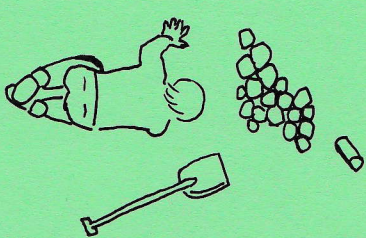


85.1
META



CMW-85

REDAKTIONELLT _____

Då var det äntligen dags för META nr 1, 1985. Vi är inte riktigt ikapp med utgivningen än men, kära läsare, det börjar närma sig.

META löper i år hela linan ut i ett försök att etablera sig som nordiskt språkrör för medeltidsarkeologi. Detta numret behandlar den medeltidsarkeologiska situationen i Finland och nästa nummer kommer att produceras helt på danska skrivpulpeter.

I detta Finlandsnummer anslår Eva Rajala tonen med en inledande forskningshistorik. Därpå följer Ahti Pihlman och Veli-Pekka Salonen presentation av det tvärvetenskapliga Mätjärvrprojektet i Abo.

I Finland har på senare år stora arkeologiska insatser gjorts vid de medeltida riksborgarna. Mats Elfwendahl presenterade Kastelholms-projektet på Åland i META 3-4, 1983. Sedan dess har arbetet kommit igång på allvar och han utvecklar här sina erfarenheter och åsikter om naturvetenskaplig datering inom projektet.

Tavastehus har också varit föremål för omfattande arkeologisk verksamhet, där bl.a. förborgen undersökts. Päivi Luippi låter oss ta del av de senaste undersökningresultaten från denna plats.

Knut Drake avslutar den Finska delen med en genomgång av senare års arkeologisk debatt i Finland med anledning av utredningen Arkeologi 2000 i Finland.

På debattsidorna är inlägg alltid välkomna. Det är därför med stor tillfredsställelse vi konstaterar att denna del av META åter börjat fyllas.

Litteraturspalten innehåller denna gång recensioner av Kalmar stads historia del III, Medeltidsstaden nr 67 som berör Malmö, samt två böcker ur serien Sveriges mynshistoria.

Avslutningsvis har META haft ännu ett årsmöte och protokollet från detta återges i sin helhet på nästa sida.

Protokoll fört vid METAs årsmöte 4.-3.1985

1. Som ordförande valdes Ingmar Billberg.
2. Som sekreterare valdes Anders Ödman.
3. Som justeringsperson utsågs Eeva Rajala.
4. Revision har utförts och finanserna befunns vara i sin ordning.
5. Besluts att tidskriften ska tryckas i en spalt.
6. Styrelsen omvaldes
Mats Anglert
Ingmar Billberg
Anders Lindahl
Anders Reismert
Anders Ödman
7. Som lundaredaktion utsågs
Styrelsen samt
Mats Blome
Lars Ersgård
Henrik Klackenborg
Eeva Rajala
8. Valberedningen omvaldes
Marit Anglert
Hampus Günhio
9. Som revisor omvaldes
Lars Ersgård

Vid protokollet
Anders Ödman
Anders Ödman

Justeras
Eeva Rajala
Eeva Rajala

Forminnestlagen i Finland är något strängare än i Sverige. Alla jordfynd som är över 100 år gamla tillhör staten och upphittaren är i princip skyldig att anmäla sitt fynd till museiverket. Detta borde medföra att myndigheterna får reda på exploateringar som berör medeltida lämningar och har lätt att motivera grävningar. Men så enkelt är det inte i praktiken. Medeltidsarkeo-
loger i Finland brottas med större problem än i Sverige vad gäller exploa-
teringsgrävningar; ingreppen annäls sällan, problemen att få tillräckliga medel
och museiverkets tjänstemän saknar erfarenhet att hantera stadsgrävningar.
Det har mig veterligt inte förekommit en enda större stadsgrävning som
exploatören betalat. Men helt hopplös är ändå inte situationen som skall framgå
av följande artiklar.

Den finska medeltidsarknologiska forskningen har genom tiderna koncentrerats
till byggnadsarknologi. Under de sista årtiondena av 1800-talet var medeltids-
arknologin tämligen långt utvecklad. Den första medeltidsarknologiska gräv-
ningen utfördes år 1867 på Kökar i Åland. Då undersöktes delar av Fran-
ciskanerklostret från 1400-talet. För tillfället pågår där mindre utgrävningar.

I Nådendal blottlades somrarna 1872-1873 murarna av Birgittinerklostret från
1400-talet. Utgrävningarna utfördes av Reinhold Hausen. Han blev senare
arkivforskare och hans urkundspublikationer utgör fortfarande en grundsten för
all medeltidsforskning i Finland. Hausen grävde också under åren 1877 och
1879 i Kustö biskopslott från 1400-talet. Förmodligen nöjde han sig med att
på båda platser endast gräva undan fyllnadslager och berörde inte alls
egentliga kulturlager. Efter att ha blottlagt och dokumenterat murarna i
Nådendals kloster täcktes de över med matjord för att de skulle bevaras bättre
än under bar himmel. På slutet av 1960-talet täcktes även murarna av St Olofs

kloster i Abo efter utgrävningen. Nu ligger dom förhoppningsvis i god kondition under gatan.

Under de sista årtiondena på 1800-talet grävdes det i flera finska slott och det gjordes mindre reparationer. Grävningstverksamheten upphörde praktiskt taget helt och hållet från början av 1900-talet fram till slutet av 1940-talet. Man koncentrerade sig på byggnadsarkologisk forskning om slott och kyrkor.

Efter kriget påbörjades flera omfattande restaureringsarbeten i stora borgar och medeltida kyrkor. Fortfarande koncentreras forskningen nästan helt till byggnadsarkologi. Detta beror på att medeltidsarkologi inklusive grävningar ansågs hörta till konsthistorikerna beroende av om de hade arkologisk utbildning och grävningserfarenhet eller inte. Fortfarande vilar ansvaret för medeltida lämningar, över- som underjordiska, på Museiverket's Byggnadshistoriska avdelning, i vars personal endast ingår konsthistoriker och arkitekter. Det har inte givits någon utbildning vid universitetet; de arkologer, som sysslar med medeltiden har fått lära sig på egen hand.

Just nu pågår det omfattande restaureringsarbeten på Tavastehus, Abo och Kastellholms slott (Metsä I/1984). I samband med detta har det under de 10 senaste åren genomförts grävningar under ledning av arkologer. De första grävningarna i samband med kyrkorestaureringar under arkologisk ledning har gjorts först i början av 80-talet.

Efter kriget har det i Abo utförts flera stadsarkologiska undersökningar. Fortfarande är Abo landskapsmuseum den enda institution i Finland som regelbundet utför exploateringsgrävningar i ett medeltida stadsområde. I Abo har man startat det tvärvetenskapliga Mätjärvi-projektet (se nedan).

I de andra medeltida städerna har mindre arkologiska undersökningar gjorts mycket sporadiskt, om alls. Stora områden i alla finska medeltida städer har schaktats bort utan kontroll. Förhoppningsvis blir det en ändring på detta, bl a med hjälp av det systemprojekt till Medeltidsstaden, som startats i Finland. Hittills har två rapporter kommit ut, Borgå och Raumo. Under bearbetning är Abo och Nådendal. Rapporterna trycks både i svensk- och finskspråkig upplaga.

Åren 1981 och 1984 har Abo landskapsmuseum, på museichef Knut Drakes initiativ, anordnat seminarier om den historiska tidens arkologi i Finland. På seminarierna har de flesta som på ett eller annat sätt sysslar med medeltids-

arkologi samlats. Dessa möten har säkert hjälpt till att ge den underjordiska medeltidsarkologin starkare förtäring i den finska antikvariska världen.

Eeva Rajala

Malmo

Litteratur:

C.J. Gardberg: Medeltidsarkologi i Finland. Den historiska tidens arkologi i Finland. Abo landskapsmuseum. Rapporter 6. Abo 1984.

Rapporten innehåller föredrag från ett symposium i Abo 1981. Alla artiklar är tryckta på både finska och svenska. Artiklarna handlar om undersökningar kring finska slott, städer och landsbygden samt marinarkologi. Rapporten ger en bra bild av dagens medeltidsarkologiska forskning i Finland. Rapporten är på 171 sidor och det kostar 40 Fmk. Rapporten kan beställas från Abo landskapsmuseum, Fiskaregatan 4, SF - 20100 Abo 10.

Markus Hiekkänen: Borgå. Medeltidsstaden 1. Statens tryckericentral 1981.

Markus Hiekkänen: Raumo. Medeltidsstaden 2. Statens tryckericentral 1983.

Markus Hiekkänen: Nådendal. Medeltidsstaden 3. (under utgivning) Alla delar finns på både finska och svenska. Nr 1 kostar 20 Fmk och nr 2 35 Fmk. Rapporterna kan beställas från Museiverket, Box 913, SF - 00101 Helsingfors 10.

ERFARENHETER AV HUMANISTISKT-NATURVETENSKAPLIGT SAMARBETE INOM MÄTÄJÄRVIPROJEKTET

I april 1984 hölls ett symposium i den historiska tidens arkeologi vid Åbo Land-skapsmuseum. I samband med symposiet presenterades också det s.k. Mätä-järviprojektet, ett humanistiskt-naturvetenskapligt samarbetsprojekt. Före-målet för undersökningen var en liten sjö kallad Mätäjärvi, som fordom låg i centrum av det nuvarande Åbo. Projektet är särdeles intressant med tanke på nämnda samarbete.

Mätäjärvi i Åbo låg alltså i den nuvarande stadens centrum ett par hundra meter sydost om domkyrkan. Sjön har begravits under den växande staden. Forskningsmaterialet har utgjorts huvudsakligen av utgrävningsmaterialet från en enda tomt. För att utreda eventuella botten sediment gjordes därjill provborrningar inom ett fyra kvarter stort område. Utgrävningsarealerna, som låg i den medeltida stadens utkant, låg delvis vid den forna sjöns stränder, delvis ute i själva den forna sjön. Domkyrkan, kring vilken stadens äldsta bebyggelse växte fram i slutet av 1200-talet ligger på motsatt sida om sjön (i.ex. Gardberg 1973).

På basen av skriftliga urkunder visste man, att Mätäjärvi låg någonstans sydost om domkyrkan. Det hade också framförts att det inte skulle ha varit fråga om en sjö som på naturligt sätt skulle bildats genom isolering från Östersjön utan att den bara skulle ha varit en vattensamling i lerpropar som uppstått i samband med byggandet av domkyrkan. En ungefärlig rekonstruktion av sjöns läge hade alltså kunnat göras på basen av urkundsmaterial och kartor, den äldsta kartan över Åbo är från 1630-talet. Sjön är inte utmärkt på kartan, men inga exakta uppgifter om sjöns ursprungliga omfattning, exakta läge, strändernas sträckning under olika tider eller sjöns förändringsprocess har kunnat på-träffas.

Ur rent arkeologisk synvinkel måste man komma ihåg, att ytterst få systema-tiska arkeologiska utgrävningar som motsvarat den nutida forskningens krav har utförts inom de medeltida städernas områden i det nuvarande Finland, material har analyserats i ännu mindre utsträckning för att inte tala om

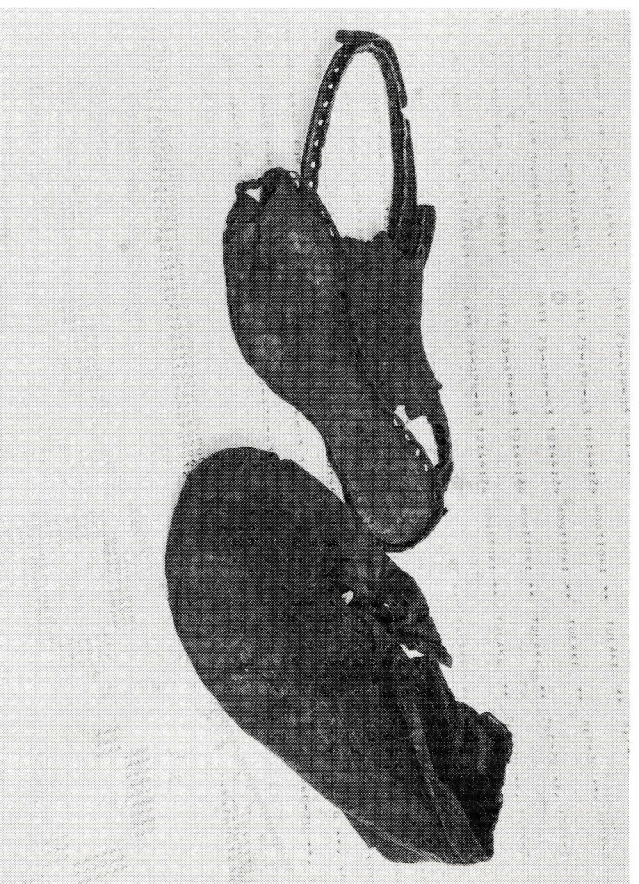


Foto: Pekka Kujanpää, ALM.

publicering, vilket man lätt kan märka om man bläddrar i publikationskata-loger. Mot bakgrunden av ovannämnda står det klart, vilken allmän betydelse de nya systematiska stadsarknologiska utgrävningarna har för hela den stads-historiska forskningen i Finland. Mätäjärviprojektet ger i finska förhållanden troligen unika uppgifter om urbaniserings effekter på naturmiljön under medeltiden. Lokalt sätt bildar Åbo en lucka i den i övrigt redan ganska täckande paleoekologiska informationen (i.ex. Tolonen et al 1976, Vuorela 1982). Dyljka sjöar eller träsk som lämpar sig för geologisk eller paleontologisk forskning är mycket ovanliga i Åbotrakten. Projektet resulterade också i ett sällsynt typexempel på en långvarig tätortsposättnings vattenförörendande aktiviteter och ger på så sätt ny paleolimnologisk referensinformation, som hjälper oss att förstå motsvarande problem i nutiden (jfr. Alhonen 1979).

För utforskningen av Mätäjärvis utvecklingshistoria grundades en mångsidig samarbetsorganisation (tabell 1), vars verksamhet i all korthet bör beröras.

Tabell I

Mätjärvi-projektets organisation	person	institution
Disciplin		
Arkeologi	A. Pihlman	Abo landskapsmuseum
"	M. Ikkäheimo	"
"	T. Tuovinen	"
Historia	J. Kostet	"
Paleoimnologi	V-P Salonen	Abo universitet, kvartär-geologiska institutionen
"	M. Räsänen	"
"	A. Terho	"
Palynologi	I. Vuorela	Helsingfors universitet, geologiska & paleontologiska institutionen
14 C-datering	H. Jungner	Helsingfors universitet, Radiokollaboratoriet
Växtrester	T. Lempiäinen	Abo universitet, biologiska institutionen
Zoologi	R. Niemi	"
Osteologi	T. Vuorisalo	"
"	T. Virtanen	"

Förutsättningarna för ett lyckat genomförande av projektet kan sammanfattas på följande sätt: Ett inlöst samarbete mellan de medverkande disciplinerna redan i planeringsstadiet, i fältarbetskedet samt i fortsättningen. Redan i planerings- och fältarbetskedet övervägdes lämpliga analysmetoder för de uppkomna frågeställningarna. Man strävade redan i fältarbetskedet till att samla in möjligtst representativa prover av sådant material som deltagardisciplinernas analysmetoder förutsatte och man strävade att bibehålla och kartlägga sambanden mellan de olika materialgrupperna. Analyserna utfördes och resultaten utvanns sedan oberoende av varann tills den slutliga tolkningen och sammanjämkningen av resultaten blev aktuell, det här skedet gjordes i samarbete. Tabell II återger en del av forskningsprojektets frågeställningar och de analyser som avslutar sig till dem.

Tabell II

Frågor	Analys
1. Har sjön de facto existerat, och vilket är i så fall dess läge ?	- genomgång av urkunder - arkeologiska utgrävningar - geologiska provborrningar
2. Under vilken tid har sjön funnits till ?	- radiokoldatering - arkeologiska dateringar - kvartärgeologiska dateringar
3. Hurudan var sjön och hur har den utvecklats ?	- sedimentologi, mineralogiska analyser av sedimenten - mikrofosslanalyser - makrofosslanalyser - arkeologisk rekonstruktion av strandlinjen
4. Hur har natur- och kultur-miljön runt sjön utvecklats ?	- socialhistorisk analys - arkeologisk analys - paleoimnologisk tolkning - sotpartikelanalys - osteologisk analys - pollenanalys - orbitidanalys - växtrester

Det var betydelsefullt att konstatera, att bara ett mångsidigt forskningsprogram tillfredsställande kunde beskriva ett forskningsobjekt som Mätjärvi.

I det följande en kort sammanfattning av resultaten beträffande sjöva sjön (Pihlman et al 1985 in prepatation).

Sjön var en på naturligt sätt genom avsnörpning från Östersjön uppkommen bassäng. Dess ursprungliga omfattning var ca 3 hektar. Den har isolerats från en havsvik till en sjö ca 500 e. Kr. Sjön har börjat växa igen i väster ganska

snart efter isoleringen. Redan de äldsta sedimenten (500-600 e.Kr.) tyder på jordbruksbosättning. Sjösedimenten från tiden 600-1250 har avlägsnats från utgrävningsarealerna i slutet av 1200-talet. I slutet av 1200-talet har en upptill öppen träända byggt som tydligt har lagts längs det gamla utfallsdikedet som har uppmuddrats. På sjöns sydöstra strand utgrävningsarealernas äldsta kulturlager är från 1400-talet. Fr.o.m. början av 1500-talet har sjön kraftigt dränerats: själva strandområdet kan på grävningsarealerna karakteriseras som sankt impediment, där man har brett ut fyllningslager. Kring år 1700 har sjön slutligt dragit sig tillbaka från undersökningsarealerna där man hittade byggnadsämningar från den här tiden.

Ahti Pihlman *Veeti-Pekka Salonen*

Alhonen, P. (1979)

The sedimentary record of the cultural eutrofication and pollution of lakes in Finland. *Arch. Hydrobiol* 86, 1, 13-26.

Gardberg, C.J. (1973)

Abo stads historia från mitten av 1100-talet till år 1366. Abo stads historia I. Abo.

Pihlman, A. et al (1985)

Turun Mätäjärvi, In preparation.

Tolonen, K. Siirtäinen, A. & Hirviluoto, A-L. (1976)

Iron Age Cultivation in SW Finland. *Finskt museum* 1976:5-66.

Vuorela, I. (1982)

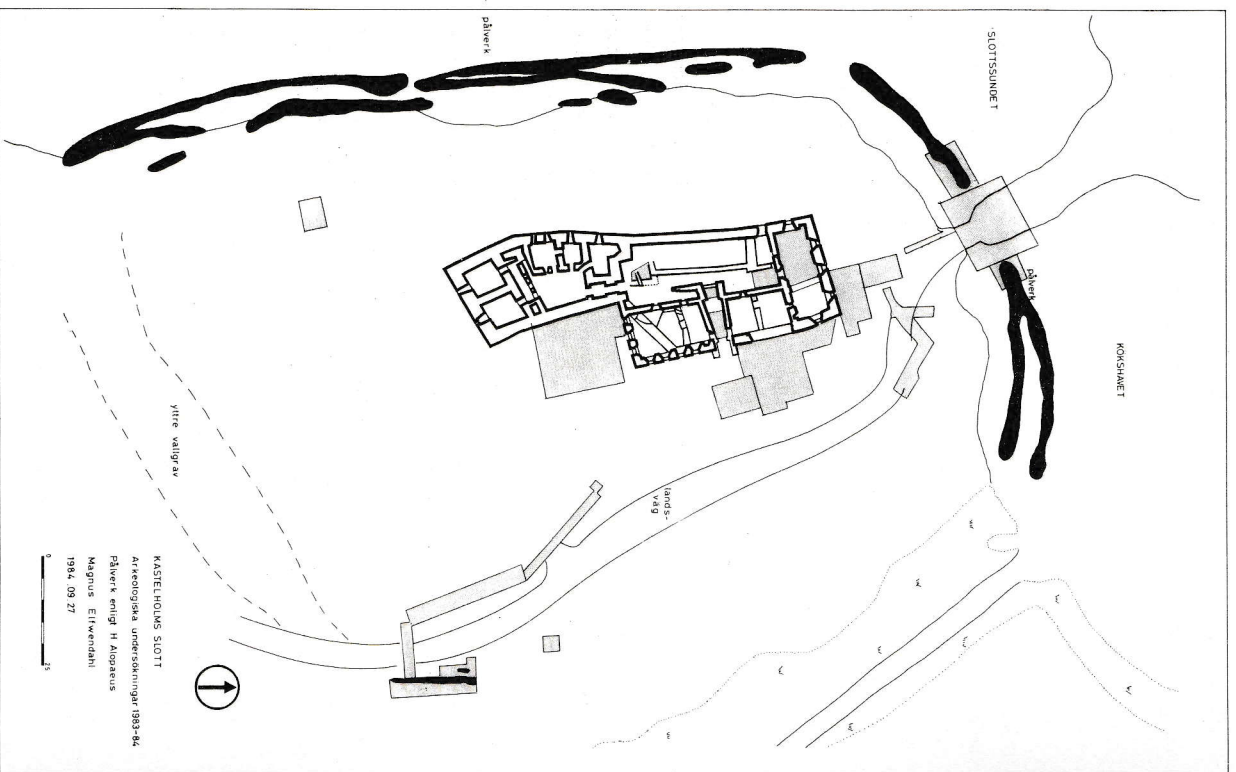
Tidigt jordbruk i S-Sw Finland enligt pollenanalys och C-14-dateringar. Introduktionen av jordbruk i Norden (ed. T. Stjenvold), 253-266. Oslo.

NÅGOT OM NATURVETENSKAPLIG DATERING OCH MEDEL TIDSARKEOLOGI VID KASTELHOLMS SLOTT, ÅLAND

Dendrokronologi, termoluminescens, C-14 datering av murbruk och trä/kol, arkeomagnetisk datering m.m. Flera frågor sig säkert vad naturvetenskaplig datering kan tjäna till i samband med medeltidsarkeologiska undersökningar, i synnerhet där objektet är ett slott något som i regel förknippas med goda kontrollmöjligheter av gjorda iakttagelser i historiska källor. Bland är dock de historiska källorna mycket sparsamma i sina uppgifter om ett slotts äldre byggnadshistoria, detta tillsammans med ett fragmentariskt fyndmaterial från mindre undersökningar som dateringsunderlag kan leda till att lätt felaktningar görs av de synliga lämningarna. Risken blir särskilt stor i de fall där en prövning av byggnadsdelarnas inbördes kronologi inte underkastas en närmare granskning. Felkällorna accentueras ytterligare om kraftiga raseringar förekommer inom och kring anläggningen, något som kan medföra att äldre planlösningar delvis ligger väl dolda. Samtliga dessa faktorer har tidigare medverkat i olika grad till att stora svårigheter funnits för den tidigare forskningen att uppnå enighet i tolkningen av Kastelholms äldre historia med som följd att slottets anläggningstid förlagts till olika perioder inom intervallet 1100-1300-talet. Därmed vill jag presentera några av de dateringsmetoder vilka hittills kommit till användning i samband med de arkeologiska undersökningarna vid Kastelholms slott.

Arbetet vid slottet, vilket omfattar förutom arkeologiska undersökningar även representanter inom disciplinerna konstvetenskap och kvartärgeologi, utförs inom ramen för ett femårigt restaureringsprojekt där åtminstone de stora arkeologiska fältarbetena beräknas vara avslutade till vintern 1987/88. Projektet presenterades redan i *Meta* 3-4/83 varför här endast skall lämnas en kort översikt över dess roll inom ramen för de tre stora slott i Finland - Tavastehus, Åbo slott och Kastelholms slott - vilka för närvarande omfattas av arkeologiska undersökningar i samband med pågående restaureringsarbeten.

De arkeologiska arbetena vid Kastelholm skiljer sig i flera avseenden från de vid de övriga slotten. Dels genom den stora satsningen på naturvetenskap i såväl dateringsyfte som vid arbetet rörande utforskande av den tidigare



12

miljön kring slottet, och dels genom att arkeologin fått spela en så omfattande roll i sökandet efter svar på de frågor som finns rörande de byggnadshistoriska lämningarna i och kring anläggningen. Speciellt det sistnämnda utgör ett nytt arbetssätt då traditionellt detta medeltida material i Finland överlämnats till företrädesvis konsthistoriker. En inte oväsentlig faktor för denna nya roll som naturvetenskap och arkeologi fått vid Kasteleholm torde vara det faktum att det finns fyra fast anställda arkeologer, vilket är fler än vid de övriga finska slotten tillsammans. Genom att kvartärgeologin finns representerad erbjuds även möjlighet till genomförandet av omfattande analysprogram parallellt med de arkeologiska undersökningarna i syfte att klargöra den forna slottsmiljön, något som idag saknas vid de övriga slottsundersökningarna i Finland.

I samband med att Kasteleholmsprojektet igångsattes 1983 med stora arkeologiska undersökningar som följd kom även flera etappmål att uppställas för arbetet. Några av dessa var direkt orsakade av att naturvetenskap i stor skala började tillämpas vid slottet i samband med grävningarna.

Det första etappmålet omfattade en översyn av de olika dokumentationsrutinerna i samband med undersökningarna och genomfördes redan under den första grävningssäsongen 1983. Därmed ansågs allt dokumentationsarbete med vidhängande fyndharterings- och provtagningsrutiner med mindre modifierationer till de som tillämpas vid RAÄ:s medeltidsundersökningar. Genom detta skulle möjlighet erbjudas att göra jämförande studier av aktuellt fyndmaterial som åtminstone framkommer i östra Sverige och vilka kan vara av intresse för Kasteleholm. Samtidigt med att dokumentationsrutinerna gjordes enhetliga underlättades också arbetet med att lämna preliminära grävningseredogörelser medförande de olika prov som senare fortlöpande skulle lämnas in för olika analyser. Något som senare visat sig vara oerhört viktigt när antalet blir så stort att de snabbt försvinner in i en stor anonym massa.

Etapp två pågår för närvarande och är förhoppningsvis avslutad under 1985. Arbetet innebär att stora ansträngningar görs till att säkerställa dateringen av de äldsta lagren samt till dessa avslutande konstruktioner vilka framkommer i samband med de arkeologiska undersökningarna. Genom detta arbete kommer förhoppningsvis den nedvändiga plattform erhållas, vilken samtidigt kan tjäna som utgångspunkt vid en diskussion kring slottets äldre historia. En diskussion som tidigare nämnts varit delvis förvirrande för det arkeologiska arbetet genom de olika förslag som presenterats för slottets anläggningstid. Daterings-

13

bilden av de äldsta lagren försvåras dock av avsaknaden av säkert daterbara fyndhorisonter liksom att äldre konstruktioner i regel saknar arkteologiska detaljer. Stor hjälp erhålls därför i detta arbete genom de dateringar som framkommit vid C14 datering av murbruk samt vid mer traditionell C14 datering av smäkvistar mm i anslutning till dessa äldsta lagren. I det försträdda fallet har ett mycket intressant samarbete inletts med Radiokoldateringslaboratoriet i Helsingfors och metoden är mig vederligen inte i bruk någon annanstans i Norden.

Tillsammans med C14 dateringarna används även termoluminiscens (TL) vid datering. Vad TL beträffar har detta arbete koncentrerats till att kontrollera kronologin bland de olika förekommande murtegelstorlekarna men även i syfte att komplettera vår bild av det taktegel som utgör en tydlig horisont i fyndmaterialet. Parallellt med ovan nämnda dateringsmetod förekommer även arkeomagnetisk datering av tegel inom ramen för ett större projekt.

Av dessa presenterade metoder används i första hand C14 analyserna i vägledningssyfte då den arkeologiska kronologin är säkrad men där dateringsbildan är oklar. Ingen av metoderna skall dock ensam kunna bära upp en datering utan hela tiden eftersträvas att erhålla kontrollmöjligheter genom alternativa metoder.

I ett längre perspektiv genomförs det stora dendroprogram, för närvarande 600 tagna prov, vilket antagligen med ännu större säkerhet skall underlätta dateringen av bl.a. de omfattande träkonstruktioner i anslutning till de äldre strandzonerna kring slottet.

Metodiskt har arbetet inneburit att de arkeologiska resultaten från de olika grävningarna har i första hand fått tjäna som utgångspunkt vid dateringsarbetet. I de fall fyndmaterialet inte kan ge en entydig dateringsbild har en naturvetenskaplig datering även gjorts, i regel kompletterad med ytterligare en naturvetenskaplig metod som kontrollfaktor men även för att därigenom erbjuda en möjlighet att jämföra de olika metoderna med varandra och de arkeologiska resultaten.

De arkeologiska arbetena vid slottet har nu framskridit så långt att en delvis ny bild av Kasteelholm börjat framträda, kompletterad med en delvis anordnad dateringsbild för de äldsta aktiviteterna i de hittills undersökta avsnitten. Än så länge har inga indikationer på byggnadsaktivitet före 1300-talet

ätherfunnits. I de äldsta lagren har vidare påträffats rikligt med träavfall som eventuellt kan tolkas som rester efter byggnadsaktiviteter omfattande träkonstruktioner anslutande till de äldsta avsakta kulturlagren. Frånvaron av bruk i detta äldsta skede är påtaglig, däremot verkar enstaka tegel uppträda. Först mot slutet av 1300-talet verkar det byggas i sten åtminstone i de avsnitt som hittills blivit undersökta.

Naturvetenskaplig datering i kombination med traditionell arkeologisk dateringsmetod har hittills fungerat väl vid Kasteelholm och resultaten har än så länge kompletterat varandra mycket bra. Viktigt har dock varit att varje prov som tagits i dateringssyfte noggrant genomtänkts och att försäelse funnits för de olika provens möjlighet att datera (äls, vad de egentligen daterar). Viktigt har varit de preliminära grävningsspredogörelser som medföljt proven och som möjliggjort för de olika inblandade laboratorerna i högre grad få en inblick i provtagningens möjligheter och därmed de olika felkällor dessa eventuella kan vara behäftade med. Sist men inte minst har de kontinuerliga kontakter som fortlöpande sker mellan fältpersonalen och laboratoripersonal medfört att arbetsrutiner kunnat förbättras vilket även påverkar resultatens tillförlitlighet. Vi har sålunda funnit att naturvetenskaplig datering av ett medeltida objekt många gånger kan vara det förlösande instrumentet som är nödvändigt att tillgripa då en mycket oklar dateringsbild föreligger för de äldsta skedena i ett objekt.

Magnus Ekéwändahl

Museibyrån

Åland

Literatur:

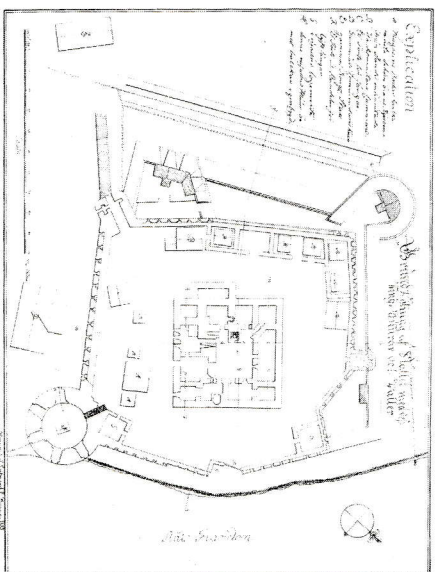
M. Elfwendahl, P. Erämetsä, H. Bergold, R. Carlsson:
Arkeologi vid Kasteelholms slott, Åländsk odling 1984

TAVASTEHUS SLOTTETS FÖRBORG

När man granskar Tavastehus slotts förborg utgör J. G. Ammonds situationsplan från 1720-talet en bra utgångspunkt (bild 1). Situationsplanen är antagligen den enda bevarade uppmättningsritning på vilken vi även kan betrakta de medeltida murlämningarna.

Före restaureringsarbetena syntes av förborgen endast stödmuren mot sjön, östra rundeln och södra ringmurens ytterfasad. Denna senare ligger under den södra ringmursbyggnaden. De andra delarna av förborgen, utom nordöstra längen, ligger nu under 1700-talets ringmursbyggnader eller har delvis försvunnit vid senare byggnadsarbeten. Ringmursbyggnaderna har man uppfört så, att deras yttersta stenlot är själva ringmuren. Så kan man ännu se ringmurens konturer.

Man måste anta att förborgen har vuxit fram etappvis samtidigt som huvudborgen. Vanligtvis har förborgen samma funktion som huvudborgen, nämligen som försvarsanläggning och bostad. Tavastehus slotts förborg är av så kallad



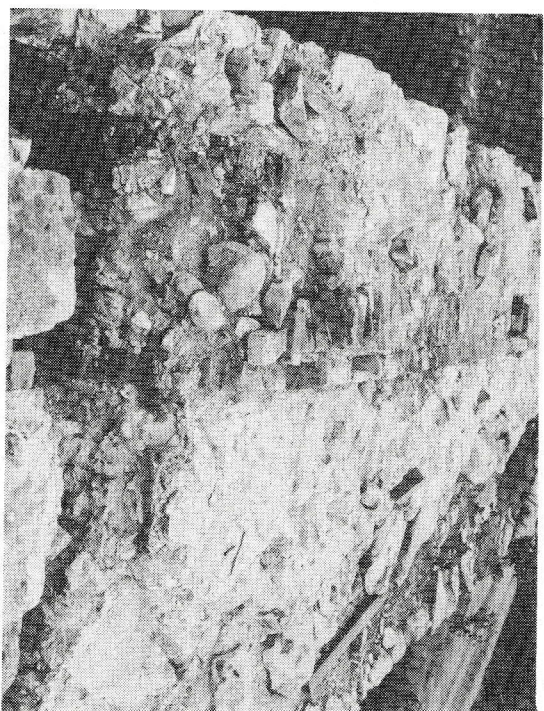
1. Tavastehus slott, grundplan, J.G. Ammond 1721-26. Krigsarkivet, Stockholm.

16

zvinger- eller parhamtyp, vilka var tämligen allmänna bland Tyska Ordens borgar. I dessa förborgar har ringmuren fungerat som försvarsverk. I anslutning till muren har man byggt torn, särskilt hörntorn, vilka rymmer både lagerskjul och bostadsvåningar. Broar har förenat slottet med ringmuren. En förbild till Tavastehus slotts förborg kan möjligen vara Kärrnans mantelmur i Helsingborg.

Förborgens grundplan följer i stora drag huvudborgens. Den utgörs av muren som omger slottet på fyra sidor och borggården mellan slottet och ringmuren. Förborgens form är en oregelbunden kvadrat, vars sidor är 70-80 meter långa. Av ringmurens sex torn är fyra sannolikt medeltida. Ringmuren omnämnas första gången i räkenskapsböcker från år 1539. Dessa är de första tillförlitliga källorna om Tavastehus slott. Ehuru forskningarna ännu inte slutförts, kan man fastslå, att en ringmur av tegel omgav slottet i slutet av 1400-talet.

Enligt räkenskapsböckerna har man till ringmuren använt både tegel och gråsten. Förr antog man, att murens nedre del, själva muren, var av sten och att bara försvarsgången och bröstvärnet var av tegel. Men nu har man kunnat konstatera, att i en tidig fas var ringmurens yta av tegel både in- och



2. Den vänstra muren är medeltida och den högra från 1500-talet. Den medeltida muren är klädd både in- och utvändigt med tegel. Foto: Päivi Luppi, Museiverket.

17

utvändigt (bild 2). Tegeltypen, förband och murningsteknik var desamma som i huvudborgen under senmedeltiden. Tegelmuren har murats på stenföten. Senare, i slutet av 1500-talet eller i början av 1600-talet, har några delar av ringmuren förstärkts och reviderats med tegel.

Av Ammonds snittringar framgår, att ringmuren och dess bröstvärn var 8-12 meter höga, dvs i jämnhöjd med slottets första våning. Murens nord- och sydöstra längor var högst. Av ritningarna kan man också fastslå att skottgluggarna har varit av samma typ som i slottets tredje våning. Vid underkanten av den skottglugg som finns bevarad i nordöstra ringmuren är muren 8,5 meter hög (bild 3).

Under den sydöstra ringmuren har man grävt fram äldre murdelar. I huvudborgen, i sydvästra delen av tuppportet, finns en öppning som ligger i samma plan som gården. En dörröppning i marknivå borde naturligtvis ha haft en



3. Botten av skottglugg på den nordöstra ringmuren.
Fotograf: Päivi Luppi, Museiverket.

skyddsmur eller förborg. Detta skyddsverk har kunnat vara av trä. Man har emellertid inte funnit några spår därav. Men senast under "andra tegelstotts-skedet" i huvudborgen, 1350-1400, då man öppnade en ny ingång i slottets nordöstra del, har man påbörjat byggandet av ringmuren, åtminstone den sydöstra delen. Härav följer att de murdelar, som man nu grävt fram, kan ha haft samband med de äldre skyddsmurarna.

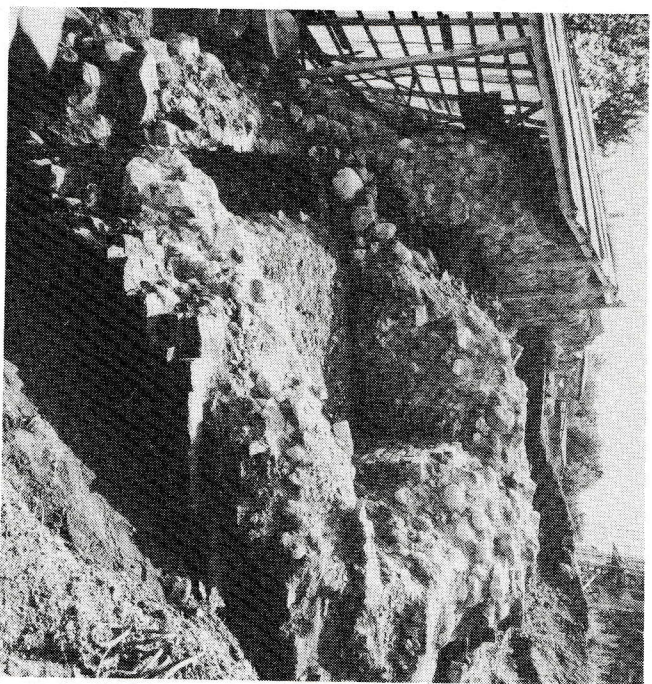
I ringmurens sydhörn finns ett starkt sexkantigt torn, porttornet. I tornet har möjligen legat två förrådsvåningar och minst en bostadsvåning. I Erik Dahlbergs verk *Suecia antiqua et hodierna* finns två kopparstick av Tavastehus slott. På den bild där slottet har tecknats från syd, har man ritat en skorsten på portornets tak. Detta tyder på att porttornet innehöll minst en våning med uppvärmningsmöjlighet. Portgången har varit välvd och stängdes med järnportar. En försvarsgång har legat i tornets översta del och från portgången har man kunnat gå genom murtrappor. Man har kunnat konstatera att ringmurens sydhörn före tillkomsten av porttornet har varit runt och av tegel.

Mitt på nordöstra längan av ringmuren fanns ett torn, fataburstornet. Tornets form är densamma som portornets, förutom det att väggarna är tunnare. Därför kan man anta, att fataburstornet har haft en våning mindre än porttornet, kanske två förrådsvåningar och en försvarsvåning. På tornets nordvästra fasad fanns enligt olika källor en bild som föreställde Kristi lidande. I bildens nedre del förekom ett vapen som tillhört släkten Tott. Man vet inte om bilden var en kalkstensrelief eller en kalkmålning. Vi vet att släkten Tott residerade i slottet åren 1460-1483 och 1503-1520. Eftersom porttornet och fataburstornet har samma plan kan man anta att båda tornen har byggts mellan åren 1460-1520. Naturligtvis är det mycket möjligt att bilden med Totts vapen är senare än själva tornet och således är utan samband med uppförandet av tornet. På en planritning av staden och slottet signerad Laurentius L. Schröderus, kan man se att en bro förbinder slottet och tornet. Kartan är från mitten av 1600-talet.

I norra hörnet av ringmuren finns det s.k. norra ringmurstornet. Tornets plan är 7,5-8,5 meter och i dess väggar har man använt både gråsten och tegel. Väggarna är av gråsten och dörr- och fönsteröppningar av tegel. Tegelmurens förband är typiskt för senmedeltiden och teglens formåt är 31-30 x 14-13 x 10-9 cm. Tornets väggar mot ringmuren är bara 70 cm tjocka medan andra väggar är 1,5 meter tjocka. Vid utgrävningen kunde man konstatera minst tre olika byggnadsfaser vid ringmurens norra hörn. I den första fasen har ringmuren

uppförts med hörnet mot slottets norra hörn. De översta delarna av den äldsta muren har försvunnit helt och hållet. I nästa byggnadsskede uppfördes ringmurens norra hörn rektangulärt och hade samma plan som slottets norra hörn. I detta skede var ringmuren av tegel och murad med munkförband så som i slottet under medeltiden. Under det tredje byggnadsskedet byggde man norra ringmurstornet. Ringmurens äldsta del har man daterat till samma tid som slottets porttorn enär murtypen är den samma. Ringmurens norra hörn har man byggt 1350-1400 eller något tidigare. Slottets hörntorn har antagligen varit förebild till norra ringmurstornet. De är från 1490-1520.

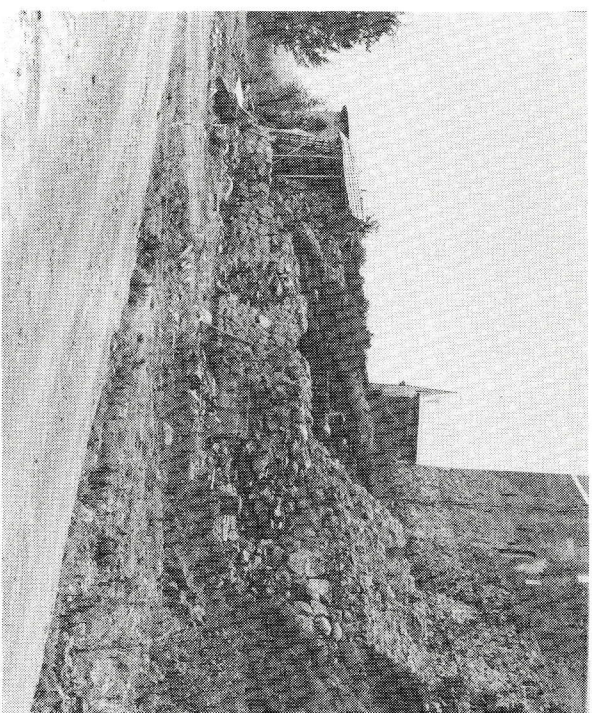
Enligt Ammonnds plan fanns i nordöstra ringmuren en tunnare del. På Schroderus plan har man ritat ett torn på samma ställe. En bro förenade slottet och tornet. Detta bevisar, att parchantraditionen levde hos oss ännu så sent som i mitten av 1600-talet. Tornet är det s.k. danskertornet (bild 4). Under utgrävningar har man kunnat konstatera, att danskertornet är nordöstra längans äldsta byggnadsverk, och det har varit det enda försvarsverket mot sjön. De överjordiska delarna har försvunnit nästan helt och hållet, men de



4. Danskertornet. Fotos: Päivi Luppi, Museiverket.

underjordiska var i bra skick (bild 5). Tornets väggar är genomgående av tegel och murade med munkförband. Tornet är bara 6 x 6 meter och dess väggar är 1,6 - 1,7 meter tjocka. Tornets väggar är tämligen tjocka i jämförelse med tornets areal, så tornet har kunnat vara ganska högt.

Renässanstidens krigsvapen har ställt nya krav på försvarsverk. Nya tunga kanoner krävde både hållbara underlag och starka murar. På riksdagen i Västerås 1544 godkändes Gustav Vasas plan att befästa landet. Ett av dessa nya försvarsverk i Tavastehus slott är östra rundeln i östra hörnet av ringmuren (bild 6). År 1556 började man bygga rundeln under ledning av Henrik von Cölln. I början byggde man tornet vid den medeltida, bara 1,5 meter tjocka, ringmuren. Men redan i slutet av 1500-talet förstärkte man de delar av ringmuren som gränsade till rundeln, så att de nu är upp till 4 meter tjocka. Tornets diameter är 25 meter, det har två våningar och är byggt av gråsten. Tornet har 9 skottgluggar, vars insidor är av tegel.



5. Den östra förborgsgården. Till höger rester av den norra ringmuren. Den yttre muren är strandmuren från 1800-talet och bakom den en medeltida mur. Fotos: Päivi Luppi, Museiverket.

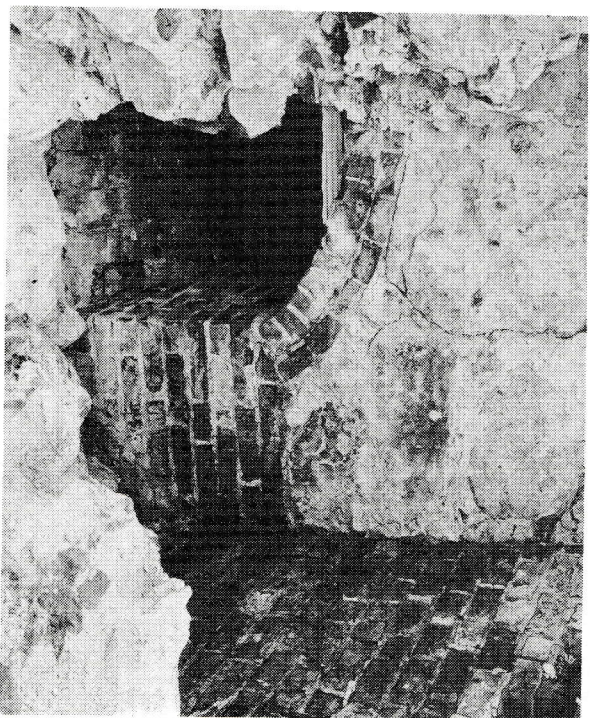
Den västra rundeln låg utanför ringmuren och uppfördes samtidigt som jordvallssystemet utanför de nord- och sydvästra längorna på 1560-talet.

Hittills har man inte funnit några spår av det medeltida tornet i förborgens östra hörn. Om ett sådant har funnits, vilket man kan antaga, har det försvunnit när man byggde östra rundeln. Vid rundeln mot förborgsgården ligger det s.k. östra ringmurstornet. Tornets areal är 7x9 meter och dess väggar är 1,5 meter tjocka. Vid tornet, på den medeltida ringmuren fann man den enda skottgluggen på ringmuren. I tornets norra hörn har funnits en ugn och tornet har haft tegelgolv. Tornets väggar är nuförtiden bara 2 meter höga, varför den enda öppning som man kan rekonstruera är dörröppningen. Dörröppningens smyg är av tegel. För övrigt är tornets väggar av gråsten.

Päivi Luppi

Museiverket

Tavastehus



6. Den östra rundellens gråstensvägg med skottglugg. Till höger medeltida ringmuren. Foto: Päivi Luppi, Museiverket.

ARKEOLOGI 2000 I FINLAND

META:s redaktion har bett mig komma med synpunkter på byggnadsarkelogin. Det gör jag gärna längre fram, men här presenterar jag först den aktuella arkeologidebatten i Finland.

Det är möjligt att Metas läsare är väl insatta i Finlands antikvariska förhållanden. Men för säkerhets skull börjar jag med att upplysa om att det svenska Riksantikvarieämbetet i Finland har en motsvarighet som heter Museiverket. Parallellerna mellan de båda institutionerna är många, vilket har sin förklaring i den gemensamma historiska bakgrunden. Ett typiskt drag är att kulturminnesvård och museiverksamhet i båda fallen samsas under samma tak.

Museiverket spelar en mycket mera dominerande roll än RAÄ, vilket kan förklaras av de små förhållandena i Finland. Sälunda handhar museiverket också en stor del av Nordiska museets, Skansens och Sjöhistoriska museets funktioner. Den antikvariska beslutsprocessen och den arkeologiska forskningen är i stor utsträckning centraliserad och över 90 % av de arkeologiska fynden finns samlade i museiverkets magasin.

Den starka koncentrationen har olivvelaktigt sina stora fördelar. Arkeologerna i Helsingfors har tillgång till allt tänkbart forskningsmaterial och lärostolen i arkeologi vid Helsingfors universitet har goda arbetsförhållanden. Sedan gammalt har Helsingfors-professorn sin institution i museiverkets hus.

Runt om i landet har det dock länge funnits en opposition mot denna koncentrationen. Landskaps- och stadsmuseerna har önskat sig större arkeologiska samlingar och enskilda arkeologer i de olika museerna har längtat efter en större självständighet. Detta stilla mummel växte till diskussion då Åbo universitet år 1969 fick en arkeologiprofessur. Då man år 1972 också började ge undervisning i arkeologi vid Uleåborgs universitet blev debatten ännu livligare och man började på allvar fordra en decentralisering både av beslutsprocessen och av samlingarna.

Efter många om och men tillsatte undervisningsministeriet en utredning som tog sig namnet Arkeologi 2000. Betänkandet med samma namn kom ut i slutet

av år 1984. För många blev det något av en chock. Majoriteten av utredningen, som var nära lierad med museiverket, konstaterade att det mesta kunde bli vid det gamla. Samlingarna bör inte splittras i onödan och besluten bör fattas i Helsingfors. Alla aktuella problem kan lösas om museiverkets årliga anslag höjs med ca 4 miljoner mark.

Utredningen har nu varit på remiss och har grundligt sablats ned i alla de utlåtanden som hittills har kommit till offentligheten. Man kräver att beslutsprocessen skall föras ned till länsstyrelserna, att universitetet och museerna skall få frihet att forska och att samlingarna skall delas upp mellan regionerna. En förutsättning för allt detta är naturligtvis att en del av de äskade 4 miljonerna sprids över landet.

Arkeologi 2000 tar inte så mycket ställning till den historiska arkeologin. Mera i förbigående talar utredningen om att denna i stor utsträckning kan delegeras till de lokala museerna. Det här beror på att stadsarkeologin i stor utsträckning har varit koncentrerad till Åbo landskapsmuseum. Åbo är ju berömt för sina djupa kulturlager, som har samlats i den fuktiga lerjorden ända sedan 1200-talet. Tack var projektet Medeltidsstaden har dock intresset för medeltidsarkeologi spritt sig även till de övriga gamla städerna. Vid universitetet har man också börjat syssla med arkeologisk forskning kring landsbygdens medeltid.

Den egentliga byggnadsarkeologin berörs inte alls i Arkeologi 2000. Detta beror nog på att området är så ytterst begränsat. De medeltida monumenten i Finland inskränker sig ju till ca 80 kyrkor och tre borgar samt ett fåtal ruiner. Både världen och forskningen handhas av museiverkets byggnadshistoriska avdelning. Utbildningen sker genom handpåläggning i samband med fältprojekt.

Knut Drake

Åbo landskapsmuseum

Åbo

DEBATT

GRÄVA BYTOMTER - I DALARNA OCH UPPLAND

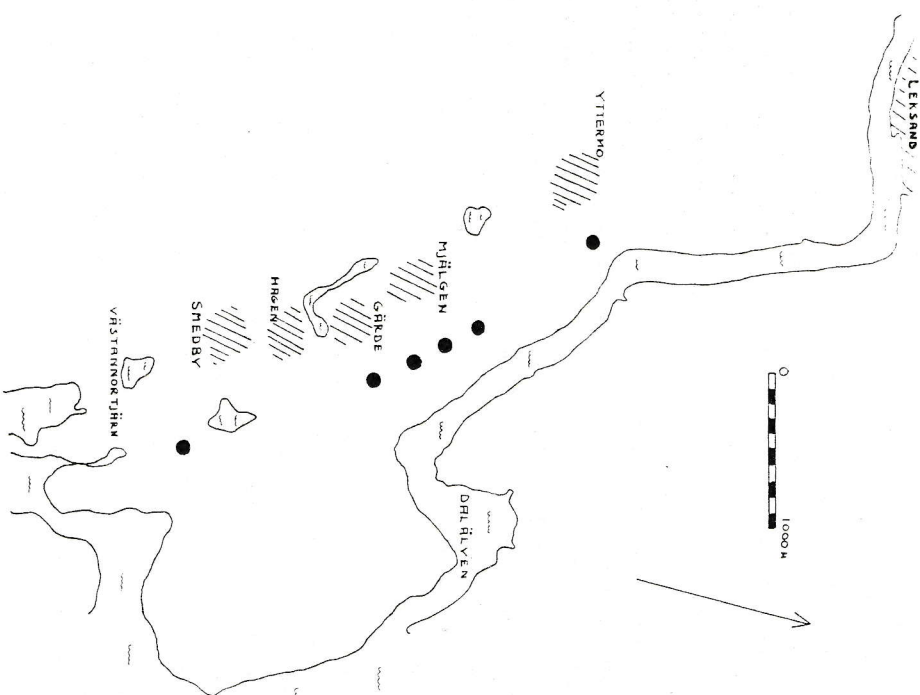
I nr 1984:2 av Fjölhir diskuterar A. Broberg en rad metodiska problem i samband med de på senare tid allt mer upprörksammade bytomtundersökningarna. Ämnet är angeläget, då medeltida bytomter och deras status som fasta fornlämnningar för närvarande är föremål för debatt samtidigt som kunskapen om dessa som utgrävningsobjekt ännu måste sägas vara bristfällig.

En stor del av ovan nämnda uppsats berör de centrala dateringsfrågorna. Broberg efterlyser där en större källkritisk medvetenhet samt redovisar sina mycket bestämda synpunkter på hur man generellt skall gå tillväga i fält. Som ett exempel på vilket resultat en enligt Broberg felaktigt vald grävning-metodik kan leda till, tar denne upp de undersökningar, som av Raä-LV-mitt utfördes i Leksand 1983. (Redogörelse för dessa publicerad i Populär Arkeologi 1984:1). Avsikten med följande rader är att bemöta Brobergs kritik inte för att i första hand försvara Leksandsgrävningarnas kronologiska resultat, vilka till stor del ännu är preliminära, utan mera för att diskutera några nya erfarenheter, som dessa undersökningar givit, vad gäller problemen att datera medeltida bytomter.

Större delen av de medeltida bebyggelselämningarna på landsbygden ligger idag i plöjd mark eller överlagras av yngre bebyggelse. Den normala situationen är enligt Broberg att endast bebyggelsens äldsta skede finns bevarat som ett intakt kulturlager ovan steril mark. Senare bebyggelse utföres som regel av omrörda, sönderplöjda kulturlager och stratigrafiskt svårbedömbara anläggningsrester. I fynden från dessa omrörda lager ser dock Broberg möjligheter till viktig information om kronologin men framhåller samtidigt de källkritiska problemen när det gäller att klargöra föreläseser som kontinuitet resp. diskontinuitet i bebyggelseutvecklingen. Av länkbara metoder finner han att den traditionella artefaktdateringen är att föredra och exemplifierar med resultat från några undersökningar i Uppland, där fynd från omrörda kulturlager givit dateringar från yngre järnålder och fram i senare tid. Brobergs slutsats blir således att sällning av sönderplöjda eller omrörda kulturlager bör vara en nödvändig metod om man vill fånga in bytomterns hela kronologi och få

grepp om bebyggelseförändringar som kontinuitetsrott o. dyl.

Vid grävningarna i Leksand 1983 i samband med den förestående omläggningen av riksväg 70 undersöktes bebyggelselämningar på en rad platser, av vilka åtminstone sex visade sig härröra från historisk tid närmare bestämt medeltid



Området för 1983 års undersökningar vid Leksand. Svart cirkel markerar platsen för undersökta bebyggelselämningar från medeltid samt 15-1600-talen. Skrafferat område markerar nuvarande bylägen.

samt 15-1600-talen. Samtliga dessa lag i odlad mark och kunde lokaliseras efter genomgång av äldre kartmaterial, inventering av markindikationer samt provundersökningar på misstänkta ställen. Vid dessa undersökningar framgick klart att kulturlager inte fanns bevarade på de olika bebyggelselägena. Däremot påträffades talrika spår av anläggningar i den sterila bottnen under det 2-3 decimeter tjocka matjordsskiktet. Lösfynd i ploggången visade att detta lager innehöll omört material såväl från vikingatid som från sent 1900-tal. Någon vidare sällning av matjorden gjordes emellertid inte. Istället bedömdes det som sannolikt att anläggningsspåren skulle ge mera information om bebyggelsens utveckling än matjordslagret, varför detta schaktades bort utan vidare undersökning. Det är således denna grävningstekniska prioritering, som fått A. Broberg att komma med invändningar.

Det som återstod att undersöka efter fullbordad matjordsavbaning var mer eller mindre omfattande komplex av anläggningar bestående av rester efter syltstensrader, stolphål, härdar, spisfundament, källargropar, hägnadssystem, verkstadsgröpar etc., lämningar inte endast efter det äldsta skedet utan alla spår, som bebyggelsen lämnat efter sig i steril mark genom tidernas lopp. Dessa anläggningar utgjorde därför på flera av undersökningsplatserna ett svårtolkat virrvarr på grund av frånvaron av en egentlig stratigrafi. Vidare var samtliga bebyggelselämningar svårt skadade av senare tiders odling. Dock var det möjligt att med hjälp av fyndmaterialet göra en grov kronologisk strukturering av anläggningarna.

På några av undersökningsplatserna kunde konstateras att bebyggelsen etablerats där redan under vikingatid medan övriga platser sannolikt inte är äldre än senmedeltid. Daterande fynd påträffades från både början och slutet av vikingatiden i form av pilspetsar, nycklar, vävvingder samt en stämpelomrerad arming. Från det efterföljande medeltida skedet, 11-1400-talen, föreligger däremot nästan inga daterande fynd. Enda undantaget är en 1300-talsbrakteat. Den eftermedeltida perioden, dvs 15-1600-talen, representeras sluttligen av de flesta daterbara föremålen, i första hand keramik i form av yngre rödgods och stengods samt mynt.

Det är således få av de påträffade bebyggelselämningarna, som hittills kunnat påvisas vara medeltida. Ett stort antal fyndlösa anläggningar är dock ännu odaterade och kan möjligen tillhöra det medeltida skedet. Förhoppningsvis kommer detta att kunna klargöras genom de C14-analysen, som är planerade. En detaljerad bebyggelsekronologi är alltså ännu inte möjlig att göra. In-

tressant att vidare diskutera är däremot den märkligt ojämna fyndbilden, dess orsaker samt de vidare slutsatser man i metodiskt avseende kan dra av denna företeelse.

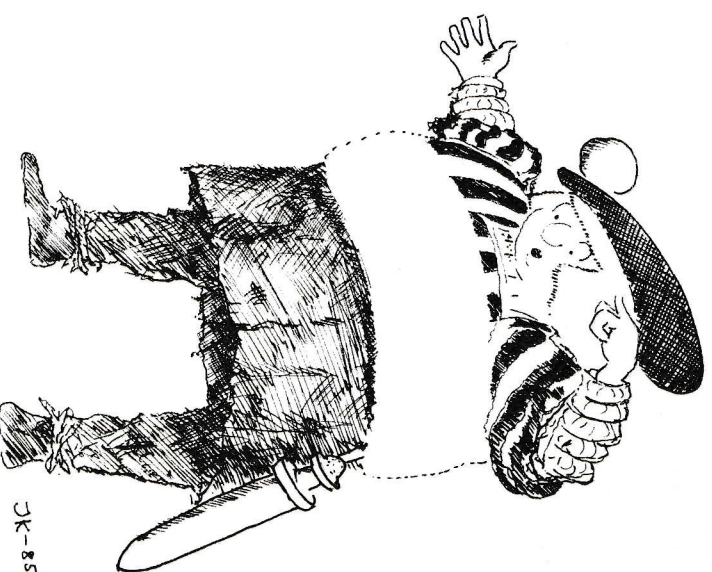
I materialet från Leksand dominerar två skeden vad gäller daterande fynd, vikingatid samt 15-1600-talen. Från den mellanliggande medeltida perioden lyser dessa nästan helt med sin frånvaro. Att bebyggelse överhuvudtaget aldrig funnits i undersökningsområdet under medeltiden förefaller vara helt osannolikt. Flera av byggnadsnamnen förekommer i medeltida arkivalier. I detta sammanhang kan det också vara skäl att uppmärksamma en undersökning vid Västannortjärn, vilken ägde rum 1975-78 i kanten av en mindre fjärr belägen i närheten av 1983-års undersökningsområde (Myrdal 1984). Västannorsgrävningen gav ett rikt fyndmaterial, i första hand en unik samling träredskap, vilka kunde dendrodateras till 12-1300-talen. Det bör påpekas att det här var frågan om en undersökning i ett av plogen i huvudsak oskadat lager med gynnsamma bevaringsförhållanden för organiskt material.

Medeltida bebyggelse har således funnits i området. Är då orsaken till fyndomheten från detta skede att lämningarna eroderats bort av odling och överlagrande yngre bebyggelse och att de daterande fynden därför hamnat i den omröda, icke undersökta marken? A. Broberg anser uppenbarligen att så är fallet i enlighet med de undersökningsresultat han refererar till i sin artikel. Dock framstår denna förklaring som lika otillfredsställande som den föregående. Varför skulle inte ett medeltida skede på kanske uppemot fyrahundra år ha avsett några anläggningar med bevarade daterande fynd i steril mark när dylika företeelser kunnat bevägas från såväl den föregående som den efterföljande perioden? Samtidigt förhåller det sig istället så att de föremåls-kategorier, som man normalt brukar utnyttja för datering, i första hand då keramiken, aldrig eller i ytterst liten utsträckning förekommit i undersökningsområdet under medeltiden. Som en kontroll kan man här återigen använda Västannorsmaterialet, i vilket keramik endast från 1500-talet och senare, påträffats.

Accepterar man den sistnämnda förklaringen inser man också lätt de metodiska konsekvenserna. Sällning av markorden hade knappast löst några dateringsproblem vid Leksandsundersökningarna utan fyndbilden torde ha blivit densamma som den ovan redovisade. Återstår alltså C14-analysen, som dock med sina felmarginaler knappast är någon idealisk dateringsmetod för den begränsade tidsrymd det här är frågan om.

Det erfarenheterna från Leksand tydligt visar är att det medeltida skedet här inte låter sig kronologiskt avgränsas med hjälp av det arkeologiska fyndmaterialet. Det framstår därmed som mycket tveksamt att som A. Broberg kategoriskt förrespråka markordsällning som en allmänt giltig metod vid bytomtsundersökningar. Att använda denna som enda dateringsredskap på platsen av typ Leksand skulle tvärtom kunna leda till ganska katastrofala slutsatser. Därmed är inte sagt att de resultat, som A. Broberg själv redovisar i sin artikel, skulle vara felaktiga. Denne har emellertid sett dateringsproblematiken ur ett alltför snävt, uppländskt perspektiv, vilket lett till ett alltför ensidigt, metodiskt ställningstagande.

Local discontinuitet



JK-85

Det resultatet från Dalarna och Uppland sammantagna visar, är att det föreligger betydande regionala variationer vad gäller det medeltida fyndmaterialets karaktär, ett konstaterande som i sig är en utgångspunkt för forskningsuppgifter. Vad speglar exempelvis förekomsten av keramik och dess spridning i den medeltida agrarbebyggelsen ?

Är det då möjligt att ange en generell metodisk strategi för kommande bytomtsundersökningar ? Mot bakgrund av det ovan sagda förefaller det här inte särskilt meningsfullt att framhålla förträffligheten med någon speciell grävningsspecialitet. Mera angeläget är att peka på riskerna för feltolkning av det arkeologiska materialet eller konkret exemplifierat: frånvaro av daterande fynd behöver inte alltid betyda frånvaro av bebyggelse.

Föreliggande artikel har sin utgångspunkt i erfarenheter från en grävning. Rimligen kan de ovan framförda synpunkterna ytterligare kommenteras utifrån andra undersökningresultat. Som anlyddes i inledningsraderna är de medeltida bytomterna ett i arkeologiskt avseende hittills ganska försurnat område. Som viktig källa till kunskap om det medeltida samhället förtjänar de en fortsatt diskussion.

Lars Ersgård

Litteratur:

Broberg, A.: Bytomtsundersökningar i Fjölne 1984:2

Ersgård, L. och Syse, B.: Gård eller by ? - En Dalabygd i vägen, i Populär Arkeologi 1984:1

Myrdal, J.(red): Vardagsliv i en medeltida bondby. Fynd från Västannorstjärn i Leksand, Dalarna. Leksand 1984.

 Rigssantikvaren

København d.9.marts 1985

META

Medeltidsarkeologiska föreningen
Lunds Universitets Historiska Museum

Krafts Torq 1
S-223 50 Lund

Til optagelse i næste META:

Brev til META

Kære META! Ola Kyhlbergs artikel om møntfundene i Alvastra i META 84.2 kunne have været alle tiders spændende læsning. Men aki! Den er blevet komplet ufordøjelig på grund af anvendelsen af en opstyltet pseudovidenskabelig terminologi, der ikke har den ringeste berettigelse i et fag, hvor alt kan siges klart og entydigt ved hjælp af hverdagssprogets egne ord.

Det dunkelt sagte er det dunkelt tænkte. Næste gang Ola Kyhlberg sætter sig i sin "operationelle rumslige enhet" (arbejdsværelset) og "emancerer" en artikel, bør han bestræbe sig på at gøre det på et renfærdigt svensk. Det er faktisk et smukt spørgsmål.

Med venlig hilsen


Olaf Olsen

Nationalmuseet Frederiksholms Kanal 12 Telefon
DK-1220 København K 01-13 44 11

LITTERATUR

KALMAR STADS HISTORIA. DEL III

Under 1984 utgavs den sista delen av monografiverket "Kalmar stads historia". Verket är utgivet av kulturnämnden i Kalmar och liksom de två tidigare delarna präglas avslutningsdelen av en grundlighet som är föredömlig.

Boken behandlar tiden från 1700-talet fram till det moderna Kalmar. Göran Nilzén inleder med ett avsnitt kallat "Befolkning, ekonomi och politik i 1700-talets Kalmar", där bland annat befolkningsökningen efter karolinentidens nedgång redovisas i ett fylligt statistiskt material. Med kartor visas stadens utveckling och den sociala belygelsesstrukturen härleds ur ett digert källmaterial.

Rolf Hagstedt skriver om "Sjöfart, handel, hantverk och industri under 1800-talet" på ett lika grundligt sätt som föregående författare har behandlat 1700-talet. Sjöfarten, stadens handelsflotta och fartygens frakter inleder kapitlet. Därefter får man en inblick i hantverket och den begynnande industrin.

Bertil Johansson behandlar "Den politiska utvecklingen 1860-1940". Stadens tidningar, föreningar, politiska fördelning, stadsfullmäktiges arbete och kommunala verksamheter beskrivs i denna avdelning detaljerat.

Gunnel Forsberg Warringer har författat avsnittet "Kalmar slott - magasin och museum". Man får här en beskrivning av slottets öden efter det att det förlorat sin betydelse som gränsfästning mot Danmark. Restaureringarna från 1800-talet och fram till 1970-talet beskrivs och liksom museiverksamheten från dess begynnelse på 1920-talet och fram till den senaste stora utställningen om regalskeppet Kronan.

Christina Thunwall behandlar "Kalmar innerstads omvandling under efterkrigstiden". Man får följa den gyttriga trähusbebyggelsens förändring mot en allmänsvensk arkitektur med kvartersanordningar som har givit plats för den moderna tidens stora enheter.

Lars Nilsson skriver om "Näringsliv och befolkning i Kalmar 1910-1975". I detta avsnitt placeras Kalmar in i en jämförelse med rikets övriga städer avseende befolkning, produktion osv. Stadens industriutveckling, hamnens godsutveckling, kommunal verksamhet och andra faktorer i staden och dess omland redovisas i text och tabellform.

Med denna sista delen i "Kalmar stads historia" har man nu en heltäckande dokumentation av stadens alla utvecklingsskeden från det första runristade områmmandet och fram till stadsplanediskussioner och kommunal förvaltning i vårt eget årtionde. Bok nummer III är, liksom de två tidigare, grundligt gjord, vetenskapligt korrekt med notapparater och referensregister samt ett värdefullt bildmaterial. Boken avslutas med ett person-, sak- och ortnamnsregister omfattande samtliga tre band. Registret är gjort av Arne Collmo och med detta register är den slutliga "pricken över i" satl. Ett stort arbete är avslutat och ett stort material har gjorts tillgängligt för fackmän och allmänhet.

Anders Ödman

LUHM

SVERIGES MYNTHISTORIA - EN PRESENTATION

I samband med arkeologiska utgrävningar hittas ofta mynt i jordmassorna. Mynten kan ofta lämna intressant information om just den undersökta platsen, t.ex. kyrkan, hustomten, marknadsp platsen. Man får en exaktare datering av byggnader och jordlager. Vid exempelvis undersökningen av en kyrka kan man hitta flera hundra mynt från alla tider spridda över hela kyrkogolvet. Dessa mynt kan ge en datering eller i vissa fall omdatering av kyrkans tillblivelse.

Vad som omedelbart blir svårt för arkeologen är att sätta de vid den egna utgrävningen funna mynten i ett större sammanhang. Hur var myntcirkulationen i stort i trakten? På vilka andra ställen i området har mynt hittats? Hur fördelar sig myntfynden efter århundraden? Hittas det större mängder och högre valörer i städerna jämfört med landsbygden? Vilka är de vanligaste fyndlokalerna? För att kunna svara på dessa och liknande frågor har den svensk-finska kommittén "Sveriges mynthistoria" initierat ett publicerande av kortfattade numismatiska landskapsinventeringar. Bakom själva publicerandet står Kungl. Myntkabinettet och Numismatiska institutionen, båda i Stockholm. Landskapsinventeringen lämnar material till en ny typ av numismatisk forskning med korologisk-kronologisk inriktning, av stort intresse även för andra vetenskapsgrupper främst för förhistorisk arkeologi, medeltidsarkeologi, historia, ekonomisk historia och kulturgeografi.

I jämförelse med arkeologiska artefakter, som keramik eller smycken, kan tillverkningsstid och tillverkningssort för mynten, som hittas i svensk jord, ofta bestämmas inom mycket snäva gränser. Mynten ger också genom sin varierande utbredning inom landskapets olika delar och genom variationen av högre och lägre valörer en god bild av ekonomiska och sociala förhållanden inom fyndområdet.

Två landskap har hittills behandlats, Östergötland och Angermanland, båda författade av Brita Malmer och Ian Wiséhn.

De i böckerna myntbeskrivande avsnitten har kraftigt komprimerats. Främst har fyndens datering, myntens geografiska ursprung och fördelningen av högre och lägre valörer beaktats.

Landskapsinventeringens volymer lämnar svar kring följande frågor:

- Materialets fördelning på fyndnr.
- Fyndens omkändertagande av museer och myndigheter, en kort historik.
- Inlösen
- Landskapets bebyggelsehistoria.
- Uppgifter kring hittarna av mynten.
- Fyndkatalog över samliga kända myntfynd inom landskapet (dvs inte enbart sådana som hittats vid utgrävningar utan även alla övriga fynd t.ex. lösfynd).
- Mynträkning, mått och vikt under gångna tider, mm mm.

Här nedan redovisas ett exempel ur fyndkatalogen från volymen "Myntfynd från Östergötland".

Fynd nr 129 från Täby socken.

T Ä B Y

129. LUNGA

SHM/RMK 500. Med.

Fyndnr: 1828, slutet av juni.

Fyndtyp: D. Slutmynt: Sveriges "götländspenning", ca 1225-75, LK XVI, resp. Gotland, ca 1210/20-1260/70, LK XXII.

Antal mynt: ca 4700.

Fyndomständigheter m.m.
Fyndet hittades av änkan Majla Gretas och torparen Erik Larssons barn på bonden Nils Gustaf Nilssons ågor. Mynt och två silverspännen låg i en betrgskydda under två "sammanslutande stenar".

Hela fyndet vägde 56 lod (740 gram) varav 9 3/16 lod (120 gram) inlöstes för 25 rdr 13 skäll. 10 runst. specie. Vid inventering 1896 registrerades 578 mynt i fyndet. Med en medelvikt av ca 0,15 g per mynt kan de båda silverspännenas vikt beräknas till ca 30 g och hela fyndet kan beräknas ha innehållit ca 4700 mynt.

Beskrivning
SVERIGE, Götländsp., LL XII, XIII, XVI.

GÖTLAND, LL XX-XXII.
I den inlösta delen av fyndet är mynttypernas fördelning följande: LL XII (31), XIII (6), XVI (116), XX (3), XXII (422).

Referenser: SHM/RMK inv., Thordeman 1935 A s. 374, Th Fynd 40, Schuck VIII, s. 343 f.

Här får läsaren uppgift om eventuellt inventarienummer som fyndet fått på museum (många fynd kommer dock aldrig till något museum) samt fyndåret och vilken typ av fynd det rör sig om. I det här fallet anges typen med D=depåfynd. Vidare anges fyndets slutmynt, dvs yngsta mynnet, antal mynt och fyndomständigheter. Under sistnämnda rubrik nämns hitarna och omständigheterna kring fyndet. Övriga föremål i fyndet, fyndets vikt och eventuellt inlösen av staten. Fyndets innehåll av mynt beskrives och använda referenser.

Ideen med en inventering av myntfynd landskapsvis är ny. Det finns dock föregångare som givvit impulser. Ett tidigt exempel är J.G. Liljegrens "Strödda anteckningar om Fynd i Svensk jord" från 1830. Liljegren antecknar alla märkvärdigare fynd som gjorts i Sverige (häri räknas även Finland fram till 1809) år för år. Naturligtvis är många av fynden hos Liljegren sådana som helt saknar numismatiskt intresse.

Om en forskare endast behandlat en eller ett par myntgrupper kan det vara av stort intresse att se var i landet just dessa mynt förekommit i fynden. Ett exempel på sådan forskning är professor Brita Malmers "Den senmedeltida penningen i Sveige" från 1980. Denna mycket intressanta bok inkluderar en mycket nyttig fyndkatalog. Liknande fyndkataloger har även gjorts av t.ex. Harald Widén, Rune Norberg, Pekka Sarvas och Bengt Thordeman.

Planerade landskapsinventeringar inkluderar bl.a. Dalarna, Småland, Närke, Västergötland.

Volymerna Östergötland och Angermanland kan beställas från Kungl. Myntkabinettet, Box 5405, 114 84 Stockholm. Priset är 50:-/st.

Ian Wiséhn

Kungl. Myntkabinettet

Som nummer 67 i "Medeltistastaden" ligger nu Malmö - Den medeltida staden och dess omland klar. Som titeln anger behandlar rapporten inte bara staden utan även omlandet berörs. Flera omlandsstudier har tidigare publicerats. I sammanhanget kan Sten Teschs utmärkta om Ystad (nr 45) nämnas. Även Anders Andréns grundliga och intressanta genomgång av det skriftliga materialet från Lund, vilket resulterade i rapport nr 56, kan tjäna som bakgrund till den nu aktuella rapporten om Malmö.

Malmö-rapporten skiljer sig på flera punkter från övriga hittills utgivna. Det första man noterar är att spalterna är satta. Det kan tyckas vara småaktigt att påpeka att serien därigenom fått en ny layout. Förnyelse i all ära, men den ordbehandlade texten har nog inte ägnats de nödvändiga korrigeringar en sådan måste genomgå för att s a s jämkta högermarginalen.

Rapportförfattaren har med sin skrift valt ämnen med stor spännvidd. Detta förklaras redan i förordet vara avhängigt det egna manusmaterial författaren använt för rapporten. Därvid kan ytterligare två skillnader noteras. Literaturhänvisning i texten saknas i det närmaste helt och, helt följaktligt saknas litteraturförteckning i ordets egentliga mening. Den förteckning som avutar rapporten är rent bibliografisk. Genom denna avsaknad ställs läsaren inför dilemman att avgöra vad som är författarens egna synpunkter och vad andra forskare anser. Därmed är det fritt fram för egne slutsatser, vilka grundar sig på implicita resonemang. Jag nöjer mig med ett exempel från sidan 62 och frågan om verkstadsproduktionens volym. Dessa meningar med understruket nyckelord anser jag vara kritik riktad mot en forskningsgren som författaren ej slutför.

Språket i rapporten är medryckande och entusiastiskt. Ibland kan det bli något överlastat med värdeordade, ja närmast arforistiska värddningar. Mellan emfas och pekaral är steget inte långt.

Efter en genomläsning av rapporten får man intrycket att Malmö-området inlar en närmast unik ställning inom medeltistarknologin. Allt kanske är förtäfligt för Malmös vidkommande, men vi får inte glömma att flera platser

torde kunna tävla om förstaplaceringen. Det är bara det att ingen ännu skrivit ner slutsatserna på samma sätt som rapportförfattaren. De rapporter jag nämnde i inledningen saknas i förteckningen och jag måste än en gång påpeka denna brist på adekvat litteraturlista. Författaren gör sig härigenom en björntjänst. Malmörapporten innehåller så många intressanta frågeställningar. Även kritiken är av värde, men svårigheten för läsaren att följa den röda tråden kan upplevas som allt för svåröverstiglig.

Ibland tycker jag dock att författaren driver sin källkritiska nit alltför långt. Diskussionerna om det arkeologiska materialets användbarhet på sidan 58ff är intressanta och jag önskar en fortsättning. Men grundinställningen måste vara att materialet är användbart, hur än lite som återstår, och författarens egen rapport är ju baserad på uppgrävt material. Självfallet kan man inte alltid belägga olika hantverksaktiviteter, men de yrken som tas upp på sidorna 60-61 är ju i sanning inte heller så vanliga. Personligen skulle jag vilja komplettera tabellen med de belägg på keramikframställning som framkom under hösten 1983 i kvarteret Fisken.

Malmö-rapporten visar hur ett omfattande medeltida material kan användas. Hela sju utvikskartor samt en stor omlandskarta kompletterar framställningen. När det gäller utvikskartorna kunde man önska en bättre överensstämmelse mellan symbolförklaring och symboler. De namn som förekommer i figurtexterna kan lätt förväxlas med författarhänvisning, men de är väl endast teckningens upphovsperson och är för originalet ?

Sven Rosborns Malmö-rapport pekar på många vis framåt och det är min förhoppning att "Det medeltida Malmö" snart utkommer, stadrapporten utlovar mycket.

Vilhelm Öhngård

Uppsala

INNEHÅLL

REDAKTIONELLT	1
E. Rajala:	Finland och medeltiden - en kort historik 3
A. Pihlman, V-P Salonen:	Erfarenheter av humanistiskt- naturvetenskapligt arbete inom Mätjärnprojektet 6
M. Elfvendahl:	Något om naturvetenskaplig datering och medeltidsarkologi vid Kastelehols slott, Åland 11
P. Luzzi:	Tavastehus slotts förborg 16
K. Drake:	Arkeologi 2000 i Finland 23
DEBATT	
L. Ersgård:	Gräva bytomter 25
O. Olsson:	Svar till O. Kyhlberg 31
LITTERATUR	
A. Ödman:	Kalmar stads historia III 32
I. Wiséhn:	Sveriges mynhistoria . . . 34
V. Öhnegård:	Medeltidsstaden 67, Malmö 37

META

Meta ges ut som medlemstidning av Medeltidsarknologiska föreningen. Medlemskap i föreningen erhålles genom att medlemsavgiften (för år 1985 kr 45:-) insätts på postgironummer 45 32 11-5. Manusbidrag till tidskriften insändes till Medeltidsarknologiska föreningen. LUHM, Krafts torg 1, 223 50 Lund.

Tryckt med bidrag från Malmö museer.