

REDAKTIONELLT

Lund

Årets sista META har Stockholmsredaktionen producerat.. Vi har under det gångna året åter varit västerut. Ett tack till Norgeredaktionen.

META tycks allmer få en nordisk profil. Våra grannar i Danmark är positiva och kommer att inleda 1987 med ett temanummer. Osteologi har debatterats i olika omgångar i META. Under 1987 kommer ett helt osteologinummer i META. Alla spontana inlägg är dock alltid välkomna och kommer i görligaste mån att ges förtur.

Från den glädjande produktiviteten till den mera bekymmersamma verklighet som styr META, nämligen ekonomin.

Tryckkostnader och distribution av META blir allt dyrare:

META enkelnummer 3240:-

META dubbelnummer 5375:-

Porto, kuvert samt kostnader i samband med utskrift totalt 10:- per medlem.

För 1986 ger det följande kostnad:

META 1 3240:-

META 2-3 5375:-

META 4 3240:-

11855:-

Medlemsantalet är 270 st vilket ger en distributionskostnad för året på 2700:-

Totalt: 1855:-
+ 2700:-
14555:-

Kostnad för META 1986 per medlem blir 53,90:-.

Styrelsen ser sig därför nödsakad att höja medlemsavgiften till 60:-/år från och med 1987. Ansträngningar görs för att få eventuellt ekonomiskt stöd från olika nordiska fonder. Vi hoppas att höjningen inte ska uppfattas som våra traditionella ständiga höjningar. Om ekonomiskt stöd erhålles eller, och detta är viktigt, om medlemsantalet kan ökas, förhoppningsvis med din hjälp käre läsare, kan en sänkning av årsavgiften bli verklighet.

META:s årsmöte kommer att hållas 20/2 1987 kl. 19,00. Program och kallelse skickas separat under början av februari.

Förhoppningsvis når detta META-nummer läsarna i lagom tid för avslappnad helgläsning. **GOD JUL och GOTT NYTT METAÅR 1987** önskar

Lundaredaktionen

REDAKTIONELLT

Stockholm

Äntligen har turen kommit till Stockholmsredaktionen att presentera ett nytt och hett nummer av META. Denna gång har vi valt att fylla META med artiklar rörande medeltidsarkeologins två stora K - kyrkor och keramik.

Inledningsvis kommer dock metodkonferensernas verkliga nestor, Mats Mogren, att presentera 1986 års Metodkonferens som i år gick av stapeln på Åland med temat Åländsk medeltid.

Från Åland seglar vi sedan tillsammans med Mats Mogren till Gotland och St Göranshospitaler i Visby. Mats som i annat sammanhang behandlat spetätiska och spetätiskehospital diskuterar här funktionen hos några kontinentala och nordiska hallkyrkor. Mot bakgrund av detta presenteras en ny tolkning av St Göran i Visby.

Under rubriken debatt ger sig Roger Blidmo som disputerat på en metodstudie rörande Helgös avfall i kast med ett likvärdigt men yngre avfallsmaterial. Utgångspunkten är Medeltidsstadens Fyndstudie (30) som utförts av Birgitta Broberg och Margareta Hasselmo. Det har länge som fältarkeolog känts angeläget att för fältarkeologer kunna presentera ett lättillgängligt och väldaterat referensmaterial. META-redaktörerna redovisar därför ett exemplar på ett fyndpubliceringsprojekt rörande östsvenskt material. Ett metodexempel från Arboga får illustrera projektets kvantitativa hållning.

I anslutning till detta presenterar Wilhelm Öhnegård en av publiceringsprojektets många undersökningslokaler, Sala gruvby. En lokal som har ett rikt skriftligt källmaterial, är kronologiskt väl avgränsat samt socialt särpräglat.

Monica Golabiewski Lannby vid Kungl. Myntkabinettet tar därefter i ett kortare inlägg upp myntfyndens betydelse och den registreringsverksamhet som fortlöpande bedrivs vid KMK i Stockholm.

Avslutningsvis vill redaktörerna fästa läsekretsens uppmärksamhet på pressklippets betydelse som förmedlare av arkeologiskt kunskapsstoff. Vi har för detta ändamål valt att återge ett bidrag publicerat i presskollegan Faluknuten.

Anders Broberg och Kenneth Svensson



Tecknaren har här fångat METAs Stockholms redaktörer vid ett inspirerat nattligt sammanträde.

METODKONFERENS I ÖSTERLED

Landets arkeologer har ännu en gång tagit sig helskinnade igenom en metodkonferens. Årets upplaga var ovanligt välbesökt - 133 delagare - vilket möjligen beror på att konferensen denna gång hade förlagts till det närbeläget exotiska Åland, med allt vad det innebär.

Det hela inleddes emellertid i Stockholm, där många fick en första chans att se det nya Medeltidsmuseet på Helgeandsholmen. Museet presenterades av Margareta Hallerdt och Solbritt Benneth varefter besökarna släpptes lösa. De olika byggnaderna och prången blev utforskade med entusiasmen hos en lågstadielklass på skolorna.

Utrustade med tjusiga konferensportföljer fraktades folket i buss till Grisslehamn och med Eckerölinjen till Utlandet. I Utlandet väntade nya bussar som förde oss in till hotellet Park och Pommern.

En mottagning hade arrangerats på Ålands museum där kastelholmarna serverade cocktails och Kurt Weber hälsade välkommen och förklarade vad som hängde ihop med vad inom den antikvariska och museala världen på Åland. Vi tyckte oss ana att verksamheten var ett viktigt element i värmandet om den åländska identiteten.

Efteråt utbröt livliga informella diskussioner på hotellet.

Pigga och fräscha hälsades vi nästa morgon välkomna till Självstyrelsegårdens plenisal av David Damell, som understök konferensens karaktär av experiment.

Detta inleddes av Birgitta Roock-Hansen från universitetet i Stockholm. Hon presenterade sin forskning kring det medeltida kulturlandskapet på Åland och gav exempel på lokaler med lång bebyggelsekontinuitet och ett invecklat mönster av fossila odlingsspår. För oss som inte sysslar med odlingslandskapet i vardagslag hade det utan tveivel varit av värde om dessa intressanta uppgifter hade kompletterats med en anhalt bland de fossila åkrarna under den följande eftermiddagens exkursion.

David Papp från Ålands Sjöfartsmuseum talade om den åländska seglationen till Stockholm, Åbo och Reval och om de ålänningar som figurerar i våra skriftliga medeltidskällor. Han underströk också det åländska fiskets betydelse för exempelvis Stockholms försörjning.

Bjarne Henriksson från Ålands Landskapsarkiv efterlyste i sitt föredrag en vetlig användning av de handlingar som faktiskt finns tillgängliga och gav exempel på frågor som kan belysas av det arkivaliska materialet. Arkivets strävan är att göra så många dokument som möjligt tillgängliga för de åländska forskarna och som ett led i denna strävan söker man få kopior av originalhandlingar från de båda riksarkiven i Stockholm och Helsingfors, liksom från Tallin, Riga och Lübeck. Bäst framgång tycks ålänningarna ha haft i Stockholm.

Sista duvningen innan lunch fick vi av Magnus Eftwendahl, som redogjorde för de metod- och dateringsproblemen som möter arkeologerna vid Kastelholms slott. Ett flertal dateringsmetoder har kommit till användning och den slutsats man som utomstående drar är att dateringsproblemen snarast består i att få de etablerade åländska forskarna att acceptera de förvånansvärt samstämmiga resultaten. Det är för ett intressant arbete som pågår, där bl a TL och C14-datering av murbruk håller på att utvärderas.

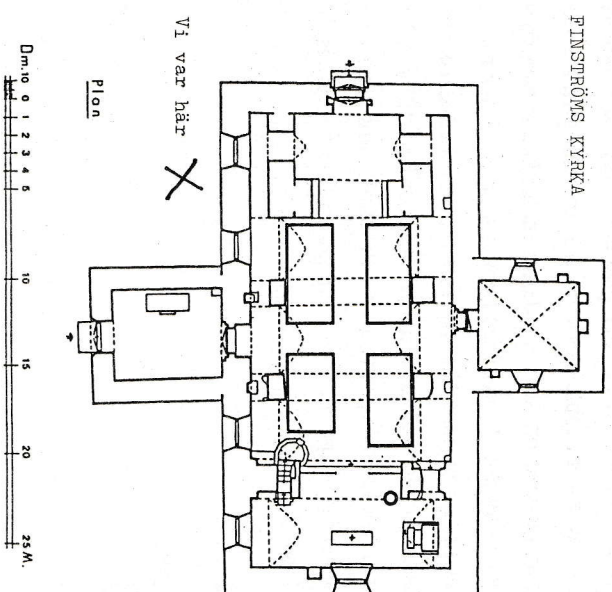
Efter en lunch i flimrande discomiljö bar det iväg ut i den åländska terrängen. Det vackra vädret hade påpassligt nog slagit om till regn och blåst, så att arkeologerna skulle komma i sedvanlig exkursionsstämning.

Förutom solen lyste även kyrkvaktmästaren i Finström med sin frånvaro, så vi fick nöja oss med att begäpa denna märkliga kyrka från utsidan, dubbelvika i blåsten. Det var en syn, men ingen kan lastas därför utom möjligen vaktmästaren. En breddsladd vid Saltviks kyrka ledde fram till en anhalt vid Borgboda, där Maria Karlsson redogjorde för de senaste säsongernas arbete.

Vid Sunds kyrka befanns vaktmästaren vara tillstades och vi fick beskåda det sten Kors varpå den Dreijerska historieskrivningen grundas. "Här vilar den gudsmannen Wenni" står det på korset. Må han vila i frid!

Slutligen kom vi fram till Kastelholm och spred oss i alla vinklar, vrår och våningar för att på egen hand utforska ruinen. Efter ett par timmars irrande i om-

FINSTRÖMS KYRKA



rådet, där vi även kunde beskåda en runinskrift förfälskad av ingen mindre än gamle Bureus, den skälmen, bjöd landskapsstyrelsen på middag på Jan-Karlsgårdens vårdshus. I väntan på återfärd arrangerades öppet hus i fångelsemuseet Vita Björn. Ingen blev kvar i finkan, utan alla kunde återuppta de ajournerade informella diskussionerna från föregående kväll.

Söndagsmorgonens första stunder ägnades de åländska kyrkorna. Det var Tamas Sarkany som hade tagit upp ett kärt gammalt ämne. Han underströk sina åsikter om att kyrkorna tidigare hade givits en alltför hög ålder, men också att detta inte gjorde dem mindre intressanta. Tack, Tamas, för att det äntligen talades klarspråk! Vi var många som hade haft känslan av tassande kring het grött under de första dagarna. Kenneth Gustavsson har det så väl förspänt att han har ett helt franciskanerkloster att sysselsätta sig med. Han presenterade sina resultat från fem sommars arbete på Kökar och förklarade klosters märkliga belägenhet med närheten till den internationella sjöfartsleden. Är detta månända en tankeställare för Marstrandforskningen?

Efter kaffeпаus inleddes gruppdiskussioner kring de olika föredragen, en programpunkt som av många upplevdes som en av de mest givande. De följdes av en redovisning och slutdiskussion, som emellertid endast kunde smudda vid de väsentligaste problemställningarna. Vi kan bara hoppas att de enskilda forskarna, såväl på Åland som här hemma, kan finna lämpligt fora för att föra diskussionerna vidare.

Konferensen avslutades vid lunchtid och alla för hem till sitt. Vi som var där tackar Museibyrån och Landskapsstyrelsen och framför allt gänget vid Kastelholm med Magnus Elfvendahl i spetsen för en väl genomförd konferens. Vi märkte faktiskt aldrig att vi var så många!

Mats Mogren
Konferensdeltagare

Riksantikvarieämbetets Metodkonferenser tvekar aldrig att lyfta fram medeltidsarknologins mest brännande frågor i rampljus och bereda underlag för en frisk och allsidig debatt. För att exemplifiera detta har META redaktionen saxat ur pressgrannen - Åland.

Inle nog med att det är bisit, nu har jag fått ett problem också. Den tillige debattören ERIK BERTELL skriver i en artikel om det fetala jag skriver om att fetala jag ensidigt" anför föredragshållarens skikt. Jo men visst, som norrländingarna säger, det är på det som man refererar till. Om det är det de "ensidigt"? Och så fall, är det fel att vara ensidig? Borde det inte i objektivitetens namn vara ett plus? Journalisterna borde inte i sin artikel referera till "fetala jag" utan "ensidigt"? Eller? Eller som jag inte refererar till "fetala jag" utan "ensidigt" att referera den bit man varit med på? Enligt mitt sätt att se måste man använda ett annat ord än "ensidig", om man vill vara objektiv och sakfull. Amarna var kanske stö-

redigert att rekommendera, då blev väl journalister mindre ensidiga. En finsk del minked att glädje sig åt när det gäller journalistiska grunder. Den rikssvenska tidningen Journalisten är ett fetala jag som samman på "gälla" klipp av artiklar som innehåller en följande block efter följande:

En tidning har rubriken "Tandis samojed het solkter" och den ökar väl till hälsan på det som man refererar till. Och så fall, är det fel att vara ensidig? Borde det inte i objektivitetens namn vara ett plus? Journalisterna borde inte i sin artikel referera till "fetala jag" utan "ensidigt"? Eller? Eller som jag inte refererar till "fetala jag" utan "ensidigt" att referera den bit man varit med på? Enligt mitt sätt att se måste man använda ett annat ord än "ensidig", om man vill vara objektiv och sakfull. Amarna var kanske stö-

12 - Fredagen den 10 oktober 1986

Bara halv rapport om kyrkoålder

Redaktör!
BENITA MZ "gräns-
lar" över att jag kritise-
rat den halva rapporten
om Finströms kyrkas
ålder. Ända använde jag
endast ett enda kritiskt
ord - "ensidigt".

Diskussionen om Finströms kyrkas ålder är som bekant så omfattande och omfattande av SAKKARY, att en rapport om kyrkans ålder i en tidning borde ha ett förhållandevis stort utrymme. Och, råder det inte med akademisk grad i ämnet historia som orientering i ämnet?

Reportern vidhåller sin åsikt att ett referat över vara sakligt och korrekt. Kommer det inte med akademisk grad i ämnet historia som orientering i ämnet?

Torsdagen den 9 oktober 1986 - 13

SYN- VINKELN

Om Finströms kyrkas ålder

Redaktör!
I anledning av BENITA MZ referat av Riksantikvarieämbetets konferens på Åland 3-5.10.1986 och TA-MÅS SAKKARYS (inte "Sakary") föredrag om Finströms kyrka och medeltidskyrkor på Åland, där jag uttrycker min åsikt om det fetala jag som samman på "gälla" klipp av artiklar som innehåller en följande block efter följande:

I diskussionen påpekade underledningen att boken "Ålands medeltida kyrkor" (1973) där man nämner Sakkarys uppsatta om Finströms kyrka som referens har anmärkt av docent BO LINDBERG i Lund i Finströms kyrkans 1975 års årsrapport om kyrkans ålder. Detta är ett felaktigt uttryck för att kyrkans ålder inte är ett faktum som kan fastställas utan endast uppskattas utifrån de bevarade resterna av kyrkan. Detta är ett stort problem för bedömning av kyrkans ålder och därför viktigt att vara medvetna om detta.

Utdraget från ett Sakkary-föredrag om kyrkans ålder på de gamla Ålands kyrkorna om cirka 200 år inte spelar någon väsentlig roll för den kyrkans ålder. Detta är ett stort problem för bedömning av kyrkans ålder och därför viktigt att vara medvetna om detta.

S:T GÖRAN I VISBY - EN NORDISK HOSPITALSHALL?

I de nordiska länderna grundades sammanlagt ett 60-tal spetsåskeshospital under medeltiden, de flesta i Danmark. Omkring 20 av dessa har varit föremål för någon form av arkeologiska observationer och bland dessa är S:t Görans hospital i Visby 1969, 1971 och 1973, på uppdrag av Sveriges Kyrkor. Som ett resultat av dessa undersökningar kan kyrkans byggnadshistoria i korthet beskrivas sålunda:

Den äldsta kyrkan har haft ett absidalt kor av sten som vagt daterats till 1100-talets slut eller 1200-talets början. Till detta sluter sig stengrunden till ett 7,2 meter brett långhus som möjligen varit uppfört i trä.

Vid 1200-talets mitt anslöts ett nytt, 14 meter brett långhus till absidkoret. Det har haft ett valv av longitudinala tunnor med stöckappor av en ålderdomlig, sachsisk typ. Absidkoret byttes kort därefter ut mot ett 16 meter långt och 12 meter brett raktslutet kor med en blandning av domikal- och grativalv, vilket tyder på westfaliskt inflytande.

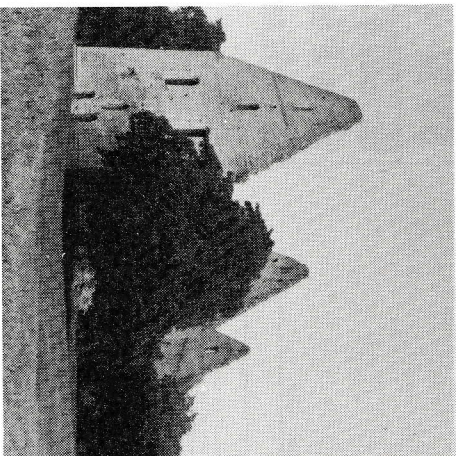


Fig. 1. S:t Görans kyrkoruin idag.

10

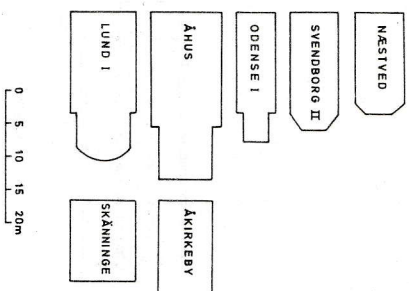


Fig. 2. Schematiska grundplaner för några nordiska hospitalkyrkor. Övid-kommande byggnadselement som sakristior, vapenhus etc har lämnats därhän.

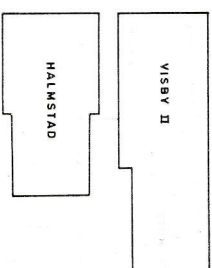


Fig. 3. Hospitalkyrkorna i Visby och Halmstad. Samma skala som fig. 2.

Kyrkan har troligen fått gavelrosten av sten först efter inbördeskriget 1288. Västfasaden har en sekundärt upptagen dörröppning en bit över marken, som sannolikt har lett in till en läktare. Framför västfasaden har påträffats rester efter en 10 x 6,5 m stor byggnad som bör ha fungerat som en förbindelselänk mellan kyrkan och hospitalets profanbyggnad. Byggnaden tycks vara något yngre än kyrkan, gissningsvis från 1300-talet (Tuulise 1970, Falck 1971, Solleman 1973).

Undantaget Kronobäckes klosterkyrka utanför Mönsterås, som fick sin nuvarande omfattning först på 1470-talet, är S:t Göran i Visby Nordens största hospitalkyrka. En jämförelse med andra kända, nordiska hospitalkyrkor och -kappell, ger en bild (fig 2 och 3), där byggnaderna grovt fördelar sig på två grupper, en grupp "normalfall", med kyrkor som håller en sammanlagd längd om 12-25 meter och en bredd om 6-11 meter.

Som en grupp för sig framstår kyrkorna i Visby och Halmstad, med en sammanlagd längd av 39 resp 27 meter (långhusens längd 23 resp 15 m) och en bredd av

11

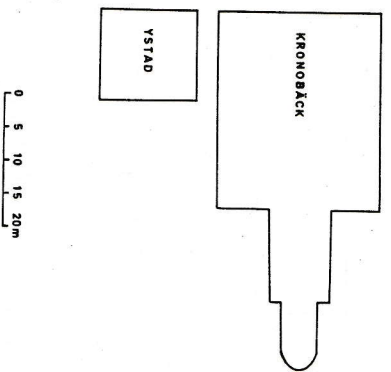


Fig. 4 Klosterkyrkan i Kronobäck i sitt tredje och sista skede, samt kapellet i Ystad.

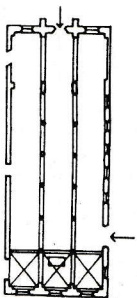


Fig. 5 Hospitalet i Chartres. Från Grankvist.

14 resp 15 m. Här har byggherrarnas strävan varit att skapa ett mycket stort och rymligt kor som har bildat en direkt fortsättning på ett ovanligt brett långhus, alltså att skapa en öppen hallbyggnad.

(Kyrkan i Åhus-hospitalet närmar sig visserligen Halmstadskyrkan i storlek, men har inte ett lika mäktigt anlagt kor. Den får därför betraktas som något av en mellanform. Som särfall framstår det ovanligt stora kapellet i Ystad, med en längd av 13,5 m och en bredd av 15 m, samt johanniernas enorma klosterkyrka i Kronobäck där bara långhuset mäter 30 x 25 m, fig 4.)

Vari ligger då förklaringen till dessa Visbykyrkans dimensioner? Tuulise ser storleken som betingad av en funktion som pilgrimskyrka och han gör för korets vidkommande jämförelser med andra gotländska kyrkor, t ex Vamlingbo, Lau, S:t Nicolai och äldsta S:ta Karin och påpekar att strävan efter gotiska hallar är påtaglig på Gotland. Är då detta hela sanningen? S:t Görans kor skulle kunna rymma två hela kyrkor av Næesived/Svendborg- eller Odense-typ. Har man endast velat manifestera en god ekonomi genom detta jättebygge, eller han man behövt ett stort kor därför att långhuset har haft en huvudsakligen icke-liturgisk funktion? Om så är fallet, vad är det som har varit så utrymmeskrävande i långhuset?

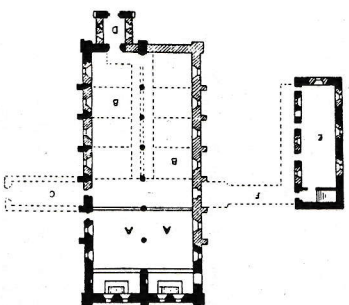


Fig. 6 St Nicholas' hospital i Salisbury. Från Clay.

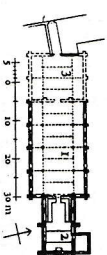


Fig. 7 St Mary's hospital i Chichester. Från Leistikow.

Det kan var lämpligt att gå till kontinentalt material för att få en möjlig uppslagsända.

En utvecklingslinje tar sin början i Karl den Stores Aachen år 816, då ett koncilium beslöt att det var det andliga ståndets plikt att ägna sig åt barmhärtighetsarbete och att kanikerna vid domkapiteln skulle avsätta en tiondel av sina inkomster för att vårda fattiga och sjuka.

Efter detta beslut hände ingenting förrän augustinerorden på 1100-talet tog initiativet till hospitalsverksamhet och Aachenkoncilietts bestämmelser kom till heders igen. S k kanikhospital började nu uppföras vid domkyrkorna runt om i Europa och blev särskilt vanliga i Frankrike, England och Tyskland. De låg ofast mycket nära domkyrkobyggnaden och byggdes som kyrkor med skepp och kor. En typisk planlösning har t ex hospitalet i Chartres (fig 5).

De engelska hospitalen var ofast mindre än på kontinenten, men mönstret med sjukhus och kapell under samma tak dominerar även där. Goda exempel är S:t

Nicholas i Salisbury och S:t Mary's i Chichester (fig 6 och 7) (Clay 1905, s 106 ff; Grankvist 1982, s 23 ff; Leistikow 1967, s 25 ff).

Det finns alltså ingen klar skillnad mellan kapell- och hospitalsarkitektur och det finns exempel på att hospitalsbyggnader av en tidigare forskning av misstag ansetts vara kyrkor.

Dankwart Leistikow har skissat den idémässiga bakgrunden till dessa hospitalshallar:

"The basic idea was to collect the hospital inmates, who lived as a community under its special rules, in one room which would satisfy the demands of human life: living, eating and sleeping, and, above all, divine worship. This room required, in addition to a suitable amount of space, sufficient atmosphere to make living conditions bearable, with the altar as the focal point of the religious service" (Leistikow 1967, s 25).

Rotha Mary Clay har konkretiserat det hela genom att lyfta fram statuererna för Kingshorpe-hospitalet i England:

"In the body of the house adjoining the chapel of the Holy Trinity there should be three rows of beds joined together in length, in which the poor and strangers and invalids may lie for the purpose of hearing mass and attending to the prayers more easily and conveniently" (Clay 1905, s 112).

Denna typ av hospitalsbyggnader var snarare regel än undantag på kontinenten och i England. Byggnadet nådde sin höjdpunkt under 1100- och 1200-talen, men enskilda byggnader från 1300- och 1400-talen vittnar om att stilen fortlevde till medeltidens slut. En uppdelning i enskilda celler för de intagna i hospitalen är en sen företeelse.

När vi nu har den kontinentalta modellen klar för oss, går vi över till nordiskt område för att söka exempel.

Norge kan sannolikt skryta med en helt intakt byggnad av denna typ. Det är Rolf Grankvist som har påvisat att det s k kapitelhuset intill domnen i Trondheim av allt att döma är identiskt med det gamla kanikhospitalet. Han har gjort jämförelser med bl a

Köln och Canterbury och likheten är slående. Placeringen - till synes opraktiskt nära domens kor - är den gängse, och även byggnadens grundplan (fig 8) följer mönstret. Grankvist har räknat ut att 20 sjuksängar utan vidare får rum i skeppet.

Byggnaden kom emellertid snart att förlora hospitalsfunktionen och omdelades till kanikernas kapitelhus. Grankvist pekar dock på några grundrester omedelbart norr om kapitelhuset som varande möjliga rester av en andra hospitalbyggnad på platsen (Grankvist 1982, s 28 ff).

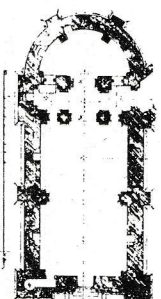


Fig. 8 Nidarosdomens kapitelhus. Från Grankvist.

Dessa exempel från kontinenten, England och Norge gäller nu inte specifika spetskehospital. Vid dem har förhållandena såväl hemma hos oss som ute i Europa i allmänhet varit betydligt torftigare. I de få fall där profanbebyggelse inom nordiska hospital är känd (främst Lund och Odense), uppvisar den en mycket enkel arkitektur i trä och klinad lera. Dessutom är som sagt kyrkorna mindre, "normalare".

Visby är, av lämningarna under torven på S:t Görans betning att döma, även här ett undantag, och när det gäller kyrkan kan man ställa sig frågan om den inte har använts både som gudstjänstlokal och sjukhus och om den inte har byggts under inflytande från barnhärtighetsinrättningar för icke-spetälska ute i Europa.

Vi kan vidare fråga oss om inte impulserna källa är att söka nere i Tyskland tex i Westfalen. Dick Wase har påvisat den westfalska dominansen bland de tyska invandrarna till Visby under 1200-talet (Wase 1986) och Tuulse har, som nämnts

ovan, noterat ett tydligt westfaliskt stilmflytande i kyrkans kor. Ett vidare studium av kontinentalt material vore alltså av intresse, liksom möjligen en titt på planlösningarna hos helgeandshusen och själagårdarna inom Östersjöområdet.

Vi har noterat att den byggnad som förbundet kyrkan med profanbebyggelsen sannolikt är yngre än kyrkan. Gäller detta även den övriga profanbebyggelsen? Hypotetiskt kan man tänka sig att samtliga intagna i hospitalet har härbargerats i kyrkobyggnaden under åtminstone 1200-talets andra hälft. Alternativt har endast de mest invaliderade patienterna lagts i kyrkan medan de som på egna ben har kunnat ta sig till kyrkan har fått bo utanför.

Frågorna och hypoteserna ger varandra. De är utan tvekan värda att ställa även när det gäller Halmstad, Kronobäck och möjligen Ystad, men det torde inte finnas någon plats där möjligheten att få svar är så stor som i Visby.

Genom arkeologiska undersökningar av hospitalets profanbebyggelse skulle man kunna funktionsbestämma dessa byggnader. Är de enbart ekonomibebyggnader, eller finns där även bostäder? Man skulle vidare kunna datera bebyggelsen. Är den av samma höga ålder som kyrkobyggnaden, eller uppförd i ett senare skede av hospitalets användningstid?

Till allt detta kommer att knappast någon annan anläggning i Norden skulle kunna ge en så god inblick i levnadsförhållandena i ett medeltida hospital som S:t Görän i Visby. Där ligger ett unikt och orört material i väntan på forskarna.

Mats Mogren

RAÄ, UV-Mit, Uppsala

Litteratur

Clay, Rotha Mary, *Medieval Hospitals of England*. London 1905.

Falck, Waldemar, Viktiga resultat av undersökningarna i S:t Görans ruin. Artikel i

Gotlands Allehanda 17 nov 1971

Grankvist, Rolf, *Nidaros kirkes spital 700 år*. Trondheim 1982.

Leistikow, Dankwart, *Ten Centuries of European Hospital Architecture*. Ingelheim am Rhein 1967

Mogren, Mats, *Spetälska och spetälskehospital i Norden under medeltiden*.

C-uppsats i medeltidsarkeologi. Lunds universitet. 1984

Sollerman, Ola, *Förbindelseänk funnen vid S:t Görän*. Artikel i *Gotlänningen* 9 aug 1975

Tuulise, Armin, *S:t Görans kyrkoruin i Visby*. Fornvännen 1970

Wase, Dick, *Befolkningsförhållanden och förbindelser*. Rapport Medeltidsstraden nr 71. Visby 1986.

SVNPUNKTER KRING MEDELTIDSSTADENS FYNDRAPPORT

Fyndmaterialet från de arkeologiska undersökningarna av tidigmedeltida och medeltida samhälls- och stadsbildningar ger ett kvantitativt intryck som styr fyndanalysen. Riktiga fynd av vissa för de arkeologiska undersökningarna gemensamma föremålsgrupper präglar materialet och den arkeologiska metoden för bearbetningen av dessa grupper blir på ett naturligt sätt övervägande kvantitativt. Behovet av detaljanalyser exemplifieras dock i uppläggningsen av Medeltidss stadens första fyndrapport.

Kvantitativa bearbetningar av arkeologiskt fyndmaterial ställer dock höga metodiska krav på bearbetningen. I den nämnda fyndstudien finns vissa brister av det enklare slaget. Vi får exempelvis akta oss för att alltför starkt präglats av tanken på en omfattande kvantitativ analys, särskilt som vi ännu inte undersökt vari materialets kvantitet består.

För att kunna exemplifiera vad jag menar så har jag valt KERAMIKEN från medeltidsundersökningarna i Fyndrapporten. Innan jag går in på siffermaterialet så bör fyndmaterialets skiftande karaktär kommenteras. Keramikmaterialet representerar många kärntyper, som beträffande form, dekor, men främst bränning skiljer sig väsentligt. Detta innebär att källkritiska aspekter måste beaktas, exempelvis beträffande bevaringsmöjligheterna för keramiktyperna BII och C, som p g a skillnader i bränningsgrad knappast kan likställas. Vi vet inte om de kvantitativa skillnaderna mellan dessa orsakas av de olkarterade bevaringsförhållningarna eller huvudsakligen av mängd- eller tidsskillnader i användningen av kärnen. Detsamma gäller möjligheten att kunna jämföra antalet förbrukade kärl inom de olika keramikgrupperna vars fragmentering och bevaringsgrad har en stor betydelse för tolkningen av såväl vertikal som horisontal fyndspridning. Den korologiska aspekten kommer beklagligt nog inte på något sätt fram i fyndrapporten eftersom enbart g:ävningsskikten presenteras. Vi kan därför inte bedöma om förekomsten av vissa

keramikgrupper i olika skikt även orsakas av en olikhet i spridningsbilden eller om skiftande sociala funktioner inverkar på spridningen. Är exempelvis användningen av A, B och C-kärngrupperna enbart kronologiskt betingad eller finns det sociala aspekter som man bör ta hänsyn till. Det sociala mönstret, såsom det kan studeras i fyndmaterialet med en korologisk metodik, bör därför uppmärksammas och föras fram på ett annat sätt.

Den varierande tyngden för de olika keramikgruppernas gods innebär följaktligen att materialet inte utan vidare kan jämföras på så sätt att skärvornas antal ställs i relation till den vikt som de representerar. Denna form av kvantitativ beräkning är i andra sammanhang den bästa mätaren för kvantitativa skillnader inom fyndmaterialet och ger goda grunder för tidsmässiga och funktionella analyser. Men även om de enskilda godsgrupperna inte kan jämföras inbördes på detta sätt så borde ändå varje enskild keramikgrupp redovisas på detta sätt. Exempelvis genom att ange gruppens medelvikt per skärva, totalvikt och avvikelser från medelvikt. Detta för att komma närmare fragmenteringsprocessen och för att såsom gjorts i Lödöse-materialet, dock ej på detta sätt, kunna beräkna antalet representerade, förbrukade kärl. För att exemplifiera detta kan jag nämna keramikmaterialet från Söderköping, Kv Hertigen i vilket material B.I:1 gruppen finns representerad av 120 enskilda skärvor (s 37). Kärngruppen finns i 9 av de 11 skikten, men i skikt 5 utgörs skärvorkoncentrationen där av 61 skärvor av vilka 54 skärvor hör till ett enda kärl. Detsamma gäller ett kärl av grupp B II:1 i samma skikt som för närvarande består av 50 skärvor. Förekomsten av dessa kärl i samma skikt bör dessutom motivera en korologisk analys eftersom en viss kronologisk stabilitet tycks kunna knytas till skikt 5. Man måste därför fråga sig om fragmenteringen av som i första fallet en B.I:1 kannan är vanlig, för att inte säga representativ, för åtminstone denna kärntyp. De resterande (54-120) skärvorna, 66 stycken, kan teoretiskt representera ett, två eller många, dvs 66 enskilda kärl. Om vi teoretiskt betraktar en fragmentering av ett kärl till 50 skärvor innebär detta att keramikmaterialet från den nämnda undersökningen representerar en förbrukning av 35 enskilda kärl från 1100-tal till 1300-tal. Dylika generaliseringar förenklar säkerligen i alltför hög grad, men är nödvändiga. Det är emellertid säkert att en noggrannare bearbetning ger ett mer användbart resultat.

Att detta inte kan vara målsättningen bakom försöket med denna fyndrapport förstår jag också, men jag vill ändå påpeka vikten av vissa analysområden som bör matchas mot kvantitativa bearbetningsmetoder för arkeologiskt fyndmaterial.

Även om vi, vilket vi bör, främst uppfattar publikationen FYNDSTUDIIE som en rationaliserande presentation av ett många gånger omfattande fyndmaterial från ett antal undersökningar under en kortare period, så bör ändå vissa kritiska kommentarer kunna lämnas inför kommande rapporter. Boken Fyndstudie är väl i första hand en förenklad primär publicering, men de analysinslag som finns ger tillsammans med redogörelsen för de olika undersökningarna en god introduktion till materialet.

Beträffande den analytiska delen som ju trots allt grundar sig på den kvantitativa presentationen av materialet finns det brister som bör påpekas, dock inte främst som kritik utan hellre som ett bevis för att publikationen kan tjäna som bas för något mer utvecklade kvantitativa bedömningar av fyndmaterialet.

Jag vill för det första påpeka att jag blev förvånad när keramikmaterialets storlek presenterades på ett samlat sätt. Jag hade förväntat mig ett betydligt större material. Det finns däremot enligt min åsikt ingen formell skillnad i behandlingen av medeltida resp förhistorisk keramik. Det är snarare så att den medeltida keramikens genom dekorer, form och goda bevaringsförutsättningar, dvs bättre godskvalitet, är mer lämplig för detaljerade analyser. För vem kan skilja på järnålderns hushållskeramik i fragmenterat tillstånd i fyndmaterialet från våra boplatsundersökningar. Vad jag upplever som en brist i denna rapport är bl a avsaknaden av en diskussion som tar upp användningen av keramik, dels socialt och dels funktionellt. Lika väl som andra fyndmaterial i avfallshögarna speglar ekonomiska förhållanden så borde rimligen keramikens och kanske främst användningen av keramikens göta detsamma. Detta måste vi ha i åtanke innan vi kastar oss in i själva fyndanalysen och ställer upp teorier om geografiska utvecklingsmönster.

Således bör man inför den kvantitativa bearbetningen börja med att studera de enskilda undersökningarnas yta och ställa denna i relation till fyndmaterialets storlek. I tabell 1 redovisas detta. I tabell 1a har en sammanställning över undersökningarna i fem av städerna gjorts. Antalet undersökta kvadrater och kubik-

meter redovisas, de senare siffrorna med utgångspunkt från de angivna kulturnagrens fjocklekar i fyndrapporten. Genom att relatera antalet keramikskärvor till undersökningsvolymen i kubikmeter erhålls ett relationstal, i detta fall antalet skärvor per undersökt kubikmeter. Självfallet påverkas dessa tal av kalkkritiska faktorer, som insamlingsmetodik, i samband med undersökningarna. Mängdrelationerna mellan de olika undersökningarnas omhändertagna keramik förtydligas dock på detta sätt. Vi får enligt tabellen en jämn bild från vilken endast undersökningarna i Söderköping avviker markant, främst p g a det förhållandevis rikliga skärvmaterialet från kvarteret Hertigen. Det bör emellertid påpekas att denna mängdskillnad exempelvis inte gäller förekomsten av skodelar från detta kvarter.

I tabell 1b redovisas ett enkelt alternativ för beräkningen av mängdfördelningar som i Fyndrapporten präglas av inkonsekventa gränsdragningar mellan vad som i det ena fallet anses hög eller låg keramikfrekvens. Användningen av medelvärdet för andelen skärvor per kubikmeter från de undersökningar som skall jämföras ger en enkel gräns för det som kan anses som lågt, normalt eller högt antal skärvor. En blick i Fyndrapporten bekräftar dock behovet av korologiska analyser av fyndspridningen eftersom en omräkning till antalet skärvor per kubikmeter sällan redovisar sanningen bakom den verkliga fyndspridningen. Först sedan de metriskas eller icke-metriskas grävningsskikten relaterats till byggnader och andra aktivitetsområden samt avfallshögar kan på ovanstående sätt mängdrelationerna mellan olika förekomster och olika fyndmaterial möjligen användas i ett vidare perspektiv, exempelvis för att diskutera urbaniseringsprocessens hastighet och geografiska förlopp.

I tabell 2 har fyndmaterialet från undersökningarna i de fem diskuterade städerna skattats med en särskild formel som utjämnar ytmässiga olikheter, på så sätt att det totala keramikskärvmaterialet (9241 stycken) fördelas proportionerligt efter respektive stads utgrävda volym. Även denna beräkning är mycket teoretisk eftersom skikt 1, 2 osv inte kan jämföras ens inom samma del av stadskärnan. Tabeller bör därför ses som ett exempel på hur olika stora undersökningsområden eller volymer kan göras kvantitativt jämförbara, dvs hur exempelvis två undersökningsytor på 10 resp 100 m² kan jämföras sins emellan. Hittar vi 200 keramik-

skärvor i dessa tänkta rutor, sammanlagt 110 m² stora, så kan vi med denna formel beräkna att i den mindre borde 18 av dessa ha påräffats medan 182 borde ha återfunnits i rutan på 100 m². Genom en enkel test, chi-kvadrat (χ^2)-test, kan vi dessutom få reda på att exempelvis 22 funna skärvor i den lilla rutan faller inom felmarginalerna, dvs det som är statistiskt möjligt, medan exempelvis 35 skärvor är förhållandevis mycket keramik för en så liten undersökningsyta. Analyserar vi inte fyndmaterialet även på detta sätt så riskerar vi att värdera resultaten från de olika undersökningarna på ett felaktigt sätt.

I tabell 3 redovisas keramikgruppernas förekomst i fyra av städerna i Fyndrapporten. Söderköping dominerar i materialet fram till BII:1. Keramikgruppen CI:1 är parantetiskt säkerligen äldre än den sena BII-keramiken. Uppsalamaterialet dominerar starkt fr o m BII:4. Huruvida undersökningsmetodiken styr över denna bild är oklart. Keramikerna från Söderköping visar oavsett eventuella felkällor dock en kronologisk tendens, vilket bäst illustreras genom att man låter keramiken från kv Hertigen utgå. Den procentuella förändring som då visas i tabellen visar att keramiken från detta kvarter avtar successivt för att vad beträffar den senare C-keramiken endast förekomma i normal omfattning. Samtidigt visar förekomsten av BI:1 keramik i Söderköping att kv Hertogens andel är förhållandevis liten, endast 26% av det totala materialet. Följaktligen visar detta att spridningen av BI:1 keramik i Söderköping är rumsligt begränsad. Huruvida denna skillnad även är kronologiskt begränsad återstår att pröva, men min åsikt för stunden är att vi inte bör binda fyndanalysen alltför mycket till skikt utan istället även i mycket högre grad, främst uppfatta bebyggelsen i "medelidsstaden" som dynamisk både vad beträffar sociala skiktningar och i övriga funktionella mönster. Stabiliteten i bebyggelsen bör sökas i anslutning till något mer permanenta byggnader, exempelvis sådana som förknippas med kyrkan.

Det viktigaste momentet i samband med kvantitativa bedömningar av ett fyndmaterial är själva behandlingen av det siffermaterial som man uttrycker kvantiteten i. I fig. 4 återges keramiktabellerna från kv Hertigen i Söderköping. I ett stapeldiagram uttrycks intensiteten i skärmaterialets typ- och skiktfordelning. För att illustrera detta grafiskt används en indelning av materialet i tre klasser, (1) 1-9, (2)

10-19, och (3) 20 eller fler än 20 skärvor representerade. Klassindelningens intervaller är antagligen anpassade även till mindre keramikmängder från andra undersökningar. Denna manipulation ger en föga nyanserad bild av keramiktypernas fördelning i de olika undersökningsskikten. För att råda bot på detta så bör varje enskild keramiktyps förekomst i de olika undersökningsskikten beaktas. Man kan nämligen inte med samma frekvensintervallindelning illustrera kvantitativa skillnader eller jämföra två keramiktyper med exempelvis 36 respektive 257 skärvor. Genom att beräkna varje enskild keramiktyps medelförekomst, i detta fall enbart i de skikt där de finns representerade, i skikten erhålls en gräns som är användbar för att att dela in materialet i till att börja med två nivåer, en som representerar skikt där antalet skärvor understiger medelvärdet och en där antalet överstiger detsamma. På så sätt erhålls en frekvensindelning av materialet som baseras på materialets egen kvantitet. En beräkning av det fullständiga medelvärdet för samtliga keramikförekomster i de olika skikten ger oss en möjlighet att uppskatta värdet av keramikmaterialets fördelning inom de enskilda skikten. I fig 4 c illustreras detta och i fig 4 d visar ur skiktens kvantitativa tyngdpunkter beräknas skikt för skikt som för keramiken ovan. Genom att även använda standardavvikelsen (s) för varje enskilt medelvärde så erhålls en övre gräns som markerar de absoluta topparna i varje enskilt skikt. Vi kan på detta sätt sortera keramikmaterialet i varje skikt och det är också möjligt att jämföra varje skikt sins emellan, eftersom medelvärdet för varje keramiktyp enbart utgår från den beräknade typens skärvantal. Detta påminner oss om nödvändigheten av att kontrollera hela keramikmaterialet i analysen, eftersom det är betydelsefullt att ta reda på om exempelvis keramikmaterialet i kv Hertigen är över- eller underrepresenterat av vissa keramiktyper. Den senare kontrollen har endast betydelse för den sammanfattande analysen i vilken de olika undersökningarna jämförs sins emellan. Vad beträffar tolkningen av keramiken från kv Hertigen så ger mina beräkningar ovan en betydligt säkrare och rikigare bild av förhållandet mellan de olika undersökningsskikten och den kronologiska digniteten i skikten kan på ett betydligt bättre sätt överskådas.

Förekomsten av de olika keramiktyperna i skikten kan tolkas på olika sätt, dels beträffande introduktionen och användningen av resp keramiktyp i de olika under-

sökningsområdena och dels källkritiskt beträffande riktigheten i den metriska lagerföljden. Keramikmaterialet från kv Hertigen antyder att resp keramiktyps förekomst i de olika skikten motsvarar graden av användning av varje enskild typ och denna förekomst bör därför illustreras med s k produktionsdiagram, dvs i detta fall keramik användningsdiagram, exempelvis som illustreras nedan för keramiktypen A1:1.

Skikt 1	-
Skikt 2	-
Skikt 3	-
Skikt 4	-
Skikt 5	xx
Skikt 6	xxx
Skikt 7	xx
Skikt 8	xx93xxxxxxxxxxxxxxxxxxxxxxxxxxxxxxxx
Skikt 9	xx133xxxxxxxxxxxxxxxxxxxxxxxxxxxxxxxx
Skikt 10	xxxxxxxxxxxx
Skikt 11	

Genom att upprätta diagram som baseras på medelvärdesberäkningar och illustreras med produktionsdiagram, här konsumtionsdiagram, kan man diskutera introduktionen och användningen av de olika keramiktyperna i resp stad. Men beträffande kv Hertigen och säkert allmänt, så måste också källkritiska aspekter uppmärksammas. Det gäller exempelvis som redan påtalats ovan den oregelbundna spridningen av B1:1 keramiken i skikten som, förutom att den präglas av ett enstaka fragmenterat käril i skikt fem, antyder en tvådelad spridning i skikten 1-13. Den korologiska analysen kan kanske förklara förekomsten av denna keramiktyp i skikten. Omföring av avfall, exempelvis flytning eller igenfyllning i samband med ombyggnader, kan kanske förklara tudelningen.

Avslutningsvis vill jag nämna att de källkritiska faktorerna som kan förknippas med undersökningen av de medeltida kulturlagren i många fall präglar det statistiskt tillgängliga fyndmaterialet. Grävningen i skikt bör enligt min bedömning snarare

ses mot bakgrund av svårigheten av att undersöka tjocka kulturlager, än såsom vetenskapligt välmotiverad. Personligen hade jag varit mer bejänt av en redovisning som på ett betydligt annorlunda sätt tar hänsyn till fyndmaterialets och byggeslämningarnas rumsliga fördelning. Den korologiska aspekten bör också på sikt kunna tjäna som utgångspunkt i diskussioner som rör det metodiska tillvägagångssättet inför undersökningar av medeltida kulturlager. Extremt säkrade stratigrafier på representativa platser i kombination med en effektiviserad insamling skiktvis, ruta för ruta, bör ge ett fullvärdigt resultat som väl motiverar fortsatta kvantitativa bearbetningar av fyndmaterialet, något som all arkeologisk forskning bör sträva efter. Möjligheten att dokumentera viktigare detaljer under undersökningens gång med en förfinad kvalitativ/kvantitativ metodik bör emellertid alltid finnas.

Det bör även påpekas att föremålgallningen, som uppenbarligen påverkar den statistiska tolkningen av fyndmaterialet, främst är ett musealt problem som i minst möjliga mån bör ske redan i fält. På mycket vaga grunder slängs föremål bort som det kostar stora summor att ta fram. Skall en gallring förekomma så skall den ske på såväl vetenskapliga som museala grunder och i det senare fallet efter hörande av resp institutions ansvarsområde. Den skall däremot inte ske på basis av uppfattningar som innebär att man anser 1600-talets material ointressantare än 1500-talets, för detta är i så fall en bedömning som grundar sig på byggnads-historiska källor och inte på själva fyndmaterialet.

Roger Blidmo
TERRAGON
Consulting Service AB
Box 557
191 05 SOLLENTUNA

TABELL 1 A

Stad	Ant und	m ²	m ³	Skärivor/antal	m ³ /antal
ENKÖPING	2	350	480	499	1.0
NYKÖPING	1	115	115	191	1.7
SÖDERKÖPING	5	736	734	4041	5.5
UPPSALA	4	1113	2346	4314	1.8
ÖREBRO	1	460	414	432	1.0

TABELL 1 B

Använda begrepp för beskrivningen av skärfördelningen mellan de olika undersökningsplatserna

	orsak	m ²	m ² /skäriva	grupp
1 ENKÖPING	yta/KL	270	0.6	I
2 "	längre tid	210	1.7	I
3 NYKÖPING	lägre tid	115	1.7	I
4 SÖDERKÖPING	högt	270	2.6	I
5 "	yta/tid	216	8.2	III
6 "	yta/KL	23	14.4	III
7 "	liten yta	60	8.3	III
8 "	högt	165	4.5	II
9 UPPSALA, Kransen	lång tid/KL	1944	1.7	I
10 "	högt	-	-	I
11 "	förh stor	96	4.3	II
12 "	låg	306	0.9	I
13 ÖREBRO, Bromsg	annm litet	414	1.0	I

m.4.2 I < m
s 4.0 II < m+s
m+s 8.2 III > m+s

TABELL 2

En beräkning av den teoretiska fördelningen keramikskärivor, dvs det antal som borde finnas från resp undersökning med utgångspunkt från undersökningsvolymen i kubikmeter (m³)

Stad	Antal som borde finnas	Antal som finns	Avvikelse	% som finns
ENKÖPING	1085	499	-586	46%
NYKÖPING	260	191	-69	73%
SÖDERKÖPING	1659	4041	+2382	244%
UPPSALA	5301	4314	-987	81%
ÖREBRO	936	432	-504	46%
	9241	9241		

TABELL 3

KERAMIKGRUPPER - Antal skärvor anges

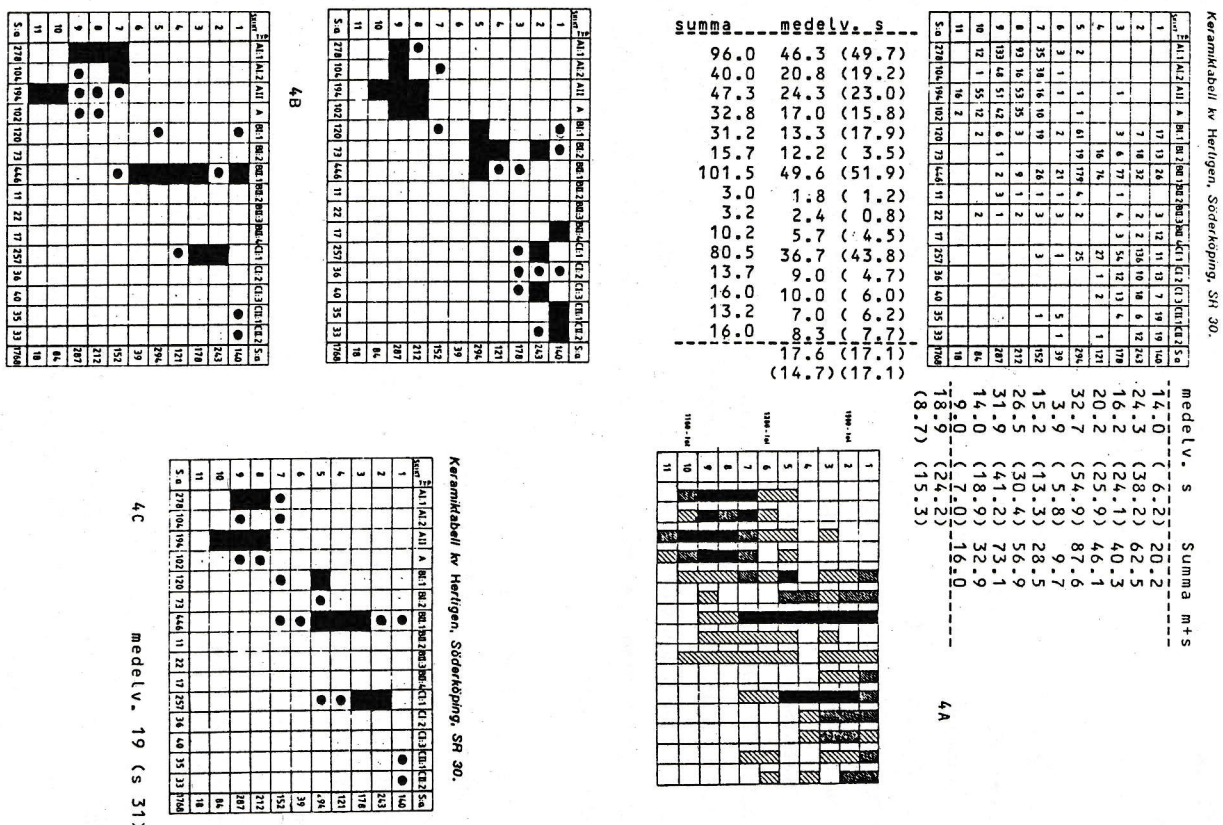
STAD	AI:1	AI:2	AII	A	BI:1	BI:2	BII:1	BII:2	BII:3	BII:4	CI:1	CI:2	CI:3	CII:1	CII:2
ENKÖPING	-	-	-	-	17	17	82	1	6	126	68	37	62	33	50
SÖDERKÖPING	283	104	294	112	456	149	1049	11	104	155	667	164	100	234	159
UPPSALA	6	-	-	1	177	78	504	-	12	2270	356	164	109	201	391
ÖREBRO	-	-	-	-	15	19	57	-	11	124	33	10	20	74	69
	289	104	294	113	665	263	1692	12	133	2675	1124	375	291	542	669
Exkl. kv HERTIGEN	6	0	100	11	545	190	1246	1	111	2658	867	339	251	507	636
Förändring i %	- 98%	-100%	- 66%	-90%	- 18%	- 28%	- 26%	(-92%)	- 16%	- 1%	- 23%	- 10%	- 14%	- 6%	- 5%

tot. 9421

En teoretisk beräkning av antalet skärvor för HERTIGENs andel av exempelvis keramikgruppen CII:2 ger, om vi använder antalet undersökta kubikmeter, 35 skärvor. Den verkliga andelen är enligt Fig 17 i rapporten 33.

28

TABELL 4



40

29

ÖSTSVENSKA FYNDMATERIAL - ETT FYNDPUBLICERINGS- PROJEKT

Det har länge känts angeläget att som fältarkeolog få tillgång till ett lättillgängligt och validerat referensmaterial för perioden 1000-1750 e Kr. För åtminstone östsvenskt område råder bitvis ett dateringsmässigt kaos, vilket torde vara särskilt uttalat för perioden 1000-1200 respektive 1550-1750. I den mån som dateringarna inte är rent impressionistiska så är de övertagna utifrån. De dateringsförsök som trots allt finns från området visar sig vid ett närmare skärskådande ofta bygga på rena cirkelresonemang.

I det arkeologiska källmaterial som framkommit under det senaste decenniets undersökningar finns emellertid ett flertal undersökningslokaler med ett högt dateringsmässigt källvärde. Med det senare försås tillgång till av det övriga artefaktmaterialet oberoende dateringsinstrument som mynt, skriftliga uppgifter eller dendrodateringar.

Mot bakgrund av detta inledde undertecknade hösten 1984 ett samarbete med SHMS medeltidsavdelning - läs Lars Redin. Syftet var att försöka publicera fyndgrupper som genom mynt, dendrodateringar eller i förekommande fall skriftliga uppgifter var att betrakta som säkert och från det övriga fyndmaterialet oberoende daterat.

De kronologiska ramarna var redan från början satta och som runnslig avgränsning valdes Östersjö- och Mälardeltaskapen, Norrland samt Åland och Finland. Ett område som under åtminstone stora delar av perioden kan uppfattas som en ekologiskt, politiskt och bebyggelsehistoriskt väl integrerad region.

De planerade fyndrapporterna tänks publiceras i A4 offset med teckningar, kartor, tabeller och sv/v foto samt i enstaka fall även färgfoto. Tanken är att varje rapport skall fokuseras på en bestämd föremåls- eller anläggningsskategrori. I separata artiklar skall enskilda arkeologer redovisa avgränsade fyndkomplex och fyndmaterial

med angivande av dateringsunderlag samt undersökningslokalers sociala och ekologiska karaktär. Centrala begrepp avseende fyndmaterialet är således datering, form och förekomst respektive icke förekomst medan undersökningslokalers karaktär förenklat kan beskrivas i termer som: urban, agrar, hantverk, industriell, profan, kyrklig, högestånd, kust, inland etc.

Målsättningen är inte nödvändigtvis att presentera hela fyndmaterialet från en enskild lokal utan enstaka fyndhorisonter eller delar av undersökningslokalen kan lika gärna användas.

Varje rapport avslutas med en sammanfattning av det i de enskilda artiklarna presenterade materialet som redovisas i text och tabellform och där variationer och förändringar diskuteras mot bakgrund av det totala materialet.

Rapporterna tänks även kunna rymma enstaka metodiskt intressanta inlägg som inte nödvändigtvis är kopplade vare sig till det i den aktuella rapporten behandlade området eller fyndmaterialet. Med fyndmaterial avses här inte enbart artefakter utan även osteologiskt material och exempelvis olika anläggningstyper.

Den första fyndrapporten kommer att inriktas på

YNGRE RÖDGDODS I ÖSTSVENSKA UNDER PERIODEN 1550-1750 och kan här åskådliggöra hur vi tänkt oss att rapporterna skulle kunna gestalta sig.

Den behandlade undersökningsperioden har valts med tanke på att vi med undantag för Stockholmsregionen för närvarande saknar en validerad keramiksekvens. Genom att perioden uppvisar en mycket stor variationsrikedom avseende käriformerna samt ofta ger ett rikt myntmaterial vilket i betydande utsträckning kan kompletteras med skriftliga källor bör emellertid förutsättningarna för uppbyggnaden av en detaljerad keramiksekvens vara synnerligen goda.

Ett antal validerade undersökningslokaler representerande olika miljöer bildar utgångspunkten för ett försök att bygga upp en regional kronologi men också i förlängningen en utgångspunkt för en diskussion kring i vilken grad keramikmaterialet även speglar olika sociala, ekonomiska och "etniska" grupperingar.

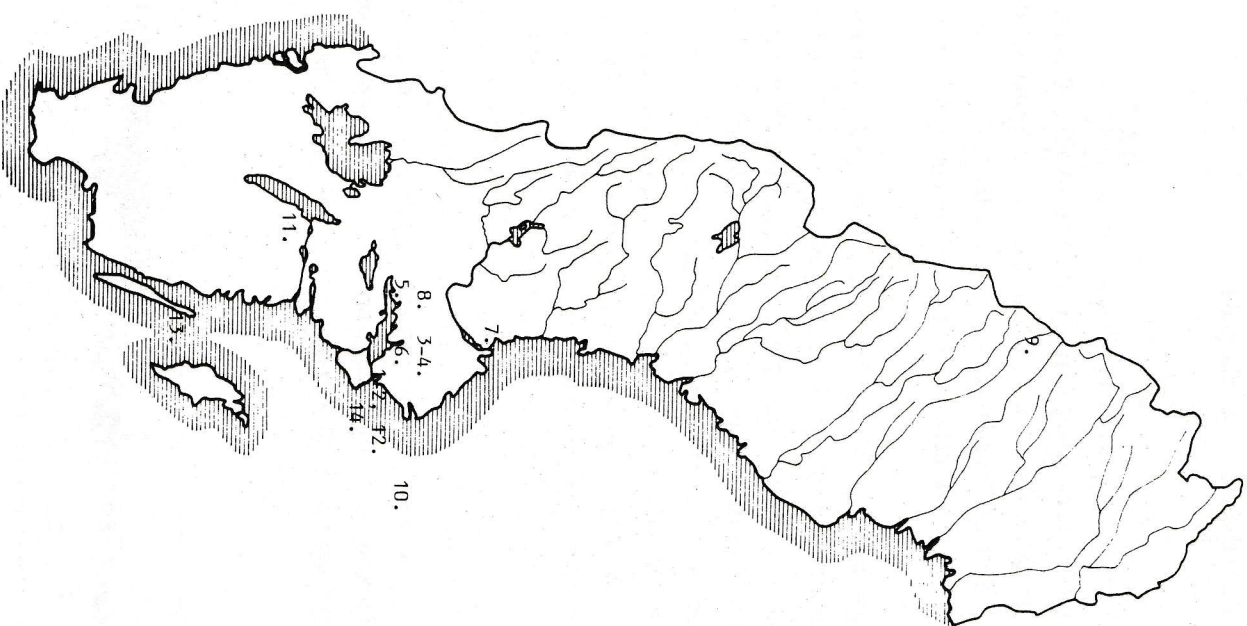
De undersökningslokaler vi valt för denna bearbetning av det sena yngre röd-godsmaterialet sträcker sig från Lappland i norr till Öland i söder och från Vadstena i väster till Åland i öst och utgörs av:

- 1 Helgeandsholmen Stockholm, urban miljö med ett delvis starkt holländskt och tyskt inflytande
- 2 kv Björnen Stockholm, urban miljö, krukmakeri
- 3 kv Kransen Uppsala, urban miljö, mellanstor stad
- 4 kv Toven Uppsala, urban miljö, mellanstor stad
- 5 kv Barnhuset Arboga, urban miljö, småstad
- 6 Gredelby Knivsta sn Up, ågrar miljö, frälselandborg
- 7 Vall Valbo sn, Gä, ågrar miljö, kronolandborg
- 8 Sala gruvby, "industriell" miljö
- 9 Sillbojock hyttby, La, "industriell" miljö
- 10 Kastelholm Åland, "högrestånd" miljö, borg
- 11 Biskopshuset Vadstena, "högrestånd" miljö, kyrklig
- 12 Regalskeppet Vasa, maritim miljö
- 13 Kronan, maritim miljö
- 14 Älvsnavvenvraket, maritim miljö

Förhoppningsvis skall materialet från de åtta delförfattarna ha inkommit under för-våren 1987 för publicering i Historiska museets regi ett drygt halvår senare.

I förlängningen hade vi tänkt oss att gå vidare med några andra fyndgrupper som:

- 2 Glas medeltid - 1750
- 3 Yngre rödgods 1350-1550
- 4 Kammar 1000-1400
- 5 Äldre rödgods
- 6 Vapen 1000-1550
- 7 Husstyper/nuskonstruktioner samt hårdar, spisar, ugnar mm 1000-1550



men listan kan givetvis utökas i det oändliga afterfer behov

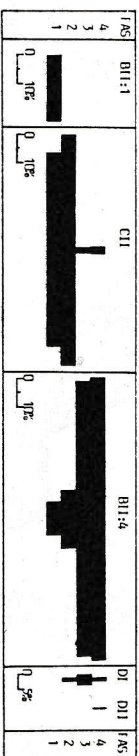
Avslutningsvis kan ett exempel från 1600-talets Arboga få illustrera några olika försök att kvantitativt illustrera en bearbetning av ett keramikmaterial karaktäristiskt för den efterreformatoriska perioden. Fynden har gjorts i ett kvarter som var beläget i de perifera delarna av medeltidens och 1600-talets Arboga, kv Bannuset.

Innan vi går in på några detaljer från detta kvarter kan det dock vara på sin plats att nämna några centrala publikationer som påverkat och i viss mån styrt den begreppsapparatur som använts inom publiceringsprojektet. Petter B Molaugs bearbetning i Fra Christianias bygrunn (red E. Schia, Øvre Ervik 1981) har givit många impulser inte minst beträffande den statistiska bearbetningen.

Projektet Medeltidsstadens rapport nr 30, Keramik, kammar och skor från 7 medeltida städer av Birgitta Broberg och Margareta Hasselmo (Göteborg 1981) har utnyttjats framför allt med avseende på godstypernas benämning. Vad beträffar kärnformerna och deras definitioner så har vi hällit oss till de av Jan-Erik Augustsson föreslagna i Keramik i Halmstad ca 1322-1619 (Lund 1985).

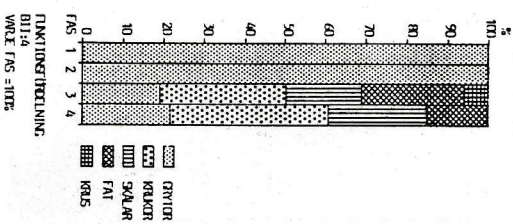
Så åter till Arboga. Bebyggelsen i kvarteret etablerades vid 1300-talets mitt. Fyndmaterialet i fas 4 har utifrån myntfynden att döma avsatts under 1630-talets andra hälft. Bebyggelsen utgörs av huslängor kring en stenlagd gårdsp lan. Gården är belägen utmed den nyanlagda gatusträckning som följdriktigt benämns Nygatan.

Fig. 1.



SERIATIONSDIAGRAM ÖVER FYNDENS FÖRDELNING.
VÄRDE FAS = 100%.

Fig. 2.

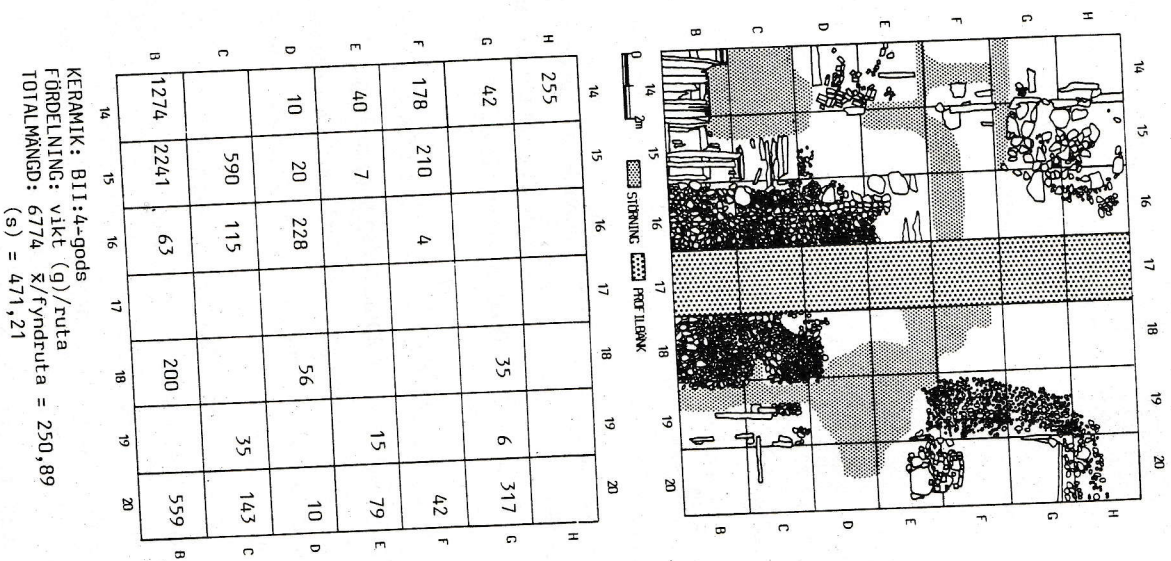


Det sätt som valts för redovisning av förhållandet mellan de olika godstypernas inbördes relation framgår av fig. 1. Vi har valt att använda ett seriationsdiagram därför att denna typ av illustration på ett åskådligt vis klargör de förhållanden som råder.

Här framgår det att den godstyp som dominerar i fas 4 är BII:4, dvs det yngre rödgodset. Denna godstyp har förekommit sedan bebyggelsen etablerades på platsen men har, vilket syns i fig. 2, genomgått stora funktionsförändringar. Från att endast ha tillverkats som grytor vidgas formförrådet väsentligt och vi får en betydligt mer mångfacetterad funktionsbild.

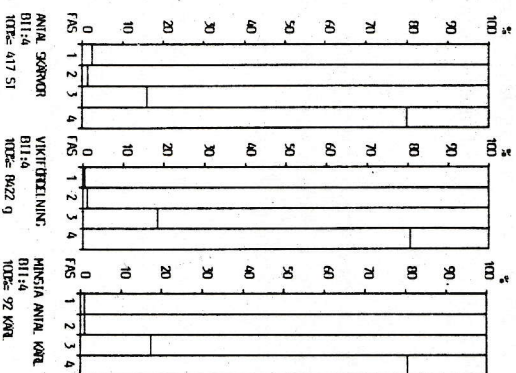
För att få en uppfattning om keramikens spridning i horisontalplanet, vilket är ett minst lika viktigt analysmoment i bearbetningsprocessen något som också Roger Bidmo visar i sin artikel i detta nummer av META, så har vi valt att visa detta med en spridningsbild rörande keramikens fördelning med avseende på vikt/ruta, fig. 3. Här framgår det att vi har en kraftig koncentration söder om den västra byggnaden. Där finns en träbroläggning som tydligt varit svårare att hålla ren än den stenlagda

Fig. 3



gårdsplanen vilket orsakat en anhopning av sopor till detta parti. Det framgår vidare at husinandömena hållits tämligen rena.
 Om man väljer att använda sig av vikteräkningar eller beräkningar av antalet påträffade skärvor vilket också är brukligt tycks vara egal. I fig 4 åskådliggörs en jämförelse mellan antalet skärvor, vikt och minsta antalet kär. Där kan vi se att utfallet i princip är det samma för alla de tre storheterna.

Fig. 4.



Vi lämnar därmed Arboga och förflyttar oss i stället till Sala gravby som får illustrera karaktären på en av våra många undersökningslokaler. Wilhelm Öhnegård som tillsammans med Helmut Bergold under de senaste säsongerna lett den arkeologiska verksamheten i Sala får här närmare beskriva gravbyn och de speciella förhållanden som präglat lokalen under 1500- och 1600-tal.

Anders Broberg och Kenneth Svensson

GRÄVNINGARNA I SALA GRUVBY - UPPSUMMERING INFÖR MATERIALBEARBETNINGEN

Under säsongerna 1984-85 genomfördes arkeologiska undersökningar i Sala gruvby. Då nu grävningarna är avrapporterade och även en större publikation i det närmaste är färdig, kan det vara på sin plats att summera upp läget så här långt. Denna artikel tjänar även som en introduktion inför det keramikprojekt som planeras.

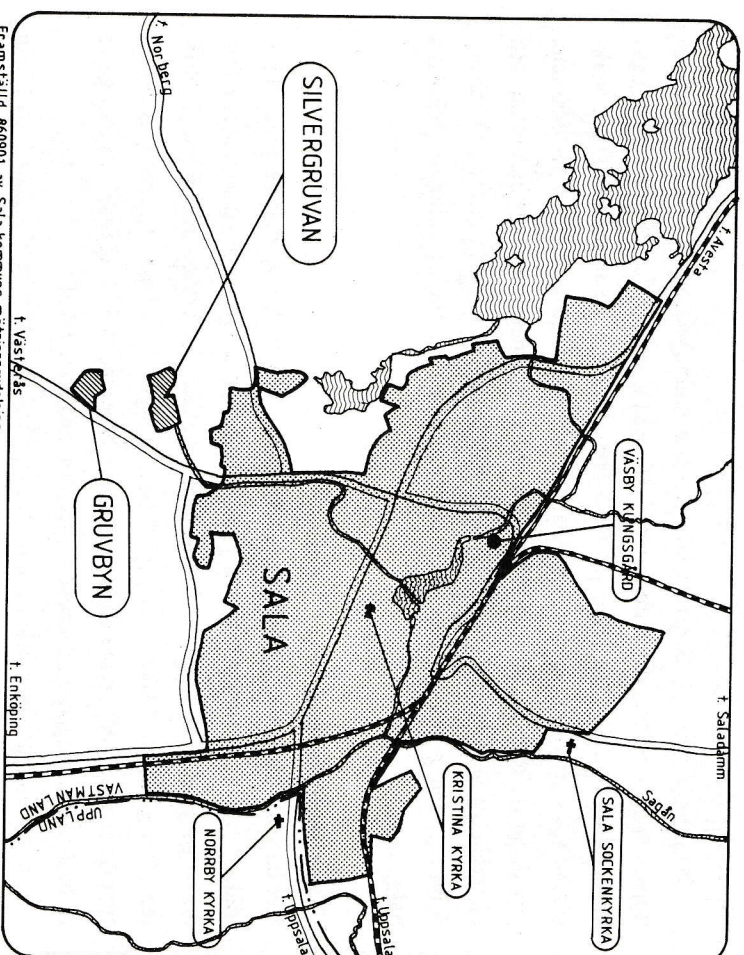
Teknisk bakgrund

Det finns anledning att sätta sig in i den tekniska processen för utvinning av silver som användes under 1500-talet, dels för att öka förståelsen för de problem som finns inbyggda i tillverkningen, dels lära känna de specifika termerna som kommer att återkomma.

Silverfyndigheten vid Sala, även kallad Salberget, ligger i ett dolomitiområde. I öster gränsar denna mot ett område med granit, s k Salagranit. I väster dominerar hällflintor. Den till dolomit omvandlade kalksten i och i närheten av Salberget byts i dag för tillverkning av kalk för industri och jordbruk. Under denna omvandling till dolomit har blyglans bildats och det var denna silverförande föreningen som bröts.

Brytningen skedde genom tillmaktning, dvs berget hettades upp med vedbrand och avkyldes med vatten, varvid berget vittrade och sprack. Den ofyndiga delen av det lösbrutna berget avskildes genom skräddning (sovring). Till detta moment användes knoster och slägga samt handplockning. Den sovrade malmen rostades där efter i syfte att avlägsna svavlet ur malmen. Den övervägande delen avgick i form av svaveldioxid, men en del blev kvar som blysvulfat, medan det mesta blyet oxiderades till blyoxid.

Den rostade produkten smältes därefter i en smältugn med handpustar som blåst, med malmen varvad med bränslet. Smältningen pågick i sex till sju dagar.



Produkten blev orenat verkbley, vilket innehåller en rad andra metaller. Reningen skedde genom en omsmältning vid låg temperatur varvid blyets låga smälttemperatur utnyttjades. Eftersom silver och bly alltid följs åt, flyter detta undan och lämnar kvar föroreningarna i form av slagg. Det renade verkbleyet överfördes sedan till en avdrivningsugn där det utsattes för en oxiderande smältning. Produkterna blev dels rent silver, dels blyoxid, som genom ytterligare omsmältning kunde förvandlas till rent bly.

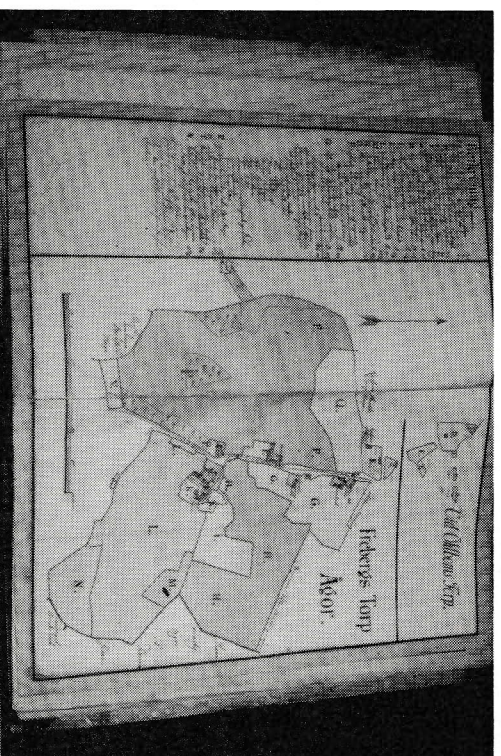
Salafyndigheten är Sveriges silverrikaste malmfyndighet. Blyglansen har en uppgiven silverhalt av drygt tre procent. Räknat i gram per ton malm (koffring) gav kronans hytta drygt tre gram på 1540-talet. Det ger en uppfattning om verkens omfattning med tanke på att gruvan under sin storhetstid på 1500-talet gav drygt tre ton rent silver per år. Däremot är malmerna mycket blyfattiga, och eftersom bly är mycket viktigt vid reningen fick rent bly tillsättas vid rening och avdrivning. Detta var i korta drag huvudprinciperna för brytningens tekniska bakgrund.

Historisk bakgrund

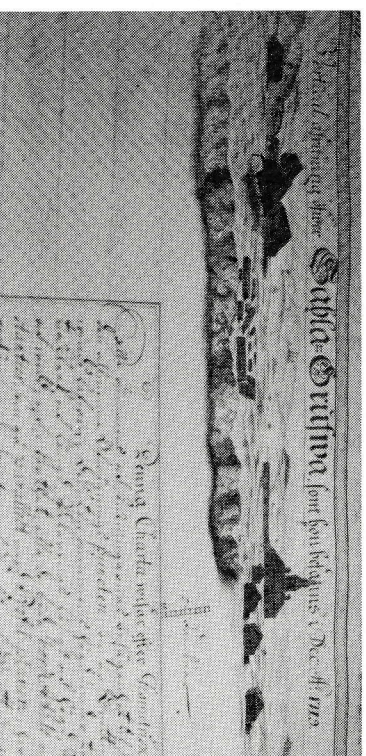
Hur långt tillbaka som fyndigheterna i Sala har utnyttjats kan ej klart beläggas. 1510 träder brytningen fram för första gången i skrifterna i form av ett klagobrev från norbergsborna över uteblivna livsmedelsleveranser. Av brevet att döma är då driften i full gång och biskoparna i Västerås, Strängnäs och Uppsala kräver andelar i fyndigheterna. Verksamheten har till synes baserats på fritt ägande förmodligen i form av inmutningar, väl snarast att jämföra med Klondyke!

Även kungamakten krävde andelar och 1512 hade den samlat sig till ett första privilegiebrev. Här stadgades förbud mot nya delägare och Salberget betraktades som kronans egendom, med tondavgift och rätt att för kungliga myntet inköpa allt silver. Privilegierna godkändes av bergsmännen vilket tyder på att de var berättigade att fritt byta malm, men att kronan hade förstahandsrätt.

Uppenbarligen kunde inte den svaga kungamakten upprätthålla ordningen, från 1520 är en man känd som tillsammans med 400 män olovligt smält silver. Tjuvbrytaren avrättades sedan under Stockholms blodbad. Gustav Vasa kom att



Tilldelade byggning och uppodlingsplatser 1775. Avser det äldre gruvfrälset i den nya staden Sala.



Perspektiv över området vid drotning Kristinas schakt från 1719. Byggnaden till höger med torn är nuvarande gruvmuseet.

knäta driften mycket hårt till staten. Brymningsrätten tillhörde före hans tronföljare de enskilda hyttorna, men denna rätt övergick gradvis till kronan genom följande viktiga ägorättsliga förändringar.

En förändring i gruvbrymnings överbyggnad genomfördes då en kommandostuktur med kungen som ledde arbetet genom en förman, gruvfogden, inrättades. Gruvfogden kunde döma till hals och hand i alla ärenden som gruvprivilegierna omfattade. Från och med 1530 gick kronan in med ekonomiskt stöd för verksamheten och från samma år ges asylrätt åt bilfogt att arbeta i gruvan. Denna möjlighet fanns för övrigt inskrivet i de första privilegierna från 1512, och är känd redan från 1300-talet och införde efter kontinentalt mönster. 1534 beordras bergsmännen flytta sina hyttor till de kungliga hyttplatserna. Detta medför förmodligen en metallurgisk förbättring, men för bergsmännen betyder det att de ej längre har något inflytande över den viktiga smältningen. Senare kommer också ett förbud mot de hyttor som finns i skogarna. Den ursprungliga kooperativa och småskaliga driften övergår till en centraliserad och kronoägd drift.

Alla förändringar gjorde att det direkta sambandet mellan hyttbesättning och brytning upphör. Kronans fiskala intressen i brytning och bosättning ökade, uttryckligen så mycket som möjligt var.

Lokaliseringen

Verksamheten vid Sala silvergruva var en mycket omfattande apparat. Ursprungligen var det bara kofringen som bröts vid gruvan. Denna fraktades sedan hem till bergsmännens egna hyttor där de övriga arbetsmomenten utfördes. Detta förfarande innebär att även den ofyndiga delen fraktades långa sträckor. Å andra sidan hade bergsmännen närmare till ved och träkol på sina egna hemman. Under gruvans hela historia var det stora och helt avgörande problemet att förse driften med tillräckligt mycket energi. När kofringen kunde sovras vid gruvan undvek man en fördyrande transport av gråberg. Men snart nog blev silvernehållet så ringa att mekaniska bokverk fick införas istället för manuell sovring. Dessa var vattendrivna och måste därför läggas vid någon av de dammar som skapats för driften, t ex den vid Väsby kungsgård. Parallellt med gruvbrytningen pågick hela

tiden en utbyggnad av vattenkraften. Ju djupare orterna blev, desto mer kraft behövdes för att hålla dem fria från vatten. Mot slutet av 1500-talet gjordes stora ansträngningar att åter göra driften lönsam, men förbättringarna var endast temporära. Silverbrytningen hade upplevt sin glansperiod under Gustav Vasas tid för att därefter få kortvariga upplomsringar och 1908 lades silverbrytningen ner helt.

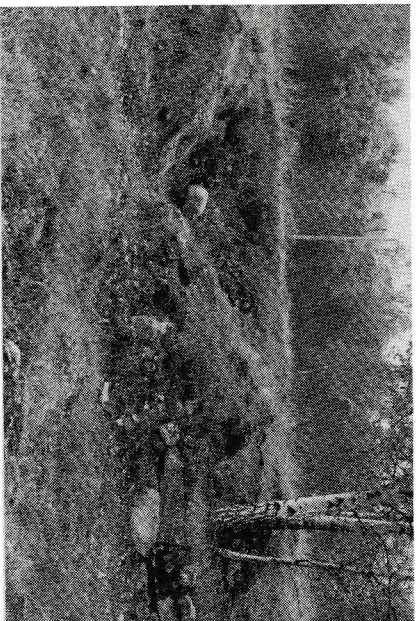
Gruvbyn

De tre aspekter som hittills tagits upp gav tillsammans upphov till den bebyggelse invid gruvan, eller snarare gruvorna, som går under namnet Sala gruvby. Den ligger i anslutning till de fyndigheter som kan antas tillhöra det äldsta skedet: Herr Stens botten.

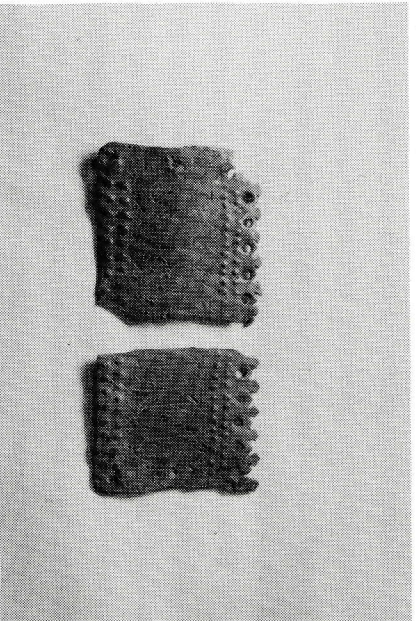
Sala gruvby är ett i det närmaste unikt dokument från den tidiga arbetarhistorien. Silverbrytning har bevisligen förekommit på andra orter innan brytningen vid Salberget dyker upp i källorna, men omfattningen, kontinuiteten samt det intresse den väckte hos framför allt kronan gör den speciell. Vad som ytterligare förstärkt dess ställning är att gruvbyn avhystes med börjas 1624, och att området därefter i stort sett legat som betesmark. Med andra ord, en mycket speciell bosättning, väl avgränsad och helt utan inblandning från senare skeden.

För att få en uppfattning om gruvbyns utbredning utfördes en översiktlig inventering 1985. Som utbredningsindikation användes källargrundshusen, en speciell byggnadslämning som kan liknas vid källarstugan. Inventeringen gav ett ca 140.000 m² stort område där källargrundshusen gav belägg. Redan nu måste vi dock notera att denna hustyp är ett sent inslag och att de dessutom förmodligen uppförts på kunglig order för att hysa speciella aktiviteter.

Redan på 1950-talet genomfördes arkeologiska undersökningar i gruvbyn. De här aktuella kan delvis sägas vara en fortsättning på dessa. Samtliga undersökningskostnader, rapporttid och slutpublikation har bekostats av Sala kommun. Fynden är tillförda Västmanlands läns museum, men är deponerade på gruvmuseet i Sala. För tillfället befinner sig fyndmaterialet från 1985 års undersökning i Uppsala.



Så kan ett källargrundshus avteckna sig i gruvbyn.



Fynd från 1984. Bronsbleck med gotiska bokstäver, sekundärarvänt.

Under undersökningarna 1984-85 grävdes i runda tal 1.400 m² uppdelat på fyra separerade undersökningssytor. De tidigare undersökningarna hade i första hand be-

rört synliga byggnadslämningar. Ett synnerligen rikt fyndmaterial från dessa undersökningar utgör basen i gruvmuseets utställning. Det avsnitt av gruvbyn vi valde måste få anses som ett centralt sådant, inte bara rent geografiskt utan också ur sociala hänsyn. Här är vi ute på hal is, men för att komma vidare måste vi generalisera och lita på intuitionen, även om resonemangen därmed innehåller en del implicita faktorer. Låt oss därför betrakta källargrundshusen som en byggnadstyp som indikerar en social tillhörighet på bergsmannanivå. Bergsmännen var trots sin alltmär avtagande makt ryggraden i gruvbyn. De hade föpliktelser gentemot bo-laget i form av körsior, djurhållning och eget deltagande. Dessutom skulle de bidra med egna gruvdränningar. I gengäld fick de delvis skattebefrielse och jag skriver delvis eftersom de många skatter och pålagor som uttogs gör det svårt att veta från vilka de var befriade. I de flesta fall var de befriade från tomtöresavgifter.

Ett annat privilegium, tidigast känt i nedtecknad form från 1528, var gruvbyinvånarnas rätt att ta upp odlingsjord på de omgivande byarnas allmänningar och utmarker. Denna rätt skapade stor oreda och irritation bland bönderna, men för invånarna betydde det en frihet att vid en nedgång i driften kunna dra sig fram på jordbruk. Rättigheten tycks ha gällt alla som var bosatta i byn och möjligheten har sannoligen utnyttjats. Den småskaliga bosättning vi än i dag kan notera runt gruvvan har förmodligen uppstått under denna tid. I en del fall gick invånarna så långt att de tog upp ytor mitt i brukade åkrar, och åtskilliga rättegångshandlingar vittnar om dessa oegentligheter.

Jordinnehavet blev således omfattande och kom att gå under benämningen gruvfrälsejordarna. I samband med privilegiegivning till nuvarande Sala avskildes gruvfrälsejorden och avsattes till de nyistiftade bergsmanslotterna i staden. Genom bildandet av Sala, som bildades ur flera byars ägofjord, raderades de ursprungliga bygränserna ut. Vi vet alltså inte till vilken by Salberget ursprungligen hörde. Det är intressant att notera hur den nygrundade staden var organiserad med en mycket fast knytning till bergsmanslotet och gruvdel. Reglerna tillkom för att säkra bergsmännens ekonomi, men förmodligen har de även haft sin bakgrund i de lärdomar som kronan fick av gruvbyn. I dag äger staden både tomter och frälseedel efter en långdragen process som avslutades med en dom 1895.

Ett återkommande problem i gruvbyn var de ödetomter som uppslöt. De blev en naturlig följd av de fluktuationer i brytningen som uppslöt. Invånarnas stora frihet att bruka andra jordar gjorde jordskatteindrivningen till ett svårt problem.

Genom avflyttningen från gruvbyn har vi möjlighet att även studera de arkeologiska resterna. De skriftliga källorna är i huvudsak av fiskal natur eller så består de av kungliga brev och förordningar. En intressant fråga är gruvbyns organisation där vi känner en färdingsindelning. Vad denna inneburit är dock höjft i dunkel och det finns inget i bebyggelsestema som kan tas som intäkt för någon indelning. Det är möjligt att indelningen endast syftade till att underlätta skatteindrivningen. I forskningen kring Sala gruva har en tomtreglering noterats under 1580-talet. Belegget är oklart. Däremot kan vi notera en mycket kraftig minskning av antalet ödetomter under 1570-talet, från 40 stycken 1571 till mellan fem och nio fr o m 1575. Den siffran som stigit är den för "bergmän och annat gruvans arbetsfolk". Tomtöret förblir dock detsamma. Har kanske personer blivit "vångsskrivna" på sina ödetomter trots att de bebodde andra lägenheter?

1584 genomfördes en "reglering" som även innebär att tomtantalet och tomtöret förändrades. Hittills hade detta varit fixerat. Det är möjligen denna förändring som ligger bakom uppgiften om en tomtreglering. Bakgrunden var att så många tomter legat öde under så lång tid att det inte fanns något behov av föra in dem i räkenskaperna. Antalet tomter sänktes med 14 till 199 stycken och tomtöret med 19 mark till 442 mark. Det förefaller vara små tomter som på detta vis försvinner ur boken. De byggnader som vi kunnat konstatera vara överlagrade med krosssten är också små, förmodligen s k gruvdrängsbodar.

Här kan det vara befogat att kontrollera det framgrävda materialet. Det är då främst två saker som faller i ögonen, dels uppförandet av källargrundshusen, dels de utfyllningar som skedd i området och som berödes hör ovan. Utfyllningen består av upptill metertjocka lager krosssten som gjort att hela topografin i gruvbyn förändrats och att ett flertal byggnader överlagrats. Utfyllningsskedet är det enda lager som haft någon betydelse för lagertillväxten. Bevaringsmöjligheterna för t ex trä är mycket dåliga i gruvbyn. Inte bara därför att det inte skett någon lagertillväxt att tala om efter 1624, utan också för att man kan förmoda att de avflyttande tog med sig så

mycket som möjligt av byggnaderna. Däremot har organiska material klarat sig mycket bra under det påförda krossstenslagret. Den ursprungliga topografin i området har varit ett tämligen kuperat landskap med lägre belägna våtområden på ler eller mobotten. Det är i första hand dessa "surhål" som fyllts igen, inledningsvis med avfall från bebyggelsen, senare med krossstenen.

1570-talet var ett händelserikt decennium. Salbergets största katastrof, de två rasen i Herr Stens botten inträffade. Från år 1571 och framåt omnämns en särskild "fånggård". Efter rasen, som säkerligen orsakade många människors liv och en kraftig tillbakagång i produktionen, ville man att fångar skulle utföra de farligaste arbetsmomenten. Dessa fick en någon kontant ersättning för sitt slitt till skillnad mot de andra arbetarna. Just att lönen utgick i reda pengar var en viktig orsak till den dragingskraft gruvan utövade. Senare kom delar av den kontanta lönen att betalas ut i förnödenheter; en form av proletarisering påbörjades.

Efter rasen försökte man tömma gruvan och till detta farliga arbete användes i huvudsak fångar. Det är rimligt att anta att de enorma krossstenslagret som delvis täcker äldre bebyggelse är rasmassor från Herr Stens botten. Produktionssiffrorna från Sala visar en jämnt nedåtgående trend, fränsett under tre år, 1607-09 som endast gav ca 35 kg silver sammanlagt. Därmed är vi framme vid slutet för gruvbyn.

1607 års privilegiebrev - gruvbyns avhysning och upplösning

Karl IX gjorde stora ansträngningar för att driva upp silverproduktionen. Som ett led i dessa strävanden får vi se hans utkast till stadsprivilegier för Sala gruvby från 1607. I Tyskland hade redan några hundra år tidigare städer vuxit upp i direkt avslutning till bergverk. Den bergs- och stadsrätt som utbildades fick stort inflytande på liknande anläggningar, och ett grunddrag i denna var, att stadens jurisdiktion sträckte sig över bergverket. Borgerskapet var dessutom till stor del delägare i bergverket.

Falun var jämte Sala gruvby de enda stadsbildningar som var aktiva och jämförbara med den tyska bergsstadstraditionen. Privilegierna för de båda blivande städerna diskuterades ungefär samtidigt. De behandlar två ämnen, bergsbruk och köpenskap. För gruvbyns del blev de aldrig påskrivna. Skälen till detta kan vara

många. Först och främst kunde det vara att produktionen var så osäker att man ej ville bygga upp en omfattande stadsapparatur. Gör vi en jämförelse med kopparbrytningen i Falun inser vi hur marginell produktionen vid Salberget hade blivit för Sveriges ekonomi. Ett annat skäl kunde vara att den bosättning som fanns var så oordnad och efter det att källargrundshusen uppförts, även så permanent att det skulle vara förenat med mycket besvär att skapa en stadsplan med regelbundna kvarter och gator. Slutligen var gruvbyn uppbyggd kring en mycket lös struktur, med en befolkning som var rörlig och med möjlighet att livnära sig på sina frälsejordar.

Hur som helst, 1624 kom så privilegierna för nuvarande Sala. Alla som ville bli borgare där skulle flytta dit och bygga sina hus och gårdar inom tre år. 1651 bodde dock fortfarande sju hushåll kvar i gruvbyn. De som hade haft tomter i byn fick dessa kompenserade i den nya staden.

Fyndmaterialets beskaffenhet

Under de två grävningssäsongerna tillvaratogs en mängd fynd. Vi kunde även dra slutsatser om bebyggelsens utseende och utveckling. Bl a påträffades en smedja med skorsten vilken låg i omedelbar närhet till de smältgropar som är de äldsta spår vi har efter silvertillverkning. Denna vill vi dock ej sätta längre tillbaka än till 1450. Bland fyndmaterialet kan mynten nämnas med sammanlagt 57 fynd. Det är ovanligt att så många mynt påträffas, speciellt från Gustav Vasas tid. Myntens valörer är dessutom höga, upptill en mark. En intressant fråga i anslutning till mynten är om de kanske innehåller mer silver än vad mynten utanför gruvbyn gör. För vissa år på bl a Johan III:s tid vet vi att det gått inflation i silvermynten, vilken lett till starkt kopparhaltiga mynt. Vi får inte glömma att det utvunna, rena silveret betalades med mynt som myntats i Stockholm av silver just från Sala. Dessutom utgick lönen i sådana mynt.

Ett mycket stort material utgör keramiken med nära 10.000 skärvor. Här är det rödgodset som klart dominerar. Keramikmaterialet från Sala gruvby befinner sig mit emellan de två stengodsperioderna. Ett fåtal skärvor av det tidiga tunna och ett fåtal skärvor av det sena tjocka, ofta med impressade motiv. Däremellan ett mycket omväxlande och rikt rödgodsmaterial, som speglar ett dynamiskt skede där flera nya

kärlformer dyker upp. Vidare har vi pipleran som dekorationselement som kommer under denna period.

Materialet från Sala gruvby är mycket viktigt eftersom det inte behöver söka dateringsstöd. Inte heller råder det några tvivel om från vilken miljö det kommer. Vidare är det möjligt att urskilja en finare dateringsram än den som ligger inom gruvbyns allmänna hundraårsperiod. Redan den indelningen måste betraktas som en precis datering. Som första del i materialbearbetningen kommer keramikfynden att behandlas.

Vilhelm Öhnegård

HANTERINGEN AV MYNTFYND

Sverige har den äldsta forminneslagsstiftningen i Europa. Vår första forminneslag, Kongl. Maystrs Placet och Påbudh om Gamble Monumenter och Antiquiteter, utfärdades år 1666. Forminnesplakatet kompletterades 1684, då lagen påbjöd inlösen till staten av alla jordfunna föremål i ädelmetall och koppar. Den nu gällande lagen om forminnen är från år 1942 med en del senare tillägg. Forminneslagsstiftningen har haft till följd att en mängd värdefulla myntfynd har kunnat införivas med de offentliga museisamlingarna och där hållas tillgängliga för både allmänhet och forskare. Stora delar av Kungl. Myntkabinetets (KMK) liksom landsortsmuseernas myntsamlingar härrör från inlösta fynd.

Fynd från fasia fornlämningar tillfaller staten enligt lagen om forminnen (par. 10). Lösfynd tillfaller upphittaren men med skyldighet att hembjuda dem till staten (par. 11). Upphittaren skall utan dröjsmål anmäla fyndet hos Riksantikvarieämbetet och Statens Historiska Museer (RAÄ SHMM) samt på annodan även utlämna föremålen (par. 12). Detta förutsätts naturligtvis alla inom museivärlden känna till, och vi får inte glömma att lagen ej medger något undantag för fynd gjorda vid vetenskapliga undersökningar.

Myntfynden utgör en mycket viktig källa till kunskapen om politiska och ekonomiska förhållanden under äldre tider. Från vikingatid och medeltid finns få skriftliga dokument bevarade. Därför är mynten ett värdefullt kompletterande material. Mynten är oftast daterbara till ett visst år eller till regent och bestämbara till präglingsort. Även när så ej är fallet går de alltid att datera inom en viss begränsad period. De ger därför värdefull hjälp vid dateringen av andra arkeologiska fynd och fasta fornlämningar. Hopade fynd framkomna vid t ex undersökningar av kyrkor och utgrävningar i städer kan vara viktiga för dateringen av byggnadsperioder och för vår kännedom om myntens omloppstid. Inakta depåfynd är betydelsefulla för den inbördes dateringen av mynten i fyndet liksom för studiet

av den vid nedläggningstiden cirkulerande myntmassan sedd ur ekonomisk-historisk synvinkel. Fyndregistreringen påvisar stora regionala skillnader i spridningen och koncentrationen av mynt under skiftande perioder.

Ur forskningssynpunkt är tillgången till ett centralt register över landets myntfynd av stor betydelse. Kungl. Myntkabinetet är den institution inom RAÄ SHMM som bland andra uppgifter handlägger och registrerar myntfynden. Varje insänt myntfynd dokumenteras här noggrant; de registreras dels topografiskt fyndvis, dels individuellt på kort med fotografi och uppgift om proveniens, vikt, diameter etc. samt litteraturhänvisning och annat, som kan vara av intresse för forskningen. Registreringen kommer i framtiden att utföras vid den nyligen vid institutionen installerade dataterminalen i samarbete med övriga myndigheter.

KMK är sedan år 1975 ett eget statligt museum och fungerar således som numismatisk centralinstitution i landet med målsättningen att i ett centralregister söka täcka alla kända myntfynd i landet. Vid museet verkar specialister inom numismatikens olika grenar. Embart inom kategorin myntfynd krävs experter på islamiska, anglosaxiska och tyska mynt, romerska och grekiska mynt, svenska och övriga nordiska medeltida mynt mm. Numismatiska specialister finns inte längre ansädda vid regionalmuseerna. Vi arbetar fortlöpande med publiceringen av alla till oss inkomna fynd, först och främst i KMK:s årsberättelse i Nordisk Numismatisk Årsskrift (NNÅ), vilken utkommit regelbundet sedan 1936. Fr o m årgång 1982 utges den i huvudsak på engelska för att därigenom få större spridning även utomlands. Alla depåfynd publiceras dessutom separat i serien Coin Hoards, utgiven av The Royal Numismatic Society i London. De stora myntfynden från vikingatiden bearbetas inom KMK:s forskningsprojekt Mynt från vikingatiden funna i Sverige och publiceras fortlöpande i skriftserien Corpus Nummorum Saeculorum IX-XI qui in Suecia reperti sunt (CNS), av vilken hittills sju volymer utkommit. Den år 1982 påbörjade Landskapsinventeringen innehåller korrigerade redogörelser för samtliga kända fynd inom olika landskap.

Vår strävan är att både allmänhet och forskare skall ha tillgång till och få kännedom om myntfynden och det är då nödvändigt att det finns ett centralt register och en fortlöpande publicering av alla förekommande myntfynd. Mellan åren

1967-1985 har närmare 400 myntfynd anmälts och behandlats vid KMK. Hälften av dessa har sedan efter begäran vid fyndfördelning överåtits på landsortsmuseerna. Ytterligare några har deponerats till museer ute i landet och åter andra har utlånats för längre eller kortare tid i samband med utställningar. Inget mynt lämnar dock KMK utan noggrann dokumentation och fynden överlämnas alltid med bestämningslista. Rengöring och konservering utförs vid tekniska institutionen på KMK:s bekostnad liksom fotografiering. Samtidigt vet vi att många museer sällan anmäler fynd till RAÄ SHMM. Följden blir att viktiga, arkeologiskt väl dokumenterade vetenskapligt utgrävda fynd kanske aldrig kommer till varken allmänhetens eller forskningens kännedom.

Förhoppningsvis framgår av ovanstående betydelsen av att myntfynden anmäls och inlämnas för registrering till RAÄ SHMM samt att varken uppgifter om bestämningar eller proveniensstillhörighet aldrig någonsin lämnar mynten. Dessa är som ovan framförts ett viktigt källmaterial för penninghistorisk och ekonomisk-historisk forskning och utgör för långa perioder de kanske enda "skriftliga" dokumenten vi har. Tillsammans med uppgifter om fyndomständigheter är de oersättliga dokument från gångna tider och bör hållas samman och åtkomliga för forskningen.

Under 1800-talet såldes eller nedsmältes delar av myntfynden som "obehövliga". Det nu pågående forsknings- och publiceringsarbetet har visat, att detta var ett stort misstag. Vi är inte längre så förmäna att vi tror, att just vår generation har nått toppen. - Vi är medvetna om, att förfinade instrument i framtiden kommer att utvinna ännu mera information ur materialet.

Monica Golabiewski Lannby

Antikvarie vid KMK

"MEDELTIDA DJUR" - Osteologiskt seminarium i Lund

Osteologiska Föreningen i Sverige arrangerar ett seminarium lördagen den 7 februari 1987 kl. 09.00 på Historiska Museet i Lund. Temat är "Medeltida djur". Såväl osteologer som forskare inom zoologi, arkeologi och ekonomisk historia kommer att delta och hålla föredrag om boskapskötsel, jakt, fiske och annat som rör animaliekonsumtion/-produktion under medeltiden i agrar och urban miljö. Föredragen kommer förhoppningsvis att ge upphov till diskussioner om osteologins kulturhistoriska möjligheter, bennämningens källvärde kontra andra källor etc.

Seminariet är öppet även för icke-medlemmar och föreningen hälsar därför alla osteologiskt intresserade välkomna!

Osteologiska Föreningen i Sverige

De rykten som under en längre tid har surrat i Mellansverige har nu kunnat bekräftas.

METAs alltid lika alerta Stockholmsredaktion kan nu med beriget bistånd från presskollegan "FALUKURIREN" skingra de dimmor som tidigare lagts ut.

Det finns kulturlager i Falun.

Medeltidsarkeologins glada omslagsflicka Marie Holmström har under 150 meter (!) djupa slagmassor funnit skruvlösa lager från 1600-talet.

METAs lika skruvlösa Stockholmsredaktörer vill med detta bidrag slå ett slag för pressklippets betydelse för kunskapspridningen inom arkeologin och samtidigt önska läsarna en **GOD JUL!**

Anders Broberg och Kenneth Svensson

FK Lördag 19 juli 1986

FALUN 023-935 00

Medeltida bryggå i dagen



Veckans provunder- sökningar i kvarteret Fisktorget har redan gett flera intressanta resultat. Arkeolog Marie Holmström har funnit sitt slagbryllnaden i kvarterets västra sida har ett djup på omkring 150 meter. Under detta ligger en halv meters kulturlager. I kulturlagret finns ett basalt fundament av stockar till det som sannolikt är en bryggå i då Herrgårdsströmmen (Faslabån).

Eftersom det antas att Herdins fästevärd från 1700-talet hade en förgångare innan stadens delades av en av 1781 är det möjligt att bryggåen är från 1600-talet.

Den pågående utgrävningen bekräftar tidigare undersökningsresultat. Fålt centrum var i formidlen ett detalanskap med omkring 100 meter vid Örnader och 150 meter vid Herrgårdströmmen. Strömmen kunde stundom vara livsvid.

ARNÉ MONTAN

har nu den kvarvarande skölbryggå som kan för tillfället kompletteras med sitt forna inbudske.

PIPORN I KULTURLAGER

Under den arkeologiska undersökningen har flera rester av keramik och glas funnits. Sedan 1970-talet har även bitar av engelska krigspipor från 1600-talet funnits i området. Det är ett glaskeppel i form av en kopp som hittats i ett av de utgrävda rummen. Det är ett glaskeppel av samma typ som hittats i ett rum vid Örnader och 150 meter vid Herrgårdströmmen. Det är ett glaskeppel av samma typ som hittats i ett rum vid Örnader och 150 meter vid Herrgårdströmmen. Det är ett glaskeppel av samma typ som hittats i ett rum vid Örnader och 150 meter vid Herrgårdströmmen.

Den pågående utgrävningen bekräftar tidigare undersökningsresultat. Fålt centrum var i formidlen ett detalanskap med omkring 100 meter vid Örnader och 150 meter vid Herrgårdströmmen. Strömmen kunde stundom vara livsvid.

META

METAS STYRELSE

METAS LUNDAREDAKTION

MATS ANGLERT

STYRELSEN SAMT:

INGMAR BILLBERG

MATS BLOHME

ANDERS LINDAHL

LARS ERSGARD

ANDERS REISNERT

HENRIK KLACKENBERG

ANDERS ÖDMAN

Meta ges ut som medlemstidning av Medeltidsarkeologiska föreningen.
Medlemskap i föreningen erhålles genom att medlemsavgiften (för år
1987 kr 60:-) insättes på postgiironummer 45 32 11-5. Manusbidrag till
tidskriften insändes till Medeltidsarkeologiska föreningen, LVHM,
Krafts torg 1, 223 50 LUND.

Tryckt med bidrag från Malmö museer.

ISSN 0348-7903

INNEHÅLL

Redaktionellt Lund			1
Redaktionellt Stockholm			3
Mats Mogren	Metodkonferens i österled		5
Mats Mogren	S:t Göran i Visby - en nordisk hospitalshall?		10
Roger Blidmo	Synpunkter kring Medelittsstadens fyndrapport		18
Anders Broberg & Kenneth Svensson	Östsvenska fyndmaterial - ett fyndpublicerings- projekt		30
Vilhelm Ohnegård	Grävningarna i Sala gruvby - uppsummering in- för materialbearbetningen		38
Monica Golabiewski Lambö	Hantering av mynrfynd		50
"MEDELITTA DJUR" - Osteologiskt seminarium i Lund			53