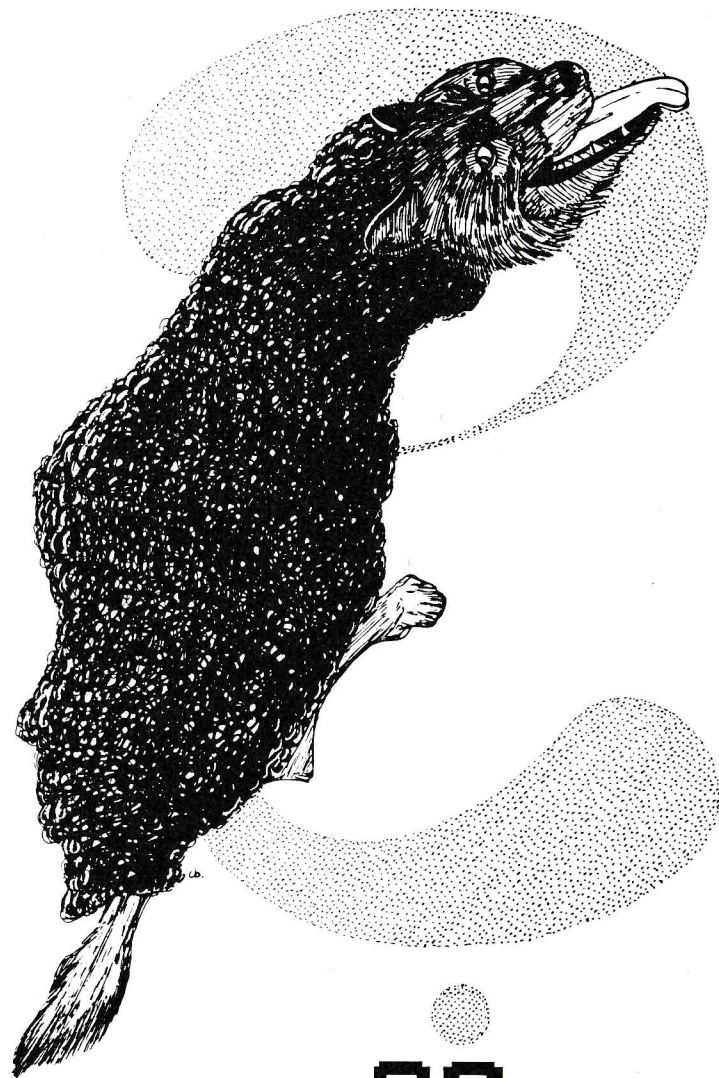


META



90 3

REDAKTIONELLT

META 1990:3 ägnas nästan helt åt Gotland under vikingatid och tidig medeltid, som utan tvekan är ett av de mest fascinerande fenomenen i svensk äldre historia. I Christina Borstams omslagsbild har ön under detta skede blivit "en ulv i fårakläder". Detta epitet kan, vilket läsaren kommer att märka, ha flera bottnar. Vi överlämnar emellertid med varm hand uppdraget att utförligare kommentera vårt aktuella tema till den tämligen nybildade Visbyredaktionen.

Vilken medeltid får vi oss presenterad i litteraturen? Männens eller kvinnornas? Detta är ämnet för ett debattinlägg av Elisabeth Iregren med anledning av en bokanmälan i förra numret av META. I META 1989:1 konstaterade Kenneth Svensson att medeltidshistorien i Sverige hittills i huvudsak skrivits av män.(s. 14f) Finns det således en okänd kvinnlig medeltidshistoria kvar att skriva?

Till sist en enträgen vädjan till våra medlemmar. Det händer varje år att några av Er skickar in årsavgiften utan att ange namn och adress på postgiroblanketten. Dessvärre har vi på redaktionen inga andra möjligheter att klarlägga dessa anonyma avsändares identitet. För att META skall kunna nå Er utan problem - glöm inte att ange namn och aktuell adress när Ni betalar årsavgiften!

META-redaktionen i Lund

TEMA: GOTLAND UNDER VIKINGATID OCH TIDIG MEDELTID

EN INLEDANDE KOMMENTAR

Våren 1988 beskrev Anders W. Carlsson i *Populär Arkeologi* (1988:2) provokativt en gotlandsarkeologi som trots synnerligen goda förutsättningar och en långvarig forskningsinsats ändå uppvisade stora och besvärande forskningsluckor. Avslutningsvis efterlystes en arkeologisk gotlandsforskning präglad av *"fantasi och idérikedom samt metodisk och källkritisk medvetenhet"*. Otvivelaktigt ligger det mycket i denna kritik. Intresset för artefakterna, monumenten och de kronologiska problemen har under lång tid totalt dominerat forskningen medan frågor kring det gotländska samhällets karaktär, bebyggelsestruktur och produktionsförhållanden endast i mycket begränsad omfattning diskuterats. Undantaget utgörs då möjligen av 1970- och 80-talets kulturgeografiska forskningsinsatser och som till en betydande del inriktats just på grundläggande problem av samhällelig och ekonomisk art. Geograferna kan knappast heller anklagas för att ha saknat vare sig idérikedom eller fantasi.

Det här beskrivna forsknings- och kunskapsläget kan tyckas paradoxalt mot bakgrund av en mycket omfattande undersökningsverksamhet och ett kvalitativt högstående fornsaks- och monumentmaterial. Men kanske ligger en del av förklaringen i just det överflödande och rika källmaterialet som måhända "bländat" och fångat forskarnas intresse till den grad att samhället bakom glömts bort eller åtminstone hamnat i skymundan. En annan, och betydligt allvarigare, förklaring är sannolikt också att stora arkeologiska fyndmaterial och fältundersökningar ännu ligger opublicerade och orapporterade. I väntan på att dessa data skall bli tillgängliga har forskningen till en del fått ägna sig åt föremål i våra museimagasin eller detaljer lossbrutna ur en samhällelig och social helhet.

Oavsett om nu detta rymmer förklaringen till de brister som Anders W. Carlsson påtalat eller om dessa eventuellt har sin grund på helt andra plan så uppvisar gotlandsarkeologin också en anmärkningsvärd livaktighet, åtminstone avseende vissa kronologiska perioder. Det kanske tydligaste

exemplet, om inte det för gotlandsarkeologin mest typiska, är vikingatiden och den äldsta medeltiden. Det är Visbyredaktionens förhoppning att föreliggande META nummer till en del skall kunna illustrera detta liksom att synen på det gotländska samhällets karaktär här otvetydigt är en kärnfråga. En egalitär bonderepublik eller ett starkt socialt differentierat samhälle, fredlig fjärrhandel eller plundringsekonomi är frågor som på ett eller annat sätt återkommer i samtliga inlägg nedan och som givetvis är helt grundläggande för vår möjlighet att förstå och förklara fenomen som det stora antalet skattfynd, kustens hamnplatser och det "rika" fyndmaterialet i gravar och på boplatser.

METAs Visbyredaktion
genom Anders Broberg

GOTLAND OCH VISBY MELLAN VIKINGATID OCH MEDELTID - ETT DEBATTINLÄGG

Under 1989 utkom Medeltidsstadens Visby-volymer 71 och 72:2 (72:1 är under utgivning). I nr 72:2 ingår Gun Westholms lic.-avhandling *Visby – Bönders hamn och handelsplats* (s. 49 ff). Westholm uppfattar Visby som framvuxet på 700-talet ur gotländska bönders behov av en fiske- och handelshamn. Hon vänder sig därmed bort från det synsätt som grovt uttryckt uppfattat Visby som en främmande fågel, anlagd i "ingenmansland" av tyska intressen under 1100-talet. Tvärt emot anser hon att det närmaste omlandet varit fast befolkat under den aktuella tiden och att det utgjorts av goda jordbruksområden.

Här genereras huvudsakligen två stora frågekomplex. Det första rör dateringsproblematiken. Lena Thunmark-Nylén (1988, 1989) har initierat en debatt kring vikingatidens absoluta kronologi, där hon vill förändra tidsinnehållet hos mina perioder A-E (1983, 1988) på det sätt som framgår av fig. 1. Period C (900-talet) vill Thunmark-Nylén placera från 900 till 1050 och period D (1000-talet) från 1050 till 1200. Period E (1100-1150) placeras därmed från 1200 till 1250. Det ska påpekas att det är produktionstiden som avses, varför "vikingatida" gravar i ett antal fall dateras efter år 1200. Frågan om vilken datering som är mest rättvisande är givetvis av avgörande betydelse för forskningen kring Visby. En nyckelroll spelar här gravfältet vid Kopparsvik, som i sin helhet kan placeras inom perioderna A till C, men med en anmärkningsvärd anhopning av gravar från senare delen av per. C. Därefter tycks gravfältet ha upphört, förmodligen med anledning av att man börjat gravlägga vid kyrkor inne i Visby (Carlsson 1988, s 99). Enligt mitt synsätt skulle gravfältets upphörande dateras till ca 1020 och enligt Thunmark-Nylén till ca 1070. Det ena är inte orimligare än det andra.

Det blir därför av stor vikt att klarlägga period D och E:s absoluta datering. Här kan vi ta hjälp av myntdateringar, "hedniska" storgravfält, de s.k. kyrkogårdsfynden och tidiga kyrkor samt ytterligare några spridda företeelser. Vi kommer i samband med detta också att granska argumenten för och emot Lena Thunmark-Nyléns radikala omdateringar.

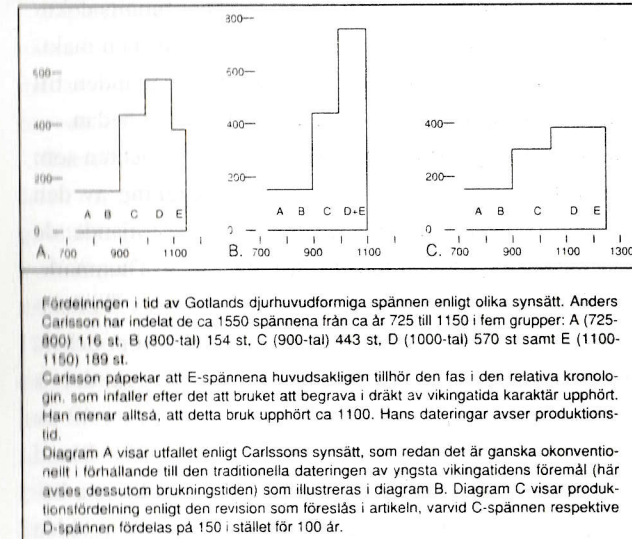


Fig. 1. Efter Thunmark-Nylén 1988, s 37.

Det andra frågekomplexet rör de sociala, ekonomiska och inte minst politiska sammanhang som ligger bakom yttringar som Visby och Västergarn m.fl. hamnplatser, storgravfälten, de första kyrkorna m.m. Som framgått ovan representerar Gun Westholm ett synsätt som låter gotländska bönder vara de drivande när det gäller uppkomsten av hamn- och handelsplatser, inklusive Visby. Ekonomiska förhållanden sätts i centrum i förklaringsmodellerna. Detta synsätt har varit det helt dominerande när det gäller gotländsk vikingatidsforskning. Man tycks ha förutsatt att Gotland varit en välmående, fredlig och självständig bonderepublik, utan stormän och utan inre sociala motsättningar. Välståndet har grundat sig på en omfattande handelsverksamhet, bedriven av "farmannabönder". De många silverskat-terna har ansetts utgöra bevis på denna verksamhet. Jag har tidigare velat framhålla att hela detta synsätt är i grunden falskt (bl.a. 1983 och 1988), men den traditionella synen på gotländsk vikingatid låter sig inte rubbas så lätt. Vill man begripa de centrala sammanhangen kring samhällsförhållanden och samhällsförändringar på Gotland är det emellertid helt nödvändigt

att lära sig se den grupp av stormannaslakten som faktiskt har funnits dokumenterad i källmaterialet sedan länge. Dessa stormän har ingått i en maktstruktur, där de själva sannolikt befunnit sig i beroendeförhållanden till utomgotländska furstar. Dessa tankar kommer att utvecklas något nedan.

Låt oss först behandla dateringsproblemen. De främsta argumenten som Thunmark-Nylén anför avseende en ca 100-årig senareläggning av den yngsta vikingatidens kronologi är enligt min mening i korthet följande: de gotländska kyrkornas ålder enligt uppgifter hos Strelow 1633 (Thunmark-Nylén 1980) samt förekomsten av sammansatta dubbelkammar i "hedniska" gravar (Thunmark-Nylén 1988, 1989). Åtskilligt annat anför också, men jag nöjer mig i denna uppsats med att behandla dessa bägge, delvis sammanhängande, aspekter. Enligt Strelow fanns det kyrkor i ca 40 av socknarna redan under 1000-talet (Thunmark-Nylén 1980, s 30). Bland dessa kyrkor finns åtskilliga som har s.k. kyrkogårdsfynd, dvs kristna begravningar, orienterade med huvudena åt väster, där liken jordats iklädda sin traditionella dräkt med spännen och andra dräkttillbehör (Westholm 1926, Trotzig 1969). Spännena i kyrkogårdsfynden faller inom min period D, dvs 1000-talet, och är av samma typer som spännen från vissa "hedniska" gravfält, t.ex. Barshaldershed i Grötlingbo, Hemse annexhemman, Burge i Rone, Stora Hallwards i Silte, Havor i Hablingbo, Broa i Halla, Ire i Hellvi och Mos i Stenkyrka. Vissa av dessa gravfält kan vara nyanlagda, andra har lång kontinuitet.

Problemet är att Strelow också anger mycket *sen*a dateringar för vissa kyrkor med kyrkogårdsfynd. Bl.a. erhåller Stånga årtalet 1160, Tingstäde 1169, Etelhem 1182 och Bro 1196. Det bör här röra sig om stenkyrkor (Thunmark-Nylén 1980, s 29 f). Därmed borde period D enligt Thunmark-Nylén dateras till 1100-talet (1050 - 1200) och inte till 1000-talet, som jag föreslagit. Eftersom gravarna på de ovan nämnda gravfälten i stort tycks vara samtida med kyrkogårdsfynden, skulle även dessa "hedniska" gravar vara från perioden 1050 - 1200. Ett stöd för detta kan vara de sammansatta dubbelkammar som har påträffats i några sådana gravar, bl.a. från Hemse annexhemman och Havor i Hablingbo (Thunmark-Nylén 1988 och 1989). Dessa kammar dateras vanligen till tiden efter 1200 (t.ex. Broberg & Haselmo 1981, s 72 ff), vilket alltså enligt Thunmark-Nylén också skulle kunna gälla för de gotländska kammarna.

Jag menar emellertid att Strelows årtal är alldeles för sena för de ovan nämnda kyrkorna och att de istället måste dateras till 1000-talet. Vidare menar jag att sammansatta dubbelkammar på Gotland tillhör 1000-talet, oavsett vad kammaterialet från medeltida städer säger.

Strelows *Cronica Guthilandorum* (1633, faksimilutgåva 1978) är full av årtal, mer eller mindre fantasifulla. Redan Jöran Wallin (1747, faksimilutgåva 1972) var klar över otillförlitligheten i dessa uppgifter och menade att kyrkoherden Strelow velat verka initierad för att han skulle kunna bli utnämnd till superintendent på Gotland, vilket också lyckades (a.a., s 20 och 182 f. Se även Thunmark-Nylén 1980, s 19 f). En stor mängd årtal stämmer emellertid, men även motsatsen går som sagt att påvisa. På s. 142 hos Strelow står t.ex: *År 1160. Är Alskog kyrka / Stånga kyrka / Eksta kyrka byggd / samma år S:ta Karins kloster i Visby*. Här finns således en av de årtalsuppgifter jag menar måste vara felaktig, nämligen 1160 för den första kyrkan i Stånga. Det är då av intresse att notera att samma årtal angivits för S:ta Karins kloster, som ju tillhör franciskanerna. Denna orden kom till Norden på 1200-talet och 1233 ska klostret i Visby ha grundats (t.ex. Svahnström 1971, s. 24). Här har Strelow alltså bevisligen fel. Han kan eventuellt "räddas" genom att hävda att årtalet gäller en äldre kyrka som övertogs av munkarna, men fel blir det i alla fall, då det ju faktiskt är klostret som avses.

Hemse kyrka dateras av Strelow till 1210 (a.a., s. 143), vilket enligt Thunmark-Nylén bör innebära stenkyrkan (1980, s 30). Hemse stavkyrka dateras emellertid stilhistoriskt till ca 1100 (Lagerlöf & Svahnström 1973) och dendrokronologiskt (enligt Bråthen) till ca 1100 eller något senare (Kyhllberg 1990). För att Strelows datering ska stämma måste alltså stavkyrkovirket ha kommit från en annan kyrka och återanvänts i stenkyrkan från 1210 (Thunmark-Nylén 1980, s 24). Även här får alltså en hjälphypotes tillgripas för att årtalet hos Strelow ska vara korrekt. Istället bör det hela enligt min mening uppfattas så, att det i närheten liggande gravfältet Hemse annexhemman har använts genom 1000-talet och upphört ca 1100, då stavkyrkan byggs. Det är då för sent för att kyrkogårdsfynd ska uppträda och sådana är inte heller kända från Hemse kyrkogård. Sedan byggs stenkyrkan, kanske 1210, om vi vill antyda att Strelow fått tag på ett riktigt årtal, men blandat ihop den första träkyrkan med den senare stenkyrkan. Accep-

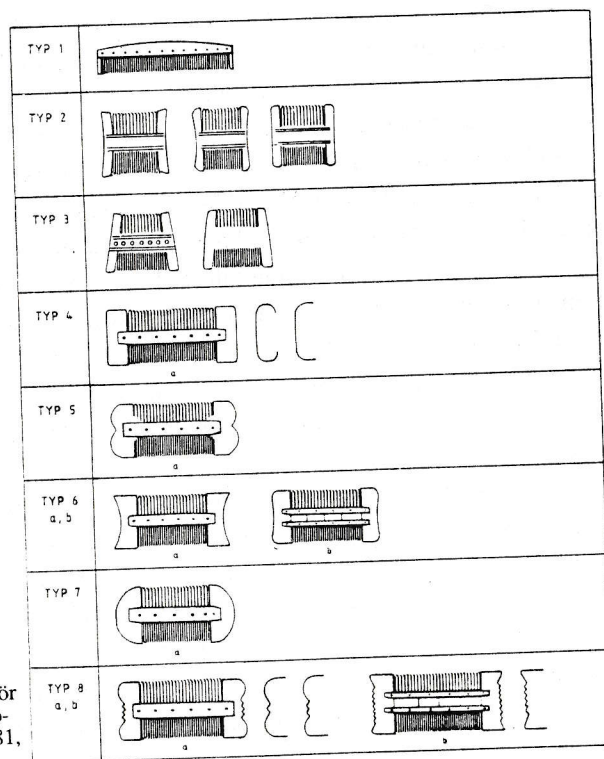


Fig. 2. Typschema för kammar (efter Broberg&Hasselmo 1981, fig. 47)

teras detta resonemang, kan den dendrokronologiska dateringen ge en antydning om att period D i absoluta årtal faktiskt tillhör 1000-talet och inte når in i 1100-talet.

Ytterligare märkligheter uppkommer om Strelows årtal accepteras. Grötlingbo och Rone kyrkor byggs 1090 och Hablingbo 1050 (a.a., s. 140). Trots att kyrkorna alltså står på plats, gravläggs det enligt Thunmark-Nyléns dateringsförslag intensivt fram till och förbi ca 1200 på gravfälten Barshaldershed, Burge och Havor i de tre socknarna, dvs i mellan 100 och 150 år begraver man på hedniska gravfält trots att kyrkan står i socknen! Detta är måhända möjligt, men enligt min mening högst osannolikt. Troligare är att gravläggningarna upphör strax efter 1100 och att kyrkorna byggs då. Typiskt nog så har inga kyrkogårdsfynd påträffats i socknar som har

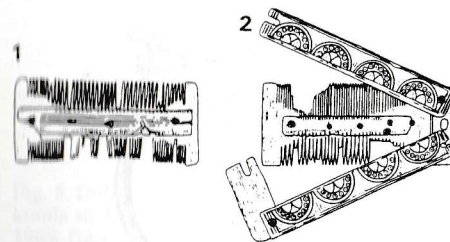


Fig. 3. Dubbelkammar från romersk järnålder och folkvandringstid (efter Ambrosiani 1981, fig. 5:1-2)

senare gravfält (t.ex. Grötlingbo, Hablingbo, Rone, Silte, Hemse, Halla, Hellvi m.fl.), medan sådana finns i socknar utan sena gravfält (t.ex. Garda, Stånga, Etelhem, Eskelhem, Havidhem, Fardhem m.fl.). Vad detta kan ha för socio-politisk bakgrund återkommer vi i korthet till senare.

Varför ger då inte de sammansatta dubbelkammarna en antydning om att gravarna går fram till ca 1200? Fig. 2 visar kammar daterade till tiden efter 1200 i medeltida städer och fig. 3 visar liknande kammar från väst-europeiskt område. Dessa senare dateras emellertid till romersk järnålder och senare. Även i Sverige finns ett antal gravfunna sammansatta dubbelkammar som kan dateras till perioder före medeltiden (Ambrosiani 1981, s. 18 f). Sammansatta dubbelkammar kan alltså i Sverige inte dateras till medeltid – att så har skett beror på att man ensidigt behandlat kammar från medeltida städer. Likhet betyder inte samtidighet i detta fall. Samma sak kan visas när det gäller ringspännen (fig. 4). Det vänstra spännet (med vulst på bygel) är från gotländskt 1000-tal (Carlsson 1988, s. 73) medan det högra är från frisisk romersk järnålder/folkvandringstid (Åberg 1956, s. 154 f). I Baltikum finns ju dessutom ringspännen som är betydligt yngre än de gotländska, men de ser radikalt annorlunda ut.

Det finns därmed ingen anledning att hellre föredra en datering av sammansatta dubbelkammar (eller ringspännen) på Gotland till medeltid än till romersk järnålder. Den slutsats man bör dra är att dateringarna måste grunda sig på *gotländska* sammanhang – analogier leder bevisligen fel. Viktigt är dessutom att de gotländska kammarna delvis ser annorlunda ut (fig. 5) – de har bl.a. i vissa fall triangulära kortsidor, vilket tydligen ej förekommer i medeltida material. Fyndsammanhangen tyder därför enligt min mening på att sammansatta dubbelkammar har tillverkats på Gotland under 1000-talet och därför ej kan användas som argument för en senare-

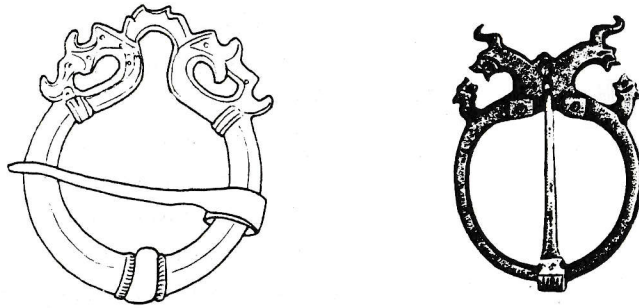


Fig. 4. Ringspännen med djurhuvudavslutningar (efter Carlsson 1988, s 30 och Åberg 1956, fig. 171)

läggning av den absoluta kronologin.

Låt oss nu se efter vad myntdateringar har att bidra med (uppgifterna hämtade från Carlsson 1983 och 1988). Period C myntdateras till 900-tal (två gravar med mynt från ca 936 och en grav med 0+6 odaterade islamiska mynt). Från period D kan anföras 16 gravar med mynt. *Tpq* (ca) ser (med viss reservation för fyndkombinationernas tillförlitlighet) ut som följer: 918, 991, 991, 996, 996, 997, 997, 1002, 1036, 1040, 1047, 1051, 1054, 1065, 1086 och 1111. De två yngsta gravarna härrör från kyrkogårdar. Detta kan ju tyckas vara ett massivt stöd för uppfattningen att period D utgörs av 1000-talet. Den tidiga dateringen, 918, tillhör en 1000-talsgrav från Hemse annexhemman, där myntet använts som hänge.

Hade gravarna till stor del varit från 1100-talet och tiden upp mot 1200 borde åtminstone i något fall de s.k. gotländska 1100-talsmynten förekomma, även om utmyntningen sannolikt var liten (Jonsson 1985, s. 196 ff). Dessa mynt finns aldrig i gotländska gravar, vare sig på gravfälten eller på kyrkogårdarna. Mynten i ovan nämnda gravar är ibland hängsmycken, men inte sällan finns de även i läderpungar eller förvaras inuti de djurhuvudformiga spännena. Vi kan nämna gravens SHM 22087:6, St. Hallvards i Silte, där läderpungen innehöll två fragment av islamiska silvermynt och fyra fragment av ett tyskt silvermynt, fragment av silverarmbygel(?), silverten, bronsbleck, tre eller fyra viktlod samt ett obestämbart järnföremål (Carls-



Fig. 5. Dubbelkam från Tjängdarve i Träkumla sn, Gotland (efter Thunmark-Nylén 1989, fig.1)

son 1988, s. 225). De små "gotländska" 1100-talsmynten lämpar sig ju dåligt som hängen, men i läderpungar och spännbucklor borde de kunna finnas. När så inte är fallet – och när Silte-graven visar att vi när det gäller period D fortfarande befinner oss i ett hacksilversystem – betyder det troligen att gravarna i sin helhet är äldre än den "gotländska" myntningen. (Att denna myntgrupp verkligen helt eller delvis präglats på Gotland är inte fastställt, även om det kanske är troligt att så är fallet).

Återvänder vi till Visby innebär ett accepterande av den absoluta kronologi som jag föreslagit att en markant ansamling av gravar på Kopparsvik-gravfältet (och Gustavsvik-gravfältet) kan dateras till sent 900-tal, även om gravfältet vid Kopparsvik anläggs på 700-talet. Den senare dateringen gäller förmodligen också anläggandet av gravfältet vid Donnersplats invid Almedalen inne i Visby (Westholm 1989, s 71). 700-talet blir därmed sannolikt viktigt i samband med anläggandet av hamnplatser (eller snarare *gravfält* vid hamnplatser) runt om på Gotland (Carlsson, D. 1987, s. 14 ff och 1988, s. 26 ff). Även det sena 900-talet framstår alltmer som en betydelsefull period, särskilt när det gäller den styrda stadsbildningsprocessen (t.ex. Sigtuna; Tesch 1989). Ökningen i gravläggningsfrekvensen på "Visby-gravfälten" kan kanske ses i samband med denna process, liksom möjligen anläggandet av Västergarnsvallen. Jag har tidigare (1988, s. 94 ff) hävdat att det rika gravfältet vid Valve i Eskelhem (raä 48) har samband med hamnen i Paviken. Gravarna vid Valve, varav åtminstone en är en rytargrav, innehåller t.ex. praktringspännen från 900-talet av typer som bl.a. återfinns i Birka. Gravfältet tycks minska i betydelse i och med 900-talets utgång, vilket kan betyda att de som kontrollerade Paviken flyttar sin verksamhet till Västergarn. Vid Västergarns kyrka finns även antydningar till s.k. kyrkogårdsfynd (Carlsson 1988, s. 263). Västergarn var emellertid sannolikt en överdimensionerad (fel?) satsning och efter en tid blir kanske delar av marken uppfattad som allmänning. Senare delas den tydligen upp på gårdar i närheten (enligt Dan Carlssons forskning, refererade av West-

holm vid disputationen nov. -89), men det är alltså inte initiativtagarna till vallen, kastalen och kyrkan vi ser i de sentida markägarna. Stormannasläkten bakom dessa företag hade sedan länge försvunnit.

I och med detta har vi i hög grad kommit in på det andra frågekomplex som genererats av Gun Westholms avhandling – de ekonomiska, sociala och politiska sammanhangen. Mitt synsätt är som nämnts helt annorlunda än Westholms. Jag ser Visby och övriga hamnplatser som framsprungna i en stormansmiljö med rötter långt tillbaka i tiden – och denna sociala struktur är inte begränsad till kusterna. Låt oss ta vår utgångspunkt i praktlingspännan av Valve-typ. De är inte vanliga, totalt uppgår de till sju stycken (avbildade hos Carlsson 1988, s. 33-37). Bland fyndplatserna märks (förutom de två gravfunna från Valve och ett "nära Visby") "nära Roma kloster" och Austris i Tingstäde (men fyndplatsen ska enligt Majvor Östergren, RAGU, vara Västris i samma socken). Strax norr om Roma kloster ligger gården Karby (Karlaby; Olsson 1984, s. 34) och Västris ligger intill gården Karls. Är det en tillfällighet att Gotlands bägge "Karlabyar" (med reservation för att Karls kanske inte kan uppfattas på detta sätt) råkar associera till fyndplatser för de sällsynta praktspännena? Vågar man antyda ett fastlandsvenskt inflytande? I närheten av Roma kloster ligger gravfältet Broa i Halla, känt bl.a. för den rika ryttargraven från ca 800 (Salin 1922). Ett samband mellan "Broa-godset" (Hyenstrand 1989, s. 124 och 134), Karby och Roma kloster (grundat år 1164, dvs under Karl Sverkerssons regeringstid) förefaller inte osannolikt (Carlsson 1988, s. 101). Bron, som givit gravfältet (och gården) dess namn, leder för övrigt till Roma. Karls i Tingstäde är känt för en av Gotlands största silverskatter (Trotzig & Linder-Welin 1967, Trotzig 1970). Gården ligger dessutom strategiskt till vid färdleden från Tingstäde (Bulverket! Rönby 1989) till havet (Ire-viken, befäst med två fornborgar).

Även den av Dan Carlsson undersökta hamnen vid Fröjel bör tolkas som kontrollerad av en stormannasläkt. I ett tidigare skede finns här fornborgen på Styrmanberget och senare manifesteras strukturen i kastal och kyrka. Likheter med Västergarn är slående (med undantag för fornborgen, men Västergarn är ju i sin helhet senare). Än tydligare är exemplet Lickershamn i Stenkyrka (Carlsson 1988, s.101 f, Hyenstrand 1989, s. 126 ff och Kjellén 1990). Hamnen kan sannolikt kopplas till stormansgården vid Stenkyrka

kyrka (Stenstugu), vilken under 1000-talet troligen var den från Gutasagan kände Likair den vises gård, på vilken han byggde kyrka (jfr Likairs hamn). I den nuvarande kyrkans kor vilar dessutom Licnatus från Stenstugu, död 1200. Möjligen var det denne Licnatus som 1161 var gutarnas sändebud vid undertecknandet av Artlenburgfördraget (Lindström 1892/1895). Han kan av namnet att döma ha varit släkt med Likair, vilket i så fall innebär att släkten dominerat trakten i åtminstone 200 år. Vid Lickershamn ligger ett gravfält som åtminstone delvis härrör från 700-talet (Carlsson 1983, 174 f). Vidare finns här inte mindre än tre fornborgar, förmodligen anlagda bl.a. för att hindra anfall in mot den centrala Stenkyrka-bygden (Kjellén 1990).

Det är sannolikt att vikingatida gårdsgravfält inte var ovanliga under 800- och 900-talen, men i och med 1000-talet tycks en samling till centrala gravfält respektive kyrkogårdar ske i bygderna (även om "centrala" gravfält har funnits hela tiden). Gravfälten kan vara nyanlagda (t.ex. Hemse annexhemman) eller ansluta till äldre gravfält *med* (t.ex. Barshaldershed) eller *utan* (t.ex. Havor) kontinuitet bakåt. Här kan man kanske ana lokala vikingahövdingar som samlar befolkningen på "sina" gårdar till gemensamma kyrkogårdar eller gravfält och därmed markerar sammanhållningen framför den enskilda gårdstillhörigheten. De senare sockengränserna kom i stor utsträckning att dras kring dylika centrala platser, oavsett om kyrkan redan fanns på 1000-talet (som i de fall där det finns kyrkogårdsfynd) eller byggdes under 1100-talet (vilket gäller de fall där centrala gravfält finns, t.ex. i Hemse). Forskning kring gotländska gravfält är starkt eftersatt, bortsett från enstaka punktinsatser. Jag vill ändå antyda möjligheten av att gårdsgravfältet försvinner i början av 1000-talet och ersätts med "centralplatsgravfält", antingen på kyrkogårdar eller någon annanstans.

Avslutningsvis återvänder vi än en gång till exemplet Visby. Jag menar att framväxten av 700-talets Visby kan ses i ett lokalt gotländskt stormannaperspektiv, men att expansionen i det sena 900-talet kan antyda ett "brohuvud" för fastlandsinflytande, administrerat av vissa gotländska stormän. Detta gäller även Västergarn. Likair från Stenkyrka kan också ses i detta perspektiv. Hans släkting Botair provocerar "landet" genom sitt kyrkobygge i Vi, men Likair, som "rådde mest på den tiden", ingriper till Botairs fördel. Handlade han enbart på eget initiativ, eller stod han manne i beroendeställning till främmande herrar? Hans senare släkting(?) Licnatus bidrar i

varje fall 1161 med att sälja Gotland till tyska intressen, visserligen dolt bakom ett skenbart ömsesidigt "handelsfördrag".

Anders Carlsson
Stockholm

Litteratur

- Ambrosiani, K. *Viking age combs, comb making and comb makers in the light of finds from Birka and Ribe*. 1981.
- Broberg, B. & Hasselmo, M. *Keramik, kammar och skor från 7 medeltida städer*. Raä Rapport. Medeltidsstaden 30. 1981.
- Carlsson, A. *Djurhuvudformiga spännen och gotländsk vikingatid. Text och katalog*. Stockholm Studies in Archaeology 5. 1983.
- *Vikingatida ringspännen från Gotland. Text och katalog*. Stockholm Studies in Archaeology 8. 1988.
- Carlsson, D. *Äldre hamnar – ett hotat kulturarv? Fornvännen*. 1987.
- *Vikingatida hamnar på Gotland. Populär Arkeologi*. 1988.
- Hyenstrand, Å. *Socknar och stenstugor – om det tidiga Gotland*. Stockholm Archaeological Reports. Nr 22. 1989.
- Jonsson, K. *Övergångsskedet mellan vikingatiden och medeltiden och uppkomsten av den medeltida myntningen i Sverige ca 1050-1200. Hikuin 11*. 1985.
- Kjellén, U. *Lickershamn i Stenkyrka*. C-uppsats. 1990.
- Kyhlberg, O. *Gotland mellan arkeologi och historia. Om det tidiga Gotland II*. (Manuskript). 1990.
- Lagerlöf, E. & Svahnström, G. *Gotlands kyrkor*. 1973.
- Lindström, G. *Anteckningar om Gotlands medeltid 1-2. 1892/1895. Medeltidsstaden 71, 72:I och 72:II* (1989/1990). Raä Rapport. 1989/1990.
- Olsson, I. *Ortnamn på Gotland*. 1984.
- Rönby, J. 1989. *Bulverket – undervattenarkeologiska undersökningar Gotländskt Arkiv 1989*.
- Salin, B. *Fyndet från Broa i Halla, Gotland. Fornvännen*. 1922.
- Strelow, H Nielssøn. 1633. *Cronica Guthilandorum*. 1633. (Faksimilutgåva 1978.).

- Svahnström, G. *Kyrkorna i Visby. Svenska Fornminnesplatser 22*. 1971.
- Tesch, S. *Sigtunaforskning – arkeologiskt läge och möjligheter. Avstamp – för en ny Sigtunaforskning*. 1989.
- Thunmark-Nylén, L. *Om de gotländska kyrkornas ålder. Gotländskt Arkiv 1980*.
- *Yngre än yngst? Om den yngsta vikingatidens datering på Gotland. Populär Arkeologi*. 1988.
- *Källmaterial och datering – ett gotländskt pilotfall. Avstamp – för en ny Sigtunaforskning*. 1989.
- Trotzig, G. & Linder Welin, U.S. *Silverskatten från Karls i Tingstäde. Gotländskt Arkiv 1967*.
- Trotzig, G. *Gegensätze zwischen Heidentum und Christentum im archäologischen Material des 11. Jahrhunderts auf Gotland. Acta Visbyensia III*. 1969.
- *Silverskatten från Karls i Tingstäde än en gång. Silverskeden. Gotländskt Arkiv 1970*.
- Wallin, J. *Gotländska Samlingar*. 1747. (Faksimilutgåva 1972.).
- Westholm, A. *Gotländska kyrkogårdsfynd från brytningstiden mellan hedendom och kristendom. Fornvännen*. 1926.
- Westholm, G. *Visby – Bönders hamn och handelsplats. Medeltidsstaden 72:II*. Raä Rapport. 1989.
- Åberg, N. *Den historiska relationen mellan senromersk tid och nordisk folkvandringstid*. 1956.

VISBY - BÖNDERS HAMN OCH HANDELSPLATS. EN EFTERSKRIFT

Inledning

Ovanstående rubrik är hämtad från undertecknads licentiatuppsats som ventilerades i Lund i november 1989. Avhandlingen ingår i verket Medeltidsstaden, Rapport 72:II. Syftet var att presentera det omfattande arkeologiska grundmaterial som belyser Visbysamhället före 1100, samt att utifrån detta material söka bakgrund och förutsättningar för ett samhälle på Visbys plats. Efter ett kort sammandrag av uppsatsens huvudresultat följer några funderingar som till en del väcktes under den långa tid som förlöpte mellan manusinlämning och disputation - en tidsrymd under vilken flera viktiga publikationer som berör gotländsk vikingatid presenterades. Andra frågor aktualiserades under disputationen och utgår från opponentens, Anders Carlssons synpunkter på materialet. Dessutom presenteras en nyligen påbörjad studie av det totala arkeologiska material som föreligger från området utanför stadsmuren men inom Visby landsförsamling - ett material som i hög grad kastar ljus över förutsättningarna för etablerandet av ett strandbundet samhälle här.

Resumé

Under framför allt 1900-talet har bilden av Visby som ett från omgivande jordbruksbygd isolerat samhälle vuxit fram. Den skogs- och hällmark som idag är belägen i landsförsamlingens ytterområden har antagits ha haft en sträckning ända in mot Visbys bebyggelseområde i äldre tider. De äldsta detaljerade kartorna över Visby landsförsamling, upprättade under sent 1600-tal, visar motsatsen. Staden omgavs av ett sammanhängande bälte av goda jordar i tillräcklig mängd att rymma minst 10 - 15 gårdar. (Fig.1)

Huvudtesen i avhandlingen är att man med utgångspunkt i det arkeologiska materialet kan skissera bebyggelseutvecklingen enligt följande: En omfattande gropkeramisk stenåldersboplats längs stranden med en sträckning från norr om Nicolaikyrkan och söderut till platsen för S:t Per/S:t Hans, övergavs under mellanneolitikum. Befolkningen flyttade ett kort stycke in från stranden - en till två kilometer från kusten finns en rad lösfynd, gravar och boplatsspår från senneolitikum och bronsålder. En sam-

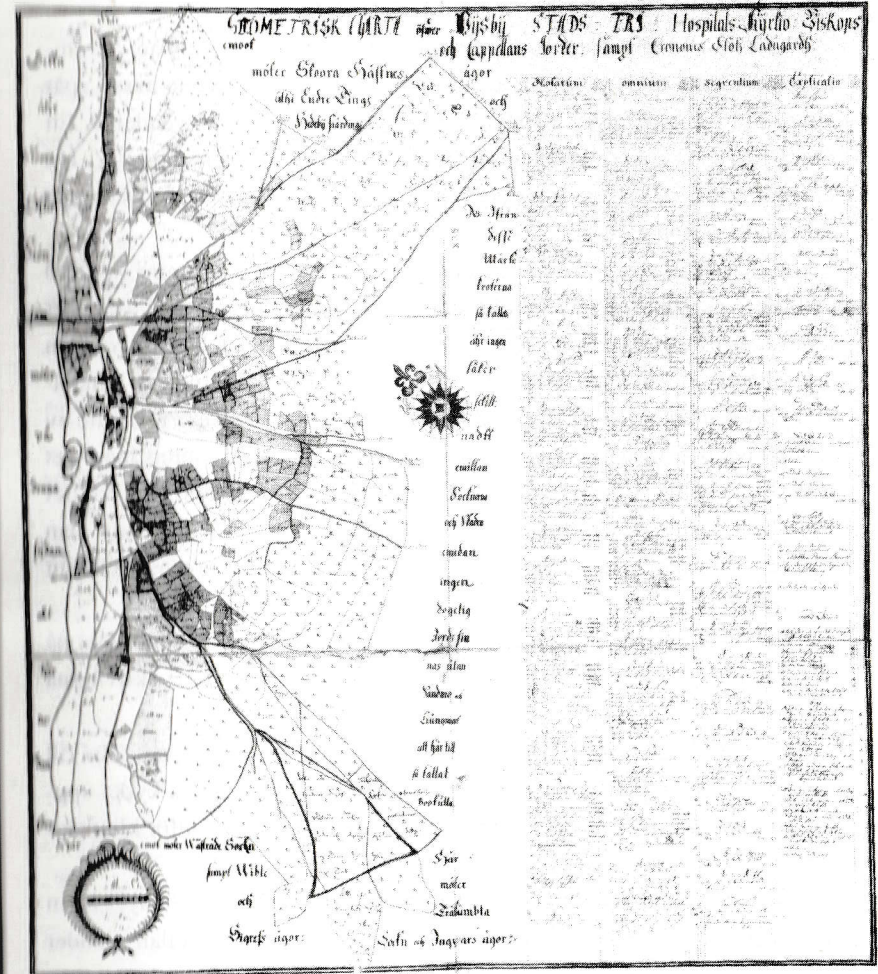


Fig. 1. Karta över Visby landsförsamling med markerad åkermark. Upprättad av Matthias Schilder 1698.

manställning av kända fornlämningar i visbyområdet visar bebyggelsekontinuitet alltsedan bronsålder - äldre järnålder, romersk järnålder - vendel-/vikingatid.

På själva strandremsan, som sannolikt utnyttjats som hamnplats för omgivande gårdar under äldre järnålder - en verksamhet som inte avsatt spår annat än i form av enstaka lösfynd - ökade aktiviteten under vendeltid. Ett tiotal lösfynd, konstruktioner som underlag för tre C14-dateringar, två gravar (varav en osäker) samt två bildstenar antyder att återkolonisationen sker under denna period.

Runt Gotland uppstod ett stort antal hamnsamhällen vid samma tid (600 - 800 e Kr). Vissa gemensamma drag med andra hamn-/ handelsplatser inom nordiskt område kan skönjas. Hedeby har en äldsta bosättning som går tillbaka till vendeltid, Ribe och Århus likaså och runt Birka har vendeltida gravar påträffats. Både Hedeby och Birka omgavs under vikingatid av flera gravfält. I Visby har två förkristna gravområden konstaterats inom det medeltida bebyggelseområdet, förutom det stora Kopparsvikgravfältet söder om staden. Även vid de vendel/vikingatida hamnplatser som Dan Carlsson undersökt runt Gotlands kust grupperar sig flera gravområden runt bosättningarna.

Från 800-tal finns kulturlager i hamnområdets norra delar som tyder på att samhället vuxit i denna riktning och under 900-talet ökade aktiviteterna märkbart. (fig. 2)

Under 1000-talet var hela strandremsan från norra hamninloppet fram till nuvarande Donnersplats i söder bebyggd. Visbybygdens första kyrka uppfördes nere i strandsamhället - inte uppe bland gårdarna ovanför klintkanten. (fig. 3)

Arkeologiska undersökningar antyder att den förhistoriska bebyggelsen är utlagd efter ett reglerat tomtsystem med smala tomter mellan gränder som löper ner mot hamnen. Denna parcellindelning kan spåras åtminstone från 800-tal.

Såväl gravfynden som föremålsformerna i kulturlagren, liksom bildstenarna, uppvisar gotländska former. Undantagen är få och tillhör sen vikingatid. Kulturlagren i det vikingatida och tidigmedeltida skedet är fyndfatta. Detta kan man anta beror på att de som utnyttjade samhället inte bebodde det annat än undantagsvis. Tomtgårdarna hade kvar sin knytning till går-

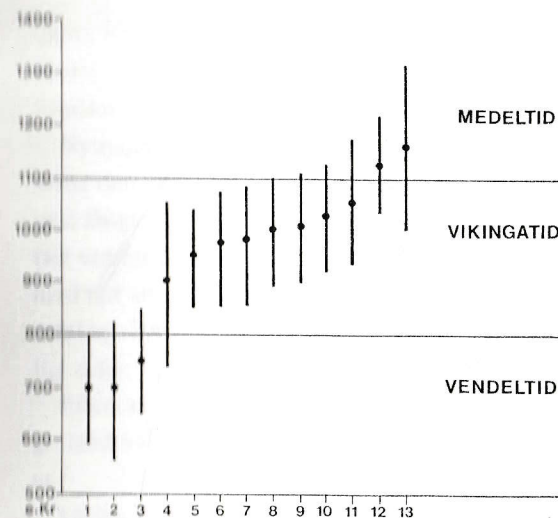


Fig. 2. a. Samtliga C14-prov från innerstadsområdet, kronologiskt grupperade med markerat dateringsutrymme.

Antal indikationer

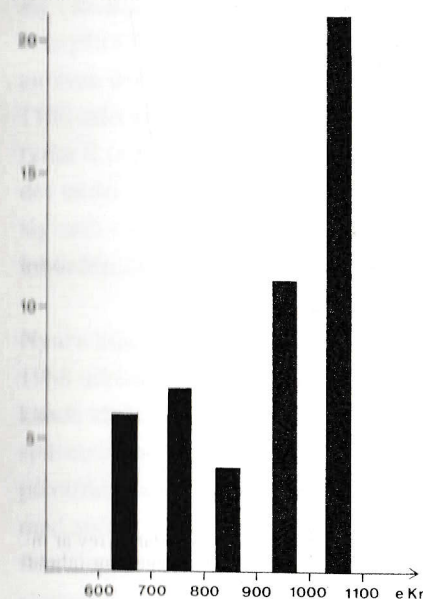


Fig. 2. b. Samtliga daterade indikationer före medeltid förelade på 100-års intervaller.

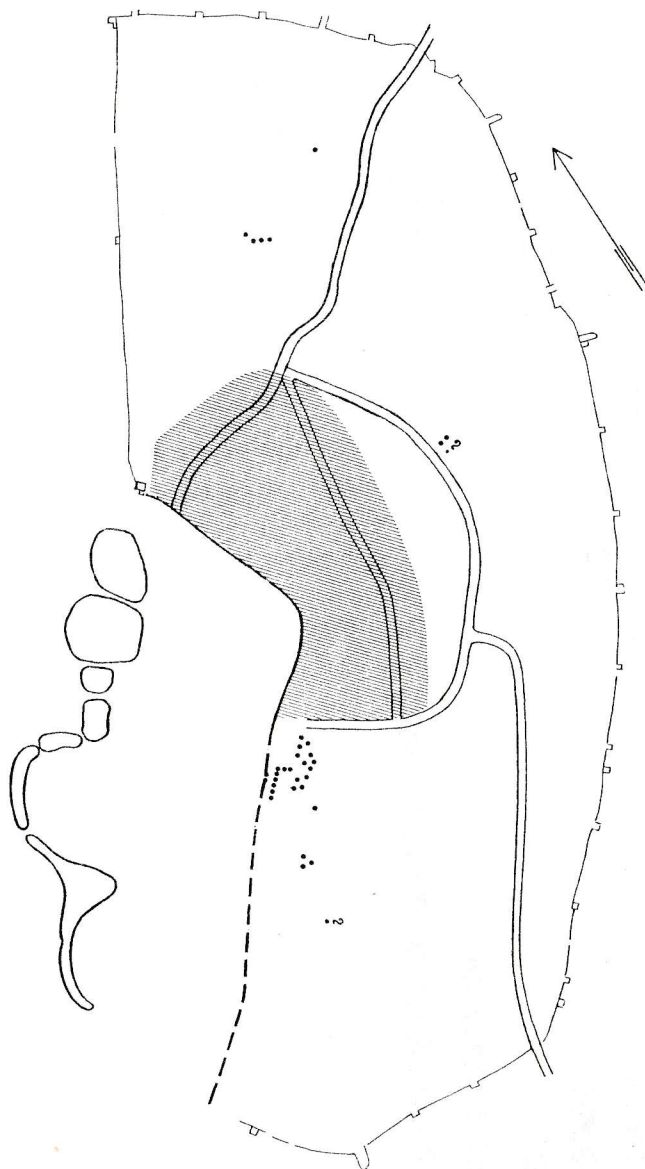


Fig. 3. Visby under vikingatid med dåtidens strandlinje. Hamnens skyddande rev är inlagda efter Johan Meiers karta. Det skrafferade området markerar bebyggelsens utbredning under 1000-talet och prickarna markerar kända förhistoriska gravar.

darna runt samhället men även till gårdar längre in på ön. Till gårdarna fördes också överskottet från den verksamhet som utgick från Visby, ett överskott som visar sig i ett stort antal skattfynd.

Nyttjandet av hamnplatsen Visby, liksom de övriga samtida hamnplatserna runt den gotländska kusten kan liknas vid hur öns fiskelägen har nyttjats långt fram i tiden. Fiskande bönder från ett eller flera ting hade fiskerätt vid ett fiskeläge, som saknade fast befolkning. De bildade hamnlag med rätt att uppföra strandbod, länningar för båt och plats för torkning av redskap. Systemet kan följas tillbaka till 1600-talet men är sannolikt betydligt äldre.

Efterhand knöts alltfler gårdar till visbysamhället i takt med att övriga gotländska hamn-/handelsplatser miste sin betydelse. Alltfler tomter lades ut.

Under 1100-talet växte stora hantverksområden upp i det dåtida samhällets ytterområden. I ytterområdena uppfördes även stadens kyrkor; de kom med tiden att placeras allt längre ut från hamnområdet. Inflyttade intressenter från finskt och baltiskt område fick under 1000-talet sannolikt bosätta sig i samhällets randsområde - de få föremål av icke-gotländsk härstamning som påträffats i Visby ligger utanför det äldsta samhället. Vi kan misstänka att även de tyska handelsmän som önskade ta del av gotlandshandeln under 1100-talet fick anvisad mark i samhällets ytterområde - här uppfördes den tyska S:ta Mariakyrkan. Knytningen till de gotländska gårdarna försvagades under 1100-talet och hamnlagstrukturen löstes upp. Visby avskärmade sig under 1200-talet alltmer från den omgivande landsbygden. 1288 utbröt inbördeskrig mellan Visby och Gotlands landsbygd.

Nyare litteratur om Gotlands vikingatid

1988 utkom Anders Carlssons sammanställning och katalog över samtliga kända vikingatida ringspännen från Gotland. I kapitlet "Det äldsta Visby - spännematerialets vittnesbörd" redovisas det stora antal ringspännen som påträffats inom Visby landsförsamling - 158 st., en summa som jämförs med antalet djurhuvudformade spännen inom samma område - 79 st. Utifrån denna skillnad mellan en manlig och en kvinnlig smyckeform dras slutsatsen att Visby haft en kraftig manlig befolkningsdominans jämfört med övriga Gotland. Carlsson vill se Visby som en samlingsplats för ogifta

män, frikopplade från befolkningen i övrigt, vilket enligt förf. "för tankarna till någon form av garnison eller annan militär församling. De få vapnen i gravarna talar inte emot detta." (Carlsson 1988, sid 99).

Den manliga dominansen i ett tidigt skede av Visbys historia har stöd även i annat arkeologiskt material, se Westholm 1989 sid.78. Ett alternativt tolkningsförslag beträffande den manliga dominansen till Carlssons garnison ska här kort skisseras: När folk (= till jord icke arvsberättigade söner) från gårdarna i visbyhamnlaget tar strandremsan nedanför klinten i anspråk för en verksamhet som innebär byggande och rustning av skepp och förberedande av långvariga utlandsfärder, krävde detta manliga insatser i långt större omfattning än kvinnliga sådana. Knytningen till fädernegården fanns kvar och dit fördes överskottet från verksamheten. Vapenbristen i gravarna får då en logisk förklaring. Carlssons resonemang är en förlängning av de tolkningar till bakgrunden för skattnedläggningar som han presenterade i avhandlingen 1983. Här utvecklas de krigstågsidéer som tidigare framförts av P Sawyer (Sawyer 1982). Anders Carlsson skriver: "Depåerna kan därmed knappast ses som tecken på handelsvinster, då detta i så fall innebär att handeln, ofta med döden som följd, bedrivits från snart sagt varenda bebyggelseenhet över hela det vikingatida bosättningsområdet. Handelstanken skulle kanske kunna accepteras, om de ovan omtalade sönerna (icke till jord arvsberättigade ynglingar) svarade för verksamheten. De skulle ju som sagt kunna förolyckas i den omfattning som depåerna utvisar (oavsett vad de sysslat med), utan att gården blev avfolkad. Anledningen till att man dock bör förkasta tanken på handel som bakomliggande faktor till depåerna, är emellertid att den inte förklarar varför depåerna blir kvar i jorden. Den personliga vinsten från vikingafärderna kan "tillåtas" gå förlorad i och med ynglingens död, men hade han bedrivit handel bör vinsten ha tillhört husbonden (gården). Det är dessutom mycket tveksamt om man kan acceptera tanken på att alla gårdar bedrev sin egen utrikeshandel. Man måste i så fall fråga sig varför det fanns behov av s.k. handelsplatser av typen Hedeby och Birka (även om dessas funktion ingalunda är klarlagd)".(Carlsson 1983, sid.120). I Länkar till vår forntid (1988) utvecklar Carlsson sin teori "Det förefaller tydligt att bondsöner över hela Gotland upprepade gånger deltog i vikingatåg. Många överlevde sin första resa och kunde inför nästa färd placera sin förmögenhet i det bankfack som jorden utgjorde. Efter upp-

repade färder omkom emellertid så småningom en ansevärd mängd av dem och silvret blev kvar i jorden" (Anf arb sid 204).

Hela beviskedjan bygger på ond bråd död i kombination med hemliga deponeringsplatser som skäl till skatternas kvarliggande i jorden.

I Majvor Östergrens avhandling "Mellan stengrund och stenhus - Gotlands vikingatida silverskatter som boplatsindikation" 1989, tolkas de bakomliggande skälen till skatternas kvarblivande i jorden betydligt mindre dramatiskt. "Anledningen till att silverskatterna ligger kvar - efter att medvetet ha gömts och lämnats i sitt gömställe - är sannolikt att deras ägare har avlidit (dock inte nödvändigtvis utanför Gotland) eller att man flyttat gårdsplatsen" (Östergren 1989, sid. 235). Plundrings- och vikingatågshypotesen menar hon faller i och med att skattfyndplatserna blivit ordentligt arkeologiskt undersökta. "Jorden kan inte anses ha utgjort det säkraste gömstället, eftersom silverskatterna med få undantag gömdes hemma på gården och sannolikt inomhus."(anf arb sid 235).

Hon jämför silvret med andra boplatsföremål. "Därmed kan man bättre förstå hur de kunde bli kvar i sina gömmor. Eftersom de sannolikt var enskilda personers ägodelar och inte utgjorde familjeförmögenheter finns det egentligen inget sensationellt i detta. Fortfarande hittas pengar undanstoppade bakom tapeter, under golvplankor och under madrasser".(anf arb sid 237). Östergren påpekar att även andra föremål än sådana av ädelmetall gömts undan i jorden.

Anders Carlsson och Majvor Östergren presenterar i sina respektive tolkningar två ytterligheter: ond bråd död i krigiska verksamheter contra enskilda personers bortglömda, fredligt deponerade föremål. Mot båda kan invändningar anföras. Ingen framför en förklaring som kastar ljus över varför ingen grävt upp de utanför ön omkomna skatter i Carlssons fall och de hemmavid avlidna skatter enligt Östergrens förklaring. De fanns ju trots allt under fötterna på de efterlevande och i sådan omfattning att fenomenet inte kan ha varit okänt för dåtidens gotlänningar! Vi måste söka en hållbar förklaring till att skatterna lämnades ifred.

Det är anmärkningsvärt att Snorre Sturlasons uppgifter om vikingatidens skattnedläggningar inte oftare anføres i diskussionen. Snorre som sanningsvitne är ofta ifrågasatt, men han måste ändå anses vara 800 år trovärdigare än dagens historieskivare! I Ynglingaättens historia, kap. 8 beskrivs de

lagar Oden stiftat åt människorna. Här kan vi bl a läsa "Han (Oden) sade, att var och en skulle komma till Valhall med den rikedom som han hade på bålet; han skulle också njuta det som han själv hade grävt ner i jorden" (Norges konungasagor, Lund 1919, sid 20f). Att gravgåvor var avsedda för livet efter detta är allmänt accepterat och stöds av åtskilliga arkeologiska utgrävningar. Att föremål som gömdes i jorden - det sägs inte att det enbart skulle röra ädelmetaller - hade samma funktion har endast i ringa grad uppmärksamats. En annan förklaring till nedlagt silver ger Snorre Sturlason i Svarvdalingarnas saga, där en man tog en dalgång i besittning genom att bl a "lämna kvar" silver på tre olika ställen där hans land tog slut - "tydligt som ett magiskt skydd för ägorna" enligt Ingmar Jansson (Jansson 1983 sid 219). Många svårbegripliga fenomen från förhistorisk tid kan ha förklaringar som för vår tid ter sig irrationella. Exempel på sådana kan vara skatters nedläggning, seden att begrava sina döda anhöriga vid stranden och inte hemma vid gården, eller att lägga enstaka gravar runt gårdens ägor, som Dan Carlsson påvisat vid Fjäle i Ala. (Carlsson 1979). Med Odens lag som bas kan vi pröva alla de olika frågeställningar som framförts i skattdebatten. För det första: vad består silverskatterna av? De tycks bestå av enskilda personers privata förmögenheter eller mera troligt - delar av denna. Så stor del som den enskilde ansåg sig behöva i Valhall och som han kunde ta bort från arvegodset. Varför grävdes skatten ner i husen eller på gården? För det första utfördes själva handlingen med religiösa förtecken - det behövde inte vara en deponering i hemlighet, den kan till och med ha skett under särskilda familjeceremonier. Gården var sannolikt för varje släkt den fasta punkten och en självklar deponeringsplats. Enligt uppgiften i Svarvdalingarnas saga markerade nedläggningen även besittningsrätt. Även till gården hörande utmärkande platser och äldre, rivna byggnader (kämpgravshuset mm) var godkända deponeringsplatser - de var viktiga minnesmärken för varje enskild släkt. Varför ligger skattfynden kvar? Denna, för diskussionen om vikingatidens näringsfång så viktiga fråga, får en förklaring som känns naturlig genom Snorres uppgift. Lika lite som man plockade åt sig av till gudarna framlagda offer, lika lite rörde man de avlidnas undanlagda silver. Om någon skulle drista sig till plundring av Valhallsilver hade personen kanske utsatt sig för alla gudarnas vrede och störtat sin döde anförvant i olycka i Valhall. Varför grävdes inte silvret fram när kristendomen anta-

gits? Det finns många tecken på Gotland som tyder på att man behöll mycket av den gamla religionens trosföreställningar efter kristendomens införande - kyrkogårdsfynden är ett exempel.

Anders Carlsson använder skattfynden som indicium på krigs- och plundringståg och Visby blir en garnison för ogifta karlar. Med Odens lag som grund för tolkningar av skattförekomsten faller hela detta resonemang. Skattdepåerna markerar var ett överskott funnits, som av religiösa skäl stoppats undan. Ingen ond bråd död behöver ligga bakom. Inkomsten kan lika gärna vara tillkommen genom högst fredlig köpenskap som genom krigisk verksamhet. Mot det krigiska talar de boplatssfynd Majvor Östergren säkrat på gårdarna i samband med efterundersökningarna av skattfyndplatser. Mot det krigiska talar naturligtvis även de få vapengravarna. Mot det krigiska talar inte minst de fynd av skandinavisk och gotländsk karaktär som gjorts inom Baltiskt område men även längs de floder inom ryskt område där nordbor färdats. Mot det krigiska talar ju även de samtida skrivena källorna från arabiskt område som omnämner besök av nordbor, Ibn Fadlan m fl. Återstår argumentet med mansdominansen i Visby - ett fenomen som likaväl kan ha en praktisk vardaglig bakgrund och sin förklaring i hamnverksamheten som i en garnison för ogifta karlar!

Visbys omland

Det torde vara svårt att fortsättningsvis tala om karga och öde omgivningar runt Visby under etableringsskedet. I dagsläget är mycket stora områden bebyggda och våra möjligheter till fältstudier begränsade. De senaste årens exploateringar har dock givit intressanta resultat och flera, tidigare okända, bebyggelse- och gravområden är nu undersökta. Ett försök att sammanställa dessa nytillkomna resultat med äldre fynduppgifter från ATA och Gotlands fornsals arkiv, ger en bild av gårdsgrupperingen runt staden. Inventarienummer anges inom parentes. (fig. 4.)

På kartan har fornlämningskolonier markerats. Dessvärre är fynduppgifterna från 1800-talet och det tidiga 1900-talet sällan detaljerade, varför endast en grov inprickning är möjlig.

1. Området söder om GRÅBO och inom PILHAGEN.
Stenåldersboplats. Grustag vid Pilhagen
Bronsålder - 2 säkra gravar. Pilhagen
Järnålder? - 4 odaterade gravar varav minst 2 trol. jää.
Lösfynd: Fingerring av brons, spjutspets av järn.
2. KUNGLADUGÅRD.
Stenåldersboplats.
Järnålder:skelettgrav i "ett stenrör" med 2 pilspetsar och järnnit. Liten guldraketeat m runor (2730)
Vikingatid/Medeltid: Doppsko av brons (12695)
3. Området vid VÄRNHEM
Järnålder: ett 40-tal mycket rika gravar med guld- och silverföremål. De flesta från romersk jää, men någon kan vara yngre - folkvandringstid/vendeltid. Lösfynd: flera guld- och silverringar.
Vikingatid: vikt av brons, järnnyckel mm (C 7640)
Medeltid: tre synålar av brons (14251), 4 mynt - 1000-tal och 1200-tal.
4. SÖDRA BYRUMMET och VISBORG
Järnålder: Bågspänne 500-tal, vid Visborgs slott.
Vikingatid: Skattfynd med okänt antal arabiska silvermynt, Visborgs slott, samlat fynd av två balansvågar, vikter, bergkristall mm, Södra Byrummet, lösfynd: vikingatida nål, Visborgs slott.
Medeltid: Boplatslager i kvarteret Apellen. Lösfynd: benkammar (15446), pilspets av järn (15446), silverspänne m runor (3527).
Odaterad: skelettgrav från Halsjärnsåsen.
5. KOPPARSVIK
Sen stenålder/bronsålder: Depåfynd med 11 tunnackiga

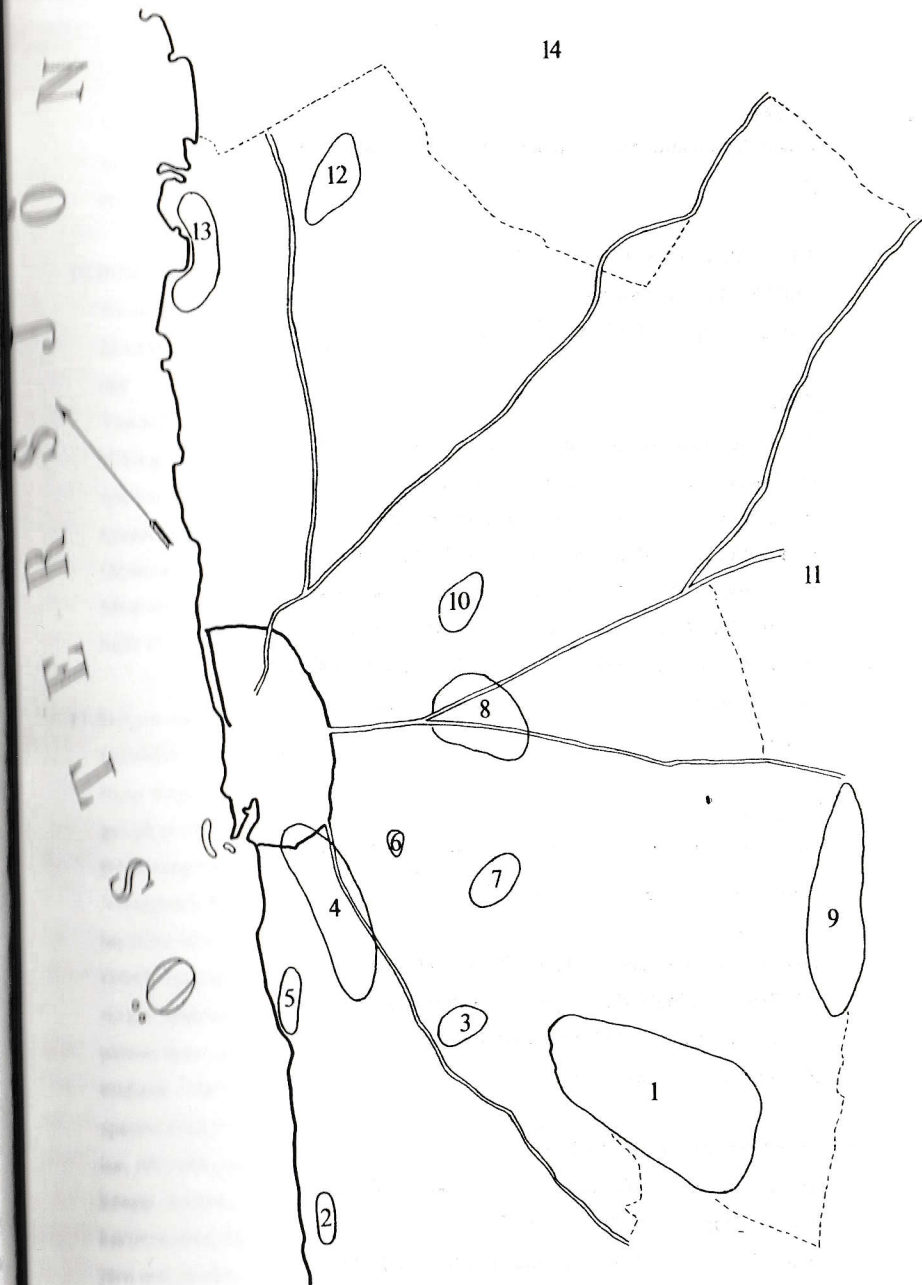


Fig. 4. Karta över Visby landsförsamling med fornlämningar och lösfynd.

flintyxor (C 11177).

Vendel/Vikingatid: Stort strandbundet gravfält med ca 400 gravar.

6. ÖSTRA BEGRAVNINGSPLATSEN

Järnålder: Lerkärl romersk jäå.

Vendel/vikingatid: Ett 50-tal undersökta gravar.

7. LÄNNA

Bronsålder: Lösfynd av "miniatyrholkyxa" av brons (13799).

Järnålder: Av ca 15 kända gravar i området är 9 undersökta. De fyndförande gravarna dateras till romersk jäå.

Vikingatid: Lösfynd: Silverarmbygel (C 10299), nål till ringspänne (C 6821), Ringspänne med djurhuvuden, brons (15136). Enl. A. Carlsson dateras spännet till 1000/1100-tal. Guldfingerring (18816) med fyndplatsangivelse 400 m söder om vattentornet, vilket skulle passa in på Lännaområdet.

8. ÖSTRA VI

Vikingatid: Skattfynd från "Nils Ihres åker" med 1600 mynt guld- och silversmycken samt obearbetat silver. 1000-talets mitt.

Lösfynd som möjligen kan föras till området: ringspänne (C 4789) - Follingboväg, ringspänne (C 9311:3) - Strelows-gatan, ringspänne (C 8325) och djurhuvudformat spänne (C 9094) från Smittenslund.

9. TERRA NOVA - FURULUND

Stenålder: Flertal lösfunna stenyxor (12360,10807). Ev. kan även någon grav tillhöra perioden.

Bronsålder: Boplatslager samt gravar. Minst 75 gravrösen, båtgravar och högar, av vilka ett stort antal kan dateras till bronsålder.

Järnålder: boplatslager äldre järnålder. Grav, romersk jäå

Vendel/vikingatid: Fornåkrar (C14-daterade).

Medeltid: Boplatslager från tidig medeltid i Kv Vagnmakaren.

10. BINGEBY

Stenålder: Lösfynd av tjocknackig grönstensyxa.

Järnålder: 40-tal gravar från förromersk/romersk järnålder

Vendeltid: Sekundärbegravningar på det äldre gravfältet.

Vikingatid: Grav i Kv Melonen. Lösfynd: Djurhuvudformat spänne (C 9094), Ringspänne (C 8325), Djurhuvudformat spänne (C 3584)

Odaterade gravar (2 st) undersökta vid Särskolan.

Medeltid: Undersökt gårdsplats från 1200-talets första hälft till 1300-talets mitt.

11. Skogen mellan VISBY och ENDRE och vid BÄCKS gård.

Området faller utanför Visby Landsförsamling men kan möjligen tangera visbyområdet. Materialet är dessutom medtaget på grund av platsangivelsen - i skog. Det som i modern tid är skog har inte alltid varit skog!

Vikingatid: Skattfynd (1337) med ett 50-tal mynt, smycken. bitsilver och silverbrakteat. Vålustrad kvinnograv (1667) med bl a de vanliga gotländska dräktspännena, ringar, arming, bronsbrakteat med spår av förgyllning, pärlor, kniv, urna mm. Från samma plats kommer del av bildsten (1687), kam, järnyxa, knivar, ringspännan, dosspänne (1687). Från samma område har även inlämnats fibular, nål med platt, korsformad knapp, nål med hjärtformad knapp, nyckel av brons, bjällra av brons, rembeslag, kam, karneolpärla, 24 glaspärlor, järnsporrar, lansspets av järn och järnkniv (1991). Ytterligare ett inlämnat fynd innehöll bl a "spännbuckla", djurhuvudformade spännan, bronsnål, pärlor av glas, ringar, hjärtformade bronsbeslag, benkam, doppsko till svärdsbalja av brons, lerkärl

mm (1893). Alltsammans inlämnat av en arbetskarl vid Bäcks gård.

12. ANNELUND

Stenålder: gravar

Bronsålder: gravar

Järnålder: gravar. Huvuddelen av de ca 400 gravar som undersökts på Annelundsgravfältet tillhör förromersk och romersk jää.

Vendeltid: sekundärbegravningar i äldre anläggningar

Vikingatid: lösfynd av dosformat spänne (C8068)

13. GUSTAVSVIK

Vikingatid: Konstaterad vikingatida hamn med flera gravfält. Det norra med ett 100-tal gravar varav 33 vetenskapligt grävda. Uppgifter om att ytterligare gravar förstörts av grustäkt. Stort antal vikingatida lösfynd inlämnade under 1800-talet (1358): djurhuvudformat spänne, 3 - 4 ringspännen, nål med knapp, delar av söljor, mm.

14. HÄSTNÄS

Två fungerande gårdar, varav den ena (Stora Hästnäs) med kvarstående medeltida stenhus. På Lilla Hästnäs ägor finns en under jord liggande stenhusgrund, troligen från ett medeltida hus.

Stenålder: lösfynd bladformig urnupen pilspets (20942).

Bronsålder: Brandgravar och eventuellt rösen.

Järnålder: Gravar från ett flertal gravområden. Två "kämpgravshus". Lösfynd: runt spänne i form av ett solhjul med 4 ekrar, brons (15446)

Vikingatid: Lösfynd: bottenplatta till dosformat spänne (C 490), djurhuvudformat spänne (C 8353), ringspänne (C 2401), silvernål till ringsölja, mm.

Medeltid: se ovan

Till dessa områden kan fogas ytterligare ett intill nuvarande lasarettet med vikingatida lösfynd: Djurhuvudformat spänne (C 2778) - Norderstrand, runt hänge (C 8715) samt dräknål (C 9303:3) från Åsbergsgatan, dosformigt spänne (C 11423) från Kv Sillen 9.

Genomgången visar att de kända fornlämningarna i Visbyområdet koncentrerar sig till vad som kan tolkas som gårdsområden. I flera fall kan dessa områden uppvisa bebyggelsekontinuitet sedan sten-/bronsålder och framåt. Framförallt järnåldersmaterialet tyder på Visby som en mycket rik bygd. Till ovan uppräknade skattfynd skall ytterligare ett föras, som tyvärr saknar närmare fyndplatsangivelse än funnen "1/8 Meile von Visby", dvs 1,2 km från staden (Stenberger 1947, sid 228). Fyndet innehöll 12 arabiska mynt. Förutom skattfynd finns ett rikt gravmaterial från romersk järnålder. Att visbyområdet var en rik bygd blir också slutsatsen av Anders Carlssons och Lena Thunmark-Nyléns spänneundersökningar. A. Carlsson ställer 158 ringspännen mot 79 djurhuvudformiga spännen i Visbyområdet. En annan, för Visbyområdets ställning och status i förhållande till övriga Gotland, viktig jämförelse skall här göras mellan landsförsamlingen och andra "spännerika" socknar på ön.

Ringspännen: Socknar med fler än 30 kända ringspännen (efter A Carlsson 1988): Visby 158, Halla 82, Grötlingbo 59, Boge 46, Vallstena 45, Habblingbo 42, Hemse 35, Väskinde 31, Väte 30. Visby uppvisar alltså nästan dubbelt så många ringspännen som "tvåan" - Halla sn.

Djurhuvudformiga spännen: Socknar med fler än 30 spännen (efter A Carlsson 1983): Visby 79, Hemse 79, Halla 60, Grötlingbo 60, Havdhem 44, Sönga 43, Hellvi 36, Sanda 33, Burs 32, Garda 32, Eskelhem 31. Även för dessa typiska kvinnoforemål ligger Visby i topp bland socknarna.

Dosformade spännen: Socknar med fler än 12 spännen (efter katalogdelen i L. Thunmark-Nylén 1983): Visby 39, Grötlingbo 18, Väskinde 15, Eskelhem 14, Halla 14, Havdhem 14, Hemse 14, Roma 14, Boge 13, Vallstena 13, Habblingbo 12. Även för denna spänneform finns dubbelt så många i Visbyområdet som inom socken nr 2 - Grötlingbo.

Visby tar alltså en klar ledning vad antalet spännen beträffar! Mot bakgrund av A Carlssons garnisonstankar är den markanta överrepresentationen även för kvinnosmycken av stor vikt. De slutsatser man kan våga dra av spännemängderna bör snarare vara att spännematerialet tillsammans med fornlämningsmaterialet tyder på visbyområdet som en utomordentligt välmående bygd i kombination med kraftig exploatering!

Är det då möjligt att bland de 9 - 10 gårdar som framträder på fornlämningskartan ovan, göra en social gruppering? Till detta är materialet för litet och inte tillräckligt homogent - skattfynd är givetvis en indikator på rikedom. Fyra skattfyndplatser nära Visby, om silverfynden från Länna medräknas (fem skattfynd om Bäckes tas med) antyder lika många rika gårdar. Från Värnhem finns exceptionellt många rika gravar från romersk tid, från Kungsladugård en guldbrakteat, från Hästnäsgrårdarna finns ett rikt fyndmaterial osv. En indelning inom gruppen låter sig inte enkelt göras, men man torde kunna sammanfatta gårdarna som en grupp "storbonde-gårdar"! Motsvarande bild av ett 10-tal (eller fler) rika gårdar kan antas bli resultat av liknande genomgångar av andra gotländska socknar.

Anders Carlsson, som inte vill se ett kollektivt ägande av hamn-/handelsplatserna, söker istället en enskild Stormannagård bakom grundandet av Visby, Paviken m fl. Han har givit praktingspännen av den typ som bl a hittats vid Länna, en avgörande betydelse för identifieringen av dessa Stormannagårdar. Två liknande spännen, funna i gravar vid Valve i Eskelhem, menar Carlsson ger skäl att "fråga sig om vi inte har hittat gården bakom hamnen vid Paviken" (Carlsson 1988, sid 96).

En isolerad fyndgrupp som ringspännen förefaller att vara en skör tråd att bygga "Stormannagårdar" på!

När gården Valve i Eskelhem först dyker upp i de skrivna källorna vid mitten av 1600-talet, är gården liten eller jämförelsevis mycket liten - 1/4 hemman. Gården saknar dessutom helt och hållet fiskerätt, vilket är mer anmärkningsvärt än gårdens ringa storlek. Till detta ska läggas att på Valves ägor inte återfinns en kontinuitet bakåt i form av fornlämnningar, vilket tyder på att gården är relativt ung.

Just Paviken/Västergarn är ett intressant område, som under senare år, förutom av Per Lundström (Lundström 1981), även studerats av Dan Carls-

son (D Carlsson 1990). När Västergarn beskrivs i Revisionsboken 1653 (utgiven 1979), finns ett antal "tompter" innanför och intill halvkvetsvallen. Ägandet av dessa "tompter" är spritt dels bland de näraliggande gårdarna, dels bland mer avlägsna gårdar i Sanda sn, Stenkumla, Hogrån och Björke socknar. Ägobilden under 1600-talet kan jämföras med hamnlagsteorin för de vendel-/vikingatida hamnarna! Tomtägarna i Västergarn har fiskerätt i Västergarnsvik dvs Paviken. Här kan en urgammal, nedärvd rätt anas. Paviken som hamn-/handelsplats flyttades under 900-talet till Västergarn. Vid sidan av tomtarna finns de båda storgårdarna, Mafrids i Västergarn. Stora och Lilla Mafrids är gamla gårdar - vilket fornlämnarna, med bl a kämpgravshus tyder på. De är stora, var och en på ett helt hemman, med fiskerätt i Wijkmyrsträsk och Västergarnsån (Lilla Mafrids) och fiskerätt i "Wästergarnsaaadh", två lotter i "Wästergarnswijk" och fem lotter i "Wästergarnsaa". Dessa båda gårdar utgjorde tillsammans med gården Ammor, på ett halvt hemman, hela Västergarns socken vid sidan av tomtarna.

Det är möjligt att Valve i Eskelhem ingick i hamnlaget vid Paviken och senare vid Västergarn och att gården då var mäktig, men i så fall har alla tecken härför gått förlorade och "stormannagården" kraftigt minskat i betydelse!

För tolkningar av företeelser under förhistorisk tid och medeltid på Gotland är det nödvändigt att utgå från de lokala förutsättningarna. Under senare år har en rad teorier och teser skapats som bortser från dessa förutsättningar och istället, ofta utan prövning av hållbarheten, för över fastlandbaserade teser på ön. Stormän, i betydelsen av personer med vissa privilegier av ekonomisk, politisk och social art, i ett tidigt feodalt system, är avärsligen urskiljbara på Gotland. En storbondeklass däremot, bestående av ett mycket stort antal förmögna bönder är lättare att urskilja. En klass med gemensamma intressen och med en tidigt utvecklad rättvis inbördes fördelning av rättigheter och skyldigheter, torde ingenstans vara så tydligt urskiljbar som på Gotland. Dessa bönder kan identifieras genom det arkeologiska materialet, skattfynd, gravfynd, boplatstrynd. Det låga skatteuttaget från ön som avspeglas i de medeltida källorna visar att gotlandsbönderna hade en särställning gentemot fastlandsbönderna (Lindquist 1984). Medeltidskällorna visar liksom på avsaknad av adel och adelsvalde. Sockenbildning och kyrkobyggnade tycks mera utgå från kollektiva beslut än på stormannastyre

(Lindquist 1981), osv. Listan över skillnader mellan Gotland och fastlandet under vikingatid och medeltid kan göras lång.

Gun Westholm

Visby

Litteratur

- Carlsson, A. *Djurhuvudformiga spännen och gotländsk vikingatid. Text och katalog*. Stockholm Studies in Archaeology 5 1983.
- *Vikingatida ringspännen från Gotland. Text och katalog*. Stockholm Studies in Archaeology 8. 1988.
- Vikingatidens samhälle på Gotland. *Länkar till vår forntid - en introduktion i Sveriges arkeologi*. 1988.
- Carlsson, D. *Kulturlandskapets utveckling på Gotland*. 1979.
- Visby - en av många hamnar. *Medeltidsstaden. Rapport 72:I*. 1990. (In print).
- Jansson, I. *Gotland och omvärlden under vikingatiden - en översikt. Gutar och Vikingar*. 1983.
- Lindquist, S.-O. *Sockenbildningen på Gotland. En korologisk studie. Gotländskt Arkiv 1981*.
- *Sextio marker silver vart år. Gotländskt Arkiv 1984*.
- Lundström, P. *De kommo vida...Vikingars hamn vid Paviken*. 1981.
- Norges Konungasagor*. i övers. av Emil Olson. 1919. Lund.
- Revisionsbok för Gotland 1653*. Gotlandica 18. 1979.
- Sawyer, P. *Kings and Vikings*. 1982.
- Stenberger, M. *Die Schatzfunde Gotlands der Wikingerzeit I - II*. 1947/1958.
- Thunmark-Nylén, L. *Vikingatida dosspännen - teknisk stratigrafi och verkstadsgruppering*. 1983.
- Westholm, G. *Visby - Bönders hamn och handelsplats. Medeltidsstaden 72:II*. Raä Rapport. 1989.
- Östergren, M. *Mellan stengrund och stenhus. Gotlands vikingatida skatter som boplatsindikation*. Theses and Papers in Archaeology 2. 1989.

BULVERKET - VARUMAGASIN, MOTSTÅNDSFÄSTE ELLER PLATSEN FÖR GOTLANDS TIDIGMEDELTIDA FEMTEKOLONNARE?

Inledning

Mitt i sjön Tingstäde träsk ligger på två meters vattendjup resterna av den tidigmedeltida träkonstruktion som brukat kallas Bulverket.

Anläggningen som är byggd på ett fundament av stora stockkistor har formen av en öppen fyrkant. Kvadratens sidor är hela 170 meter långa. Ute på den konstgjorda plattformen har det förmodligen stått hus och bodar.

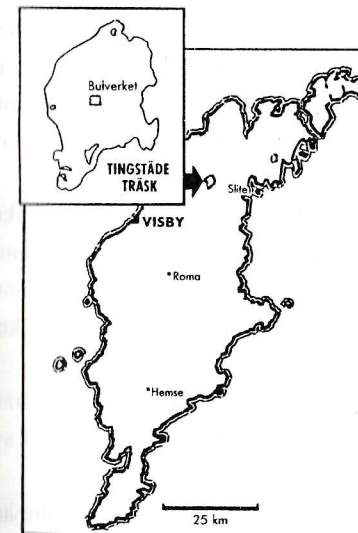


Fig. 1. Karta över Gotland visande läget för Tingstäde träsk.

Cirka 20 meter ut från huvudkonstruktionen finns runt anläggningen även en palissad i form av en dubbel ring av vertikala pålar.

Bulverket upptäcktes i början av seklet och undersöktes mellan åren 1921-36 av majoren Arvid Zetterling (se Bendegard 1989). Major Zetterlings forskning skedde med stor entusiasm och noggrannhet. Trots detta lyckades han aldrig presentera en förklaring till vem som byggde anläggningen och varför.

Efter ett uppehåll på mer än femtio år återupptogs i somras undersökningarna av den märkliga träfästningen. Bland annat kunde konstateras att hu-

vuddelen av den noga planerade jättekonstruktionen uppfördes under första hälften av 1100-talet. Vem hade möjlighet och makt till ett sådant resurskrävande bygge och vad skyddade man?

Fältarbetet 1988-89

Inom ramen för ett avhandlingsarbete vid Stockholms universitet återupptogs 1988 fältundersökningarna i Tingstäde träsk. Sommaren 1989 genomfördes en längre undersökningsetapp vars målsättning var att kartera anläggningen för att kunna göra en ny rekonstruktion, gräva ett provschakt samt ta dendroprover för datering (Rönaby 1989).

Efter en kartering med en side scan sonar och kompletterande uppmätningar utförda av dykare kunde det konstateras att konstruktionen är mer regelbunden än Zetterling antog. Bulverkets fyra olika längor var troligtvis nära nog identiska. De bestod av tre rader av stockkistor vilka utgjorde fundament för plattformens golv. Östra delen av anläggningen täcks dock av kalkbleke vilket försvårar dokumentation.

I södra längan grävdes det under vattnet ett 3x2 meter stort provschakt. 0,3 meter ner i botten påträffades en tunn mörkfärgning. Under detta fanns ett "användningslager". Här dokumenterades huggspån, flis, löv, hasselnöt, frödelar, spillning(?) och mossor. Allt detta organiska material var mycket välbevarat.

Lagerföljden avslutades av ett skikt med stora huggspån. Troligtvis från uppförandet av anläggningen. På denna nivå hittades en bronsnyckel av gotländsk 1100-talsmodell.

Under "tillverkningslagret" påträffades till stor förvåning inte mindre än fem lager av stora stockar ingående i en fortfarande hel konstruktion. Timren hade sjunkit ner nästan tre meter i botten. Kanske var detta anledningen till att Bulverket relativt snart efter uppförandet verkar ha övergivits. Träfastningen sjönk i den mjuka kalkbotten.

Detta är i så fall ett alternativ till den "brandhypotes" som finns beskriven bl a hos Stenberger (1964, s 743-746). Att det handlar om ett "felbygge" vars funktion även snabbt har spelat ut sin roll kan kanske vara förklaringen till att Bulverket inte är omnämnt i senare skriftliga källor.

För att datera konstruktionen sågades ett stort antal prover för dendrokronologisk analys. Dessa har sina första årsringar från 900- eller 1000-

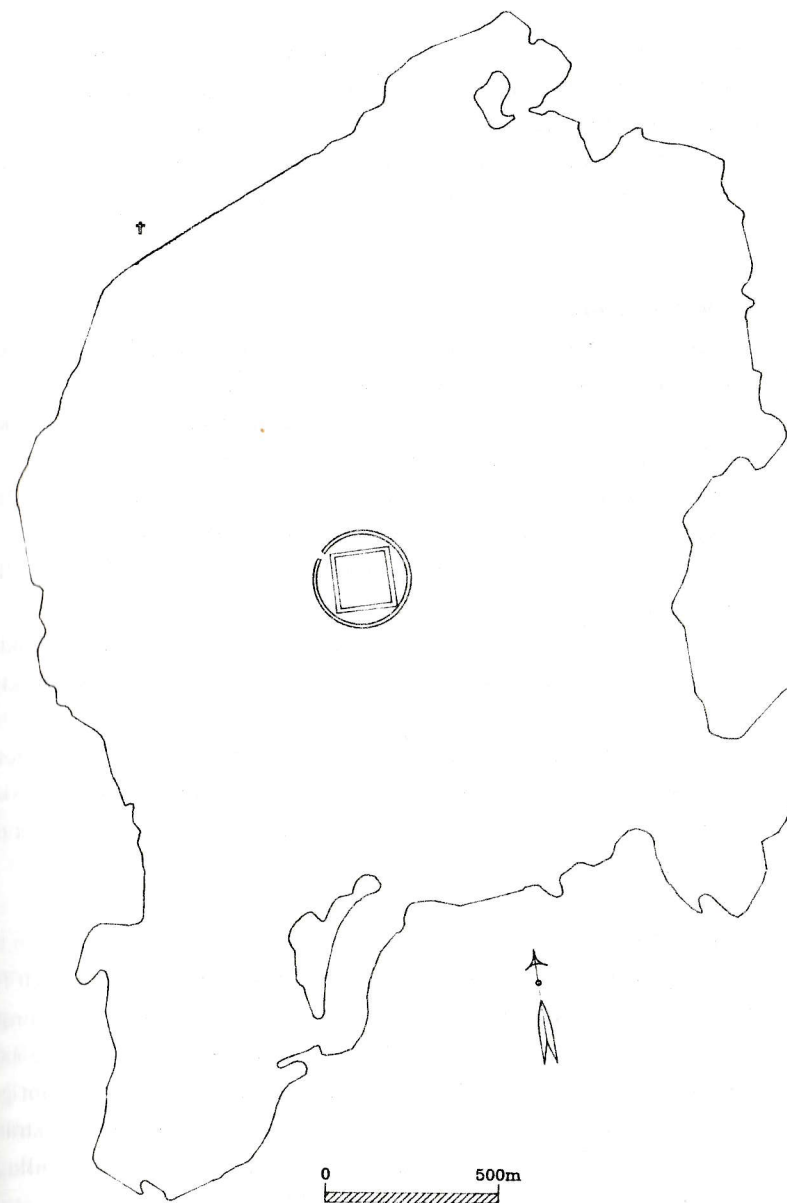


Fig. 2. Karta över Tingstäde träsk och Bulverket, upprättad mars-juli 1922 av A. Zetterling.

talen. Två stockar som har bark kvar är huggna 1121 och 1124. Åtta andra prover med yttersta ringarna borta indikerar samma datering. Det är en fördel att i vatten bygga med stockar som är nyavverkade då deras flytkraft är liten. Det förefaller därför mycket troligt att huvuddelen av Bulverket byggts under början av 1120-talet (dendrokronologisk analys av Alf Bråthen).

En utgångspunkt

Bulverkets strategiska position mitt i en sjö samt den dubbla palissaden tyder otvivelaktigt på att behovet av skydd har varit mycket stort.

Konstruktionen var också väl planerad och byggdes troligtvis under kort tid. Det har även krävts stora resurser vid uppförandet. Mellan 10 000 till 15 000 fullvuxna tallar bör till exempel ha avverkats. Det är en jätteinvestering av någon med förmåga att organisera ett stort antal människor.

Uppförandet av träfästningen i Tingstäde träsk på 1100-talet berör alltså rent allmänt frågor om konflikt, makt och kanske motstånd.

En arkeologisk analys av Bulverket handlar om att jämföra konstruktionen, fyndsammansättningen och dateringen med annat arkeologiskt material.

Skall detta bli meningsfullt måste dock frågeställningarna för arbetet ta sin utgångspunkt i ett hypotetiskt samhälleligt sammanhang. Här skall därför skisseras några olika hypoteser om vem som uppförde Bulverket och varför det skedde.

"Fria Gotland"

Gotland har av tradition beskrivits som ett förhållandevis jämlikt och fritt samhälle av självägande bönder. Viktiga beslut, som skattelaggingen under svearna eller övergången till kristendomen, skall ha fattats av samhälligheten på landstinget. Byggandet av Bulverket skulle i ett sådant gutniskt "kooperativt" sammanhang kunnat ske genom en gemensam ansträngning efter ett beslut på tinget. Funktionen för anläggningen skulle då kanske närmast vara som norra Gotlands tillflyktsborg.

En jämförelse som man inte kan låta bli att fundera över är självklart den stora centralfästning som uppfördes i Tingstäde på 1930-talet. Denna skulle under 2:a världskriget fungera som den hårda kärna som höll stånd även

om resten om Gotland föll.

Träfastningsbyggarna förefaller av allt att döma vara inhemska. De få artefaktynd som gjorts är gotländska eller möjligtvis gutniskt-baltiska.

Själva idén att bygga en stor träfästning i en sjö är dock knappast varken gotländsk eller västskandinavisk utan snarare slavisk eller baltisk. Detta faktum gör att man inte kan utesluta att balter eller slaver på något vis har varit inblandade i uppförandet. Vill man vara lite mer försiktig så kanske man kan tänka sig att gotlänningar, vana att umgås österut, kan ha tagit med sig idén till Tingstäde träsk.

Frågan är då vem "bonderepubliken" skyddade sig emot. Det fanns säkert skäl att runt Östersjön i början av 1100-talet se upp med piratflottor och härjande småkungar. Men är det rimligt att anta att man vid överfall överger sina gårdar och nybyggda kyrkor och sätter sig ute i sjön och låter rövorna härja i bygden? Borde man inte samlat ett bondeuppbåd och motat dem vid t ex klintkanten vid Ireviken?

Handel

Gutarnas funktion som handelsmän mellan öst och väst under vikingatid - tidig medeltid brukar ofta framhållas (t ex Östergren 1989, s 235ff). Skulle man kunna tänka sig att denna utlandshandel har gett upphov till ett behov av en stapelplats? En plats varifrån man i flatbottnade prämar över Elingsmyr förde varor till och från havet?

När man diskuterar handel är dock det väldigt lätt att bli anakronistisk. Är det verkligen rimligt att i början av 1100-talet tänka sig Bulverket som ett modernt "centrallager" med väntande handelsfartyg nere vid Ireviken?

För övrigt är det inte heller helt lätt att tänka sig vilka bulkvaror som man har haft behov av att stapla i den omfattningen som det måste ha gällt på Bulverket.

Träfastningen som en förvaringsplats för slavar har föreslagits (se Westerdahl 1988). Detta är en intressant hypotes då själva konstruktionen onekligen skulle vara lämplig för en sådan hantering. Men den veritabla slavindustri som det i så fall måste varit frågan om är lite svår att placera in i ett samhälleligt sammanhang. Slavar kedjade i långa rader ute på Bulverket får en onekligen mer att tänka på John Hawkins verksamhet än den vanliga uppfattningen om nordisk träldom.

Stormän

Uppfattningen om Gotland som ett jämlikt och fritt samhälle har på senaste tiden ifrågasatts. Det har hävdats att det även på Gotland funnits en överklass av mäktiga stormän (t ex Hyenstrand 1989). Tingstäde, som en strategisk och viktig plats på norra Gotland, bör i så fall ha haft sin hövding eller "storbonde".

En spännade plats för en eventuell storman i Tingstäde är gården Träskvälder. Namnet är belagt 1402 då "Sigloffar i Velde" nämns (OAU). Platsen för gården ligger med direkt anknytning till sjön med Bulverket framför sig. Mellan sjöstranden och gården har flera gravar förstörts i början av seklet (ATA). Åtminstone en av dessa gravar förefaller ha en mycket sen datering och är kanske jämnårig med Bulverket.

Andra intressanta platser i det här sammanhanget är Karls och Västris där mycket silver har hittats och Smiss som har ett stort gravfält. Vid Austris i Tingstäde har för övrigt påträffats ett praktfullt lejonringsspänne av ovanlig typ (jmf. Carlsson 1988, s 94-96).

Motstånd eller förräderi

Under sen vikingatid - tidig medeltid förefaller det som det gotländska samhället utsätts för påtryckningar utifrån. Gutasagan nämner hur många kungar strider om ön och om hur man ansluter sig till sveakungen. Förmodligen hade även danska intressen ett visst inflytande. Det är också under denna tid som kristendomen slutgiltigen sprider sig på ön och man hamnar under Linköpingsbiskopen.

Man kan hypotetiskt anta att dessa omvälvningar knappast gick helt fredligt till. Vissa stormän kanske gjorde motstånd medan andra var beredda att samarbeta. En sådan hypotetisk konfliktsituation skulle kunna förklara behovet av en sjöfästning. Det är inte attacker utifrån man är rädd för utan inbördeskrig.

Är Velder och Bulverket platsen för det sista motståndet? En gammal tings- och kultplats som blir kärnpunkten i motreaktionen mot centralmakt och ny religion?

Eller är det precis tvärt om? Stormannen i Tingstäde är kanske en av de första som tillsammans med Avair Stråben ansluter sig till nyordningen. Är de helt enkelt kollaboratörer?

En gång om året, säger gutasagan, skall kungens och jarlens sändebud ta upp skatt på Gotland. Hade stormannen i Tingstäde av svearna fått i uppdrag att förvalta skatteindrivning och kontroll av sina landsmän? En sådan person hade säkert behov av ett tillflyktsställe samt kanske också en uppslagsplats för utrustning och indriven naturaskatt.

Höll centralmakten med hjälp av överlöparen från Tingstäde rent av en permanent garnison på Bulverket för att snabbt kunna sättas in mot upproppiska gutar?

Johan Rönnby

Stockholm

Litteratur

Bendegard, C. Bulverket i Tingstäde träsk - undersökningarna 1921-36.

Gotländskt Arkiv 1989.

Carlsson, A. *Vikingatida ringspännen från Gotland*. Stockholm Studies in Archaeology 8. 1988.

Hyenstrand, Å. *Socknar och stenstugor. Om det tidiga Gotland*. Stockholm Archaeological Reports 22. 1989.

Rönnby, J. Bulverket - undervattensarkeologiska undersökningar 1989.

Gotländskt Arkiv 1989.

Westerdahl, C. Bulverket - ett slavfort? *Populär Arkeologi* 1988:2.

Östergren, M. *Mellan stengrund och stenhus. Gotlands vikingatida silver skatter som boplatsindikator*. Theses and papers in archaeology 2. 1989.

Antikvariskt-topografiskt arkiv, Stockholm. ATA.

Ortnamnsarkivet, Uppsala. OAU.

DEN ÄLDSTA GOTLÄNDSKA MYNTNINGEN

Syftet här är främst att sätta den äldsta gotländska myntningen och den därmed sammanhängande handeln i ett större internationellt, ekonomiskt och politiskt, perspektiv och strikt numismatiska problem berörs därför endast summariskt.

Bakgrunden under vikingatiden

Vikingatiden kan i numismatiska termer definieras som en period med en omfattande import av mynt från ett stort antal olika områden. De vikingatida fynden från Sverige omfattar totalt drygt 2.000 fynd med ca 221.500 mynt. Tidsmässigt täcker importen perioden ca 800-1145 och mynt från tre områden är dominerande:

Tyskland	ca 92.500
Kalifatet	ca 63.000
England	ca 41.500

Importen av dirhmer från Kalifatet i öster är totalt dominerande fram till ca 990 och upphör helt ca 1010. Den västliga importen börjar ca 970 och har inom några decennier tagit över de arabiska myntens tidigare dominans.

På det svenska fastlandet samt Öland uppgår antalet mynt till ca 45.000 (vartill kommer ca 31.500 i Skåne, Blekinge och Halland som under denna tid hörde till Danmark). Tpq eller slutmynt för de tre yngsta depåfynden är 1079 (Venngarn, St. Olofs sn, Uppland), 1083 (Allmänninge, Valbo sn, Gästrikland), samt 1128 (Runsberga, Gärdslösa sn, Öland).

Det betyder att Gotland ensam står för 2/3 av det totala antalet eller ca 145.000 ex. Fyndet från Burge, Lummelunda sn, är här det yngsta med tpq 1143 (fig. 1).

För att förklara den stora myntimporten under vikingatiden har i princip två alternativ diskuterats, dels handel och dels plundring/gälder. Det är inte möjligt att här i detalj redogöra för argumenten för och emot, men en numismatisk analys av materialet talar emot plundring/gälder med undantag

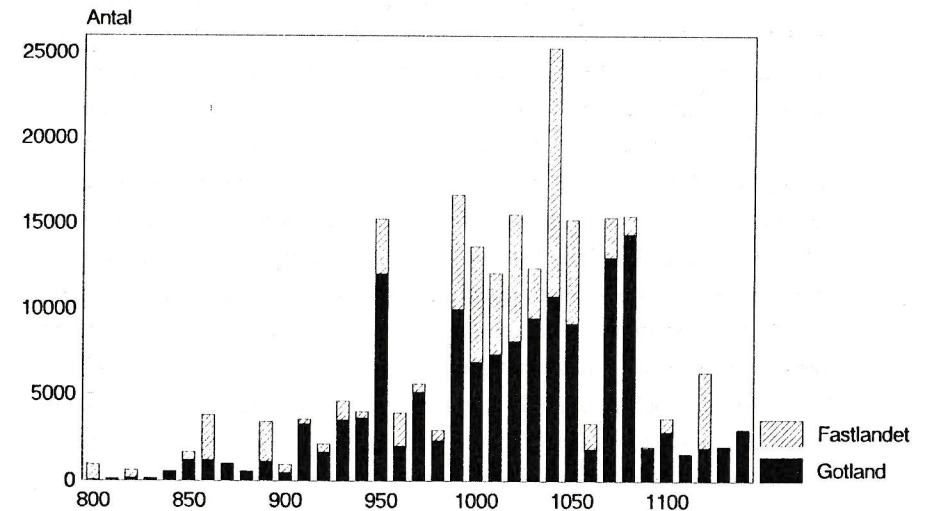


Fig. 1. Antal mynt funna i Sverige (inkl. Skåne, Blekinge och Halland) under vikingatiden baserat på fyndens slutmynt (tpq). Fastlandet inkluderar Öland.

för kortare perioder då de kan ha haft större betydelse. Detta bygger bl.a. på skatternas sammansättning och utvecklingen av myntimporten i stort. Här görs därför bara några översiktliga kommentarer.

Mellan 810 och 889 utbetalades ett större antal gälder till vikingar från det karolingiska riket (Albrechtsen 1976, s. 142) om sammanlagt mer än 44.250 pund i silver och guld medan summorna från Wessex i England inte är kända. Mot detta ska ställas att antalet karolingiska mynt i nordiska fynd sammanlagt uppgår till mindre än 100 ex. medan de engelska är ytterst få. Praktiskt taget alla karolingiska mynt tillhör perioden före 840 medan gälderna till 99% infaller under perioden 845-889. Plundringar och gälder sammanfaller därför inte alls under 800-talet.

Mellan 991 och 1017 utbetalades sammanlagt 231.500 pund silver (motsvarande 55.560.000 mynt) i danagälder i England. Under samma period är de tyska mynten ungefär dubbelt så vanliga i fynden som de

engelska. Endast en handfull fynd i hela Nordeuropa skulle kunna diskuteras i samband med danagälder med utgångspunkt från sin sammansättning. Myntimporten från Tyskland och England har sin topp ca 990-1030 och det är sannolikt det faktum att de delvis (men endast delvis) sammanfaller som skapat förutsättningarna för diskussionerna om danagäldernas betydelse för myntimporten. Runstenar nämner ibland män som tagit gäld i England, men de kan bara förklara en mindre del av importen. Det troliga är nämligen att även de engelska mynten till största delen importerats via Rhen och Elbe (Jonsson 1990). I skatfynden i Nordeuropa ingår förutom mynt även smyckesilver men bland de senare saknas helt västeuropeisk import vilket motsäger att mynten skulle komma från plundringar i största allmänhet. Den enda slutsatsen som kan dras av avsaknaden av samstämmighet mellan belagda gälder och myntimporten är att den senare endast i liten utsträckning är ett resultat av den förra även under senare delen av vikingatiden.

Beträffande myntimport var Gotland ett extremt rikt område inte bara under vikingatiden utan också under romersk järnålder på 200-300-talen (romerska denarer) samt under folkvandringstiden på 400- och första hälften av 500-talet. Därefter följer en praktiskt taget myntlös period i hela Nordeuropa (Danmark undantaget) fram till vikingatidens början eller ca 800. Denna synnerligen långa rikedomspenod som sedan fortsätter långt in i medeltiden kan inte förklaras med kontinuerlig plundring eller att man haft en attraktiv lokal produkt. Endast en transitohandel mellan öst och väst som kan anpassas efter kundernas önskemål kan både förklara utvecklingen under såväl förhistorisk som historisk tid.

De extremt rika myntfynden under vikingatiden ses ibland som ett tecken på ekonomisk primitivitet jämfört med områden som t.ex. England och Tyskland, där man vet att myntningen var mycket stor medan fynden är påfallande få. Fyndkontrasten måste emellertid ses i ett annat perspektiv. I England fanns en politisk makt som upprätthöll ett högt övervärde på mynt kontra silver och som reglerade myntcirkulationen i beskattningssyfte. Detta medförde att det var direkt olönsamt att samla på sig en förmögenhet i form av mynt. Genom att varje mynttyp var tidsbegränsad skulle en sådan förmögenhet snabbt minska i värde även i ett kort tidsperspektiv. Myntens primära roll var betalningsmedel som skulle omsättas snabbast möjligt. I Tyskland är förhållandena mer komplicerade med regionala variationer

men de grundläggande förutsättningarna var likartade. På Gotland var förhållandena helt annorlunda. Här saknades en politisk makt som gav ut mynt och följaktligen var myntcirkulationen inte heller reglerad. Myntens värde påverkades inte av tidsfaktorn genom att mynten alltid bibehöll ett silvervärde som var tämligen konstant. Tack vare detta utgjorde mynt en praktisk form av rörelsekapital inom handeln liksom för förmögenhetsbildning. Denna grundläggande skillnad är av stor betydelse när det gäller att förklara Gotlands fyndriktighet, men den bör inte likställas med primitivitet. Trots ett allmänt välstånd är det de politiska förhållandena på Gotland som är förutsättningen för öns rikedom på skatfynd.

Östersjöområdets utveckling under tidig medeltid - Baltikum

Till de få Östersjöområden som har en fortsatt myntimport under första hälften av 1100-talet hör den norra delen av Baltikum, dvs. det område som befolkades av ester. Den bakomliggande faktorn är här säkerligen den stora ryska marknaden som kunde nås via en sydlig väg via Dvina eller en nordlig via Estland och Ladoga. Under andra hälften av 1100-talet ökade intresset påtagligt för Baltikum från tysk sida och i inledningsskedet framför allt för den södra delen, befolkad av liver, lettgaller och semgaller. Detta var sedan tidigare ett ryskt intresseområde med tributskyldighet till olika ryska furstar och blev nu inkörsporten till den ryska marknaden. Området var hedniskt men den ryska missionen hade varit blygsam i motsats till en livaktig tysk mission från ca 1180 som resulterade i att ett biskopssäte inrättades i Yxkull 1186. Riktigt fotfäste fick mission dock först i och med att domherren Albert i Bremen utnämndes till biskop av Livland 1199. Han företog ett otal resor mellan Tyskland och Baltikum för att värva kapital och folk. Riga grundades 1201 och dit flyttades också biskopssätet och för att stödja utvecklingen förbjöd påven handel på en konkurrerande lokal handelsplats.

Missionsarbetet gick hand i hand med en regelrätt erövring av landområde efter landområde. För detta ändamål grundades Svärdsbrödraorden 1202/3 som efterhand utvecklades till den värdsliga makten i området. Efter ett katastrofalt nederlag mot litauiska stammar 1236, fick Orden söka hjälp utifrån genom att året därpå formellt slås ihop med den Tyska Orden i Preussen. Reelt utövade dock ordensmästaren för Svärdsbrödraorden, eller

Livländska Orden som den härefter kallas, i praktiken ett självstyre, men kunde nu med Tyska Orden i ryggen förlita sig på betydligt större resurser. Norra delen av Baltikum (Estland) kom under danskt herravälde efter det berömda slag 1219 där Dannebrog föll ned från skyn. Reval blev här efterhand både kyrkligt och ekonomiskt centrum (med bl.a. gotländsk bosättning) medan det danska inflytandet blev mer formellt än reellt.

Gotlands stora ekonomiska inflytande i Baltikum framgår av att det är de gotländska köpmännen i Riga som 1211 får rätt att prägla mynt samt att myntfoten ska följa den gotländska. När myntningen i Riga nämns på nytt 1225 har mynträtten överförs på biskopen men myntfoten är fortfarande gotländsk. Även staden Reval, som då liksom hela norra Estland låg under Danmark, började omkring 1225 en egen myntning efter gotländsk myntfot, liksom biskopen av Dorpat som ca 1265 började en reguljär myntning. Den lokala myntningen var dock begränsad, framför allt före ca 1265 och importerade mynt från Gotland och Nordtyskland dominerade myntcirkulationen. Det är uppenbart att gotlänningar redan tidigt bedrev handel i området och att de härigenom kunde skaffa sig en ledande ställning även under den tyska expansionens inledande skede. En gotländsk bosättningen i (åtminstone vissa av) städerna finns ju också belagd.

Östersjöområdets utveckling under tidig medeltid - Södra Östersjön

Kuststräckan söder om Östersjön befolkades på 1100-talet av slaviska och baltiska stammar, som ofta var i konflikt med det söder därom liggande polska riket. Den politiska instabilitet som kännetecknade området kommer också till uttryck i att sjöfarten mellan Tyskland och Baltikum inte valde att ta vägen utmed kusten eftersom den var alltför osäker. Sedan den polske hertigen Konrad av Masovien 1226 inkallat Tyska Ordens hjälp erövrade Orden kustområdet som sedan benämndes Preussen efter en av stammarna i området. Ekonomiskt ger området intryck av att inte ha spelat någon roll i Östersjön före 1200-talets mitt.

För Gotlands del hade den södra Östersjökusten uppenbarligen en mycket begränsad ekonomisk betydelse under vikingatiden och tidig medeltid. Detta ändras först långsamt efter Tyska Ordens ankomst.

Östersjöområdets utveckling under tidig medeltid - Nordtyskland

Händelseutvecklingen i Nordtyskland blev avgörande för Östersjöområdet under 1100- och 1200-talen. Tyska rikets östgräns följde Elbe och nådde därför inte fram till Östersjön på 1000-talet. Omkring 1100 hade den slaviske obotriterfursten låtit främmande köpmän slå sig ned i Lubeke (Alt-Lübeck) (Hermann 1985, s. 427). Av en runsten i Halla på Gotland framgår också att gotlänningar besökte denna handelsplats (Snaedal Brink och Jansson 1983, s. 433) och dess kommersiella betydelse framgår bl.a. av den myntning som bedrevs där (Hatz 1984). Att gotlänningarna slutit ett handelsfördrag med kejsar Lothar 1125-1138 framgår av det några decennier yngre Artlenburgfördraget.

Med undantag för perioden ca 937-983 var det först i samband med den sachsiske hertigen Henrik Lejonets (1142-1180) landvinningar som den av slaviska stammar befolkade kuststräckan mot Östersjön hamnade under tyskt välde. Detta blev inledningen till den tyska expansionen i Östersjön med Henrik som drivande kraft. Henrik förde en medveten stads- och handelspolitik som kan illustreras av hans tillvägagångssätt med avseende på Lübeck. Efter att Alt-Lübeck hade förstörts grundade en av Henriks vasaller, greve Adolf II von Schauenburg, en ny handelsplats 1143 med namnet Lübeck. Genom sitt gynnsamma geografiska läge och tack vare saltförekomster i Oldesloe som Adolf började exploatera blev Lübeck en farlig konkurrent till Bardowick, som låg i Henriks hand och som förmedlade salt från fyndigheterna i Lüneburg. Henrik krävde därför att få hälften av intäkterna från handeln i Lübeck. När Adolf vägrade förbjöd Henrik marknaden i Lübeck och lät gräva igen saltgruvorna i Oldesloe. Köpmännen höll dock ut, men när staden drabbades av en eldsvåda 1157 bad de Henrik att anvisa dem en ny ort att slå sig ned på. Henrik grundade då en stad med namnet Löwenstadt, men den visade sig omgående sakna de rätta geografiska förutsättningarna för en handelsplats. Efter kraftiga påtryckningar förmådde då Henrik slutligen Adolf att överlåta området för det eldhärdade Lübeck och här nygrundades staden i början av 1159. Köpmän inte bara från Löwenstadt utan även från andra områden i Tyskland slog sig nu ned här. Henrik hade nu kontroll över staden och han gynnade den också härefter på bekostnad av Bardowick.

Henriks ekonomiska intressen framgår också av krönikören Helmolds

karaktäristik från omkring 1147 "*Bei allen Unternehmungen aber, die der junge Herzog im Slawenland durchführt, geht es ihm nicht um das Christentum, sondern vor allem um das Geld ..*" (Barz 1983 s. 197). Redan 1158 hade hertigen sänt sändebud till Danmark, Norge, Sverige och Ryssland med erbjudande om fri handel i Lübeck. Några år senare (1161) slöt han ett handelsavtal med gotlänningarna i Artlenburg men det finns antydningar om att gotlänningarna inte var så angelägna om att bedriva handel på Lübeck. För deras del framstod sannolikt Elbe och Bardowick (som före Lübecks nygrundning hade gynnats av hertig Henrik) som viktigare. Efter Bardowicks förstöring 1189 får man dock räkna med att Lübecks definitivt intar den ledande rollen som handelsplats.

Lübeck blev inledningen till den tyska handelns kraftiga expansion i Östersjön, och följdes under 1200-talet av en rad stadsgrundningar vid Östersjökusten. Det gav till en början nya möjligheter för de gotländska köpmännen, men i det långa loppet hade de varken de personella eller ekonomiska resurserna att behålla sin gamla dominerande ställning inom handeln i Östersjön.

Östersjöområdets utveckling under tidig medeltid - Svenska fastlandet

Under äldre medeltid fanns det flera olika mynträknningar på fastlandet:

Svealand	1 mark = 192 penningar
Västra Götaland	1 mark = 384 penningar
Östra Götaland	1 mark = 288 penningar

Den äldsta myntningen i Lödöse har genom nya fynd av myntningunderlag kunnat dateras till åtminstone strax före 1150, medan ett ytterligare belägg troligen infaller på 1150-talet (Ekre 1989). Att myntningen sedan var sporadisk eller helt låg nere visas av att utländska mynt dominerar fynden vid århundradets slut. Den äldsta myntningen saknar inskrifter och det råder därför viss osäkerhet om det var fråga om en kunglig myntning - typerna hade tills nyligen betraktats som norska. Från ca 1190 sker emellertid en kontinuerlig kunglig myntning i Lödöse. Ett inte närmare daterbart fynd från 1100-talet i Västergötland innehöll enbart gotländska mynt och gotländska mynt ingick även i flera fynd i området från omkring 1200.

Efter ca 1210 har lokala mynt uppenbarligen helt dominerat myntcirkulationen.

I Svealand har nya fynd visat att den kungliga myntning som kommer igång ca 1180-tal helt eller delvis skedde i Sigtuna (Uppsala hade tidigare betraktats som den enda myntorten bl.a. p.g.a. att det under denna period även myntades för ärkebiskopen). Dessa mynt är helt dominerande i fynden i Mälardalen vid 1100-talets slut men i samtliga ingick också en liten andel gotländska mynt. Dessutom finns ett inte närmare daterbart 1100-talsfynd från Närke som troligen enbart innehöll gotländska mynt. För de närmast följande åren efter ca 1200 saknas praktiskt taget helt depåfynd i Svealand men det troliga är att en blygsam lokal myntning helt har dominerat myntcirkulationen.

Medan gotländska mynt av allt att döma upphör i fynden i västra Götaland och i Svealand efter ca 1200 är de totalt dominerande i östra Götaland. Deras starka ställning framgår också av att mynträknningen baserades på dem. Först i samband med stora administrativa reformer efter 1250 börjar en kunglig myntning i området och de gotländska mynten trängs snabbt ut ur cirkulationen.

Myntningen på Gotland ca 1140-1340

Sedan 1800-talets slut har tre myntgrupper med tvåsidiga mynt från 1100- och 1200-talet varit föremål för en livlig debatt (fig. 2). De har ibland förts till Gotland och ibland till Kalmar eller en myntort i Östergötland. Först så sent som 1963 kunde Rasmusson i ett föredrag (Rasmusson 1965) klart visa att dessa grupper är präglade på Gotland. Debatten har därefter begränsats till hypoteser om fastlandssvenska efterpräglingar samt till eventuella bal-tiska efterpräglingar (Jonsson 1983, s. 114).

Karaktäristiskt för dessa tvåsidiga myntgrupper är att de är präglade efter gotländsk mynträkning (1 mark = 288 penningar). I motsats till de fastlandssvenska typerna saknar de, såväl beträffande motiv som inskrifter, helt koppling till kungamakten. Dessutom präglas varje typ under mycket lång tid vilket också står i kontrast till förhållandena på fastlandet. De ger därför intryck av att ha getts ut av en myntherre eller organisation som vinnlägger sig om ett stabilt mynt.

För att bedöma när en lokal myntning börjar på Gotland är man i av-

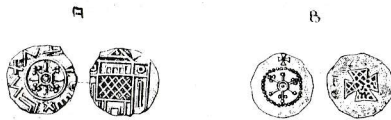


Fig. 2. Mynt från två av de äldsta gotländska grupperna:

A - ca 1140-1220

B - ca 1230-1288

Ur H. Hildebrand, Sveriges mynt under medeltiden. Stockholm 1887.

saknad på skriftliga källor hänvisad till den datering som myntfynden ger. Det tidigaste depåfyndet som innehåller gotländska mynt är samtidigt det yngsta av vikingatidskaraktär och hittades i Burge, Lummelunda sn. Förutom 2.958 utländska mynt (framför allt från Tyskland och England) ingick även ett gotländskt mynt av den äldsta typen. Slutmyntet för de utländska mynten är 1143. Med ledning härav bör det gotländska myntet varapräglat i början av 1140-talet. Vikten för detta äldsta kända gotländska mynt är så hög som 0,47 g och skiljer sig därför väsentligt från alla andra kända ex. Det näst äldsta depåfyndet kommer från Bårarp, Halland, med slutmynt 1146 (en myntgrupp kan sannolikt dateras till 1152-1154) och det innehåller ett ex. med kantförluster som med en vikt av 0,21 g visserligen är betydligt lägre än för exemplaret i Burge, men som ändå är högre än praktiskt taget alla andra kända ex. Myntet i Burge har också en större diameter än Bårarpsexemplaret, som i sin tur dock inte skiljer sig från övriga kända ex. Med ledning av dessa fakta finns det anledning att tala om en krisartad utveckling för den äldsta gotländska myntningen. Under en tid av högst ett och ett halvt decennium har vikten mer än halverats och dessutom har myntningen uppenbarligen varit av mycket begränsad omfattning eftersom så få ex. med en hög vikt har bevarats.

Några decennier in på 1100-talet hade myntimporten nått en mycket blygsam nivå som bör kopplas till utvecklingen i Tyskland som under en längre period hade gått i riktning mot en ökad regionalisering och följaktligen mindre externa kontakter. Av två skäl skapade detta förhållande förutsättningarna för en lokal myntning på Gotland. Dels fanns nu ett behov som inte kunde tillfredsställas med importerade mynt och dels kunde myntcirkula-

tionen lättare regleras till förmån för lokala mynt eftersom importen var blygsam.

Första gången som en myntning nämns på Gotland är i samband med att de gotländska köpmännen i Riga år 1211 får mynträtt. Även vid ett flertal andra tillfällen förekommer dokumentariska belägg för en myntning på Gotland, men det nämns aldrig var på ön som myntningen skedde. Innan man diskuterar var myntningen skedde kan det vara lämpligt att ta upp vem som var myntherre och här finns det uppenbarligen två möjligheter. Som framgått ovan och av myntens spridning framgår klart att myntens funktion

var knuten till handeln och en handelsorganisation är därför ett alternativ. Det andra alternativet vore någon form av gemensamt organ, typ landstinget. Inget av alternativen är helt tillfredsställande med hänsyn till de krav som måste förknippas med en myntning. En tolkning är att myntningen utövades av en handelsorganisation som formellt beviljats mynträtt av landstinget. Härigenom skulle vissa praktiska problem som reglering



Fig. 3. W-brakteat präglad med början 1288(?). Ur H. Hildebrand, Sveriges mynt under medeltiden. 1887.

av myntcirkulationen och kontroll av myntningen kunna förklaras.

Myntningen krävde tillgång till råvaror och närhet till en marknad. Silver måste importeras och handeln bör ha koncentrerats till hamnarna där Visby sannolikt redan vid myntningens införande var den ledande. Praktiska hänsyn skulle då tala för att myntning en redan från början varit förlagd till Visby. Om den varit förlagd till landsbygden (ett mynthus nämns t.ex. i Duss i Bro sn) bör även rent säkerhetsmässiga aspekter ha blivit svårare att bemästra. Ett tidigt mynthus i Visby skulle också förklara utvecklingen under ett senare skede.

Stridigheterna år 1288 fick som politiskt resultat en definitiv brytning mellan Visby och landsbygden. Det ligger nära till hands att till detta år datera övergången från tvåsidiga till ensidiga mynt. Den nya brakteattypen har endast bokstaven W inom en pärlring (fig. 3). Med utgångspunkt från tolkningen av bokstaven, och vad som är känt om utvecklingen under ett något senare skede är 1288 den sannolika tidpunkten då myntningen på Gotland övergår från att utövas av en lokal organisation till att ske i stadens

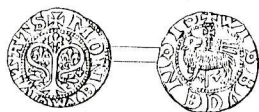


Fig. 4. Gote präglad med början ca 1340. Ur P. Hauberg, Gullands myntväsen, Aarbøger for nordisk oldkyndighed og historie. 1891.

namn och regi. Enligt Strelow bekräftade Valdemar Atterdag stadens mynträtt 1361 och att staden hade mynträtt framgår av mynten själva senast fr.o.m. ca 1340.

Det yngsta beviset på Visbys och Gotlands framträdande ställning i österjöhandeln fram till högmedeltiden kom inom myntningen omkring 1340 (Malmer 1980; Jensen 1985) då örtugen eller goten började präglas (fig. 4). Inskrifterna anger att det här är fråga om staden Visbys mynt. Goten motsvarade 12 penningar och var den första högre valören som präglades inom Östersjöområdet eftersom den nordtyska witten dröjde till ca 1365. (Berg-haus 1973).

Kenneth Jonsson
Stockholm

Litteratur

- Albrechtsen, E. *Vikingerna i Franken*. 1976.
 Barz, P. *Heinrich der Löwe. Ein Welfe bewegt die Geschichte*. 1983.
 Berghaus, P. Phänomene der deutschen Münzgeschichte des 14./15. Jahr hunderts im Ostseegebiet. *Acta Visbyensia IV*. 1973.
 Ekre, R. Mynterre efterlyses. *Populär Arkeologi* 1989:2.
 Hatz, G. Numismatische Bearbeitung. *Stargard/Oldenburg, Hauptburg der Slawen in Wagrien, del I*. 1984.
 Herrmann, J. m.fl. *Deutsche Geschichte. Band 1*. 1985.
 Hess, W. Bemerkungen zum innerdeutschen Geldumlauf im 10., 11. und 12. Jahrhundert. *Sigtuna Papers. Commentationes de nummis saeculorum IX - XI in Suecia repertis. Nova Series 6*. 1990 (under tryckning).
 Jordan, K. *Heinrich der Löwe. Eine Biographie*. 1979.
 Jensen, J.S. Bårarp-fundet 1932. *Numismatiska Meddelanden XXXV*. 1983.
 - De aeldste Visby guter og Ebbelnaes-fundet. *Hikuin 11*. 1985.

- Jonsson, K. Myntningen i Baltikum under medeltiden. *Svensk Numismatisk Tidskrift* 1983:4-5.
 - Övergångsskedet mellan vikingatiden och medeltiden och upp komsten av den medeltida myntningen i Sverige ca 1050-1200. *Hikuin 11*. 1985.
 - The import of German coins to Denmark and Sweden c. 920-990. *Sigtuna Papers. Commentationes de nummis saeculorum IX - XI in Suecia repertis. Nova Series 6*. 1990 (under tryckning).
 Malmer, B. Hur gammal är goten? *NNUM* 1980:7.
 Petersson, B.H.A. *Anglo-Saxon Currency*. 1969.
 Rasmusson, N.L. Münz- und Geldgeschichte des Ostseeraumes vom Ende des 10. bis zum Anfang des 14. Jahrhunderts. *Acta Visbyensia I*. 1965.
 Snaedal Brink, T. & I. Jansson, I. Gotländska runinskrifter 900-talets slut - ca 1100. *Gutar och vikingar*. 1983.
 Wittram, R. *Baltische geschichte*. 1964.

DET GOTLÄNDSKA LANDSTINGET OCH CISTERCIENSER-KLOSTRET I ROMA

Ett par artiklar i detta nummer av META berör cistersienserklostret i Roma socken, initiativen bakom dess grundande samt de politiska, ekonomiska och sociala förhållandena på Gotland i vikingatid och äldre medeltid. Bl.a. uttrycks uppfattningen att det funnits en stormannaklass med tillhörande godsbyggnader på Gotland. Inte minst gäller detta Roma och Halla socknar, där Broegravfältet och fornborgen vid Hallegårde i Halla socken samt cistersienserklostret i Roma socken skulle vara uttryck för just detta. Klostret skulle därmed ha grundats på privat initiativ genom en särskilt rik och mäktig person/familj.

Hypoteser om gotländska storgårdar eller godsbyggnader samt stormannasläkter med hövdingafunktioner i yngre järnålder och äldre medeltid har under senare år framförts även i andra sammanhang (se t.ex. Carlsson 1988, s 101 och Hyenstrand 1989, som båda framhåller Broegravfältets - som de anser - speciella karaktär). Dessa hypoteser kan säkert uppfattas provocerande för den traditionella gotlandsforskningen och kan heller inte anses ha något direkt stöd i det idag kända källmaterialet. Hypoteserna är snarare delar av ett teoretiskt resonemang, där man i alltför hög grad försöker tvinga in det gotländska källmaterialet i en socio-ekonomisk och politisk modell hämtad från fastlandssvenskt område. Dock kan kontroversiella hypoteser och idéer och ett ifrågasättande av etablerade tolkningar mana till eftertanke och skapa liv i en debatt som stagnerat, inte minst i frågor där forskarna mer eller mindre accepterat vissa tolkningar som etablerade fakta. Det är emellertid i detta sammanhang viktigt med klara definitioner. Innebörden av termen "storman" kan säkert tolkas på flera skilda sätt.

När det gäller Gotland i äldre medeltid kan man dock knappast komma ifrån att både den svenska kungamakten och biskopen i Linköpings stift haft ett jämförelsevis litet inflytande på Gotland och gutarna. Några kungliga ämbetsmän fanns t.ex. inte på ön. Gotland omfattades heller inte av kungens eriksgata. Biskopen i Linköping hade inte rätt till vissa böter som han hade på fastlandet och heller inte del i tiondet (Lindkvist 1983, s 281 f). Ett annat belegg för gutarnas höga grad av självständighet utgör den egna myntningen, vilken inleddes ca 1140 och då av allt att döma i lands-

tingets regi (Jonsson 1985, s 196 ff).

I det gotländska källmaterialet finns det knappast några belegg vare sig för godsbyggnader, stormannaklass (av typ det fastlandssvenska frälset) eller personer med speciella hövdingafunktioner. Bl.a. finns det inga spår av några sådana företeelser i medeltida kameralt material, i revisionsboken från 1653 eller på skattdokumenterna från 1693-1706. Gotland styrdes av landstinget och de folkvalda tingsdomarna. Den ledande samhällsklassen utgjordes av de självägande bönderna och det är sannolikt uteslutande från denna klass som de gotländska tingsdomarna härrörde. De självägande bönderna var emellertid många, eftersom antalet gårdar i äldre medeltid kan beräknas till minst 1.500 st (Östergren 1989, s 232).

Detta innebär givetvis inte att det gotländska samhället varit utpräglat egalitært eller klasslöst. Det har utan tvivel - då som senare - varit sociala skillnader av varierande grad inte bara mellan självägande bönder, landbor, egendomslösa och ofria utan också inbördes inom dessa grupper liksom mellan kvinnor och män, unga och gamla. Det bör ha varit märkbara skillnader i social status mellan t.ex. större och mindre gårdar, mellan rikare och mindre bemedlade bönder, mellan skickliga och mindre dugliga yrkesmän, mellan domare och andra bönder.

Det bör också i det gotländska samhället ha funnits utrymme för regionala och lokala variationer, vilket t.ex. skulle kunna förklara övervikten på mellersta Gotland för runstenar som nämner utlandsfärder (Snaedal-Brink & Jansson 1983, fig 2), särskilt utstyrda gravar eller kyrkogårdsfynden på södra Gotland. Det bör också ha funnits utrymme för personliga initiativ som i förlängningen kan ha haft betydelse för det gotländska samhället (som när Botair från Akebäck - enligt Gutasagan - byggde den första kyrkan i Vi).

Vad man däremot av allt att döma har saknat på Gotland i vikingatid, äldre medeltid och även senare är en överklass med de speciella funktioner som kan kopplas till det fastlandssvenska frälset. Man ärvt förmodligen inte utan vidare makt och inflytande. Snarare bör man ha erhållit detta främst av egen kraft och duglighet. Ett villkor bör emellertid ha varit att man varit född inom den självägande bondeklassen - Gotlands egen "överklass".

Denna artikel är dock inte tänkt att ingående analysera de politiska, eko-

nomiska och sociala förhållandena på Gotland under vikingatid och medeltid. För detta krävs betydligt mer omfattande analyser. Den långa inledningen kan i stället ses som en önskan att klarlägga en egen inställning till den viktiga frågan om vilka grupper som hade den politiska och ekonomiska makten på Gotland i vikingatid och äldre medeltid. Den främsta avsikten med artikeln är att presentera ett i många fall förbisett källmaterial angående det gotländska landstinget, dess lokalisering till Roma socken och dess betydelse för grundandet av cistersienserklostret i Roma - nämligen skattelägningskartan från 1699.

Uppfattningen att det funnits en direkt koppling mellan landstinget och klostret är emellertid ingenting nytt. Hugo Yrwing skriver t.ex.: "Klostret har byggts i närheten av gutnaltingets mötesplats och uppkallats efter tinget, vilket i sin tur tyder på att munkarna inkallats av landstinget" (1978, s 167). Uppgifterna från skattelägningskartan stärker uppenbarligen detta antagande och bidrar dessutom med ökade kunskaper om förhållandena kring det gutniska alltinget/landstinget.

Den administrativa och judiciella organisationen på Gotland under vikingatid och äldre medeltid grundade sig på ting (20 st), treadingar och sättningar (fig 1-2). Högsta styrande organ var landstinget, "Gutnaltinget", som bestod av 20 tingsdomare ledda av en landsdomare samt efter kristendomens införande de tre treadingprostarna. Landstinget var före kristnandet också högsta religiösa organ, vilket innebär att platsen för landstinget även var den centrala och viktigaste kultplatsen. Landstingets lokalisering till just Roma socken finns belagd i en tysk översättning av Gutasagan från 1401 och har allmänt accepterats av forskarna. Dock hävdade t.ex. Rickard Steffen 1943 att någon central tingsplats inte funnits utan att Gutnaltinget förmodligen hållits i landsdomarens gård (Yrwing 1978, s 80 ff och där anförd litteratur).

Gutarnas territoriella indelning, administration och rättsväsen utgör därmed en parallell till den isländska samhällsstrukturen under motsvarande tid. Möjligen går båda tillbaka på en allgermansk struktur med vissa regionala skillnader men med gemensamma grunddrag. På Island och Gotland, som båda är öar och därmed mer eller mindre isolerade, är det rimligt att systemet har bevarats i högre grad och längre fram i tiden än inom andra områden.

Skriftliga källor från det vikingatida och medeltida Gotland är sällsynta. Gutalagen med Gutasagan är ett lysande men inte alltid lättolkat undantag. Först i och med de svenska försöken att reformera skatteläggningen av de gotländska gårdarna efter 1645 får man en heltäckande information om de gotländska gårdarna, deras antal, lokalisering och ägoinnehav. Uppgifterna finns dels i Revisionsboken från 1653, som låg till grund för Jordeboken 1654, dels i skattelägningskartorna som upprättades i skala 1:8000 mellan åren 1696-1703. Analyser av detta material ger tillsammans med fornlämningsbilderna värdefull information om både det förhistoriska och medeltida gotländska samhället (Östergren 1989).

På skattelägningskartan över Roma socken från 1699 (akt 1 i Lantmäteriets arkiv i Visby) finns på Roma klostrets ägor några intressanta uppgifter. Här finns bl.a. två ängar som kallas för Burs' Tingsängen respektive Kräklinge Tingsängen. Dessutom finns här två större myrar - som ligger i direkt anslutning till varandra - vilka benämns Nordermyr eller Rute, Endre, Lina, Dede och Forsa Tingsmyr respektive Wallgiärdemyr eller Burs', Garda och Halla Tingsmyr. Burs' Tingsängen ligger på gränsen till Björke socken ca 3 km sydväst om Roma kloster, medan Kräklinge Tingsängen ligger i direkt anslutning till samt sydöst om klostret. Även de två myrområdena ligger i direkt anslutning till klostrets ägor rakt öster om dessamma (fig 3).

Burs, Kräklinge, Rute, Endre, Lina, Dede, Forsa, Garda och Halla är alla namn på nio av de 20 gotländska tingen (fig 4). Fyra ligger i Nordertredingen (av sju), tre i Medeltredingen (av sex) och två i Sudertredingen (av sju).

Frågan är hur tingsnamnen skall tolkas. En preliminär diskussion har i detta sammanhang förts med 1:e arkivarie Tryggve Siltberg vid Landsarkivet i Visby samt professor Ingemar Olsson vid Stockholms universitet, institutionen för nordiska språk. Även Ingemar Olsson har vid sina kartstudier noterat de många tingsnamnen på Roma klostrets ägor.

När det gäller namnens ålder så är de således belagda år 1699. Det är emellertid troligt att de i likhet med många andra gotländska ortnamn går tillbaka på ett åtminstone medeltida och sannolikt också förhistoriskt namnbruk (jmf Olsson 1984). Namnen kan knappast härledas ur de förhållanden som existerade efter reformationen på 1520-talet, då Roma kloster i prakti-

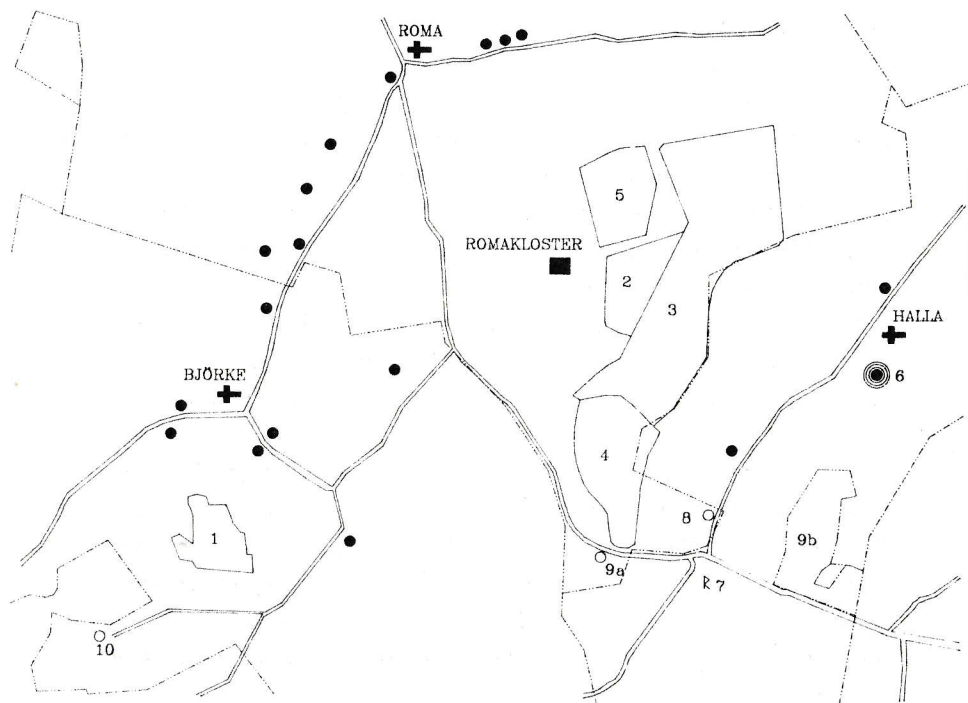


Fig 3. Ritning efter skattdokumentet från 1699. 1. Burs' Tingsängen; 2. Kräklinge Tingsängen; 3. Nordermyr eller Rute, Endre, Lina, Dede och Forsa Tingsmyr; 4. Wallgiärdemyr eller Burs', Garda och Halla Tingsmyr; 5. Guldåker; 6. Hallegårde gård och fornborg; 7. Broegravfältet; 8. Kvie ödegård; 9a. Högbro ödegård på 1600-talet; 9b. Högbro gård i ett sannolikt tidigare läge; 10. Ångegårde ödegård. Ritning: Stefan Pettersson, RAGU.

ken likställdes med kronogods. I samband med detta övertog flera närliggande gårdar hävden av myren vid Roma kloster, vilket omtalas i Revisionsboken från 1653 (Sudertredingen, s 25 f). I och med skatteomläggningen återgår myren i Romaklosters ägo mot att dessa gårdar får sänkt skatt. De aktuella gårdarna finns uppräknade och hör hemma i Roma (tolv), Barlingbo (tre), Björke (en), Halla (tre) och Dalhem (tre) socknar. Det rör sig

således om gårdar huvudsakligen från Roma socken men också från socknar i direkt anslutning till Roma och myren. Att gårdarna övertog myren kan därmed knappast ha samband med tingsnamnen. Dessa bör ha ett äldre ursprung och ett annat orsakssammanhang.

En andra fråga är vad tingsnamnen egentligen betecknar. Med förbehållet att detta är en preliminär redogörelse och att allt kartmaterial från intilliggande gårdar och socknar ännu inte har analyserats i tillräckligt hög grad är det ändå frestande att hävda följande: de ovan redovisade tingsnamnen har samband med platsen för det gotländska landstinget, Gutnalia, som således verkligen - och sannolikt redan i förhistorisk tid - kan anses ha varit lokaliserat till just Roma socken. Det är en strategiskt väl vald plats mitt på ön intill viktiga kommunikationsleder, både vad gäller vatten- och landvägar.

Tingsnamnen antyder vidare att de skilda tingen ägt eller haft bruksrätt till speciella landområden i anslutning till tingsplatsen, men att inte alla namn har bevarats. Landstinget hölls sannolikt kring midsommar varje år och bör ha samlat ett stort antal människor och även djur, t.ex. hästar. Det är lockande att jämföra detta med beskrivningarna av det isländska alltinget, där motsvarigheten till de gotländska tingen, godordarna, hade egna speciella hus - bodar - för inkvartering av sina tingsmän. Dessa bodar ägdes tydligen av godarna - motsvarigheten till de gotländska tingsdomarna - men rika och på annat sätt inflytelserika personer kunde ha egna bodar. Enligt beskrivningar i de isländska sagorna var dessa bodar belägna på visst avstånd från varandra (se t.ex. Nials saga i A. Ekermans svenska bearbetning).

Det kan tyckas märkligt att tingen hade del även i myren vid platsen för landstinget men dels har myrarna alltid varit viktiga för betet och djuren behövde bete även under den tid som tingen hölls, dels kan myrarna ha gett ag till tak åt tings bodar.

Det är sannolikt ingen tillfällighet att tingsnamnen finns just inom Roma klostrets ägor och att klostret ligger i direkt anslutning till tingsnamnen. Det ligger nära till hands att anta att cistercienserklostret - som troligen anlades år 1164 (Yrwing e1978, s 167) - verkligen grundades på initiativ av det gotländska landstinget och bl.a. just därför förlades till platsen för det gotländska landstinget i Roma sn. Landstinget var inte enbart högsta adminis-

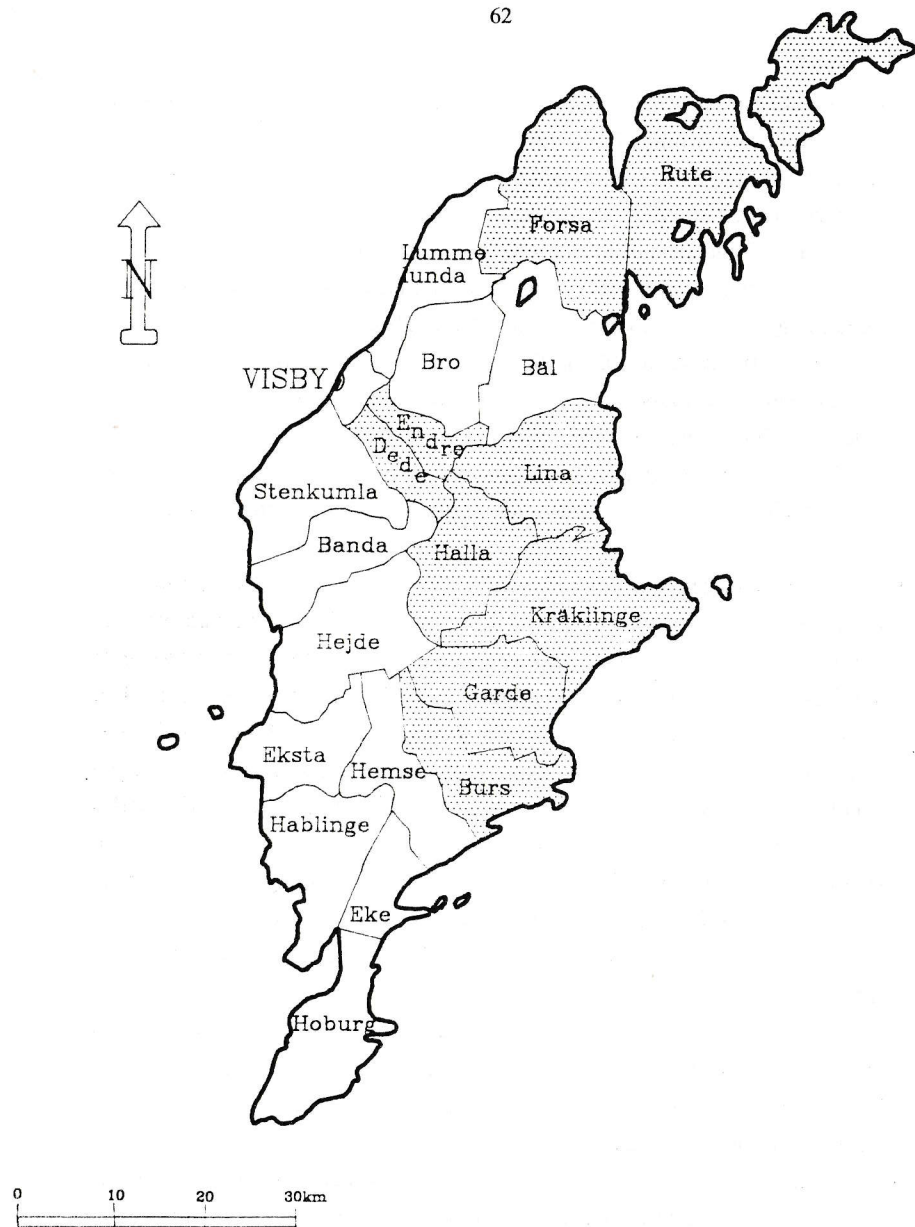


Fig 4. De gotländska tingen med markering av de ting som finns nämnda inom Roma klostrets ägor på skattläggningskartan från 1699.

trativa och judiciella utan också högsta religiösa organ. Platsen för landstinget var också platsen för det viktigaste och största blotet i heden tid. Det förefaller därför helt naturligt att det också är landstinget som efter kristendomens införande tar initiativ till kyrkobyggande (vilket framgår av Gutasagan) och -klostrets anläggande. Det är emellertid möjligt att det ursprungliga initiativet till att anlägga ett cistercienserkloster på Gotland kan ha tagits av biskopen i Linköpings stift och att grundandet har skett i samförstånd mellan denne och det gotländska landstinget.

Ytterligare en stark koppling mellan landstinget och klostret är - vilket berördes i inledningen - klostrets namn. Det av allt att döma ursprungliga namnet, som klostret erhöll vid invigningen, var "Guthnalia", vilket är en latinisering av "Gutnalting", d.v.s. Gutarnas allting (Yrwing 1978, s 80 och 166 f och där anförd litteratur).

En intressant företeelse i anslutning till den förmodade platsen för landstinget är ett åkerområde beläget i direkt anslutning till både klostret, Kråklunge Tingsängen och myrarna med tingsnamnen. Åkern ligger nordöst om klostret och kallas under 1800-talets andra hälft för Guldå kern. Här har ett flertal förhistoriska föremål påträffats, bl.a. tre romerska guldmunt -solidi, ett gjutet fiskhuvudformigt hänge, ett vendeltida dosformigt spänne samt ett ringspänne daterat till 1000-talet, (SHM 1498, 5811). Det är möjligt att fler föremål har påträffats i Guldå kern. På Roma klostrets mark har även hittats följande: två ringspännen, ett dosformigt spänne, fyra djurhuvudformiga spännen, ett tungformigt hänge, en kedjestump, två nycklar, en fällklaff till skrinlås, ett ornerat runt bleck, två bronsfragment, ett tyskt mynt från andra hälften av 1000-talet samt en romersk denar (SHM 2775, 3148, 3817, GF C 8769:1). Föremålens datering ligger - förutom denaren - mellan 800 och 1150.

Det finns idag ingen gårdsbebyggelse vars förhistoriska läge kan bedömas ha varit lokaliserat till just Guldå kern. Enbart detta faktum utesluter emellertid inte att så trots allt kan vara fallet eller att här kan ha funnits en bebyggelse som senare har avhysts eller ödelagts av andra anledningar.

För att utröna huruvida fynden från Guldå kern härrör från en ordinär gårdsbebyggelse eller från verksamheter i anslutning till landstingsplatsen undersöktes åkern i april 1990 av tre arkeologer inom skattfyndprojektets verksamhet och med hjälp av metallsökare. Det därvid påträffade fyndma-

terialeet antyder att platsen bör ha haft en särskild funktion. Det rör sig inte om något typiskt fyndmaterial från en överplöjd gotländsk gårdsplats. Snarare ger materialet intryck av att härröra från en handelsplats, vilket förstärks av föremålens spridning i åkern. Föremålen har påträffats spridda inom en yta av ca 200 x 300 m med vissa koncentrationer.

Det bör emellertid - om så är fallet - ha varit en handelsplats utan någon större omfattning av för dessa platser så typiska verksamheter som t.ex. bronsgjutning. Bronssmältorna är få och gjutkoner saknas. Däremot har flera bitar av hacksilver, en liten silverbarr, en hoptryckt fingerring av silver, drygt 20 silvermynt - främst fragment av arabiska mynt - samt drygt 40 viktlod påträffats. Viktloden är av varierande utformning och ålder men det stora flertalet är polyedriska. Som en jämförelse kan nämnas att antalet viktlod som har påträffats vid utgrävningen av den kända handelsplatsen vid Paviken är 39.

Det är således fullt möjligt att fyndmaterialet från Guldåkern utgör spår av en handelsplats belägen i direkt anslutning till det gotländska landstingets mötesplats under vikingatiden. De handelsindikerande fynden - myntfragment och viktlod - härrör huvudsakligen från 900-talet. Bland övriga föremål finns en guldring, några huvuden till dräktnålar samt bältesbeslag. Fem romerska denarer antyder verksamheter på platsen även i äldre järnålder.

Det är inte uteslutet att verksamheten under äldre järnålder kan ha haft formen av en fast gårdsbebyggelse. Redan under mellersta vikingatid bör emellertid området intill myren i sydöstra delen av Roma sn ha fått en speciell funktion som mötesplats för det gutniska alltinget. Det är sannolikt att området har fungerat som en slags allmänning, där de 20 tingen haft nyttjande- och brukningsrätt till vissa speciella markområden liksom delar av myren. Inom dessa områden - som fick namn efter tingen - har tingen haft bete till hästarna samt de hus som behövdes för inkvartering under tingsförhandlingarna. Från de isländska berättelserna vet vi att varje gård var representerad med ett flertal personer vid tingen. Det kunde alltså röra sig om flera tusen människor som varje år samlades i Roma.

Det är emellertid möjligt att det inte var varje ting som hade ett eget område med sina "bodas". Eftersom endast Burs' och Kräklinge Tingsängar är kända kan det mycket väl vara så att det enbart var settingarna (Bro,

Burs, Hejde, Hoburg, Kräklinge, Rute) som innehade områden med "bodas" och att tingen inom varje sätting fick samsas om utrymmet.

Cistercienserklostret bör ha anlagts på alltingets/landstingets allmänning och förmodligen i nära anslutning till platsen för tingsförhandlingarna. Exakt var den sistnämnda varit belägen är svårt att avgöra idag. Platsen kan dessutom ha flyttats inom allmänningen vid något tillfälle. Tingets mötesplats bör emellertid ha funnits inom Roma klostrets ägor, så som de framträder på skattdokument från 1699. Det är enbart här som tingsnamnen förekommer. Det förefaller dessutom helt naturligt att klostret efter hand har utvidgat sina ägor främst inom Gutnaltingets allmänning samtidigt som tingen och verksamheterna kring detta genom den politiska utvecklingen spelade ut sin roll. I samband med den omfattande uppodling av ängsmarker som ägde rum inom klostrets ägor förändrades landskapet och landskapsutnyttjandet. Vissa områden fick nya funktioner och nya namn och av de gamla tingsnamnen bevarades enbart några få fram till 1699.

Majvor Östergren
Visby

Litteratur och otryckta källor

- Carlsson, A. *Djurhuvudformiga spännen och gotländsk vikingatid. Text och katalog*. Stockholm Studies in Archaeology 5.1983.
- *Vikingatida ringspännen från Gotland. Text och katalog*. Stockholm Studies in Archaeology 8.1988.
- Ersson, P.G. *Kolonisation och ödeläggelse på Gotland. Studier av den agrara bebyggelseutvecklingen från tidig medeltid till 1600-talet*. Meddelanden från kulturgeografiska institutionen vid Stockholms universitet Nr B 27. 1974.
- Fornnordiska sagor*. Bearbetade på svenska av A. Ekermann. Nyutgåva 1983, reviderad av E. Stenborg.
- Holmbäck, Å. & Wessén, E. *Svenska landskapslagar. Fjärde serien: Skånelagen och Gutalagen*. 1946.
- Hyenstrand, Å. *Socknar och stenstugor. Om det tidiga Gotland*. Stockholm Archaeological Reports. Nr 22. 1989.

Jonsson, K. Övergångsskedet mellan vikingatiden och medeltiden och uppkomsten av den medeltida myntningen i Sverige ca 1050-1200. *Hikuin 11*. 1985.

Lantmäterikontorets arkiv i Visby, skattdrägnings- och skifteskartor.

Lindkvist, T. Gotland och sveariket. *Gutar och vikingar*. 1983.

Olsson, I. *Ortnamn på Gotland*. 1984.

Revisionsbok för Gotland 1653. 1. Sudertredingen (Gotlandica 1). 2.

Medeltredingen (Gotlandica 18). 3. Nordertredingen (Gotlandica 19).

Utgivna 1974, 1979 och 1979. Visby.

Snaedal-Brink, T. & Jansson, I. Gotländska runinskrifter.

Gutar och vikingar. 1983.

Yrving, H. *Gotlands medeltid*. 1978.

Östergren, M. *Mellan stengrund och stenhus. Gotlands vikingatida silverskatter som boplatsindikation*. Theses and Papers in Archaeology 2. 1989.

HALLEGÅRDA I HALLA - SOCIAL STRATIFIERING ELLER BARA EN TILLFÄLLIGHET?

Halla socken ligger mitt på Gotland drygt 19 kilometer sydöst om Visby (fig 1). Socken ligger invid den idag starkt uppodlade Romaslätten från vilken den avgränsas av den i nord-sydlig riktning löpande Romamyr. Under medeltiden ingick socknen i Halla Tingslag som rymde 6 socknar

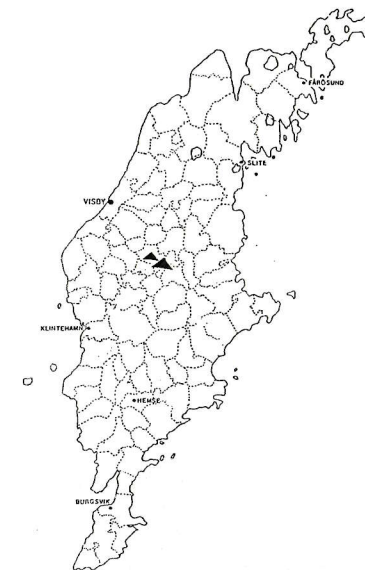


Fig 1. Gotlands socknar. Halla och Roma markerade med stor respektive liten triangel.

och därmed var det största tingslaget på ön (Herlitz 1979 s 54). Halla socken bestod år 1653 av 5 hela och 6 halva hemman (Revisionsbok för Gotland 1653, Halla sn). Skattejorden utgjorde vid denna tid 89% av antalet gårdar på ön som helhet, att jämföra med Hallas 82% (Siltberg 1986 s 202). Undantagen utgjordes i Halla av två mindre brukningsenheter, vilka tidigare legat under cistercienserklostret i Roma. Socknens största gård var skattehemmanet Hallegårde om 18 marckeleij och 26 tunnland åker (Revi-

sionsbok för Gotland 1653, Halla sn). Varken antalet gårdar i Halla eller brukningsenheternas storlek framstår vid en jämförelse med ön i övrigt som anmärkningsvärd (Siltberg 1986 s 202 ff). Istället framstår Halla som en högst normal gotlandssocken.

Det finns dock andra företeelser i Halla som är anmärkningsvärda och som skiljer ut socknen från många andra gotlandssocknar. I första hand gäller det det stora Broa/Högbro-gravfältet (fig 2, fornl 46, 48, 79) med

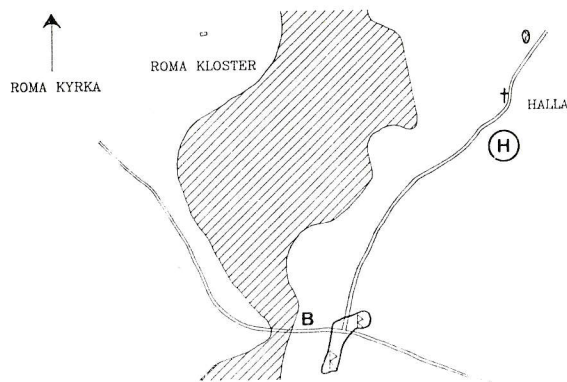


Fig 2. Del av Halla och Roma socknar med Halla kyrka, Hallegårde (H) och Roma kloster. Snedstreckat fält markerar Romamyra som också utgör gräns mellan de två socknarna. Notera vadstället vid Högbro/Broa (B) liksom platsen för det stora gravfältet och bildstenarna. Enligt traditionen utgjorde också myrövergången vid Högbro böndernas sista försvarsposition under inbördesstriderna 1288.

sina sannolikt ursprungligen mer än 700 gravar (muntlig uppgift Ann-Marie Pettersson RAGU, se även Orrling 1970). Gravfältet som är ett av öns största tycks uppvisa en kontinuitet från romersk järnålder till vikingatid och där särskilt de rika vendeltida och tidigvikingatida gravarna (fig 3) tilldragit sig uppmärksamhet (Salin 1922, Nylén 1967, 1979, Hyenstrand 1989 s 124 ff). På gravfältet har exempelvis fyra vendeltida hjälmar påträff-

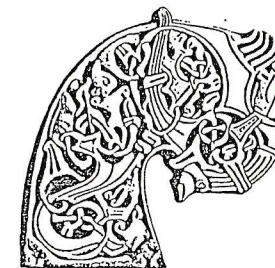


Fig 3. Förgyllt lejonhuvud av brons (höjd 45 mm) påträffat i rytta- och vapengrav på Broagravfältet omkring 1899 (Salin 1922 fig 4).

fats att jämföra med de åtta som framkommit på ön i övrigt och gravfältet har också av Åke Hyenstrand nyligen föreslagits representera en "storgård eller godsbildning, ett säte för en stormannasläkt med hövdingafunktioner" (ibid, jfr även s 55). Något som ytterligare markerar gravfältets särställning är det 20-tal bildstenar som stått på eller i anslutning till Broa/Högbro. Halla socken har därmed det näst högsta antalet bildstenar på ön (ibid s 30).

Hallegårde i Halla – En befäst sätesgård?

Socknen har uppenbarligen ursprungligen fått sitt namn av det stora hemmanet Hallegårde, beläget knappt 250 meter söder om Halla kyrka (fig 4). På Hallegårde stod på 1800-talet resterna av två stenhus varav åtminstone ett skall ha varit ett medeltida tvåvåningshus med slagna valv (Herlitz 1970). Av dessa byggnader återstår idag ingenting ovan mark. Ännu i mitten på 1800-talet tycks åtminstone den ena av byggnaderna ha varit någorlunda intakt men med tiden kom den att nyttjas som stenbrott (ibid). De sista resterna ska enligt uppgift energiskt ha brutits ner så sent som i detta århundrade – "han höll på i Steinhuse heil vintrar" – varefter den stolte markägaren nöjd ska ha konstaterat: "Den här har ja arbetat bort" (Herlitz 1979 s 69 ff).

På den gotländska landsbygden finns spår av ett stort antal profana stenhus från medeltiden. Vad som emellertid gör stenhusen på Hallegårde speciella är det faktum att de ligger mitt i en borganläggning bestående av tre koncentriskt lagda vallar med vallgravar (fornl 62). Borgen har säkert ursprungligen haft en sluten cirkelform, c:a 200 meter i diameter, men idag är den endast delvis identifierbar ovan mark (Manneke 1979 bild 1). I nordös-

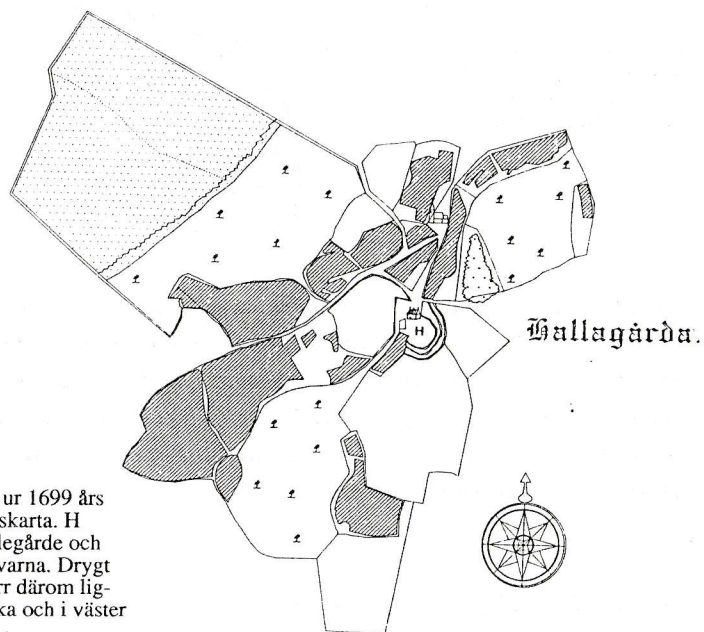


Fig 4. Utsnitt ur 1699 års skattdokument. H markerar Hallegården och de tre vallgravarna. Drygt 250 meter norr därom ligger Halla kyrka och i väster Romamyra.

tra delen av anläggningen kan man tydligt se konstruktionen med de 10–15 meter breda vallarna och de 4–6 meter breda vallgravarna med en nivåskillnad på närmare två meter (fig 5, jfr även fig 4). På andra ställen har odling sedan åtminstone 1600-tal successivt utplånat de mesta spåren av vallar och vallgravar i markytan. På 1699 års skattdokument har lantmätaren också noterat – "synas efter trenne grävna vallar" (Lantmäteriarkeivet: Go. Halla sn 1,2).

I samband med att ett avlopp våren 1990 skulle grävas för en av fastigheterna inne på borgområdet gavs det möjlighet för Riksantikvarieämbetets Gotlandsundersökningar, RAGU, att arkeologiskt delundersöka anläggningen. Ett äldre rörschakt togs på nytt upp från fastigheten och tvärs igenom vallanläggningen. Schaktväggen dokumenterades och dessutom

gjordes en mindre utgrävning på en yta, 6 x 4 meter, mitt på borganläggningen (fig 5). Rörschaktet grävdes genom ett område där vallanläggningen ej längre var synlig ovan mark. I sektionen avtecknade sig de två inre vallgravarna som halvmeter-djupa försänkningar nedgrävda i den sterila sanden. Bredden var här drygt 9 meter för den innersta graven och c:a 4 meter för den andra. Vid den inre gravens västra kant framkom resterna av en spetsad påle. I botten på vallgraven låg ett lager med sotig sand och träkol, i vilket kolprov kunde tas. I fyllningen över detta framkom både träkol och skörbränd sten. Även den andra vallgraven innehöll ett skikt med sotig sand och träkol. Den tredje yttre vallgraven avtecknade sig inte alls i sektionen och överhuvudtaget syntes inga ytterligare konstruktionsspår som exempelvis valluppfyllning eller pålverk i det smala schaktet.

Inne på borgområdet framkom vid utgrävningen ett metertjockt kulturlager innehållande en rad intressanta fynd. Längst ner, nergrävt i den sterila sanden påträffades ett kraftigt stenskott stolphål. I fyllningen framkom en keramikskärva av A-gods av vikingatida typ. Vikingatida keramik förekom även i rörschaktets bottenlager. Över detta kvartsmeter tjocka skikt av humushaltig sand låg ett kraftigt ihopbränt kalkbrukslager. Detta lager täcktes i sin tur av ett raseringslager med en senmedeltida datering. I fyndmaterialet från det senare ingick bl a ett flertal arborstsbultar och lansettformade pilar. Tvärs genom utgrävningssytan löpte en, upp till 0,8 meter bred nedgrävning. Den senare skar genom kalkbrukslagret och var grävd långt ner i den sterila sanden. Fyllningen innehöll ett blandat medeltida och efterreformatoriskt fyndmaterial, men intressant är att notera inslaget av finhuggna stendetaljer, bl a en kolonnbas. Möjligen ser vi här spår av 1800-talets och det tidiga 1900-talets intensiva rivningsverksamhet på Hallegården.

Den trots allt mycket begränsade undersökningen bekräftar att en eller flera medeltida stenbyggnader stått på platsen. Vapendetaljerna antyder dessutom att Hallegården under medeltid åtminstone periodvis haft en reell försvarsfunktion. Stenhusen bör vara högmedeltida men om vallanläggningen är äldre än så kan inte avgöras utan ytterligare undersökningar. Det stenskodda stolphålet samt framför allt den vikingatida keramiken antyder dock rötter ner i förhistorisk tid (jfr Manneke 1983). Som en illustration av detta kan nämnas att Gotland rymmer närmare 100 borganläggningar av "fornborgstyp" av vilka ett tiotal är "flatmarksborgar" av den typ som vi

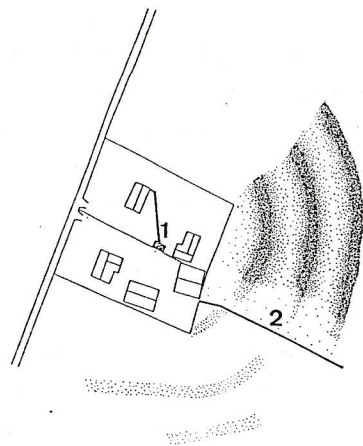


Fig 5. Förenklad schaktplan visande 1990 års undersökning på Hallegårde. På marken synliga vallar och vallgravar markerade. 1 = undersökt yta. 2 = äldre rörschakt, sektionssritning.

Situationsplan
Hallegårde 1:39 och 1:14
Halla sn

möter vid Hallegårde (jfr Manneke 1979 s 11 ff, 1983 s 60, Engström 1985). Den senare är dock den enda som kan kopplas till profan stenhusbebyggelse. Det finns emellertid ytterligare en borganläggning som ändå bör nämnas i detta sammanhang – Elinghem i Hangvar. Innanför en cirkelrund vall och vallgrav ligger Elinghems ödekyrka. Kyrkan torde ha uppförts vid mitten på 1200-talet medan vallkonstruktionen av sten ger ett betydligt mer "ålderdomligt" intryck. Den mest kända anläggningen av "flatmarkstyp" torde annars vara den totalundersökta Havors fornborg i Hablingbo socken, som kan dateras till århundradena före Kristi födelse (Manneke 1979, 1983). Även om flertalet anläggningar av denna typ givit dateringar till äldre järnålder finns ändå några vikingatida och medeltida nedslag. Förhoppningsvis kommer ett antal 14C prover från årets undersökning på Hallegårde att kunna klarlägga borgens datering, liksom om de vikingatida skärvorna hör från en aktivitet på platsen långt före stenhus och vallar.

Halla kyrka – En patronatskyrka?

Strax intill Hallegårde ligger som tidigare påpekats Halla kyrka (fig 4). Strelow anger i sin krönika från år 1633 kyrkans byggnadsår till 1196

(Thunmark 1980 tab 1). En dopfunt tillskriven Hegwaldr dateras av Roosval till omkring 1120 vilket kan innebära att en träkyrka tidigare funnits på platsen (Roosval 1952).

Den nuvarande kyrkan är av klövsadelstyp och består av ett romanskt långhus och torn med ett stort gotiskt kor i öster (fig 6–7). Äldst är långhuset, som sannolikt låter sig dateras till 1100-talets slut eller 1200-talets början. Tornet uppfördes strax därefter, troligen under 1200-talets första fjärdedel. Sakristian och det stora gotiska koret, vilket ersätter ett romanskt absidkor, torde ha tillkommit vid 1300-talets mitt. Långhuset har i söder en enkel rundbågig portal i två språng. På en av omfattningsstenarna i öster finns en ryttarrelief bestående av en ryttare till häst med toppig hjälm, lans och triangulär sköld.

Vid uppförandet av koret placerades detta några meter öster om det romanska långhuset för att utrymme skulle finnas för det nya tänkta långhuset. Då detta ej komma att uppföras sammanbands det äldre långhuset och det nya koret med en smal mur.

I det gotiska korets sydöstra hörnkedja sitter två runstensfragment inmurade (G 138), den bevarade texten lyder: "...god läkare (?)...hans hustru lät rista minnesmärket efter Gairhjälm...deras ende son dräpte lybeckare...stenar(?) efter far och son, de båda. Gud hjälpe...." (Hyenstrand 1989 s 106).

I tornet finns ovan bottenvåningens tunnvalv ett rum som öppnar sig mot långhuset i öster (fig 7). Rummet får vidare ljus från två håll genom öppningar med fint huggna kolonetter i den norra och södra tornmuren. Det har ej gått att följa altartjänsten från rummet. Sikten har skymts av den öppna takstolskonstruktionen och den äldre romanska triumfbågsöppningen har sannolikt varit både lägre och trängre. Eventuellt har det funnits en läktare i eller ovan tornbågen, vilken förenats med tornrummet genom en trappa. Idag har långhuset ett platt innertak av trä.

Rummet i tornet är sannolikt ett emporium, uppfört enligt direktiv från kyrkans patronus från vilket han och hans familj skulle kunna följa altartjänsten. Liknande emporievåningar återfinns annars, med undantag för Follingbo kyrka, inte i kyrkor på den gotländska landsbygden, något som gör Halla unik bland de 96 medeltida landsortskyrkorna (Lagerlöf & Svanström 1973). I Visby förekommer däremot emporievåningar i S:t Maria, S:t

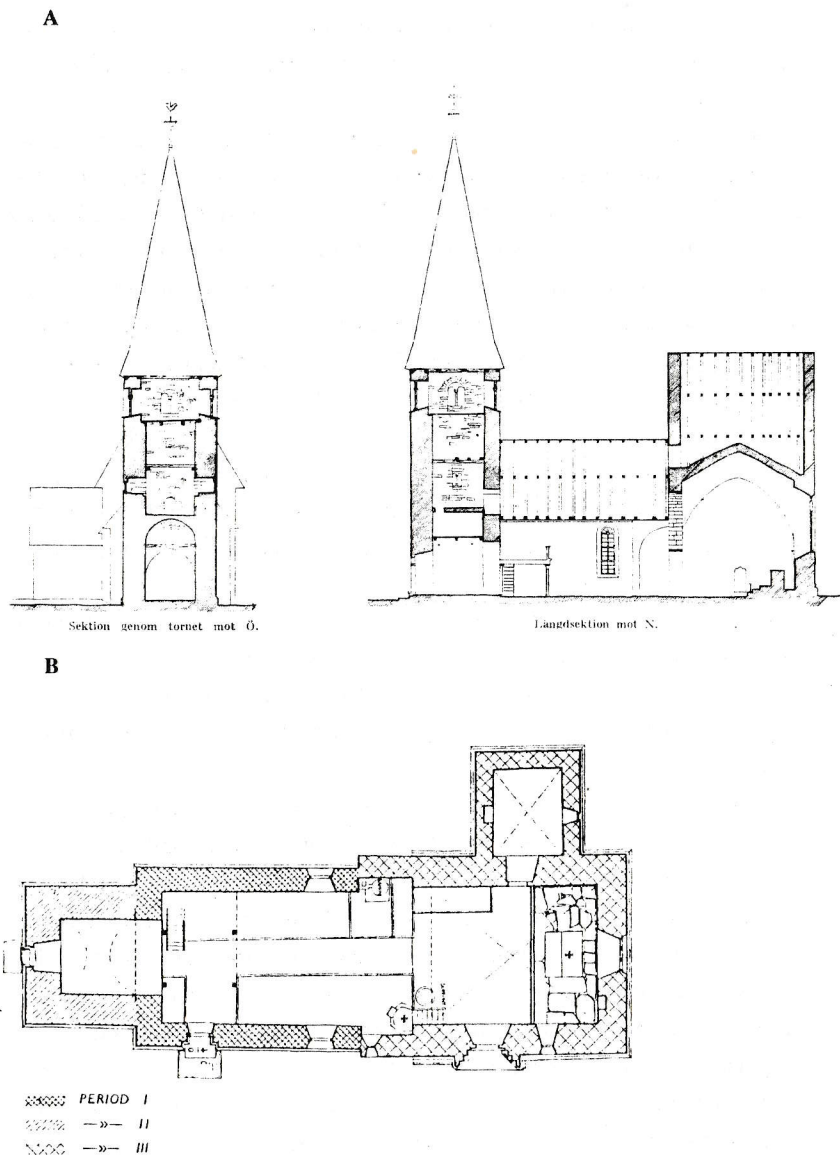


Fig. 6. Halla kyrka. A. Sektion. B. plan (ur Sveriges kyrkor)

Drotten, S:t Olof och Helge And's kyrkan (Lagerlöf & Svanström 1973, Bohrn & Westerlund 1977, Bohrn & Svanström 1981). Av dessa kan åtminstone Helge And's kyrkan, troligen identisk den tidigare S:t Jakob, ses mot bakgrund av en utpräglad "aristokratisk" miljö genom sin koppling till biskopen i Riga, den tyske riksfursten och korsfararen Albertus (Gallén 1972, 1982, Bohrn & Svanström 1981).

En gotländsk stormannasläkt?

Att det är herren till Hallegårde som låtit uppföra sockenkyrkan i Halla förefaller mot bakgrund av ovanstående som högst sannolikt (Roosval 1952) liksom att det också finns ett samband mellan herren eller herrarna till Hallegårde och det stora Broa/Högbrogravfältet med sina bl a rika ryttar- och vapengravar (Salin 1922, Nylén 1979). Vi skulle här med andra ord se spår efter ett socialt skikt representerande en lokal hövdinga- eller storbondklass med månghundraåriga rötter i området. Det skall dock poängteras att det stora flertalet gravar på Broa/Högbrogravfältet har ett högst anspråkslöst innehåll (muntlig uppgift Ann-Marie Pettersson RAGU). Med hänsyn till gravfältets storlek och långa nyttjandetid kan det däremot mycket väl ha avsatts av ett stormanna-hushåll om förslagsvis ett tjugotal individer och där de mer statusladdade gravarna antas representera hövdingarna och deras närmaste (jfr Ambrosiani 1983 s 17 ff). En alternativ tolkning vore att gravfältet istället representerar ett par tre hushåll av normal storlek (Broberg 1990 s 91 ff). Det senare alternativet förefaller dock mindre sannolikt mot bakgrund av att gravfältet bl a gett fynd av hjälmar, vapen och ryttarutrustningar.

Den yngre järnålderns och den äldre medeltidens Gotland torde knappast kunna betraktas som ett "egalitärt" samhälle av socialt jämbördiga individer. Istället antyder såväl det skriftliga som det arkeologiska materialet ett starkt differentierat samhälle med betydande skillnader i status och ekonomiskt välstånd. Om vi sedan väljer att kalla representanterna för detta övre sociala skikt storbönder, hövdingar eller småkungar torde ur denna aspekt vara av mindre intresse. Det väsentliga är förekomsten av ett aristokratiskt samhällsskikt med internationella kontakter och kontinentala förebilder, dessutom uppenbarligen ett överklassskikt med i flera fall mycket lång kontinuitet bakåt i den gotländska förhistorien.

Herrarna till Hallegårde, cistercienserna i Roma och det gotländska alltinget.

Det nära sambandet mellan cistercienserorden och den äldre medeltidens kungaätter är ett sedan länge observerat faktum (Cistercienserordenen KHL, Rosén 1949, jfr även Holmström & Tollin 1986 s 16 ff). De ledande familjernas intresse för cistercienserna har bl a yttrat sig i form av frikostiga donationer i samband med klostrens etablering liksom att medlemmar ur den kungliga familjen och enskilda personer ur högaristokratin valt gravplats i klosterkyrkorna (Karlsson & Sigsjö 1987 s 8). Exempel på hur större godsegendomar donerats till nygrundade klosterstiftelser finns från Varnhem och Gudhem i Västergötland, Alvastra och Vreta i Östergötland och Sko i Uppland. I de förstnämnda fallen är det gamla familjegods tillhöriga den Erikska och Sverkerska kungaätten som skänkts medan det i fallet Sko är Knut Långes sätesgård som doneras. Knuts son, tronpretendenten Holmger Knutsson ligger också begravd i klosterkyrkan i Sko liksom Birger Jarl i Varnhem (Svanberg 1989 s 90 ff respektive 71 ff).

Det finns inte minst mot bakgrund av det tydliga intresse som de tidiga kungaätterna visade för cistercienserna anledning att fråga sig om det inte också på Gotland finns en koppling mellan orden och den lokala aristokratin. Roma kloster – Sancta Maria de Gutnalia - grundades år 1164 som ett "dotterkloster" till Nydala i Småland (Lagerlöf & Svanström 1984 s 221). Klostret växte snabbt i betydelse och hade vid medeltidens slut ett godsintehav både på Gotland och i Balticum.

Roma socken ligger centralt på Gotland (fig 1) och var också platsen för det gotländska alltinget, något som Majvor Östergren diskuterat ovan. Socknen utgörs idag av en öppen odlingsbygd med den högmedeltida sockenkyrkan belägen knappt 1,5 kilometer nordväst om klostret. Roma har också uppenbarligen under lång tid markerat gränsen för Visbys omedelbara omland och influensområde på ön (Lindquist 1980).

Enligt författarnas uppfattning finns med största sannolikhet ett nära samband mellan klosteretablering och allting i Roma och stormännen i Halla. Vad vi ser här tycks vara en lokal maktstruktur med kontinuitet från romersk järnålder och fram i högmedeltid, en struktur som manifesterar sig i statusbetonade gravar, bildstenar, stenhus, befästningsverk och patronat-skyrka. Det kan dessutom finnas anledning att peka på Gutasagens uppgif-

ter om det forntida Gotlands indelning i tre delar - "*De skiftade sedan Gotland i tre tredingar så att Graip, den äldste, fick nordligaste tredingen, Gute den mellersta och Gunnfjaun, den yngste den sydligaste...*" (Hyenstrand 1989 s 116). Kanske är det just "Halla-ättens" maktsfär som skymtar bakom sagans Gute och den "mellersta tredingen". Att denna stormannaätt, för att ytterligare befästa och hävda sin ställning på ön, också tagit initiativ till alltingets etablering i Roma liksom till cistercienserklostret förefaller inte heller orimligt. Medan alltinget ur detta perspektiv snarast representerar en ren kontroll-och maktfunktion bör cistercienserna istället haft en mer statusmarkerande betydelse, såväl internt som externt riktad. I förlängningen av ovanstående tanke skulle även den äldsta gotlandsmyntningen ha kunnat tjäna som en manifestering av "Halla-ättens" maktposition.

En ytterligare indikation på Halla-områdets betydelse finns i en lokal tradition som hävdar att gotlandsbönderna i samband med stridigheterna med Visby-borgarna 1288 skall ha dragit sig tillbaka till den strategiskt viktiga myrövergången vid Högbro, mellan Roma och Halla, och där besegrats (Herlitz 1970). Måhända innebär maktkampen och händelserna 1288 också slutet för Halla/Roma-området som politiskt och samhälleligt maktcentrum på ön.

Ovanstående resonemang kan måhända tyckas spekulativt men samtidigt förefaller det föga troligt att en mängd, av varandra helt oberoende, indikationer på social stratifiering rumsligt skulle sammanfalla inom en yta om knappt 2 x 2 kilometer utan att också ett socialt/politiskt sammanhang förelåg. Kanske kommer de fortsatta undersökningarna i området att närmare kunna klarlägga detta.

Anders Broberg, Peter Manneke, Christian Runeby & Eric Svanström.
Visby.

Litteratur

- Ambrosiani, B. Background to the boat-graves of the Mälaren valley. *Ven del Period Studies*. 1983.
- Bohrn, E. & Svanström, G. *Helge And's ruin och hospitalet. Sveriges kyrkor No 184*. 1981.

- Bohrn, E. & Westerlund, P.-O. *S:t Nicolaus och S:t Clemens. Sveriges Kyrkor No 169*. 1977.
- Broberg, A. *Bönder och samhälle i statsbildningstid. En bebyggelsearkeologisk studie av agrarsamhället i Norra Roden 700–1350*. Upplands Fornminnesförenings Tidskrift 52. 1990.
- Engström, J. *Torsburgen. Tolkning av en gotländsk fornborg*. Aun 6. 1984.
- Gallén, J. Helgeands i Visby – St Jakob? *Fornvännen*. 1972.
- Rigabiskoparna och Helgeands (St Jakob) i Visby. *Gotländskt Arkiv* 1982.
- Herlitz, J. Den gamla Hallegårdaborgen och släkten Schmidt. *Gotlands All ehanda* 31/1 1970.
- *Minnen från en bygd*. 1979.
- Holmström, M. & Tollin, C. *Alvastra klostres äldre gods innehav. Framväxt och rumslig struktur med jämförelser av kontinental förhållanden.. Seminarierapport. Medeltidens samhälle och kultur i Vadstenabygdens spegel*. Stockholms universitet. 1986.
- Hyenstrand, Å. *Socknar och stenstugor. Om det tidiga Gotland*. Stockholm Archaeological Reports 22. 1989.
- Karlsson, J.M. & Sigsjö, R. *Varnhems kloster – Kyrkan – Ruinerna – Museet*. 1987.
- Lagerlöf, E. & Svanström, G. *Gotlands kyrkor. En vägledning*. 1973
- Lindquist, S.-O. Visby börjar i Roma. Några funderingar med anledning av en utställning. *Gotländskt Arkiv* 1980.
- Manneke, P. Havor i jämförelse med andra fornborgar. *Arkeologi på Gotland. Gotlandica* 14. 1979.
- Gotlands fornborgar. *Gutar och vikingar*. 1983.
- Nylén, E. En oskadad glasbägare bland nya rika fynd från gotländsk folkvandringstid och vendeltid. *Gotländskt Arkiv* 1967.
- Orrling, C. *En presentation av gravfältet Broa i Halla och Högbro i Roma. Särskilt järnålderns per IV och V*. Trebetygsuppsats. Arkeologiska institutionen vid Stockholms Universitet. 1970.
- Revisionsbok för Gotland 1653. 2. Medeltredingen. Gotlandica* 18.
- Rosén, J. *Kronoavsöndringar under äldre medeltid*. Skrifter utgivna av Kungl Humanistiska Vetenskapssamfundet i Lund. 1949.
- Roosval, J. *Halla kyrka. Sveriges kyrkor No 32*. 1952.

- Siltberg, T. Gårdar, mark och människor – gotländsk kameralthistoria. *Gotländskt Arkiv* 1986.
- 1699 års Skattläggningskarta. Lantmäteriarkivet i Visby. Halla sn1, 2.
- Salin, B. Fyndet från Broa i Halla, Gotland. *Fornvännen* 1922.
- Svanberg, J. *Furstebilder från folkungatid*. Skrifter från Skaraborgs läns museum 9. 1989.
- Thunmark, L. Om de gotländska kyrkornas ålder. *Gotländskt Arkiv* 1980.

VAR DET BARA ADAM SOM GRÄVDE?

Det är trevligt att META börjat recensera. Att skriva och sprida recensioner är viktigt, eftersom det är svårt både att hitta och att hinna följa relevant litteratur.

Jag vill ta chansen och kommentera/komplettera recensionen av Göran Dahlbäcks bok "I medeltidens Stockholm." "M.A." avslutar recensionen med: "är rikt illustrerad med de flesta bilderna i färg." Det låter vackert och det är det. Men jag vill tala om varför jag retat mig på bildurvalet.

Av tabellen framgår hur Dahlbäcks motiv fördelar sig. Enbart bilder med människor är medräknade.

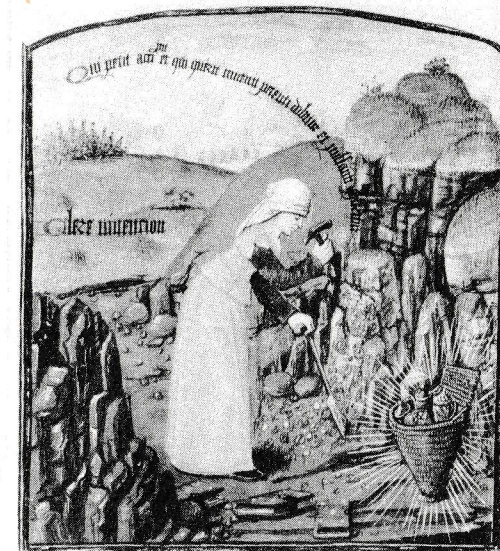
Motiv med medeltida människor i "I medeltidens Stockholm"

en man	män	man o kvinna	en kvinna	kvinnor	kvinnor o män	summa
49	26	6	2	2	14	98

Tre fjärdedelar av bilderna visar således en eller flera män. De flesta individuerna avbildas under yrkesutövning. Av de 23 bilderna där någon kvinna finns med har inte mindre än åtta religiös anknytning. Ett illustrativt träsnitt visar dock Jungfru Maria som tvättar Jesusbarnets lindor. Fem visar respektive begravning, skelett, bestraffning, kvinnor som slåss och toalettbesök. De tio resterande kan möjligen med god vilja beteckna normala mänskliga relationer och aktiva kvinnor.

Men hur är det nu med "den andra halvan av mänskligheten"? Är det kanske så att det är svårt att hitta bilder på kvinnor från medeltid? Och kanske kan urvalet bara illustrera viss verksamhet?

År 1987 publicerade Bergs förlag i Stockholm "Ur medeltida kvinnoliv. En rikt illustrerad evighetskalender." (översättning av en engelsk publikation från 1985) Boken har sammanställts av Sally Fox. År 1988 utkom ytterligare en liten volym av samma författarinna nämligen "Medeltida kvin-



Gruvarbetare. Ur: Medeltida kvinnoliv. En rikt illustrerad evighetskalender. Sammanställd och redigerad av Sally Fox. Berghs förlag AB. 1987. Original: Montferant. Les douze dames de rhetorique. Ms Fr 1174.f.29r. Frankrike, fjortionhundratalet. Bibliotheque Nationale, Paris.

nor. En illuminerad adressbok." Samma förlag har spritt denna lilla bok. Båda kan köpas t. ex i Historiska museets museibutik i Stockholm.

Själv har jag låtit framställa diabilder ur dessa både för undervisning och populärvetenskapliga föredrag. Och vad kan man nu lära ut med hjälp av dessa bilder?

Jo, att kvinnor i det medeltida Frankrike, England, Italien, Holland arbetade som murare, i skörden; de jagade och försvarade slott. Kvinnorna mjölkade kor, spann, arbetade i kålgården, bar säd till kvarnen och dekaterade vin. Kvinnorna var kirurger, konstnärinnor, skräddare, gruvarbetare och smeder. De musicerade, undervisade och band nät. Kvinnorna vårdade sjuka, tillredde mediciner och assisterade vid förlössningar. De sålde bröd, smör, fisk och smycken, odlade silkesmaskar.

Varför finns inte en enda av dessa vackra och informativa bilder i Dahlbäcks bok? Eller andra från de medeltida illuminerade handskrifterna? Detta är desto sorgligare eftersom boken främst riktar sig till allmänheten.

Elisabeth Iregren

Lund

META
MEDELTIDSARKEOLOGISK TIDSKRIFT

META:s styrelse/huvudredaktion

Peter Carelli
Lars Ersgård
Henrik Klackenber
Aina Mandahl
Mats Roslund

suppleanter:
Anders Jonasson
Karna Jönsson
Märit Thurborg

META:s omslagsbild: Christina Borstam, Lund,

META ges ut som medlemstidning av Medeltidsarkeologiska föreningen. Medlemskap i föreningen erhålles genom att medlemsavgiften (för år 1990 kr 75:-) insättes på postgironummer 45 32 11-5. Manusbidrag till tidsskriften insändes till Medeltidsarkeologiska föreningen, Arkeologiska institutionen, Krafts torg 1, 223 50 Lund.

Tryckt med bidrag från Humanistisk-samhällsvetenskapliga forskningsrådet

KF-Sigma tryckeri, TLTH, Lund.
ISSN 0348-7903

INNEHÅLL

REDAKTIONELLT		1
TEMA: GOTLAND UNDER VIKINGATID OCH TIDIG MEDELTID		
<i>Visbyredaktionen</i>	En inledande kommentar	2
<i>Anders Carlsson</i>	Gotland och Visby mellan vikingatid och medeltid - ett debattinlägg.	4
<i>Gun Westholm</i>	Visby - Bönders hamn och handelsplats. En efterskrift.	16
<i>Johan Rönnby</i>	Bulverket - varumagasin, motståndsfäste eller platsen för Gotlands tidigmedeltida femtekolonnare?	35
<i>Kenneth Jonsson</i>	Den äldsta gotländska myntningen.	42
<i>Majvor Östergren</i>	Det gotländska alltinget och cistercienser-klostret i Roma.	54
<i>Anders Broberg et al.</i>	Hallegårde i Halla - Social stratifiering eller bara en tillfällighet?	67
DEBATT		
<i>Elisabeth Iregren</i>	Var det bara Adam som grävde?	80