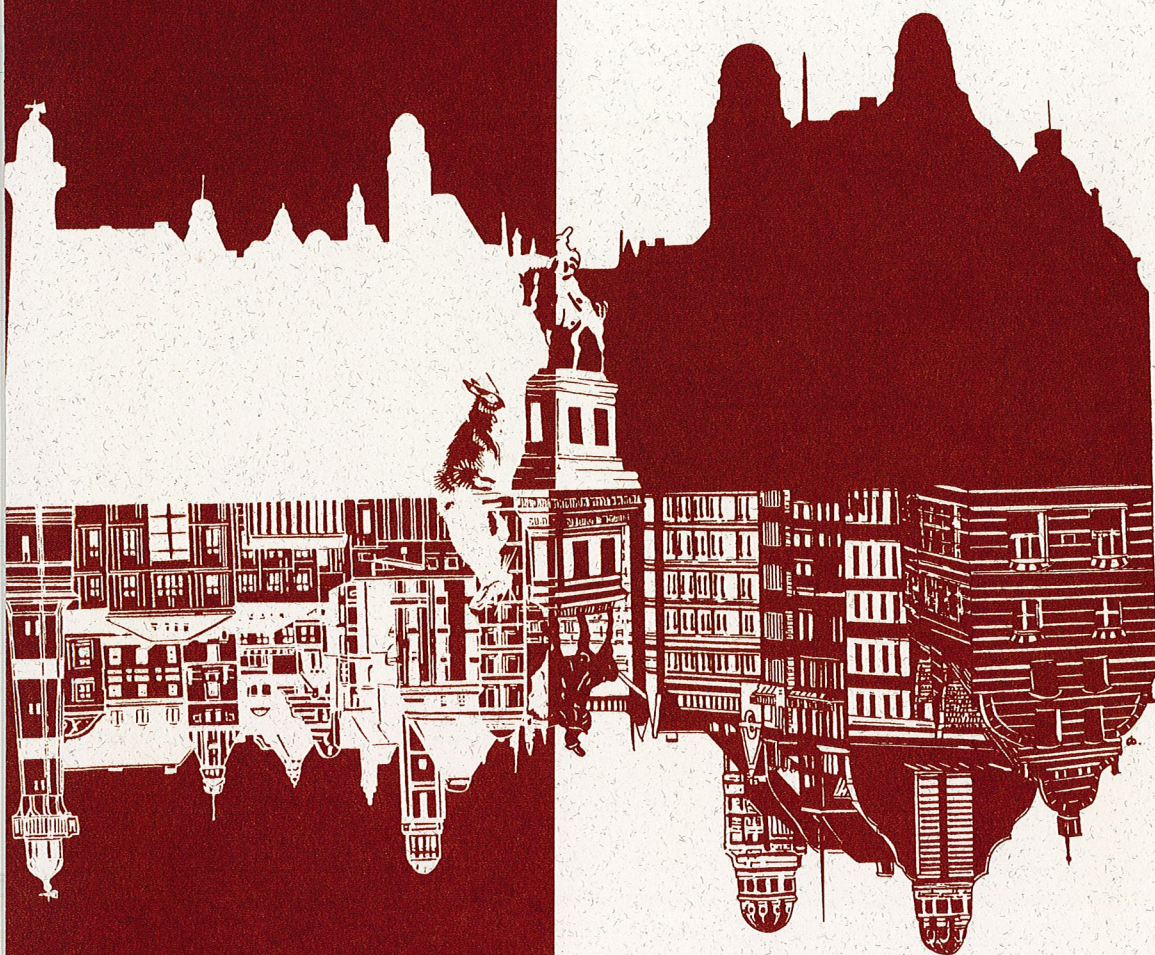


META

medeltidsarkeologisk tidsskrift



NR 2 1996

META

medeltidsarkeologisk tidskrift

Arkeologiska institutionen, Sandgatan 1,
S-223 50 Lund.

Tel: 046-2227940. Fax: 046-2224214.

E-mail: Lars.Ersgard@ark.lu.se

META ges ut som medlemstidning av Medeltidsarkeologiska föreningen och kommer ut med fyra nummer per år. Medlemskap i föreningen erhålles genom att medlemsavgiften (för år 1996 kr 150:-) insättes på postgironummer 45 32 11-5.

META:s styrelse/redaktion: Peter Carelli, Lars Ersgård, Ingrid Gustin, Anders Jonasson, Mats Mogren, Mats Roslund, Katalin Sabo.

Tryckt med bidrag från Humanistisk-samhällsvetenskapliga forskningsrådet

Grafisk form: Eric Runestam

META:s omslagsbild: Christina Borstam, Lund

Tryck: KFS i Lund AB

ISSN 0348-7903

INNEHÅLL 1996: 2

- 1 Redaktionellt
- 3 *Gunhild Eriksdotter*
Byggnadernas stratigrafi - exempel på byggnadsarkeologisk metodik
- 20 *Gunilla Gardelin*
Byggnader - ett hotat källmaterial
- 33 *Petter Jansson*
Några byggnadsarkeologiska funderingar
- 42 *Kristina Johnsson*
På kurs i Praktisk byggnadsarkeologi
- 45 *Anders Reisnert*
Några aspekter på byggnadsarkeologi och byggnadsvård från Malmös horisont.
- 52 *Pia Wallin*
Vad är det som behövs? Argument för en arkeologisk dokumentation av byggnadsminnen.
- 56 *Carl Olof Cederlund*
Om vikingaskeppssyndromet: innebörd, uttryck och rollspel
- Bodil Petersson*
- 74 *Trelleborgen i Trelleborg - borgen och boken*
- 81 *Jes Wienberg*
Arkeologiska liv lästa

Christina Borstams omslagsbild bär titeln "Den som inte ser ner - får se upp"

Redaktionellt

Om META är representativ för vad som sker inom skandinavisk medeltidsarkeologi så har ämnet fått en oerhört bredd de senaste åren. Den senaste tidens META-nummer har exempelvis innehållit tematiska block kring arkeologisk metod, nyare tids arkeologi och marinarkeologi. Spännvidden ökar ännu mer med detta nummer som innehåller ett temablock kring byggnadsarkeologi. Det har på senare år varit rätt så tyst kring detta ämnesområde - i alla fall i META - men nu tycks en "ny generation" av byggnadsarkeologer ha vuxit fram. Flera av dem lägger i detta META-nummer fram resultat och reflexioner kring den byggnadsarkeologiska verkligheten.

Gunhild Eriksdotter presenterar i sin artikel hur byggnadsarkeologin rent konkret kan användas och använder sig av två exempel, 1200-talstornen i Siena och klostret i Dalby. Gunilla Gardelin påvisar minst sagt allvarliga problem som byggnadsarkeologerna ställs inför, nämligen att även byggnader förändras och förstörs med tiden. Av denna anledning är den byggnadsarkeologiska dokumentationen oerhört betydelsefull. Petter Jansson visar i sin artikel att byggnadsarkeologiska undersökningar av kyrkor inte bara betyder dokumentation av stötfogar, tegelskift och kalkbruk. Kyrkundersökningarna innehåller en rad moment som sammantaget ger kulturhistoriskt mycket intressanta bidrag.

Kristina Johnson och Anders Reinsnert kan kanske representera det nya och det gamla inom byggnadsarkeologin. Kristina Johnson ger oss en inblick i hur den byggnadsarkeologiska sommarkursen vid Lunds universitet var upplagd, medan Anders Reinsnert delar med sig av närmare 17 års erfarenheter som byggnadsantikvarie i Malmö. Det byggnadsarkeologiska temablocket avslutas av Pia Wallin som argumenterar för nödvändigheten av dokumentation av byggnader på samma villkor som för fornlämningar under mark.

Den marinarkeologiska debatten seglar i detta META-nummer vidare. Carl Olof Cederlund tar fasta på vikingaskepps-syndromet och passar på att kommentera sina kritiker. Frågan är om debatten avslutas med detta inlägg?

Avslutningsvis två bidrag som tar sin utgångspunkt i ny arkeologisk litteratur. Bodil Petersson ger oss en personlig skildring av boken om trelleborgen i Trelleborg samt diskuterar rekonstruktionen av densamma. Jes Wienberg ger oss i sin artikel en kort inblick i något så ovanligt som en bok om arkeologer - skriven av arkeologer.

Slutligen vill META-redaktionen tacka Gunhild Eriksdotter och Gunilla Gardelin som varit "remablocks-ansvariga" i detta nummer.

Ha en skön sommar!

META-redaktionen i Lund

Erik Cinthios forskningsfond

Erik Cinthios forskningsfond instiftades 1989 och har som syfte att lämna bidrag till avhandlingsarbeten i medeltidsarkeologi vid Lunds universitet. Fonden förvaltas av Medeltidsarkeologiska föreningen. En särskild stipendienämnd beslutar om fördelningen av bidragen. Dess ledamöter utgöres av professorn i medeltidsarkeologi, en representant för Medeltidsarkeologiska föreningens styrelse samt en representant för doktoranderna i medeltidsarkeologi.

Medeltidsarkeologiska föreningens styrelse har beslutat att under 1995 utlysa ett stipendium om **5000 kronor**.

Ansökan med motivering sändes till adress: **Medeltidsarkeologiska föreningen, Sandgatan 1, 223 50 Lund**. Ansökan skall innehålla en kortfattad beskrivning av det aktuella avhandlingsprojektet, en kostnadsberäkning för detta samt en tydlig angivelse av ändamålet med den sökta summan. Ansökan skall vara styrelsen tillhanda **senast den 30 september 1996**.

Med avhandlingar i medeltidsarkeologi avses större vetenskapliga verk i ämnet, inte endast doktorsavhandlingar. Vid utdelandet av stipendier ur Erik Cinthios forskningsfond kommer dock stipendienämnden att prioritera sistnämnda arbeten.

Medeltidsarkeologiska föreningens styrelse

Byggnadernas stratigrafi

- exempel på byggnadsarkeologisk metodik

Gunhild Eriksdotter

Abstract

The consequences of a diffuse legislation concerning our historical buildings has lead to few investigations when restorations and rebuildings are being done, which in turn means that our basic research material is very scanty. We have to argue with clear intensions what our aims and problems are in order to make building archaeological investigations reality. The greater part of our historical buildings show a very complicated masonry with a multiplicity of events, which in an interpreted form has to be illustrated in a distinct way. This can be done by using Harris matrix. When a building is being measured and stratigraphically read, the contexts can be placed in a relative chronological order in the diagram, the Harris matrix. In this article I discuss some examples where a stratigraphical reading and Harris' matrix have been practiced.

På grund av en diffus lagstiftning försvinner kulturhistoriskt intressanta byggnader och unika bebyggelsemiljöer successivt framför våra ögon. Dilemmat med vår oklara lagstiftning har tidigare framförts i flera artiklar och uppsatser, bl a Sundnér 1984, Jansson 1985 och Andersson 1985. Konsekvensen är att ett stort antal renoveringar och ombyggnader fortfarande genomförs utan att någon byggnadsarkeologisk undersökning planeras eller företas. Varje renoveringssituation är emellertid ett

ingrepp som medför att byggnadens bevarandegrad minskar. Som en naturlig följd av detta borde man mer ofta ställa kravet att byggnadsarkeologisk dokumentation skall utföras. Ett redan klen grundforskningsmaterial, som dessutom sällan publiceras, bromsar ämnets utveckling både på ett metodiskt och teoretiskt plan. Här krävs således en förändring av attityder!

För att kunna argumentera för att byggnadsarkeologiska undersökningar

skall utföras måste vi komma med tydligt formulerade målsättningar om vad vi vill utföra och varför. Att mäta upp en byggnad får aldrig bli en okritisk handling där spindelnet och kvisthål ritas in på grund av en rädsla för att prioritera och tolka i fält (Morris 1994, s 17). Uppfattningen om vad som är viktigt att dokumentera är inte heller något statiskt tillstånd. Vår tid speglar vår föreställning om vad som skall mätas in, beskrivas och tolkas. Därför kan en byggnad aldrig anses färdigdokumenterad så länge den tillförs nya spår av ingrepp. För att komplettera och fördjupa tidigare undersökningar och frågeställningar bör byggnadsarkeologisk dokumentation ses som ett självklart inslag vid återkommande renoveringar.

I denna artikel kommer jag att ta fram några exempel på byggnadsarkeologens möjligheter i fält samt redogöra närmare för hur tillämpningen av Harris' matris kan användas i ett antal olika fall. I ett av exemplen kommer dessutom den byggnadsarkeologiska analysen att kompletteras av information från andra discipliner, såsom arkeologiska utgrävningsresultat, skriftligt källmaterial och dendrokronologiska dateringar.

Byggnadsarkeologins uppkomst

Att behandla stående byggnader som arkeologiska artefakter är ett relativt nytt grepp inom arkeologin. Byggnadshistoriska studier har tidigare varit ämnade för konsthistoriker

och arkitekter, som med sin formalistiska syn främst ägnat sig åt rena monumentbeskrivningar (Samson 1990, s 4). Målet har framförallt varit att tidsbestämma byggnaden utifrån stilhistoriska detaljer och byggnadstekniska förhållanden. Att enbart datera utifrån dessa grunder är emellertid vanskligt eftersom t ex arkitektur-element kan vara återanvända eller spänna över en lång tidsrymd.

I Sverige präglades 1800-talets renoveringar av en skövling av historiska byggnader för att skapa stilrena byggnadsverk. Denna norm företrädades av bl a C.G. Brunius och H. Zettervall, vars iver att återskapa det medeltida stilidealet innebar att yngre byggnads-element rensades bort (Lindahl 1953, s 87f). Efter hetsiga debatter och en kraftig opinion slogs emellertid denna doktrin i spillror under 1900-talets början, då en mer arkeologisk restaureringsprincip började spridas. Man sökte efter en historisk äkthet genom noggranna byggnadshistoriska undersökningar, vilket innebar bl a att spår efter senare tillägg skulle sparas åt eftervärlden. S. Curman, grundaren till verket "Sveriges kyrkor" och riksantikvare, som myntade begreppet "konservera, icke rekonstruera!", blev en central gestalt inom detta antikvariska synsätt (Curman 1906, s 245).

Trots intresset för byggnadernas historia och deras förändringar kan man dock inte tala om byggnadsarkeologi i modern bemärkelse. Det var istället inrättandet av den medeltidsarkeologiska avdelningen vid arkeologiska institutionen i Lund 1962,

under ledning av Erik Cinthio, och Iwar Andersons grundliga undersökning av Vadstenas gård och kloster på 1950-talet (Anderson 1972) som öppnade arkeologernas ögon för lämningar ovan mark. Iwar Anderson lade stor vikt vid att låta "murverken och lämningarna tala" för att därefter komplettera undersökningen med skriftliga dokument. Likaså var han noga med att särskilja sina beskrivningar och tolkningar från tidigare byggnads-historiska teorier och spekulationer. Resultatet har blivit en omfattande byggnadsarkeologisk redogörelse som är aktuell fortfarande idag.

Inom byggnadsarkeologin skrivs det tyvärr alltjämt rapporter och analyser liknande forna tiders monument-beskrivningar, som ofta är isolerade från andra forskningsgrenar, trots att t ex arkeologin i övrigt utvecklats radikalt det sista decenniet, med bl a inblandning av sociologisk teori och utnyttjande av rumsanalyser (Larsson & Saunders 1996, s 4f). Det medeltida byggnadsbeståndet ovan mark är unikt och fyller en viktig funktion inom den arkeologiska forskningen, eftersom det speglar samhälle och individ ur aspekter som inget annat material förmår representera. Det borde därför vara en självklarhet att oftare utnyttja den potential som byggnaderna äger, som i t ex Ystadprojektet där byggnadsarkeologiska undersökningar av kyrkorna i området legat till grund för studier i bl a topografi, demografi, ekonomi, teknologi och sociala strukturer (Anglert 1989, s 167).

Arkeologi och analys av stående byggnader

Bara genom att iaktta en stående byggnad kan ofta vissa inledande frågor besvaras innan en byggnadsarkeologisk undersökning påbörjas. Häri-genom får vi en viss information om byggnaden, som kan ligga till grund för en uppfattning av vilka förutsättningar en undersökning kan få, och vi får en möjlighet att genomföra en tämligen pålitlig projektbeskrivning utan att några ingrepp behöver göras. Denna resurs måste vi byggnadsarkeologer ta vara på då vår medverkan oftast redan är pressad av både tid och ekonomi. Detta skall också ses som en klar fördel till skillnad från lämningar under mark där man först genom en förundersökning, d v s ett ingrepp i fornlämningen, får en uppfattning om bl a bevarandegrad, tjocklek på kulturlager och typ av konstruktioner. En annan skillnad är att lämningar under mark grävs ut, och oftast tas bort för att kunna analyseras mer ingående. Inom byggnadsarkeologin däremot, existerar det inte några *fullständiga* undersökningar, såtillvida inte byggnaden rivs, eftersom man ständigt begränsas av en strävan att göra så få ingrepp som möjligt. Flera byggnadselement förblir dolda bakom puts-partier och tidigare utförda ombyggnader. Det är därför av yttersta vikt att tillgängliga lämningar dokumenteras på ett så konsekvent och adekvat sätt som möjligt.

Förståelsen för en byggnads historia kan fördjupas då man i tolkningsresonemangen tar hänsyn till utgrävningar intill stående historiska byggnader. Byggnadslager, aktivitetsytor och raseringsmassor kan spegla funktion och förändringar i en byggnad, och daterande artefakter, som t ex mynt och keramik, kan ge olika byggnadsperioder mer precisa dateringar. Samspelet mellan stående byggnader och lämningar under mark kan också skildras omvänt. Att studera byggnadsteknik och material i stående byggnader kan vara till hjälp vid rekonstruktion av t ex väggar och takkonstruktion av fragmenterade lämningar under mark.

Byggnadsarkeologen i fält

Uppmätningar och avritningar upptar en stor del av byggnadsarkeologens fältarbete. Oftast rör det sig om manuell uppmätning vilket kan innebära två olika tillvägagångssätt: antingen att murverket analyseras parallellt med avritningen, vilket är att föredra, eller den betydligt vanskeligare metoden att mäta upp i fält och utföra tolkningen i efterhand. I det sistnämnda fallet finns ingen möjlighet att senare kontrollera eventuella oklarheter. Att mäta, beskriva och tolka får således aldrig ses som tre skilda undersökningsmoment utan mer som en sammanhängande fas i byggnadsanalysen. I Richard Harris' skildring utmålas en liknande bild.

"I have to draw in order to see. Of

course I can take a look round a building and suggest interpretation without making drawings, but I never see the building clearly until my observations have been tempered with the discipline of making a drawing on paper. I used to think that this was a personal failing but as I have repeatedly found that interpretations published by people who do not draw tend to become inaccurate as soon as the building becomes tricky, I have come to the conclusion that it is reasonable to assert that, as a general rule, drawing a building carefully is a discipline that assists interpretation." (Harris 1994, s 248).

I vissa sammanhang kan man komma långt med okulärbesiktning och skissuppmätningar eftersom det, beroende på syftet med undersökningen, inte alltid är nödvändigt att göra en fullständig uppmätning. Allt som oftast ställs dock byggnadsarkeologen inför uppgiften att söka lösa byggnadens stratigrafiska problem, som t ex att urskilja olika byggnadsperioder, fastställa material och byggnadstekniker samt att upprätta en murverkstypologi (Parenti 1988, s 387ff). Metoden som i detta fall används är arkeologiskt vedertagen: Genom att stratigrafisk läsa byggnaderna fastställer man förändringar i byggnadens historia i en relativ kronologi. På s k makronivå kan det röra sig om att klarlägga kronologin mellan olika byggnadskroppar i ett större komplex, t ex en kyrka med kor, långhus, torn och vapenhus (Sundnér 1984, s 17), medan det på mikronivå kan innebära att man i ett murverk iakttar mer detaljerade förändringar, som

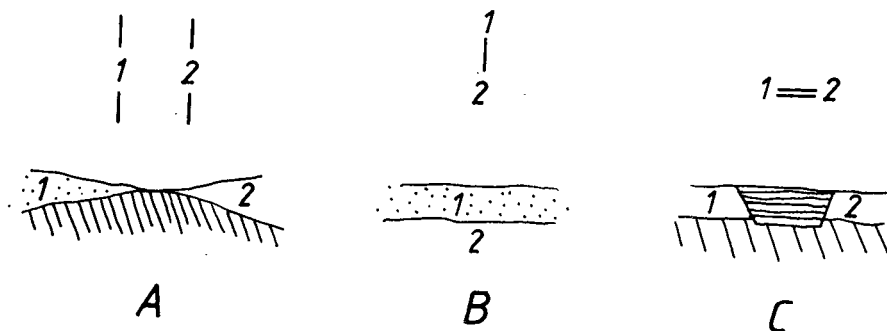


Fig. 1. Tre olika typer av stratigrafiska relationer skildrade grafiskt enligt Harris' lag: ingen stratigrafisk kontakt (A), överlagrande (B) eller så kan de vara delar av samma kontext (C). (Efter Harris 1979, s 46).

nyupptagna fönster, igenmurningar av äldre öppningar, skarvar mellan olika byggnadsetapper i murverket etc. Merparten historiska byggnader utgörs oftast av ett mycket komplicerat murverk med en mångfald händelser som i tolkad form skall kunna åskådliggöras på ett tydligt sätt i den byggnadsarkeologiska analysen. Här är det därför fördelaktigt med en tydlig och konsekvent metod. Parallellt med arbetet att mäta upp byggnaden och stratigrafiskt läsa den kan man därför redovisa ingreppens relativa kronologi i ett diagram, Harris' matris.

Våren 1992 deltog jag i ett projekt, utarbetat av Dr. Roberto Parenti vid medeltidsarkeologiska institutionen i Siena, Italien, då jag fick möjlighet att fördjupa mig i tillämpningen av Harris' matris på komplicerade murverkspartier. Då jag har använt mig av matrisen i fält, har den fungerat som ett verktyg för att ge ett mer överskådligt sammanhang av byggnadsdelarnas

kronologiska förhållande, medan den under efterbearbetningen har kommit att verka som ett redskap vid fördjupad analys av dokumentationsmaterialet. Det är tack vare de positiva erfarenheter jag har från denna tid som jag valt att vidare fördjupa mig i byggnadsarkeologiska metoder och bli en pröva metoden på Dalbykungsgårds boningshus. Nedan kommer jag att mer i detalj redogöra för hur man tillsammans med ett stratigrafiskt läsandetillämpar Harris' matris på byggnader.

Tillämpningen av Harris' matris

Harris' matris skapades under bearbetningen av den omfattande Winchestergrävningen som ägde rum under 1960-talet (Harris 1993, s 7). Därefter spred sig metoden framförallt till urbana utgrävningar med komplicerad lagerbild i Storbritannien under 1970-talets början (Harris 1979). Idag är metoden globalt veder-

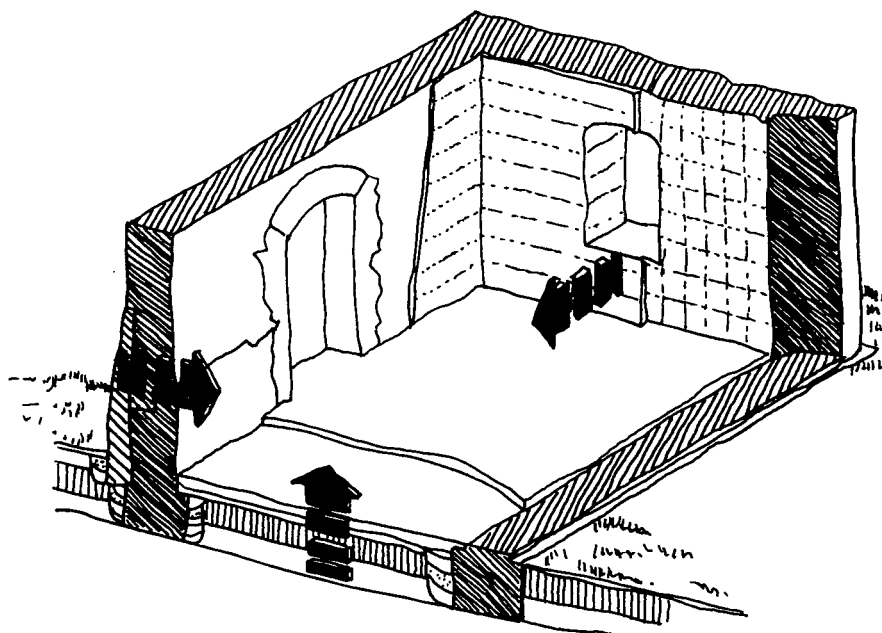


Fig. 2. En schematisk skiss som visar en byggnads stratigrafi. (Efter Parenti 1988, s 270).

tagen. Harris' matris används då man gräver stratigrafiskt, d v s tar hänsyn till lagrens och konstruktionernas faktiska och topografiska utbredning. Samtliga typer av kontexter, som t ex lager, negativa spår efter t ex avröjningar och gropar samt rester av byggnadskonstruktioner, har en placering i en relativ kronologi genom sin relation till andra kontexter. Relationerna redogörs på ett överskådligt sätt i ett diagram, Harris' matris. Enligt Harris' lag (Harris 1979, s 46) finns det tre olika stratigrafiska relationer mellan kontexterna: samtidighet utan fysisk kontakt, överlagrande kontextskapar relationen "...äldre och yngre än..." och slutligen situationen

identiska kontexter utan någon fysisk kontakt (fig. 1). Under efterbearbetningen grupperas kontexterna efter sin stratigrafisk position och bildar på så sätt faser eller perioder i den stratigrafiska sekvensen.

Att analysera byggnader stratigrafiskt är, som tidigare nämnts, en vedertagen arkeologisk metod vid tolkning av lämningar ovan mark. Applicerandet av Harris' matris på byggnader är däremot fortfarande en ung disciplin. Med vissa modifieringar har den använts i t ex Italien, Australien och Zimbabwe, av bl a Parenti 1985, 1988 och 1991, Davies 1994 och av Chipunza 1994. I Italien bör-

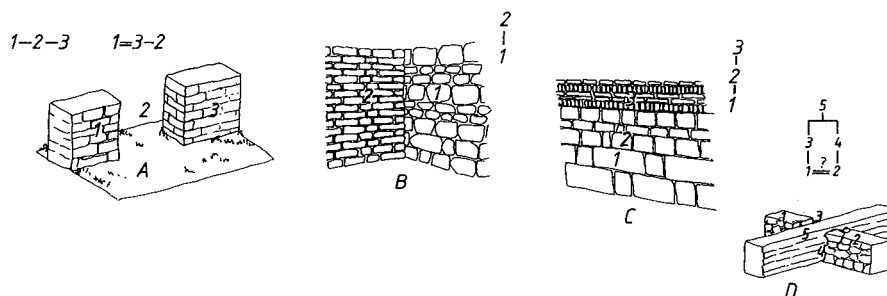


Fig. 3. Exempel på stratigrafiska relationer; samtidighet (A), förhållandet "...äldre och yngre än..." vertikalt och horisontellt (B och C) samt resultatet av ingrepp i byggnaden som skapat negativt spår (D). (Efter Parenti 1988, s 273ff).

jade man använda metoden på byggnader i början av 1980-talet efter det att Bakers "Techniques of Archaeological Excavation" och Harris' "Principles of Archaeological Stratigraphy" översatts till italienska 1981 respektive 1983 (Di Gangi 1991, s 72). Metoden har därefter utvecklats successivt vid den medeltidsarkeologiska institutionen i Siena under ledning av Dr. Roberto Parenti. I Toscana har man sedan ca 15 år arbetat med större byggnadskomplex, befästa byar, borgar och t o m hela kvarter av medeltida bebyggelse i städer (Rocca San Silvestro, Montarrenti, Santa Maria della scala i Siena), som grävts stratigrafiskt med tillämpning av Harris' matris. Analys av utgrävningsresultaten och lämningar ovan mark har utförts parallellt och kopplats samman i den övergripande tolkningen av komplexen. Man betonar dock fortfarande disciplinens recenta intåg inom byggnadsarkeologin och menar därför att publicerade artiklar i ämnet skall ses som underlag till diskussioner för att utveckla metoden ytterligare (Parenti 1988, s 270).

Syftet med en stratigrafisk analys är att söka urskilja positiva och negativa händelser i murverket. Positiva verksamheter kan utgöras av murverkets konstruktion och puts- och avfärgningslager medan negativa händelser kan bestå av bl a borthugningar eller naturlig erosion. Parenti liknar byggnaden vid en bassäng med avlagringar i tre dimensioner, på golv, väggar och tak. Överlagringar är inte bara synliga i horisontella stråk d v s från lägre till högre partier utan även från exteriör till interiör och vice versa (fig. 2). Man behandlar alltså inte enbart händelser som framträder i en horisontell stratigrafi utan även aktiviteterna i ett vertikalt händelseförlopp (Parenti, 1988, s 254). En stående byggnad uppvisar annars liknande stratigrafiska relationer som lämningar under mark dvs samtidighet, äldre och yngre än (fig. 3). Vad som fastställs i matrisen är den relativa kronologin mellan olika byggnadselement. I detta skede, som hör fältarbetet till, är det viktigare att kunna klarlägga den relativa framför den absoluta kronologin, vilken eventuellt

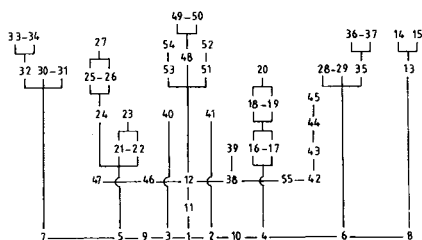
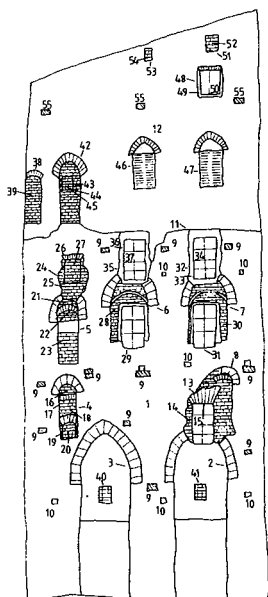


Fig. 4. Schematisk skiss över ett av Sienas torn beläget på Via di Calzoleria. Samtliga händelser i murverket har numrerats och återfinns i matrisen där den relativa kronologin mellan de olika byggnadsdelar fastställts. Ej skalenlig.

kan fastställas i efterhand med hjälp av naturvetenskapliga metoder och skriftligt källmaterial.

Som tidigare nämnts, kan ett murverk analyseras både på makro- och mikronivå. Hur Harris' matris kan användas som hjälpmedel i sådana olika typer av undersökningar vill jag nu visa med två exempel. Vid analys

på makronivå har jag valt ett pågående projekt som behandlar 1200-talstornen i Siena, Toscana, och drivs av Dr. Roberto Parenti vid medeltidsarkeologiska institutionen i Siena. För att skildra en byggnadsanalys på mikronivå kommer jag att redogöra för den byggnadsarkeologiska undersökning jag själv företog på Dalby kungsgårds boningshus 1994-95.

1200-talstornen i Siena - ett projekt med flera byggnader

Metoden har visat sig mycket lämplig som en form av *förundersökning*, då ett stort antal objekt skall inventeras och översiktligt dokumenteras. Utifrån förundersökningens resultat kan man därefter genomföra detaljerade analyser av utvalda byggnader. I Siena deltog jag i ett projekt som i ett första skede gick ut på att inventera antalet tornbyggnader från 1200-talet, belägna inom Sienas medeltida stadsmurar. Genom det rikliga skriftliga källmaterialet har man uppskattat att det i 1200-talets Siena fanns upp till 90 torn (De Vecchi 1949, s 8). Till följd av inventeringen vet vi att ca 50 av dem finns kvar, mer eller mindre fragmenterade. Tornen kan identifieras med hjälp av sitt karaktäristiska byggnadsmaterial, kvaderhuggna kalkstensblock, som allmänt kallas för "pietra da torre" - tornsten. I en del torn har man även funnit återanvänt romerskt byggnadsmaterial som förmodligen huggits ut i stora block från antika byggnader och sedan murats in.

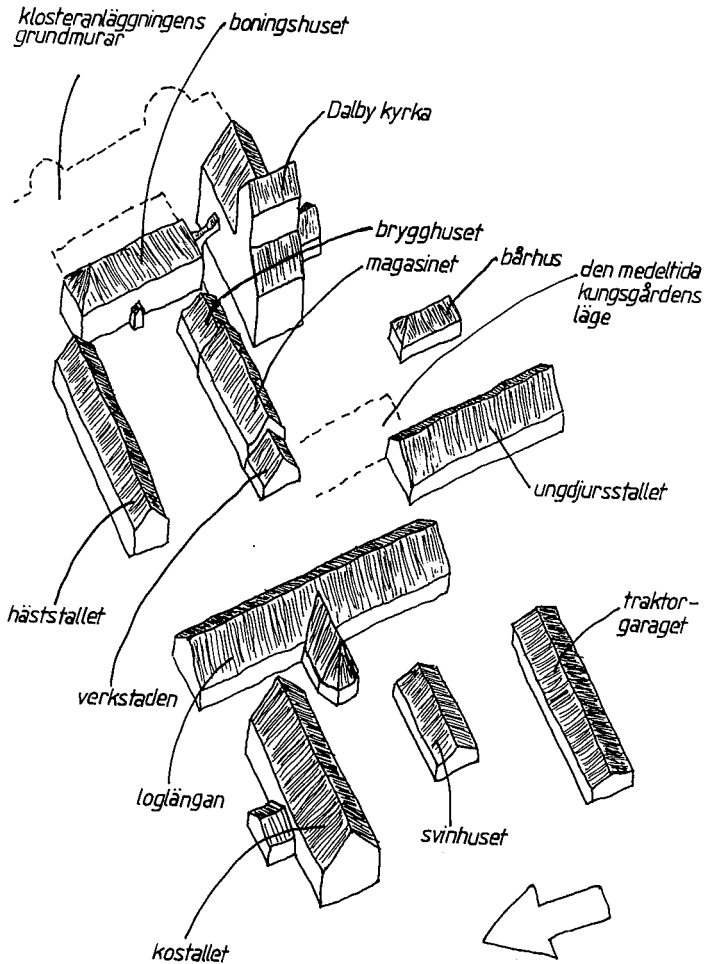


Fig. 5. Byggnader som omfattar Dalby kungsgård idag. Observera de streckade linjerna som visar den tidigmedeltida kungsgårdens och den forna klosteranläggningens läge och utbredning. (Efter Larsson 1990).

För att få grepp om det till en början oöverskådliga materialet krävdes en inventering över var tornen är belägna i staden. Byggnaderna lokaliserades och markerades på en detaljerad stadskarta. Därefter utfördes enkla schematiska skisser över byggnadernas exteriör. Genom en stratigrafisk analys av byggnadsdelarna kunde deras relativa kronologi fastställas och åskådliggöras i en matris (fig. 4). På så

sätt fick vi snabbt en uppfattning om tornens bevarandegrad, material och byggnadsteknik. Nästa steg i projektet innebar dels detaljerade analyser av utvalda torn, där man sökte mer preciserade dateringar genom att jämföra olika byggnadsmaterial och behuggningstekniker, och dels försök att spåra en kronologi i dörr- och fönsteröppningarnas utförande (Parenti 1992, s 15ff).



Fig. 6. Dalby kungsgård, boningshusets östra fasad efter nedknackning av puts (foto: G. Eriksdotter | 1994).

Längre än så gick man inte 1992, vilket inte behöver innebära att projektet är avslutat. Det finns möjligheter att gå vidare med analyser av Sienas övriga medeltida byggnader. Studier i materialhantering och -produktion kan också innebära en djupare kunskap om hur samhälle och individ utnyttjat och påverkat omlandets resurser. Med denna form av förundersökningsmetod vill jag emellertid visa att man på kort tid kan få kännedom om ett större antal byggnader i ett speciellt område. Denna kunskap kan sedan användas som underlag till fördjupade studier.

Fallet Dalby - en byggnadsundersökning i detalj

Dalby kungsgårds strategiska pla-

tering på Romeleåsens sydvästra sluttning har varit av betydelse redan under medeltidens inledningsskede. Den monumentalt placerade kungsgården, som undersöktes arkeologiskt åren 1965 - 66, uppfördes sannolikt samtidigt med stenkyrkan. Sven Estridsen lär ha börjat bygga kyrkan i och med att han placerade Eginio som biskop i Dalby 1060 (Cinthio 1989, s 22 ff). Kungsgården var belägen väster om kyrkan och har utifrån arkeologiska undersökningar tolkats som sammankopplad med denna genom en svalgång (Cinthio 1983, s 91). När Eginio 1066, efter biskop Henriks död, flyttade till Lund lät han förordna ett brödraskap av präster. Konventet tillhörde sannolikt i dess tidigaste skede benediktinerorden (Lorenzen 1929, s 9, Cinthio 1989, s 19). Under 1100-talets början reformerades emellertid klostret till ett konvent lydande under

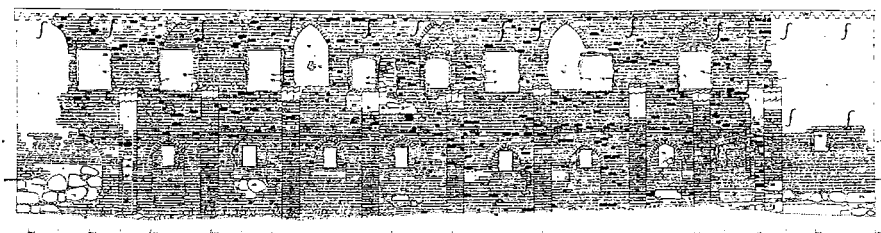


Fig. 7. Utsnitt av fasaduppmätning av boningshusets östra långsida (Eriksdotter 1994)

S:t Augustinus regel (Lorenzen, 1929, s 10). Under 1200-talets början förlängdes kyrkans kor, antagligen för att få bättre plats till konventets medlemmar (Lorenzen 1929, s 125). I samband med förlängningen anser man att anläggandet av det fyrålgade klosterkomplexet norr om kyrkan påbörjades (Cinthio 1989, s 24). Dalby kungsgårds nuvarande boningshus utgjorde klosteranläggningens västra länga (fig. 5).

I samband med renoveringen av Dalby kungsgårds boningshus 1994-95 utförde jag en byggnadsarkeologisk undersökning av den forna västlängan (fig. 6). Efter en närmast total nedknackning av ett heltäckande lager av KC-puts visade sig huset bestå av en närmast intakt medeltida tegelbyggnad (fig. 7). Förutom en detaljerad uppmätning i skala 1:20, har samt-

liga ingående byggnadsdelar registrerats på en speciellt utformad blankett där beskrivning och tolkning gjorts. I fält upprättades också en matris där byggnadsdelarnas stratigrafiska förhållande redovisas. Under efterbearbetningen har matrisen delats in i perioder med vissa mer precisa daterande hållpunkter (fig. 8).

Utan att gå in för mycket på byggnadens historia vill jag nämna några avgörande händelser som tydligt speglas i det byggnadsarkeologiska materialet (Eriksdotter, i tryck). Som tidigare nämnts, kan man utifrån den byggnadsarkeologiska analysen klarlägga boningshusets utveckling i en relativ kronologi. Arkeologiska undersökningar i anslutning till byggnaden har fungerat som komplement för att bekräfta de byggnadsarkeologiska resultaten. Bränder, ombygg-

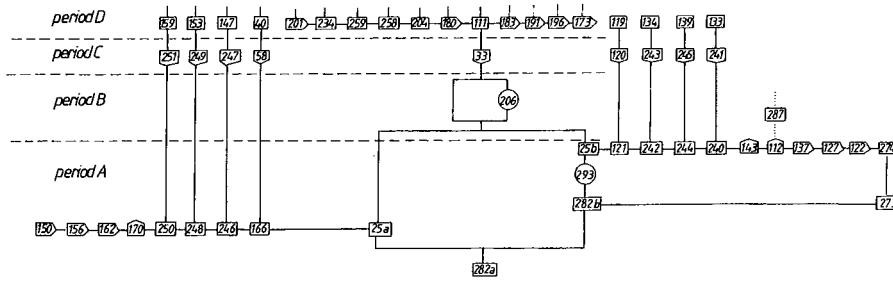


Fig. 8. Matris över Dalby kungsgårds boningshus, östra fasaden. Händelser som inträffat under medeltiden: klosterbyggnadens äldsta delar (A), utlagningar (B), ödeläggelse (C) samt återuppbyggnad (D).

nader och raseringar är händelser som har kunnat beläggas både under mark och i stående murverk. Vi vet när dessa olika ingrepp har ägt rum i förhållande till varandra dock utan att kunna fastställa några mer precisa dateringar. Det är här som de skriftliga källorna kan hjälpa till. I äldre nedteckningar kan vi finna absoluta dateringar beträffande bränder, skadegörelse och större renoveringar, som förhoppningsvis går att koppla till iakttagelser i murverket. Genom att även tillämpa naturvetenskapliga dateringsmetoder som dendrokronologi kan vi närmare tidsbestämma t ex tillkomsten av olika virkesdelar i takstolskonstruktionen.

Det är användningen av samtliga ovanstående discipliner; byggnadsarkeologi, arkeologi, skriftligt källmaterial samt naturvetenskapliga metoder som gemensamt skapar en fullgod bild av byggnadens utvecklingshistoria. Nedan ska jag redogöra för några dateringsproblem som kommit i dagen då jag fördjupat mig i olika händelser i byggnadens historia.

Det medeltida skriftliga källmaterialet refererar inte explicit till klosterlängan som byggnad. Det är istället genom nedtecknade beskrivningar av historiska händelser som vi indirekt får en uppfattning om vad som kan ha inträffat i längans omedelbara närhet. Det är emellertid till följd av längans utvändigt välbevarade medeltida struktur som det är möjligt att bekräfta om gärningarna faktiskt ägt rum.

Spår efter utlagningar och en närmast total ödeläggelse av längan har t ex kunnat konstateras i den byggnadsarkeologiska analysen (fig. 9). Kan vi då koppla denna förödelse till skriftliga urkunder och på så sätt erhålla mer precisa dateringar? Ett omnämnande om en omfattande brand, som inträffat 1388 och berört hela klosteranläggningen (Cinthio 1989, s 26), och ett senare yttrande som skildrar Karl Knutssons intrång i Dalby 1452 (Lorenzen 1929, s 130), utgör två tillförlitliga källor, som kan användas i tolkningsresonemanget. Frågan är nu vilken historisk händelse skall kopplas till ovan beskrivna ödeläggelse?

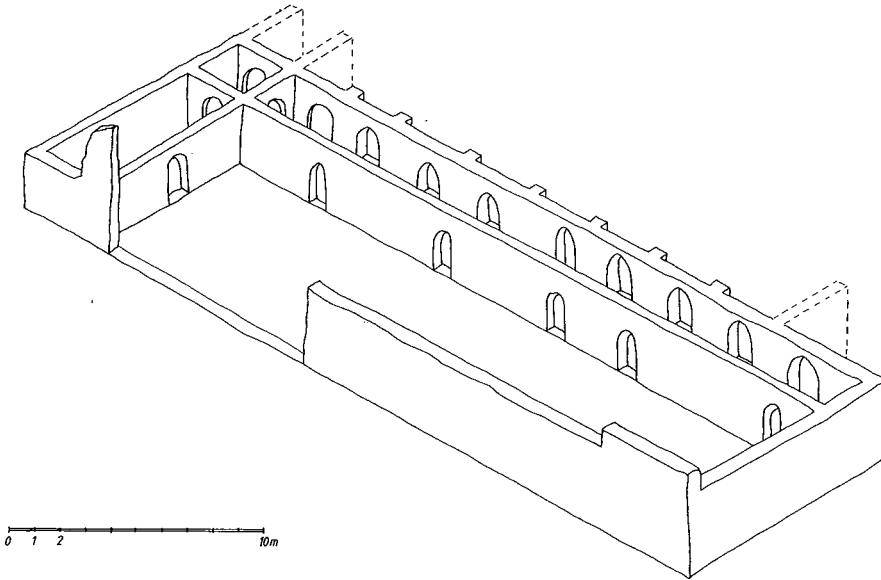


Fig. 9. Rekonstruktion av den västra klosterlängan efter ödeläggelsen, sett från sydväst.

Eftersom jag anser att det föreligger flera möjliga lösningar, har jag, utifrån murverket och skriftliga nedteckningar, rekonstruerat två rimliga händelseförlopp;

Hypotes 1

Efter branden 1388 lagas skörbränt tegel med bruk som ritsats för att efterlikna omgivande tegelförband (period B - utlagningar). Karl Knutssons skövling av Dalby 1452 har inneburit en närmast total ödeläggelse av klosteranläggningen varvid den västra längan närmast har utgjorts av en ruin (period C - ödeläggelse). Man bygger därefter upp längan på nytt under 1400-talets andra hälft

(period D - återuppbyggnad) (fig. 10).

Hypotes 2

Orsaken till utlagningarna av vitt rat tegel (period B - utlagningar) är en tidigare händelse som inte kan kopplas till genomgången skriftligt material. Förödelsen efter branden 1388 syns tydligt i murverket som en långsgående skarv vilken delar upp tegelverket i tid till före och efter branden (period C - ödeläggelse). Den återuppbyggda delen syns som period D - återuppbyggnad. Eventuella spår i murverket efter Karl Knutssons härjningar i Dalby 1452 har inte kunnat urskiljas i den västra längan.

En intressant och angelägen fråga måste ställas: Har man haft de resurser som krävts vid återuppbyggnad av längan i slutet av 1300-talet respektive mitten på 1400-talet? Vi vet att verksamheten blomstrade under 1300-talet vilket talar för ett snabbt återuppbyggnadsprojekt som en möjlig lösning efter en ödeläggelse. Man undrar emellertid i vilken omfattning renoveringen utförts. Har hela klosteranläggningen byggts upp på nytt eller är det enbart västra längan som varit aktuell, och i så fall varför? Enligt källor från 1500-talets slut var det redan då endast den västra längan som återstod av den fyrlängade klostret vilket pekar på att återuppbyggnaden bara omfattade den västra längan. De övriga byggnaderna har förmodligen stått och förfallit efter branden.

På 1470-talet skedde en demoralisering inom klostret vilket kanske talar för att man inte haft något större intresse av att sätta igång en omfattande uppbyggnadsverksamhet. Å andra sidan förefaller det möjligt att det faktiskt är den västra längan som man ägnat sin kraft och intresse åt att renovera. Den västra längan var sinnebilden för den världsliga kontakten, kungen, som vill åt klostret och dess egendomar. Av denna anledning verkar den mest sannolika förklaringen vara att längan skadats avsevärt av Karl Knutssons intrång 1452 och att återuppbyggnaden skett kort därefter.

Dendrokronologiska dateringar av äldre delar av takkonstruktionen be-

kräftar en tillkomsttid närmare 1510 - 1520. Om takstolarna kan kopplas till återuppbyggnaden förefaller det som om renoveringen fortlöpigt in i 1500-talets första decennier. Arkitektoniska detaljer i murverket ger oss inga närmare dateringskriterier men talar ett tämligen sent medeltida formspråk. Spetsbågeformade valvbågar liknande dem i Dalby kan spåras till flera senmedeltida byggnader, både i Malmö och Lund. Munkförbundet lever som bekant kvar även en bit in i efterreformatorisk tid.

Det är också rimligt att sätta in stallängans förhöjning och utbredning i detta sammanhang då denna utbyggnad mycket väl stämmer överens med klosterlängans återuppbyggnad i form och struktur. Eftersom övriga medeltida byggnader inom Dalby kungsgård, som t ex stallängan, inte genomgått någon byggnadsarkeologisk analys är det av yttersta vikt att en sådan företas, så att en fortsatt forskning av hela kungsgårdskomplexet kan göras. Vi har sett hur den byggnadsarkeologiska analysen gett en fördjupad och mer komplex bild av både den västra längan och hela komplexet. En konsekvent och noggrant utförd dokumentation har medverkat till att nya hypoteser kommit i dagen, vilket förhoppningsvis leder till att fördjupade frågeställningar kan ställas i framtiden.

Utvärdering

Efter denna genomgång frågar vi

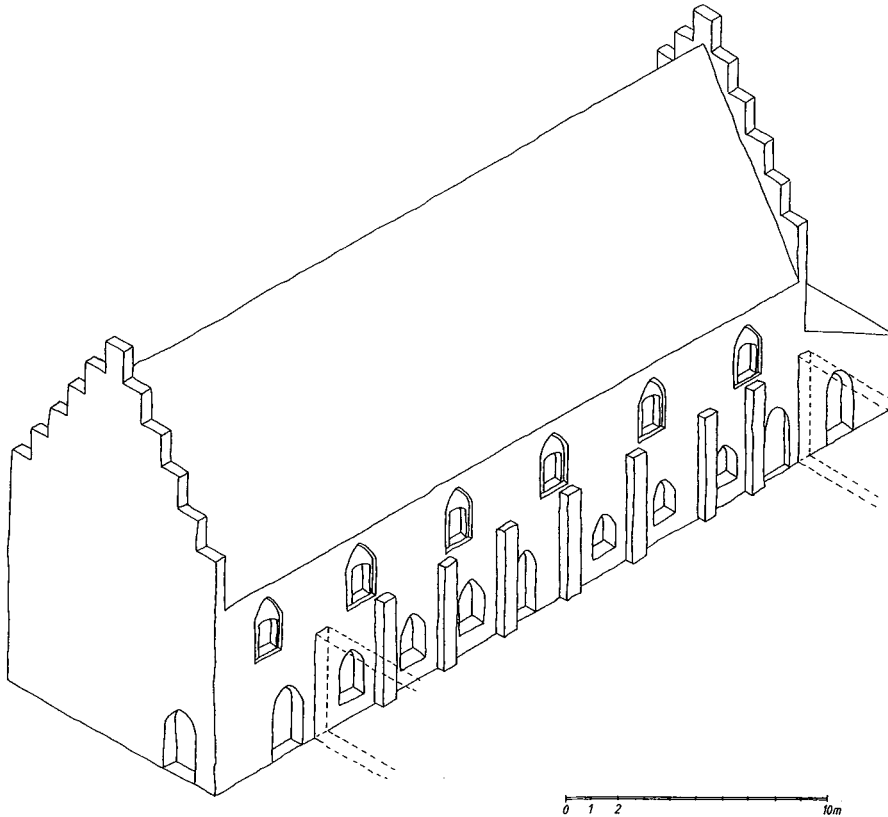


Fig. 10. Rekonstruktion av den västra klosterlängan efter återuppbyggnaden, sett från sydöst.

oss om Harris' matris kan vara en hjälp vid dokumentation av stående byggnader, och i så fall, i vilka avseenden? Jag uppfattar att matrisen huvudsakligen tjänar som ett verktyg för utövaren i fält. Metoden är effektiv då man tvingas klarlägga varje byggnadsdels stratigrafiska position i en relativ kronologi. Den är dessutom tillämpbar på byggnader med helt skilda förutsättningar, oavsett omfång, material och byggnadsteknik, både vad gäller förundersökningar och dokumentation i detalj. I en färdig rapport kommer läsaren närmare objektet ge-

nom författarens iakttagelser och kan då också lättare sila bort tolkande aspekter. Beskrivningen behövs för att läsaren skall kunna göra ett urval. Genom att explicit redovisa metod och resultat finns det möjlighet till senare tolkningsförsök av grundmaterialet utan att undersökningen måste göras om! Detta vill jag hävda är av yttersta vikt, för utan ett resonemang om vilken metod som använts, ifrågasätter jag om man som läsare verkligen kan tillgodogöra sig materialet.

Noggrann dokumentation är nöd-

vändig för att vi skall kunna använda oss av materialet och komma längre även inom andra arkeologiska forskningsområden, som t ex rumsanalyser och studier av olika bebyggelsemiljöer. Men dokumentation har också ett annat mål; att fungera som underlag inför framtida renoveringar så att dessa skall kunna utföras så skonsamt som möjligt. Dokumentationen kan ge fingervisning om det är t ex medeltida murverk bakom putsen eller en intakt takstol. Att redan äga denna kunskap innan renoveringen sätter igång gör det lättare att upprätta vettiga vårdprogram.

Gunhild Eriksdotter är verksam som byggnadsarkeolog och doktorand i medeltidsarkeologi vid Lunds universitet.

Litteratur

- Anderson, I. 1972. *Vadstena gård och kloster*.
- Andersson, K. 1985. Om möjligheten att genomföra byggnadsarkelogiska undersökningar - nuläge och fortsatt arbete. *META* 85:4.
- Anglert, M. 1989. Inledning. Andersson, H. & Anglert, M (ed). *By, huvudgård och kyrka - studier i Ystadområdets medeltid*. Lund Studies in Medieval Archaeology 5.
- Chipunza, K. 1994. *A Diachronic Analysis of the Architecture of the Hill Complex at Great Zimbabwe*. Studies in African Archaeology 8.
- Cinthio, E. 1983. Dalby kungsgård. *Kungl Vitterhets Historie och Antikvitets Akademiens årsbok*.
- Cinthio, E. 1989. Benediktiner, augustiner och korherrnar. *Skånes Hembygdsförbunds årsbok 1987/88*.
- Curman, S. 1906. Restaureringsprinciper. *Kult och konst 1906*. (Ur: Om restaurering - en urkundsantologi, sammanställd av S. Johansson 1982)
- Davies, M. 1993. The Application of the Harris Matrix to the Recording of Standing Structures. *Practices of Archaeological Stratigraphy*.
- De Vecchi, V. 1949. L'architettura gotica civile senese. *Bullettino senese di storia patria* (BSSP).
- Di Gangi, G. & Mosca, L. 1991. *Un esempio di analisi stratigrafica delle murature in Piemonte: la chiesa di S. Germano a Tollegno*. Studi e ricerche sul Biellese 90/91.
- Eriksdotter, G. *Dalby kungsgård; byggnadsarkelogisk undersökning och dokumentation över restaureringsarbetena 1994-95*. I tryck.
- Harris, E. 1979. *Principles of Archaeological Stratigraphy*.
- Harris, E (red). 1993. *Practices of Archaeological Stratigraphy*.
- Harris, R. 1994. Recording Timber-framed Buildings. *Buildings Archaeology - Applications in practice*.
- Jansson, A. 1985. *Murverksdokumentation - en granskning av kyrkundersökningar i Malmöhus län 1950 - 1984*. Uppsats i medeltidsarkologi vid Lunds universitet (stencil).
- Larsson, L.-I. 1990. *Dalby kungsgård vårdprogram 1989* (Arkitektbolaget, Lund).
- Larsson, S. & Saunders, T. 1996. Rummet, ordningen och arkitekturen - en social analys av ett medeltida maktcentrum. *META* 96:1.
- Lindahl, G. 1953. Restaureringsproblemet, en idéhistorisk skiss. *Byggmästaren* A5. (Ur: Om restaurering - en urkundsantologi, sammanställd av S. Johansson 1982)
- Lorenzen, W. 1929. *De danske augustinerklostres bygningshistorie*.
- Morris, R. 1994. Buildings Archaeology. *Buildings Archaeology - Applications in practice*. Parenti, R. 1985. Il progetto Montarrenti (SI). Relazione preliminare 1984. La torre A: una lettura stratigrafica. *Archeologia Medievale*.
- Parenti, R. 1988. Le tecniche di documentazione per una lettura stratigrafica dell' elevato. *Archeologia e restauro dei monumenti*.
- Parenti, R. 1992. Fonti materiali e lettura stratigrafica di un centro urbano: i risultati di un sperimentazione "non tradizionale". *Archeologia Medievale*.
- Samson, R. (ed) 1990. Introduction. *The Social Archaeology of Houses*.
- Sundén, B. 1984. Putsrestaureringar och murverksdokumentation i skånska medeltidskyrkor. *META* 84:1.

Byggnader - ett hotat källmaterial

Gunilla Gardelin

Abstract

Our old buildings can contribute a great deal to the research of the medieval and later times. Sometimes one can meet the attitude towards building archaeology that "the building stands where it stands" and that they are not threatened in the same way as underground layers. In this article I want to outline what kind of information that disappear both in the situation of restoration and the friction from climatic conditions. Further on I want to show what the consequences are when you want to use buildings as an historical source. This is a problem when documentation not is done. As an conclusion I want to make some suggestions on what can be done about the situation.

Äldre byggnader kan ge stor information kring bl a byggnadsteknik, konstruktion, material, materialets härkomst, transportvägar, byggherre, arbetsorganisation, byggherrens sociala status i samhället etc. Från det att en byggnad står färdig startar en nedbrytningsprocess. Klimatet och närmiljön spelar en roll, en annan spelar människans ingripande vid en ombyggnad och restaurering. Orsakerna till att byggnadsmaterial bryts ned är ett komplext problem som engagerar många forskare inom olika ämnesområden i dag.

En byggnad har stomme eller ytterytter av olika typer av material som natursten, tegel, betong, puts, stuck och trä. Materialen är mer eller mindre porösa och vatten, luft och gaser kan strömma genom dem. I Sverige med sitt skiftande klimat utsätts ytorna för stora växlingar i temperatur och i samband härmed kan skador uppstå som t ex frostsprängning (Fagerlund 1991). I föreliggande artikeln kommer några exempel att göras på olika typer av skador. På så vis kan en bild ges av vad nedbrytningen av material får för konsekvenser vid användandet

av byggnader som ett historiskt källmaterial.

Exempel på nedbrytningsprocesser

Sten

Bearbetad natursten som exponeras exteriört i byggnader är ständigt hotad av nedbrytning. Genom en inventering "Natursten i byggnader" finns nu kunskap om hur omfattande skadorna är på detta material. Inventeringen har utförts som ett samarbete mellan RIK (Institutionen för konservering) vid Riksantikvarieämbetet, länsmuseerna och länsstyrelserna över hela landet. Resultatet finns att läsa i regionalt sammanställda rapporter. En översikt ges av hur brytningsteknik, behuggning, målning på sten m m har förändrats över tid samt även valet av olika bergarter. Därmed kan inventeringen användas dels för vården av byggnader, och dels för vidare forskning på området (Sundnér, manus i tryck).

Skulpturala detaljer värderas som unika och omistliga och därför har insatser koncentrerats till konserveringsåtgärder av sådana. Intresse har ej tidigare riktats mot stora murytor av kvadersten. I Sverige finns ett fåtal medeltida kvaderstensbyggnader vilket gör dem unika som företeelser i landet. Ur historisk synpunkt innehåller den bearbetade kvaderstenen värdefull information. Här avses hur

stenen behuggits med olika verktyg och de stenhuggarmärken som har iakttagits på en del kvaderstensmurverk. Stenhuggarmärkena har tolkats som en märkning av stenen när den var färdigbearbetad och som högg in av den stenhuggare som utfört arbetet. Allmänt anses märkningen av sten ha tillkommit som ett sätt att kontrollera hur mycket bearbetad sten varje hantverkare producerade och sedan avlönat honom efter det.

Kvadersten bearbetas med olika verktyg för att få en jämn yta. Kvaderstensbyggnader är avsedda att vara oputsade. Ytskiktet i stenen vittnar därmed lätt vilket får till följd att information om behuggningsteknik och stenhuggarmärken försvinner. Även vid utbyte av sten och renhuggning minskar källmaterialet. Under två månader 1995 fick jag tillsammans med Pia Wallin möjlighet att undersöka bevarandetilståndet av Linköpings domkyrka. Undersökningen som är en del av ett tvärvetenskapligt forskningsprojekt avser att undersöka bevarandevärdet av kvadersten samt vilka orsaker vittringen har. Projektet är ett samarbete mellan RIK, stenenheten och Arkeologiska institutionen, avdelningen för medeltidsarkeologi i Lund.

Det är inte troligt att den information som finns i kvaderstenens ytskikt kan bevaras med hjälp av konserveringsåtgärder. Stora ytor skulle beröras och det skulle bli mycket kostsamt att konservera dessa. Istället måste informationen bevaras genom

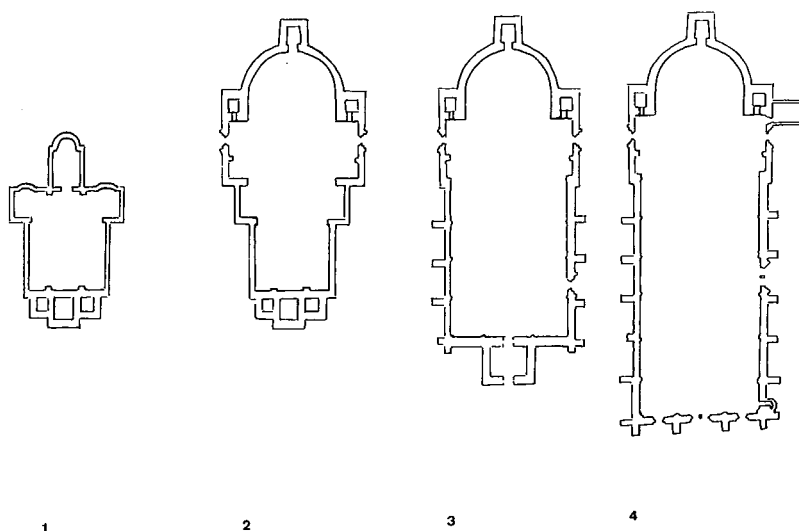
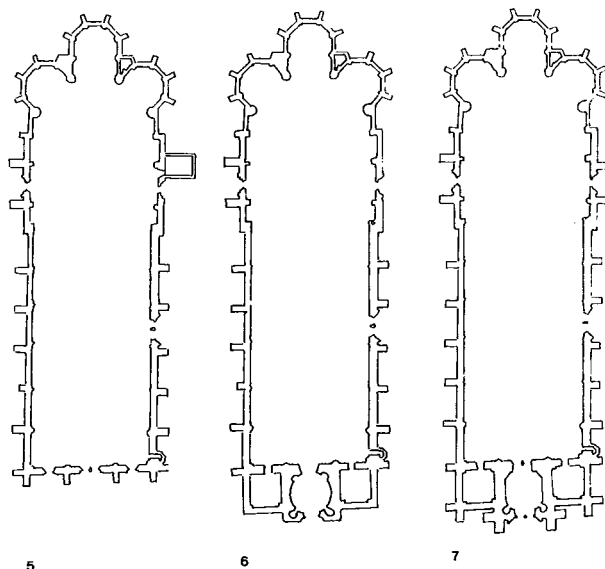


Fig. 1. Linköpings domkyrka. 1) Under 1100-talet uppfördes en mindre kyrka i tuktad kalksten som ej har några rester ovan mark men väl under mark som konstaterades under grävningar 1915-16 av Sigurd Curman och Axel Romdahl och 1960-61 av Bengt Cnattingius. Därefter har kyrkan byggts ut med kvadersten i olika etapper 2) 1230-1250 3) 1250-1296 4) 1308-1360 5) 1408-1420 och 1487-1500 7) 1847-1870 restaurering 8) 1883-1886 restaurering. Efter SvK med tillägg av författaren.

dokumentation. En avsikt med undersökningen blev därför att försöka ta fram en dokumentationsmetod för kvaderstensmurverk. Dokumentationen skulle belysa vilken information som finns i kvaderstenens ytskikt och hur mycket av det medeltida ytskiktet som finns kvar. Varje murparti beskrevs på blanketter med olika fält för information. På varje murparti separerades olika händelser från varandra t ex olika behuggning, utbytt sten o s v. Varje händelse gavs ett nummer och beskrevs. Informationen i blanketterna användes för att bygga upp en relativ kronologi i form av en matris. En separat registrering av olika

behuggningstekniker som finns representerade från 1200-talet till 1800-talet utfördes och beskrevs på blanketter som utformades efter riktade frågeställningar.

Bortfallet varierar på olika mur- ytor. På de äldre partierna har redan mycket information gått förlorad, genom att ytor har renhuggits och sten bytts ut på 1800-talet. Vissa partier på sydfasaden var vid undersöknings- tillfället helt eller delvis beväxt med vildvin varför det ej gick att avgöra hur stor del av medeltida behuggning som finns kvar. För att beräkna bort- fallet av medeltida behuggning har en



sammanslagning gjorts av utbytt sten och renhuggna ytor. Den totala ytan uppgår till ca 5167 m² och summan av bevarad medeltida behuggning uppgår till 1995 m². Det betyder att mer än hälften av den medeltida behuggningen är borta. Tittar man på bortfallet i de olika tidsperioderna ser man att bortfallet är störst under de äldsta perioderna. I perioden 1308-60 finns mycket lite bevarad medeltida behuggning kvar exteriört. På koret, 1408-1500, har endast mindre ytor renhuggits och den utbytta stenen är i stort sett begränsad till sockel, lister samt ett par strävpelare. Vid undersökningen gjorde vi en uppskattning av hur stort dagens bortfall i form av vittring är på de ytor där behuggningen finns kvar.

Jämför man södra och norra fasaden ser man att södra fasaden är hårdare restaurerad. I södra fasaden be-

står stora ytor av utbytt sten. Stenarna är här längre och ibland högre än motsvarande partier på norra sidan. I de avsedda murpartierna finns heller inga bomhål kvar, vilket är ett tecken på att de är ommurade. Vid undersökningen iaktogs att stenen var av samma storlek i flera partierna på södra fasaden. I ett av partierna har murverket förändrats på 1700-talet då sakristian revs, som tidigare stod mot muren. Man kan inte bortse ifrån att restaureringsarbeten utfördes på södra fasaden under 1700-talet.

Vid Sune Ljungstedts undersökning av ett murparti på norra fasaden år 1984-85 återfanns 57 stenhuggarmärken, i det nedre partiet under fönstret (ÖGLM, arkiv). Vid årets undersökning återfanns endast 33 märken. Det betyder att 24 märken har försvunnit på 10 år. En del av märkena har delvis vittrat bort och

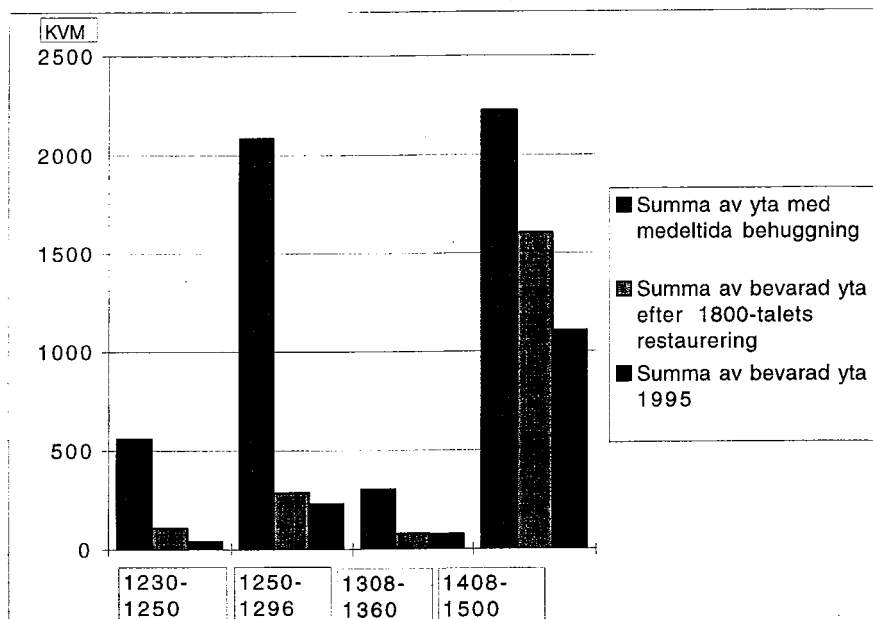


Fig 2. Diagram över bevarad medeltida behuggning på Linköpings domkyrkas exteriör i de olika byggnads-etapperna.

deras utseende kan vid årets undersökning därför delvis ha misstolkats. Situationen i Linköping är troligen inte sämre än andra på kvaderstensbyggnader men desto viktigare blir då att ta tillvara den information som finns innan den försvinner helt (Gardelin 1995).

Tegel

Ett tegelmurverk innehåller mycket information bl a om hantverksteknik, produktion, olika byggnadsetapper o s v. Informationen kan ligga till grund för en bättre förståelse av det medeltida samhället (Sundnér 1982). Tegelmurverk skyddas ofta av en yttre puts men kan också vara oputsat och yttskiktet kan då vittra. Är tegelmur-

verket putsat kan ändå en förstörelse ske om putsen vidhäftar hårt eller är för tät och stänger inne fukt (se avsnittet om puts). Konsekvensen blir att information om t ex räffling av sten, olika bränningar av tegel under uppförandet av byggnaden kan försvinna vid borttagande av hårt vidhäftande puts. Utbyte av tegel vid restaureringar bidrar också till att källmaterialet minskar.

Ett exempel på att tegel bryts ner är Tycho Brahes planetarium på Ven i Skåne. År 1995 genomfördes en detaljuppmätning av ruinen. Anläggningen grävdes första gången ut 1823-24 av adjunkten vid S:t Ibbs församling Nils Jönsson Ekdahl och lades igen. 1901 grävdes den åter fram av professor C V

L Chevalier. Efter grävningens slut övertäcktes ruinen med sand. 1951 grävdes anläggningen fram ytterligare en gång och lämnades framgrävd men ruinen övertäcktes med en kupolliknande betongöverbyggnad.

Vid 1995 års undersökning visade sig ruinen vara i mycket dåligt skick. Stora fuktskador har åsamkats anläggningen, dels genom att det regnat in genom takets fönster och dels genom att det stod vatten inne i anläggningen. Dessa problem kommer att åtgärdas men betydande skador på teglet har redan uppstått. Det fuktiga klimatet har fått till följd att stora delar av teglet beväxats med mossa och alger. Vidare finns mögelskador på ruinen. Framförallt är golvteglet till stora delar söndervittrat och har i vissa partier mer eller mindre upplöst. Det golvtegel som fortfarande går att identifiera är mycket skört och tål ej ytterligare förslitningar (Gardelin & Wallin 1995, s 18). Framtagandet av murlämningar under mark innebär ofta stora problem för framtida vård av ruinen varför det troligen är bättre att genomföra en dokumentation och sedan täcka över lämningen igen för att minska risken för en ökad nedbrytning.

Trä

Skador på trä kan orsakas av insekter, svamp och röta. Insekter såsom husbock, blåhjonet, trägnagare och hästmyror kan angripa trä, gärna i samband med en hög fuktighetshalt i virket. Svamp och röta uppträder också i samband med fukt. Mögel, röta och

svamp får näring genom nedbrytning av träets cellulosaamolekyler (Hidemark & Stavenow 1993, s 139). Bearbetning, hopfogning och märkning av trä kan berätta om hur förändringar har skett både vad gäller den enskilda byggnaden och i ett större perspektiv. Sekundärt bilat virke och utbytta delar vittnar om förändringar i byggnaden men bidrar samtidigt till att det ursprungliga källmaterialet förändras.

Ovan mark finns träkonstruktioner kvar i form av takstolar, ett fåtal träkyrkor och lador och förrådsbodar. Den sistnämnda kategorin gäller i norra Sverige där ett stort antal träbyggnader från medeltiden "upptäckts". I Sverige har delar av landskapen Jämtland, Härjedalen, Gästrikland, Dalarna och Hälsingland inventerats men täcker ej hela landskapen (Hovanta 1994). Det betyder att ett stort material är oinventerat vad det gäller trähus från medeltiden. När det gäller trähusen är det främst förrådsbodar som utgör det största bevarade materialet. Boningshusen och fähusen föråldrades snabbare genom att en större förslitning skedde, varför dessa nästan helt saknas i det medeltida materialet. De äldsta inventerade byggnaderna är från slutet av 1200-talet men de flesta är daterade till 1500-talet (Raihle 1990).

I träkonstruktioner finns spår av de verktyg man använt huggmärken, inristningar, urtag och slitage som berättar om hur husen byggts och brukats (Ponnert & Sjömar 1994). Trä har huggits med olika yxor och bilor och verktygen lämnar spår i det bear-

betade träet. Den teknik som i Norge kallas för "sprett-tegning" och i Sverige ax-, slint- eller krushuggning har hittills ej daterats senare än mitten av 1300-talet. Det innebär att tekniken eventuellt kan ge en ungefärlig datering av byggnaden som senare kan bestämmas bättre med hjälp av dendrokronologi (Andersson & Sjömar 1995). När man skulle flytta en byggnad markerades stockarna för att underlätta uppmonteringen på den nya platsen. Stockarna kan ha märkts vid flera tillfällen och man kan då göra en uppskattning av hur många gånger en byggnad flyttats. Märkningarna kan vara en källa till hur ofta man behövt flytta sina förrådsutrymmen.

För byggnadsdelar av trä under mark är bevarandeförhållandena sällan goda och med 1900-talets ökade ingrepp i marken accelererar nedbrytningen av trä. Som exempel kan nämnas de iakttagelser gjorda i samband med undersökningen vid Stortorget i Lund 1993 där äldre avloppsschakt från 1954 och 1973 kom att ligga intill 1993 års schakt. De plank och pålar som låg närmast de äldre schakten visade sig vara i sämre skick än de som påträffades på ett längre avstånd från dessa (Eriksdotter 1994). Fler exempel på liknande iakttagelser finns i Lund i kv Glambeck 4, undersökt 1990-1991. Där kunde det konstateras att ett äldre schakt från 1967 orsakat skador. I det här fallet var träet nästan upplöst ned till 1 dm under avloppets nedgrävningsnivå (Larsson 1995, s 22).

Metaller

Under medeltiden var det vanligt att täcka kyrkotaket med blyplåt inom det danska området. Vid arkeologiska undersökningar i kyrkor i Danmark har man funnit lergropar med blyslag som visar att bly smälts ned för tillverkning av blyplåt. Materialet har ofta återanvänts, och smälts om flera gånger. Ett blytak håller i normala fall i ca 100 år. I dag finns i Skåne endast ett 15-tal kyrkor med spår eller delar av blyplåt kvar. Många blytak ersattes under 1700- och 1800-talen med tak av tegel eller koppar. Bly var dyrt att tillverka och förekom främst på kloster och kyrkor samt borgar och slott (Mandahl & Gustafsson 1994). Tak lagda med blyplåt kan berätta dels om de resurser i form av material och kapital man hade under medeltiden och dels om en hantverkstradition som i dag har försvunnit i Sverige.

Fogbruk och puts

Putsen kan ge upplysningar kring om- och tillbyggnader och därför bör putslagren betraktas som kulturlager (Malinowski 1989, s 7). Skador av putsen kan uppstå av flera skäl t ex om putsarbetet utförs för sent på året (Holmström 1984, s 55). I dag är den hydrauliska kalken vanlig och ger ofta en hållbarare puts. På äldre murverk av tegel och lössten, kan den emellertid vara för stark och tät för underlaget samt vara svår att avlägsna utan att underlaget skadas. Det finns dock olika typer av hydrauliskt bruk med olika styrka och täthet (Kjellberg 1994). Äldre putslager försvinner alltså mer

eller mindre vid en restaurering. Här nedan kommer jag att beskriva två helt motsatta situationer av bevarandeförhållande av puts.

Under sommaren 1994 genomfördes en total putsnedknackning av Ytterenhörna kyrka i Södermanland. Kyrkan består främst av obearbetad marksten som ibland kluvits. Dess äldsta delar är från 1200-talet. Det medeltida tornets övre del samt en tillbyggnad från 1700-talet är byggda av tegel. Orsaken till beslutet att all puts skulle avlägsnas var att den puts som tillfogats byggnaden på 1970-talet visade sig ha vidhäftat murverket allt för hårt och gett upphov till fukt-skador inne i kyrkan. För att inte ytterligare skador i murverket skulle uppstå t ex att fogbruket skulle vittra, vilket skulle kunna ge följden av ras i värsta fall, valdes att avlägsna all puts. Vid borttagandet av den hårt vidhäftande putsen uppstod skador på tegel och fogbruk vilket gav till följd att fogstrykningens karaktär ej gick att säkerställa. På 1970 talet hade alla äldre putslager avlägsnats från kyrkans murverk utan att någon byggnadsarkeologisk undersökning utförts. Vid 1994 års undersökning av byggnaden kunde endast två små fragment av äldre putslager iakttas invid två öppningar (fig. 3). Att göra upp en putsstratigrafi utifrån två fragment är ytterst vanskligt och tolkningen blir osäker (Gardelin 1994).

Samma år genomfördes en restaurering av Ösmo kyrka i Södermanland där puts endast knackades ned på

ställen där den inte längre vidhäftade. På de ytor där puts knackades ned skapades titthål där underliggande material kunde studeras. Här fanns äldre putslager bevarade och kunde ge ett gott underlag för en putsstratigrafi på byggnadens samtliga delar (Gardelin 1994). Problemet med dessa titthål i putsen är att det är svårt att få en helhetsbild av byggnadens murverk samt att få en kronologi av kyrkans byggnadsetapper. Den här typen av byggnadsarkeologiska undersökningar måste kompletteras vid framtida restaureringstillfällen men ger en insikt om murverk och putslagrens beskaffenhet.

En konflikt kan finnas i valet av putsmaterial som kanske skall kunna vidhäfta på flera olika typer av material som sten, tegel, och puts. I en uppvärmd byggnad kan fukten koncentreras till ytterväggarna medan den i en ouppvärmd byggnad får en större spridning i murverket. Om man väljer att värma upp en äldre byggnad kan man tvingas att tillföra extra fukt för att vissa material som trä och läder inte skall torka samman. Konsekvensen kan bli att ytputsen lossar från murverket och även att bjälkändar fuktskadas i ytterväggarna. Fukten kan börja vandra i murverket på ett okontrollerat sätt (Hidemark 1972:18). Puts skyddar underliggande äldre putslager. I samma stund som ytputsen måste bytas ut hotas underliggande putslager. Det betyder att information försvinner vid varje restaurering. Om en medeltida kyrka i genomsnitt genomgått 10-15 omputsningar sker



Fig 3. Restaureringen av Ytterenhörna kyrka 1994. Den hårda putsen bilades bort och gav skador i murverket.
Foto Gunilla Gardelin.

vid varje tillfälle ett bortfall av äldre putslager som till slut leder till att tolkningar blir omöjliga att göra.

Måleri

Måleri på puts från medeltiden är bevarat i ett antal av våra kyrkor och profana byggnader. Måleriet visar upp en bildvärld som berättar både om världsligt och andligt liv. Dekorativt måleri kan visa vilken funktion ett rum har haft och vilka behov av representation och utsmyckning personen/personerna som använt rummet har haft. Äldre putsmåleri har ofta putsats över och också avlägsnats vid restaureringar. Kunskapen om färgsättning och fasadmåleri är inte stor. Måleri från medeltiden, 1600- och 1700-talet återfanns vid tre kyrkor i Blekinge 1985 när tillfälle gavs

för medverkan av antikvarie på platsen när putsen togs ned (Lepasoon 1986). Det innebär att när inte medverkan finns i processen av nedtagning av puts försvinner stora mängder information kring färgsättning och måleri.

De målningar som är framtagna interiört exponeras på olika sätt av ljus och värme m m. Det har Kristianstad läns museum uppmärksammat och därför startat ett inventeringsprojekt 1994 för att undersöka skador av målningar i de medeltida kyrkorna och de orsaker som kan ligga bakom. Läns museet samarbetar med konservator Herman Andersson och RIK (Riksantikvarieämbetets institution för konservering). Undersökningens syfte är att ge en allmän och översiktlig beskrivning av målningarnas

bevarandetillstånd. Resultatet efter en förstudie av 7 stycken kyrkor pekar på att uppvärmningen var överdimensionerad i byggnaderna och kan vara en faktor som påverkar vittringen (Mandahl 1995, s 4f). Vittring av målningar måste uppmärksammas även i övriga delar av landet samt även innefatta måleri på profana byggnader. Det gäller även måleri på sten som är ett outforskat område.

Här har beskrivits en antal exempel på olika typer av skador och avlägsnande av äldre byggnadsmaterial. Beskrivningen avser på inget sätt att vara heltäckande utan endast belysa problemet med ett minskande källmaterial. Vad får då denna ständiga nedbrytning för konsekvenser för användandet av äldre byggnader som historiskt källmaterial?

Konsekvenser

Att yskiktet i sten och tegelbyggnader vittrar bort ger tolkningsproblem kring hantverksteknik som kan berätta om hur hantverket utvecklats, varifrån hantverkare kom, indelning av byggnadsetapper, vilka ideal som rådde o s v. När fogbruk bryts ner ger det också problem med tolkning av etapper i murverket eftersom ibland fogbrukets karaktär kan vara avgörande t ex i ett svårtolkad markstensmurverk. Information om fogstrykning kan försvinna vid restaureringen om den överliggande putsen vidhäftat för hårt. Fogstrykningen kan ha en betydelse vid en sammanvägd bedömning av byggnadens date-

ring.

För att bättre förstå den miljö och sociala förhållningssätt som kan ha funnits i det medeltida samhället är det viktigt att studera allmogens träbyggnader. Vid en kontroll av gamla inventeringar där byggnader förmodats vara äldre än 1600-tal visade det sig att ungefär hälften av dessa ej fanns kvar (Raihle 1990). Det betyder att träbyggnaderna i allra högsta grad är hotade att försvinna p g a att byggnadernas ålder inte är känd. Det är stora regionala variationer vad gäller bevarandet av stående träbyggnader. I södra Sverige finns inga träbyggnader från medeltiden ovan mark som man vet om. Det grävda materialet blir i denna region oerhört viktigt för kunskapen kring träbyggnader. Överhuvudtaget är det viktigt att försöka göra en sammantagen bild både av det grävda materialet och det som finns kvar ovan mark för att bättre förstå den information som vi skall ta om hand.

Byggnadsmaterial i sig kan berätta om de resurser och tillgångar på material man haft. Vilket innebär att inte enbart kunskap kring själva byggnaden och dess konstruktion byggs upp utan även kring de personer som haft anknytning till byggnaden och det samhälle de levde i. Det skriftliga källmaterialet från medeltiden är sparsamt och kan inte vara den enda källan till att förstå vår historia. Det materiella är lika viktigt. De skriftliga källornas vårdas på olika institutioner och originalet exponeras sällan. Våra medeltida byggnader skyddas inte alls på samma sätt utan utsätts ständigt

för exponering och därmed nedbrytning.

Nedbrytningen av byggnadsmaterial och avlägsnande av materialet leder till att möjligheterna till att använda byggnader som ett historiskt källmaterial minskar. För att kunna göra tillfredställande analyser krävs att byggnadsarkeologen får möjlighet att närvara vid restaureringar. Om så inte sker kommer det att få stora konsekvenser för forskningen. Byggnadsarkeologiska undersökningar i form av detalj uppmätningar, detaljerad etappuppdelning och putsstratigrafi o s v saknas för de flesta medeltida byggnaderna i Sverige (Eriksson 1996). Nya frågeställningar har också växt fram som inte alltid kan besvaras utifrån de gamla undersökningarna.

Åtgärder

Åtgärder kring det försvinnande källmaterialet måste göras. Varje utbyte av byggnadsmaterial måste föregås av en dokumentation, även i förebyggande syfte då byggnaden ständigt utsätts för nedbrytning t ex oputsade tegel och stenbyggnader. Karin Augustsson, Skånes Hembygdsförbund, menar att större krav måste ställas när tillstånd ges till putsnedtagning annars kommer källmaterialet gå förlorat (Augustsson 1982). Genom lagändringar har man i Storbritannien lyckats inkorporera kyrkorna i den övriga kulturminnesvården där man även tar hänsyn till sammanhängande miljöer. 1994 fanns 7000 objekt inventerade som

“buildings in context”. Det är de lokala myndigheterna som utser objekten och English Heritage som förtecknar och förvaltar dem. Det har också blivit obligatoriskt att en arkeolog skall finnas med i katedralernas restaureringsteam. Arkeologen ansvarar där för att en byggnadsarkeologisk undersökning görs av t ex spår av hantverk, tekniska lösningar o s v (Fagerström 1994). Att trä är ett av de sämst bevarade byggnadsmaterialen från medeltiden är det ingen tvekan om när det gäller södra Sverige. Längre norrut däremot finns ett stort material från medeltiden oinventerat. Dock har flera projekt startats i flera län vilket gett oväntade resultat (Hovanta 1994, Raihle 1990). Resurser för fortsatta inventeringar och dokumentation måste tas fram innan byggnaderna försvinner. Informationen som kan komma ur en inventering skulle kunna öka kunskaperna kring medeltida träbyggnader enormt. Risken är annars stor att en allt för generell bild målas upp där byggnaderna passas in i olika hustyper och mönster i olika regioner. Fler specifika studier måste göras för att se variationer både lokalt, regionalt och inom landet.

En ökad kunskap om vad vi har och vad vi håller på att förlora kan göras som inventeringar t ex den tidigare nämnda undersökningen vid Linköpings domkyrka, projektet med inventering av målningar i kyrkor, Kristianstad län, inventeringen “Natursten i byggnader”, inventeringarna av trähus som tidigare nämnts, inventeringar av takstolar o s v. Vi har inte råd att låta ett viktigt historiskt käll-

material försvinna. En bättre samordning mellan olika myndigheter, olika län och personer med speciella kunskaper måste öka för att vi på bästa sätt skall kunna ta hand om våra medeltida byggnader. Frågan är om man inte i Sverige också borde se över de lagar som finns kring äldre byggnader för att förbättra möjligheterna till dokumentation och vård av byggnaderna.

Gunilla Gardelin är doktorand i medeltidsarkeologi vid Arkeologiska institutionen, Lunds universitet samt verksam som byggnadsarkeolog.

Litteratur

- Andersson, G & Sjömar, P. Trösklogen i Eggen - ett medeltida källmaterial. *Bebyggelsehistorisk tidskrift. Jordbrukets byggnader*. Nr 29. Red. Ulrich Lange & Janken Myrdal. 1995.
- Augustsson, K. Kalkputs-kulturlager som sitter löst. *Kulturminnesvård* 2:86. RAÄ. Stockholm. 1986.
- Eriksdotter, G. *Stortorget, Lund. Stratigrafisk berättelse*. Arkeologiska rapporter från Lund, nr 7. 1993.
- Eriksdotter, G. Byggnaders stratigrafi - en studie i byggnadsarkeologisk metodik. *META* 1996:2
- Fagerström, K. Att bevara originalet eller hugga nytt. *Kulturmiljövård* 4:94. 1994.
- Fagerlund, G. Varför bryts våra stenbyggnader ner? *Kulturmiljövård* 1:91. 1991.
- Gardelin, G. *Ytterenhörna kyrka. murverksdokumentation av Ytterenhörna kyrka. Enhörna sn, södertälje kommun*. Stockholms läns museum. Rapport 1994:18.
- Gardelin, G. *Ösmo kyrka. Murverksdokumentation av Ösmo kyrka. Ösmo sn, Nynäshamns kommun*. Stockholms läns museum. Rapport 1994:17.
- Gardelin, G & Wallin, P. *Byggnadsarkeologisk undersökning av Tycho Brahes observatorium Stjärneborg. Stjärneborg, Ven, S:t Ibb sn, Landskrona kommun, skåne*. Lunds Universitet historiska museum. Rapport 1995.
- Gardelin, G. *Linköpings domkyrka. Värdering av domkyrkans exteriör. En byggnadsarkeologisk undersökning 1995*. Arkeologisk institutionen, Lund & RIK, stenenheten. 1995.
- Hidemark, O. Skoklosters slott - en resturering. *Arkitektur* 4. 1972.
- Hidemark, O. & Stavenow, E. *Så renoveras torp och gårdar*. Västerås. 1993.
- Holmström, I. kalkputs, dagens tekniska kunskaper och forskningsbehov. *Kalkputs 2. Historia och teknik-redovisning av kunskaper och forskningsbehov*. Riksantikvarieämbetet och statens historiska museum. Rapport RAÄ 1984:4.
- Hovanta, E. Dendrokronologisk bestämning av byggnader i Hälsingland. *Bebyggelsehistorisk tidskrift. Hälsinglands bebyggelse före 1600*. Nr 27. Red. Stefan Brina. 1994.
- Larsson, S. *Nedbrytningen av urbana kulturlager. En förstudie*. Arkeologiska rapporter från Lund, nr 10. 1995.
- Lepasoon, U. Målade fasader. *Kulturminnesvård* 2:86. RAÄ. Stockholm. 1986.
- Mandahl, A & Andersson, H. *Medeltida kalkmålningar. Bevarandestatus, skadebild och klimatförhållanden*. Länsmuseet i Kristianstad. Rapport 1995.
- Mandahl, A & Gustafsson, L. Bly och blytak. *Kulturmiljövård* 2-3:94. 1994.
- Raihle, J. Datering av profana timmerhus från medeltiden i Jämtland och Härjedalen. *Bebyggelsehistorisk tidskrift. Uppsatser och studier*. Nr. 20. Red. Ingrid Sjöström. 1990.
- Sundnér, B. *Maglarp - en tegelkyrka som historiskt källmaterial*. Acta Arceologica Lundensia, Series in 4, no 15. 1982..
- Sundnér, B. Manus i tryck. *Natursten i byggnader*. Hittills publicerade: *Teknik & Historia* 1993, *Svensk byggnadssten & Skadebilder* 1994, *Malmöhus och Kristianstads län* 1994, *Gotlands län* 1995, *Göteborgs och Bohus län samt Hallands län* 1995 och *Jönköpings, Kronobergs, Kalmar och Blekinge län* 1996.
- Östergötlands läns museums arkiv.

Några byggnadsarkeologiska funderingar

Petter Jansson

Abstract

As natural as it is that archaeologists gets engaged when ancient remains under ground affects of interference, as natural should it be that archaeologists gets engaged with work concerning historically valuable buildings. The article deals with the complex situation of building archaeology concerning churches in Malmöhus län.

Vilken roll byggnadsarkeologi egentligen spelar, framtida betydelse och inriktning kan man fundera över som verksam inom området. Tankarna har ytterligare aktualiserats vid genomläsning av en av informationsavdelningens på Riksantikvarieämbetets senaste små skrifter: "Byggnader och byggda miljöer - dokumentation och rapporter". Skriften är enligt inledningstexten menad som en vägledning för bl a dokumentation och ärendehantering vid olika slags arbeten framför allt på byggnadsminnen och kyrkor.

Efter att ha läst skriften kan man undra, räknar man med byggnadsarkeologer överhuvudtaget och i så fall när? Enligt skriften ansvarar den antikvariska kontrollanten, som tydligen endast bör finnas, för arkeologiska, byggnadsarkeologiska och byggnadshistoriska undersökningar i samband med restaurering, renovering och ombyggnad av byggnadsminnen och kyrkor.

Skriften ger dock inga klara anvisningar för hur eller vem som skall bedriva de byggnadsarkeologiska un-

dersökningarna, endast att ansvaret för att de görs vilar på den antikvariska kontrollanten. Följande rader kommer inte att kommentera skriften vidare utan i stället försöka redogöra något för den kyrkligt anknutna byggnadsarkeologiska verksamheten som bedrivs i Malmöhus län och reflektioner kring dennas nuvarande inriktning och möjlighet till utveckling.

Inledningsvis kan man diskutera rent terminologiska begrepp eftersom man emellanåt lite förvirrat talar om murverksdokumentation, murverksundersökning och byggnadsarkeologisk undersökning. Detsistnämnda torde vara att föredra som mest heläckande och egentligen det rimligaste, eftersom undersökningarna oftast bedrivs utifrån en mer jämförande helhetssyn som förutom murverk tex även omfattar relationer till taklag och schaktningsundersökningar. Begreppet dokumentation kan uppfattas mycket restriktivt, som endast ett registrerande utan analyser som kan bidra till nya infallsvinklar och därigenom ökad kunskap.

Lika självklart som att arkeologer engageras inför eller vid markgrepp som berör under mark dolda fornlämningar borde det vara att byggnadsarkeologer anlitas vid arbeten på kulturhistoriskt värdefulla byggnader. Stående byggnader har en slående likhet med markbundet arkeologiskt material och bör därför upplanering och upphandling av de kyrkoarkeologiska undersökningarna

har utarbetats framför allt under 1980-talet och innebär i princip att undersökningarna genomförs efter en ekonomisk överenskommelse med berörda kyrkoråd som bekostar undersökningar vilka i princip alltid genomförs i samband med renoverings- restaurerings- och ombyggnadsarbeten.

Förutsättningarna för de arkeologiska insatserna går igenom på ett så tidigt stadium som möjligt och fastslås i allmänhet vid ett första byggmöte då sådana hålls och dit den antikvariska kontrollanten kallas. Detta kräver naturligtvis vissa förberedelser för antikvariern och både argumentation och information samt förhandlingsvilja. Många gånger finns dock hos kyrkoråden ett mycket stort grundintresse och kunskapsörst och till slut förståelse för framtida vinster med undersökningar. Någon helt igenom idealisk bild finns naturligtvis inte, och oförutsägbara händelser leder fortfarande till att man plötsligt står inför faktum med rensade fasader och omfattande undersökningar som följd.

De ekonomiska uppgörelserna och intentionerna att undersökningarna inte skall hindra byggnadsarbetena eller innebära byggstopp, och det faktum att undersökningarna av exploaterade byggnadsdelar till stor del inte kan göras innan byggstart medför detta snäva tidsramar och överenskommelse med både entreprenör och exploatör. Det är naturligtvis ett dilemma att undersökningar bedrivs under sådana förhållanden, liksom svårigheten att

ställa antikvariska bevarandebeställningar mot önskemål om vidare undersökningar. Att undersökningar genomförs på detta sätt upplevs inte automatiskt som att de behöver ge sämre resultat, men ställer stora krav på den som utför fältundersökningen ifråga om prioritering, målinriktning och noggrannare tidsplanering.

Arbetsgången speglar en form av treenighet med en blandning av forskar-, antikvariska- och mer allmänna intressen från beställarens sida som kan påverka både undersökningarnas inriktning och föranleda frågan vem man egentligen skriver rapporten för. Med anledning av den ständigt pågående diskussionen kring inriktning och värdet av arkeologisk undersökning finns anledning att åter ta upp några frågor som formulerades i Annika Janssons uppsats i medeltidsarkeologi - Murverksdokumentation - en granskning av kyrkundersökningar i Malmöhus län 1950-1984. I vilken mån har målsättning, metod och undersökningarnas omfattning påverkats av aktuell forskning och vad kan de återföra i form av förnyad kunskap?

Åren 1985-96 genomfördes sammanlagt 123 byggnadsarkeologiska undersökningar som berörde kyrkor. Utöver de redovisade murverks-, grävning- och takstolsundersökningarna har också ett antal schaktningar på kyrkogårdar följts upp, framför allt ledningsschakt. Även om de ibland berört själva kyrkorna eller försvunna tillbyggnader redovi-

Grävning	15
Murverk interiört	25
Murverk exteriört	71
Taklag	9
Valvsällning	4

Tabell 1. De byggnadsarkeologiska undersökningarnas huvudsakliga inriktning under åren 1985-96.

sas inte dessa här (tabell 1). Tabellen visar undersökningarnas huvudsakliga inriktning, och något missvisande eftersom metodiken vid t ex murverksundersökningar även innehåller besiktning - undersökning ovan valv av t ex takstolar, likaså specificeras inte de invändiga murverksundersökningar som gjorts i samband med exempelvis takdokumentation. Med valvsällning menas genomgång av lager som tas bort vid rensning av utrymmen ovan valv.

Av de exteriöra murverksundersökningarna omfattade 20 st total puts- och nedknackning och 9 st mindre än 50 m². De interiöra undersökningarna omfattade i samtliga fall ytor mindre än 200 m², och till större delen mindre än 100 m². Murverksundersökningarna innefattar även mer stratigrafiskt betonade undersökningar i t ex i samband med konservering av kalkmålningar.

Av intresse kan även nämnas att i 13 fall har sådana undersökningar berört kyrkor som i sin helhet byggts senare än 1800. Bland dessa ingår inte

de fall då någon medeltida del som t ex torn bevarats medan resterande delar byggts om. Även angående taklag har i 7 fall taklag från 17-1800-tal undersökts. Generellt kan sägas att både murverk och taklag från senare tid undersökningsmässigt under senare år så långt som möjligt behandlats på samma sätt som medeltida material. Bidragande orsaker till att sådana undersökts är dels hoten genom senare års omfattande renoveringsarbeten, takomläggningar mm som möjliggjort och aktualiserat undersökningar, dels insikten att så pass sentida material är relativt outforskat.

Tidigare har sentida konstruktioner, byggnadsdelar behandlats ganska summariskt både utifrån kronologiska - historiska och teknikhistoriska aspekter. Bl a saknas ofta redogörelse för putslagerstratigrafi och putsnings-, avfärgnings- och målningsteknik liksom noggrannare analys av återanvänt äldre material som ofta återfinns i både murverk och taklag. Som exempel på undersökningar av sentida kyrkor kan nämnas Bosarps nya kyrka som år 1868 uppfördes ca 500 m norr om den då rivna medeltida kyrkan. En stor mängd medeltida byggnadssten kunde efter undersökning ge möjlighet till nya frågor om och tolkningar av medeltidskyrkans uppbyggnad, och både ut- och invändig utformning med bla kalkmålningrester från medeltid och framöver.

I Saxtorps kyrka återfanns i under 1860-talet ombyggda delar ett antal omfattningsstenar från sydportalen med medeltida bemålning. Utifrån

det kunde nya frågor ställas om den idag delvis framtagna portalens tidigare utseende. I samma kyrka återfanns kuriöst nog medeltida golvtegel som avtäckning till strävpelare från 1800-talsbyggnaden. Katslösa kyrka som omkring 1870 uppfördes på platsen för en medeltida föregångare har t ex en absid till stor del uppbyggd av den medeltida kyrkans absidstenar. Som ytterligare ett udda exempel kan nämnas Lomma tegelkyrka uppförd år 1871-73 där en mängd kritsten från den tidigare medeltidskyrkan på platsen återanvänts invändigt i murarna ovan valv. Norra Nöbbelövs gamla skola och nuvarande församlingshem som byggdes kring år 1900 vilar på en grund där en stor del av återanvänd mursten från den då rivna medeltidskyrkan ingår.

Listan kan naturligtvis göras oändlig, meningen är närmast att peka på att det finns all anledning att på flera plan även intressera sig för lite senare kyrkobyggnader/delar av. Där finns ofta förbigånget medeltida studiematerial, liksom de något vaga kunskaperna om sentida byggnadsteknik och detaljutförande som t ex tidig målningutsmyckning av tegelmurverk från 18-1900-tal.

Mot bakgrund av den mängd skånska medeltidskyrkor som revs och byggdes om särskilt under 1800-talet kan man fråga sig var allt rivningsmaterial blev av. Undersökningarna av senare byggda kyrkor har som ovan påpekats ofta visat att man återanvände vad som redan fanns på plats. Men hur gjordes det egentligen och

har man på något sätt värnat om särskilt värdefullt material och tex place-
rat fint profilerat eller bemålat mate-
rial så att det skulle kunna visas i
framtiden? Har byggnadsmaterial
knutet till kyrkorna haft någon
särskildsymbolisk betydelse eller en-
bart setts som byggnadsmaterial?

Genomgången av undersökning-
arna efter 1984 visar angående
grävningar att dessa oftast är mycket
begränsade och föranledda av parti-
ella golvingrepp, samt framför allt i
principenbart berört rent exploaterade
ytor. De har närmast karaktären av
"titthål" och framför allt inriktats på
att dokumentera lagerföljder.

I två fall av större grävningar,
Bonderup 1988 och N Vram 1994,
har mer genomarbetade dokumenta-
tioner av konstruktionssammanhang
gjorts. Men även om det gällt mer
begränsade undersökningar finns ändå
en tendens till att relatera resultaten
till kronologiska aspekter och tidigare
utformning. Det finns alltså en form
av tolkning i sammanställningarna.

Huvuddelen av kyrkundersök-
ningarna är relaterade till murverk, en
tendens som vuxit fram under 1980-
talet. Till stor del beror detta på pro-
blem med putser p g a tidigare misstag
eller direkta felaktigheter då man t ex
använt starka cementputser eller fel-
aktiga färger som kan vara skadliga för
murverk och underliggande putslager.
Många gånger har putserna även upp-
fattats som uttjänata efter ca 100-talet
år, eventuellt kan luftföreningar ha

bidragit till begränsad livslängd för
utvändiga putslager, liksom att man
under 1800-talet började använda
betydligt magrare bruk än tidigare.
Även invändigt förekommer stora pro-
blem med felaktiga färger som om de
kan tas ner ofta föranleder puts-
reparationer.

När det gäller undersökningarna
har tillvägagångssättet utvecklats nå-
got under 1980-90 tal. Dels görs mer
regelmässigt underlagssammanställ-
ningar med litteraturstudier och arkiv-
genomgång samt i möjligaste mån
åtminstone en form av förundersök-
ning i fält. Syftet är framför allt att nå
fram till målsättningar, som emeller-
tid oftast ännu är förhållandevis över-
gripande. En bidragande orsak är att
grundläggande kunskaper om kyr-
korna både i fråga om datering, ut-
formning och kronologi ofta är brist-
fälliga. Många gånger finns inte nå-
gon aktuell sammanställning av detta
och endast ett fåtal av länets totalt ca
400 kyrkor finns publicerade i Sveri-
ges kyrkor. Detta har också lett till en
målsättning att i samband med un-
dersökningar ge en något mer utökad
historisk bakgrund, och mer utrymme
för diskussionsförslag eller nya fråge-
ställningar. Bl a har försök gjorts att
koppla undersökningarna till sam-
hällsutvecklingen, specifikt inom sock-
nen, bakomliggande orsaker till kyr-
kans anläggande och vem som kan ha
byggt kyrkan. Framför allt har det
gjorts mot bakgrund av de idéer som
fördes fram inom Ystadsprojektet
under slutet av 1980- talet.

En annan ledstjärna har också varit att forma undersökningsresultat mer utifrån en sammanvägning av både detaljerade och mer övergripande iakttagelser. Tillvägagångssättet och omfattningen har då också kopplats till hur omfattande undersökningen blivit. Rent fältmässigt har arbetsinsatserna främst inriktats på att dokumentera byggnadsmaterial, byggnadsteknik, utformning, etapper och kronologiska förhållanden samt i möjligaste mån även skadebild. Det sistnämnda har dels en rent praktisk betydelse för kyrkorådets framförhållning och möjlighet att genom förebyggande åtgärder minska kommande eller upprepade problem. Dessutom kan skadeinventeringen ses som ytterligare ett instrument att mäta byggnadens status och borde kanske uppmärksammas mer som en del av byggnadens tidigare eller ursprungliga byggnadsteknik och relateras till murverkets uppbyggnad och utformning.

Materialet i murar, murtjocklek, frågan om skal- eller fullmur samt skifthöjd anges regelmässigt och framför allt även i förhållande till fasadernas utformning med undersökning av eventuella taklistor eller socklar utifrån dateringsaspekter. I enstaka fall har även förekommit en form av inte allt för tydlig målsättning att koppla detta till en form av statusbedömning för kyrkan. Etapper och kronologiska förhållanden är erfarenhetsmässigt ofta svårtydbara och inte möjligt att avgöra förrän man tvingas i närkontakt med murverket genom noggrannare uppmätning och avritning. Att t ex

enbart använda fotodokumentation ger inte något godtagbart resultat. Inte i något fall under perioden har en kyrkas murverk ritats av i sin helhet sten för sten. Regelmässigt görs ett urval av vad som tolkas vara representativa murpartier, och etapper- förtagningar- samt kronologiska förhållanden markeras på ritning och ges förklaringar i ord. I enstaka fall har hela fasadytor ritats av i detalj. Urvalet sker oftast utifrån prioriteringar av tidsskäl och kan upplevas som otillfredsställande, vad är t ex representativt i ett mycket oregelbundet murverk och vad finns det för nytta i att rita av ett begräsat parti regelbundet tegel- eller kvadermurverk? Hur stora murpartier krävs egentligen för att vara adekvata, eller skall kanske bara en beskrivning i ord göras med markeringar för etapper och förtagningar?

Det kan också vara svårt att tolka murverk om man inte noggrant anger vad oritat murverk består av, om det varit synligt eller överputsat, något som fortfarande inte görs helt konsekvent, likaså är det nödvändigt att vid mindre undersökningar att markera undersökta partier tydligt på ritning, vilket inte alltid gjorts.

Eftersom ett stort intresse knutits till själva byggnadsmaterialet framför allt ur daterande synvinkel men även ur spridnings- och ekonomiska aspekter kan det tyckas självklart att sten bergartsbestäms och anges korrekt. Tex är det viktigt att sandstenens typ, härkomst och färg anges. Det har inte alltid gjorts och gör tex jämfö-

rande studier mycket svåra. Frågan är om hantverkaren utifrån sina nedärvda kunskaper kan vara en bättre källa för tolkningen av bakgrunden till det ursprungliga materialvalet än en geolog med i första hand naturvetenskapliga kunskaper.

Som en kommentar till detta kan senare års undersökningar sägas stödja tanken att Höör-sandsten når en större spridning under ett senare romanskt skede med mer konsekvent övergång till sandstentypen i vissa fall i en och samma kyrka. Bestämning av invändigt murverk ovan valv har stor betydelse t ex i fråga om att tyda etapper och kyrkornas tidigare utformning. Invändigt murverk bör dock användas med viss försiktighet som beskrivning av murningsteknik eftersom det bl a förekommer att olika material/teknik från början använts ut- och invändigt, och att ettdera "skalet" bytts ut vid senare ombyggnader.

Undersökningar ovan valv var fram till 1990-talets början inte alltid regel och gjorda iakttagelser är ofta relativt summariska beskrivningar i ord och av skiftande kvalitet. Taklag har förhållandevis sällan dokumenterats noggrannare, eller tolkats mer ingående. Under senare år görs mer regelmässigt även konsekventare undersökningar och beskrivningar av takstolsmaterialet. Dendrokronologiska undersökningar för datering har emellertid inte gjorts, framför allt av kostnadsskäl. Särskilt senare tillbyggda medeltida delar som torn och förlängningar har många gånger nå-

gorlunda intakt bevarade taklag, liksom taklag framför allt från valvslagningsstid över tidigare medeltida byggnadsdelar. Många gånger är dock konstruktionerna starkt förändrade och genom ett virrvarr av återanvänt material svårtolkade. En mer konsekvent dokumentation med dendrokronologiska provtagningar är önskvärd.

I samarbete inom ramen för Euro-Lime projektet inleddes 1992 ett större intresse för bruk- och putslagerstratigrafi. En av idéerna med projektet var att bruk skulle kunna användas för datering. För att möjliggöra det var det nödvändigt att genom studier kunna relatera bruken till byggnadsperioder. Tidigare har bruk- och putslager i princip enbart använts för kronologiska jämförelser. Framför allt sedan 1970-talet har även uppmärksammas olika typer av utvändig ornamental kalkmålning på kyrkofasader, sådan kalkmålning tycks ha varit regel i de flesta skånska kyrkor under olika medeltida perioder, bland de äldsta kända exemplen är kalkmålningarna av rundbågsfriserna på Hammarlunda kyrka, som utifrån putsstratigrafi tolkats vara från 11-1200-tal. Under 1980-talet började mer ingående beskrivningar av bruk göras mer regelmässigt, men oftast utifrån relativt subjektiva bedömningar och ofta tex utan att ange om det gällde mur- eller fogbruk. Puts- och putsstratigrafier var fåtaliga och även spår av utvändiga kalkmålningar gjordes i allmänhet utan djupare relationsbeskrivningar. Förutom beskrivningar av medeltida

och då helst romanska putser utelämnades ofta sentida putstyper helt.

Någon säker metod att absolut datera bruk eller puts finns inte för närvarande, även om medeltida bruk ofta innehåller organiskt material som träkol. En genomgång av undersökningsmaterialet visar dock att bruksammansättning och t ex färg kan utnyttjas för åtminstone grövre dateringar. Under hög-/senmedeltid blir det t ex vanligt att använda brunaktiga och mycket hårda bruk som tycks ha samband med hydraulisk inblandning. Likaså förekommer hårinblandning inte förrän under hög-/senmedeltid och tycks upphöra under 1700-talet. Även putsstruktur kan i viss mån vara daterande, eftersom tidigmedeltida putser i regel är regelrätta putser, mer eller mindre släta. Senare under medeltiden förekommer i stort sett enbart tunna kvastade slamningar som i rarer arkeologisk synpunkt betraktas på samma sätt, med både horisontella och vertikala bildningsnivåer. Grunderna för gel under 1700-talet övergår till en "stänkputs" för att i början av 1800-talet bli regelrätta "spritputser". Noggrannare analyser av brukens innehåll bör också ställas i relation till byggnadsteknik i övrigt. Har t ex ballasten eller kalken valts medvetet och har man tagit hänsyn till olika stenmaterial vid bruksblandningen? Kommer ballasten från lokala grustäkter? Kan man spåra olika hantverkslag genom att studera bruk?

Under senare år har beskrivningar av bruk, puts- och målnings-

stratigrafier förbättrats och görs regelmässigt ut- som invändigt och egentligen oberoende av murverkets ålder, och från äldsta till yngsta iakttagbara lager. Iakttagelserna bygger fortfarande enbart på okulära besiktningar. Metoden är erfarenhetsmässigt främst användbar för mer sammanhängande ytor eftersom små prov- eller "titthål" ofta är svårtolkade och lätt blir missvisande eftersom bevarandegraden är mycket varierande även för närliggande ytor.

För tolkning och utveckling av kunskaperna kring byggnaderna kan det därför tyckas lika självklart att låta byggnadsarkeologen som arkitekt eller annan konsult att medverka vid projektering, genomförande och uppföljning av byggnadsarbeten.

När det gäller kyrkoarkeologiska undersökningar i Malmöhus län har verksamheten sedan landsantikvariens inrättades 1937 fram till början av 1990-talet främst av landsantikvariens amanuenser på LUHM under Landsantikvariens överinseende eller av Landsantikvariens tillfälligt anställda arkeologer. Sedan 1991 bedrivs undersökningsverksamheten främst av Landsantikvariens personal i anslutning till den ordinarie antikvariska verksamheten. Sammantaget kan denna kontinuitet i arkiv- och kunskapsuppbyggande, erfarenhet och överblick sägas ge förutsättningar för konsekvent arbetsgång och större möjlighet till planering av arbetsinsats i olika stadier och uppföljning.

Avslutningsvis kan sägas att de byggnadsarkeologiska undersökningarna rörade kyrkor under perioden 1985-96 till stor del följer den omfattning och inriktning de haft sedan 1980- talets början, och fortfarande till största delen utgår från insamling av mer grundläggande fakta. I viss mån kan nog också sägas att både målsättning och omfattning påverkas av pågående forskning främst genom personligt intresse och personliga kontakter, vilket också kan förmodas återföra en form av förnyad kunskap.

Petter Jansson är verksam som antikvarie på Skånes hembygdsförbund i Lund.

På kurs i Praktisk byggnadsarkeologi

Kristina Johnsson

Abstract

This notice aims partly to make a brief summary of the course in "Practical buildings archaeology", which was arranged at Lund university in the summer 1995. Partly to figure out what kind of changes would make the course even better if it was to be rearranged.

Att det är svårt att ta sig in på den arkeologiska arbetsmarknaden är ett faktum. Utan praktisk erfarenhet är det idag nästan omöjligt. Ett sätt att skaffa sig den där första erforderliga meriten kan då vara att gå en praktiskt inriktad kurs, vilket givetvis förutsätter att sådana arrangeras.

Sommaren 1995 fick jag möjlighet att gå en kurs av ovan omtalade kaliber. "Praktisk byggnadsarkeologi" benämndes den drygt månadslånga kursen, som anordnades vid Arkeologiska institutionen, Lunds universitet i regi av Barbro Sundnér, Gunhild

Eriksdotter och Mats Anglert. I tider då platsannonserna inte alltför sällan efterfrågar erfarenhet av byggnadsdokumentation kändes kurstemat mycket lockande.

Beskrivning av kursen

Vad hade då denna sommarkurs att erbjuda i konkurrens med strålande vackert väder och egentligen givna lata stunder med sol och bad? För egen del var det avgörande att kursen huvudsakligen bestod av prak-

tiska moment. Endast en av fem veckor spenderades innanför institutionens väggar. En vecka fylld med föreläsningar av personer med diger kunskap och erfarenhet.

Först ut var Barbro Sundnér, som talade om stenbyggnadstekniken. Med henne som guide passade vi också på att besöka Lunds domkyrka. Härpå följde en lektion i ämnet träbyggnadsteknik, hållen av arkitekt Peter Sjömar. Därefter talade Aina Mandahl från Kristianstads länsmuseum om antikvarisk handläggning och kulturmiljövårdens förutsättningar. Hon gav en vink om hur vår lagstiftning kan och borde tolkas till förmån för presumtiva byggnadsarkeologiska undersökningsobjekt. Slutligen höll Gunhild Eriksdotter en introduktion i matrisdokumentation, kunskaper som skulle komma väl till pass under följande veckas övning.

Kursens andra vecka tillbringades nämligen med fältarbete på Malmöhus slott respektive Näs gamla kyrka. Föregående veckas teoretiska inhämtning skulle nu omsättas i verkligheten. "Dokumentation enligt matrismetoden" stod det på schemat, vilket kan vara nog så klurigt för den oerfarne. Men övning ger färdighet och som resultat av detta arbete förelåg, på kursens sista dag, övningsobjektens byggnadshistoriska utveckling i matrisform.

Så blev det dags att gå mer handgripligen till verket och prova på att mäta upp en lämplig byggnad, närmare bestämt Näs gamla kyrka i Trolle-

näs socken, Skåne. Den utvalda kyrkan, som ligger vackert och fridfullt uppe på en höjd alldeles intill Trolle-näs slott, är uppförd i kalksten och dess murverk står oputsat. På dessa murar, bokstavligen, spenderades i huvudsak resten av kurstiden, med avbrott för utflykter bl a till närbelägna Södra Sallerups kyrka och stenbrottet i Vittseröd. Under en halv dag introducerades vi också i konsten att genomföra takstolsdokumentation med hjälp av sk takstolskort. Denna övning var förlagd till Bonderups kyrka, i närheten av Dalby. Uppflugna på stegar, där solen utan nåd stekte våra ryggar, lyckades vi få färdigt uppmättningsritningar av kyrkans medeltida delar. Sista kursmomentet ägnades åt mer djuplodande studier rörande kyrkan. Behuggningsteknik, fogbruk, kalkmålningar och proportionssystem för att nämna några teman.

"Önskekursen"

Med besvikelse kunde jag då jag bläddrade i årets sommarkurskatalog konstatera, att "Praktisk byggnadsarkeologi" inte fått någon uppföljare 1996. Jag hade själv gärna gått en "fortsättningskurs" för att få mer övning i att utföra byggnadsarkeologiska undersökningar. Varje nytt objekt man ställs inför innebär nämligen alltid att man på köpet erövrar ny kunskap, att utöka sin hittills samlade erfarenhet med.

Allt man behöver veta för att praktiskt utöva byggnadsarkeologi går na-

turligtvis inte att lära ut på bara fem veckor. Resurser i form av tid och pengar sätter sina begränsningar. Tonvikten måste därför av nödvändighet ligga på att bli bekant med metoder och arbetsmodeller samt sådana verktyg och redskap man kan komma att arbeta med vid byggnadsarkeologiska undersökningar och murverksdokumentationer.

Om jag nu ändå fått önska hade jag velat lära mig mer om olika instrument och hjälpmedel som finns att tillgå då man mäter upp och avbildar en byggnad. Inte för att kunna ersätta det arbete man bäst utträttat med tumstock, papper och penna, utan som ett kunskapskomplement att ha i bakfickan då höga fasader, oregelbundna planer och inte minst tidspress ställer till problem vid framtida yrkesutövning. Att få vägledning i hur matris-tänkandet kopplas samman med en egenhändigt uppmätt fasad, att få ta hela steget ut och dela in det byggnadshistoriska händelseförloppet enligt en relativ kronologi, bli genom stratigrafisk analys av bruksprover, hade varit en annan mycket nyttig övning.

Jag erinrar mig också hur jag med glädje kunde konstatera att kursens deltagare representerade flera olika yrkesroller, såväl arkeologen och byggnadsantikvarien som arkitekten och ingenjören. Men möjligheten att undersöka ett objekt ur dessa skilda perspektiv och utgångslägen kunde ha utnyttjats på ett bättre sätt. Det hade i så fall gett en bild av hur det kan fungera i verkligheten, där arkeolo-

giska, antikvariska, arkitektoniska och tekniska aspekter ofrån-komligen konfronteras med varandra.

Att personer med olika utbildningsbakgrund samlas kring ett gemensamt tema, i detta fall byggnadsarkeologi, ser jag alltså som något mycket positivt och verkligen ett samarbete att bygga vidare på. Kanske finns det intresse och möjligheter för ett samarrangemang redan sommaren 1997?

Praktik, teori och motiv

Till sist ett litet men viktigt påpekande i sammanhanget. Praktisk byggnadsarkeologi och murverksdokumentation får aldrig ske bara för sakens skull. Det praktiska utövandet måste alltid kunna underbyggas med teori, likväl som en tydlig koppling till motiv och ändamål skall kunna skönjas. Dokumentationsmaterialet kan exempelvis ge kunskap, som gör det möjligt att upprätta åtgärdsprogram för befintliga skador eller som kan berika forskningen kring en speciell byggnadstyp. Det är genom den praktiska verksamheten, direkt i kontakt med materialen och problemen, som ovan efterlysta kunskap förvärvas. Av detta vill jag så här avslutningsvis dra en konklusion och påstå att undervisning i praktisk byggnadsarkeologi är av största betydelse.

Kristina Johnsson är utbildad bebyggelseantikvarie och medeltidsarkeolog.

Några aspekter på byggnadsarkeologi och byggnadsvård från Malmös horisont

Anders Reisnert

Abstract

This article deals with the development of the building archaeological competence in Malmö during this century. It is clear that since the 1960's questions regarding preservation of historical buildings and how to documentate have been of major issue. The situation at the museum of Malmö is unique, because the appointment of a building archaeologist. The methodical procedure was, however, established already in the 1930's by Einar Bager, a self-taught archaeologist and artist. There are several reasons to documentate buildings: first of all, because our knowledge about the existing buildings is quite restricted, secondly to make future restorations and maintenancies easier.

Byggnadsvård har under den senaste tjugoårsperioden kommit att bli en allt viktigare del av våra museers antikvariska verksamhet. För att vården av vårt äldre byggnadsbestånd skall vara någorlunda effektiv krävs kunskap om gångna tiders byggnadsskick. Forskning är (eller borde åtminstone vara det) en naturlig och integrerad del inom byggnadsvården

Detta är dock ingen jungfrulig mark. Under slutet av 1800-talet och 1900-talets första hälft bedrevs en iv-

rig forskning och en, i sen tid ofta kritiserad, restaureringsverksamhet avseende äldre monumentala byggnader, borgarhus och allmogebebyggelse. En rad kända forskare publicerade omfattande monografier av enskilda byggnadsverk eller försökte dra slutsatser om bostads- och bebyggelseutveckling genom imponerande studier tryckta i oändligt många band. Publikationer som användes i stort sett dagligdags vid våra antikvariska myndigheter och kulturhistoriska institutioner.

Men så hände något. Flödet av monografier började långsamt att tunnas ut och nya artiklar blev allt sällsyntare. Två ting påverkade forsknings-situationen på ett mycket påtagligt sätt. En generation med mycket gedigna forskare började falla för ålderssträcket och tillväxten var skral. Intresset för byggnadshistoria var klart dämpat bland de nya forskarna, främst inom konsthistorien men även inom etnologin. Dessa ämnen hade av tradition varit bärare av den byggnadshistoriska forskningen men nya inriktningar inom de båda disciplinerna började göra sig gällande under 1960-talet.

Arkitekterna, som i flera andra länder varit pådrivande på den byggnadshistoriska forskningen, hade i Sverige en mycket blygsam roll. Den väldiga nyproduktionen av bostäder och industrier från slutet av 50-talet och fram till mitten av 70-talet är den andra orsaken till det minskade intresset för äldre bebyggelse och byggnadsteknik. Det var i nyproduktionen av bostäder som arkitektkåren lade huvuddelen av sin kraft och nyproduktionen skedde ofta på bekostnad av det äldre bostadsbeståndet. Denna utveckling låg i samtidens intresse då behovet av nya bostäder var enormt. Hela byggnadsindustrin inriktades på nyproduktion och kunskapen om nyttjandet och underhållet av det äldre fastighetsbeståndet gick förlorat. Varför bygga om gamla hus när man kan bygga nya? Den logiska följderna av detta resonemang blev att intresset för äldre bebyggelse

minskade. Varför forska och förkovra sig i något som ingen annan tycker har något värde?

I det tomrum som uppstod kom det nyinrättade ämnet medeltidsarkeologi att spela en stor roll för den vidare utvecklingen. Studenterna var och är delvis fortfarande väl bevandrade inom förhistorisk arkeologi, konstvetenskap och etnologi. Dessa var de klassiska museiämnena och många som läst medeltidsarkeologi kom efterhand att bekläda tjänster på museer, institutioner och antikvariska myndigheter.

Denna förändring av utbildningsbakgrunden för den antikvariska personalen fick inte så stor praktisk betydelse för bevarandet av äldre bebyggelse. När det gäller bevarandefrågor är det emellertid många olika krafter som måste samverka för att nå ett positivt resultat. Inte minst samhällets ekonomi spelar en avgörande roll och det räcker heller inte med att förändra utbildningen för antikvarierna.

Medeltidsarkeologin har dock lyckats tillföra den byggnadshistoriska forskningen nya dimensioner. Visserligen har man till stor del trampat vidare i de gamla spåren men ett ökat intresse för avläsbara spår i byggnadernas historia kan tydligt märkas. Byggnadens stratigrafi har i många stycken blivit intressantare än en konsthistorisk värdering. Frågan om inflytande och påverkan av olika byggmäs-

tare och stenhuggare anses inte lika viktig idag som för femtio år sedan. Dateringarna vilar inte längre i så stor utsträckning på konsthistoriska kriterier utan mer på historiskt källmaterial, dendrokronologi eller arkeologi. Här ligger byggnadsarkeologens styrka, dvs att kunna kombinera murverksdokumentation med fältarkeologiska undersökningar i eller i byggnadens omedelbara närhet. Genom att en och samma person behärskar metodiken både under och över mark ökar möjligheterna för en korrekt bedömning av byggnaden.

De senaste åren har nya utbildningar frambringat bebyggelseantikvarier av ypperlig kvalitet. Därmed har en ny dimension förts in inom byggnadsforskningen där hela den fysiska miljön kring byggnadsobjektet blivit väsentlig.

Bebyggelseantikvariens kunskaper om miljösammanhangen gör naturligtvis inte byggnadsarkeologens kunskaper om detaljerna värdelösa. Här borde finnas möjligheter för ett konstruktivt samarbete och en breddning av byggnadsforskningens bas förutsatt att ämnena inom rimliga gränser kan hållas isär.

En god byggnadsarkeologisk forskare är inte det samma som god byggnadsvårdare och en god byggnadsvårdare är inte liktydigt med en god byggnadsarkeolog. Det är naturligtvis idealiskt om man behärskar båda disciplinerna men oftast måste man samverka med varandra.

Malmö skiljer sig delvis från övriga landet genom att här finns en fast byggnadsarkeologisk tjänst. Man har alltså funnit det väsentligt att ha en sådan kompetens knuten direkt till Malmö Museers stadsantikvariska avdelning. Detta förhållande har sin orsak i det relativt stora beståndet av senmedeltida stenhus men även i en lokal byggnadsantikvarisk tradition.

Flera av Sveriges ledande byggnadsforskare var verksamma här från sekelskiftet fram till 50-talet. Namn som Theodor Whålin, Erik Wrangel, Erik Lundberg och inte minst Nils Gösta Sandblad är förknippade med studiet av stadens äldre byggnadsbestånd.

Malmö fornminnesförening grundades 1909 och fungerade tidigt som en påtryckargrupp vad det gällde bevarande av byggnader. Föreningen bildades i kölvattnet efter Malmös första, men absolut inte sista, rivnings-skandal. Denna skandal var ett faktum när Apoteket Lejonet revs 1905 efter en lång och häftig bevarandebestånd. Detta apotek var en sällsynt välbevarad korsvirkesgård med bland annat ett trevåningshus från 1500-talet. Byggnaderna blev omsorgsfullt dokumenterade och demonterade för att åter sättas upp i ett tidsypiskt friluftsmuseum. Något friluftsmuseum blev det aldrig och byggnadsdelarna förstördes på grund av dålig lagring. Kvar finns dock en serie uppmättningsritningar av högsta klass.

Starten för byggnadsvården i Malmö blev alltså inte direkt lysande

men man skapade en möjlighet att dokumentera byggnader före rivning. En packe ritningar och foton är dock en klen ersättning för en originalbyggnad och det hjälper föga att enstaka byggnadsdetaljer tagits tillvara. Ett antal för den lokala byggnadshistorien omistliga hus gick för alltid förlorade. Det gäller exempelvis Knutsgilletts hus, Aspegrenska gården och Bryggarelagets hus. Det stora flertalet av stadens äldre byggnader gick dock i graven utan någon som helst dokumentation

Från 1930-talet och framåt gjordes stora byggnadsarkeologiska insatser av Einar Bager, en självlärd byggnadsarkeolog men konstnär till yrket. Hans uppmätningar och dokumentationer är i allmänhet av god klass men ibland inte helt kompletta. Han genomförde sitt arbete på fritiden och hade inledningsvis ingen uppbackning av Malmö Museum. Detta ändrades till det bättre när N.G. Sandblad blev anställd som amanuens. Han tog tag i byggnadsärendena och utvecklade ett fruktbart samarbete med Einar Bager. Under 1960-talet fick Bager åter verka i stort sett ensam men han hade periodvis ett gott stöd av intendenterna Sten Kalling och C.G. Lekholm. I början på 70-talet fick Sven Rosborn en amanuens-tjänst vid Malmö Museum. Han var den förste medeltidsarkeologiskt utbildade museitjänstemannen och ett av hans första uppdrag blev den byggnadsarkeologiska undersökningen av Kompanihuset. Resultatet från denna publicerade han 1973 i

boken "Kompanihuset i Malmö". Därefter genomförde han den ännu opublicerade dokumentationen av Niels Kuntzes hus och ett antal mindre undersökningar. Medan Sven Rosborn var intendent på stads-historiska avdelningen restaurerades och dokumenterades även Hedmanska gården och Rasmus Kiølsens gård. Själv blev jag anställd som byggnadsantikvarisk kontrollant och byggnadsarkeolog vid den sistnämnda gården 1979 och har sedan dess genomfört en rad större och mindre undersökningar.

Einar Bager utvecklade ett metodiskt tillvägagångssätt vid byggnadsdokumentation som fortfarande används i Malmö. Arbetet inleds, naturligt nog, med en besiktning på platsen av det aktuella objektet eller objekten. Vid besiktningen förs anteckningar och kameran användes flitigt. I huvudsak två ting uppnås med denna genomgång. För det första lär man känna objektet och för det andra kan anteckningarna och fotonerna från de första intrycken nyttjas som grund för det vidare arbetet.

Därefter görs ett besök i byggnadsnämndens arkiv där nödvändiga bygglovshandlingar kopieras. Oftast rör det sig om planer och fasaduppmätningar i skala 1:100 och vissa förstorade detaljer. I byggnadslovshandlingarna kan också viktiga upplysningar och iakttagelser dölja sig som tidigare byggare noterat. När exempelvis en medeltida byggnad ändrats vid sekelskiftet kan nu dolda partier vara beskrivna. Vanligen är det

sådana upplysningar som har med objektets tekniska beskaffenhet att göra. Det kan vara bjälklagsdimensioner och bjälkarnas träslag eller murverkets tjocklek som angivits. Genom att man redan bekantat sig med objektet kan man göra en sortering av ritningarna och det beskrivande materialet och därmed utsluta sådant som inte behövs vid den kommande dokumentationen.

Efter denna genomgång går man vidare till stadsarkivet och lusläser gamla handlingar. Här är vi i Malmö lyckligt lottade genom att stadens arkiv aldrig brunnit varför vi har ett mycket fint källmaterial som täcker många delar av stadens förvaltning. Det är inte ovanligt att finna bevarade handlingar och beskrivningar ända från 1500-talet. Ofta måste ganska stora mängder skriftligt material genomgå innan man har en någotsånär klar bild över det historiska källäget för ett enskilt objekt. Främst är det värderingar, besiktningssprotokoll och bouppteckningar som är direkt användbara. Kompletterande uppgifter kan ibland finnas i Rådstugeprotokoll, skattelängder (exempelvis fönstertaxeringslängder från 1700-talet) och domstolsprotokoll. I början av 1800-talet blir många byggnader brandförsäkrade och därmed mycket noggrannt beskrivna.

När det gäller urkundsmaterial måste man nyttja en viss källkritik och försöka genomskåda syftet med den aktuella handlingens tillkomst. Det är nämligen inte alltid säkert att alla

uppgifter finns med. I 1692 års besiktningssinstrument, som för Malmös del är i stort sett heltäckande, finns en rad fallor. Besiktningen gjordes i samband med inkvartering av soldater och därför har i allmänhet endast sådana utrymmen angetts som lämpade sig för detta syfte.

I brandförsäkringarna anges ofta husets eller gårdens ålder. Här har man ibland ganska fritt fabulerat med årtal beroende på vilka försäkringspremier man tänkt sig. Här blir aldrig husen äldre än åttio år och överputsade korsvirkeshus från 1600-talet kan anges som nybyggda tegelhus. I det senare exemplet har vi en ren förfalskning av verkligheten men i vissa fall ansågs väl genomförda upprustningar av fastigheter vara liktydigt med nyproduktion. Här finns alltså en rad fallor för den oinvigde.

Först därefter genomförs själva arbetet med murverksuppmätningar, plandokumentationer och allt annat som går att mäta, dokumentera eller beskriva, timmermärkningar, färgspår, muralmålningar, snickerier och smidesdetaljer e t c.

Så långt idealet. I verkligheten är det vanligare att man måste börja direkt med dokumentationsdelen. Det är nämligen inte helt ovanligt att äldre byggnadsdelar påträffas i samband med arbeten som "egentligen" inte skulle beröra sådana. Brandkårsutryckningarna är vanligast när det gäller mindre fragment. Större objekt brukar man ha tid att förbereda även om

noggrannare arkivstudier ibland får vänta till efter att fältarbetet avslutats.

När undersökningen väl är färdig kommer vi till den svåra biten, nämligen rapporten. Det är i och för sig inte svårt att skriva rapporter eller, för den delen att publicera material. Det finns många goda rapporteringssystem, massor med förenklingsblanketter för foton och rumsbeskrivningar och en uppsjö med kulturhistoriska skriftserier som tar emot artiklar i ämnet.

Nej, svårigheten är att få tiden att räcka till. Problemet är vare sig nytt eller unikt. Svenska museer och institutioner är fyllda med orapporterat material när det gäller allt från arkeologiska utgrävningar till fotosamlingar och dräktnappar. En from förhoppning är att man med datorns hjälp kan påskynda och förenkla en del av rapportarbetet och kanske komma ikapp före pensionen.

Man kan naturligtvis undra vad allt det här mätandet och dokumenterandet skall tjäna till. Med risk för att sparka in redan öppna dörrar skulle jag vilja påpeka våra bristande kunskaper om vårt äldre byggnadsbestånd. Visst vet vi hur man byggde upp förbanden i tegelhusen, var man hämtade kalken och vi kan i gynsam fall ana oss till delar av byggnadsorganisationen. Men det är förskräckande lite vi egentligen vet om drivkrafterna bakom byggandet, hur byggnadstraditionerna förts vidare, längs vilka vägar influenserna har gått, vilken roll beställarna spelat, hur stor

den offentliga regleringen varit (om man bortser från brandskyddsregleringarna). Även mer triviala ting som färgsättningar och planlösningar i husen och hur dessa förändrats över tid och inte minst varför de ändrats är ofta oklara. Ibland kan man ana huvuddragen men många detaljer saknas. Vårt samlade äldre byggnadsbestånd är inte heller speciellt stort varför alla möjligheter till dokumentation måste tas tillvara och det på bästa sätt.

En väl genomförd byggnadsarkeologisk undersökning underlättar dessutom renovering och underhåll av en byggnad. Om man känner till hur huset är uppfört, hur och när ombyggnader gjorts och vilka skador och påfrestningar som visat sig i konstruktionen är det naturligtvis lättare att åtgärda de tekniska problem som kan uppstå.

Dokumentationen i form av goda murverksuppmätningar kan inte bara användas för att se hur murverket är konstruerat utan utgör också ett utmärkt underlag för reparationer och underhåll. Ett bra malmöitiskt exempel på detta är de nyligen genomförda konserveringsarbetena på Jörgen Kocks stenhus från 1525. Luftföroreningar har gått hårt åt kritstenen i de plastiska utsmyckningsdetaljerna. De mycket fina uppmätningarna, som genomfördes av Rikard Holmberg 1965-67 i skala 1:10, blev ett viktigt hjälpmedel för att dels se skadornas omfattning men också för att dokumentera de restaureringsåtgärder som

genomfördes av stenkonservatorerna.

Ännu viktigare blev dessa storskaliga ritningar när enstaka tegelstenar i fasaden skulle bytas ut. Vittringsskador på enskilda tegelstenar har blivit ett ökande problem i Malmö. Man anar luftföroreningarna som orsak men varför det bara är vissa stenar som skadas är oklart. Jens Holst, byggnadsarkeolog i Lübeck, har vid en konferens i Ribe framhållit att man redan under 1300-talet blandade salt i tegelrörerna för att underlätta ältningen. Saltet gav dessutom teglet en viss frostbeständighet. Möjligen är det dessa salter som omvandlas under påverkan av luftföroreningar och får det annars stabila teglet att vittra. Med de välgjorda ritningarna från 60-talet som bas var det enkelt att exakt identifiera och märka de olika tegelstenarna som skulle bytas både på murverket och ritningskopian. Genom märkningen får man också en uppfattning om vilken del av fasaden och på vilken nivå som vittringsskadorna är mest frekventa. Det blir därmed enklare att i ett långsiktigt perspektiv se hur skadorna utvecklar sig för att kunna dra säkrare slutsatser om orsakerna och därmed underlätta framtida åtgärdsprogram.

Genom ovanstående exempel torde det framgå att byggnadsarkeologi inte enbart är en forskningsmetod för att nå ny kunskap om vårt äldre byggnadsbestånd. Detaljeringsgraden på dokumentationsnivån, som för den oinvidde kan tyckas absurd, är till en ovärderlig hjälp i de framtida vårdinsatserna för byggnadens fortlevnad.

Det är därför viktigt att byggnadsarkeologen även tänker på att dokumentationen skall vara begriplig för andra yrkesgrupper som arbetar inom byggnadsvården.

Anders Reisnert är verksam som I:e antikvarie med inriktning på bebyggelseantikvariska och byggnadsarkeologiska frågor vid Malmö Museums stadsantikvariska avdelning.

Vad är det som behövs?

Argument för en arkeologisk dokumentation av byggnadsminnen

Pia Wallin

Abstract

This paper deals with the inconsequent demand of protection and documentation between archaeological sites and buildings protected by the law. The author arguments for an archaeological documentation of buildnigs as well as archaeological sites.

Fasta fornlämningar är skyddade enligt lag. Till fasta fornlämningar hör lämningar efter människors verksamhet under forna tider, som tillkommit genom äldre tiders bruk och som är varaktigt övergivna. Hit räknas bl a gravbyggnader, lämningar av bostäder, boplatser och arbetsplatser samt ruiner av borgar, slott, kloster, kyrkobyggnader och försvarsanläggningar.

Hur är det då med byggnader? En byggnad som är ”synnerligen märklig

eller ingår i ett kulturhistoriskt synnerligen märkligt bebyggelseområde” kan förklaras som byggnadsminne av länsstyrelsen. En byggnad som uppfyller dessa kriterier har alltså inget automatiskt lagskydd liknande det en fast fornlämning har. Fortfarande finns det medeltida byggnader och bevarade delar av sådana som saknar skydd av kultumminneslagen.

Den som vill rubba, ändra eller ta bort en fast fornlämning skall ansöka om tillstånd hos länsstyrelsen. Läns-

styrelsen får lämna tillstånd endast om fornlämningen medför hinder eller olägenhet som inte står i rimligt förhållande till fornlämningens betydelse. Innan länsstyrelsen prövar en ansökan, får den besluta om en *arkeologisk* förundersökning av fornlämningen, om det behövs för att få ett tillfredsställande underlag för prövningen eller för att bedöma behovet av att ställa krav på en särskild undersökning. Arkeologiska undersökningar görs för att i möjligaste mån skydda och säkra ett historiskt källmaterial som riskerar att gå förlorat.

När en byggnad förklaras som byggnadsminne, skall länsstyrelsen genom skyddsföreskrifter ange på vilket sätt byggnaden ska vårdas och underhållas samt i vilka avseenden den inte får ändras. Om det sedan finns särskilda skäl, får länsstyrelsen lämna tillstånd till att ett byggnadsminne ändras i strid mot skyddsföreskrifterna. Länsstyrelsen får ställa de villkor som är skäliga med hänsyn till de förhållanden som föranlett förändringen. Villkoren får avse hur ändringen skall utföras samt den dokumentation som *behövs*. Här har vi kommit till pudelns kärna. Vad är det som behövs egentligen?

Det finns åtminstone fem starka argument för att kräva en arkeologisk dokumentation även vid ingrepp i byggnadsminnen, som ingrepp räknar jag även restaureringar.

* Byggnaden bör undersökas med

utgångspunkt i sin historiska kontext och relation till omgivande kulturlager. De medeltida byggnaderna är ett alldeles för viktigt källmaterial för förståelsen av medeltida samhällen för att lämnas åt en dokumentation som enbart intresserar sig för byggnadens interna historia (jfr Sundnér 1982).

* Studier av arkitektoniska drag och skulpturala inslag i byggnaden blir först meningsfulla, sedan de olika etapperna utretts med arkeologisk metodik (jfr Andersson 1980, s 11).

* Beskrivning bör i möjligaste mån föregå tolkning, vilket är en förutsättning för att möjliggöra framtida omtolkningar av dokumentationsmaterialet. Byggnadsdokumentationen har därför större glädje av en kompetens som omfattar kunskaper om hur man dokumenterar ett anonymt massmaterial än en kompetens som är baserad på kunskaper om arkitekturtermer.

* Vi saknar generella arkeologiska dateringskriterier för medeltida murade byggnader (jfr Malm 1992, s 221). Varje putsnedknackning med efterföljande murverksdokumentation kan därför vara ett bidrag till sökandet efter generella arkeologiska dateringskriterier.

* En dokumentation som i huvudsak inriktar sig på att fastställa de frilagda medeltida byggnadsdelarnas omfattning för att undvika ingrepp i framtiden är inte någon lyckad lösning. Restaureringar är paradoxalt nog

de enskilda största hoten mot byggnadens värde som historiskt källmaterial, därför måste en noggrann dokumentation äga rum vid varje restaurering. Medeltida byggnadsdelar är inga stafettpinnar som man bara kan lämna över till nästa generation och tro att inget går förlorat på vägen.

Arkeologisk byggnadsdokumentation hör i dag till ovanligheterna. En förklaring är att byggnadsantikvarier i regel saknar arkeologisk utbildning och därför inte känner till vad en arkeologisk byggnadsdokumentation kan ge. Byggnadsantikvarier, utan arkeologisk utbildning, har givetvis andra värdefulla kunskaper som är nödvändiga för bl a vården av byggnaderna. Ska däremot byggnadsminnenas värde som historiskt källmaterial tillvaratas krävs en etablering av arkeologer i den byggnadsantikvariska världen - och förhoppningsvis även på sikt en större precisering i kulturminneslagen kring vad det är som behövs vid dokumentation av byggnadsminnen.

Ett steg i rätt riktning är dock den nyutkomna skriften "Byggnader och byggda miljöer. Dokumentat och rapporter" (RAÄ 1996)¹. Här framhålls syftet med dokumentation av kulturhistoriskt värdefulla byggnader som sägs vara att skapa ett underlag för framtida åtgärder, planering och *forskning*. Här står också att det är den antikvariska kontrollanten som "har huvudansvaret för det arkeologiska, byggnadsarkeologiska och byggnads-historiska undersökningar som skall göras före eller parallellt med byggnad-

sarbetet och dokumentation av dessa. Vid en restaurering skall göras en *vetenskaplig* undersökning av frilagda delar som annars inte är tillgängliga, t ex mark, golv, murverk, timmerstomme eller bjälklag."

Om vi inte fastnar i djuplodade filosofiska grubblerier kring varför det görs en distinktion mellan arkeologiska, byggnadsarkeologiska och byggnadshistoriska undersökningar, kan vi tillåta oss att glädjas över att ett planlöst irrande efter stötfogar, muröppningar och putsfragment inte är förenligt med RAÄ:s riktlinjer.

Nyttigt är det också att bli påmind om att den grundläggande dokumentationen av byggnadsminnen är en av läns museets basuppgifter enligt förordningen (1977: 547) om statsbidrag till regionala museer.

Pia Wallin är doktorand i medeltidsarkeologi samt verksam som byggnadsarkeolog.

Noter

¹ Skriften har en del svagheter (jfr Jansson 1996). Använd på rätt sätt kan den dock vara ett värdefullt stöd för diskussioner i de län som saknar arkeologisk byggnadsdokumentation.

Litteratur

- Andersson, K och Rosenqvist, A. *Handledning vid byggnadsarkeologisk undersökning. Det murade huset.* 1980.
- *Byggnader och byggda miljöer.* Dokumentation och rapporter. RAÄ. 1996.
- Jansson, P. Några byggnadsarkeologiska funderingar. *META* 1996:2.
- Malm, G. Medeltidens murade byggnader som arkeologiska artefakter. *Medeltida husbyggande. Symposium i Lund.* Red. J-E Augustsson. 1992.
- Sundnér, B. *Maglarp - en tegelkyrka som historiskt källmaterial.* Acta Archaeologica Lundensia. Series in 4. nr 15. 1982.

Om vikingaskepps-syndromet: innebörd, uttryck och rollspel

Carl Olof Cederlund

Abstract

On the Viking ship syndrome: meaning, expressions and role acting

The author of this paper reviews and discusses the standpoints and arguments of five marine archaeologists replying in Meta 1995:4 to his paper in Meta 1995:2 on ideological and symbolic tendencies in Swedish marine archaeology. In the present paper several issues are discussed going out from the same presentations. Among the former are: the need to distinguish between ideological and scientific attitudes within marine archaeological research; the need and necessity from a semantic point of view to use the concepts "Viking", "Viking Age" and "Viking Ship" in archaeology at all; our ways to handle long standing and well established value systems within cultural history, esp. in archaeological work; the complex of ideological evaluations and expressions which creates in Nordic marine archaeology what the author calls the "Viking Ship Syndrome"; our ways to use aggressiveness in scholarly debate; as well as our ways to use the evaluations around the concepts of "scholarly", "scientific" and "theoretical" among each other and in our evaluations; the relationships between differentiated marine archaeological research and onesided ideologically biased such; and our ways to use certain archetypes in what we call scientific activity within the field of marine archaeology. Finally the author asks the readers to come forward with suggestions on the subject of the future development of marine archaeology, as a development of the ongoing discussion of the ideological conditions and positions within the former.

Inledning

Det är med stort intresse, och med en hel del nöje, som jag läst de fem replikerna i Meta 95/4 på min artikel "Ideologiska och symbolistiska tendenser i svensk marinarkeologi" i Meta

95/2. Jag har gjort det med förhoppningen att lära mig mer om vad som ligger under det vi kallar marinarkeologi.

Det passar ganska väl in i mitt skrivprogram, när jag nu fattar pen-

nan för att svara på replikerna. Det här svaret kommer nämligen i rätt stor utsträckning, genom flera av replikernas inriktning och innehåll, att handla om ett av de komplex av ideologiska uttryck, nämligen det kring s k vikingaskepp, som jag skrev om i min förra artikel. I en bok med titeln "NATIONALISMELLER VETENSKAP? Svensk marinarkeologi i ideologisk belysning", som jag ger ut på Carlsson Förlag till hösten, har jag fått möjlighet att genom mitt ämnesval i ett par av avsnitten titta närmare på de ideologiska uttrycken kring s k regalskepp - medan däremot de motsvarande kring vikingaskeppen som symboler inte kommit i fokus på samma sätt. Det är därför med tacksamhet som jag tar till mig det nu inträffade tillfället att se på föreställningarna bland några nordiska marinarkeologer kring s k vikingaskepp. Jag kommer att återkomma till dessa symboler och uttrycken för dem även i andra, kommande studier i ämnet.

Med fem av de på den marinarkeologiska arenan i Norden mest aktiva personerna under senare årtionden framträdande i Meta 95/4 med repliker på min artikel erbjuder sig nu ett ovanligt tillfälle. Jag får nämligen nu möjlighet att fördjupa min urspr. studie genom att belysa samma frågor, som jag behandlade i denna, men nu från ett annat håll. Därmed avser jag möjligheten att studera ämnet genom att se närmare på forskare, som är aktiva på området, och deras attityder till de aktuella frågorna. Detta bör då i första hand ske med inriktning på de ideologiska komponenter, som in-

går i dessa forskares inlägg. Det blir samtidigt omöjligt att inte blanda in de vetenskapligt inriktade anslagen (när sådana finns), eftersom vetenskapen och ideologin i detta sammanhang är tätt sammantvinnade.

Ideologiska och vetenskapliga motiv

Inledningsvis, och som ett principiellt ställningstagande, framstår det i det här sammanhanget som viktigt för mig att söka skilja på ensidigt ideologiska och det vi kallar vetenskapliga motiv i vår forskning, och hos olika forskare. Frågan om hur vi hanterar dessa två olikartade motiv i vår forskningsverksamhet är faktiskt en angelägen fråga. Det är som jag ser det ett framträdande förhållande att vi inte håller isär de vi kallar vetenskapliga uttryck och de uttalat ideologiska. Det finns menar jag underliggande ideologiska mönster, som styr oss i mycket större utsträckning än vi är medvetna om. Att vi inte medvetandegör dessa förhållanden i nämnvärd grad ställer till en hel del förvirring på flera olika sätt. Det blir t ex väldigt lätt att lägga sig bakom en bastion byggd av vetenskaplig teori och nomenklatur, och där förklara sig fri från andra motiv än dem man kallar vetenskapliga. Den inställningen lyser tydligt fram i några av replikerna i Meta 4/95.

Den attityden är i bästa fall ett uttryck för självbedrägeri. Jag tror vi har all anledning att skikta vår analysapparat i en ideologisk och en "veten-

skaplig" nivå. Detta förhållande gäller även i de fall vetenskapliga begrepps- och arbetssystem är uttalat ideologiska i sig. I så fall är det således viktigt att bestämma detta förhållande. Man kan (det är lätt att göra) se tydliga kopplingar mellan ideologiska utgångspunkter och vetenskapliga systems uppbyggnad och karaktär. Ett klassiskt exempel på ett sådant förhållande pekar t ex Sven Eric Liedman och Rolf Lindborg på, när de beskriver den svensk-baserade positivismen. Den är, säger de, egentligen ett "expertideal", utgående från en gedigen svensk tradition, som såg humanvetenskapernas huvudsakliga uppgift i att skola goda ämbetsmän och rättänkande lärare. Det borde därför finnas en enda officiell, kunglig, svensk vetenskap. Tidigare hade det varit den idealistiska, nationalistiska. Nu blev det den "positivistiska", väl avgränsade, gedigna, detaljinriktade (Lindborg, R., Från andra sidan gatan. Göteborg/Stockholm 1985, s 22 f).

Man kan inom parantes, mot bakgrund av vad vi ser i svensk och nordisk marinarkeologi av idag, fråga sig om inte det äldre, nationalistiska skedet finns kvar i denna i betydande utsträckning, väl blandat med den gedigna expertkunskapen.

Utanför den lilla pöl där marinarkeologerna håller till

Den ideologiska undertonen är som jag visade i den förra artikeln ett genomgående förhållande i svensk, för att nu inte istället säga svensk och

dansk, marinarkeologisk forskning. Här föreligger (självfallet) den situationen att det handlar om ideologiska uttryck, som har en omfattande utsträckning och djup förankring i vårt samhälle långt, långt utanför den lilla pöl där marinarkeologerna håller till. Att söka låtsas som om något annat var förhanden, vilket man gör på några håll i repliktexterna, är inte bara att oskuldsfullt sätta de vetenskapliga skyggglapparna på. Det är också att tillämpa ett särskilt slag av ideologiskt uttryck, nämligen det enligt vilket man förklarar sig vara obefläckad av den värld man lever och verkar i.

Det ligger en form av förhoppning i byggandet av vetenskapliga teorier och system, nämligen den att man därmed skapar en ordning, som egentligen inte finns. De förra är ju inte byggda på fast grund, utan på det gungfly, som vi fåfängt kallar verkligheten. Kanske är det så att tillämpningen av de sk vetenskapliga systemen och teorierna egentligen är till för att skapa trygghet åt otrygga själar, genom den skenbara medvetenhet de förra synes bilda ovanpå kaos.

Skall vi, som en följd av detta förhållande, få ut något av våra vetenskapliga föreställningar, måste vi först undersöka vad de är uppbyggda på och av. Det ägnar man sig mycket litet åt inom den nordiska marinarkeologin! Och det är bl a det jag är ute för att diskutera.

Ett vidare fält än det marin- arkeologiska

Sett ur en generell synvinkel är den traditionella, positivistiska teorin, som några av replikförfattarna så tydligt signalerar sin tillhörighet till, "ute", och betraktas i teoretiska resonemang ofta närmast som en ideohistorisk företeelse. Trots denna inställning frodas och blommar ju positivismen fortfarande, inte minst inom marinarkelogin. Dess ideologiska roll berör jag något på annat håll i denna artikel.

Ser man på de "moderna" teoritrender som driver genom vetenskapsvärlden finns det också i detta ideologiska faktorer som är intressanta. Det kan finnas anledning att diskutera och ta ställning även till dessa. Det gäller inte alls bara med anledning av denna debatt om marinarkelogi, utan även i ett mer allmänt utbildnings- och forskarperspektiv.

Det finns förutom positivisterna en grupp forskare, som anser sig mer vetenskapligt avancerad och "modern", men som i grunden egentligen istället låter sig styras av eller följer vetenskapliga modeströmningar, vilka med något decenniums intervall såsom dyningar rullar in över samhället. De frasar in över en grund av djupt liggande ideologiska föreställningar, som funnits mycket länge. Det är som jag ser det egentligen de senare föreställningarnas budskap och innehåll, som styr dessa forskare och deras vetenskapliga handlande, inte de cykliskt uppträdande teoritrenderna. Denna

styrning äger alltså rum på ett plan, som ligger under det där vetenskapliga teorier tillkommer och används (de senare är en del av krusningarna på ytan). De bestämmer därigenom på flera olika sätt form och innehåll i de vetenskapliga föreställningarna.

När en ny vetenskaplig trendvåg kommer in avses vi alla försas i dess riktning - för att sådär ett årtionde senare dras bort åt något annat håll av en ny våg. På den som gör motstånd mot dessa modevågor väntar negativt gruppträck, och ibland, för de känsliga, känslan av alienation.

Några inledande synpunkter på replikernas innehåll

Forskning är och förblir ju personliga uttryck i sig inneslutande intellektuella, ideologiska, politiska o a värderingar, med skiftande slag av förankring i samhället. Kanske kan man komma närmare dessa förhållanden genom att studera de olika replikerna i Meta 4/95, och de mönster de kan bilda i nämnda avseenden. Det kan kanske ge möjlighet att nå ned till och dra slutsatser på en mikronivå vad gäller de övergripande förhållanden, som jag tog upp till diskussion i Meta 2/95. Jag skulle emellertid, innan jag gör några försök i den vägen, först vilja kommentera några synpunkter i replikerna mer allmänt - med utgångspunkt från den uppfattning och de värderingar som jag presenterade i Meta 2/95.

I gränslandet mellan de danska och svenska, nationella ideologierna

Det synes mig mycket oskuldsfullt att som Ole Crumlin-Pedersen (OCP) gör, särskilt m h t hans egen ideologiska position, beteckna den organisation i Skåne som på 1980-talet gav sig själv namnet "Swedish Viking Exploration Group" som en "lokal skånsk dykargrupp". OCP om någon är ju medveten om att det handlade om den organisation, som inledde etableringen av en ideologiskt betoad museirörelse i Skåne med sin grund i vikingasskeppssyndromet. Denna utgångspunkt manifesterade sig bl a i intresset för fyndet av s k vikingaskepp vid Foteviken, och med mycket nära kontakter med sin ideologiska (nationella) bakgrund i motsvarande danska projekt. Det är inte minst oskuldsfullt m h t att OCP själv varit och är engagerad och delaktig i denna skånska utveckling på olika sätt, bl a genom lokaliseringen av gamla vrak under spärren vid Foteviken.

Det synes förhålla sig så att vikingaskeppssyndromet på bägge sidor om Öresund anknyter till intresset för det danska statsbildandet för ett millenium sedan och i början av medeltiden. Det är alldeles naturligt att konstatera förekomsten av detta utbredda nationalistiska intresse i sydskandinavien. Skåne är visserligen svenskt, men inte sedan så länge. De ca 340 år som förflutit sedan freden i Roskilde 1658 är ju en obetydlighet i detta ideologiska sammanhang.

Är detta sydvästskandinaviska område ett av de områden i Norden i vilka ideologiska uttryck relaterade till s k vikingar och vikingaskepp särskilt kommer till uttryck, som delar i ett större och mer komplext nationellt sammanhang där? Skulle man kunna urskilja ytterligare ett kring de norska vikingaskeppsfynden, som en del av en norsk nationell ideologi, och ett tredje kring de mellansvenska båtgravfynden och Birka? Är det i så fall en tillfällighet att dessa symbolkomplex återfinns i de tre nordiska nationernas nationella kärnområden, så som de traditionellt betraktas?

Det vore intressant att få en större insikt om de underliggande värderingarna kring hävdvunna ideologiska förhållanden vid Öresund. Det finns fenomen i den nuvarande tiden, som skulle kunna ses mot bakgrund av underliggande värderingssystem utgående från den gamla nationella strukturen i området. Idag byggs Öresundsbron med utgångspunkt från kommunikationstekniskt och ekonomiskt rationella (?) skäl. Jag ställde en fråga om Öresundsbrons ideologiska innebörd helt kort för några år sedan till min studiekamrat i etnologi en gång, Orvar Löfgren, idag professor i sitt ämne i Lund. Tyvärr har vi inte haft möjlighet att ta upp den diskussionen på allvar. Är det så att det funnits och finns en nationell, ideologisk bro över Öresund sedan århundraden - en immateriell bro, som idag materialiseras? Eller är det inte så? Jag har blivit intresserad av frågan eftersom jag mött så tydligt

åtskilda attityder i detta ämne, när jag frågat mig för. Är det alltför halsbrytande att, från en diskussion om vikingaskeppet som symbol, landa i frågan hur de ideologiska attityderna ser ut i det gränsland mellan de danska och svenska nationella ideologierna, som Skåne synes utgöra? I grund och botten hör de två ämnena kanske ihop.

Vikingabegreppets relevans

På sidan 4, nedre delen, anser OCP att jag, när jag i Meta 2/95 markerar främlingskap inför vikingaskeppet som begrepp, bortser från att begreppet "viking" är "ett nödvändigt redskap" i det arkeologiska arbetet. Det är det menar han så länge det är allmänt brukligt att kalla perioden ca 800-1050 för "vikingatiden".

Inte är det något nödvändigt redskap! Det är en på ideologisk-historisk grund utbredd benämning, som snarast begränsar siktbarheten ned till tiden för tusen år sedan, än utgör ett "nödvändigt redskap". Låt oss överhuvud taget inte använda detta gamla traditionalistiska begrepp, förbundet med odemokratiska föreställningar långt ner i ståndsamhällets djup. Det finns möjligheter att formulera samma tids- och rumsförhållande på sätt som i mindre utsträckning begränsas av ideologiska schabloner!

Låt oss göra experimentet att vi lyfter ut detta begrepp helt och hållet ur det arkeologiska språket. (Det må dock gärna ha kvar sin roll såsom ideohistoriskt fenomen, och som en

semantisk och språkhistorisk företeelse, värd sitt eget studium.) Jag tror att vi skulle uppleva intressanta förskjutningar i vår begreppshandling på området, om det experimentet genomfördes. Låt oss alltså genomgående byta ut begreppet "vikinga-" och "vikingatid" mot t ex det ideologiskt något mindre infärgade "tiden mellan ca 800 och 1050 e. Kr."! Låt mig som ett enda exempel på den effekt man därigenom kan uppnå föreslå att man döper om "Vikingaskeppshallen" i Roskilde till "Hallen för Fartyg och Båtar från Tiden mellan ca 800 och 1050 e Kr". Det är kanske en något lång och otymplig benämning, det erkänns, men medge att det skapar en annan föreställning än den förra (och lyfter bort en onödig, historisk schablon ur våra sinnen).

Något annat än ett tankeexperiment kan detta inte bli. Som jag framhåller på andra håll i samband med min argumentation i den här frågan, är vikingen uttryck för en arketyper, som i ett vidare perspektiv, tillsammans med andra motsvarande hjältebegrepp, har en speciell roll i centrum av våra livsföreställningar. Så det begrepp, som bl a vikingen gestaltar, slipper vi sannolikt aldrig. Men vi kan ju diskutera det och söka alternativa sätt att betrakta liv och samhälle än genom vikingens begränsade perspektiv.

Det vi diskuterar handlar i grunden om ett av de många rollspel kring våra arketyper, vilka vi deltar i. Det är emellertid, som jag ser det, en lika vital uppgift som att delta i dessa

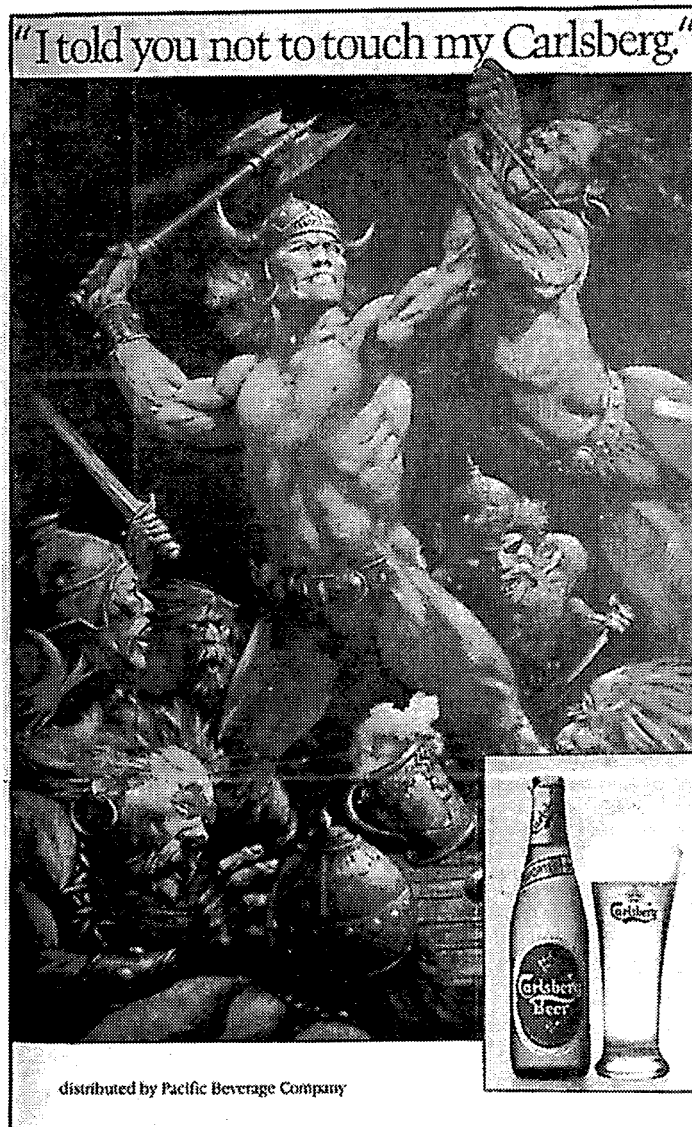


Fig. 1. Bilden ingick i Los Angeles-tidningen *The Weekly* 1986 och är som framgår en annons för Carlsbergs öl. Är vikingen en av de urgamla hjältesymbolerna, en av dem, som fungerade som maktens supportrar och uppbärare - en motsvarighet i svenskt samhälle till t ex kungens riddare och sjöhjältarna på de stora "regalskeppen" under det vi kallar stormaktstiden? I svensk sjökrigshistorisk litteratur från 1700-talet är det i vilket fall som föregångare till de senare som vikingen framställs. Vi kan även ställa frågan om vikingen som symbolfigur tagits över av grupper med starka operativa medel i dagens samhälle, de grupper som verkar inom det finansiella och kommersiella livet, för att användas för deras syften. De av läsarna som är intresserade av rasideologi som fenomen och samhällsuttryck föreslås ta en funderare på vad det egentligen är för fulingar som vikingen på bilden, som ju har nått långt bort från sitt geografiska ursprung, ända till den amerikanska stillahavskusten, tamps med.

rell status i samhället. Det syns vara så att ekonomiska resurser därmed investeras i dem på olika sätt för att stärka och utveckla dem och anknyttande förhållanden och aktiviteter. Den förstärkning av de ideologiska uttrycken innefattar även forskningen på samma områden. Denna kommer således att utgöra forskning vid de ideologiska monoliternas fot.

Det medför bl a att det är lättare att få resurser till sådana projekt, som lånar lyskraft från de ideologiska kraftfält jag talar om, än till andra. Det betyder att forskare får chansen att verka och etablera sig inom dessa samma områden. Det i sin tur medför att de väljer att utveckla sin forskning kring förhållanden eller ämnen, som anknyter till de "högideologiska" sammanhangen i fråga. De förra kan vara av många olika slag, och bildar ett slags forsknings-ämnesspektrum med starka, ideologiska uttryck i centrum.

Därmed skapas alltså inte bara en förhöjd aktivitet kring just de centrala, ideologiska uttrycken i samhället, vilka vi här berör. Det skapas också som en del i detta en intensiv forskningsverksamhet inom samma fält. Förhållandena är självgenerande. Ökad forskning kring de ideologiska uttrycken skapar större allmänt och vetenskapligt intresse, vilket i sin tur stimulerar till ännu mer forskning. Ett ideologiskt perpetuum mobile är i rörelse!

Det förhållandet att ämnesfält anknyttande till starka ideologiska värderingar i vårt medvetande får ett högt

värde medför också att det är "mer värt" att studera och utforska dem än sådana med lägre värde. Genom att göra det och presentera och diskutera sina resultat ökar forskaren utbudet av information kring dessa egentligen ideologiska budskap. Även kritik och diskussion av det slag som denna debatt innebär skapar en sådan ideologiskt förstärkande effekt.

Sett i dessa perspektiv vore det intressant att få kunskap om argument och motiv kring de här frågorna särskilt från vissa grupper i samhället. Jag tänker då på dem, som med stora resurser projicerar nationella och motsvarande ideologier i stor omfattning, t ex politiker, näringslivsledare eller nationellt och internationellt inriktade donatorer och marknadsförare. Dessa sysslar ju bl a med att i denna sin verksamhet pytsa ut resurser till för ändamålen lämpad forskning. Detta skulle vara mycket mer givande än att lyssna på några forskare, som i grund och botten står i de förras och i ideologiernas "tjänst".

Ingen skall tro att jag p g a de här framförda uppfattningarna anser att den ideologiskt tydligt betingade forskningen är mindre intressant än annan sådan. Tvärtom, i den förra finns som framgår här viktiga insikter att hämta! Jag uppmanar samtidigt och å andra sidan marinarkeologer att - istället för att försvara de rika, starkt armerade och befästa ideologiska forten - ströva och söka i varseblivningens och medvetandets tysta utkanter. Mitt skäl är enkelt: det är den humanistiska forskningens främsta uppgift att söka nya

insikter och att finna nya perspektiv på varat. Det är viktigare än att bekräfta redan vunna, mer eller mindre ideologiskt betingade, traditionella kunskapspositioner.

Vikingaskeppssyndromet i ett nytt perspektiv

Att underlaget för den nu följande diskussionen koncentrerar sig till vikingaskeppssyndromet har en förklaring. Det beror på att det är fråga om en strömning, som framför allt är representerad inom yrkesgruppen arkeologer till vilken grupp replikförfattarna i Meta 95/4 gemenligen hör. Andra strömningar, som jag behandlade i den förra artikeln, t ex de kring regalskeppen, är i stor utsträckning förankrade på andra håll i samhället. De senare finns inte minst inom gruppen tekniker liksom sjöofficerare och andra till marinen och teknologin knutna.

Det är framför allt tre av replikförfattarna i Meta 4/95, som i sina budskap signalerar en tillhörighet till det jag kallar vikingaskeppssyndromet: Ole Crumlin-Pedersen, Björn Varenius och Christer Westerdahl. Vilket blir då resultatet, om vi ställer de tre repliksvar, som utgår från vikingaskeppet som symbol, tillsammans och jämför uttrycken och värderingarna i dem med varandra och med de synpunkter jag framförde i artikeln i Meta 2/95?

Vikingaskeppsideologins företrädare i debatten

Den förste i ordningen, OCP, framstår i sin replik som en hovsam forskare, som tydligt markerar betydelsen av traditionella forskningsvärden. Dit hör t ex att man bör koncentrera undersöknings- och analysverksamhet till centrala fynd från vikingaperioden; att det är viktigt att utföra en grundläggande dokumentation av enskilda skeppsfynd från förhistorisk tid osv.

Det är, när man läser hans replik viktigt att komma ihåg att han verksamhetsmässigt sett är den främste företrädaren för vikingaskeppsideologin i Norden, med en snart 40-årig gärning i det facket bakom sig. I denna har han utvecklat de värden, som är förknippade med vikingaskeppet och anknytande ideologiska symboler och föreställningar. Han har, genom utbyggnaden av den ideologiska bas, som Roskilde-centrat utgör, skapat ett brett utflöde i det nordiska samhället för den ideologiskt orienterade forskningen kring vikingaskeppet.

De två andra företrädarna för samma ideologi i den här debatten, svenskarna Björn Varenius (BV) och Christer Westerdahl (CW), har olika anknytningar till densamma, både verksamhetsmässigt och ideologiskt. De kan i det perspektivet ses som OCP:s lärjungar och följeslagare. Deras repliker kan med fördel läsas i ljuset av just det förhållandet.

BV tog sina första simtag i de marin-

arkeologiska vattnen genom en dokumentation och publicering av lämningarna av en klinkbyggd farkost från tidig medeltid, den s k Bulverketbåten. Den var i sin byggnadsteknik av vikingaskepps karaktär. Detta utfördes med den s k fullskaledokumentationsteknik, som OCP efter svensk förebild (H. Åkerlunds dokumentation av Åskekärrskeppet) tog fram för de vikingatida Skuldelevskeppen på 1960-talet.

BV blev kort därefter en av arkeologerna vid Helgeandsholmenutgrävningen 1978-80. Han var den som mer än andra kom att arbeta med fartygsfynden. Han ledde och genomförde dokumentationen av de tio farkosterna, återigen med den danska s k fullskaledokumentationstekniken. Detta var ett arbete, som sträckte sig över flera år, och skedde i vikingaskeppscentrets i Roskilde anda och efterföljd. En därpå följande uppgift för BV blev sammanställningen av underlaget för och uppföljningen av byggandet av en kopia i full skala (senare döpt till Helga Holm) av ett av de vrak, som grävdes ut på Helgeandsholmen. Det var det som benämndes Helgeandsholmen V. Detta anses av forskarna ha varit en typ av medeltida farkost (det är daterat till 1300-talet), som bevarat i stort sett alla de konstruktions- och typegenskaper, som anses utmärka det vikingatida krigsskeppet.

Denna fullskalekopia av ett ”medeltida vikingaskepp” (kanske ett ledungskepp) tog sig BV därefter under en period an att segla på ”äkta

vikingavis”, tillsammans med en grupp intresserade, för att utröna dess segelgenskaper mm.

BV har som sin dominerande vetenskapliga insats hittills skrivit en doktorsavhandling, som ägnas centrala temata i de symboliska och ideologiska uttrycken kring skepp under s k vikingatid och även medeltid. Det gör ju hans avhandling till ett uttryck för samma sak även i vår tid. Han har också i andra mindre arbeten återkommit till skeppssymboliska och andra frågor av besläktad karaktär i det nordiska samhället under samma period. CW i sin tur har skrivit en massa artiklar mm i olika maritima ämnen. Det är dock inte det, som är huvudsaken i det här sammanhanget. Det är att han är knuten till det ideologiskt betonade vikingaskeppscentrat i Roskilde, och rekryterad till sitt arbete som lärare i marinarkeologi vid Köpenhamns universitet genom detta centrums, och dess tongivande ledares, försorg. Han visar i sin replik de starkaste uttrycken för lojalitet mot detta centrums ideologi av samtliga replikförfattare i gruppen.

Det är ett intressant förhållande att CW, som i andra sammanhang gärna framställer sig själv som radikal, så eftertryckligt sluter upp till något slags försvar (vad det nu är som behöver försvaras!) för den starkt traditionalistiska ideologi det här är fråga om. Här framträder således, genom den häftiga åsiktsmarkering han gör, inte en radikal person, utan en försvarare av värden i den andra änden av den ideologiska skalan!

**Ett gemensamt,
traditionalistiskt värderings-
system**

Ser man närmare på uttrycken i de tre "vikingarnas" repliker, finner man flera slag av värderingar och uttryck som är gemensamma för dem och för deras författare:

- de markerar sin inbördes intressegemenskap genom att i replikerna hylla varandra och referera till varandras personer och arbeten;
- de åsätter skeppsarkeologi inriktad på vikingaskepp stor betydelse och ett högt värde;
- de tar alla avstånd från tanken att det finns en ideologisk grund till marinarkelogin, som jag skisserat den, och hyllar istället vetenskapen som den grund som underbygger det de uppfattar som marinarkelogi;
- två av dem signalerar tydligt sin tillhörighet till en traditionell vetenskapssyn;
- de visar en försvarsattityd, ett motstånd och även uttalad aggressivitet mot den kritik av deras gemensamma värden, som jag enligt deras uppfattning uttryckt i min artikel i Meta 2/95;
- de framför ospecificikt ställda

krav på "hög vetenskaplighet" ifråga om verksamheten inom det marinarkelogiska ämnesområdet.

Det som framträder i dessa värderingar är att tre av de fem i den lilla gruppen replikförfattare, så som jag inledningsvis antytt, solidariserar sig med det jag i Meta 2/95 kallade vikingaskeppssyndromet. Av dessa är två svenskar och en dansk, vilket ju motsvarar min uppfattning att det handlar om en nordisk, ideologisk struktur. Det är tydligt att de här verkar inom ramen för en gemensam ideologisk tillhörighet. Denna utgår från de ideologiska och symbolistiska element, som jag lyfte fram som uttryck för vikingaskeppsrelaterad ideologi i min förra artikel. Den, som läser denna, återfinner flera av de uttryck som jag definierar där i de nu publicerade replikerna av de tre "vikingaskepps-fansen".

Samtidigt finner vi även andra anknytande uttryck hos dessa, bl a den stundvis ganska tydligt uttryckta aggressiviteten mot den kritik, som jag uppenbarligen anses ha yppat mot för dem viktiga värden. Man framställer också på ett återkommande sätt ospecificikt framförda krav på "hög vetenskaplighet". Detta är uttryck, vilka det kan vara skäl att titta närmare på. Kanske kan det fördjupa vår insikt om den ideologiska struktur det handlar om.

Aggressiviteten i vetenskaplig kommunikation och dess uttolkning

Ideologiskt sett finns det ofta ett budskap i aggressivitet förstås. Efter som några av debattörerna synes vara agiterade över det jag framfört i Meta 2/95, kan det kanske vara konstruktivt att se efter i vilka sammanhang och på vad sätt dessa yttringar uppträder. Det säger i bästa fall något om den framsägandes underliggande värdering kring just de sammanhang, som verkat provocerande.

Bland debattinläggen är det BV:s och CW:s som visar den starkaste aggressiviteten. Den förre använder en stor del av sitt inlägg till att med avsikt misstolka det jag sagt i min artikel för att sedan kunna angripa det ur för hans del lämpliga vinklar. Detta synes, om inte annat, kunna vara uttryck för en strategi. CW däremot ådagalägger i sin replik en mer vildsint hållning, som för hans argumentation ned till en nivå dit det inte finns någon anledning att söka sig för att svara.

Det är ju ett intressant förhållande att av de fem replikförfattarna är det de två svenska "försvararna" av vikingaskeppssyndromet, som "går ut" mest. Tittar man på innehållet i aggressiviteten ser det för BV:s del närmast ut som om han använder den för att söka "spela ned" min argumentation, för att kunna bemöta den. För CW:s del blir det till slut inte fråga om så mycket argumentation överhuvud taget. Han använder istället orden som

en av vikingarnas bärsärkar kan antas ha använt närmast tillgängliga tillhyggen när denne började komma igång på mjöd och flugsvamp.

Kanske skall jag egentligen söka förklaringen till de tvås aggressivitet, inte som en del i den diskussion som pågår, utan istället på ett underliggande ideologiskt plan? Man kan ställa frågan, om inte deras aggressiva uttryck har en ideologisk innebörd, i så motto att de förra utgör en projicering av vikingens egenskaper. Det är inte för inte som härnadståg, anfall, plundringar, mord, mandråp och mordbrand, bärsärkars raseri osv, osv ingår som ständigt återkommande element i loven kring vikingaideologin. I denna lore har ju, för att återvända till ett aktuellt begrepp, det snabba krigskeppet också en viktig roll, nämligen som stridsredskap, dvs aggressionsmedel. Är det kanske så att dessa vikingens uttryck för aggressivitet också ingår som uttryck i vikingaskepps-marinarkeologin? Den senare synes ju här vara synnerligen offensiv och aggressiv till sin karaktär.

"Vetenskaplighet" som ideologiskt fenomen

Gemensamt för de replikförfattare, som jag anser utgår från vikingaskeppssyndromet i sina repliker i Meta 4/95, är att de samtliga mer eller mindre ospecificerat uttrycker krav på hög vetenskaplighet i sina inlägg. Det är som jag ser det ett sätt att visa ett vapen, och därmed också manifes-

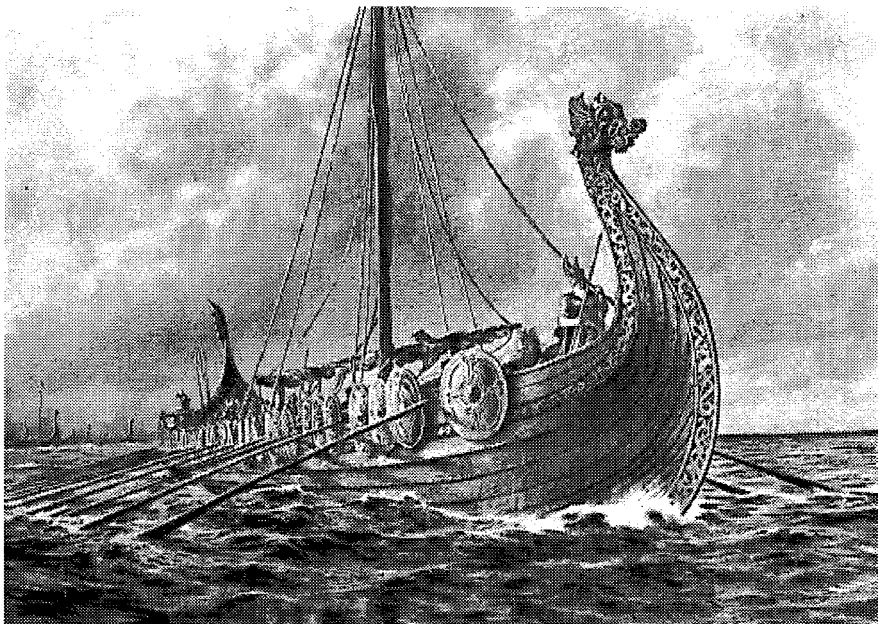


Fig. 2. Är vår föreställning om vikingaskeppet (under en del överskylande argument och aktiviteter, t ex forskning) egentligen en av vikingaideologins symboler för den aggressivitet, som utgör en så väsentlig del av dess uttryck? Är det inte i vår föreställning fråga om de fartyg med vilka vikingar gjorde överraskande och grymma angrepp på människor längs Europas kuster - som ett uttryck för krigisk entreprenöranda? Bilden visar hur man föreställer sig vikingaskeppet i ett tyskt arbete från slutet av 1930-talet (Craemer, H. A., "5000 Jahre Segelschiffe", München/Berlin 1938).

tera ett intressant förhållande ideologiskt sett. Är det så att "vetenskaplighet" och "vetenskaplig" argumentation eg. är en maktmanifestation för vidare syften än de sk vetenskapliga? Den förra kan i så fall vara uttryck för underliggande ideologiska värderingar - medan den ofta framförs som något "vetenskapligt" eller "riktigt".

Eftersom jag är intresserad av de attityder som jag möter på det här området i min yrkesverksamhet vid universitetet, tar jag mig friheten att stanna en stund vid dessas betydelser i ett mer allmänt perspektiv. Det handlar här om den roll detta argument har

som maktuttryck och operativt medel. Detta är som sagt ett fenomen som ju finns och existerar även långt utanför det aktuella ämnesområdet. Kraven på högskvetenskaplighet handlar som jag ser det om en attityd, som ställer anspråk på vetenskaplig legitimitet: man kräver att andra skall uppfylla uppställda krav för att de sedan skall kunna godkännas visavi den krets man rör sig inom. Ofta är dessa krav då ställda utifrån vissa, vetenskapliga normer, de som är rådande eller en vogue inom gruppen i fråga. Krav på hög vetenskaplig nivå kan dessutom vara ett sätt att hävda sin egen roll genom att betona värdet av sin egen

och sina likars vetenskapliga karaktär, färdigheter och kvaliteter. Den attityden blir då också en del i ett spel med personliga och ideologiska inslag mellan olika forskarindivider och -grupper. Det handlar om att vilja dominera det vetenskapliga fältet och därmed även de andra områden, som detta ger tillträde till eller inflytande över.

Vi kommer här tillbaka till den uppfattningen (även den vanlig i andra och större sammanhang än det marinarknologiska) att vetenskap har något slags värde i sig. Kring denna uppfattning florerar synsättet att endast sådan vetenskap, som anses ligga på vad man i aktuellt sammanhang anser vara ett högt plan "teoretiskt" sett, har ett värde; eller att denna har ett större värde än andra vetenskapliga aktiviteter. Så är det naturligtvis inte. Vetenskaplig verksamhet står obönhörligen på den svajande grund av förutsättningar, som är vår ideologiska och kulturella botten. Den har, antingen detta är medvetet eller omedvetet, talrika anknytningar till motiv och föreställningar i denna till vilka de nu diskuterade värderingarna förstås egentligen hör.

Forskning och "vetenskaplighet" finns naturligtvis och bör finnas i många skepnader, inte endast i den "teoretiserande" forskningens. Forskning bör vara mångsidig och vara av den karaktären att den svarar mot och tillfredställer olika behov i samhället. Enligt min uppfattning är det i det avseendet som den har ett positivt värde allmänt sett. Forskning bör na-

turligtvis dessutom i första hand värderas i förhållande till den samhällssituation där den är aktuell, i andra hand till andra. Alla slag av utrönande och utforskande - från amatörforskarens stockbåtsintresse till den mest teoretiskt upplagda och genomförda analys - har, alldeles oavsett spelet om forskningens status, ett eget befruktande värde.

Föreställningar kring begreppet "hög vetenskaplig nivå" eller "högteoretisk nivå" och dess värde ges ofta en statusfylld innebörd. Det är med utgångspunkt från denna status som kraven på vetenskaplighet framsägs, dvs eg. med utgångspunkt från hierarkiska föreställningar inom forskarvärlden. Det sker således inte alls alltid för att man av ideella eller andra skäl vill verka för en hög vetenskaplig eller analytisk nivå hos sig själv eller andra. Det sker istället för att man vill markera att man själv hör till en utvald krets, som kommit i åtnjutande av förmånen att uppfylla kraven på hög vetenskaplighet. Detta placerar en själv på en nivå över dem som (man anser) inte uppfyller samma krav. Krav på "vetenskaplighet" och "hög vetenskaplig nivå" kan - för att avsluta denna parantes med synpunkter på användningen av begreppet "vetenskaplighet" - ses som en i synnerlig grad etablissemensrelaterad värdering.

Läser man de tre vikingaskeppsrelaterade replikerna märker man snart hur tydligt dessas författare använder kraven på hög "vetenskaplighet" som en både individ- och gruppför-

stärkande värdering. Jag vill med ledning av det här sagda se det förhållandet att man inom vikingaskeppsfalangen - i motsats till de andra replikförfattarna - framställer ospecificerade krav på "vetenskaplighet" i sina texter som ett uttryck för en strävan efter dominans hos de förra. Jag menar att vikingaskeppsideologin rymmer denna värdering.

Differentierad forskning i förhållande till den ensidigt ideologiskt betonade

Att påstå att det bedrivs en differentierad marinarkeologisk forskning och verksamhet i någon meningsfull utsträckning, som några av de åt vikingaskeppshåll vikta replikförfattarna gör, är absolut inte riktigt sett i ett helhetsperspektiv. Det har sagts så länge jag har verkat i ämnet och sägs ännu, att man skall se de stora (starkt ideologiska) projekten som sådana i vilkas skugga andra slag av marinarkeologi kan spira och utvecklas. Under min tid har dock istället de ideologiska storprojekten vuxit sig allt starkare medan den verksamhet, som syftar till vad som skulle kunna kallas grundforskning och till att skapa en differentierad utforskning av de maritima elementen i kulturen, fortfarande "kryper längs marken". Den har i stort sett obefintliga resurser och en mycket obetydlig omfattning eller betydelse i samhället.

Man kan se hur denna situation gestaltas genom att betrakta hur samhället ser på investeringar i och proj-

tering i större skala av marinarkeologin, dess resultat och informationsutbud. Och då ser jag med mina många års erfarenheter av utvecklingen på området följande scenario: de ideologiska, starkt belysta, monolitiska projekten och objekten på vårt område ges allt större resurser och betydelse, och blir allt mer dominerande i samhället och i vår uppfattning och forskning; en mer differentierad syn på vad marinarkeologiska lämningar representerar är och förblir ytterst obetydligt representerad. Det senare gäller både i ett allmänt perspektiv och sett i förhållande till den vetenskapliga verksamheten och produktionen, och framförallt inom kulturmiljövården, där ju den här frågan egentligen är av mycket stor betydelse.

Man kan inte mäta de här faktorerna med vad några enstaka forskarindivider framsäger. Betydelsen av det senare är mycket begränsad sett i ett samhällsperspektiv. Det är ofta också dubbelbottnat, med den dubbla botten fylld av både utsagda och utsagda ideologiska och personliga förutsättningar och motiv. Det vore återigen mycket mer intressant att höra vad företagsledare, politiker, marknadsförare och styrelseledamöter i stora fonder har att säga om marinarkeologins och marinarkeologiska fynds roll i det här sammanhanget. Kanske någon med denna hemhörighet vill ge sin mening i denna debatt?

Det kan vara belysande att diskutera den finansiella situationen inom marinarkeologin i Sverige i det här perspektivet. Jag har inte gjort någon

beräkning av den ekonomiska bakgrunden till svensk marinarkeologi. Likafullt är jag, med utgångspunkt i min erfarenhet under lång tid av den marinarkeologiska verksamheten i landet, övertygad om att den karaktäriseras av ett mycket speciellt förhållande. Jag menar att en mycket stor del av omsättningen sker inom två ideologiskt starkt betonade områden. Det är min bedömning att kanske upp till eller mer än 80 % av den omsättning, som är förhanden (inklusive medel till forskning), omsätts inom regalskepps- och vikingaskeppsprojekt.

I jämförelse med de mångmiljonbelopp, som omsätts i dessa verksamheter, är de lönekostnader man idag spiller på några enstaka forskare och kulturmiljövårdare, som arbetar med marinarkeologi med en vidare inriktning, en obetydlighet. Vi har hittills inte nått någon form av allsidighet eller differentiering inom marinarkeologisk forskning och annan sådan verksamhet i vårt belysande av det vi kallar det förflutna.

Om marinarkeologiska arketyper

Det är som jag ser det så att vi eg. inte talar om marinarkeologi i den här debatten, utan om symboler för uråldriga maktbegrepp i människans samhälle. Ett av dessa begrepp eller uttryck är hjälten, en symbol inte för makten själv, utan för en förutsättning för den och därmed för något mycket angeläget för makten, nämligen dess uppbärare och supportrar.

En av de dräkter i vilken maktens bispringare klätt sig långt nere i vår idehistoria, och ännu klär sig, är vikingens. Till dennes redskap hör bland annat skeppet (ett annat är hans häst - en symbol som ju också har en lång, ideologisk historia i vårt samhälle och vår arkeologi).

Det handlar således under det som sker på ytan om hur och med vilka syften vi använder starka ideologiska, nationella symboler. Om man sedan kallar detta vetenskap, marinarkeologi eller något annat blir i sammanhanget sekundärt. Det handlar för min del inte om att genom argumentation eller på annat sätt söka "operera bort" dessa symboler ur våra sinnen. Det går inte, de följer oss sannolikt till vägs ände, även om just vikingen hunnit försvinna under tidens horisont till dess. Det handlar istället om att söka skapa alternativa perspektiv på tillvaron än dem som framträder genom maktens symbolspråk.

Man bör ställa frågan om inte vikingen och hans attribut är symbolistiska uttryck för en ideologi med nationellt betonade hjältefigurer som centralfigurer som funnits som ett centralt stråk i det nordiska samhället under lång tid. Den kan i så fall ha haft och ha den betydelsen att den genom sina uttryck förstärker en ideologisk/nationell identitet med anknytning till maktcentra, både de gamla, hävdvunna, och de som tillhör vår sena tid, och som har olika slag av anknytningar till de förra.

Man bör också ställa sig frågan, om

inte den hjältefigur som vikingen utgör och dennes redskap såsom symbolistiskt / ideologiskt uttryck används energiskt i svenskt och nordiskt och internationellt samhälle för att markera identiteten med och tillhörigheten till det som på denna planet utgörs av det kulturella/ideologiska/ekonomiska centrum, som sedan mycket lång tid utvecklats och existerat i norra Europa, med en tyngdpunkt i nordsjökulturen. Den senare har sedan mycket länge utgjort en tydlig ekonomisk och kulturell krets. Jag tror att ideologin kring vikingen och vikingaskeppen har sin bas just i denna krets. Den senare har som sin förutsättning den mycket starka ekonomiska aktiviteten kring Nordsjön under sekler, inte minst baserad på sjöfart och fiske i stordriftsform. Ekonomiska kraftcentra har ju behov av att utveckla en historisk / nationell identitet för marknadsföring av sig själva och sina produkter och tjänster. Frågan är således, om inte vikingen från början eg. är en symbol representerande en entreprenörkultur vid Nordsjöns kuster, framförallt de nordiska och de brittiska, och att hans vikingaskepp bl a också är en symbol för det maritima / nautiska inslaget i denna identitet.

Ekonomiska kraftcentra bedriver ju ofta ett nära samspel med politiska etablissement, om de bägge inte som i tidigare skeden är delar av samma gruppering i samhället. Även de politiska grupperingarna är i stort behov av uttryck för ideologisk / nationell identitet, vilket gör att de tillägnar sig och projicerar samma eller likartad

symbolik som de förra.

Vikingen och vikingaskeppet som symbol används till slut som en del i den nu skisserade samhällskontexten också som marknadsföringssymbol och operativt medel för entreprenörbetonad, offensivt inriktad marinarkeologisk forskning och anknytande verksamheter i Norden.

Vilka nya ideer har replikförfattarna presenterat i denna debatt?

Mycket framträdande i de tre vikingaskeppsrelaterade replikerna är ur min synvinkel sett deras kollossala förutsägbarhet. Om det är något, som understryker vikten av förnyelse inom marinarkeologin, ett behov som jag anmälde i min tidigare artikel, så är det kanske just det förhållandet.

En fråga, som jag sökte besvara för mig själv, när jag gick igenom replikerna i Meta 4/95, är om och i vilken utsträckning man i dessa presenterat koncept för marinarkeologins framtida utveckling, m a o nya ideer. Jag finner tyvärr mycket litet i den vägen. Tvärtom återfann jag som sagt istället alla de väl kända, traditionalistiska värderingarna och deras uttryck, som jag beskrev i min förra artikel.

Har Du, innovativa läsare, några tankar om möjligheterna i avseende på marinarkeologins framtida utveckling som vetenskaplig verksamhet? Den här debatten kunde gärna följas av en sådan som tar sikte på den frågan. Den vore en naturlig följd av

den genomlysning av våra ideologiska utgångspunkter och positioner som nu pågår.

Carl Olof Cederlund är docent i marin-
arkeologi vid Stockholms universitet samt förste
intendent vid Statens Sjöhistoriska Museer

Trelleborgen i Trelleborg - borgen och boken

Bodil Petersson

Abstract

The Trelleborg in Trelleborg - the fortress and the book

The article is a critical review of the recently published book about the Viking Age fortress in Trelleborg, Scania. It also deals with the reconstruction of the fortress.

Första mötet med borgen

En färgteckning på ett vykort av en av kung Harald Blåtands riksborgar, ringborgen i Trelleborg i södra Skåne, är mitt första möte med rekonstruktionen av en plats jag hittills bara sett som arkeologisk utgrävning för flera år sedan.

Båtar med handelsvaror lägger till i lagunen invid borgens palissad. En kvinna bär ett ämbar vatten över borggården som tycks lerig. De bleka fär-

gerna förmedlar känslan av tidig vår, grönskan har inte riktigt hunnit ta fart. Stämningen är fridfull, med vardag och arbete (fig.1). En dröjande väntan vilar över bilden. Förbereder de en marknad? Eller väntar de på att rekonstruktionen av trelleborgen skall bli klar, efter år av diskussioner? När vykortet gjordes, 1994, pågick bygget, och sommaren 1995 invigdes borgen högtidligen.

Efter invigningen dröjde det ytterligare ett tag innan jag själv tog steget fullt ut - att resa de drygt fyra milen



Fig. 1. Avritad efter del av ett vykort/affisch av Eric Lilius 1994. Texten på vykortet lyder: "Vikingatida ringborg, en av kung Harald Blåtands danska riksborgar, -har gett namn åt staden Trelleborg. Nu reser den sig på nytt, återskapad med hjälp av arkeologernas rön, duktiga timmermän och en gnutta fantasi."

från Lund till Trelleborg för att med egna ögon uppleva vad som hädanefter kommer att utgöra staden Trelleborgs logotype.

Parkeringsplats för bilen fanns invid några 1980-talshus i tegel med pastellfärgade plåtaccener vid trapphus och balkonger. Skyltningen till borgen ledde i kringelkrokar genom småhuskvarter och uppvuxna trädgårdar. Jag insåg småningom att jag kunde kört bilen ända fram, drive-in till vikingatiden.

Så står jag plötsligt där med borgen i blickfånget: en hög palissad som vid sin fot har en lerig, fläckvis grön, nyanlagd yta, inte helt olik gårdsplanen vid ett modernt husbygge. Rekreativområde är uttrycket jag först kommer att tänka på. En informationstavla upplyser om idEn bakom anläggandet av en speciell typ av naturmiljö just här, om önskan att återskapa den blåtandska tidens omgivning. Lagunen ska påminna om dåtidens närhet till havet.

Jag grips av den skönt uppenbara

anakronistiska installation som platsen utgör. Borgen är så tydligt i en svårartad belägenhet vad gäller besökarens möjlighet att uppleva dåtiden, omgärdad som den är av modern bostadsbebyggelse och industri. Detta borgsegment ligger bokstavligen vägg i vägg med nutiden.

När jag kommer närmare borgen, tycker jag att den ser brandfarlig ut, lite klen med sina uppstickande, barkklädda kluvna trästockar. Eld måste vara effektiv som odeläggelsestrategi, då som nu.

Porthuset med fällgaller ser inte inbjudande ut. Jag passerar snabbt den ogästvänliga entrén - och kommer ut på andra sidan invid en av Trelleborgs stora, trafikerade infartsvägar. I blickfånget står ett medeltida korsvirkeshus, fungerande som både rekonstruktion in situ av en funnen byggnad, och som museum i anslutning till vikingaborgen med museishop, café och allt som kan behövas för trötta turister. Inne i museet finns en delvis återskapad medeltida miljö. Ena kortväggen är en enda stor glasruta ut mot stora vägen. Där står en vagn placerad som blickfång. Kanske ska den påminna bilisterna utanför om hur hjulburna färder gick till på medeltiden. Eller var det medeltid? Var inte borgen en vikingaborg? Hur var det nu egentligen, en vikingaborg och ett medeltidshus? Jag känner mig plötsligt förvirrad, fången i installationens anakronismer.

Vid ett besök på den för turisten

oundgängliga bekvämlighetsinrättningen, placerad i vallens inre, upptäcker jag framställningar av stjärnbilder i taket. Ja, här kryper vi in och gömmer oss på hemlighuset. På vikingatiden förrättades möjligen ärendet under bar himmel - ibland stjärnbestrodd.

När jag lämnar området, fladdrar tältdukarna från invigningsfestligheterna melankoliskt i bakgrunden. Platsen är tom och öde denna mulna dag i slutet av sommaren. Jag känner mig kluven inför mötet med den rekonstruerade platsen. Detta var definitivt inte en tidsresa. ≈ andra sidan har jag svårt att leva mig in i tidsstämningar även om platsen myllrar av utklädda människor. Då känner jag mig istället lite fånigt bortkommen bland alla glada människor med barnasinnet i behåll. Upplevelsen av borgen här i Trelleborg var lite som att gå ensam genom en park med installationer. Visst är det kulisser, men vad gör det när jag kan uppleva både humor och allvar utifrån framställningarna?

Boken om borgen

Som en sammanfattning av all aktivitet och debatt kring trelleborgen i skånska Trelleborg, utgrävningen och rekonstruktionens tillblivelse, finns nu boken Trelleborgen - en av Harald Blåtands danska ringborgar. Boken utkom 1995. Den består av tre delar. Först ut är Bengt Jacobsson, arkeolog vid Riksantikvarieämbetets UV-Syd

och ansvarig för utgrävningarna när borgen undersöktes åren 1988-1991. Han redovisar den arkeologiska undersökningen av trelleborgen, och han går igenom hur de danska ringborgarna tolkats genom tiderna.

Andra delen behandlar rekonstruktionsarbetet: tanke och handling kring rekonstruktionen av den fjärdedels vikingatida borg som idag står uppförd i centrala staden. Texten är skriven av Eje och Eva Arén, som med Retzner Arén Rekonstruktion och Arkitektur AB har ansvarat för rekonstruktionens uppförande. Rekonstruktionen avser såväl borgen som det medeltida huset uppfört i dess närhet samt landskapet som återskapats vid borgens sydvästra sida.

Tredje delen är en novell skriven av deckarförfattaren K Arne Blom särskilt för denna bok. Novellen har uppförandet av trelleborgen på Harald Blåtands tid som kuliss. Blom berättar utifrån händelsen en historia, som i bokens förord beskrivs vara "en helt vanlig dag i den tid vi kallar vikingatiden".

Ungefär hälften av boken upptas av rekonstruktionsbeskrivningen. Varsin fjärdedel får den arkeologiska utgrävningen respektive novellen.

Snabbt tuggade jag mig igenom kommunfullmäktigeordförandens yttranden om hur "fantastiskt", "sensationellt", "fascinerande" och "spännande" det ändå är med sällsynta historiska minnesmärken som denna

borg.

Att efter denna adjektiva uppvärming hamna i arkeologins rapportspråk kan kännas lite abrupt. Av Bengt Jacobsson presenteras profiler och planer, rikligt med mått- och riktningsangivelser, bredd, längd och djup, östväst och nord-syd. Ingående i överkant kan det tyckas, men beskrivningen fungerar väl som underlag för förståelsen av vad en efterföljande rekonstruktion kräver av den arkeologiska dokumentationen. Genom att Jacobsson beskriver hur arkeologiska undersökningar från skilda tider i ett senare skede kan fogas samman till en större helhet, framstår exploateringens "bortgrävningsarkeologi" i all sin tillfälliga snuttifiering som ett spännande arkeologiskt pussel där bit för bit fogas till en större förståelse av det förflutna.

I sin uppfattning av hur ringborgarna i Danmark och nu senast borgen i Trelleborg har fungerat, ansluter sig Jacobsson till Else Roesdahls tolkning, vilken innebär att ringborgarna anses ha utgjort ett led i Harald Blåtands riksbildning.

Den andra delen, som behandlar rekonstruktionen av borgen och dess omgivning, är den del som jag läste med störst personligt intresse, eftersom jag i mitt avhandlingsarbete behandlar just rekonstruktion av arkeologi. Vad har detta, för mig första kända, "AB" som sysslar med arkeologisk rekonstruktion för synpunkter på den verksamhet de bedriver? Vilka

reflektioner gör de angående sin verksamhet?

På sidan 71 tror jag mig ha mött en slags grundläggande filosofi rörande rekonstruktion som verksamhet. Men jag förstår den inte helt. Den verkar inspirerad av en platonsk tankegång om idÉvärlden och sinnevärlden. I övrigt övergår skissen mitt förstånd.

I texten råder en obalans mellan ett undervisande tonfall och ett fackmannaspråk som emellanåt förekommer rikligt utan minsta ordförklaring. En ordlista hade varit till stor hjälp för förståelsen av det rent byggnads- och virkestekniska. Det ges många givande och intressanta synpunkter på byggnadsteknik och försvarsteknik i avsnittet. Boken förklarar flera överväganden rörande hur rekonstruktionen uppfördes: med stöd av betong, utan "människofälla" etc. Här ges förklaringar, kanske tillrättalagda i efterhand men ändå, till varför rekonstruktionsfusk är nödvändigt ibland. Det kan inte få finnas en dödsfälla i en park i en stad av idag. Jag kan förstå argumentet.

I texten ges utrymme för alternativa rekonstruktionssätt, andra än det som blev den slutgiltiga formen på platsen. Därför känns boken som ett bra komplement till upplevelsen av den förverkligade rekonstruktionen.

Rekonstruktörerna öser ur många erfarenhetskällor: trelleborgsrekonstruktionerna i Danmark, strategi för trädgård, byggnadsteknik, försvarsteknik, politisk historia. De

reflekterar kring övergången från vikingatid till medeltid. När tog den romanska stilen egentligen form? Den kan ha existerat på Harald Blåtands tid, i träbyggnader som inte bevarats till idag. Och rekonstruktörerna ger en förklaring till varför de uppförde ett medeltida hus på borggården till en vikingatida borg. Huset fanns i borgen då också, även om ringmuren i början av 1300-talet måste ha varit förfallen. De menar att huset på så vis faktiskt "tillhör borgmiljön". De presenterar sin uppfattning. Jag kan där efter själv tycka till. Texten lämnar utrymme för egna tankar och tolkningar. Själv förvirras jag av sammanblandningen av perioder. Jag skulle själv valt en tydligare markering av att borgen och huset inte fungerat samtidigt. Nu tycks det som om borg och hus utgör en enhet, såväl i boken som på platsen för rekonstruktionen.

Manligt och kvinnligt finns också manifesterat i rekonstruktionsverksamheten. Vid uppförandet av vikingaborgen i Trelleborg är arbetsstyrkan dominerad av män. På ett gruppfoto i boken står gänget som uppfört borgen poserande likt nutida, muskulösa vikingar. I främsta raden finns en kvinna. Jag blir glad, men undrar samtidigt vad detta kvinnounderskott betyder för rekonstruktionen. På en annan bild bär alla männen en stock av ek. Kvinnan står längst till vänster, och hon behöver inte lyfta stock. Det är tänkbart att det var på vikingatiden som det är idag.

"Varför bygger vi trelleborg på

nytt?” frågar rekonstruktörerna sig i avsnittets slut. Kulturell identitet och vår plats i historien nämns som tungt vägande skäl. Turism och rekreation finns också med på ett hörn. Gå bara in på dass så ser ni stjärnhimlen i taket och förstår det historiska perspektivet: ”Stjärnhimlen står aldrig stilla och kanske är det i det perspektivet vi ska se oss själva i historien”. Det var annat än mina egna profana funderingar.

K Arne Blom berättar avslutningsvis en historia om hur vikingatidens män uppförde trelleborgen. Det är en saftig berättelse som dryper av blod. Jag känner mig tämligen skeptisk till att det, som det anges i förordet, rör sig om ”en helt vanlig dag” på vikingatiden. Berättelsen berör religionsskiftet. Lite av lärobok vidläder denna novell. Beskrivningar av hus, vävstol och asatro blir väl undervisande i tonen. I övrigt har berättelsen mycket av must och blod. Här är det inga handelsmän, utan rejäla stridisar, som inte drar sig för att utföra maktfullkomliga handlingar till gudarnas ära och människornas sorg. En trälinna offeras grymt. Hennes blod pulserar ut i ett kärl för att sedan smetas på en offersten. Sonen tar gruvlig hämnd. Novellens upplösning är inte helt olik Hrafn Gunnlaugssons film Slut i ”Korpen flyger” där son söker blodshämnd. Novellen skildrar på ett vis en tämligen traditionell vikingatid. Men Blom är trogen den tolkning av trelleborgarnas funktion som Jacobsson presenterat i bokens första kapitel. Bönderna tvingas bygga

ut borgen åt överheten. Jarlen Björn oroar sig för angrepp som kan komma över havet, från söder. Jacobsson nämner också mycket riktigt att även hot från söder kan ha krävt trelleborgens förstärkning. Både Blåtands riksbildning och det yttre hotet figurerar som förklaring till borgbygget i Trelleborg. Allt sker i en saftig skildring av överhet och trældom, asatro och kristendom, offer och ond, bråd död.

Återseendet

Jag återvänder till vykortet som var mitt första möte med Blåtands ringborg. Nu ser jag plötsligt den inneboende väntan som novellens väntan på offer och strid med främlingar som kommer över havet, som väntan på gudarnas tecken. Rentav som en väntan på Adam av Bremen. Han nämns i novellen, han ska ta med sig en bild av Guds son till en omvänd jarl så att han kan ersätta sina avgudabilder med en ny.

Jag återvänder också till Trelleborg, där jag möter rekonstruktionen på nytt. Nu vet jag lite mer om bakgrunden. Jag känner till mer om konstruktion och byggnadssätt, mer om försvarsteknik. Jag har tagit del av rekonstruktionsfirmans synpunkter på arkeologisk rekonstruktion. Jag anar Platons idéer och sinnevärld. Jag ser vår tid uppleva vikingatiden. Det är intressant och ofullkomligt, fantasi-eggande.

Boken är okonventionell och tan-

keväckande i sin uppläggning. Det är skönt att arkeologer och rekonstruktörer har ansträngt sig att förmedla reflektioner över vad som gjorts, hur och varför. De har försökt länka samman arkeologi och rekonstruktion. Naturligtvis är det inte alldeles problemfritt att publicera utgrävningsresultat, rekonstruktionsredovisning och vikinganovell i en och samma bok. Publikationen har i och med detta ingen självklar målgrupp. Fackfolk kanske uppfattar boken som för populär, medan allmänheten möjligen finner den för ingående.

Trelleborgsboken har likheter med en bok som utgavs 1995 och som finansierades av Svedala kommun.

Boken behandlade Lindholmens borg. Anledningen var 600-årsjubileet av ett möte på Lindholmens borg där drottning Margareta deltog. Mötet förebådade Kalmarunionen. Kommunen finansierade boken, fackfolk skrev den.

Jag tycker att den här typen av bokpublikation lider av en viss ojämnhet, men det är acceptabelt med tanke på ambitionen att nå ut med information och tolkningar till många även utanför snävt fackarkeologiska kretsar. Arkeologi är ett ämne som engagerar och intresserar många människor. I en samverkan lokalt mellan arkeologer och kommuner innebär publikationer av detta slag att intressanta arkeologiska fynd lyfts fram. Läs boken. Se platsen!

Bodil Petersson är doktorand i arkeologi vid Lunds universitet.

Litteratur

- Jacobsson, Bengt & Arén, Eje & Arén, Eva & Blom, K. Arne. Trelleborgen - en av Harald Blåtands danska ringborgar. 1995.

Arkeologiska liv lästa

Jes Wienberg

Abstract

Archaeological lives read

A critical review of "Arkeologiska liv" ("Archaeological lives", 1995).

"Om en bok tråkar ut mig tar jag en annan, och jag ägnar mig åt den bara i de stunder då jag börjar gripas av leda vid att inte göra något. De nya böckerna befattar jag mig knappast med eftersom jag tycker att de gamla har mer innehåll och mera kraft" (Montaigne 1580; efter utgåva 1994, bok 2 s 109).

Renässanshumanisten Michel de Montaigne förmedlar här i sin essä "Om böcker" ett par goda råd även till oss postmoderna människor, som överväldigas av information. Alla dessa böcker som *bör* läsas! Men tråkar de ut dig, så lägg bara undan dem. Och

glöm alla de nya böckerna! Mycket arkeologisk litteratur kan då få stanna i bokhyllan utan att skapa dåligt samvete. Men så finns det de få undantagen. Böcker som griper tag i och håller fast läsaren. Böcker som läses av lust, eftersom de själva är levande.

Nyligen fick jag en till det yttre oansenlig bok i min hand, nämligen "Arkeologiska liv. Om att leva arkeologiskt" (1995). Denna bok läste jag hastigt, hoppande fram och åter mellan bidragen: ett sant nöje, som jag gärna rekommenderar.

"Arkeologiska liv" är en antologi,

som presenterar sex arkeologiska liv som ett bidrag till levandegörandet av forskningshistorien. Utgångspunkten för boken var ett seminarium vid Institutionen för arkeologi i Göteborg 1990. Jarl Nordbladh, som är redaktör, har skrivit en inledning om individen i arkeologihistorien. Därefter skriver Jørgen Jensen om Christian Jürgensen Thomsen, Klavs Randsborg om Frederik Sehested, Steffen Stummann Hansen om Gudmund Hatt, Elisabeth Arwill-Nordbladh om Hanna Rydh, Lili S Kaelas om Lili S Kaelas, Mats P Malmer om Mats P Malmer samt Tore Artelius mera allmänt om arkeologin i Sverige, så som den uppenbarligen kan uppfattas vid slutet av detta århundrade. Sistnämnda inlägg faller nästan utanför ramen, eftersom individen här försvinner bakom strukturerna.

Urvalet av individer är ovanligt i sin ojämnhet. Antologin blandar döda (danskar) och livslevande (svenskar), biografi och självbiografi, män och kvinnor, kända och - åtminstone för mig - tidigare okända. Förordet efterlyser ett studium av Oscar Montelius, som för övrigt oväntat dyker upp i Hanna Rydhs liv. Och själv saknar jag en text om Carl-Axel Moberg, som agerar i kulisserna hos Lili S Kaelas. Moberg, som förenade vetenskap och konst, forskning och förmedling, kunde gärna ha presenterats i en bok om arkeologiska liv utgiven i just Göteborg. Det finns självklart åtskilliga andra individer, som jag nyfiket skulle vilja lära känna närmre.

Bokens layout är utmärkt. Det gråmslaget med den handskrivna titeln leder tankarna till en dagbok. En bok som bekvämt kan läsas i soffan. Men varför är texterna så ojämnt illustrerade? I artikeln om Hatt sammanvävs de många fotografierna och texten till en givande helhet, medan andra bara har ett par, en eller rentav inga bilder alls. Varför saknas fotografier av Frederik Sehested, av Hanna Rydh och av Tore Artelius (eller korridorerna i Kungsbacka)?

Ett kritiskt referat är knappast nödvändigt. Allt i boken är naturligtvis inte lika levande eller rikt. Personligen fann jag artiklarna om eller av Gudmund Hatt, Hanna Rydh, Lili S Kaelas og Mats P Malmer mest givande och gripande: Hatt var klassresenären från det mörka Jylland, som blev en pionjär i utforskandet av åkersystem och boplatser från järnåldern, men som politiskt hamnade i dåligt sällskap. Rydh var den första kvinnan, som disputerade i arkeologi i Sverige, och hon värderas här dels i sin roll som banbrytande kvinna inom arkeologin, dels som en mer traditionell förmedlare när det gäller kvinnorollen i förhistorien. Kaelas berättar om sina erfarenheter som estnisk flykting i Sverige och som kvinna i "arkeologins högborg", nämligen Riksantikvarieämbetet och Statens Historiska Museum i Stockholm, om inflytandet från V Gordon Childe och om sin tid som chef för Göteborgs Arkeologiska Museum. Avslutningsvis lyckas Malmer väl förmedla sin egen entusiasm för arkeologi - *vetenskapen* arkeo-

logi. Han framför, som tidigare, klart och välformulerat sin otrendiga övertygelse om, att arkeologins uppgift är att söka sanningen om forntiden. Och vidare att arkeologin bör vara politiskt obunden.

”Arkeologiska liv” är inte den första boken om människor, som har eller har haft arkeologin som sitt liv. Mycket har tidigare skrivits om arkeologins framträdande män och deras fantastiska upptäckter. Enstaka arkeologer som J J A Worsaae har skrivit sina memoarer. Men när den traditionella arkeologin följdes av den moderna arkeologin försvann människorna till förmån för samhälle och strukturer både i förhistorien och i forskningshistorien. Individen återvände på 1980-talet i båda sfärerna i och med den postmoderna arkeologin, och inte minst med den politiska svängningen från kollektivet till individen som grundläggande enhet. Kanske skall ”Arkeologiska liv” ses i förlängning härav med tanke på tidpunkten för seminariet.

Nu är historien som bekant inte slut. Hellre än att studera antingen strukturerna eller individen, skulle vi kanske försöka förena kategorierna. Vi skulle kunna se närmare på individens ”nätverk” eller kreativa miljöer, såsom i favoritboken om ”Wittgensteins Wien” (Janik & Toulmin 1986), vilket skulle kunna innebära böcker med titlar som ”Thomsens København”, ”Montelius’ Stockholm” och ”Mobergs värld”. Vi är i närheten av detta i Jørgen Jensens

bok ”Thomsens Museum” (Jensen 1992). Att individerna inte är isolerade framgår ju klart av bidragen i ”Arkeologiska liv”, både av texterna och bilderna.

Hur som helst - ”Arkeologiska liv” är ett lyckat bidrag till arkeologins forskningshistoria, som annars ofta är både torr och tråkig: ”I böcker söker jag bara nöjet av hederlig förströelse; eller om jag studerar, söker jag bara de lärdomar som har samband med kundskapen om mig själv och som lär mig att dö väl och leva väl” (Montaigne 1580; efter utgåva 1994, bok 2 s 109).

Jes Wienberg är universitetslektor och docent i medeltidsarkeologi vid Arkeologiska institutionen i Lund.

Litteratur

- Janik, A & Toulmin, S. *Wittgensteins Wien*. 1986. (1 utg 1973).
 - Jensen, J. *Thomsens Museum. Historien om Nationalmuseet*. 1992.
 - Montaigne, Michel de. *Essayer 1-3*. 1986. (1 utg 1580-88).
 - Nordbladh, J (red). *Arkeologiska liv. Om att leva arkeologiskt*. Gotarc, Serie C: Arkeologiska Skrifter No 10. 1995.
-

Anvisningar för författare i META

Manus till META insändes i papperskopia samt på diskett. Disketten skall vara av formatet 3,5 tum. Eftersom META-redaktionen uteslutande använder **Macintosh**-datorer, är det underlättande för redaktionsarbetet om insända disketter är formaterade för detta system. META-redaktionen har emellertid även möjlighet av konvertera disketter formaterade enligt MS-DOS-systemet. Texten bör då vara sparad som en ren ASCII-fil eller i programmet Word for Windows. Den insända texten skall vara i tryckfärdigt skick. Korrektur till författarna utlämnas normalt sett inte.

Referenssystem. Hänvisningar göres i texten med angivande av författarnamn, tryckår och sida, enligt exemplet: (Jönsson 1902, s 45ff). Undvik om möjligt längre noter. Om dylika finnes placeras de efter texten under rubriken **Noter**. Under rubriken **Litteratur** samlas alla verk, som citerats i texten, med angivande av författarnamn, tryckår, verkets namn, eventuell skriftserie eller för uppsatser aktuell årsbok eller samlingsvolym enligt exemplet

- Stenholm, L. 1986. Önnerup - en skånsk by mellan två revolutioner. *Medeltiden och arkeologin, festskrift till Erik Cinthio*. Lund studies in medieval archaeology 1.
- Styffe, C.G. 1911. *Skandinavien under unionstiden*.

Abstract. Varje artikel skall vara försedd med ett kort abstract med titel på engelska. Detta bör vara på max 15 rader.

Faktaruta. Till varje text bifogas av författaren en uppgift om dennes nuvarande sysselsättning, t.ex doktorand vid arkeologisk institution eller antikvarie vid museum.

Illustrationer (fotografier och svartvita ritningar eller teckningar) till texten skall vara av hög kvalitet och bör helst vara anpassade till en trycksida i META-format. Skicka gärna originalmaterial i högst A3-format eftersom redaktionen har möjlighet att göra copy-proof och digitaliserade bilder. Det går även att skicka digitaliserade bilder direkt på diskett i Pict-Tiff-eller EPS-format. Alla illustrationer skall vara försedda med figurnumrering. Till dessa bifogas även en förteckning över aktuella figurtexter samt anvisning om var i texten figurerna skall placeras.

TEMA

Gunhild Eriksdotter

Gunilla Gardelin

Petter Jansson

Kristina Johnsson

Anders Reisnert

Pia Wallin

BYGGNADSARKEOLOGI

Byggnadernas stratigrafi - exempel på byggnadsarkeologisk metodik

Byggnader - ett hotat källmaterial

Några byggnadsarkeologiska funderingar

På kurs i Praktisk byggnadsarkeologi

Några aspekter på byggnadsarkeologi och byggnadsvård från Malmös horisont

Vad är det som behövs? Argument för en arkeologisk dokumentation av byggnadsminnen