

META

medeltidsarkeologisk tidskrift



NR 3 1997

META

medeltidsarkeologisk tidskrift

Arkeologiska institutionen, Sandgatan 1,
S-223 50 Lund.

Tel: 046-2227940. Fax: 046-2224214.

E-mail: Lars.Ersgard@ark.lu.se

META har som syfte att spegla aktuell forskning och debatt inom medeltids- och historisk arkeologi i Skandinavien. META ges ut som medlemstidning av Medeltidsarkeologiska föreningen och kommer ut med fyra nummer per år. Medlemskap i föreningen erhålles genom att medlemsavgiften (för år 1997 kr 150:-) insättes på postgironummer 45 32 11-5.

META:s styrelse/redaktion: Peter Carelli, Lars Ersgård, Ingrid Gustin, Anders Jonasson, Mats Mogren, Mats Roslund, Katalin Schmidt Sabo.

Tryckt med bidrag från Humanistisk-samhällsvetenskapliga forskningsrådet

Grafisk form: Eric Runestam

META:s omslagsbild: Christina Borstam, Lund

Tryck: KFS i Lund AB

ISSN 0348-7903

INNEHÅLL 1997:3

- 1 Redaktionellt
- 3 *Anders Andrén*
I Platons skugga - intryck av den efter antika arkeologin i Grekland
- 37 *Mats Roslund*
På drift i tid och rum? Om informations potentialen i komposita dokumentations material
- 54 *Markus Hiekkänen*
Några ord om 14C-datering av murbruk samt om bosättningskontinuitet på Åland
- 60 *Inga Lundström & Gundula Adolfsson*
Nordisk museifestival permanent i Stavanger

Christina Borstams omslagsbilden bär titeln: "På vift"

Redaktionellt

Även om META i innehållsligt avseende oftast brukar vara väl förankrad i nordisk medeltid, händer det då och då att bidragen gör utflykter till andra "historiska arkeologier", något som kan ge upphov till intressanta jämförande perspektiv. En sådan utflykt gör Anders Andrén i den inledande artikeln i detta nummer - närmare bestämt till den efterantika arkeologin i Grekland. Om än i skymundan i förhållande till den klassiska antiken rymmer de efterantika perioderna förvånansvärt mycket med relevans för nordiskt vidkommande. Det gäller såväl direkta historiska samband som företeelser av mera allmänt teoretiskt och metodiskt intresse, t ex den ständigt aktuella kulturmötesproblematiken.

I det följande bidraget fortsätter Mats Roslund den sedan länge pågående diskussionen om den arkeologiska fältmetodiken. Utgångspunkten är onekligen intressant. Hur förhåller vi oss idag - när nu alla tycks ha övertygats om "single-context" -metodens förträfflighet - till äldre grävningar, utförda med grövre metoder. Bliet ett undersökningsresultat sämre bara för att detta uppnåtts med en föråldrad grävningsteknik? Är metoden det enda saliggörande? Här försöker Roslund nyansera debatten med hjälp av några "goda exempel" från de senaste decenniernas stadsgrävningar. Frågan är emellertid om inte en ganska provocerande slutsats ligger i förlängningen av hans diskussion. Kan vi i längden försvara användandet av en viss grävningsmetod bara för att denna ger en säkrare kontroll över lagerstratigrafien om vi inte samtidigt också kan visa att denna metod leder fram till mycket intressantare kunskap?

Man kan knappast påstå att forskningsdebatten kring Ålands historia under vikingatid och äldre medeltid präglas av konsensus bland forskarna. Ett inlägg i denna debatt kommer därför sällan att stå oemotsagt. Helt följdriktigt har därför Ronnie Carlsson, som i förra numret av META gjorde en kritisk granskning av nyutkommen bok om Ålands medeltida kyrkor, nu fått ett genmäle. Det är Markus Hiekkanen, kyrkoforskare från Museiverket i Helsingfors, som i sin tur nagelfar Carlssons argument rörande den ytterligt komplicerade dateringsproblematiken. Sista ordet är knappast uttalat i denna fråga där tolkningen av ett enskilt 14C-resultat uppenbarligen kan få oanade konsekvenser.

Ett upprop till en ny museifestival i Stavanger får avsluta detta nummer av

META. För fyra år sedan hölls den första festivalen av detta slag (se upprop i META 1992:3) och arrangemanget har nu blivit permanent förlagt i nämnda stad. Den kommande festivalens tema "Vänner och Fiender", med giltighet över alla kronologiska och geografiska gränser, inger förväntan om något nytt inom nordisk museiverksamhet.

META-redaktionen i Lund

I Platons skugga - intryck av den efterantika arkeologin i Grekland

Anders Andrén

Abstract

In the shadow of Plato - impressions of post-classical archaeology in Greece

The article is a review of post-classical archaeology in Greece. The history of the discipline is outlined in relation to the history of modern Greece and in contrast to the development of classical archaeology. The main archaeological issues in the Byzantine, Frankish, and Turkish periods are presented and discussed. Finally, the relevance of post-classical archaeology for Scandinavian medieval archaeology is hinted at.

Efter antiken

Grekland är det land i Europa som har den längsta perioden med skrift och skriven historia. Detta faktum framgår redan av att alla europeiska alfabeterna ytterst bygger på det grekiska alfabetet. Men genom Michael Ventris dechiffring på 1950-talet av den mykenska skriften Linear B (Chadwick 1960) sträcker sig grekisk skriven historia idag dessutom bortom alfabetsskriften och omfattar totalt drygt 3200 år. Alla perioder är för-

visso inte lika väl belysta genom texter, men via Linear B är det likväl möjligt att få glimtar av grekiskt palatsliv redan på 1200-talet f Kr.

Men trots det unika tidsdjupet i grekisk skriven historia är intresset för de 3200 åren mycket skiftande. Det är första hälften - eller de första 1600 åren - som sedan länge har stått i centrum för studierna av Greklands historia. Det gäller forskning inom konst, arkitektur, litteratur, filosofi och historia, liksom inom arkeologi.

De första 1600 åren utgör närmast sinnebilderna av Grekland och dess unika historia. Det är mykenska palats och antika tempel, som sedan länge symboliserar Greklands historia och som därför också är alla turisternas givna resmål. Utan tvekan är den mykenska bronsåldern och antiken de kommersiellt mest gångbara perioderna i Greklands historia.

Ända sedan mitten av 1700-talet, då män som greve de Caylus, Winckelmann, Revett och Stuart var med om att upphöja det klassiska Grekland till Europas ouppnåeliga estetiska, filosofiska och litterära ideal, har antiken stått i centrum för Greklandsintresset. Särskilt en viss del av antiken, den "klassiska" perioden från 480 till 330 fKr, har sedan 1700-talet uppfattats som Greklands speciella bidrag till den västerländska civilisationen. Det var då som Parthenon uppfördes, det var då som Sokrates och Platon levde och det var då som teatergenrer som tragedi och komedi fick sitt genombrott. För Johann Joachim Winckelmann (1717-1768) representerade den klassiska perioden den ouppnåeliga "sköna stilen", som borde vara måttstocken för all konst. Winckelmann hävdade med inspiration från Platons idélära att konsten från just Platons tid representerade konstens "väsen", liksom de eviga idéerna motsvarade tingens "väsen". Ingen konstnär kunde alltså förväntas nå till den klassiska tidens eviga och absoluta estetik, utan fick som människorna i Platons idélära nöja sig med att indirekt förnimma de eviga

idéerna, liksom skuggorna från fackelstenen i en grotta (Bianchi Bandinelli 1978).

Det finns ett tydligt, men ofta outtalat, samband mellan de tidiga antikforskarnas värderingar och de sentida massturisternas intressen och resmål. Sambandet har under mer än tvåhundra år förmedlats genom europeisk arkitektur, konst, litteratur och inte minst skolundervisning. Det klassiska bildningsidealet från början av 1800-talet är kanske inte längre gångbart i det moderna Europa, men budskapet om det klassiska Greklands storhet förmedlas vidare genom mer subtila uttryck. Tag till exempel Nationalencyklopediens uppslagsord *Grekland*. Den skiftande radtilldelning för olika epoker av Greklands historia motsvarar såväl den kronologiska tyngdpunkten i souvenirbutikernas varuutbud som Winckelmanns värdering av den antika konsten. Mest utrymme får den "sköna stilens" klassiska tid (553 rader), medan "efteraparnas stil" motsvarar det kortare avsnittet om hellenistisk tid (231 rader) och "konstens förfall" representerar den romerska tiden, som sammanfattas betydligt mer summariskt (87 rader). Den bysantinska periodens drygt 1000 år, som inte ens uppträder i Winckelmanns estetiska schema, avfärdas med endast 48 rader. Glädjas månne Winckelmann i sin himmel!

Men trots det månghundraåriga budskapet om den klassiska tidens storhet rymmer Grekland mycket mer

än antiken. Föreställningen om Grekland som ett land fyllt av antika lämningar är en schablonbild, som rymmer en intressant paradox: De flesta, de mest synliga och de bäst bevarade historiska monumenten i landet härstammar *inte* från antiken, utan från senare perioder. Det är inte tempel och antika städer som dominerar det grekiska landskapet utan bysantinska kyrkor, frankiska borgar och turkiska moskéer. Det efterantika Grekland må vara mindre allmänt känt, men de bysantinska, frankiska och turkiska perioderna är ingalunda vita fläckar i landets historia. Sedan länge finns det en omfattande historisk, arkitekturhistorisk och konsthistorisk forskning om det efterantika Grekland och sedan några decennier finns det även arkeologi inriktad på dessa perioder.

Denna artikel har tillkommit efter återkommande möten med det efterantika Grekland, under knappt ett års vistelse i landet. Det är möten med monument och landskap, men också med litteratur och med människor som professionellt arbetar med de efterantika perioderna. Artikeln har fötts i en allt starkare övertygelse om att den efterantika arkeologin i Grekland har sitt intresse, även från en nordisk medeltidsarkeologisk horisont.

Först och främst motsvarar det efterantika Grekland en region inom två viktiga europeiska stormakter, nämligen först det bysantinska riket och sedan det osmanska riket. Båda dessa imperier har haft inflytande långt ut-

anför sina gränser och har därför ett direkt historiskt intresse även i Norden. Det gäller dels kulturella impulser från dessa stormakter, som t ex den bysantinska konsten och arkitekturen (jfr Zeitler 1981, Piltz 1989), dels samtida sammanhang på tvärs av Europa, som t ex nordbornas välkända roll i väringagardet i Konstantinopel (Blöndal 1978, Larsson 1991). Men det efterantika Grekland kan även ha sitt intresse i ett mer jämförande arkeologiskt perspektiv. All arkeologi har sin lokala eller regionala förankring, men samtidigt kan arkeologin i ett område ha sitt teoretiska och metodiska intresse även utanför detta område. Eftersom arkeologin är en global kunskapsform kan det alltid finnas en del att lära av sådana jämförelser.

I detta sammanhang vill jag i första hand ge en kort presentation av den efterantika arkeologin och dess inriktning. Jag kommer att använda det moderna Grekland som utgångspunkt för min översikt. En sådan utgångspunkt har både sina fördelar och nackdelar. Det moderna Greklands gränser är naturligtvis anakronistiska i längre tidsperspektiv. Men att utgå från det moderna Grekland innebär samtidigt att betona arkeologins roll i nutiden. Arkeologi bedrivs som bekant för samtiden och den efterantika arkeologin i Grekland ser därför inte ut som samma verksamhet i Turkiet. Uppläggningsen av de följande raderna innebär alltså att jag i huvudsak kommer att hämta mina exempel från det moderna Grekland, även om jag ibland kommer att gå utanför landets



Fig. 1. Det moderna Grekland och västra Turkiet med platser omtalade i texten.

gränser för att inte de historiska sammanhangen helt ska försummas (fig 1).

Det grekiska museilandskapet

Det skiftande intresset för olika perioder i Greklands historia kan bäst illustreras med museilandskapet i och utanför Athen. Museerna och deras samlingar är nämligen goda mätare av den arkeologiska verksamheten, som i sin tur speglar hur olika perioder i landets historia har värderats. Flagg-skeppet bland grekiska museer är na-

turligtvis Nationalmuseum i Athen, grundat 1834. Sedan 1874 har samlingarna varit utställda i en stram nyklassisk byggnad inbäddad i en grönskande park, på behörigt avstånd från den bullrande och avgasfyllda Patission-gatan. I de rymliga och svala salarna finns det finaste och mest berömda från det förhistoriska och antika i Grekland som har påträffats sedan mitten av 1800-talet: "Agamemnons mask", "Dipylonvasen" och "Poseidonstatyn". Men trots namnet täcker museet inte hela nationens historia. De yngsta föremålen är två porträtt-byster från 400-talets för-

sta hälft, placerade i den sista salen precis vid utgången från museet.

Den som vill se fortsättningen måste bege sig till den andra änden av det centrala Athen. Vid den likaledes bullrande och avgasfyllda drottning Sofia-avenyn ligger det betydligt mer modesta Bysantinska museet, som grundades 1914 och som har funnits på denna plats sedan 1930. I museets ännu trånga och slitna lokaler - ett tillbygge är på gång - härbärgeras i huvudsak bysantinsk kyrklig konst från 400-talet till och med 1600-talet. Det enda som markerar museets "profana" avdelning är några fullastade montrar med keramik.

Men den som söker vidare efter ett museum för den frankiska tiden, för den turkiska tiden eller för islamsk konst söker förgäves. Något sådant finns inte i Athen. Det enda en uppmärksammas museibesökare kan hitta är diverse turkiska vapen på Krigsmuseet, en del muslimska föremål - men inte från Grekland - på det privata Benakimuseet och folkkonst delvis från den turkiska tiden på Museet för grekisk folkkonst, inrymt i den tidigare Tzistarakis-moskén från 1759 vid Monastirakiplatsen.

Det athenska museilandskapet upp-repar sig vart man än reser i Grekland. De stora och viktiga museerna, med de berömda tingen, är alltid antik-museerna eller museer dominerade av antiksamlingar, t ex i Epidauros, Olympia, Delfi och Thessaloniki. Bysantinska och frankiska ting finns

antingen undanstoppade i någon liten vrå av de större museerna eller utställda på små lokala museer, som i Mistra. Det enda undantaget är det Bysantinska museet i Thessaloniki, från 1985, med stora och viktiga arkeologiska samlingar från staden.

Ting från den turkiska tiden kan påträffas på de allt fler museerna för folkkonst, men särskilda samlingar för islamsk konst saknas. Det närmaste man kan komma ett museum för muslimsk materiell kultur finns i den nordgrekiska staden Ioannina. Stadsmuseet är inrymt i den forna Aslan Pashamoskén från 1618 och ting från stadens "muhammedanska" befolkning är samlade i själva bönehallen, som ännu är intakt med mihrab (nischen som markerar böneriktningen mot Mekka), minbar (pulpeten från vilken koranen läses) och koran-citat på väggarna. I anslutning till utställningen finns också en detaljerad beskrivning av hur en moské fungerar.

Detta karakteristiska museilandskap är skapat i det moderna Grekland och bakgrunden till landskapet måste därför sökas i det moderna Greklands historia. Antiken har stått i centrum alltsedan frigörelsen från det osmanska riket på 1820-talet. Grekiska politiker och intellektuella övertog då den västeuropeiska klassicismen och gjorde den till en kraftfull nationalistisk ideologi. Medan sökandet efter det antika Grekland i t ex Storbritannien, Frankrike och de tyska staterna markerade ett sökande efter den europeiska traditionens ursprung

och ideal blev klassicismen bland grekiska intellektuella ett sätt att avgöra vad som borde vara det moderna Grekland (Kotsakis 1991). Det område som idag motsvarar Grekland hyste en blandad befolkning i början av 1800-talet, liksom övriga Balkan. Byar och städer var bebodda av greker, turkar och judar, men också albaner, bulgarer, serber, vlaker (rumäner) och zigenare. Dessutom fanns många greker bosatta utanför dagens gränser, i områden som idag motsvarar Syditalien, Albanien, (jugoslaviska) Makedonien, Bulgarien, Turkiet, Rumänien, Ukraina, Ryssland, Georgien och Egypten (Clogg 1992, s 7 ff).

I denna mångkulturella situation blev klassicismen en hävstång för grekisk nationalism, men även för ett västeuropeiskt inflytande i det sönderfallande osmanska riket, och med hjälp av klassicismen upprättades den moderna grekiska staten. Det var den klassiska tidens berömda stadsstater som fick definiera vad som borde vara det moderna Grekland. Sett i detta perspektiv är det inte så egendomligt att det moderna Greklands första mynt hade fågel Fenix som symbol, att den permanenta huvudstaden blev den klassiska tidens metropol Athen, trots att platsen på 1820-talet närmast var en bondby (jfr Papageorgiou-Venetas 1994), och att landets främsta arkeologiska museum heter Nationalmuseum, trots att ting från de senaste 1600 åren saknas i samlingarna.

Bysans

Den klassiska tiden var den speciella grekiska "storhetstid" som länge fungerade som nationalistiskt ideal och som därför uppmärksammades av historiker och arkeologer. En andra grekisk "storhetstid" - den bysantinska - började få samma funktion först under senare hälften av 1800-talet. För den första generationen grekiska politiker och intellektuella var den bysantinska perioden en mörk tidsålder präglad av en vidskeplig kyrka och ett korrupt prästerskap (Clogg 1992, s 7 ff). Först sedan det moderna Grekland på allvar konsoliderats vid mitten av 1800-talet blev också Bysans ett viktigt nationalistiskt alternativ till antiken. Från och med denna tid styrde *i megali idea* (den stora idén) grekisk utrikespolitik. Den stora idén var en politisk vision om att återupprätta det bysantinska imperiet som en modern grekisk stat, med Konstantinopel som huvudstad. Idén kollapsade först med Greklands nederlag mot Turkiet, i samband med den sk "Smyrna-katastrofen" 1922 (fig 2).

Omvärderingen av det bysantinska riket vid mitten av 1800-talet är en direkt parallell till den förändrade synen på medeltiden i Västeuropa (jfr Andrén 1997). Det nya intresset för Bysans var därför inte begränsat till Grekland, utan kan även spåras utanför landets gränser. I Grekland innebar omvärderingen av den bysantinska perioden att det från mitten av 1800-talet skapades en historieskrivning som såg grekisk historia såsom

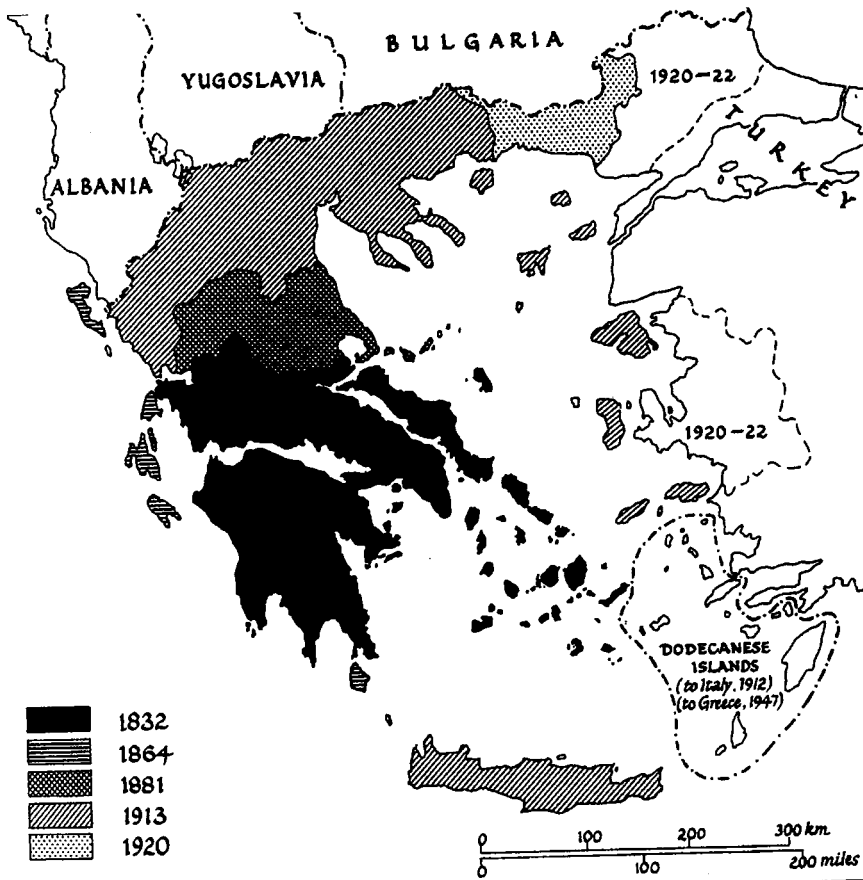


Fig 2. Det moderna Greklands territoriella expansion 1832-1947 (Clogg 1992, s 43). Vid freden i Sèvres 1920 tillerkändes Grekland stora delar av Mindre Asiens kust och hela Thrakien, samtidigt som Istanbul/Konstantinopel förklarades som internationell stad. Men utifrån traditionen om "den stora idéen" var många grekiska politiker och militärer missnöjda med dessa landfövärv och därför inleddes ett nytt krig med Turkiet 1921. Efter inledande grekiska framgångar slutade kriget med ett totalt grekiskt nederlag vid Smyrna (Izmir) på Mindre Asiens kust 1922. Det efterföljande fredsfördraget i Lausanne 1923 innebar en gigantisk internationellt sanktionerad "etnisk rensning", som gjorde Grekland till en språkligt och religiöst mycket homogen stat. Drygt en miljon greker tvingades flytta från Turkiet till Grekland, medan 380.000 turkar på samma sätt tvingades lämna Grekland för att bosätta sig i Turkiet. Ungefär samtidigt utväxlades 100.000-tals greker och bulgarer mellan Grekland och Bulgarien (Clogg 1992, s 100 ff).

ett kontinuum, från antiken via Bysans till det återuppståndna moderna Grekland (Clogg 1992, s 2 ff). Den positiva synen på det bysantinska riket är också tydlig i ett begynnande arkitektur-

historiskt intresse för bysantinska monument från mitten av 1800-talet. Såväl inom som utom det dåvarande Grekland började bysantinska monument, främst kyrkor, att studeras och

mätas upp (Kleinbauer 1992, s xlix ff). Liksom i Västeuropa uttrycktes detta intresse också i en historiserande arkitekturstil, den ny-bysantinska. Ett tydligt exempel på de nya bysantinska strömningarna är den danske arkitekten Christian Hansen (1803-1883) (Papanicolaou-Christensen 1994). Han är främst känd som en nyklassisk arkitekt, som ritade flera viktiga byggnader i Athen och Köpenhamn. Men under 1830-40-talen började han även rita av och mäta upp bysantinska kyrkor och skapade via detta arbete en nybysantinsk stil, med verk som Kommunehospitalet i Köpenhamn från 1859-63.

Eftersom det moderna Grekland aldrig omfattat mer än en mindre del av det bysantinska imperiet finns det en karakteristisk dubbelhet i Bysansforskningen allt sedan mitten av 1800-talet. Å ena sidan finns det en internationell forskning kring det bysantinska riket, vilken inte tar hänsyn till

moderna politiska gränser. Alla delar av imperiet studeras, även om huvudstaden Konstantinopel och dess monument ofta står i fokus. Eftersom den ortodoxa kyrkan är ett bysantiskt arv fick den internationella Bysansforskningen tidigt en förankring i det ortodoxa Östeuropa. Redan 1859-60 genomfördes en rysk expedition till klostren på Athosberget och 1894 grundades det ryska institutet för bysantinska studier i Istanbul. Under hela 1900-talet har också många av de internationellt kända bysantinska specialisterna haft ett ryskt, ukrainskt, serbiskt, rumänsk eller bulgariskt ursprung (Kleinbauer 1992, s xlix ff). Men efter hand har det även etablerats en omfattande Bysansforskning i Västeuropa och USA. Viktigast är det bysantinska forskningscentret i Dumbarton Oaks, Washington DC, vilket grundades 1940 (Laiou & Maguire 1992).

Å andra sidan finns det forskning

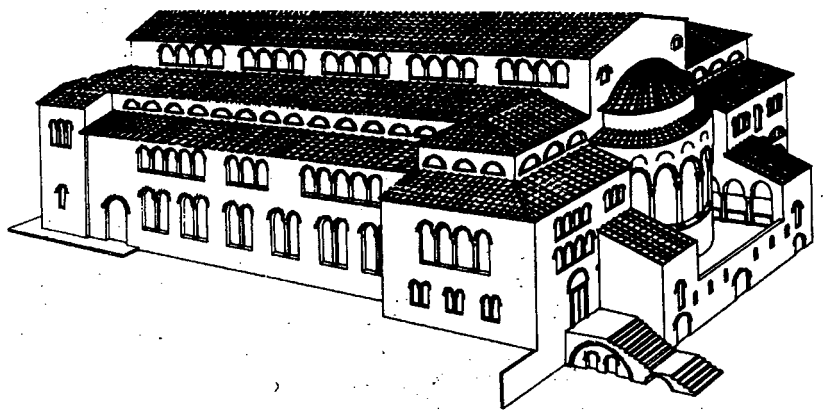


Fig 3. Rekonstruktion av det ursprungliga utseendet av Hagios Dimitrios i Thessaloniki (Mango 1978, fig 56). Kyrkan, som är uppförd i början av 400-talet, är den största ännu bevarade tidigkristna basilikan i nuvarande Grekland.

inriktad på de bysantinska lämningarna inom det moderna Greklands gränser, vilken bedrivs av såväl greker som utlänningar knutna till de arkeologiska instituten i Athen. Ett grekiskt samfund för "kristlig arkeologi" skapades redan på 1890-talet, men det stora genombrottet för grekiska studier av bysantinsk arkitektur och konst kom efter andra Balkankriget 1913. Genom fredsuppgörelsen tillerkändes Grekland södra Makedonien, med den bysantinska storstaden Thessaloniki, fylld av kyrkor från och med 400-talet (fig 2 och 3). Det bysantinska museet i Athen öppnades året därpå 1914 och direkt efter första världskriget påbörjades omfattande inventeringar och grävningar av tidigkristna kyrkor från 400-500-talen (Kleinbauer 1992, s xlix ff). Dessa monument var tidigare i stort sett okända, men genom 80 års arkeologisk verksamhet finns det idag kunskap om drygt 300 tidigkristna kyrkor (Orlandos 1957, Pallas 1959, Pallas 1977, Curuni 1991, jfr även Papageorghiou 1985).

Det viktigaste bysantinska forskningsområdet, såväl inom som utom Grekland, är utan tvekan bysantinsk kyrkoarkitektur och kyrkokonst (jfr tex Krautheimer 1965, Mango 1978 och Rodley 1994). Under lång tid har intresset i första hand fokuserats på de stora och "viktiga" kyrkornas arkitektur och ikonografi (jfr t ex Demus 1948). Men eftersom det moderna Grekland endast motsvarar några av det bysantinska rikets provinser är antalet "stora" bysantinska kyrkor relativt begränsat. Det gäller kyrkorna i

Thessaloniki (Spieser 1984), kyrkorna på Athosberget (Sherrard 1982) och i Meteora (Nicol 1963) samt ett antal spridda klosterkyrkor, som Nea Moni på Chios (Bouras 1982, Mouriki 1985), Dafni vid Athen (Diez & Demus 1931) samt Skripou och Hosios Loukas i mellersta Grekland (Pallas 1985, Connor 1991; 1992). Först på 1930-talet började också de många små och oansenliga bysantinska kyrkorna i Grekland att uppmärksammas. Undersökningarna av dessa små kyrkor har ofta fått en mer "arkeologisk" prägel än studierna av de stora kyrkorna, eftersom det normalt saknas samtida texter rörande de små kyrkorna. Ett tidigt uttryck för en mer arkeologisk profil är den brittiske arkeologen Arthur Megaws introduktion av murverksanalys, för att datera "mellanbysantinska" kyrkor från perioden 800-1200 (Megaw 1931-32; 1932-33, jfr även Hadji-Minaglou 1994). Annars är det först på 1960- och 70-talen som mer systematiska inventeringar av de mindre bysantinska kyrkor började genomföras av grekiska arkitekter, konsthistoriker och arkeologer. Genom dessa inventeringar finns idag regionala översikter över bysantinska kyrkor t ex på Kreta (Bordoudakis m fl 1983), i Athens omgivning i Attika (Bouras m fl 1970), i västra Grekland (Paliouras 1985) och i norra Grekland (Moutopoulos 1966), men även i kyrktäta städer som Geraki på södra Peloponnesos (Moutsopoulos & Dimitrokallis 1981), Paleochora (fig 4) på ön Aegina (Moutsopoulos 1962) Veria i Makedonien (Papazotos 1994)

och Kastoria i nordvästra Grekland (Malmqvist 1979, Epstein 1980, Moutopoulos 1992).

I jämförelse med bysantinska kyrkor är de bysantinska borgarna i Grekland mycket lite studerade. Borgarna ligger tätt i Grekland, men liksom i många andra delar av Europa finns det stora kronologiska problem i studierna av borgar. Borgplatserna har många gånger varit använda från antiken och fram till och med turkisk tid. Ofta blev borgarna kraftigt ombyggda under frankisk och turkisk tid och därför är det svårt att isolera bysantinska byggnadsskeden (Lawrence 1983). En av de få platser där en bysantinsk befästningsperiod har kunnat urskiljas är Akropolis i Athen, i samband med den pågående restaureringen av borgklippan och dess monument (Tanoulas 1994).

Bysantinsk stadsbebyggelse har endast punktvis uppmärksammats och då framför allt av utländska arkeologer knutna till de arkeologiska instituten i Athen. Amerikanska arkeologer började gräva i Korinth 1896 och från och med 1920-talet började de även uppmärksamma den efterantika - och särskilt den bysantinska - bebyggelsen i staden. Även på Agora i Athen har amerikanska arkeologer undersökt efterantik stadsbebyggelse sedan 1930-talet (Kleinbauer 1992, s. xlix ff, jfr Scranton 1957). Under de senaste decennierna har också tyska undersökningar i Thebe (Symeonoglou 1985, Armstrong 1993), brittiska grävningar i Sparta (Sanders

1993) och grekiska undersökningar i Thessaloniki ägnats åt bysantinsk stadsbebyggelse. Den stadsarkeologiska situationen är likartad i nuvarande Turkiet, där bysantinsk stadsbebyggelse enbart blivit undersökt på ett fåtal platser, t ex i Bergama/Pergamon (Rheidt 1990). I själva huvudstaden Istanbul/Konstantinopel har delar av kejsarpalatset och hippodromen (Casson 1928, Casson & Talbot Rice 1929, Talbot Rice 1958), liksom viss profanbebyggelse i anslutning till en kyrka (Harrison 1986, Hayes 1992) blivit undersökt. Eftersom en mycket stor del av fyndmaterialet från stadsundersökningarna utgörs av keramik har den bysantinska keramiken kommit att studeras allt mer intensivt under de senaste åren (Bakirtzis 1989, Déroche & Spieser 1989, Sanders 1993). Men även frågor om vardagslivet i de bysantinska städerna har börjat uppmärksammas (Köpstein 1981, Mango 1981, Oikonomides 1990, Ellis 1991).

Om stadsarkeologin ännu är begränsad till ett fåtal, historiskt viktiga, städer är det arkeologiska studiet av bysantinsk landsbygd ännu mer begränsat. Större undersökningar av enskilda bebyggelseenheter saknas helt. Däremot kan den generella bebyggelseutvecklingen och landskapets förändringar under alla efterantika perioder följas genom de många landskapsinventeringar som de utländska arkeologiska instituten genomfört sedan 1960-talet i Grekland. Den första storskaliga landskapsinventeringen genomfördes under 1960-talet av ame-

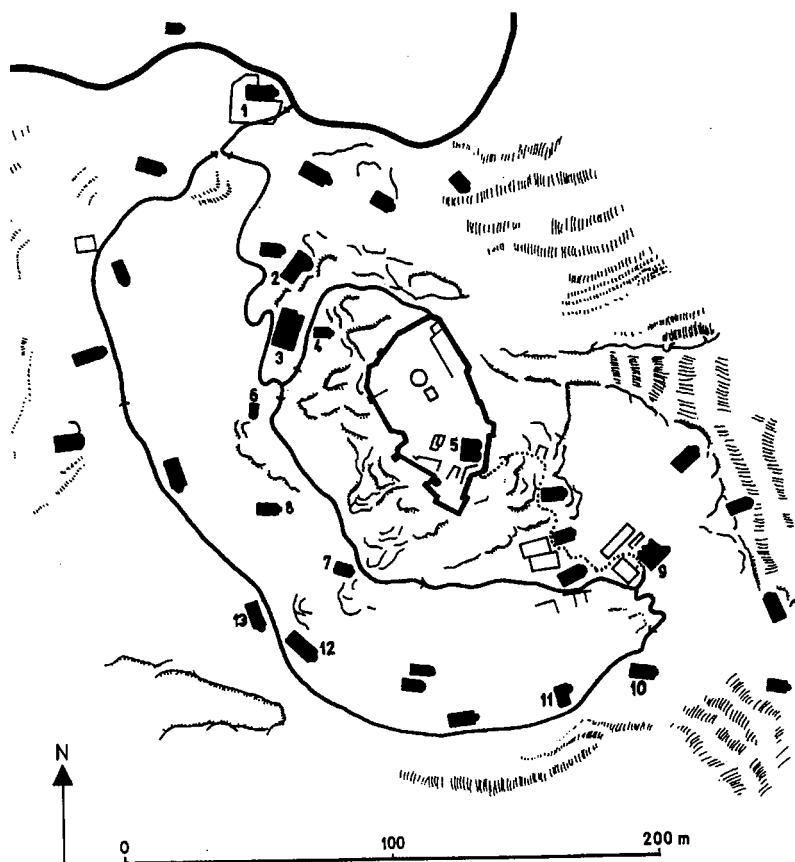


Fig 4. Plan över den sedan 1820-talet övergivna staden Aegina på ön Aegina (Goette 1993, fig 94). På platsen, som idag går under namnet Paleochora ("Den gamla staden"), finns rester av drygt 35 kyrkor från och med slutet av 1100-talet. Paleochora är ett av många grekiska exempel på kyrktäta medeltida städer, med paralleller i såväl Östeuropa som Nordeuropa (jfr Andrén 1985, s 34 ff).

rikanska arkeologer i landskapet Messenien i sydvästra Peloponnesos (Mc Donald m fl 1972). Och sedan dess har många viktiga "surveys" genomförts i olika delar av det nuvarande Grekland (t ex Keller 1985, Wright m fl 1990, Cherry m fl 1991, Pentz 1992 och Jameson m fl 1994). Idag är inventeringarna på väg att helt dominera de utländska arkeologiska institutens verksamhet, medan de dyra och tidskrävande utgrävningarna blir

alltmer sällsynta. Landskapsarkeologin är ett typiskt uttryck för efterkrigstidens materialistiska och funktionalistiska historiesyn, i vilken tekniska, ekonomiska och sociala frågor har betonats. Men landskapsarkeologin är också ett brott med de traditioner där vissa förflutna "storhetsperioder" särskilt studeras, i Grekland speciellt antiken (jfr Andrén 1997, s 20ff).

Genom landskapsinventeringarna

finns det idag en viss generell bild av bebyggelseutvecklingen i Grekland från förhistorisk tid till och med turkisk tid (jfr fig 7). Men samtidigt finns det många metodiska och källkritiska problem omkring inventeringarna och deras resultat. Lokaliseringen av bebyggelse bygger nästan uteslutande på fynd av keramik och därför finns det en omfattande debatt omkring vad keramiken egentligen representerar. Innebär lite påträffad keramik - och därmed få påträffade bosättningar - att också få människor utnyttjade landskapet? För att lösa detta och andra problem har mindre grävningar i anslutning till inventeringarna påbörjats på flera platser (jfr Jameson m fl 1994). Landskapsinventeringarna är framför allt inriktade på bebyggelsen, medan det brukade landskapet i sin helhet inte har studerats på samma sätt. Detta trots att det bergiga grekiska landskapet i hög grad är dominerat av mycket tydliga odlingsspår, som terrasser (jfr Davies 1991).

Det finns många intressanta problem inom den bysantinska arkeologin, men jag vill i detta sammanhang bara kort dryfta en fråga, som berör själva synen på det bysantinska riket, nämligen "övergången" från antiken till medeltiden i Grekland. Denna "övergång" har varit ett klassiskt historiskt tema i Västeuropa, åtminstone sedan Edward Gibbon (1737-94) skrev sitt kända verk *The History of the Decline and Fall of the Roman Empire* (1776-88). Även om Gibbon inkluderade Konstantinopels fall 1453 i sin framställning har över-

gången från antiken till medeltiden inte varit lika självklar när det gäller Bysans. Det finns en obruten rad av bysantinska kejsare fram till 1453 och huvudstaden Konstantinopel motstod alla beläringar och angrepp intill 1204. Traditionellt betonas också kontinuiteten i bysantinska studier. Många generella översikter över ekonomiska, sociala och kulturella frågor är skrivna utan större hänsyn till tidsperiod och man får närmast intryck av att den bysantinska staten existerade utan större förändringar från antiken. Men under de senaste 30 åren har kontinuitetsbrottet mellan antiken och medeltiden alltmer kommit att betonas även i de bysantinska studierna (Treadgold 1990, Gregory 1994, jfr även Fine 1983; 1987).

Inom en rad olika områden, såsom språk, litteratur, konst, teologi och administration kan ett tydligt brott i den bysantinska traditionen spåras under 600- och 700-talen (Stratos 1968-80, Haldon 1990, Treadgold 1990). Även materiellt är detta brott tydligt. Det bysantinska imperiet "överlevde" genom den kontinuerliga politiska kontrollen av huvudstaden och städerna i Mindre Asien. Men under perioden ändrades utseendet av städerna i Mindre Asien tydligt. De minskade drastiskt i storlek samtidigt som de antika offentliga byggnaderna övergavs. Det var en övergång från antikens öppna *polis* till medeltidens slutna *kastron* (jfr Foss 1975; 1977a; 1977b; 1979; 1994, Müller-Wiener 1986, Brandes 1989 och Durliat 1990).

På Balkan är däremot brottet mellan antiken och medeltiden ännu mer uttalat, eftersom det nästan helt saknas kontinuitet i bebyggelse och monument. Balkan, inklusive det område som motsvarar det nuvarande Grekland, var utanför bysantinsk politisk kontroll under 600- och 700-talet, med undantag för ett par stödjepunkter som Thessaloniki, Athen, Korinth och Nikopolis. I stället erövrades och kontrollerades Balkan av olika slaviska stammar under dessa århundraden. Den slaviska närvaron i det nuvarande Grekland är känd sedan länge. Monemvasia-krönikan från 800-talet uppger att Peloponnesos behärskades av slaviska stammar från 587 till 805 (Charanis 1950). På Peloponnesos omtalas slaver ännu i början av 1400-talet (Soulis 1961) och i stora delar av det grekiska Makedonien levde fram till 1920-talet en slavisktalande befolkning. Ett arv från den slaviska bosättning är hundratals slaviska ortnamn, som i många fall "helleniserats" under 1900-talet, eftersom de har uppfattats som "ogrekiska" i det moderna Grekland (Weithmann 1978, Vryonis 1981a).

De "mörka" århundradena och den politiskt känsliga "slaviska" frågan är sedan länge diskuterade av historiker (jfr Charanis 1950; 1959, Zakynthinos 1966, Weithmann 1978 och Vryonis 1981a; 1981b) och under de senaste decennierna har även arkeologer börjat delta i debatten. Arkeologiskt framträder övergången från antiken till medeltiden med en begynnande "avurbanisering" av Balkan redan från

och med omkring 300. Denna avurbanisering yttrade sig i att vissa mindre städer helt försvann, medan många andra städer minskade i storlek, samtidigt som det antika offentliga rummet successivt övergavs. De antika torgen blev mer eller mindre bebyggda och de stora offentliga byggnadsverken fick andra, ofta mer privata, funktioner (fig 5). De enda större monumentalbyggnader som uppfördes i städerna var kyrkor under 400- och 500-talen. Landskapsinventeringarna visar att de stora glest liggande jordbruksegenomarna - ofta tolkade som romerska villor - successivt upplöstes och ersattes av många små brukningsenheter. Genom denna uppsplittring representerar tiden 200-600 den tydligaste och mest "bebyggda" perioden i det grekiska landskapet, även om den inte nödvändigtvis markerar en ekonomisk "expansionsperiod" (Gregory 1979; 1985; 1994, Popvic 1982, Saradi-Mendelovici 1988, Randsborg 1991a, Alcock 1993, Sodini 1993).

Själva det bysantinska politiska sammanbrottet på Balkan kan spåras på flera olika sätt. En serie myntskatter, nergrävda med få års mellanrum i slutet av 500-talet och början 600-talet, har tolkats som direkta uttryck för slavernas erövring (Metcalf 1962, 1990). Efter dessa myntskatter upphörde myntanvändning helt under 600- och 700-talet, samtidigt som de flesta städerna mer eller mindre övergavs. Av de drygt 300 tidigkristna kyrkor som är kända från nuvarande Grekland överlevde bara ett 10-tal de "mörka århundradena", medan öv-

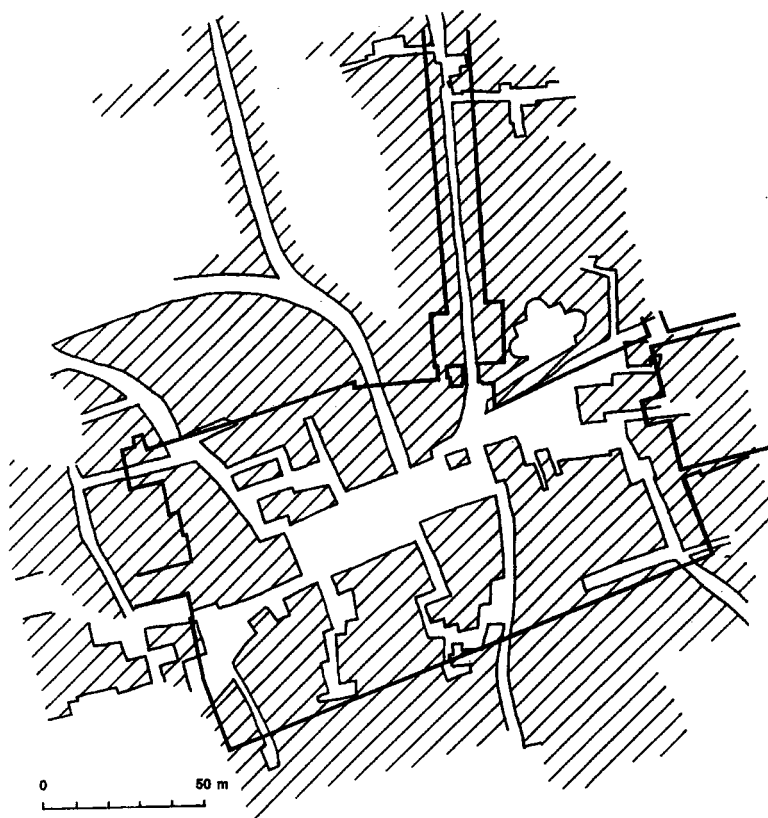


Fig 5. Den rumsliga relationen mellan antiken och medeltiden i centrala Korinth. Kartan visar hur stadens antika torg och huvudgata, som är markerade med tjocka streck, övergavs som offentliga rum och blev bebyggda under medeltiden. Sgrafferade ytor markerar den första tydliga medeltida bebyggelsen från 1100-talet, men detta medeltida bebyggelsemönster har sitt ursprung i de drastiska sociala och politiska förändringarna under de "mörka århundradena", 500-700 år tidigare (efter Scranton 1957, plan IV, V och VI).

riga kyrkor ödelades eller övergavs för att successivt förfalla (Zakynthinos 1966). Landsbebyggelsen är från omkring 600 till omkring 1000 helt "osynlig", eftersom det saknas platser med keramik från perioden. Även om befolkningen minskade drastiskt kan osynligheten knappast representera ett totalt människotomt landskap. Snarare markerar osynligheten ett sammanbrott för den urbant producerade

keramiken och för mer a-keramiska traditioner på landsbygden (Sanders 1996a). Arkeologin kan alltså i hög grad bekräfta de skriftliga källornas uppgifter om det bysantinska imperiet "nergång och fall" på Balkan. En lång senantik period, med tydliga ekonomiska och sociala förändringar avslutades med ett totalt sammanbrott av den politiska makten.

Från omkring 800 återupprättades efter hand den bysantinska kontrollen över södra Balkan, genom militära erövringar, genom medveten kolonisering av greker från Syditalien och genom kristen mission (Treadgold 1988). På grund av den slaviska erövringen har alltså Grekland kristnats två gånger, dels under senantikens, dels på 800- och 900-talen (Bon 1951, s 64 ff, Herrin 1973, Dunn 1977). Materiellt sett kan den återupprättade bysantinska staten på Balkan framför allt spåras genom nya städer, nygrundläggningar av antika städer, nya kyrkor och genom en förnyad myntprägling (Metcalf 1965a). Den första kyrkobyggnad som med säkerhet uppfördes efter de "mörka" århundradena på Balkan var Hagia Sofia i Thessaloniki, från senare hälften av 700-talet (Theoharidou 1988). Där efter tillkom några kyrkor på det grekiska fastlandet under 800-talets andra hälft. Men den stora vågen av kyrkobyggnad startade först i slutet av 900-talet, då såväl stora som små kyrkor började att uppföras i alla delar av Grekland (t ex Panayotidi 1969, Nikonanos 1979, Skawran 1982, Paliouras 1985, Ruggieri 1991, s 25 ff).

Trots att Konstantinopel aldrig in-togs under de "mörka" århundradena var det i grunden en annorlunda bysantinsk stat, som var utgångspunkten för Greklands "hellenisering" från och med omkring 800. Framför allt västeuropeiska historiker och arkeologer har under de senaste decennierna betonat likheterna med Västeuropa.

De vill alltså se det "nya" bysantinska imperiet från 800-talet såsom något helt annat än Justinianus senantika imperium under 500-talet. Parallellerna till det karolingiska riket betonas liksom de "feodala" dragen i det "medeltida" Bysans' ekonomi och sociala organisation. Utifrån detta perspektiv blir inte den successiva politiska splittringen av det bysantinska riket under 1100-talet ett uttryck för en förstenad antik stat, utan i stället en parallell till det tysk-romerska rikets feodalisering (jfr Cheetham 1981, Fine 1987, Harvey 1989, Lock & Sanders 1996).

Frankokratia

Den något oegentligt benämnda "frankiska" perioden motsvarar tiden från det bysantinska imperiets sammanbrott 1204 till den slutgiltiga turkiska erövringen av det grekiska fastlandet omkring 1460. Med det fjärde korstågets erövring av Konstantinopel 1204 upprättades ett västeuropeiskt och katolskt herradöme över stora delar av dagens Grekland. Det grekiska fastlandet uppdelades i ett antal olika frankiska grevskap, medan stora delar av övärlden, inklusive de stora öarna Kreta och Euboea, tillföll Venedig. Bysantinska härskare lyckades behålla makten i Nicaea (Iznik) i Mindre Asien och i Arta i västra Grekland. Under 1200-talet återupprättades dessutom den bysantinska kontrollen över Konstantinopel, Thessaloniki med delar av Makedonien och Mistra med södra delen av Peloponnesos.

Det forna bysantinska imperiet blev alltså ett politiskt och religiöst lapp-täcke, där frankiska grevskap växlade med bysantinska despotat och venetianska besittningar (Bon 1969, Nicol 1984; 1988, Gill 1985, Hetherington 1991, Lock 1995).

Denna politiskt och religiöst splittrade situation gav upphov till en lika splittrad arkitektonisk bild, med samtida gotiska och bysantinska kyrkor på ibland bara några mils avstånd från varandra. Från ett grekiskt perspektiv har främst de bysantinska kyrkorna tilldragit sig ett intresse. De "senbysantinska" kyrkorna från mitten av 1200-talet till mitten av 1300-talet representerar en sista bysantinsk "storhetstid", som skapades i direkt motsats till monumenten i de angränsande västeuropeiska besittningarna (Runciman 1970, Velmans 1978, Hetherington 1991). Tre av de fyra senbysantinska metropolerna (Thessaloniki, Arta och Mistra) ligger dessutom inom dagens Grekland, vilket gör den senbysantinska arkitekturen och konsten till en särskild grekisk angelägenhet (t ex Goulaki-Voutira 1984, Papagiannopoulos 1991, Kalopissi-Verti 1992, jfr även Rautman 1989; 1990a). Tydligast av de senbysantinska provinshuvudstäderna framträder idag Mistra på södra Peloponnesos. Staden övergavs på 1830-talet och står sedan dess som ett slags bysantiskt Pompeji, med mer eller mindre välbevarade ruiner av palats, kyrkor och vanliga profanhus (Dufrenne 1970, Runciman 1980, Sinos 1987, Chatzidakis 1994).

Monument som är knutna till det västeuropeiska herradömet i Grekland har däremot inte uppmärksammats på samma sätt av grekiska arkitekturhistoriker, konsthistoriker eller arkeologer. I stället är det forskare knutna till de utländska arkeologiska instituten i Athen - särskilt franska, italienska, brittiska och amerikanska forskare - som inriktat sig på "frankiska" och venetianska monument. Det tydligaste uttrycket för den västeuropeiska makten över Grekland är de många frankiska borgarna, som delvis är uppförda på helt nya platser (Bon 1937, Andrews 1953, jfr även Kollias 1988, Tanoulas 1994). Ett av de bäst bevarade exemplen på den frankiska befästningskonsten är borgen Chlemoutsi på nordvästra Peloponnesos. Borgen, som uppfördes 1219-23, ansluter väl till korsriddarborgarna i Palestina, bl a genom att yttertaken bestod av stenvälv (Hetherington 1991, s 117 ff). Vid sidan om de stora borgarna har även enstaka enklare torn uppförts i olika delar av de frankiska grevskapen (fig 6). Tornen har länge uppmärksammats, även om de har varit svåra att datera och svåra att relatera till samtida skriftliga källor. Men detaljerade undersökningar av "frankiska torn" i Boiotien och på ön Euboea har visat att det sannolikt rör sig om de centrala byggnaderna på mindre gods, som tillhörde frankiska vasaller av lägre rang under 1200- och 1300-talen (Lock 1986; 1989; 1996).

Med det västeuropeiska herradömet följde även katolsk kristendom i delar av Grekland. Katolicismen befrämja-

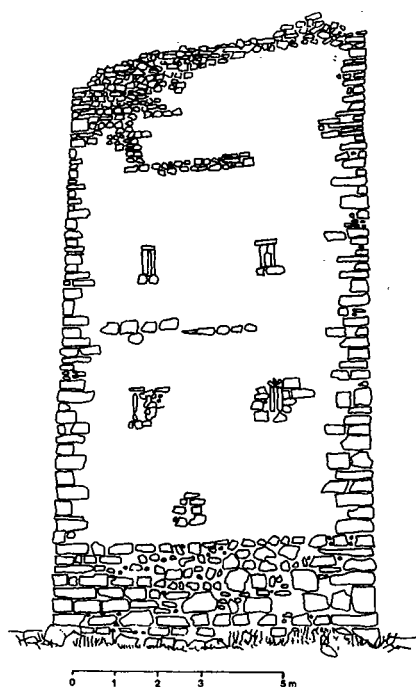


Fig. 6. Västfasaden av det frankiska tornet i Haliartios i Boiotien (Lock 1986, fig 2).

des av de nya härskarna, även om den grekiska ortodoxin erkändes som en lokal kyrklig tradition. I första hand innebar det västerländska herradömet att katolsk mässordning infördes i de symboliskt viktiga kyrkorna, som ofta också användes som gravkyrkor för de nya härskarna (jfr Ivison 1996). Hagia Sofia i Konstantinopel var katolsk katedral 1204-1261 och på samma sätt var Parthenon i Athen katolsk domkyrka 1208-1458. I andra fall uppfördes helt nya kyrkor i en västerländsk gotisk arkitektur, tydligt skild från den samtida bysantinska arkitekturen (Panagopoulos 1979). Till de bäst bevarade gotiska kyrkorna på det grekiska fastlandet hör ruinerna av

dominikanernas kyrka i Andravida (Andreville), vilken undersöktes 1983-84 (Cooper 1996).

I vissa fall är det möjligt att se hur den katolska och den ortodoxa kristendomen anpassades till varandras monument. När det bysantinska klostret Dafni utanför Athen uppläts till cistercienser 1207 använde de kyrkorummet utan att täcka över de bysantinska mosaikerna och tillfogade endast gotiska valvbågar i västhallen (Hetherington 1991, s 86 ff). Ett annat exempel är en dubbelkyrka i staden Aegina (Paleochora) på ön Aegina, vilken uppfördes under venetiansk tid (jfr fig 4, kyrka nr 5). Den södra kyrkan var upplåten till katolsk mässa, medan den norra var avsedd för ortodox mässa (Moutsopoulos 1962). Kyrkorna och deras utformning kan alltså i vissa fall antyda lokala pragmatiska lösningar, som befinner sig långt från den liturgiska och teologiska schism som officiellt rådde mellan katolicism och ortodoxi.

Bortom de politiskt och religiöst laddade monumenten, som borgar och kyrkor, har framför allt städer och landsbygd i de frankiska och venetianska besittningarna blivit undersökta av västeuropeiska arkeologer. Bilden är snarlik den arkeologiska situationen för bysantinska städer och landsbygd. I ett fåtal städer, som Korinth (Williams & Zervos 1992; 1995), Athen (Travlos 1960) och Thebe (Symeonoglou 1985), har stadsbebyggelse från "frankisk" tid blivit undersökt. På samma sätt har bebyggelse

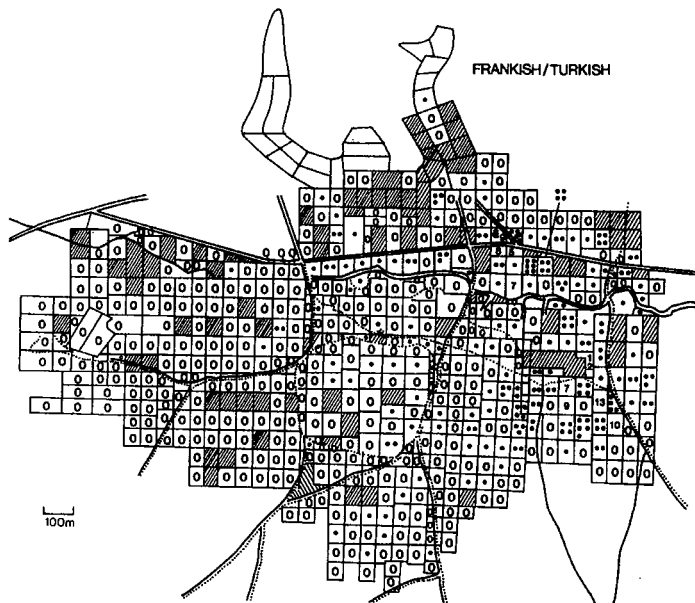


Fig 7. Exempel på intensiv landskapsinventering i Boiotien, i närheten av Thebe. Kartan anger belägg för keramik från frankisk och turkisk tid (Bintliff 1996, fig 10). Sgrafferade ytor var oåtkomliga vid inventeringen, medan nollor markerar ytor utan keramik, punkter anger keramik upp till sex skärvor per yta och siffror markerar keramik från och med sju skärvor per yta.

från "frankisk" tid spåras i många av landskapsinventeringarna runt om i Grekland (fig 7). Ett särskilt fenomen under "frankisk" tid är framväxten av befästa byar och små städer i den grekiska övärlden. Ett par av dessa platser har studerats arkeologiskt under de senaste åren (Sanders 1996b).

Genom undersökningarna av profanbebyggelse är det i vissa fall möjligt att spåra materiella skillnader mellan olika områden i Grekland under *frankokratia*. Tydligast framträder regionala skillnader i mynten och deras användningsområden. I de frankiska

grevskapen präglades franska *tournoises* och dessa har i första hand också påträffats inom de frankiska besittningarna (Metcalf 1960; 1965b). Även inom keramiken är det möjligt att spåra vissa västeuropeiska drag i de frankiska områdena (Sanders 1987). För övrigt är det däremot svårare att urskilja den "frankiska" perioden eller de "frankiska" områdena genom materiell kultur. Snarare är den "frankiska" perioden i dessa fall en kronologisk beteckning för bebyggelse och föremål från tiden 1204-1460.

Tourkokratia

Den "turkiska" tiden är lika lite som den "frankiska" tiden ett enhetligt begrepp. Normalt uppfattas Konstantinopels fall 1453 som inledningen på det turkiska herradömet, men det är en sanning med modifikation. På Balkan etablerade sig turkarna redan 1354 genom erövringen av Adrianopel, som under namnet Edirne gjordes till huvudstad med det uppenbara målet att erövra Konstantinopel. Under 1300-talet gjorde turkarna vissa temporära erövringar inom det område som idag är Grekland, t ex var Thessaloniki turkiskt 1387-1403. Men först på 1420-talet påbörjades den successiva turkiska erövringen av det grekiska fastlandet och övriga Balkan. Thessaloniki erövrades 1430, Konstantinopel 1453, Athen 1456 och den sista bysantinska bastionen Mistra 1460. Den grekiska övärlden, som framför allt tillhörde Venedig, förblev däremot länge utanför den turkiska maktsfären. Rhodos erövrades 1522, Naxos 1566, Cypern 1561 och Kreta först 1669, medan Korfu aldrig kom under turkisk kontroll (Runciman 1965, Shaw 1976).

I traditionell historieskrivning framstår de muslimska turkarna som de kristna grekernas givna antites. Men relationen mellan språk, etnicitet och religion på Balkan är och har varit mycket mer komplex än vad denna historieskrivning låter ana (jfr t ex Soulis 1961, Weithmann 1978, Ducellier 1979, Nasturel 1979, Riso 1990). Även om perspektivet enbart

begränsas till relationen mellan greker och turkar är bilden sammansatt. Redan under slutet av 1000-talet uppträdde turkiska legosoldater i den bysantinska armén. De turkiska legotrupporna förblev därefter ett viktigt element i de bysantinska arméerna fram till den bysantinska maktens slutgiltiga sammanbrott. Under 1200- och 1300-talet förekom flera giftermålsallianser mellan de turkiska och de bysantinska härskarfamiljerna (Brand 1989). Och inför det uppenbara turkiska hotet mot Bysans vid mitten av 1400-talet var den grekiska inställningen kluven. Vissa inom den grekiska aristokratin verkade för en eukumenisk återförening av katolicism och grekisk ortodoxi för att möta islam. Andra menade i stället att om den bysantinska staten inte kunde överleva föredrog de ett turkisk och muslimsk välde framför en västeuropeisk katolsk dominans (Hetherington 1991).

De allra flesta turkar som deltog i det grekiska fastlandets erövring måste dessutom ha haft ett grekiskt ursprung. Den amerikanske historikern Spyros Vryonis, som i detalj har studerat islamisering av Mindre Asien under medeltiden, har tydligt visat hur den turkiska befolkningen i huvudsak måste ha haft ett grekiskt och kristet ursprung. Den turkiska dominansen i Mindre Asien berodde inte på massinvandring av turkar och en utplåning av greker utan på en successiv och mycket framgångsrik islamisering av den grekiska befolkningen. Islam tillämpade principiell religionsfrihet,

men eftersom den ortodoxa kyrkan förlorade många av sina egendomar kunde den inte som tidigare bekosta utbildning eller sjukvård. De kristna grekerna blev "kulturellt svaga" samtidigt som de nya turkiska härskarna befrämjade islam genom särskild beskattning av kristna och genom sociala institutioner, som skolor (madras), ålderdomshem (imaret), badanläggningar (hamam), täckta marknader (basarer) och handelsstationer (karavanserai). I vissa fall användes också våld eller hot om våld för att islamisera befolkningen. Men många greker konverterade även på eget initiativ. Bland greker som konverterade till islam fanns administratörer, militärer, arkitekter och byggmästare, mycket beroende på att den politiska eliten och byggherrarna var muslimer (Vryonis 1971; 1975, jfr Charanis 1975 och Balivet 1991). Bland kända turkar med ett grekiskt ursprung kan nämnas storvisiren Mahmut Pasha (-1474) som deltog i erövringen av Konstantinopel 1453. Han var sonson till en av de sista bysantinska administratörerna över Grekland.

Men Balkan islamiserades aldrig lika genomgripande som Mindre Asien. I högre grad kom det turkiska våldet i Balkan att bygga på samexistens mellan olika befolkningsgrupper och religioner. Redan 1454, det vill säga bara ett år efter Konstantinopels fall, lät sultanen Mehmed II utnämna patriarken i Konstantinopel (Istanbul) till den kristna befolkningens överhuvud i det osmanska riket. Till skillnad från Mindre Asien lämnades

också flertalet kristna kloster på landsbygden orörda av turkarna (Inalcik 1969-70, Dimitriades 1991). Den mångreligiösa situationen i det osmanska riket utnyttjades bland annat till att skapa en stark turkisk militärmakt. Den turkiska arméns professionella kärntrupper var sedan 1300-talet janitsjarerna. Rekryterna till dessa regementen bestod av pojkar som togs som tribut från den kristna befolkningen och uppfostrades enligt islam samtidigt som de utbildades i krigskonst. *Paidomazona* eller "pojkskatten" var med rätta fruktad och ökad i den kristna befolkningen, men innebär att det osmanska riket under många hundra år hade en effektiv och mot sultanen lojal militärmakt (Clogg 1992, s 7 ff).

Trots det komplexa samspelet mellan turkar och greker under många århundraden är inställningen till den turkiska tiden normalt mycket negativ i Grekland. *Tourkokratia* uppfattas som en ren förfallsperiod, ur vilken det moderna Grekland "återuppstod" på 1820-talet. Intresset för materiell kultur från den turkiska tiden är betydligt mindre än den uppmärksamhet som ägnas åt ting från äldre skeden i landets historia: "There has been minimal interest in the period of Turkish occupation" (Symeonoglou 1985, s 170). De undersökningar som faktiskt genomförs är dessutom i första hand inriktade på det kristna grekiska kulturarvet från den turkiska tiden. Sedan första världskriget har framför allt "postbysantinska" kyrkor och "postbysantinsk" kyrklig konst

studerats. Dessa studier understryker det kristna grekiska motståndet mot turkväldet och markerar kontinuiteten i de religiösa och estetiska uttrycken från bysantinsk tid till slutet av 1700-talet (t ex Orlandos 1953, Travlos & Frantz 1965, *Churches in Greece 1453-1850*). Dessutom finns det ömsesidiga impulser mellan den "postbysantinska" traditionen och den västeuropeiska konstnärliga traditionen, t ex renässansen, vilket understryker grekernas "europeiska" tillhörighet. En viktig roll i den "postbysantinska" konstnärliga traditionen spelade Kreta, som länge låg utanför det turkiska väldet. Som ett exempel på öns betydelse kan nämnas kretensaren Domenikos Theotokopoulos (1541-1614). Han kom från en "postbysantinsk" tradition på Kreta, men etablerade sig som en av de stora målarna i senrenässansens Italien och Spanien, under namnet *El Greco*.

Men situationen är helt annorlunda för de direkt turkiska och muslimska monumenten, t ex moskéer, badhus, skolor, ålderdomshem, begravningsplatser och fontäner. Med undantag för landskapet västra Thrakien saknas en muslimsk befolkning i Grekland sedan 1920-talet och därmed saknar många av de muslimska monumenten en självklar funktion. Situationen för t ex moskéerna är mycket skiftande. I flera städer, som Ioannina och Chios, dominerar fortfarande minareterna horisontlinjen, även om moskéerna inte längre används i sin ursprungliga funktion. Vissa moskéer står som ruiner i mer eller mindre

kraftigt förfall, t ex den stora Mehmed Bey-moskén från 1492 i den makedoniska staden Serres. Andra används som bostäder (t ex i Kavalla), som affärer (t ex i Ioannina och i Thessaloniki) och som biografier (t ex i Nauplion). En vanlig funktion är arkeologiska magasin (t ex i Athen, Chalkis och Chios), medan åter andra används som museibygnader (t ex i Athen och Ioannina). En mer unik funktion har en moské i Kavalla, vilken är ombyggd till kyrka. Mihraben som vetter mot Mekka är slopad, liksom den muslimska interiören och minareten, men själva byggnaden är fortfarande omisskännligen en moské, fast den numera går under namnet Hagios Nikolaus.

Till skillnad från de aktuella moskésprängningarna i Bosnien har den grekiska inställningen till de muslimska monumenten länge karakteriserats av brist på intresse. Ett undantag från denna bild är Johan Travlos tidiga arkitekturhistoriska undersökningar i Athen, vilka även omfattade turkiska byggnadsverk (fig 8) (Travlos 1960). Men annars är det först under senare år som de turkiska och muslimska monumenten har börjat uppmärksammas som historiska byggnadsminnen. Melina Mercouri (1923-1994) agerade som kulturminister från 1981 för att även det turkiska arvet i Grekland på allvar skulle skyddas och bevaras. Ett exempel på denna omvärdering av den turkiska tiden är den pågående och omfattande restaureringen av Alatza Imaret-moskén från år 1500 i Thessaloniki. Men trots den anti-

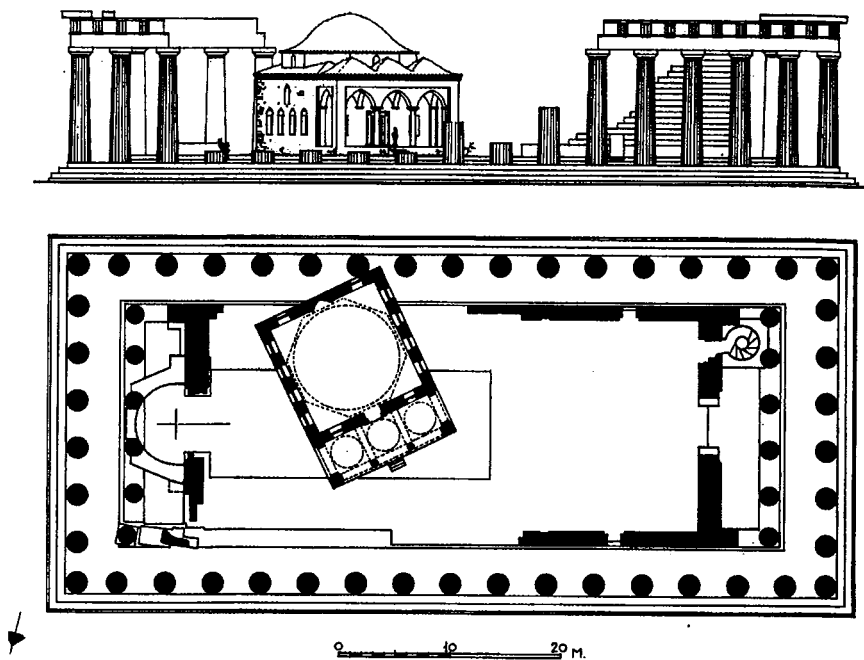


Fig 8. Moské byggd 1766 inne i själva Parthenon efter att monumentet hade sprängts i luften 1687 (Travlos 1960, fig 137). Parthenon framstår idag som själva sinnebilden för det antika Grekland, men byggnadens historia är betydligt mer mångfasetterad. Parthenon uppfördes 447-434 f Kr som tempel för Pallas Athena och användes i denna funktion under 900 år, till slutet av 400-talet e Kr. Därefter omvandlades Parthenon under 500-talet e Kr till den bysantinska metropolitankyrkan Hagia Sofia och fungerade som sådan under knappt 700 år fram till 1208. Sedan blev Parthenon den katolska domkyrkan St. Maria under 250 år, innan byggnaden 1458 omvandlades till turkisk moské. Cirka 230 år senare exploderade byggnaden, i samband med ett venetianskt anfall 1687 mot Athen. I ruinen uppfördes knappt 80 år senare den lilla moskén, som är avbildad på figuren. Men denna moské, liksom alla bysantinska och frankiska tillägg till Parthenon revs under 1830-talet, för att templet skulle framstå i en ren klassisk form. Parthenon som det framträder idag är alltså resultat av denna och flera senare restaureringar och rekonstruktioner under 1800- och 1900-talen.

kvariska nyorienteringen är studierna av turkiska monument eftersatta. Ett typiskt uttryck för forskningssituationen är att viktiga undersökningar av vissa större muslimska monument i norra Grekland utförts av en holländsk arkitekturhistoriker (Kiel 1970; 1971; 1981, jfr även Anhegger

1967). Inte heller i mer allmänna översikter över osmansk arkitektur har det grekiska området närmare behandlats. De turkiska lämningarna i Grekland representerar nämligen genomgående provinsiella och "mindre betydelsefulla" monument, i förhållande till de välkända imperiala byggnads-

verken i städer som Istanbul, Edirne och Bursa (jfr Goodwin 1971, Hillenbrand 1994).

Lämnar vi de uttalat kristna och muslimska monumenten från den turkiska tiden är skillnaden mellan grekiskt och turkiskt under *tourkokratia* mycket svårare att dra. Borgarna behärskades naturligtvis av den turkiska militärmakten, men precis som under de andra perioderna är det ofta svårt att urskilja förändringar från turkisk tid (jfr Travlos 1960, Mac Key 1968, Tanoulas 1994). Tydligast framträder borgarnas anpassningen till eldvapen, vilken ägde rum under de återkommande konflikterna med Venedig. När det gäller profanbebyggelse, klädedräkt och föremål i allmänhet speglar dessa ting snarast en materiell kultur, som var mer gemensam för hela Balkan. Föremål från denna materiella kultur återfinns på museer för grekisk folkkonst, medan den profana bebyggelsen har mött ett mycket skiftande öde. I många fall har den äldre stadsbebyggelsen ersatts av betonghus under 1960-70-talen, men i vissa städer - särskilt i norra Grekland - pågår för närvarande en iståndsättning och restaurering av de ofta fallfärdiga husen, t ex i Veria och Xanthi.

Studierna av den turkiska tidens materiella kultur faller alltså normalt utanför arkeologins gränser. Det är snarare etnologer, konsthistoriker och arkitekturhistoriker som tillvaratar tingen från *tourkokratia*. Direkta arkeologiska undersökningar av lämningar från den turkiska tiden är snarast sidoeffekter av grävningar och

landskapsinventeringar, som har andra perioder i fokus. Bebyggelse från turkisk tid kan spåras i de flesta surveyprojekten (t ex Davies 1991, jfr även fig 7) och föremål från den turkiska tiden har påträffats i både Korinth och på Agora i Athen. Till de få arkeologiska fyndkategorier som faktiskt analyserats närmare från dessa städer hör kritpipor (Robinson 1985).

Bristen på arkeologiskt intresse för den turkiska tiden är inte begränsad till Grekland. Som den amerikanske arkeologen och journalisten Neil Asher Silberman påpekat finns samma mönster i hela det östra Medelhavsområdet - paradoxalt nog också i det moderna Turkiet. Silberman menar att detta ointresse är mycket olyckligt, eftersom arkeologin skulle kunna ge viktiga bidrag till denna period, som är mycket ojämnt känd från skriftliga källor. Han menar att den turkiska perioden är särskilt viktig att studera, därför att de flesta av dagens politiska konflikter i området, som Bosnien, Cypern, Palestina och Kuwait, har sitt historiska ursprung i just det osmanska riket (Silberman 1989, s 244 ff).

Den efterantika arkeologin: en sammanfattning

Den klassiska arkeologin dominerar fortfarande den arkeologiska scenen i Grekland, men under de senaste decennierna har även en efterantika arkeologi etablerats i landet. I första hand omfattar den efterantika arkeologin de bysantinska och frankiska

perioderna, medan det arkeologiska intresset för den turkiska perioden är mycket ringa och de etnoarkeologiska undersökningar är sporadiska (t ex Murray & Kardulias 1986, Chang 1994 och Stedman 1996). Trots att den efterantika arkeologin är en relativt ny tradition uppfattas den redan på flera olika sätt. Vissa betonar perioden - och då särskilt den bysantinska perioden som väsentlig. I detta perspektiv blir arkeologin en del av det tvärvetenskapliga ämnesområdet bysantinistik (Rautman 1990). Andra ser den efterantika arkeologin som en del av en mer sammanhängande historisk arkeologi, som täcker alla "historiska" perioder i Grekland, från Mykene till *tourkokratia* (Kardulias 1994, Morris 1994). Och åter andra uppfattar brottet mellan antiken och medeltiden som så avgörande att de vill urskilja en särskild "medeltidsarkeologi" i Grekland, vilken omfattar alla perioder efter omkring 800 (Lock & Sanders 1996). Benämningen "medeltidsarkeologi" kan i detta perspektiv ses som ett medvetet - och tidstypiskt - försök att europeisera den efterantika arkeologin i Grekland.

Men oberoende av dessa definitionsförsök är den efterantika arkeologin en etablerad specialitet i praxis. Den har stora likheter med andra historiska arkeologier över världen (jfr Andrén 1997). Liksom klassisk arkeologi och medeltidsarkeologi kan ursprunget sökas under 1800-talet, i en historiserande stil - i detta fall en nybysantinsk stil - och i arkitekturhistoriska och konsthistoriska studier

av större monument. Direkta arkeologiska undersökningar påbörjades i vissa viktiga städer efter första världskriget, medan landsbygden uppmärksammas först med landskapsinventeringarna från och med 1960-talet. En av de centrala frågorna i den efterantika arkeologin - liksom i andra historiska arkeologier - är förhållandet mellan materiell kultur och skrift. Marcus L Rautman har nyligen tagit upp frågan om arkeologins roll i bysantinska studier. Han ser för närvarande arkeologin som "an orphan branch of a peripheral discipline" (Rautman 1990:142), men menar utifrån en kritik av det starka textberoendet i arkeologin att den skulle kunna spela en betydligt större roll i ett tvärvetenskapligt möte med andra discipliner.

I den efterantika arkeologin i Grekland är sambanden med nutiden och nutidens konstruktion av historisk identitet mycket tydlig, liksom i så många andra arkeologiska traditioner. Grekiska arkeologer uppmärksammar i första hand den bysantinska perioden och bysantinska traditioner under de frankiska och turkiska perioderna. Bysansforskningen är också central i det ortodoxa Östeuropa. Även om det finns många västeuropeiska bysantinister är det framför allt den frankiska perioden som domineras av västeuropeiska historiker, arkitekturhistoriker och arkeologer. Den turkiska perioden är däremot inte alls uppmärksammas.

Detta samband mellan nutiden och

studiet av det förflutna blir ännu tydligare om man för ett ögonblick vänder sig till Turkiet, där arkeologin närmast framträder som en negation av den grekiska. I Turkiet och på de turkiska museerna uppmärksammas i första hand allt som är "icke-grekiskt", t ex hettiterna, många av de andra anatoliska kulturerna och naturligtvis den turkiska och muslimska konsten. Trots att många av de viktigaste antika grekiska städer är belägna i nuvarande Turkiet är det turkiska arkeologiska intresset för dessa städer relativt ringa (jfr dock Akurgal 1985). I stället har de grekiska städerna i första hand undersökts av de utländska arkeologiska instituten i Istanbul. Med undantag för Hagia Sofia är intresset för de bysantinska lämningarna på samma sätt mycket ringa. Flera av de bysantinska kyrkorna i Istanbul (Konstantinopel) är undersökta och restaurerade av de utländska instituten. Och liksom moskéerna i Grekland saknar en omedelbar funktion har många av de övergivna kyrkorna i Turkiet lämnats öde eller omvandlats till affärer, bilverkstäder eller stall.

I ett nordiskt perspektiv finns det flera intressanta sidor av den efterantika arkeologin. Ofta presenteras nordbornas färder till *Miklagård* och *Grikkia* utan några historiska sammanhang. Utifrån diskussionen om övergången från antiken till medeltiden är det i stället möjligt att se de nordiska kontakterna med Bysans i nära samband med ekonomiska och politiska expansionsperioder (jfr Roslund 1997). Dels gäller det 400-500-

talen, då solidiskatter (Fagerlie 1967) och enstaka mynt (Grierson 1967, Hammarberg m fl 1989) anger förbindelser mellan Norden och det senantika bysantinska imperiet. Dels gäller det 1000-1100-talen, då runstenar (Larsson 1991), mynt (Hammarberg m fl 1989), föremål (Staecker 1995, Roslund 1997) och kalkmålningar (Zeitler 1981, Piltz 1989) representerar mer eller mindre direkta kontakter mellan Norden och det medeltida bysantinska riket.

Rent allmänt reser diskussionen om brottet mellan antiken och medeltiden i Medelhavsområdet och i Grekland frågan om inte samma övergång mellan "antiken" och "medeltiden" också kan spåras i Norden. I första hand gäller det 600-talet, som är arkeologiskt svår fångad, men som också markerar förändringar i såväl materiell kultur som i språk och skriftspråk (jfr Randsborg 1991b, Ohlsson 1994). Intressant i detta sammanhang är också att inledningen till den mellanbysantinska ekonomiska och politiska expansionen har daterats till omkring 780 (Treadgold 1988), vilket direkt motsvarar de senaste dateringarna av Birka. Utan att nödvändigtvis hänge sig åt världssystemsteorier antyder parallelliteten att bakgrunden till Birka inte bara kan finnas i Mälardalen, utan även måste sökas i en betydligt större omvärld, som sträcker sig åtminstone till Medelhavet.

Men den efterantika arkeologin i Grekland rymmer många andra aspekter som är av nordiskt intresse. En

viktig fråga som jag bara antytt i texten är de mycket komplexa religionsmötena i Grekland under 2000 år. I den mycket omfattande diskussionen om Greklands dubbla kristnande, om mötet mellan katolicism och ortodoxi och om islamisering finns många frågor som har direkta paralleller till debatten om Nordens kristnande (jfr t ex Vasiliev 1965, Frantz 1965, Vryonis 1971; 1975, Herrin 1973, Spieser 1976, Vaes 1984-86, Trombley 1985, Gregory 1986 och Saradi-Mendelovici 1990). Förutom sådana frågor finns det även problem av mer kognitiv karaktär i den efterantika arkeologin. Det gäller först och främst funktionen och innebörden av den bysantinska kyrkoarkitekturen, men det är något som jag tänker återkomma till i annat sammanhang. Den efterantika arkeologin i Grekland är med andra ord en mångfassetterad verksamhet, som har åtskilliga beröringspunkter med arkeologin i Norden. En medeltidsarkeolog har alltså

mycket att hämta i Grekland, även om det varken är Platon eller hans tid som står i fokus.

Anders Andrén är forskningslektor i historisk arkeologi vid Lunds universitet

Artikelns tillkomst efter en tio månaders vistelse i Athen 1995. Den bygger dels på litteraturstudier vid de amerikanska, brittiska, danska, franska och svenska arkeologiska instituten i Athen, dels på studieresor i Grekland, vilka finansierats med medel från humanistiska fakulteten och vetenskapssocieteten i Lund. En bakgrund till artikeln utgör dessutom fyra tidigare studieresor i Grekland och Turkiet under perioden 1987-91. Ett särskilt tack till Sanne som har varit min samtalspartner och resekamrat i östra Medelhavsområdet under de senaste 10 åren. Ett tack också till Mats Roslund, Jörn Staecker och Jes Wienberg för kommentarer av texten.

Litteratur

- Akurgal, E. 1985. *Ancient Civilizations and Ruins of Turkey. From prehistoric times until the end of the Roman Empire*. Istanbul.
- Alcock, S. E. 1993. *Graecia Capta. The Landscapes of Roman Greece*. Cambridge.
- Andrén, A. 1985. *Den urbana scenen. Städer och samhälle i det medeltida Danmark*. Acta Archaeologica Lundensia, Series in 8^o Nr 13. Malmö.
- Andrén, A. 1997. *Mellan ting och text. En introduktion till de historiska arkeologierna*. Stockholm/Stehag.
- Andrews, K. 1953. *Castles of the Morea*. Princeton, N.J.
- Anhegger, R. 1967. Beiträge zur osmanischer Baugeschichte III. Moscheen in Saloniki und Serre. *Istanbul Mitteilungen* 17:312-324.
- Armstrong, P. 1993. Byzantine Thebes: Excavations in the Kadmeia 1980. *Annual of the British School at Athens* 88:295-335.
- Bakirtzis, C. 1989. *Byzantine Tsoukalolagena. A contribution to the study of the names, shapes and uses of fireproof cooking pots, transport vessels and storage containers*. Athen. [engelsk sammanfattning av grekisk text].
- Balivet, M. 1991. The long-lived relations between Christians and Moslems in central Anatolia: Derivishes, Papadhes, and country folk. *Byzantinische Forschungen* 16:313-322.
- Bianchi Bandinelli, R. 1978. *Klassische Archäologie. Eine kritische Einführung*. München.
- Bintliff, J. 1996. The Frankish countryside in central Greece: The evidence from archaeological field survey. *The Archaeology of Medieval Greece*, edited by P. Lock & G. D. R. Sanders, 1-18. Oxford.
- Blöndal, S. 1978. *The Varangians of Byzantium. An aspect of Byzantine military history*, translated, revised and rewritten by B. S. Benediktz. Cambridge.
- Bon, A. 1937. Fortresses médiévales de la Grèce Centrale. *Bulletin de Correspondance Hellénique* 61:136-208.
- Bon, A. 1951. *Le Péloponnèse byzantin jusqu'en 1204*. Paris.
- Bon, A. 1969. *La Morée Franque. Recherches historiques, topographiques et archéologiques sur la principauté d'Archaie (1205-1430) I-II*. Paris.
- Borboudakis, M., K. Gallas & K. Wessel. 1983. *Byzantinisches Kreta*. München.
- Bouras, C. 1982. *Nea Moni on Chios. History and Architecture*. Athen.
- Bouras, C., A. Kaloyeropoulou & R. Andreadi. 1970. *Churches of Attica*. Athen.
- Brand, C. M. 1989. The Turkish Element in Byzantium, Eleventh - Twelfth Centuries. *Dumbarton Oaks Papers* 43:1-25.
- Brandes, W. 1989. *Die Städte Kleinasiens im 7. und 8. Jahrhundert*. Amsterdam.
- Casson, S. (ed). 1928. *Preliminary Report upon the Excavations carried out in the Hippodrome of Constantinople in 1927 on behalf of the British Academy*. London.
- Casson, S. & D. Talbot Rice (eds): 1929. *Second Report upon the Excavations carried out in and near the Hippodrome of Constantinople in 1928 on behalf of the British Academy*. London.
- Chadwick, J. 1960. *Mykenes röst. Tolkningen av Linear B*. Stockholm.
- Chang, C. 1994. Sheep for the Ancestors: Ethnoarchaeology and the Study of Ancient Pastoralism. *Beyond the Site. Regional Studies in the Aegean Area*, edited by P. N. Kardulias, 353-371. Lanham, New

York & London.

- Charanis, P. 1950. The Chronicle of Monemvasia and the Question of the Slavonic Settlements in Greece. *Dumbarton Oaks Papers* 5:139-166.
- Charanis, P. 1959. Ethnic Changes in the Byzantine Empire in the Seventh Century. *Dumbarton Oaks Papers* 13:23-44.
- Charanis, P. 1975. Cultural Diversity and the Breakdown of Byzantine Power in Asia Minor. *Dumbarton Oaks Papers* 29:1-20.
- Chatzidakis, M. 1994. *Mystras. The medieval city and the castle*. Athen.
- Cheetham, N. 1981. *Mediaeval Greece*. New Haven & London.
- Cherry, J. F., J. L. Davies & E. Mautzourani (eds). 1991. *Landscape Archaeology as Long-Term History: Northern Keos in the Cycladic Islands*. Los Angeles.
- *Churches in Greece 1453-1850*, 1-3, 1979-1989. Athen.
- Clogg, R. 1992. *A Concise History of Greece*. Cambridge.
- Connor, C. L. 1991. *Art and Miracles in medieval Byzantium. The Crypt of Hosios Loukas and its Frescos*. Princeton, N.J.
- Connor, C. L. 1992. Hosios Loukas as a Victory Church. *Greek, Roman and Byzantine Studies* 33:293-308.
- Cooper, N. K. 1996 The Frankish church of Haghia Sophia at Andravida. *The Archaeology of Medieval Greece*, edited by P. Lock & G. D. R. Sanders, 29-47. Oxford.
- Curuni, A. S. 1991. Monumenti di Creta paleocristiana: indagine sulla consistenza del patrimonio architettonico. *Corso di cultura sull'arte Ravennate e Bizantina* 38:131-168.
- Davies, J. L. 1991. Contributions to a Mediterranean Rural Archaeology: Historical Cases Studies from the Ottoman Cyclades. *Journal of Mediterranean Archaeology* 4:131-215.
- Demus, O. 1948. *Byzantine Mosaic Decoration. Aspects of Monumental Art in Byzantium*. London.
- Déroche, V. & J.-M. Spieser (eds). 1989. Recherches sur la céramique byzantine. *Bulletin de Correspondance Hellénique, supplément 18*. Paris.
- Diez, E. & O. Demus. 1931. *Byzantine Mosaics in Greece. Hosios Lucas and Daphni*. Cambridge, Mass.
- Dimitriades, V. 1991. Byzantine and Ottoman Thessaloniki. *Byzantinische Forschungen* 16:265-273.
- Ducellier, A. 1979. Les Albanes du XIe au XIIIe siècle: Nomades ou sédentaires? *Byzantinische Forschungen* 7:23-36.
- Dufrenne, S. 1970. *Les programmes iconographiques des églises byzantines de Mistra*. Bibliothèque des Cahiers Archéologiques IV. Paris.
- Dunn, M. 1977. Evangelisation or Repentance? The Christianisation of the Peloponnese in the Ninth and Tenth Centuries. *Renaissance and Renewal in Christian History*, edited by D. Baker, 71-86. Oxford.
- Durliat, J. 1990. *De la ville antique à la ville byzantine. Le problème des subsistances*. Paris.
- Ellis, S. 1991. Privacy in Byzantine and Ottoman Houses. *Byzantinische Forschungen* 16:151-158.
- Epstein, A.W. 1980. Middle Byzantine Churches of Kastoria: Dates and Implications. *Art Bulletin* 62:190-207.
- Fagerlie, J. 1967. *Late Roman and Byzantine Solids Found in Sweden and Denmark*. Numismatic Notes and Monographs 157. New York.
- Fine, J. V. A. 1983. *The Early Medieval Balkans. A Critical Survey from the Sixth to the Late Twelfth Century*. Ann Arbor.

- Fine, J. V. A. 1987. *The Late Medieval Balkans. A Critical Survey from the Late Twelfth Century to the Ottoman Conquest*. Ann Arbor.
- Foss, C. 1975. The Persians in Asia Minor at the End of Antiquity. *English Historical Review* 90:721-743.
- Foss, C. 1977. Archaeology and the "Twenty Cities" of Byzantine Asia. *American Journal of Archaeology* 81:469-486.
- Foss, C. 1977. Late Antique and Byzantine Ankara. *Dumbarton Oaks Papers* 31:27-87.
- Foss, C. 1979. *Ephesus after Antiquity: A late antique, Byzantine and Turkish City*. Cambridge.
- Foss, C. 1994. The Lycian Coast in the Byzantine Age. *Dumbarton Oaks Papers* 48:1-52.
- Frantz, A. 1965. From Paganism to Christianity in the Temples of Athens. *Dumbarton Oaks Papers* 19:185-205.
- Gill, J. 1985. Venice, Genoa and Byzantium. *Byzantische Forschungen* 10:57-74.
- Goette, H. R. 1993. *Athen - Attika - Megaris. Reiseführer zu den Kunstschatzen und Kunstdenkmälern im Zentrum Griechenlands*. Köln, Weimar & Wien.
- Goodwin, G. 1971. *A History of Ottoman Architecture*. London.
- Goulaki-Voutira, A. 1984. Zur Identifizierung von paläologenzeitlichen Kirchen in Saloniki. *Jahrbuch der österreichischen Byzantinistik* 34:255-264.
- Gregory, T. E. 1979. The Late Roman Wall at Corinth. *Hesperia* 48:264-280.
- Gregory, T. E. 1985. Fortification and Urban Design in Early Byzantine Greece. *City, Town and Countryside in the Early Byzantine Era*, edited by R. L. Hohlfelder, 43-64. New York.
- Gregory, T. E. 1986. The Survival of Paganism in Christian Greece: A Critical Essay. *American Journal of Philology* 107:229-242.
- Gregory, T. E. 1994. Archaeological and Theoretical Considerations on the Transition from Antiquity to the Middle Ages in the Aegean Area. *Beyond the Site. Regional Studies in the Aegean Area*, edited by P Nick Kardulias, 137-159. Lanham, New York & London.
- Grierson, P. 1967. Harold Hardrada and Byzantine Coin Types in Denmark. *Byzantische Forschungen* 1:124-138.
- Hadji-Minaglou, G. 1994. Le grand appareil dans les églises des IXe - XIIe siècles de la Grèce du Sud. *Bulletin de Correspondance Hellénique* 118:161-197.
- Haldon, J. F. 1990. *Byzantium in the seventh century. The transformation of a culture*. Cambridge.
- Hammarberg, I., B. Malmer & T. Zachrisson. 1989. *Byzantine Coins found in Sweden*. Commentationes de nummis saeculorum IX-XI, in Suecia repertis. Nova series 2. Stockholm & London.
- Harrison, R. M. 1986. *Excavations at Sarachane in Istanbul 1. The Excavations, Structures, Architectural Decoration, Small Finds, Coins, Bones and Molluscs*. Princeton, N. J.
- Harvey, A. 1989. *Economic expansion in the Byzantine empire 900-1200*. Cambridge.
- Hayes, J. W. 1992. *Excavations at Sarachane in Istanbul 2. The Pottery*. Princeton, N. J.
- Hetherington, P. 1991. *Byzantine and Medieval Greece. Churches, Castles and Art*. London.
- Herrin, J. 1973. Aspects of the Process of Hellenization in the Early Middle Ages. *Annual of the British School at Athens* 68:113-126.
- Hillenbrand, R. 1994. *Islamic Architecture. Form, function and meaning*. Edinburgh.
- Inalcik, H. 1969-70. The Policy of Mehmed II toward the Greek Population of Istanbul and the Byzantine Buildings of the City. *Dumbarton Oaks Papers* 24:231-249.
- Ivison, E. A. 1996. Latin tomb monuments in the Levant 1204 - ca. 1450. *The Archaeology of Medieval Greece*,

edited by P. Lock & G. D. R. Sanders, 91-106. Oxford.

- Jameson, M., T. H. van Andel & C. N. Runnels. 1994. *A Greek Countryside: The Southern Argolid from Prehistory to the Present Day*. Stanford.
- Kalopissi-Verti, S. 1992. Dedicatory inscriptions and donor portraits in thirteenth-century churches of Greece. *Veröffentlichungen der Kommission für die Tabula Imperii Byzantini* 5. Wien.
- Kardulias, P. N. 1994. Towards an Anthropological Historical Archaeology in Greece. *Historical Archaeology* 28 (3):39-55.
- Keller, D. R. 1985. *Archaeological Survey in Southern Euboea, Greece: A Reconstruction of Human Activity from Neolithic Times through the Byzantine Period*. PhD, Indiana University.
- Kiel, M. 1970. Notes on the history of some Turkish monuments in Thessaloniki and their founders. *Balkan Studies* 11:123-156.
- Kiel, M. 1971. Observations on the history of northern Greece during the Turkish rule. Historical and architectural description of the Turkish monuments of Komotini and Serres, their place in the development of Ottoman Turkish architecture and their present condition. *Balkan Studies* 12:415-462.
- Kiel, M. 1981. Two little known monuments of early and classical Ottoman architecture in Greek Thrace. *Balkan Studies* 22:127-146.
- Kleinbauer, W. E. 1992. *Early Christian and Byzantine Architecture: An Annotated Bibliography and Historiography*. Boston.
- Kollias, E. 1988. *The City of Rhodes and the Palace of the Grand Master*. Athen.
- Kotsakis, K. 1991. The powerful past: theoretical trends in Greek archaeology. *Archaeological Theory in Europe: the last three decades*, edited by I. Hodder, 65-90. London.
- Krautheimer, R. 1965. *Early Christian and Byzantine Architecture*. New Haven & London.
- Köpstein, H. 1981. Gebrauchsgegenstände des Alltags in archäologischen und literarischen Quellen. *Jahrbuch der österreichischen Byzantinistik* 31(1):355-375.
- Laiou, A. E. & H. Maguire (eds) 1992 *Byzantium. A World Civilization*. Washington DC.
- Larsson, M. G. 1991. *Väringar. Nordbor hos kejsaren i Miklagård*. Stockholm.
- Lawrence, A. W. 1983. A Skeletal History of Byzantine Fortification. *Annual of the British School at Athens* 78:171-228.
- Lock, P. 1986. The Frankish Towers of Central Greece. *Annual of the British School at Athens* 81:101-124.
- Lock, P. 1989. The Medieval Towers of Greece: A Problem in Chronology and Function. *Mediterranean Historical Review* 4:129-145.
- Lock, P. 1995. *The Franks in the Aegean 1204-1500*. London & New York.
- Lock, P. 1996. The towers of Euboea: Lombard or Venetian; agrarian or strategic. *The Archaeology of Medieval Greece*, edited by P. Lock & G. D. R. Sanders, 107-126. Oxford.
- Lock, P. & G. D. R. Sanders (eds). 1996. *The Archaeology of Medieval Greece*. Oxford.
- Mac Key, P. 1968. Acrocorinth in 1668. A Turkish Account. *Hesperia* 37:386-397.
- Malmqvist, T. 1979. *Byzantine 12th Century Frescoes in Kastoria*. Uppsala.
- Mango, C. 1978. *Byzantine Architecture*. Milano.
- Mango, C. 1981. Daily Life in Byzantium. *Jahrbuch der österreichischen Byzantinistik* 31(1):337-353.
- Mc Donald, W. A. & G. R. Rapp (eds). 1972. *The Minnesota Messenia Expedition. Reconstructing a Bronze Age Regional Environment*. Minneapolis.

- Megaw, A. H. S. 1931-32. The chronology of some Middle-Byzantine churches. *Annual of the British School at Athens* 32:90-130.
- Megaw, A. H. S. 1932-33. Byzantine architecture in Mani. *Annual of the British School at Athens* 33:137-162.
- Metcalf, D. M. 1960. The currency of deniers tournois in Frankish Greece. *Annual of the British School at Athens* 55:38-59.
- Metcalf, D. M. 1962. The Slavonic Threat to Greece ca 580: Some Evidence from Athens. *Hesperia* 31:134-157.
- Metcalf, D. M. 1965a. Bronze Coinage and City Life in Central Greece circa A.D. 1000. *Annual of the British School at Athens* 60:1-40.
- Metcalf, D. M. 1965b. *Coinage in the Balkans 820-1355*. Thessaloniki.
- Metcalf, D. M. 1990. Avar and Slav Invasions into the Balkan Peninsula (c. 575-625): The Value of the Numismatic Evidence. *Journal of Roman Archaeology* 4:140-148.
- Morris, I. (ed). 1994. *Classical Greece. Ancient Histories and Modern Archaeologies*. Cambridge.
- Mouriki, D. 1985. *The Mosaics of Nea Moni on Chios 1-2*. Athen.
- Moutsopoulos, N. G. 1962. *I Paliachora tis Aiginis*. Athen.
- Moutsopoulos, N. G. 1966. *The Churches of the Prefecture of Florina*. Thessaloniki.
- Moutsopoulos, N. G. 1992. *Ekklisies tis Kastorias, 9os - I Ios aionas*. Thessaloniki.
- Moutsopoulos, N. G. & G. Dimitrokallis. 1981. *Géraki. Les églises du bourgade*. Monuments d'agglomérations byzantines I. Thessaloniki. [fransk sammanfattning av grekisk text].
- Murray, P. M. & P. N. Kardulias. 1986. A modern site-survey in the southern Argolid, Greece. *Journal of Field Archaeology* 13:21-41.
- Müller-Wiener, W. 1986. Von der Polis zum Kastron. Wandlungen der Stadt im Ägäischen Raum von der Antike zum Mittelalter. *Gymnasium* 93:435-475.
- Nasturel, P. S. 1979. Les Valaques Balcaniques aux Xe - XIIIe siècles. *Byzantinsche Forschungen* 7:89-112.
- *Nationalencyklopedin* 8:60-65. 1992. Höganäs.
- Nicol, D. M. 1963. *Meteora. The Rock Monasteries of Thessaly*. London.
- Nicol, D. M. 1984. *The Despotate of Epiros 1267-1479. A contribution to the history of Greece in the middle ages*. Cambridge.
- Nicol, D. M. 1988. *Byzantium and Venice. A study in diplomatic and cultural relations*. Cambridge.
- Nikonanos, N. 1979. *Byzantine Churches of Thessaly. From the 10th century until the Conquest of the Region by the Turks in 1393*. Athen. [engelsk sammanfattning av grekisk text]
- Ohlsson, S. Ö. 1994. Why didn't the vikings just go on writing as their ancestors did? A survey of the runic tradition, with emphasis on the break between older and younger futhark. *Medeltida skrift- och språkkultur*, redigerad av I. Lindell, 79-102. Stockholm.
- Oikonomides, N. 1990. The Contents of the Byzantine House from the Eleventh to the Fifteenth Century. *Dumbarton Oaks Papers* 44:205-214.
- Orlandos, A. K. 1953. L'architecture religieuse en Grèce pendant la domination turque. *L'Hellénisme contemporain*, 179-191. Athen.
- Orlandos, A. K. 1957. Rapport sur les monuments paléochrétiens découverts ou étudiés en Grèce de 1938 à 1954. *Actes du Ve Congrès international d'archéologie chrétienne*, 109-116.
- Paliouras, A. D. 1985. *Byzantine Aitolokarnania. A Contribution to the study of Byzantine and Post-Byzantine*

ine Monumental Art. Athen. [engelsk sammanfattning av grekisk text].

- Pallas, D. I. 1959. Scoperte archeologiche in Grecia negli anni 1956-1958. *Rivista di Archeologia Cristiana* 35:187-223.
- Pallas, D. I. 1977. *Les monuments paléochrétiens de Grèce découverts de 1959 à 1973*. Rom.
- Pallas, D. I. 1985. Zur Topographie und Chronologie von Hosios Lukas: Eine kritische Übersicht. *Byzantinische Zeitschrift* 78:94-107.
- Panagopoulos, B. K. 1979. *Cistercian and mendicant monasteries in medieval Greece*. Chicago & London.
- Panayotidi, M. 1969. *Les monuments de Grèce depuis de la fin de la crise iconoclaste jusqu'à l'an mille*. Paris.
- Papageorgiou, A. 1985. L'architecture paléochrétienne de Chypre. *Corso di cultura sull'arte Ravennate e Bizantina* 32:299-324.
- Papageorgiou-Venetas, A. 1994. *Hauptstadt Athen. Ein Stadtgedanke des Klassizismus*. München & Berlin.
- Papagiannopoulos, A. 1991. *Monuments of Thessaloniki*. Thessaloniki.
- Papanicolaou-Christensen, A. 1994. *Christian Hansen. Breve og tegninger fra Grækenland*. København.
- Papazotos, T. 1994. *Veria and its monuments (11th - 18th centuries)* Athen. [engelsk sammanfattning av grekisk text].
- Pentz, P. 1992. Excavations and Surveys in Southern Rhodes: The Medieval Period. *Lindos IV, 2. Excavations and Surveys in Southern Rhodes: The Post-Mycenaean Periods until Roman Times and the Medieval Period*, edited by L. W. Sørensen & P. Pentz, 159-252. København.
- Piltz, E. (red). 1989. *Bysans och Norden. Akta för Nordiska forskarkursen i bysantinsk konvetenskap*. Uppsala & Stockholm.
- Popvic, V. 1982. Desintegration und Ruralisation der Stadt im Ost-Illyricum vom 5. bis 7. Jahrhundert n. Chr. *Palast und Hütte: Beiträge zum Bauen und Wohnen im Altertum von Archäologen, Vor- und Frühgeschichtlern*, herausgegeben von H. Prüchner. Mainz.
- Randsborg, K. 1991a. *The First Millenium A.D. in Europe and the Mediterranean: An Archaeological Essay*. Cambridge.
- Randsborg, K. 1991b. Det syvende århundrede e Kr. *Fra Stamme til Stat i Danmark 2. Høvdingesamfund og Kongemagt*, redigeret af P. Mortensen & B. M. Rasmussen. Århus.
- Rautman, M. L. 1989. Patrons and Buildings in Late Byzantine Thessaloniki. *Jahrbuch der österreichischen Byzantinistik* 39:295-315.
- Rautman, M. L. 1990a. Observations on the Late Byzantine Palaces of Thessaloniki. *Byzantion* 60:292-306.
- Rautman, M. L. 1990b. Archaeology and Byzantine Studies. *Byzantinische Forschungen* 15:137-165
- Rheidt, K. 1990. Byzantinische Wohnhäuser des 11. bis 14. Jahrhunderts in Pergamon. *Dumbarton Oaks Papers* 44:195-204.
- Risos, A. 1990. The Vlachs of Larissa in the 10th Century. *Byzantinoslavica* 51:202-207.
- Robinson, R. C. W. 1985. Tobacco Pipes of Corinth and of the Athenian Agora. *Hesperia* 54:149-203.
- Rodley, L. 1994. *Byzantine art and architecture. An introduction*. Cambridge.
- Roslund, M. 1997. Crumbs from the rich man's table. Byzantine artefacts in Lund and Sigtuna ca 980-1250. *Visions in the Past. Trends and Traditions in Swedish Medieval Archaeology*, edited by H. Andersson, P. Carelli & L. Ersgård, 239 - 297. Stockholm.
- Ruggieri, S. J. V. 1991. *Byzantine Religious architecture (582-867): its history and structural elements*. *Orientalia Christiana Analecta* 237. Rom.

- Runciman, S. 1965. *The Fall of Constantinople*. Cambridge.
- Runciman, S. 1970. *The Last Byzantine Renaissance*. Cambridge.
- Runciman, S. 1980. *Mistra. Byzantine Capital of the Peloponnese*. London.
- Sanders, G. D. R. 1987. An Assemblage of Frankish Pottery at Corinth. *Hesperia* 56:159-195.
- Sanders, G. D. R. 1993. Medieval Pottery. Excavations at Sparta; The Roman Stoa, 1988-91. Preliminary report, part 1. *Annual of the British School at Athens* 88:251-286.
- Sanders, G. D. R. 1996a. *Byzantine glazed pottery at Corinth to ca. 1125*. Dissertation, University of Birmingham.
- Sanders, G. D. R. 1996b. Two Kastrá on Melos and their relations in the Archipelago. *The Archaeology of Medieval Greece*, edited by P. Lock & G. D. R. Sanders, 147-177. Oxford.
- Saradi-Mendelovici, H. 1988. The Demise of the Ancient City and the Emergence of the Medieval City in the Eastern Roman Empire. *Échos du monde classique/Classical Views* 32:365-401.
- Saradi-Mendelovici, H. 1990. Christian Attitudes toward Pagan Monuments in Late Antiquity and Their Legacy in Later Byzantine Centuries. *Dumbarton Oaks Papers* 44:47-61.
- Scranton, R. L. 1957. *Corinth XVI. Mediaeval Architecture in the central area of Corinth*. Princeton, NJ.
- Shaw, S. J. 1976. *History of the Ottoman Empire and Modern Turkey. I Empire of the Gazis: The Rise and Decline of the Ottoman Empire 1280-1808*. Cambridge.
- Sherrard, P. 1982. *Athos. The Holy Mountain*. London.
- Silberman, N. A. 1989. *Between Past and Present. Archaeology, Ideology, and Nationalism in the Modern Middle East*. New York.
- Sinos, S. 1987. Organisation und Form des byzantinischen Palastes von Mystras. *Architectura* 17:105-128.
- Skawran, K. M. 1982. *The Development of Middle Byzantine Fresco Painting in Greece*. Pretoria.
- Sodini, J.-P. 1993. La contribution de l'archéologie à la connaissance du monde byzantin (IVe - VIIe siècles). *Dumbarton Oaks Papers* 47:139-184.
- Soulis, G. C. 1961. The Gypsies in the Byzantine Empire and the Balkans in the Late Middle Ages. *Dumbarton Oaks Papers* 15:141-165.
- Spieser, J.-M. 1976. La christianisation des sanctuaires païens en Grèce. *Neue Forschungen in griechischen Heiligtümern*, herausgegeben von Ulf Jantzen. Tübingen.
- Spieser, J.-M. 1984. *Thessalonique et ses monuments du IVe au VIIe siècle. Contribution à l'étude d'une ville paléochrétienne*. Paris.
- Staecker, J. 1995. *Rex regum et dominus dominorum. Die wikingerzeitlichen Kreuz- und Kreuzfixanhänger als Ausdruck der Mission in Altdänemark und Schweden*. Dissertation, Kiel.
- Stedman, N. 1996. Land-use and settlement in post-medieval central Greece: An interim discussion. *The Archaeology of Medieval Greece*, edited by P. Lock & G. D. R. Sanders, 179-192. Oxford.
- Stratos, A. N. 1968-80. *Byzantium in the seventh century (602-711) I-V*. Amsterdam.
- Symeonoglou, S. 1985. *The Topography of Thebes from the Bronze Age to Modern Times*. Princeton, NJ.
- Talbot Rice, D. (ed). 1958. *The Great Palace of the Byzantine Emperors. Second Report*. Edinburgh.
- Tanoulas, T. 1994. The Propylaea and the western access of the Acropolis. *Acropolis Restoration. The CCAM interventions*, edited by R. Economakis, 53-67. Athen.
- Theoharidou, K. 1988. *The Architecture of Hagia Sophia, Thessaloniki, from its erection upto the Turkish conquest*. Oxford.
- Travlos, J. 1960. *Poleodomiki exelisis ton Athinon. Apo ton proistorikon chronon mechri ton archon tou 19os*

aiónos. Athen.

- Travlos, J. & A. Frantz. 1965. The Church of St. Dionysios the Areopagite and the Palace of the Archbishop of Athens in the 16th century. *Hesperia* 34:157-202.
- Treadgold, W. 1988. *The Byzantine Revival 780-842*. Stanford.
- Treadgold, W. 1990. The Break in Byzantium and the Gap in Byzantine Studies. *Byzantische Forschungen* 15:289-316.
- Trombley, F. R. 1985. Paganism in the Greek World at the End of Antiquity: The Case of Rural Anatolia and Greece. *Harvard Theological Review* 78:327-352.
- Vaes, J. 1984-86. Christliche Wiederverwendung antiker Bauten: Ein Forschungsbericht. *Ancient Society* 15-17:305-443.
- Vasiliev, A. A. 1956. The iconoclastic Edict of the Caliph Yazid II, A. D. 721. *Dumbarton Oaks Papers* 9-10:23-47.
- Weithmann, M. W. 1978. *Die slavische Bevölkerung auf der Griechischen Halbinsel. Ein Beitrag zur historischen Ethnographie Südosteuropas*. München.
- Velmans, T. 1978. *La peinture murale byzantine à la fin du Moyen Age*. Bibliothèque des Cahiers Archéologiques XI. Paris.
- Williams, C. K. & O. H. Zervos 1992. Frankish Corinth: 1991. *Hesperia* 61:133-191.
- Williams, C. K. & O. H. Zervos 1995. Frankish Corinth: 1994. *Hesperia* 64:1-60.
- Wright, J. C., J. F. Cherry, J. L. Davies, E. Manziourani, S. B. Sutton & R. F. Sutton 1990. The Nemea Valley Archaeological Project: A Preliminary Report. *Hesperia* 59:579-659.
- Vryonis, S. 1971. *The Decline of Medieval Hellenism in Asia Minor and the Process of Islamization from the Eleventh through the Fifteenth Century*. Berkeley, Los Angeles & London.
- Vryonis, S. 1975. Nomadization and Islamization in Asia Minor. *Dumbarton Oaks Papers* 29:41-71.
- Vryonis, S. 1981a. Review essay of Weithmann 1978. *Balkan Studies* 22:405-439.
- Vryonis, S. 1981b. The Evolution of Slavic Society and the Slavic Invasions in Greece. The First Major Slavic Attack on Thessaloniki, A. D. 597. *Hesperia* 50:378-390.
- Zakynthinos, A. 1966. La grande brèche dans la tradition historique de l'hellénisme du septième au neuvième siècle. *Charisterion A. K. Orlandos III*, 300-327. Athen.
- Zeitler, R. (ed). 1981. *Les pays du Nord et Byzance (Scandinavie et Byzance)*. Actes du colloque nordique et international de byzantologie, tenu à Upsal 20-22 avril 1979. Uppsala & Stockholm.

På drift i tid och rum?

Om informationspotentialen i komposita dokumentationsmaterial

Mats Roslund

Abstract

Drifting in time and space? On potential information from composite sites

In recent years methodological improvements have been made in field archaeology in Sweden. By using contextual methods international standards have been set resulting in better archives and easier assessments. However, a negativ view on composite source materials prevails among advocates of the new techniques. In the article arguments are raised that composite sites are not totally plagued by temporal and spacial entropy. Instead, by using sherd links and defined type series of pottery, it is shown that redeposition and intrusion can be studied and that the samples assessed are of good stratigraphic quality. This leads to the assumption that other artefact groups can be treated as they were situated in functional contexts within these sites. The bulk of old rescue excavations in Sweden is a legacy of rather rapidly analysed stratigraphic reports. It is argued that source critical methods based on pottery can improve our knowledge about formation processes even from these composite sites, an unavoidable legacy in our work towards a reconstruction of the past.

Fältmetodikens har under senare år fått en allt större uppmärksamhet i arkeologisk debatt och praktik. Utvecklingen mot en ökad förfiningsgrad i dokumentationen av materiella lämningar är ett naturligt steg i takt med att medvetenheten ökat om deras informationspotential. Fokus har skiftat från monument och konstruktioner till mer svärfångade källmaterial. Förändringen är positiv. En ökad uppmärksamhet på lagerbildningen gör det bland mycket annat möjligt att förbättra grävningarnas inre kro-

nologi och få ett säkrare underlag för rumsliga analyser. Viktigast är förändringen av den enskilde arkeologens perception i fältsituationen. Metodiken behandlas mer explicit, vilket underlättar arbetet i fält, jämförelser grävningar emellan och ger den enskilde arkeologen en säkrare handlingsram redan i ett tidigt skede i "karriären". Diskussionen har till stor del förts i META, senast i nr 4/96 där bidragen från UV's stratigrafimöte 1996 har lyft fram problem, men också pekat på lösningar.

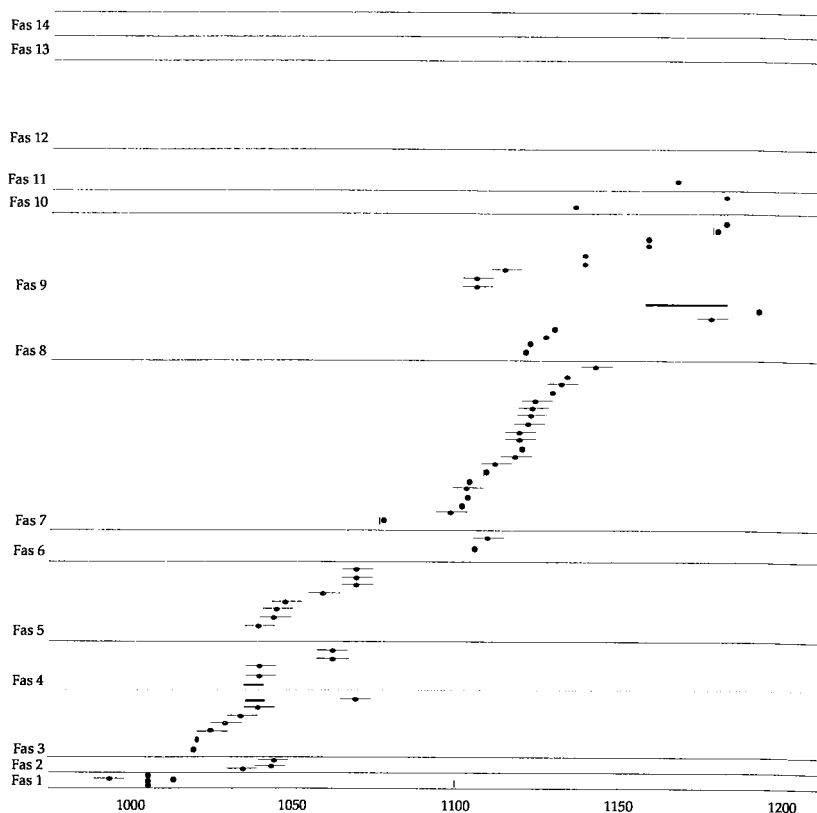
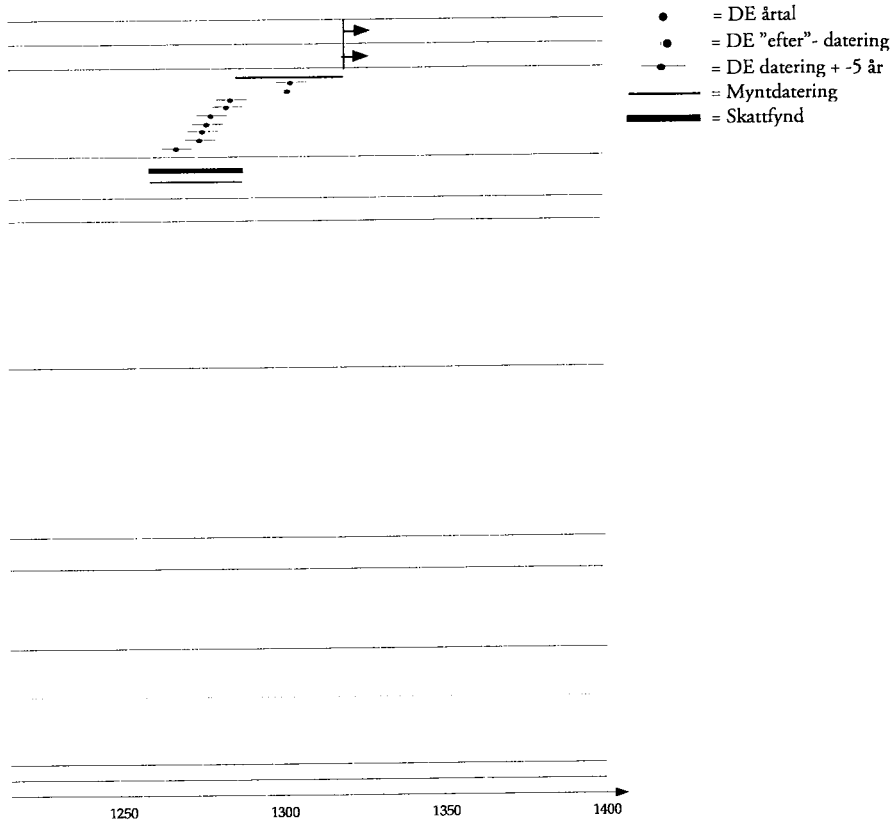


Fig. 1. Dateringssekvens för Apotekaren 4, Lund. Dendrokronologiska prover och myntfynd. För tolkning och dateringsförslag se fig. 4.

Något som emellertid framskymtar i texterna är en negativ hållning gentemot grävningar som utförts med komposita metoder, d v s undersökningar där bebyggelseskikt varit minsta stratigrafiska enhet. En redogörelse för denna metod kan läsas i Björn Pettersons artikel "Stratigraphic analysis and settlement stratigraphy in early medieval Sigtuna", vilken Jonas Ros inlägg i META 4/96 bygger på (Pettersen 1995, Ros 1996). Möjligen kan det här inflikas att metoden inte enbart har använts i Sigtuna. Snarare har den i olika varianter varit normen

för urban arkeologi i Sverige. Utvecklingen vid UV's kontor i Uppsala ger en utmärkt tydlig bild av övergången från grövre grävningstekniker till mer förfinade metoder (Anund 1995).

Dokumentationsmaterialet från komposita grävningar kan innehålla flera faser på samma plan, även om idealet är att fånga en samtida konstruktions-, bruks- och destruktionsfas från samma bebyggelseskikt över en så stor del av det aktuella schaktet som möjligt. Problem uppstår då inga tydliga konstruktio-



ner avgränsar lagren i vertikalledet. Så är fallet i utkanten av den tätare bebyggelsen, där konstruktioner inte avlöser varandra i en vertikal sekvens eller på platser med uttorkade kultur lager. Metoden har varit allena rådande i svensk arkeologi och det är positivt att resultaten från denna typ av grävningar nu granskas för att få en förändring till stånd. Vad som trots detta inte får glömmas är att dessa undersökningar innehåller en mängd kunskap som kan användas i försöken att tolka det förflutna. Drar vi ett streck bakom oss och börjar från ett metodik-

ens år 0 kommer vi att förlora informationen från många goda grävningar. Istället för att se de äldre materialen som varande på drift i tid och rum bör nivån på frågorna man kan ställa till dem poängteras. Blotta närvaron av ett fynd i en stad lämnar en viktig upplysning, men jag menar att de komposita dokumentationsmaterialen kan ge mer än så. Kvaliteten på informationen är som vanligt beroende av hur skickliga de arkeologer var som utförde undersökningen.

Syftet med detta inlägg är inte att

kritisera de goda insatser som nu görs för att förbättra dokumentationsmetoderna inom svensk medeltidsarkeologi. Alltför länge har enskilda arkeologers tillfälliga lösningar försvårat det operativa användandet av arkeologiska arkivmaterial. Jag kan förstå nödvändigheten av att mycket tydligt poängtera fördelarna med en kontextuell metodik eftersom det finns, eller åtminstone har funnits, ett tyst motstånd mot den. Trögheten i beslutsstrukturen är mycket tydlig om vi ser tillbaka på metodutvecklingen ur ett nordiskt perspektiv. Man kan undra varför Sverige först under 1990-talet har varit moget att påbörja en revision. Vad jag i denna text vänder mig mot är förkastandet av befintliga källmaterial och kronologier som en alltför snäv hållning kan leda till. En alltför skarp kritik av komposita material och indirekt äldre generationer arkeologers arbete föder en tvekan att bearbeta gamla grävningar.

Kort sagt vill jag med denna artikel visa yngre arkeologer på möjligheterna i de komposita grävningarna och förebygga en negativ attityd inför framtida prioriteringar hos de beslutsfattare som kan tänkas ställas inför möjligheten att "glömma" sådana grävningar. Orsaken till mitt intresse är att jag som konsument av exploateringsgrävningar ständigt måste ta ställning till deras källvärde. I min roll som antikvarie och forskare använder jag undersökningar från många orter i Sverige, utförda under 70-, 80- och 90-talen. Flertalet av dem är grävda och dokumenterade med komposita metoder. Det är alltså inte i egenskap

av den siste envise "stickgrävaren" jag skriver, utan som en av de som drabbas av/har tillgång till äldre grävningmaterial.

De goda exemplens makt

Jag vill hävda att det går att arbeta källkritiskt även med komposita material och att de går att använda för kulturhistoriska analyser. För att understryka argumentationen skall jag här redovisa tre exempel på skiktgrävda undersökningar som uppvisar kronologisk och rumslig variation. Mer konkret gäller det kvarteren Apotekaren 4 i Lund, Trädgårdsmästaren 9 och 10 i Sigtuna samt Sandbacken i Uppsala.

Lund har genom hundra års arkeologisk verksamhet levererat mycket kunskap om medeltidens liv. Framför andra skall Ragnar Blomqvists arbeten nämnas som spänner över detaljerade kronologiska studier och syntetiserande historia med såväl arkeologiska som historiska källor som grund. Dokumentationstekniken har ständigt ändrats inom lundaarkeologin och idag genomförs utgrävningarna i staden med kontextuell metodik. Fram till början av 1990-talet var problemet att inga fullständiga och lätt brukbara rapporter publicerades. Med fullständiga menar jag här att man som brukare av rapporten skall kunna få en lätt och överskådlig redovisning för bebyggelseutvecklingen, dateringar av faser och kontexter samt säkra bestämningar av artefakterna som kopplas till stratigrafien och dateringarna. Trots den låga bearbetningsnivån har

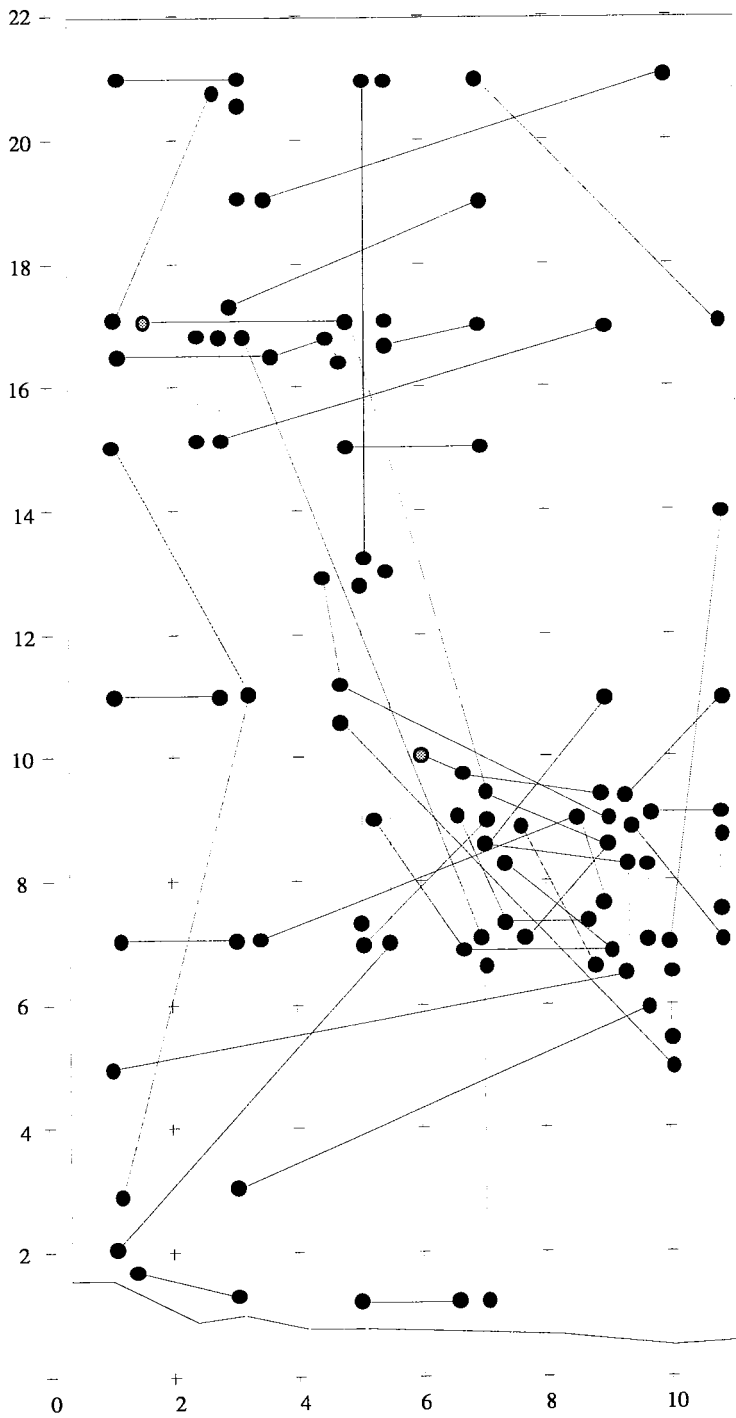


Fig. 2. Undersökt yta i kvarteret Apotekaren 4, Lund. Horisontala skärvlänkar från perioden ca 990 - ca 1250.

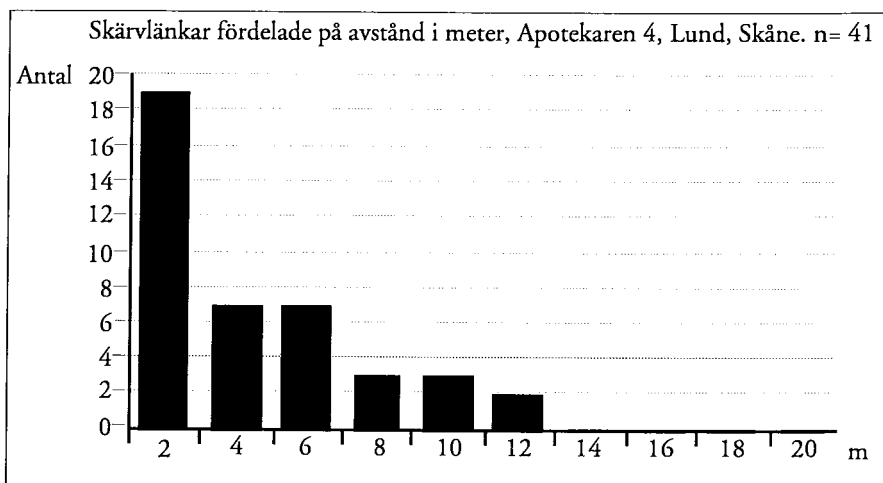


Fig. 3. Skärvlänkarnas avstånd från varandra, Apotekaren 4.

också de tidigare utförda undersökningarnas källmaterial en stor informationspotential. Eftersom dessa har ifrågasatts och ansetts besitta lika lite informationsvärde som lösfynd är det nödvändigt med ett förtydligande (Larsson 1995, s 35).

Den skSE-banksgrävningen i kvarteret Apotekaren 4 som utfördes från den 1 augusti 1979 till 3 april 1980 innehåller en stor mängd historisk information från stadens centrala del. Kronologiskt omspänner den perioden från strax före år 1000 till 1300-talets slut (fig 1). Faserna har kunnat dateras med hjälp av både dendrokronologi och myntfynd. Trä från de första sju faserna uppvisar en någorlunda jämn kronologisk sekvens, däremot avslöjar proverna från fas 8 till 11 en mer spridd bild av dateringar. Detta hänger samman med bruket av sekundärt virke i det medeltida Lund som uppmärksammades redan 1976 av Thomas Bartholin (Bartholin 1976, s

167). Tolkningen som då gjordes var att tillgången på virke under 1100- och 1200- talet var sämre än tidigare. Orsakerna kan ha varit att skogen överexploaterats så att byggnadstimmer blivit en bristvara eller att tillståndet att nyttja skogen begränsats. Oavsett vad som påverkat förändringen får situationen konsekvenser för dateringarna av faserna. En tidigare genomgång av det äldre svartgodset från Apotekaren 4 resulterade i för tidiga dateringar av faserna 8 till 11 på grund av detta (Vandrup-Martens 1992). För att undvika missförstånd måste det därför påpekas att dateringarna som används i föreliggande arbete skiljer sig från den tidigare undersökningens resultat.

I testen av materialet kommer främst den rumsliga och kronologiska problematiken att belysas. För att kunna studera dessa två områden använder jag mig av keramik som kategoriserats som äldre svartgods. Det

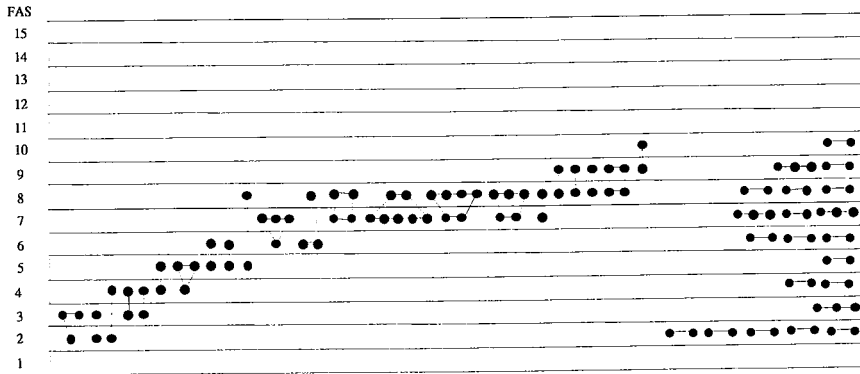


Fig. 4. Vertikala skärvlänkar från kvarteret Apotekaren 4, Lund perioden ca 990 - 1250. Varje fylld cirkel representerar en skärva.

skall understrykas att resultaten ger en generell bild av undersökningsytans relativa "renhet" men säger inget om varje enskild kontexts informationsvärde. Metoderna som tillämpas är två. För att studera redeponeringar i rummet och tiden lämpar sig länkar mellan keramikskärvor mycket bra. Skärvlänkar är två eller flera skärvor från samma kärl som hittas i olika kontexter. Vid en modern grävning kan den minsta grävda enheten vara ett enskilt lager, för de komposita materialen representeras detta av ru-

tan och skiktet. Den andra metoden som används för att kontrollera hur "ren" grävningen är ur kronologisk synvinkel bygger på två väldefinierade godsgruppens uppträdande över tid.

Vid en genomgång av det äldre svartgodset från Apotekaren 4 observerade jag 43 skärvlänkar baserade på 111 kärlfragment. 41 av dem befinner sig i skilda rutor. Spridningen i rummet ger en intressant inblick i den medeltida avfallshanteringen (fig 2). Hypotetiskt skulle skärvorna kunna

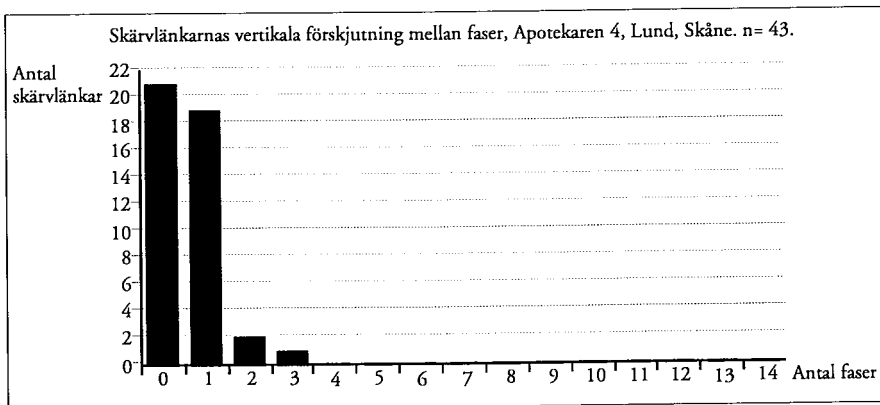


Fig. 5. Vertikal förskjutning mellan skärvlänkarna, Apotekaren 4.

ligga maximalt 20 meter från varandra inom schaktets begränsning. På grund av grävningstekniken när vi inte ett avstånd kortare än 2 meter och länkar utanför grävningssytan kan vi inte få kunskap om. Av samtliga skärvlänkar låg 19 i intilliggande rutor, dvs på högst 2 meters avstånd. 7 länkar befann sig på 4 meters avstånd, 7 på 6 meters, 3 på 8 meters, 3 på 10 meters samt 2 på 12 meters avstånd från varandra (fig. 3). En med tanke på det lilla materialet tvivelaktig procentuell fördelning visar att 80 % av länkarna låg på 6 meter eller kortare distans från varandra. Resterande 20 % låg

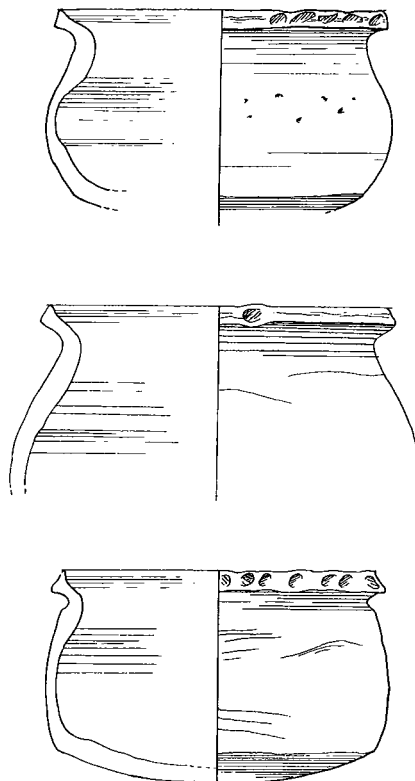
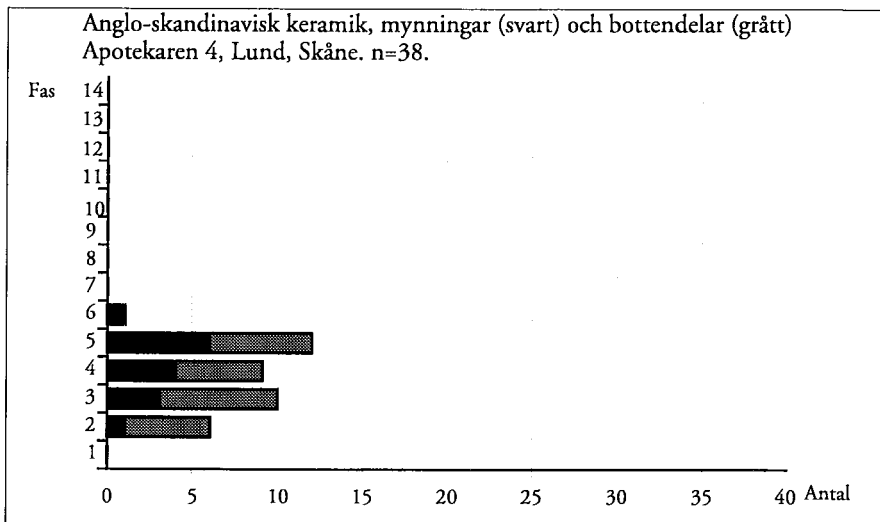


Fig. 6. Dateringsförslag för Apotekaren 4, Lund. Käriformer för Anglo-skandinavisk keramik och typens spridning över tid. Kärilen i skala 1:3.

- Fas 14: Mitten/slutet av 1300-talet
- Fas 13: Mitten av 1300-talet
- Fas 12: 1300-talets första hälft
- Fas 11: 1200- talets andra hälft
- Fas 10: 1200- talets första hälft
- Fas 9: 1100- talets andra hälft (B)
- Fas 8: 1100- talets andra hälft (A)
- Fas 7: 1100- talets andra fjärdedel
- Fas 6: 1100- talets första fjärdedel
- Fas 5: 1000- talets sista fjärdedel
- Fas 4: 1000- talets andra & tredje fjärdedel (B)
- Fas 3: 1000- talets andra & tredje fjärdedel (A)
- Fas 2: 1000- talets första hälft
- Fas 1: Omkring år 1000



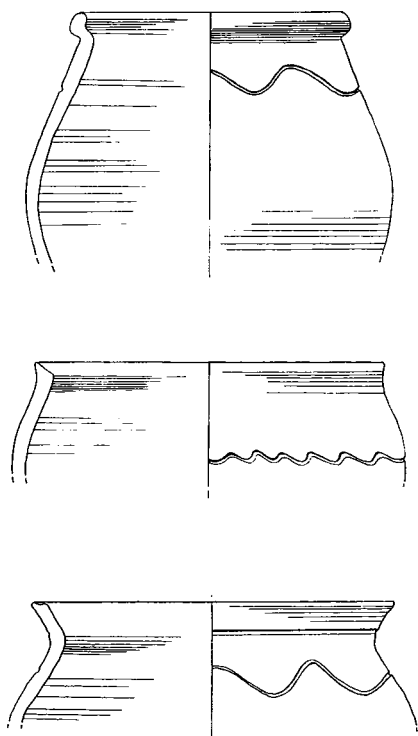
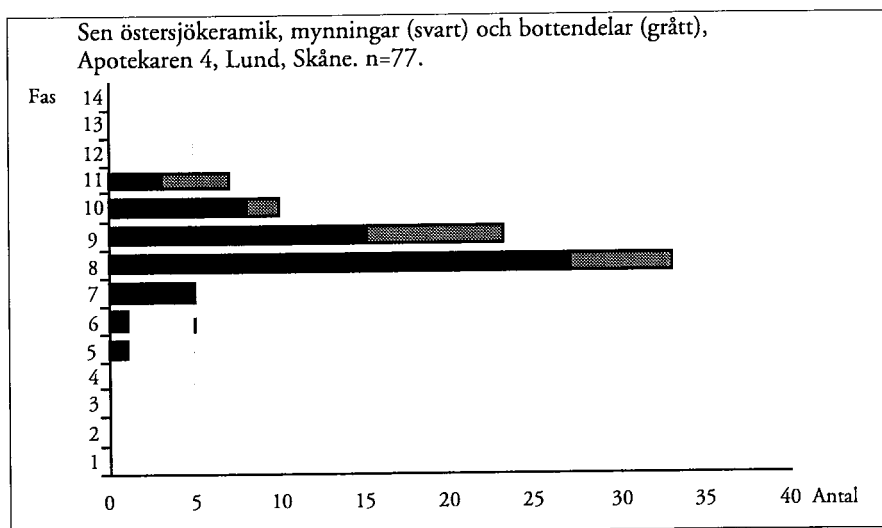


Fig. 7. Några varianter på sen östersjökeramik och typens spridning över tid. Kärnen i skala 1:3.

mellan 8 och 12 meter från varandra. Inga av dem nådde maximaldistansen inom utgrävningsytan. Som synes rör sig de flesta kärl över en begränsad yta. Också förflyttning över tomtränser är sällsynta. En analys av spridningen kopplad till bebyggelseutveckling och husens placering i förhållande till disponibla öppna ytor visar att man bara har enstaka länkar som sträcker sig över gränser mellan "tomterna" på grävningsytan (jmf med Magnusson Staaf et al 1996, fig 3 - 6). Inne på gården finns den största ansamlingen av skärvlänkar i bodrummet vilket kan bero på att detta var det enda tomma område som kunde disponeras för placering av avfallet. Vid en undersökning ute i gatumiljön framför tomterna i Apotekaren 4 har denna avfallshantering inom gårdarna under perioden 1200 till 1400 tydliggjorts (Magnusson Staaf et al 1996, s 49). Även där fanns en stark anknytning till tomten eftersom avfallet verkar ha deponerats rakt ut på gatumarken med



liten avvikelse i sidled. Man överskred sällan de osynliga linjer i som uppstått vid ansvarsfördelningen för renhållningen av gatan.

Den begränsade spridningen i rummet har sin motsvarighet i tiden. Fördelas skärvlänkarna på faser avslöjas en likartad bild som för den rumsliga fördelningen (fig 4). Maximal vertikal spridning är möjlig mellan 13 faser. Sammanlagt befinner sig 21 stycken av länkarna (ca 50 %) i samma fas, 19 stycken (44 %) ligger i närmaste över-/underliggande fas, medan 2 (5 %) har rört sig mellan två faser och 1 (2 %) mellan tre faser (fig. 5). Graden av kontaminering är som synes relativt låg utifrån den information som föreligger. Dessutom har den kronologiska spridningen en källkritisk svaghet i att den bygger på antaganden om tidsrelationer som arkeologen skapat utifrån dokumentationsmaterialet. Möjligheten finns alltid att en för grov skiktning har gjorts vid den stratigrafiska analysen. Skärvlänkar som befinner sig i direkt intilliggande fas kanske hamnat i samma konstruerade tidsavsnitt vid en noggrannare analys, vilket skulle ge en ännu "renare" fördelningsbild.

Fragmentens fördelning kan givetvis förändras med ett större källmaterial. Svartgods är mer besvärligt att arbeta med än godstyper med fler individuella karaktäristiska drag som t ex äldre rödgods eller stengods. Man kan möjligen tänka sig att spridningen av skärvlänkar i tid och rum också skulle öka med antalet identifierbara skärivor från ett och samma kärl. För

att ytterligare kontrollera kontamineringsgraden i Apotekaren 4 vill jag därför fokusera på två tydliga godstyper som uppträder kronologiskt åtskilda. Den äldre godstypen är anglo-skandinaviskt svartgods som uppträder under 1000-talet i Lund (Vandrup-Martens 1995, s 106). Den yngre godstypen är vad Ragnar Blomqvist benämnt sen östersjökeramik och som han ansåg brukats under 1100-talet och det begynnande 1200-talet (Blomqvist 1948, s 158 ff). I en graf som redovisar kärletheter över tid framgår tydligt att de anglo-skandinaviska kokkärlen förefaller ha varit i bruk inom en begränsad tidsintervall som sträcker sig från ca 1020 till århundradets slut (fig 6). Vidareutvecklingen av östersjökeramiken till det sena godset är å andra sidan koncentrerad till perioden från 1100-talets andra hälft till 1200-talets mitt (fig 7). Förutom de intressanta historiska implikationerna denna fördelning ger är det rimligt att den redovisar en liten redeponeringsfrekvens i kontexterna. Kontamineringen av kulturlagren från 1000 till 1200-talets mitt i Apotekaren 4 är låg. Inga stora ingrepp uppifrån har fört ner sen östersjökeramik till lägre nivåer och inga yngre nedgrävningar har dragit upp anglo-skandinaviska kokkärl till sena medeltida lager.

Med tanke på att endast en månad tilldelades detta projekt för stratigrafisk bearbetning är resultatet gott. Både de arkeologer som undersökte och dokumenterade platsen och de som utförde efterbearbetningen kan känna sig nöjda utifrån förutsättningarna.

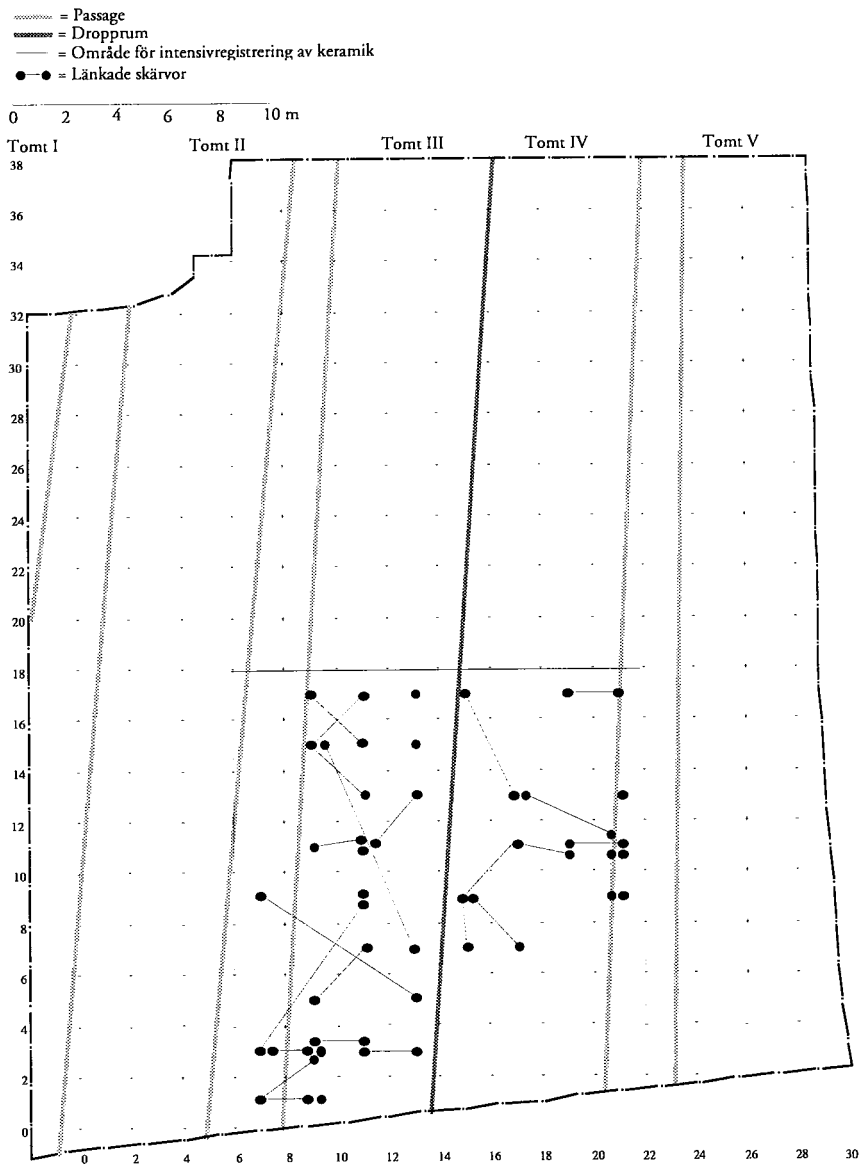


Fig. 8. Horisontala skärvlänkar i den undersökta ytan i kvarteret Trädgårdsmästaren 9 och 10, Sigtuna. Omfattar perioden ca 980 - 1240.

En sak är också tydlig. Det arkeologiska källmaterialet är tillräckligt fritt från samtida störningar för att utgöra en god grund för alla vidare frågor.

Som kritik kan kanske framhållas

att Apotekaren 4 är ett atypiskt material från Lund på grund av de få gropar och avbaningar som gjorts på platsen under medeltiden. För att visa att andra komposita källmaterial från Lund är användbara måste en äldre

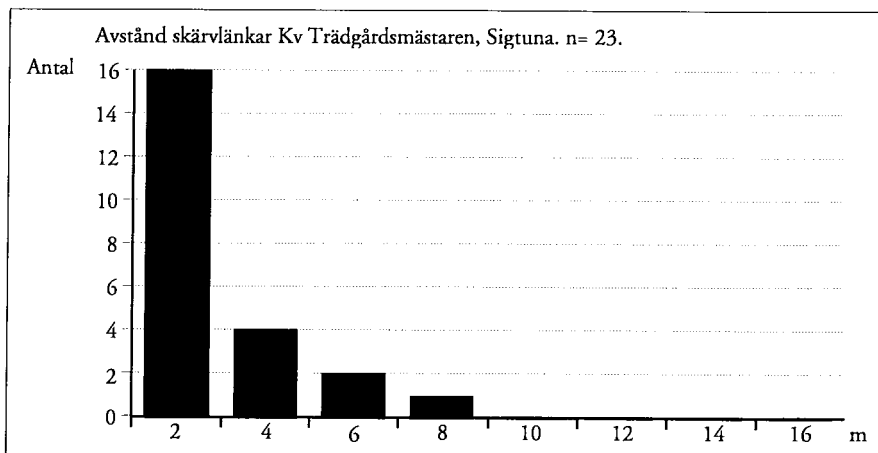


Fig. 9. Avstånd mellan skärvlänkarna i kvarteret Trädgårdsmästaren.

och välkänd grävning skärskådas.

PKbanks-grävningen (St Clemens 8) publicerades mycket snabbt efter avslutat fältarbete i inspirerande populär form. Eftersom ingen rapport producerats har denna stått som norm för artefaktkronologier och diskussioner om staden Lunds tidiga historia. Man skall då ha klart för sig att den nästan otroliga arbetsinsatsen att skriva analyserna gjordes på ca tre månader. Många goda berättelser från arkeologins tysta personhistoria finns dolda bakom det framsvettade stratigrafiska arbetet och typologierna. En finare fasindelning kan göras, vilket skulle tydliggöra förändringar i bebyggelsemönstret och platsens funktion. Så skulle det vara möjligt att ur dokumentationsmaterialet från St Clemens 8 separera faserna ytterligare och få 10 istället för de 5 tidsperioder som publikationen laborerar med (muntligen Anders Andrén och Torvald Nilsson).

Delar av artefaktmaterialet har prövats rumsligt och kronologiskt i två arbeten varav det ena är en seminarieuppsats och det andra en avhandling. Gemensamt för dem är att författarna accepterat den mycket hastiga stratigrafiska bearbetningen som gjordes inför publiceringen av den populära boken om utgrävningen. På så sätt är de likvärdiga vid en jämförelse av resultaten som givetvis är mer ingående än vad som presenteras här. Jag har valt att lyfta fram tolkningarna mycket kortfattat i syfte att visa på de möjligheter som detta komposita material erbjöd.

Studien av metallhantverket på PKbankstomten är ett tidigt försök till datoriserad artefaktanalys (Bergman & Billberg 1978). Skälen till att den förtjänar att lyftas fram i ljuset är två. Dels är den intressant som ett av de tidigaste försöken att bearbeta ett massmaterial kvantitativt med dator, och dels knyts artefakterna till lager och bebyggelse på ett kvalitativt sätt

som tydliggör metallhantverkets förändring under tidig medeltid. Redovisningens svaghet att inte kvantifiera hantverksavfallet vägs upp av resultaten. Närvaron av tydligt kategoriserade artefakter som representerar olika processer vid tillverkningen av metallföremål ger en tillräckligt tydlig bild för att kunna öppna materialet för tolkningar. Kortfattat ser författarna en situation vid 1000-talets början då verkstadsfynden var spridda över hela boendeytan, om än knutna till vissa hus. Under århundradets andra hälft bibehölls denna situation, medan det redan omkring 1100 skedde en förskjutning av verksamheten ut mot torggatan. Denna koncentration förstärktes under 1100-talets andra hälft då fler verkstäder växte fram och en mur skilde dessa och den intilliggande kyrkogården längre västerut. Husen utvecklades till mindre bodar under 1200-talets första hälft och förstärkte därmed bilden av en hantverkszon, vettande mot Stora Södergatan. Trots sina stratigrafiska brister var degelfragmenten, metallavklippen, trådarna och gjutformarna tillräckligt säkert placerade i tid och rum för att ge en bild av en ökad specialisering av metallhantverket från ca år 1000 till 1250.

Ett par år senare behandlades ben- och hornhantverkets sociala förändring i Lund. I källmaterialet ingick också hantverksspillet från S:t Clemens 8 (Christophersen 1980, s 81 ff). Till skillnad från den tidigare undersökningen gjordes en kvantifiering av hantverksspillet vilket gjorde avfallshanteringen tydligare inom varje fas.

Författaren kunde visa på ett varierande depositionsmonster från det tidiga 1000-talets utkast på en risbädd som anlagts som dränering i en vattensjuk sänka, hornspill i och utanför hus med bostadsfunktion under andra halvan av århundradet, till det sena 1100-talets anhopning vid de verkstäder som låg utmed torggatan. De sociala implikationerna av fördelningarna var liknande de som metallhantverksspillet antydde.

I och för sig kan man inte se dessa två exempel som källkritiska studier eftersom de primärt förutsätter att depositionsmonstren speglar en miljö med låg grad av omdeponering och att hantverksresterna är knutna till sin funktionsmiljö. För diskussionen här är det emellertid väsentligt att den tid - rumsfördelning som iaktogs vid de båda undersökningarna var tillräckligt precis för att knyta aktiviteterna till enskilda hus. Resultaten utgjorde sedan en god grund för generella tolkningar av hantverkets sociala organisation i det medeltida Lund.

En annan undersökning som har producerat nya arkeologiska data med en komposit metodik är utgrävningen i kvarteret Trädgårdsmästaren 9 och 10 i Sigtuna. Fältarbetet utfördes oavbrutet från maj 1988 till juni 1990 och det stratigrafiska efterarbetet tog ca 3 månår att genomföra. I praktiken innebar det att undersökningsytan delades upp på de båda grävningaledarna Björn Petersson och under-tecknad som under halvtannat år vardera bearbetade plan- och profilritningar samt fördelade konstruktio-

Sakord	År	1300-talets mitt	ca 1375 - 1475	ca 1475 - 1525	ca 1525 - 1550	ca 1550 - 1625	1600 - 1700-tal	S:a
Ljuspipa	1	1	2	1				6 st
Golvplatta					1	2	3	6
Kakel			1	4	2	15	29	34
Spröjs					1	3	5	3
Fönsterglas		4	257	11	428	3085	880	4510
						15090	7956	3069
								35290 gr

Fig. 10. Renässansens rum synliggjort i det arkeologiska källmaterialet. Med 1500-talets början uppträder en ny form av boende med ökad bekvämlighet. Kvarteret Sandbacken, Uppsala. Efter en idé av Lars Ersgård. (Ersgård, Svedberg & Sten 1984)

ner och kontexter på faser. Resultatet förbereds nu för publicering. Här skall endast ett exempel på den rumsliga fördelningen av ett artefaktmaterial presenteras.

Liksom för Apotekaren 4 har skärvlänkarna inom undersökningsytan dokumenterats och presenteras här grafiskt för att bli överskådliga (fig. 8). Källkritiskt drabbas undersökningen av samma begränsningar som beskrivits för kvarteret i Lund. Inom rutor som på bilden avgränsats med en linje har en detaljerad undersökning av ca 15 000 skärvor svartgods utförts. Skärvlänkarna inom gruppen med svartgods kan som längst ligga 16 meter från varandra. Ca 158 skärvor fördelar sig på 23 skärvlänkar. Bland dessa är det 16 stycken länkar som befinner sig i intilliggande rutor, 4 på fyra meters, 2 på sex och 1 på åtta meters avstånd från varandra. Över 87 % av materialet ligger alltså inom distansen av två rutor, medan resterande 13 % som mest ligger fyra rutor ifrån varandra. Fördelningen över fältet ger bilden av en begränsad rumslig spridning av keramiken mellan kontexterna inom varje tomt. En intressant iakttagelse är också att ingen skärvlänk passerar dropprummet mellan tomterna III och IV. Husen som

legat tätt intill varandra på tomterna har begränsat möjligheten för spridning av skärvorna till grannen.

Viss kritik kan riktas mot tolkningen i och med att den förutsätter en i det närmaste primär avfallsav-sättning. Som ett alternativ skulle man också kunna tänka sig att skärvlänkarnas spridningsmönster tyder på att utjämningsmassor hämtats från en dumphög där större rester av kärlnat och sedan fragmenterats då de lagts ut för att jämna till ytan vid en nyetablering av bebyggelsen. Men ett sådant ingrepp skulle också ge en avfallssammansättning som hämtats från flera olika kontexter med varierende innehåll efter olika aktiviteter. Hantverksspill, keramikskärvor och benrester skulle samexistera som en anhopad mängd avfall istället för att uppträda på platser och i närheten av konstruktioner som kan knytas till skilda funktioner. Tyvärr finns det inte utrymme att redovisa resultaten av en sådan analys här. Läsaren får tillsvida acceptera standpunkten att de undersökningar som gjorts på fördelningen av keramik och hantverksspill visar att fördelningen är mycket ojämn över tomterna. Istället för att hamna som en jämn gröt av rester med ursprung i en miljö med acku-

mulerat avfall koncentrerar sig de två kategorierna var för sig till specifika zoner och utgör grunden för tolkningar av kulturella mönster. En sådan spridningsbild kan hjälpa oss att förstå den rumsliga fördelningen av andra artefaktgrupper. Deponeringsmönstret hos vikter och mynt på tomterna i kvarteret Trädgårdsmästaren har tolkats som uttryck för en tidig-medeltida mentalitet där utbytet av större mängder gods skedde i den privata sfären i hallbyggnader inne på stadsgården. Traditionen föregår den kontrollerade handeln i bodar vid köpgatan (Roslund 1992).

För att göra metodiska prövningar intressanta krävs det också att vi i ett andra steg brukar informationen för sådana kulturhistoriska tolkningar. I kvarteret Sandbacken i Uppsala genomfördes en undersökning 1980 som har gett många spännande inblickar i stadens medeltid (Ersgård, Svedberg & Sten 1984). Grävningen utfördes med skikt-metoden, vilket var normalt för tiden (Anund 1995). Går det då att använda rapporten för kulturella tolkningar idag eller är detta grovt grävda dokumentationsmaterial oanvändbart för våra frågor? Ett tydligt svar kommer från den periodiserade framställningen av artefakterna som finns publicerad i rapporten. I urvalet som redovisas här kan man följa framväxten av det ljusa borgerliga hemmet där spröjsinfattade fönsterglas, kakelugn och vackra golvplattor ersätter den konkret mörka medeltiden. Ur den rena exploateringsgrävningen framträder en kulturhistoria som inte syns i de skriftliga källorna (fig. 10).

För att sammanfatta erfarenheterna från Lund, Sigtuna och Uppsala kan man som en första punkt uttrycka förvissning om att även andra komposita material kan vara av liknande kvalitet. De källkritiska undersökningarna med skärvlänkarna som bas ger en helt annan bild än den totala entropi som skiktgrävda material anses representera. Mardrömmen för oss arkeologer är att de arkeologiska källorna inte är representativa och att stratigrafien är feltolkad. Även om vi inte kan få information om de enskilda lagren visar exemplen härovan att det går att arbeta källkritiskt också med komposita dokumentationsmaterial. Istället för att befinna sig helt på drift i tid och rum verkar tendensen vara att det rumsliga kaoset inte är så omfattande. Inte heller spridningen i tid är så stor att källvärdet för artefakttypologier i äldre publikationer kan förringas. Snarare visar fördelningen av sen östersjökeramik på faserna i Apotekaren 4 att Ragnar Blomqvist hade rätt i sitt antagande om dateringen av denna godsgrupp. När det gäller avfallshanteringen, eller åtminstone hushållsrester i form av keramik, verkar denna för Apotekaren och Trädgårdsmästarens del vara kopplad till tomterna och deras juridiska avgränsningar. Undersökningen i gatumarken utanför lundatomten visade också att en medveten utförelse av keramik till den mer offentliga miljön hade sina gränser. Spridningen verkar även där vara begränsad till området direkt framför parcellen. Om andra fyndgrupper uppträder på liknande sätt kräver ytterligare undersökningar. Troligen är de kopplade

till ytor med anknytning till artefaktens funktion.

Att förvalta arvet

Exemplen härovan kan tyckas vara representanter för undersökningar som är bland de tydligaste och därmed inte väl valda för en falsifiering av argumenten. En sådan inställning blir ohållbar eftersom den förutsätter en "typisk" utgrävning som andra måste relateras till i termer som "sämre än" eller "bättre än". Istället är det viktigt att påpeka att var grävning har sina egna möjligheter och begränsningar. Förutsättningarna för kulturhistoriska analyser kan vara bättre utifrån ett komposit källmaterial med tjocka ackumulerade lager än en yta med tunna lager som undersökts minutiöst med en kontextuell metod. På samma sätt kan en stor yta grävd i bebyggelseskikt ge mer information om bebyggelsestruktur och platsens funktion än ett litet schakt som grävts med lagergrävning som metod. Problemen med komposita material ställs envar inför om man vill arbeta med urbana miljöer eftersom största delen av vårt idag tillgängliga källmaterial består av sådana. Komposita material kräver en ibland omänsklig insats för att bli användbara i ett historiskt sammanhang, därför hinner man helt enkelt inte utnyttja dokumentationen fullt ut. Just svårigheterna vid det stratigrafiska efterarbetet framhålls som ett tungt argument för att övergå till kontextuella grävning- och dokumentationsmetoder. Om de komposita materialen hade fått sin

rättmätiga del av grävningbudgeten för stratigrafiskt efterarbete skulle de kunna lämna mer information än vad de hittills gjort. Här är det också tillfälle att påpeka keramikens dolda informationsvärde som överstiger de kronologiska frågeställningarna som den oftast bara används till. Om mer kraft tilldelas detta källmaterial vid rapportarbetet kan skärvlänksundersökningar, analys av fragmenteringsgraden och godstypernas frekvens i kontexterna öka kunskap om redeponeringar.

Alla grävningar innehåller information som går att använda. Men materialets kvalitet bestäms av flera andra faktorer, varibland några är förknippade med hur lämningarna har organiserats och förvaras i arkiven. Till stor del beror svårigheterna att använda komposita material på rapporternas låga bearbetningsnivå och variationer i den enskilda institutionens arkiv. Om vi skall kunna bruka äldre arkivmaterial måste de vara lätt-tillgängliga vid ingången i dokumentationen, integreringen av stratigrafiska data för var enskild undersökning måste vara utförd, tolkning av dessa data och tydlig redovisning av sammanslagningar av kontexter till allt större enheter är nödvändig, från det enskilda lagret till en grupp av stratigrafiska "händelser" som utgör en fas (Clark 1993). Utan denna basala information är arkivet stumt och vi kan stå med våra frågor till dåtiden olösta inför mängderna av planritningar och kontextblanketter oavsett vilken grävningmetodik som tillämpats.

I de norska kungasagorna presenteras huvudrollsinnehavarna med förvånansvärt motsägelsefulla egenskaper. Samma individ kan både vara snar till vrede, vankelmodig, men också dådstark och omtyckt, en personlighet med för oss tvetydiga lynnen. I ett sådant mångfärgat ljus bör också medeltidsarkeologin betraktas. För att nå resultat i arbetet måste vi ha så olikartade sinnelag som självdisci-

plin, målmedvetenhet, professionalism, lyhördhet, stringens och lekfullhet, parad med en stor portion arbetslust. I denna verksamhet får inget mänskligt material vara oss främmande.

Mats Roslund är doktorand vid arkeologiska institutionen, medeltidsavdelningen vid Lunds universitet.

Litteratur

- Anund, J. Stadsarkeologi på UV- Uppsala. Stratigrafisk metodikhistoria och lägesrapport. *META 2/ 1995*.
- Bartholin, T. Dendrokronologiske og vedanatome undersøgelser af træfundene. I Mårtensson, A W (red) *Uppgrävt förflutet för PKbanken i Lund. En investering i arkeologi*. Archaeologica Lundensia VII. 1976.
- Bergman, K & Billberg, I. *Databearbetning av metallverkstäder. Ett försök att tillämpa databearbetning av medeltida metallhantverk på PK- bankens tomt, S:t Clemens 8, Lund*. Seminarieuppsats i medeltidsarkeologi framlagd vid Lunds universitet. 1978.
- Blomqvist, R. Early medieval black earthenware in Lund. *Kungliga Humanistiska Vetenskapssamfundet i Lund, årsberättelse 1947- 48*, III. 1948.
- Christoffersen, A. *Håndverket i forandring. Studier i horn- og beinhåndverkets udvikling i Lund ca 1000- 1350*. Acta Archaeologica Lundensia, Series in 4o, No 13. 1980.
- Clark, P R. Sites without Principles: post- excavation analysis of "pre- matrix" sites. I Harris, E C, Brown III, M R och Brown, G J (red) *Practices of archaeological stratigraphy*. 1993.
- Ersgård, L., Svedberg, V. & Sten, S. *Sandbacken. Bebyggelse och hantverk i ett medeltida Uppsalakvarter*. Riksantikvarieämbetet Rapport UV 1984:9. 1984.
- Larsson, S. Till frågan om metoden 2. *META 2/ 1995*.
- Magnusson Staaf, B, Eriksdotter, G & Larsson, S. The street as monument. *Lund Archaeological Review*. 1995.
- Pettersson, B. Stratigraphic analysis and settlement stratigraphy in Early Medieval Sigtuna. Methods and preliminary results. *Laborativ Arkeologi 8*. 1995.
- Ros, J. Stratigrafi med erfarenheter från Sigtuna. *META 4/ 1996*.
- Roslund, M. Tools of trade- spatial interpretations of trade activities in Early Medieval Sigtuna ca.980- 1250. *Meddelanden från Lunds universitets historiska museum 1993/1994*, vol. 10. 1995.
- Vandrup- Martens, V. Dendrochronologically dated pottery. On the typological and chronological variation of the early medieval black earthenware from the SE- Banken excavation in Lund. *Meddelanden från Lunds univeristets historiska museum*, 1993- 94. New Series Vol. 10. 1995.

NÅGRA ORD OM 14C-DATERING AV MURBRUK SAMT OM BOSÄTTNINGSKONTINUITET PÅ ÅLAND

Markus Hiekkänen

Abstract

Some thoughts of radio carbon dating of mortar and of settlement continuity in Åland.

The article is a reply to Ronnie Carlssons review of the book Churches of Åland in META 97:2. The author is critical to the existing method of radio carbon dating of mortar from medieval buildings. Concerning the development of settlement during Iron Age and early Middle Age in Åland alternative interpretations are discussed.

Ronnie Carlssons kritiska recension (Carlsson 1997, s. 3-13) om första volymen i serien Ålands Kyrkos ger anledning till några kommentarer om metoden att datera med 14C-analys av murbruk samt om problemet kontinuitet/diskontinuitet på ölandskapet.

14C-datering av murbruk

Ronnie Carlsson kommer genom sin analys om metoden till slutsatsen

att även om den belastas av en del svårigheter så är man på ”på god väg eller rent av redan har lyckats med att till stor del bemästra de felkällor som finns ... och om så verkligen är fallet kan man bara gratulera samt tacka och ta emot, och hoppas att metoden snart blir tillgänglig som en kommersiell tjänst” (s. 7ff).

Min inställning är mera kritisk. Jag anser att metoden - så prisvärd som den teoretiskt är - för nuet saknar de kvalifikationer som krävs av en pålit-

lig naturvetenskaplig metod. Problemet med murbruksdateringen är nämligen att man med påföljande provserier från ett och samma objekt (= byggnad eller del av en byggnad, murad under ett byggnadsskede) inte har ernått identiska eller ens närapå identiska resultat utan de varierar avsevärt från varandra. Dessutom kan dateringarna från ett objekt också i en och samma provserie variera avsevärt - dock inte alltid.

Ett exempel illustrerar vad jag menar. Hammarlands salkyrka - beskriven i Ålands Kyrkor 1 - försågs med ett smalare och lägre kor någon gång efter att långhuset hade byggts mellan 1300 och början av 1400-talet. Projektet Ålands Kyrkor har låtit ta fyra provserier av koret med målet att få det daterat. Givetvis har man försökt undvika lappningsbruket mm. Resultaten är publicerade och de ter sig som följer:

- 1100-1200-talen ("well before 1300"; Ringbom 1992, s. 147, 150),
- 1460-talet (tillsammans med dendrodateringar; Ringbom 1992, s. 30ff),
- 1300-talet (Ringbom 1994, s. 467),
- 1400-talets första årtionden (Ringbom & Remmer 1995, s. 66, 84, 92).

Viktigt är att notera att vid publice-

ringen av var och en av serierna har den presenterats som pålitlig och slutgiltig. Men vad händer om man tar en femte provserie eller flera. Kan man garantera att det inte blir resultat som avviker från de föregående?

Enligt min mening kan garantier inte ges eftersom försäkran av förespråkarna på metodens tillförlitlighet är inte ett vetenskapligt relevant argument - bevisligen har den inte fungerat (se ovan). Därför är metoden att datera med ¹⁴C-metoden av kalkbruk inte färdig för pålitlig datering av murade byggnader eller konstruktioner så välkommen som den än skulle vara.

Ur naturvetenskapligt synpunkt är saken metodologiskt entydig. Den viktigaste förutsättningen för en pålitlig metod är att resultaten av varandra påföljande provserier är likadana. Oförklarliga avvikelser får inte förekomma. Serierna från Hammarlands korbyggnad visar dock klart att så är fallet: varje provserie av kalkbruk visar resultat som markant avviker från tidigare serier. Dessutom är även variationen av resultaten vid olika prov inom en och samma provserie många gånger alarmerande stor.

Hammarlands korbyggnad är ett lärorikt exempel därför att hela fyra provserier har tagits men på samma sätt ter sig resultaten med bara två provserier från ett och samma objekt.

Dessutom bör man konstatera att likadana resultat av påföljande prov-

serier inte i och för sig garanterar deras pålitlighet eftersom det kan finnas systematiska felkällor i materialet. En del felkällor tycks vara inneboende i metoden av vilka Carlsson tog upp några. En del är antagligen hittills okända.

Vad borde göras?

Av de resultat som har ernåtts kan man tyvärr inte dra slutsatsen att metoden vore nästan färdig för användning. Det krävs ett långt och mödosamt arbete för att metoden - förhoppningsvis - blir duglig.

Viktigast är i mitt tycke att avstå från den kontrollmetod som hittills har använts. Man har nämligen kontrollerat kalkprovsdateringarna närmast med byggnadens stildateringar vilka dock är alltför vida och flexibla. Det är ju så att man genom naturvetenskaplig datering vill bort från de subjektiva stildateringarna. Om man nu använder stildateringen som kontrollant av en naturvetenskaplig metod så är det fråga om cirkelbevisning. Exemplet Hammarlands korbyggnad (se ovan) är givande. De äldsta kalkbruksdateringarna är från 1100-1200-talen och de yngsta från 1460-talet. Ändå har båda dateringarna - samt två emellan dem - kunnat bekräftas med byggnadens stildrag.

Det är därför som jag 1994 konstaterade att "*at the present stage, there is no need to date buildings whose age is debatable*" (Hiekkanen 1994A, s. 216;

se även Hiekkanen 199B, s. 442). Vad jag menade var att att man kommer inget vart om man använder den opålitliga kalkbruksdateringen för att datera en byggnad om vars datering det finns flera meningar. Jag menade absolut inte byggnader i allmänhet och med pålitliga dateringsmetoder såsom nyligen har gjorts gällande.¹

Enligt min mening borde man övergå till en självständig och pålitlig naturvetenskaplig metod mot vars resultat ¹⁴C-dateringar av kalkbruk kontrolleras. Som en sådan föreslog jag 1994 dendrokronologisk datering av virket som ligger inbakat i muren. I de fall där virket - förutom att det går att datera med dendrokronologisk metod - och muren omkring källkritiskt kan konstateras vara samtidig går det att ta prov av murbruket och jämföra dateringsresultatet med virkets datering. Vare sig kalkbruksprovets datering skiljer sig från dendrodateringens eller inte analyseras kalkbruksprovets för att möjligen få fram dess exakta konsistens. Genom en lång rad av experiment kommer man förhoppningsvis de felkällor som finns i murbruket på spåren. Därigenom får man kanske en pålitlig nyckel till metodens utveckling. Det är alltså fråga om ett slags analogi till ¹⁴C-metodens kalibrering med hjälp av dendrodatering - men ersätter den givetvis inte.

Vad är då korbyggnadens vid Hammarlands kyrka datering? Projektet Ålands Kyrkor har föredömligt låtit dendrodatera de remstycken, vil-

kas östända skjuter in i korets östvägg medan väständan ligger alldeles bredvid långhusets östvägg. De är alltså rimligen ursprungliga. Dendrodateringen gav vid handen att virket fälldes mot slutet av 1460-talet, vilket med stor sannolikhet alltså är korets datering.

Ålands bosättning - kontinuitet/diskontinuitet

Ronnie Carlsson tar också upp de olika åsikterna om kontinuiteten i bosättningen från järnålder till medeltid på Åland och summerar dem som följande:

1. Åland i det närmaste avfolkades efter vikingatiden (främsta företrädare Lars Hellberg),
2. Ålands bosättning var kontinuerlig och rik, kristnandet skedde tidigt, redan i början på 1000-talet (Mats Dreijer),
3. Åland hade "en idogt stretande befolkning utan alltför stora rikedomar samlade på hög", missionen kom först på 1200-talet "varvid gravläggningssättet först då ändrades till kristna begravingar intill de nyuppförda kyrkorna" (Carlsson 1997, s. 5). (Birgitta Roeck Hansen).

Carlsson ansluter sig till den tredje, som han anser vara den i alla avseenden enklaste lösningen. Det kan man faktiskt säga och jag håller med honom i att kristendomen kom till det

perifera Åland rätt sent. Också i övrigt skulle jag gärna instämma men saken är inte så enkel eftersom e silentio - argument inte räcker. Man frågar sig t.ex. var spåren av bosättningen på 1000-1100-talen är. Här gäller det inte bara gravar/gravfält, boplatser och föremålsfynd utan också element som ortnamn och runinskrifter. Även om det inte fanns platskontinuitet såsom gjorts gällande så borde man ju kunna hitta några arkeologiska spår av befolkningen som lämnade sina tidigare boplatser och gravfält från 400-900-talen. Förutom spridda och till dateringen mycket osäkra spår är 1000-1100-talen tomma på Åland - och även de här spåren kan tolkas ha lämnats av någon annan än den tidigare populationen.

Roeck Hansen (1991) gjorde i mitt tycke en bra insats med egna fältundersökningar men resultaten är magra såsom Eljas Orrman har påvisat (Orrman 1994, s. 679-684). Problemen bara hopar sig om man försöker tolka fyndlösheten som ett tecken på att bosättningen flyttade från de hävdvunna platserna annorstädes.

De starka kraven på att påvisa kontinuitet är inte Åland ensamt om. Med likadant resonemang och med samma resultat har man inom senaste åren försökt avvärja det österbottniska tomrummet (ca 800-1200). Det ligger i luften. Före världskriget och in på 1950-talet rådde paradigmet om folkvandringar, med vilka man tyckte sig kunna förklara en stor del av arkeologiska företeelser rörande större eller

mindre populationer. Sedan 1960-talet har situationen ändrat sig och folkvandringsparadigmets ensidighet har konstaterats. Mer och mer har man börjat se populationerna som stabila företeelser om inte boende på samma backe så åtminstone i närheten av den. Det är kvalitativt helt olika svar som således har kommit och det arkeologiska perspektivet har blivit vidare och rikare.

Man kan dock fråga sig om kontinuiteten faktiskt är den enda lösningen, den enda godtagbara lösningen. Litet tillspetsat ser det ut som att varje arkeolog med självrespekt bör föredra bosättningskontinuitet. Att använda ord som utflyttning, kolonisation, diskontinuitet mm. (utom som exempel på föråldrat syn- och talesätt) tycks vara mer eller mindre arkeologiskt no-no talk och (vetenskaps)politiskt okorrekt. Kanske ändras paradigmet en dag - inte givetvis tillbaka till folkvandringsparadigmet men till något mindre renlärt.

Termen 'den tidiga medeltiden'

Flera forskare använder termen 'den tidiga medeltiden' om tiden efter år 1000 och före år 1200 på Åland.

Användningen förbryllar mig eftersom ordet 'medeltiden' tyder ju på att Åland då skulle ha inträtt i historisk tid med skrivna dokument, kristendomen som härskande religion och kungamakten. Ändå finns inga skriftliga dokument rörande Åland före 1200-talets senare del och lika litet påvisbar är kristendomen, kungamakten och andra kriterier för termen "den tidiga medeltiden" (eller "medeltiden" i vidare mening). I själva verket kan man ju med välgående argument ifrågasätta hela bosättningsens existens (se ovan).

Man frågar sig, vad i sådana omständigheter innebörden är av termen 'den tidiga medeltiden'. Beskriver den något väsentligt om perioden 1000-1200 på Åland? Eller är det fråga om att termen i själva verket är tom och att man med ord som vapen försöker bekräfta något som man vill göra gällande, t.ex. bosättningskontinuiteten?

Markus Hiekkanen är docent i medeltidsarkeologi vid Åbo universitet och forskare vid Museiverkets byggnadshistoriska avdelning, Helsingfors.

Noter

I. Åsa Ringbom vid Kyrkoarkeologiska symposiet i Höör, april 1997

Litteratur

- Hellberg, L., 1987. *Ortnamnen och den svenska bosättningen på Åland*. Studier i nordisk filologi 68.
- Hiekkänen, M. 1994A. *The Stone Churches of the Medieval Diocese of Turku. A Systematic Classification and Chronology*. Suomen Muinaismuistoyhdistyksen Aikakauskirja - Finska Fornminnesföreningens Tidskrift 101.
- Hiekkänen, M. 1994B. *Stenkyrkorna i Åbo stift under medeltiden*. *Historisk Tidskrift för Finland* 1994.
- Hiekkänen, M. 1995. *Ålands medeltida kyrkor - en smal eller bred infallsvinkel*. *Historisk Tidskrift för Finland* 1995.
- Orrman, E., 1994. *Kulturgeografisk tolkning av Ålands bebyggelseutveckling under senare järnålder och medeltid*. (Recension av Birgitta Roeck Hansens doktorsavhandling). *Historisk Tidskrift för Finland* 1994.
- Ringbom, Å. 1992. *Early Christianization of the Åland Islands? A Conference on Medieval Archaeology in Europe 1992 at the University of York. Pre-printed Papers* 6.
- Ringbom, Å. 1993. *Naturvetenskapliga dateringsmetoder och Ålands kyrkor*. *Taidehistoriallisia tutkimuksia - Konsthistoriska studier* 14.
- Ringbom, Å. *Dateringen av Ålands kyrkor*. *Historisk Tidskrift för Finland* 1994.
- Ringbom, Å. & Remmer, C. 1995. *Hammarland och Eckerö. Ålands kyrkor I*.
- Roeck Hansen, B., 1991. *Township and Territory. A study of rural land use and settlement patterns in Åland c. A.D. 500-1550*. Acta Universitatis Stockholmiensis. Stockholm Studies in Human Geography 6.

Nordisk museifestival permanent i Stavanger

Inga Lundström & Gundula Adolfsson

Abstract

Nordic Museum Festival permanent in Stavanger

A museum festival, common to the Scandinavian countries, will be a permanent event in the city of Stavanger, Norway. Next festival will take place in 11-13 of May 1998. The theme of the coming festival is "Friends and Enemies".

Det är nu fyra år sedan den första museifestivalen ägde rum på Arkeologisk museum i Stavanger. Festivalen samlade drygt 200 deltagare från Norge, Sverige, Danmark och Finland. Över 40 museer och enskilda utställare tävlade med sammanlagt 50 bidrag. Intendent Jan Eric Sjöberg i Göteborg fick festivalens pris FENIX för bästa utställningsidé, för modellen Europa och tjuren. FENIX för bästa utställningsteknik gick till Länsmuseet Västernorrland i Härnösand. Efter festivalen bestämde vi i samråd med ju-

ryn, deltagarna och kollegorna i Stavanger att festivalen skulle äga rum vartannat år. Tanken var då att evenemanget skulle cirkulera i Norden. Helst skulle det vinnande landet arrangera nästa festival, detta för att framhäva festivalens nordiska karaktär. Många uttalade intresse för att överta värdskapet, bl a Arbetets museum i Norrköping och återigen Arkeologisk museum i Stavanger. Den gången bestämde vi oss för Norrköping, trogna vår idé om festivalen som ett nordiskt arrangemang. Det blev

emellertid inte så. Försöken att få till stånd en godtagbar finansiering misslyckades. Efter ett tag tvingades vi inse att intresset för festivalen hos de svenska anslagsbeviljande institutionerna inte var stort nog. Planerna fick läggas på is. Ända till dess att det kom en förfrågan från Stavanger igen. Kunde vi inte tänka oss en permanent plats för Nordisk museifestival i alla fall? Till en början hade vi lite svårt att släppa idén om en turnerande festival i de nordiska länderna. Men när allt kom omkring visade sig denna svår genomförbar. Ingen av oss hade heller möjlighet att arbeta med finansiering och sponsring på heltid. Att placera festivalen i Stavanger skulle garantera Nordisk museifestival en existens för all tid framöver. Arkeologisk museum i Stavanger är ett av Nordeuropas mest framgångsrika museer. Modern i såväl arkitektonisk som förmedlingsmässig bemärkelse. Med en bra fungerande infrastruktur och en kompetent personal. Härifrån har det kommit en del revolutionerande utställningsidéer som tex Museoteket, idag studieobjekt för nordiskt och utomnordiskt museifolk, kort sagt ett museum som har framtiden för sig. Värdskapet för festivalen i maj 1993 genomförde museet på ett effektivt och professionellt sätt. En bättre plats, en bättre värd för den framtida festivalen skulle vi knappast kunna hitta.

Dessutom: det ligger en styrka i att permanenta festivalen såsom vi nu väljer att göra. En permanent värd har mycket goda möjligheter att verka för en långsiktig planering, både för festi-

valen och för ett utökat deltagande. En permanent värd kan vidare hålla kontakten med museer och kulturinstitutioner i Norden på ett helt annat sätt än en tillfällig arrangör. Detta kommer att gagna en systematisk experiment- och förnyelseverksamhet i museivärlden och därmed festivalens intention. Det är därför med glädje vi ser fram emot den andra festivalen och många kommande på Arkeologisk museum i Stavanger. Sverige har Riksutställningar, Danmark har Museumshöjskolen, Norge kommer nu att få Nordisk museumsfestival.

Festival är en festival är en festival.

Redan före den första festivalen skrev vi att museernas utställningsverksamhet saknar utvecklings- och experimentmöjligheter. Ingenting har ändrats sedan dess. Utställningar diskuteras på konferenser, debatter och seminarier. Men det praktiska arbetet, experiment med nya innehåll och integrationen av innehåll och teknik är eftersatt. Liksom förra gången vill Nordisk museifestival vara ett forum för det praktiska utställningsarbetet och en slutlig test för hur en utställningsmodell uppfattas. Festivalen skall bidra till:

- att inspirera till att omsätta utställningsidéer till utställning
- att öka lusten att experimentera med nya former och nya innehåll
- att höja kompetensen och

professionaliteten i utställning
sarbete

- att öppna kontaktvägar mellan museer och enskilda producenter
- att göra museiutställningen till ett mera dynamiskt medium

Den andra Nordiska museifestivalen vid Arkeologisk museum kommer att äga rum den 11-13 maj 1998. Det mesta av det förra arrangemanget har vi - i samråd med museet - bibehållit. Det blir således en festivalutställning med deltagarnas modeller och en prisutdelning. Nytt för denna gång är seminarierna i anslutning till festivalutställningen. Programmet kommer att se ut på följande sätt:

Första festivaldagen bygger de tävlande upp sina modeller till den gemensamma utställningen. Information om eventuell begränsning av modellernas storlek liksom om övriga villkor för deltagande utgår någon gång i höst. Men detta kan sägas redan nu: varje tävlande bidrag (tredimensionellt) åtföljs av en verbal förklaring och foton av modellen. Texten och fotona skall vara museet tillhanda en viss tid före festivalen. Detta för att underlätta juryns arbete.

Andra festivaldagen inleds med en genomgång av modellerna i grupper, där även medlemmarna av den nordiska juryn deltar. Parallellt med denna arrangeras seminarier med anknytning till festivalämnet och med beaktande av de utställningsformer och exponeringstekniker som tillämpas i

festivalbidragen. Med seminarierna går vi många tidigare festivaldeltagares önskemål till mötes. Viktigt är emellertid att de har anknytning till modellerna och utställningen samt att tävlingen förblir det dominanta inslaget i festivalen. I seminarierna får deltagarna tillfälle till en mera analytisk diskussion om utställningsämnen, iscensättning och trender i Norden. Detta blir en dag med ett späckat arbetspensum, inte minst för juryn.

Tredje dagen är själva festivaldagen. Den inleds med en gästföreläsning. Därefter delar juryn ut FENIX i två prisklasser: en för bästa utställningsidé och en för bästa utställningsteknik. Därutöver delas det ut ett antal diplom för att utmärka speciellt innovativa exponeringar. Att fågel Fenix ha fått stå modell för vårt festivalpris är ingen slump. Den symboliserar det nya som uppstår ur askan, ur traditionerna. FENIX är en bronstatyett gjord av konstnären Britt Marie Jern i Göteborg.

Den första festivalen hade som tema ATT GÅ ÖVER GRÄNSER. Festivaltemat eller mottot denna gång är: VÄNNER OCH FIENDER. Ämnet ger fritt spelrum till tolkning av både historiska och aktuella samhällsfrågor, motsättning man-kvinna, nordbo-Invandrare, makthavare-folk, arbete-arbetslöshet. Det står deltagarna fritt att tävla med ett bidrag till festivaltemat eller i "obunden klass", dvs med fritt valt tema. Detta kommer inte heller att inverka på möjligheterna att vinna en FENIX. Vi tycker

emellertid att den gemensamma festivalutställningen kan bli ganska spännande med tematiska bidrag. Inte minst är det en god övning för de tävlande att tillverka modeller till ett bestämt ämne. Det är ju så det går till i praktiken vid museerna.

När vi nu kommer att få en permanent museifestival i Norden hoppas vi att den blir en integrerad del i den museala verksamheten, ett återkommande arrangemang där museer och enskilda utställare kan testa sina idéer och experimentera med nya. I denna bemärkelse förenar festivalen både kontinuitet och mobilitet. Allt detta för att utställningen som medium inte skall halka efter i den annars så expansiva och accelererande medieutvecklingen. När vi 1993 förannonserade den första museifestivalen i de nord-

iska museitidskrifterna skrev vi att idéer har sin egen dynamik, att festivalen i framtiden kommer att leva sitt eget liv. Så har det redan blivit. Arkeologisk museum i Stavanger har nu gett oss och alla intresserade deltagare möjlighet att placera ett nytt nordiskt projekt på den museala kartan och att börja ett inspirerande samarbete i Norden med förnyelse och skapande i centrum. Så låt gärna redan nu tankarna kretsa kring VÄNNER OCH FIENDER.

Inga Lundström är 1:e antikvarie vid Statens Historiska Museum, Stockholm. - Gundula Adolffsson är journalist på Sveriges Radio, Stockholm.



VENNER OG FIENDER
er tema for Nordisk Museumsfestival
11.-13. mai 1998
på Arkeologisk museum i Stavanger

Tematet gir fritt spillerom til tolkning av både historiske og aktuelle samfunnsprospørsmål. For eksempel: mann-kvinne, nordbo-innvandrer, makt-havere-folker, arbeidstaker-arbeidsløs. Festivalen inviterer museene i Norden og enkeltstående interesserte produsenter, kulturarbeidere, formgivere etc. til å delta med et konkurransebidrag.

Foreløpig påmelding ønskes innen 1. oktober 1997.

For videre informasjon kontakt:
Arkeologisk museum i Stavanger ved Oddveig Foldøy,
PB 478, N-4001 Stavanger, telf. 47-51846000
Inga Lundström, Statens historiska museum,
PB 5405, S-11484 Stockholm, telf. 46-8-7839037, priv. 6417536

NORDISK MUSEUMSFESTIVAL - STAVANGER 1998

Anvisningar för författare i META

Manus till META insändes i papperskopia samt på diskett. Disketten skall vara av formatet 3,5 tum. Eftersom META-redaktionen uteslutande använder Macintosh-datorer, är det underlättande för redaktionsarbetet om insända disketter är formaterade för detta system. META-redaktionen har emellertid även möjlighet av konvertera disketter formaterade enligt MS-DOS-systemet. Texten bör då vara sparad som en ren ASCII-fil eller i programmet Word for Windows. Den insända texten skall vara i tryckfärdigt skick. Korrektur till författarna utlämnas normalt sett inte.

Referenssystem. Hänvisningar göres i texten med angivande av författarnamn, tryckår och sida, enligt exemplet: (Jönsson 1902, s 45ff). Undvik om möjligt längre noter. Om dylika finnes placeras de efter texten under rubriken **Noter**. Under rubriken **Litteratur** samlas alla verk, som citerats i texten, med angivande av författarnamn, tryckår, verkets namn, eventuell skriftserie eller för uppsatser aktuell årsbok eller samlingsvolym enligt exemplen

- Stenholm, L. 1986. Önnerup - en skånsk by mellan två revolutioner. *Medeltiden och arkeologin, festskrift till Erik Cinthio*. Lund studies in medieval archaeology 1.
- Styffe, C.G. 1911. *Skandinavien under unionstiden*.

Abstract. Varje artikel skall vara försedd med ett kort abstract med titel på engelska. Detta bör vara på max 15 rader.

Faktaruta. Till varje text bifogas av författaren en uppgift om dennes nuvarande sysselsättning, t.ex doktorand vid arkeologisk institution eller antikvarie vid museum.

Illustrationer (fotografier och svartvita ritningar eller teckningar) till texten skall vara av hög kvalitet och bör helst vara anpassade till en trycksida i META-format. Skicka gärna originalmaterial i högst A3-format eftersom redaktionen har möjlighet att göra copy-proof och digitaliserade bilder. Det går även att skicka digitaliserade bilder direkt på diskett i Pict-Tiff-eller EPS-format. Alla illustrationer skall vara försedda med figurnumrering. Till dessa bifogas även en förteckning över aktuella figurtexter samt anvisning om var i texten figurerna skall placeras.

Anders Andrén

**I Platons skugga - intryck av den efter-
antika arkeologin i Grekland**

Mats Roslund

**På drift i tid och rum? Om
informationspotentialen i komposita
dokumentationsmaterial**

Markus Hiekkanen

**Några ord om 14C-datering av mur-
bruk samt om bosättningskontinuitet
på Åland**

**Inga Lundström &
Gundula Adolfsson**

**Nordisk museifestival permanent i
Stavanger**