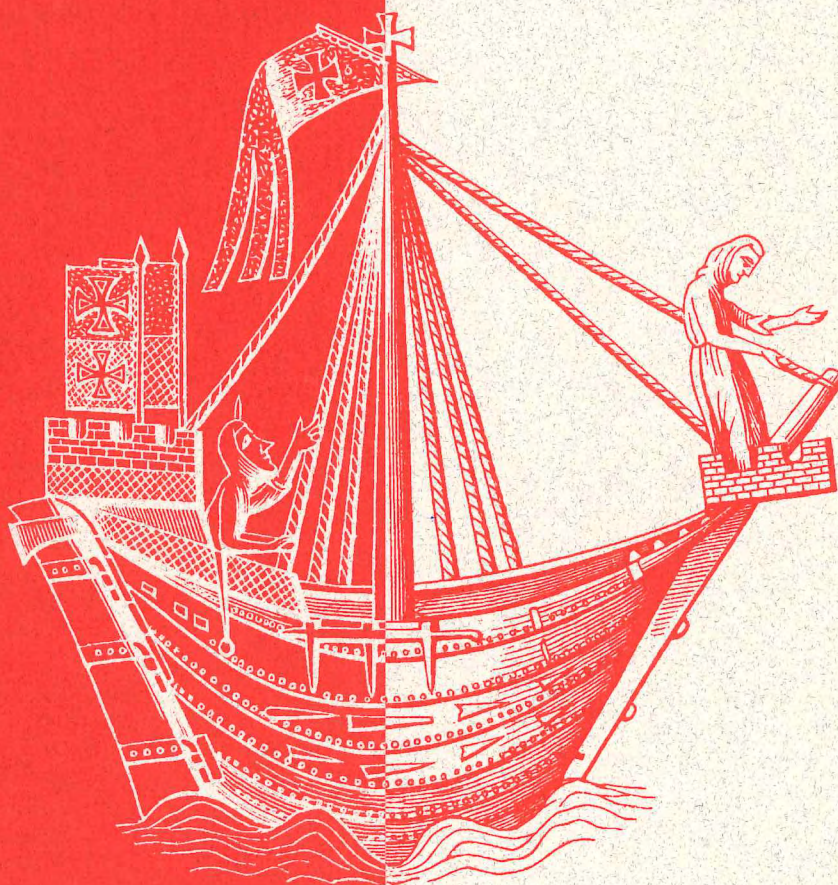


META

medeltidsarkeologisk tidskrift



NR 2 1999

META

medeltidsarkeologisk tidskrift

Arkeologiska institutionen, Sandgatan 1,
S-223 50 Lund.

Tel: 046-2227940. Fax: 046-2224214.

E-mail: Lars.Ersgard@ark.lu.se

META har som syfte att spegla aktuell forskning och debatt inom medeltids- och historisk arkeologi i Skandinavien. META ges ut som medlemstidning av Medeltidsarkeologiska föreningen och kommer ut med fyra nummer per år. Medlemskap i föreningen erhålles genom att medlemsavgiften (för år 1999 kr 150:-) insättes på postgironummer 45 32 11-5.

META:s styrelse/redaktion: Gunhild Eriksdotter, Lars Ersgård, Anders Jonasson, Kristina Josefsson, Mats Mogren, Mats Roslund, Joakim Thomasson.

Tryckt med bidrag från Humanistisk-samhällsvetenskapliga forskningsrådet

Grafisk form: Eric Runestam

Tryck: KFS i Lund AB

ISSN 0348-7903

INNEHÅLL 1999:2

- 1 Redaktionellt
- 3 *Hanne Wagnkilde*
Slaviske trækk i bornholmske grave fra tiden omkring kristendommens indførelse. En oversigt over gravpladser og skattefund fra 1000-tallet på Bornholm.
- 21 *Dominic Ingemark*
Kontrafaktisk arkeologi – Alternativa förflutna som analytiskt instrument för arkeologisk tolkning
- 34 *Carola Jörmyr*
Ystad och byggnadsvården – en studie i behandlingen av byggnadsarkeologiskt källmaterial under 1900-talet
- 49 *Georg Haggrén*
Två perspektiv på den materiella kulturen på slott och sätesgårdar under den äldre vasatiden

META:s omslagsbild: Medeltida skeppsbild. Hans Hildebrand: Sveriges Medeltid II.

Redaktionellt

META har numera som redaktionell policy att i en väl avvägd blandning publicera dels artiklar, som belyser ett gemensamt tema, dels artiklar som inte gör det, dvs som snarare speglar en mångfald inom ämnesområdet medeltidsarkeologi och historisk arkeologi. Föreliggande nummer av META kan utan överdrift kunna sägas vara ett exempel på det sistnämnda. De fyra artiklar, som utgör innehållet i detta nummer av META, är sålunda mycket olika vad gäller ämnesval och teoretisk infallsvinkel. Att här i en redaktionell inledning försöka kommentera dem skulle kunna liknas vid en något vindlande färd mellan olika kontraster, en färd som delvis går över Östersjön.

Hanne Wagnkilde behandlar i sin artikel materiell kultur från 1000-talets Bornholm, närmare bestämt grav- och skattfynden, och försöker med hjälp av dessa att belysa frågor kring kristnande och kulturella kontakter. Om materiell kultur i en annan del av Östersjöområdet skriver Georg Haggrén från Åbo men om materiell kultur från en betydligt senare epok. I en jämförande studie av såväl arkeologiska fyndmaterial som bevarade räkenskaper från slott och sätesgårdar i 1500-talets Finland vill denne visa hur olika bilder de bägge källmaterialen ger av det liv den sociala eliten levde under denna tid. Konklusionen är givetvis att vi måste förena historia och arkeologi för att komma denna verklighet närmare.

Från Finland beger vi oss åter över Östersjön till den lilla staden Ystad på Skånes sydkust med sitt rika bestånd av tegel- och korsvirkesarkitektur från senmedeltid och början av nyare tid. Carola Jörmyr studerar i sitt bidrag hur staden under 1900-talet hanterat sina äldsta byggnader. Ystad framstår här som ett av de bästa exemplen på föredömlig byggnadsvård under den moderna samhällsepoken i Sverige. Trots detta är den centrala problematiken kring restaurering och byggnadsarkeologisk dokumentation ständigt aktuell, också i Ystad. En framgångsrik restaurering är inte alltid gynnsam för byggnaden som ett arkeologiskt källmaterial och av någon anledning tycks byggnadsarkeologen alltid hamna på efterkälken gentemot restaureringsarkitekten. Uppenbarligen har byggnadsarkeologin hittills inte lyckats visa sig tillräckligt angelägen i vården av vårt äldsta byggnadsbestånd.

Behandlade Carola Jörmyr ett mycket konkret arkeologiskt källmaterial tar Dominic Ingemark i sin artikel upp en arkeologi utan egentligt källmaterial. Hans ämne är sk kontrafaktisk arkeologi, dvs en arkeologi som ställer frågan: hur hade historien sett ut om inte en viss händelse ägt rum? Ingemarks exempel med

ett alternativt religionsskifte kring år 1000 är onekligen tankeväckande och sannolikt borde det kontrafaktiska perspektivet, rätt använt, kunna vara en mycket effektiv ingrediens i en förnyelse av diskussionen kring fenomen som kristnande, urbanisering, riksbildning etc.

Därmed överlämnar redaktionen detta nummer av META till läsarna och bifogar dessutom en kontrafaktisk undran: vad hade hänt med svensk medeltidsarkeologi om man inte hade startat META 1979?

META-redaktionen i Lund

Erik Cinthios forskningsfond

Erik Cinthios forskningsfond instiftades 1989 och har som syfte att lämna bidrag till avhandlingsarbeten i medeltidsarkeologi vid Lunds universitet. Fonden förvaltas av Medeltidsarkeologiska föreningen. En särskild stipendienämnd beslutar om fördelningen av bidragen. Dess ledamöter utgöres av professorn i medeltidsarkeologi, en representant för Medeltidsarkeologiska föreningens styrelse samt en representant för doktoranderna i medeltidsarkeologi.

Medeltidsarkeologiska föreningens styrelse har beslutat att under 1999 utlysa ett stipendium om **5000 kronor**.

Ansökan med motivering sändes till adress: **Medeltidsarkeologiska föreningen, Sandgatan 1, 223 50 Lund**. Ansökan skall innehålla en kortfattad beskrivning av det aktuella avhandlingsprojektet, en kostnadsberäkning för detta, samt en tydlig angivelse av ändamålet med den sökta summan. Ansökan skall vara styrelsen tillhanda senast **30 oktober 1999**.

Med avhandlingar i Medeltidsarkeologi avses större vetenskapliga verk i ämnet, inte endast doktorsavhandlingar. Vid utdelandet av stipendier ur Erik Cinthios forskningsfond kommer dock stipendienämnden att prioritera sistnämnda arbeten.

Medeltidsarkeologiska föreningens styrelse

Slaviske træk i bornholmske grave fra tiden omkring kristendommens indførelse.

En oversigt over gravpladser og skattefund fra 1000tallet
på Bornholm.¹

Hanne Wagnkilde.

Abstract.

Slavonic traits in the graves of Bornholm from the period of the introduction of Christianity.

Recent finds from the period of the introduction of Christianity to Bornholm from cemeteries with gravegoods of Slavonic origin or inspiration have brought back into focus the character of communications with Slavs in the Baltic Sea area. In this article two recently excavated inhumation cemeteries from the parish of Åker are presented. The reexamined cemetery near Munkegård in the parish of Poulsker is also included in the study. Coins in graves date the cemeteries firmly to the 11th century. The graves in these cemeteries differ from other early Christian graves in Denmark (within today's borders) because they include gravegoods, albeit of apparent amuletic character. The presence of gravegoods in Christian graves seems to be a phenomenon of the Baltic Sea region. The Slavonic gravegoods include so-called 'vendian knivesheatmountings' and tempelrings, 'Schläfenringe' in German, as well as ceramic vessels inspired by Slavonic pottery. The graves also regularly contain iron knives without sheath-mounts, whetstones of Norwegian origin, brooches, beads, and coins. Since the cemeteries do not incorporate churches, their location is considered in relation to contemporary settlements. The cemeteries are then seen as evidence of early 'administrative zones' before later parishes were established.²

Indledning

Arkæologiske vidnesbyrd om direkte slaviske forbindelser til Bornholm i tidlig middelalder har hidtil kun været kendt gennem fund af slaviske smykker, der endog var temmelig itu-

klippede, i skattefund fra 1000-tallet.³ Den "traditionelle" tolkning af skattefundene har sat sølvskattene i forbindelse med sammenstød med venderne.

Med de seneste års markre-

cognosceringer, foretaget af flittige, bornholmske amatørarkæologer, der arbejder med metaldetektorer, er det kendte antal bopladser, især identificeret via fund af "Østersøkeramik" fra tidlig middelalder (1000-1200), øget til ca. 300.⁴ Foruden fund af nye skatte på bopladserne har detektorcognosceringerne tillige indbragt en række nye slaviske fund som knivskedebeslag og "Schläfenringe" som kan inddrages i diskussionerne om slaviske forbindelser og påvirkninger i tidlig middelalder. Da disse bopladser og skattefund supplerer gravfundene, og således kan indgå i tolkninger af samfundsstrukturen, er de summarisk præsenteret nedenfor. Endvidere opsummeres indledningsvis de skriftlige kilder med direkte henvisninger til slaviske "kontakter" til Bornholm. Spørgsmålet om kristningen af bornholmerne behandles ligeledes ud fra gravpladserne samt den altovervejende skriftlige kilde – Adam af Bremens kirkehistorie.

Skriftlige kilder

Med hensyn til de skriftlige kilder, findes kun ringe vidnesbyrd om fredeligsameksistens eller sammenstød bornholmere og slaver imellem. En sagetekst, som man selvfølgelig må tage alle mulige forbehold overfor, er Knytlingesagaen, der er en del af Jomsvikingerne saga og nedskrevet ca. 1260-70.⁵

Her erfarer man, hvorledes Eigil, der er kongens foged på Bornholm, bliver halshugget af kongen, Knud

den Hellige, fordi han frasiger sig kristendommen ved at nægte at skrifte om sørøverier mod venderne i Østersøen. Sørøverierne havde endog givet den formastelige navnet "Blodeigil", da han ifølge legenden under et slag drikker vand fra bunden af et hærget, fjendtligt skib. Sørøverierne har angiveligt fundet sted i 1080'erne og altså samtidig med, at netop mange skatte gemmes i jorden på Bornholm, og samtidig med de her undersøgte gravpladser.

Herefter hører man først om sammenstød mellem slaverne og Bornholms befolkning, da fyrst Jaromar af Rügen på anfordring af ærkebispens i Lund, Jakob Erlandsen, som han er i ledtog med, brænder borgen Lilleborg af. Dette sker under kongen Christoffer I i 1259.

Det har været naturligt at gennemgå de bornholmske stednavne med henblik på at erkende slaviske stednavne som vidnesbyrd om slavisk indvandring og bosættelse og videretolkning af en fredelig sameksistens slaver og bornholmere imellem. Slaviske stednavne kendes bl.a. fra Østersøen Lolland, men har ikke kunnet dokumenteres på Bornholm.

1000-tallets bopladser og skattefund

Igennem det sidste årti er mange skattefund erkendt takket være de ambitiøse bornholmske amatørarkæologer, der arbejder med detektorer i nært samarbejde med Bornholms Mu-

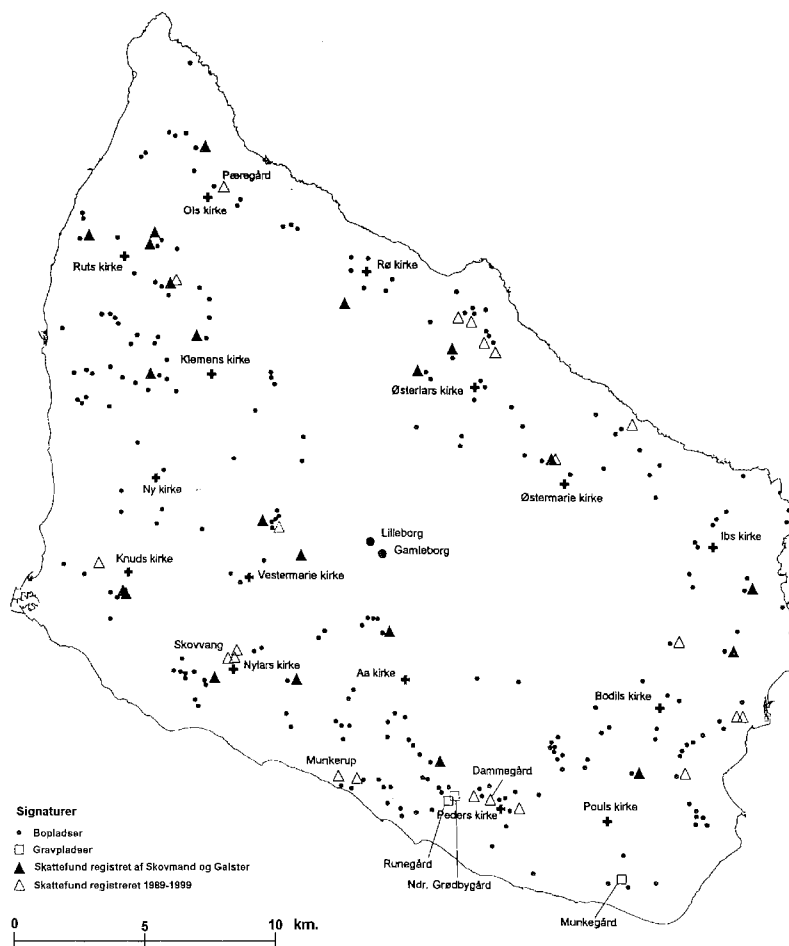


Fig. 1. Kort over Bornholm med angivelse af bopladser fra 1000-1200 erkendt ved recognosceringer. Skattefund registreret af Skovmand (1942) og Galster (1980) samt af Bornholms Museum (1989-1999). Gravpladserne på Sydbornholm fra 1000-tallet er ligeledes markerede. Lokalteter nævnt i teksten er angivet. Kortet er sammentegnet på grundlag af kort udarbejdet af Finn Ole Nielsen (1995), Georg Galster (1980) og Hanne Wagnkilde (1999).

seum. Til dato kendes 456 stedfæstede sølvskatte fra vikingetid og tidlig middelalder og heraf er 227 nye skatte tilvejebragt de sidste 10 år (fig. 1). I skattene optræder, som det også er tilfældet i Sydsverige, sølvsmykkefragmenter af slavisk herkomst bl.a. fragmenter af "Kaptorgen" (amuletdå-

ser), "Schläfenringe", fiskeformede hægter og perler fra øretinge af "Tempelhofstype" navngivet efter et polsk fund.⁷ Ud over smykkefragmenterne indeholder skattene sølv-barrer og mønter fra Tyskland, England, Danmark og Kalifatet, som det også er tilfældet langs de øvrige Østersøkyster.

Skattefundene og bopladserne, der er erkendt gennem overfladerecognosceringer afspejler bebyggelsesmønsteret i sen vikingetid og tidlig middelalder. Bebyggelsen udgøres af enkeltgårde i rækker, da ingen landsbyer er erkendt.⁸ Indtil fornyligt har man antaget, at bebyggelsen lå fjernt fra kysten for at beboerne kunne være i fred for fjendtlige vendere, der hærgede kysterne. Nye fund af bopladser, bl.a. ved Munkerup i Åker sogn, hvor en skat endog var nedgravet blot få hundrede meter fra Bornholms sydkyst, kuldkaster denne traditionelle tolkning.⁹ Østerlars sogn er indenfor et begrænset område erkendt flere gårde med sølvskatte, der også tidligere har været tolket som offer for vendetogter og altså underlagt katastrofeteorien. Bebyggelsesmønsteret og skattefundene bør som følge af de mange nye fund, på ny tages op til revision, og sandsynligvis må vil venderne komme til at fremstå mindre grusomme.

Analysen af gotlandske skattefund og deponeringsammenhænge i sen vikingetid og tidlig middelalder har affødt nye og mere nyancerede teorier.¹⁰ En tolkning er således, at skattene slet og ret kan være værdidepoter. Det vil dog føre for vidt her at diskutere skattefundsproblematikken i enkeltheder, men det besynderlige i, at ingen afhenter disse skatte, skal nævnes.

Gårdkirketeori

Skatte er flere gange påtruffet i nærheden af kirker og kan derfor tillægges rige bønder, om end andre skattefund er gjort fjernt fra de nuværende kirker.¹¹ Muligvis er her tale om at storbønder har oprettet, bekostet og drevet kirkerne. Med disse kirkenære fund nærmer vi os de tidlige kristne gravpladser i Grødby på Sydbornholm.

At 1000-tallets gårde er tilknyttet kirkerne på Bornholm er erfaret ved overflyvning af området nord for Peders Kirke på Sydbornholm, hvor hustomter i tørre somre fremstår tydeligt p.g.a. den sandede undergrund. Kun ved Peders kirke er gårdenes hegn erkendt. I 1994 blev en velbevaret gårdstomt med en dirhemskat samt en thorshammer undersøgt ved Dammegård i Pedersker, og i 1996-1997 udgravedes en gårdstomt med en sølvskat bestående af itubrudte sølvmykker, sølvbarrer samt tyske, engelske, danske og få arabiske mønter ved St. Gadegård, der ligeledes knytter sig til Peders Kirke. Det er nærliggende at sætte disse gårde i forbindelse med det tidligste kirkebyggeri. Dog kendes ingen spor efter trækirker på Bornholm og ligesom mange af de bornholmske stenkirker, er Peders Kirke opført i anden halvdel af 1100-tallet.

Gårdkirketeorien er i Danmark kraftigt underbygget af det kendte kirkefund fra Lisbjerg i Jylland nær Århus.¹² Lisbjerg Kirke, der er kendt for sit tidlige romanske, gyldne alter, er

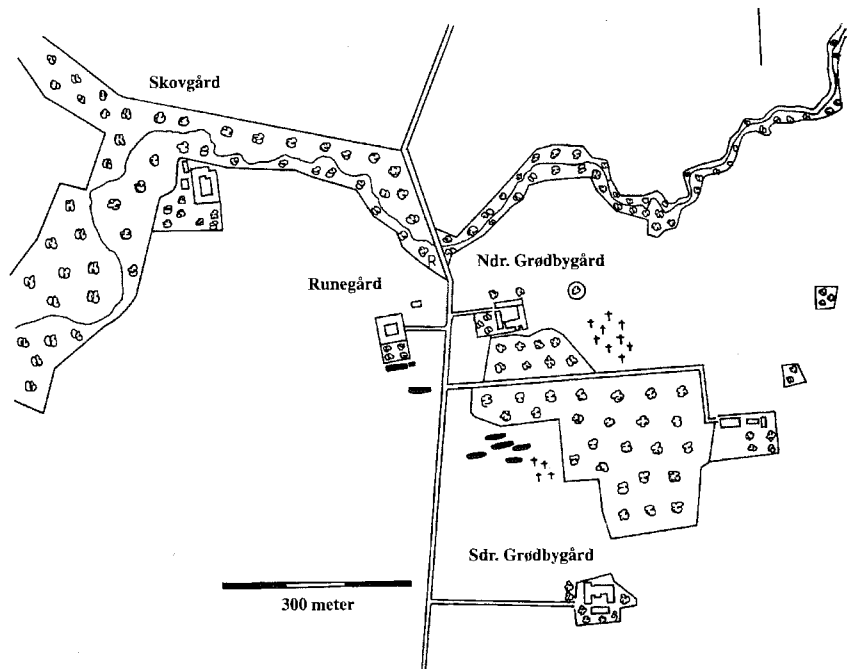


Fig. 2. Beliggenheden af 1000tallets grav- og bopladser i Grødby. Kort efter Margrethe Watt (1988).

omgivet af vikingetidens gårde og hegn, som det ses ved Dammegård. Hertil kommer, at udgravninger inde i Lisbjerg kirke har frembragt tomten af en lille trækirke med pudsede og bemalede, vidjeflettede vægge. Herunder er igen iagttaget store stolpehuller, der formentlig har udgjort en stormandsgård i vikingetiden. Dette eksempel er dog fjernt fra Bornholm.

Gravpladser fra 1000tallet i Grødby

Grødby i Åker sogn på Sydbornholm mellem Grødby Å og Øle Å har siden forrige århundrede været kendt for sine mange fortidsminder.¹³

Amtmand Emil Vedel og hans trofaste hjælper lærer Jørgensen, der også er stifter af Bornholms Museum, udgravede i slutningen af forrige århundrede grave fra mange forskellige oldtidsperioder her. I vor tid er systematiske udgravninger i Grødby gennemført siden slutningen af 1970'erne. Siden 1986 er to gravpladser fra 1000tallet undersøgt (fig. 2).¹⁴ De kom ganske overraskende til veje, under opsporing af bondestenalderens bopladser.

Den største gravplads omfattede 515 øst-vest-orienterede grave med 535 gravlagte. Det mindste gravfelt lå få hundrede meter syd herfor og opviste ligeledes gravgaver. En enkelt mønt herfra er slået af Otto Adelheid,

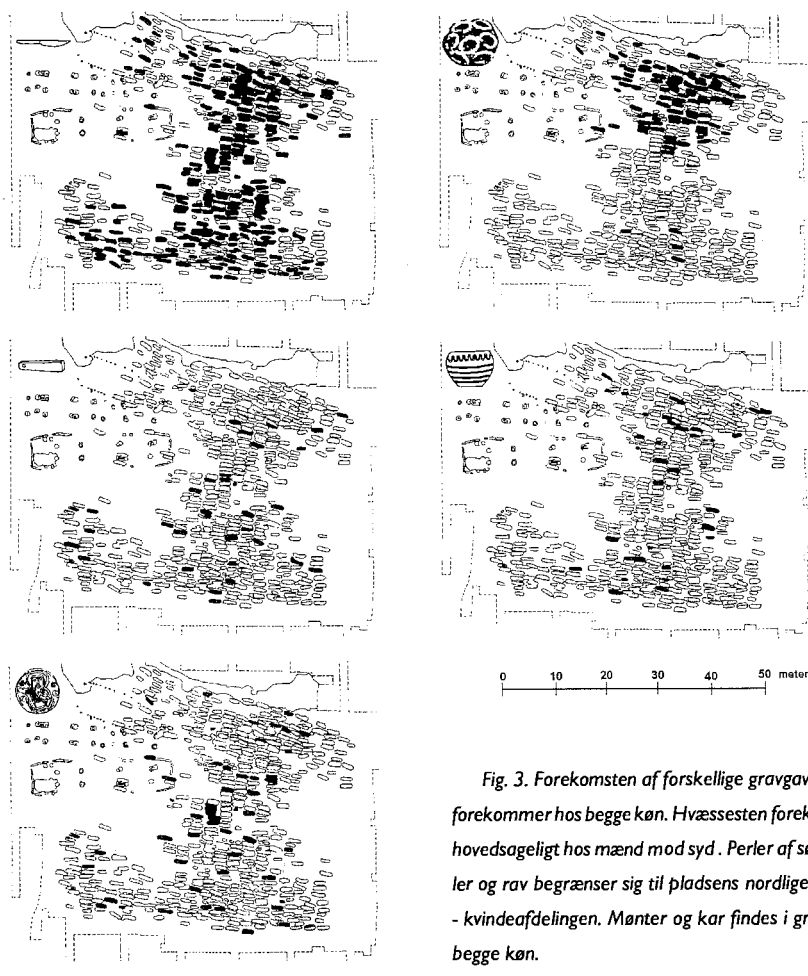


Fig. 3. Forekomsten af forskellige gravgaver. Kniv forekommer hos begge køn. Hvæssesten forekommer hovedsageligt hos mænd mod syd. Perler af sølv, glas, ler og rav begrænser sig til pladsens nordlige halvdel - kvindeafdelingen. Mønter og kar findes i grave hos begge køn.

og daterer den lille gravplads med 27 grave til perioden 991-1040. Den lille gravplads er således ældst og forløberen for den store og velarrangerede gravplads. Gravene på den større gravplads er ifølge mønter dateret til 1000-tallet.¹⁵ Ingen af gravpladserne er omgivet af hegn. Med stor iver er stolpehuller som bevis for en kirke eftersøgt i området, men uden held.

Adam af Bremen kundgør i sit kirke-

historiske skrift, at kirkebyggeriet tager sin begyndelse i denne periode. Samtidig var bispem Eginus missionær på Bornholm, og ifølge Adam af Bremen en meget from mand. Betøningen af Eginos fromhed henviser til uoverensstemmelser mellem den tyske og engelske kirke. Før Eginus forsøgte Henrik, der tidligere havde været bisp på Orkneyøerne, men siden blev hentet til bispesædet i Lund, at kristne bornholmerne, hvilket mislykkedes. I

modsatning til den fromme Eginio, beskrives Henrik af Adam af Bremen, som en "ukristelig" bisp, idet han åd og drak så meget, at han sluttelig sprak. Henrik var i modsætning til Eginio tilhænger af den engelske kirke.

Gravgavernes fordeling angiver, at gravpladsen er opdelt ifølge køn (fig. 3). Kvinder ligger mod nord, og mænd ligger på gravpladsens sydlige del. Kønsopdeling er almindelig på den tidlige kristne tids kirkegårde i Sydskandinavien, og opdelingen understøttes på Bornholm af antropologiske kønsbestemmelser.¹⁶ P.g.a. skeletternes dårlige bevaringstilstand, har kun kranierne kunnet underkastes en antropologisk undersøgelse.¹⁷

Kønsangivelse ifølge gravgaver er foretaget ud fra antagelsen af, at perler, spænder og "toiletsæt" findes i kvindegrave, mens mandsgrave indeholder hvæssesten. Knive forekommer hos begge køn, men kombination af hvæssesten og kniv ses hovedsageligt på gravpladsens sydlige halvdel – i mandsafdelingen. Af andre gravgaver kan nævnes en lille jernhammer, en segl, en fiskekrog samt en lædertut med mønter, hvortil en lille skat af brudsølv. Hovedreglen er dog, at der kun findes en mønt, oftest kun en halv eller kvart mønt i gravene.

Fig. 4 er eksempler på henholdsvis mands og kvindegrave. De gravlagte er med få undtagelser lagt i kister. Hyppigst en rektangulær kiste med udragende langsider og sammenholdt af op til 22 jernnagler. Lignende kister ses dog også uden jernnagler. Trug-

formede kister, lavet af en udhulet træstamme, og med fint udspærrede håndtag i gavlene, er også almindelige. I et enkelt tilfælde er en bådside anvendt som kistedel eller ligdække, som det også kendes fra Lund.

Gravgaver af slavisk herkomst eller inspiration

11 Knivskedebeslag af bronze og forsynet med ornamentik i form af opdrevne punktrækker - de såkaldte vendiske knivskedebeslag - stammer fra den store gravplads i Grødby. 5 Skedebeslag er flygelformede (Knorrstype III), og et beslag er kvadratisk og med blikrand på skedens kanter.¹⁸ Det kvadratiske beslag har ornamentik i form af et kors. Skønt det drejer sig om simpel ornamentik, er korset det eneste symbol på gravpladsen, der kan angive de gravlagtes religiøse tilhørsforhold. De øvrige 5 skedebeslag er simple kvadratiske eller rektangulære beslag (fig. 5). I gravene med skedebeslag ses hyppigst, at den tilhørende kniv er forsynet med sølvtrådsbevikling på skaftet, og disse fornemme knive findes ofte i grave med mønter, kar og perler. Beslagene hører ligeledes til de længste knive, der forekommer hos såvel mænd som kvinder. Skønt gravene med bronzebeslåede knivskeder kan synes rigere end de øvrige grave, skal det understreges, at gravgaverne ikke bør anses for statusangivende, men snarere er amuletter.

Tidligere var "slaviske knivskedebeslag" sjældne fund i Danmark,¹⁹

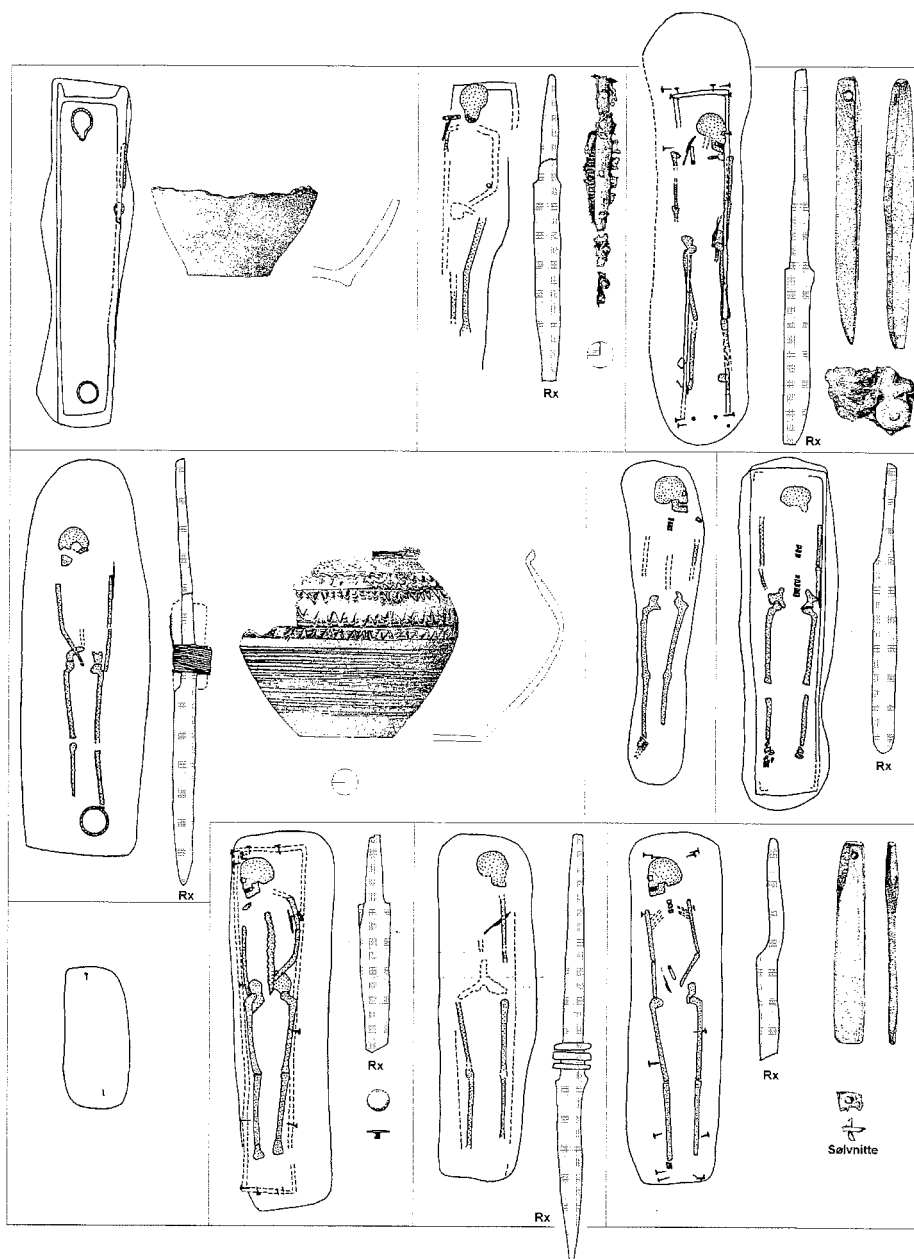
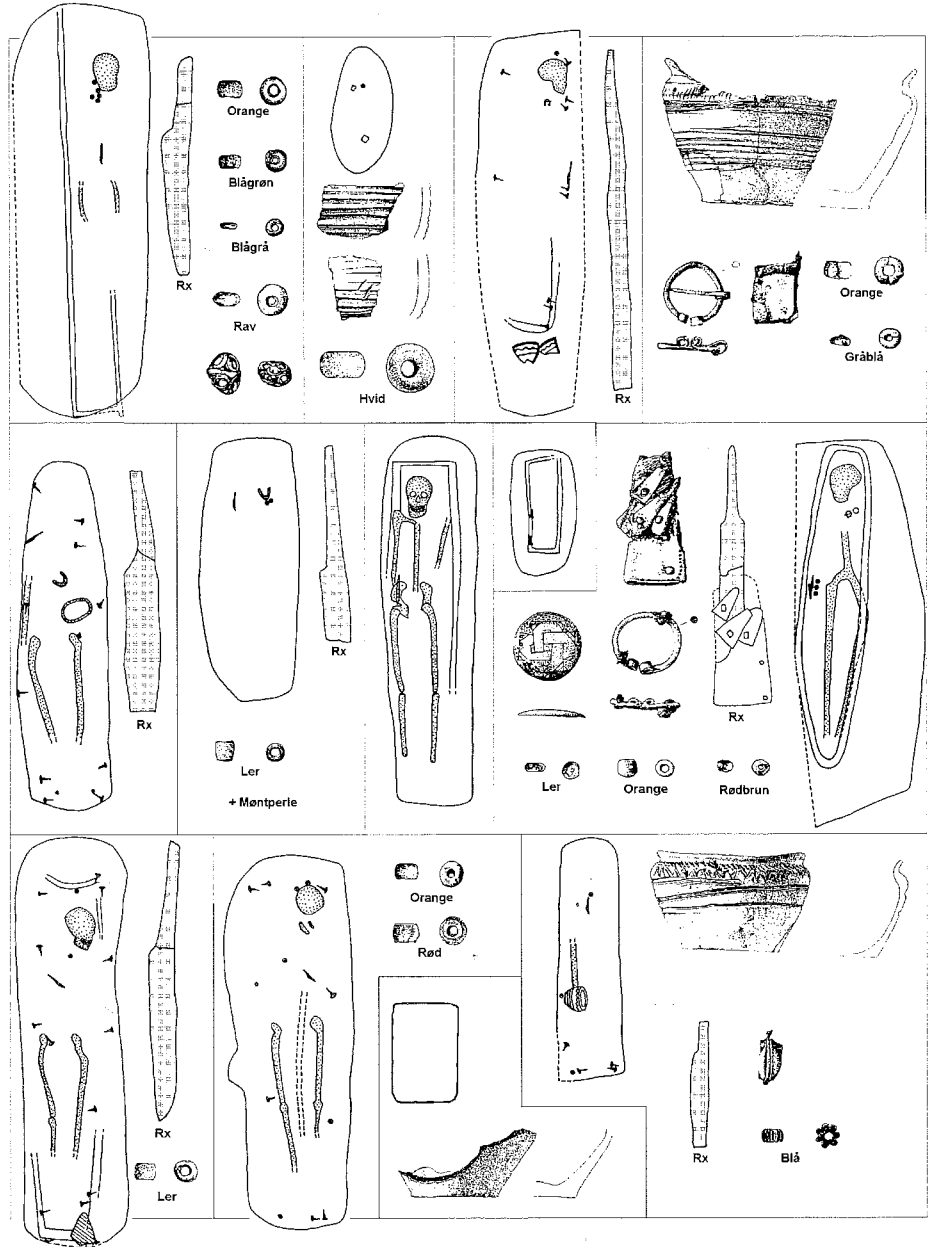


Fig. 4. Eksempler på fund i kvinde- og mandsgreve fra gravpladsen ved Ndr. Grødbygård, Åker sogn. Mønter er angivet som cirkel.



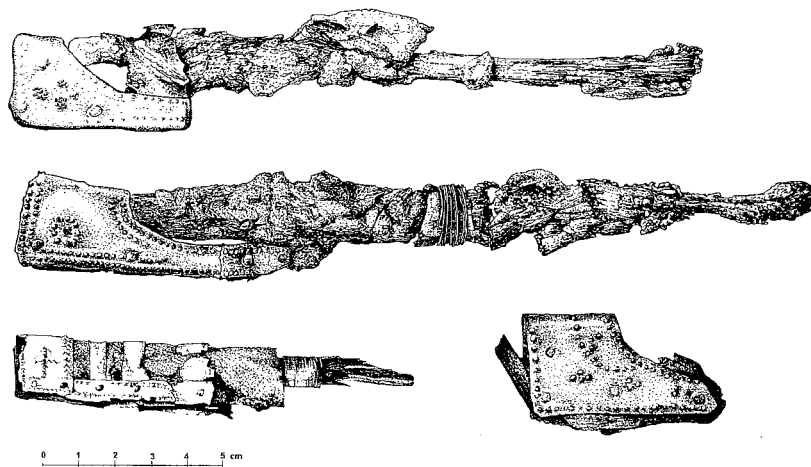


Fig. 5. "Vendiske" knivskedebeslag fra gravpladsen ved Ndr. Grødbygård. Beslagene er fra gravene 243, 382, 494 og 496.

men flittige amatørarkæologer har i de sidste år fundet 30 beslag på overfladen af de mange bornholmske boplads fra sen vikingetid og tidlig middelalder.²⁰ Således kendes der i alt 42 knivskedebelag fra Bornholm. Af de 42 bornholmske beslag, er 4 trekantede beslag, 9 flygelformede og 16 er rektangulære. 5 Beslag er kvadratiske og 8 kan ikke bestemmes nærmere (fig 6). Der er ikke på Bornholm fundet skedebeslag med indridsede dyr, som anses for at være en vestslavisk type.²¹ Skønt knivskedebeslagene hidtil er tolket som vidnesbyrd om direkte kontakter til slaverne, er de mange nye fund af forskellige knivskedebeslag muligvis tegn på, at beslagene er tilvirket lokalt. De tynde bronzeblikstykker med den simple ornamentik har kunnet tilvirkes hvorsomhelst.

Derimod kan de få fund af "Schlä-

fenringe" tages som bevis for en mere direkte kontakt til det slaviske område.²² "Schläfenringe" er almindelige gravgaver i hele det slaviske område, og gyldne "Schlafeninge", fundet i dynastiske grave i Köln, antyder at disse smykker er knyttet snævert til etniciteten.²³ En "Schläfenring" (fig. 7) er fundet på gravpladsen ved Ndr. Grødbygård (grav 561), mens 4 "Schläfenringe", er opsamlet på samtidige boplads (fig. 8). Schläfenringene er alle af pommersk type, 3 endog af sølv, og daterer sig via borgstratigrafier til 11./12. århundrede.²⁴ På gravpladsen ved Ndr. Grødbygård er i grav 536 fundet en lille "Schläfenring" af sølv, forsynet med jerntorn og anvendt som spænde (fig 8). Små "Schläfenringe" kendes ligeledes fra det slaviske område og er almindelige som brudsølv i skattefund. Således kendes der fra Bornholm 2 små "Schläfenringe", der daterer sig

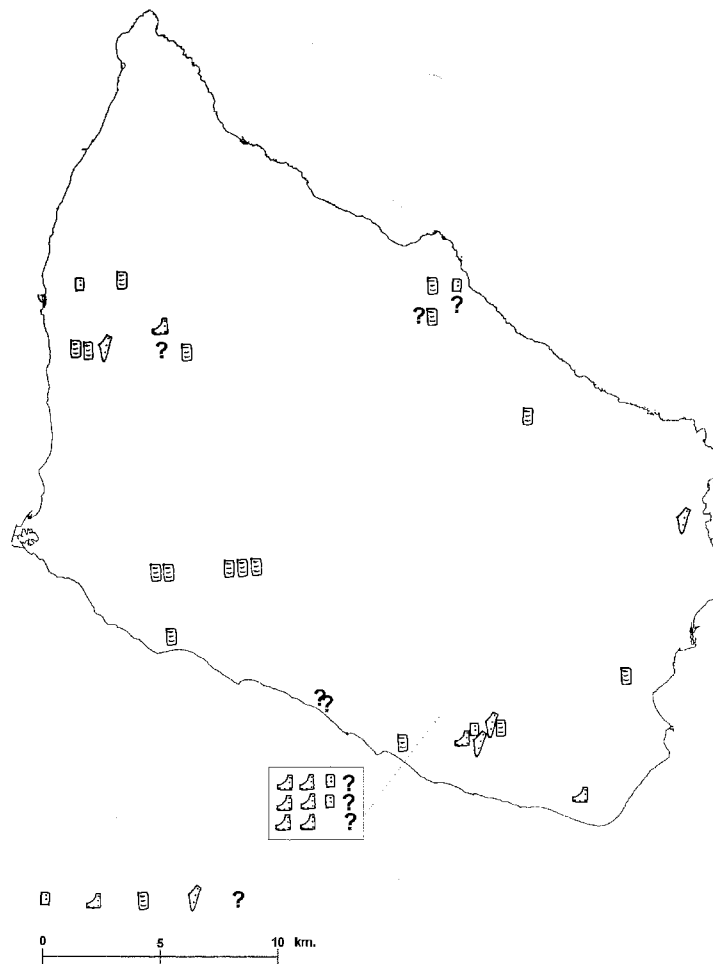


Fig. 6. Udbredelsen af "vendiske" knivskedebeslag på Bornholm registreret ifølge H.A. Knorr's typer.

til 11. århundrede.²⁵ De få fund af de karakteristiske slaviske tindingeringe på Bornholm kan således være vidnesbyrd om handelsmænds giftermål med slaviske kvinder.

Den såkaldte "Østersøkeramik", der hvad især ornamentik angår, er inspireret fra det slaviske område, opbyder særlige problemer med hensyn til kortlægning af kontakter og

inspirationskilder, hvilket er påpeget af mange forskere.²⁶ Gråvkeramikken fra Ndr. Grødbygård synes i særlig grad at være grov og udfærdiget lokalt, da pladsens 32 kar næsten alle er forskellige (fig. 9). Karrene lader sig altså ikke henføre til Ewald Schuldt's skema med opdeling af keramikken fra slaviske borge, om end man kan betegne enkelte kar som Menkendorflignende, Bobzin-lignende og

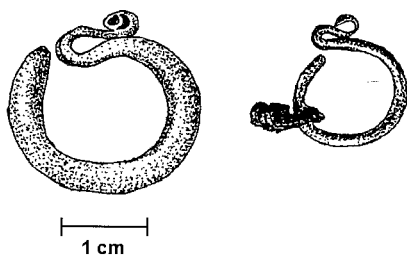


Fig. 7. "Schläfenringe" fra gravene ved Ndr. Grødbygård. Den store "Schläfenring" er fra grav 561, mens den lille er fra grav 536.

Wipperowligende.²⁷ En bearbejdning af den lokalt udfærdigede "Østersøkeramik" fra Bornholm er således meget ønskværdig, men p.g.a. materialets mangfoldighed, er her tale om et meget stort arbejde.

Der er altså i gravene såvel slavisk gods som slavisk inspireret gods samt neutrale oldsager som perler, spænder, mønter, hvæssesten og knive. Nylige undersøgelser af gravpladsens knive har vist, at knivene er smedet af lokalt jern med ægstål af finere jern, importeret til Bornholm fra Norge, hvilket bevidner den udstrakte fjernhandel i denne periode.²⁸

Regional struktur

Den store gravplads i Grødby rummer med sine 515 grave og 535 gravlagte en langt større befolkning, end fra en enkelt gårdssamling. Ifølge mønterne anvendes gravpladsen i ca. 100 år, og beregnes befolkningstallet herudfra fås, at ca. 200 mennesker har levet samtidig, svarende til at gravpladsen omfatter befolkningen fra 20 gårde. Således kan de 200 sjæle have

udgjort en slags tidlig form for sogn. Dog er der ikke historisk belæg for sognedannelsen i 1000-tallet, og gravpladserne rummer da heller ikke en kirke. Således betegnes de 20 beregnede gårde som en administrativ enhed, muligvis bestyret af en storbonde, der formentlig har organiseret gravpladsen og været ansvarlig for kristen dåb og begravelse. Den lille gravplads i Grødby er forløberer for den store gravplads.

Et blik på sognekortet for Bornholm (fig. 10) viser, at netop Åker med Grødby er et meget stort sogn. Måske udgøres dette sogn af to mindre administrative enheder, der er slået sammen ca. 1150, da stenkirken Å Kirke bygges. Forholder det sig således med Åker sogn, må flere lignende gravpladser gemme sig under markoverfladen i hjørnerne af de bornholmske sogne. Endnu et eksempel på en kirkeløs, tidlig kristen gravplads uden kirke men med gravgaver findes ved Munkegård i Poulsker sogn.²⁹ Store kirkeløse gravpladser synes altså at være en fast foreteelse i 1000-tallet. Ved Munkegård er fundet nøjagtig de samme gravgaver, heriblandt et flygelformet knivskedebeslag, som i Grødby. Kønsopdeling er ligeledes påvist ved Munkegård. Således er der to eksempler på store gravpladser, der kan vidne om forløbere for de i dag kendte sogne, i form af mindre administrative enheder. Det ville dog være rart om teorien kunne fastslås gennem dokumentation af endnu et par store gravpladser.

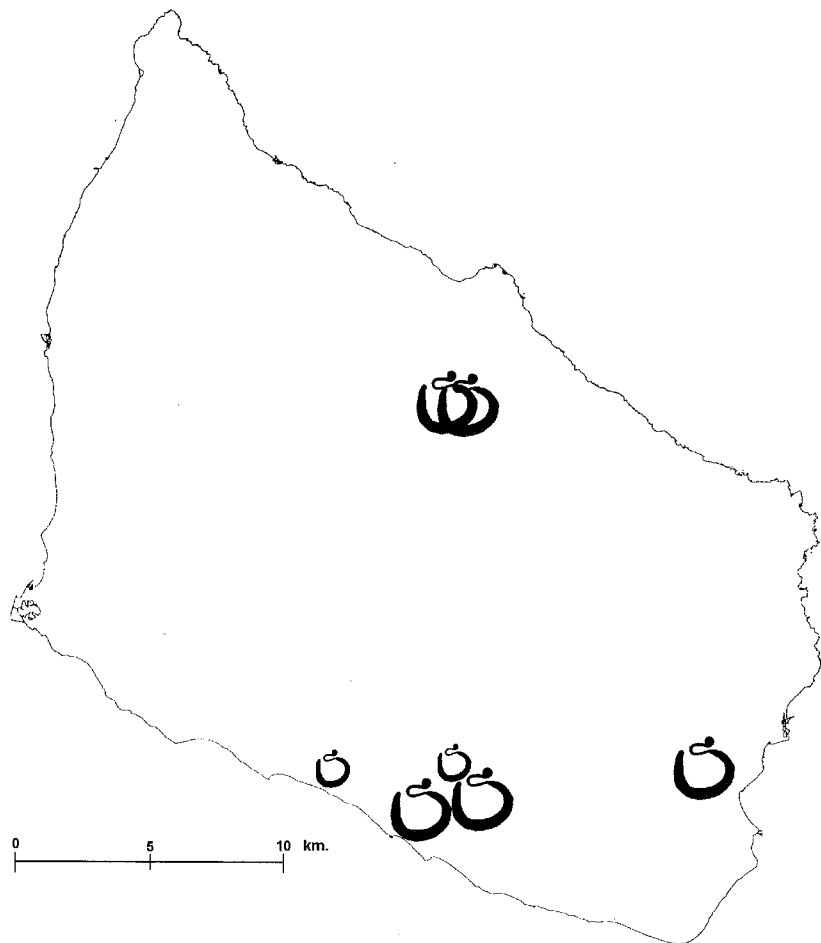


Fig. 8. Udbredelsen af "Schläfenringe" på Bornholm.

Afslutning

Ifølge gravfundene fra 1000-tallets Bornholm er her tale om en befolkning, der gennem handel er tæt knyttet til sine naboer syd for Østersøen. At slaviske knivskedebeslag findes i gravene tyder på kontakter af yderst fredelig karakter, da de er en helt almindelig og naturlig del af gravinventaret. Således kan der ikke tales om direkte

indvandring fra det slaviske område, men om handel. Knivskedebeslagene tyder også på, at her er opstået en mode, og muligvis er man begyndt at producere knivskedebeslag lokalt. Slaviske smykker i sølvskattene tyder heller ikke på indvandring, men også snarere på handelsmæssige kontakter. En indvandring af slaver på Bornholm kunne tillige forventes at have sat sig spor i stednavnene, som tilfældet

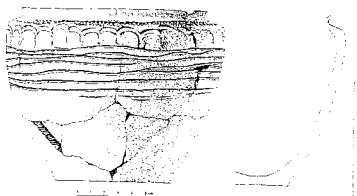
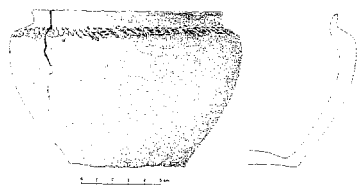
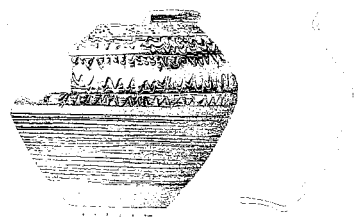


Fig. 9. Eksempler på "Østersøkeramik" fra gravene ved Ndr. Grødbygård. Karrene er fra grav 221, 228, 117 og 28.

er de på Lolland og Falster.

Kun "Schläfenringene" (tindingeringene), der anses for dynastiske rangstegn med dertil hørende etnisk identitetsmarkering, antyder den direkte kontakt. Muligvis er her tale om enkelte ægteskaber mellem bornholmere og slaviske møer.

Hvad angår kristendommen, har vi med gravpladserne fra første halvdel af 1000tallet, de første kristne grave på Bornholm, dog uden hegn og uden kirker men med gravgaver. Kristningen af bornholmerne synes således først at have taget fart ca. 100 år efter at kongen Harald Blåtand med runer rister på Den store Jellingesten, at han har "gjort danerne kristne".

Kristningsprocessen forløber således i Danmark over mere end et århundrede bevist gennem de bornholmske, kirkeløse gravfelter men med amuletagtige gravgaver. Traditionen med gravgaver må anses for en lokal folkelig "Østersøtradition", der er et levn fra hedensk tid. I lighed med de slaviske områder antager bornholmerne også først sent den nye religion.

Hanne Wagnkilde är mag.art. i förhistorisk arkeologi och för närvarande knuten till Bornholms museum i Rønne

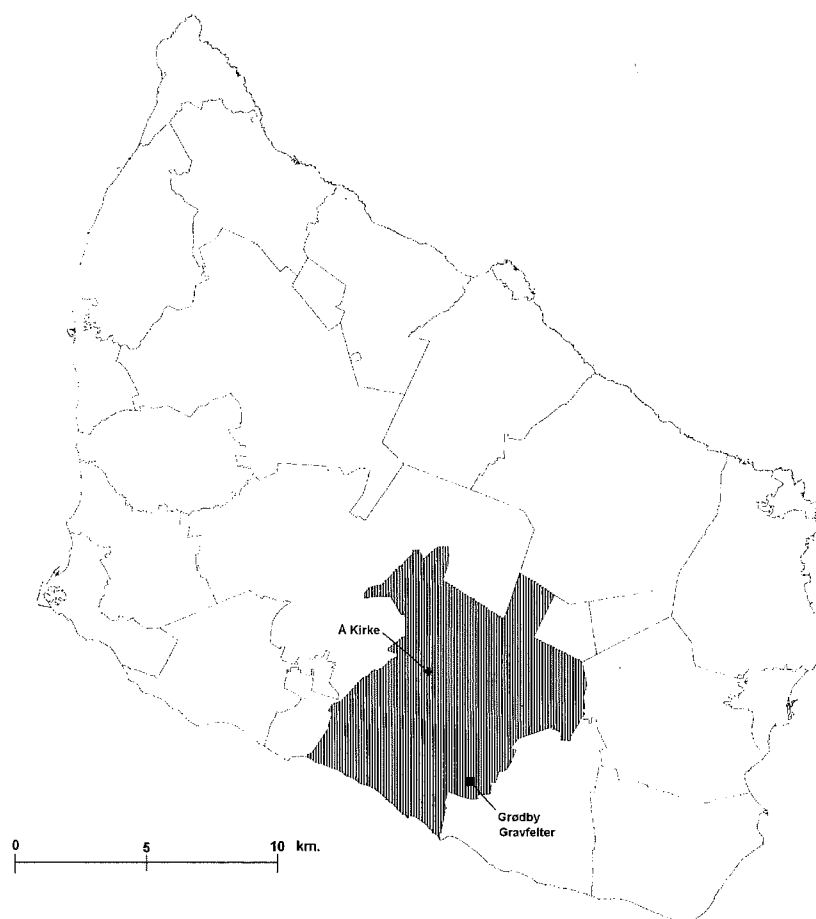


Fig. 10. Bornholms sogne med angivelse af det store Åker sogn.

Noter

1. Oversigten er en omarbejdelse af et symposieindlæg holdt i Leipzig i december 1997. Symposiets titel: Zwischen Reric und Bornhöved. Die Beziehungen zwischen den Dänen und ihren slavischen Nachbarn (9. bis 13. Jahrhundert).
- Tegninger: Lone Schiøts. Kort og planer: Gerda Kofoed og RenÈ Rose.
2. Gravpladserne er analyseret som led i projektet: Gravskikke i tiden omkring kristendommens indførelse i Østersøområdet med udgangspunkt i en analyse af kristne, bornholmske gravpladser med gravgaver. Statens Humanistiske Forskningsråd, Danmark.
3. Skovmand, R.: De danske Skattefund fra Vikingetiden og den ældste Middelalder indtil omkring 1150. Årbøger for nordisk Oldkyndighed og Historie. København 1942.
4. Watt, M.: Overfladerecognoscering af jernalderbopladsler. Nogle kildekritiske betragtninger over samarbejdet mellem arkæologer og detektoramatører. Callmer, J. & Rosengren, E. (ed.): ".....Gick Grendel at söke det höga huset...". Arkeologiske Källor till aristokratiska miljöer i Skandinavien under yngre Järnålder. Hallands Läns museers Skriftserie No. 9. Halmstad 1997. S. 138.
5. Knyttingsaga. Knud den Store, Knud den Hellige, deres mænd, deres slægt. Oversat af Δgidius, J.P. med bemærkninger ved Bekker-Nielsen, H. & Widding, O. København 1977.
6. Som note 3 samt Galster, G.: Vikingetidens møntfund fra Bornholm. Nordisk Numismatisk Årsskrift 1977-78. Oslo 1980.
7. BMR = Bornholms Museums journal. BMR 1119, Pæregård, Olsker sogn. BMR 1491, Smørbygård, Knudsker sogn. BMR 1513, Lillegærde, Østerlars sogn. BMR 1627, Møllebjerg, Rutsker sogn. BMR 1711, St. Frigård, Østermarie sogn. BMR 1853, Nr. Sandegård, Østerlars sogn. BMR 1978, St. Gadegård, Pedersker sogn. BMR 2000, Dammegård, Pedersker sogn. BMR 2114, Kobbegård, Østerlars sogn, BMR 2153/2252, Krogegård, Østerlars sogn. BMR 2154, Ypnastedgård, Østermarie sogn. BMR 2174, Kannikegård, Vestermarie sogn. BMR 2212, Buddegård, Bodilsker sogn. BMR 2224, Klintefryd, Nylars. BMR 2229, Fynergård, Nylars. Sogn. BMR 2255, Munkerup, Åker sogn. BMR 2291, Skovvang, Nylars sogn. BMR 2292, Kannikegærde, Bodilsker sogn. BMR 2302, Hullegård, Pedersker sogn. BMR 2306, Buddegård. 2367, Stangegård, Åker. BMR 2588, Døvrengård, Bodilsker sogn.
8. Nielsen, F.O.: Middelaldergårde på Bornholm. Hikuin 21, København 1995.
9. BMR 2255, Munkerup, Åker sogn.
10. Oversigt over teorierne gives i: +stergren, M.: Mellan stengrund och stenhus. Gotlands vikingatida silverskatter som bopladsindikation. Theses and papers in Archaeology 2. Visby 1989.
11. BMR 1119, Pæregård, Olsker. BMR 2000, Dammegård, Pedersker sogn. BMR 2291, Skovvang, Nylars sogn.
12. Jeppesen, J. & Madsen, H.J.: Stormandsgård og kirke i Lisbjerg. Kuml 1988-89. Århus 1990. Trækirke og stormandshal i Lisbjerg. Kuml 1995-96. Århus 1997.
13. Vedel, E.: Bornholms Oldtidsminder og Oldsager. København 1886 og 1896.
14. Watt, M.: En gravplads fra sen vikingetid ved Runegård, Åker. Fra Bornholms Museum 1984/1985. Rønne 1986. Wagnkilde, H. & Pind, T.: Tæt på 1000-tallets indbyggere i Aaker sogn. Gravpladser fra tidlig kristen tid ved Ndr. Grødbygård. Bornholmske Samlinger 1996. Rønne 1996.
15. Foreløbige møntbestemmelser er udført af Jens Christian Moesgaard, Møntsamlingen, Nationalmuseet i København.

16. Kieffer-Olsen, J: Grav og gravskik i det middelalderlige Danmark. - 8 Kirkegårdsudgravninger. Ph.d.-afhandling, Aarhus Universitet, 1993.
17. Kranieregistreringen er udført af tandlæge Torben Pind, Østermarie.
18. Knorr, H.A.: Die slawischen Messerscheidenbeschläge. Manus 30. Leipzig 1938.
19. Andersen, M.: Venderne i Roskilde. Hikuin 14. København 1988.
20. BMR 75 x 5, Haslegård, Rutsker sogn. BMR 861 x 23, Baggård I, Klemensker sogn. BMR 861 x 90, Baggård I, Klemensker sogn. BMR 891 x 39, Ladegård, Klemensker sogn. BMR 1233 x 6, Lille Myregård, Nylars sogn. BMR 1235 x 244, Møllegård, Klemensker sogn. BMR 1419 x 6, Kannikegård, Bodilsker sogn. BMR 1503, Vestergård, Pedersker sogn. BMR 1523 x 85, Agerbygård, Østerlars sogn. BMR 1523 x 546, Agerbygård, Østerlars sogn. BMR 1550 x 13, Ulegård, Nylars sogn. BMR 1550 x 14, Ulegård, Nylars sogn. BMR 1623 x 1, Siegård, Klemensker sogn. BMR 1853 x 46, Nr. Sandegård, Østerlars sogn. BMR 1977 x 1, Præstegården, Pedersker sogn. BMR 1977 x 15, Præstegården, Pedersker sogn. BMR 1977 x 72, Præstegården, Pedersker sogn. BMR 2035 x 39, Østre Rosendalegård, Rutsker sogn. BMR 2114 x 99, Kobbegård, Østerlars sogn. BMR 2212 x 98, Munkegård, Ibsker sogn. BMR 2220 x 3, Simblegård, Klemensker sogn. BMR 2239 x 72, Skovvang/Fynergård, Nylars sogn. BMR 2239 x 78, Skovvang/Fynergård, Nylars sogn. BMR 2252 x 116, Krogegård, Østerlars sogn. BMR 2255 x 45, Munkerup, Åker sogn. BMR 2255 x 100, Munkerup, Åker sogn.
- BMR 2302 x 5, Hullegård, Pedersker sogn. BMR 2302 x 103, Hullegård, Pedersker sogn.
- BMR 2368 x 1, Præstegården, Nylars sogn. BMR 2392 x 2, Halsegård, Østermarie sogn.
21. Gabriel, I.: Hofkultur. Müller-Wille, M. (Ed.): Starigard-Oldenburg. Ein slawischer Herrschersitz des frühen Mittelalters. Neumünster 1991.
22. BMR 1399 x 2095, Ndr. Grødbygård, Åker sogn. BMR 1503 x 5, Vestergård, Pedersker sogn. BMR 1523 x 210, 211, Agerbygård, Østerlars sogn. BMR 1779 x 1, Langedebygård, Bodilsker sogn.
23. Müller-Wille, M.: Mittelalterliche Grabfunde aus der Kirche des slawischen Burgwalles von Alt Lübeck. Zu dynastischen Grablegen in polnischen abodritischen Herrschaftsgebieten. Akademie der Wissenschaften und der Literatur. Abhandlungen der geistes- und sozialwissenschaftlichen Klasse. Jahrgang 1996. Nr. 6.
24. Kocka-Krenz, H.: Bizuteria polnocnozachodnio-slowianske we wczesnym sredniowieczu. Uniwersytet im. Adama Mickiewicza w Poznaniu. Seria Archaeologia nr. 40. Poznan 1993. Pommerisk type = IIb.
25. BMR 1399 x 2074, Ndr. Grødbygård, Åker sogn. BMR 2255 x 93, Munkerup, Åker sogn.
26. Roslund, M.: Baltic Ware - A Black Hole in the Cultural History of Early Medieval Scandinavia. Hårdh, B og Wyszomirska-Werbart, B. (ed.) Contacts across the Baltic during the Late Iron Age (5th-12th Centuries). University of Lund, Institute of Archaeology, Report Series 43. Lund 1992.
27. Schuldt, E.: Die slawische Keramik in Mecklenburg. Deutsche Akademie der Wissenschaften zu Berlin. Schriften der Sektion für Vor- und Frühgeschichte. Berlin 1956.
28. Lyngstrøm, H.: Forhistoriske jernknive i Danmark. Analyseresultat af 7 knive fra gravene ved Ndr. Grødbygård. Endnu upubliceret ph.d.afhandling. København 1997. Norske knivar i danske jernaldergravar. Knivbladet. Norsk Knivforening 3. 1997.
29. Vedel, E.: Bornholms Oldtidsminder og Oldsager. København 1886 og 1896. BMR 1071, Munkegård, Poulsker sogn (udgravningsberetning 1997). Watt, M.: Som note 14.

Litteratur

- Adam af Bremen. *De hamburgske ærkebispers historie og Nordens beskrivelse*. 1968. Oversat af Henrichsen C. L.
- Andersen, M. 1988. Venderne i Roskilde. *Hikuin 14*.
- Galster, G. 1980. Vikingetids møntfund fra Bornholm. *Nordisk Numismatisk Årsskrift 1977-78*.
- Jeppesen, J. & Madsen, H.J. 1990. Stormandsgård og kirke i Lisbjerg. *Kuml 1988-89*.
- Jeppesen, J. & Madsen, H.J. 1997. Trækirke og stormandsdal i Lisbjerg. *Kuml 1995-96*.
- Kocka-Krenz, H. 1993. *Bizuteria polnocnoczochodnio-slowianske we wczesnym sredniowieczu*. Uniwersytet im. Adama Mickiewicza w Poznaniu. Seria Archeologia nr. 40.
- Liebgott, N.-K. *Danske fund af møntdateret keramik ca. 950 - 1450*. Nationalmuseets Skrifter. Arkæologisk-historisk rk. Bd. XVIII.
- Müller-Wille, M. (Ed.). 1991. *Starigard-Oldenburg. Ein slawischer Herrschersitz des frühen Mittelalters*.
- Müller-Wille, M. 1996. *Mittelalterliche Grabfunde aus der Kirche des slawischen Burgwalles von Alt Lübeck. Zu dynastischen Grablegen in polnischen abodritischen Herrschaftsgebieten*. Akademie der Wissenschaften und der Literatur. Abhandlungen der geistes- und sozialwissenschaftlichen Klasse. Jahrgang 1996, 6.
- Nielsen, F.O. 1998. *Middelalderens Bornholm*.
- Nielsen, F.O. 1995. Middelaldergårde på Bornholm. *Hikuin 21*.
- Roslund, M. 1992. Baltic Ware - A Black Hole in the Cultural History of Early Medieval Scandinavia. Hårdh, B og Wyszomirska-Werbart, B. (ed.) *Contacts across the Baltic during the Late Iron Age (5th-12th Centuries)*. University of Lund, Institute of Archaeology, Report Series 43.
- Skovmand, R. 1942. De danske Skattefund fra Vikingetiden og den ældste Middelalder indtil omkring 1150. *Årbøger*.
- Vedel, E. 1886/1897. *Bornholms Oldtidsminder og Oldsager*.
- Wagnkilde, H. og Pind, T. 1996. Tæt på 1000-tallets indbyggere i Aaker sogn. Gravpladser fra tidlig kristen tid ved Ndr. Grødbygård. *Bornholmske Samlinger 1996*.
- Watt, M. 1986. En gravplads fra sen vikingetid ved Runegård, Åker. *Fra Bornholms Museum 1984/1985*.
- Östergren, M. 1989. *Mellan stengrund och stenhus. Gotlands vikingatida silverskatter som bopladsindikation*. Theses and Papers in Archaeology 2.

Kontrafaktisk arkeologi –

Alternativa förflutna som analytiskt instrument för arkeologisk tolkning

Dominic Ingemark

Abstract

Counterfactual archaeology - Alternative pasts as an analytical tool in archaeological interpretation.

In historical research there has been a marked shift in the attitude towards the use of counterfactuals. Earlier these were thought to be unscientific; however, supported by Chaos theory, more and more historians have become aware of what has been called the openness of history and thus have begun to use counterfactuals. In this paper it is suggested that counterfactual models can be used as tools for thought in archaeological interpretation and research. As an example a model from Scandinavia in the late Iron Age/Early Mediaeval period is used. In this it is shown how Sweden could have become Muslim.

Inledning

Vad hade hänt om Hitler lyckats som konstnär, istället för att bli Nazitysklands ledare? Hade då andra världskriget inträffat? Vad hade hänt om perserna vunnit slaget vid Salamis 480 fKr? Hur hade då Europa sett sig idag? Frågor som dessa ställs inom det som kallas kontrafaktisk historieforskning. I engelskspråkig litteratur går denna forskningsinriktning under flera namn – ”counterfactual history”, ”virtual history”, ”what if-history” eller

”chaostory”. Grundtanken i denna är att man genom att visa fram möjliga alternativa historier eller scenarier kan använda detta som ett analytiskt instrument för att påvisa vilka faktorer som kan ha varit avgörande för en historisk process (Hawthorn 1991; Tetlock & Belkin 1996b; Ferguson 1997).

I denna artikel kommer jag att försöka visa hur kontrafaktiska modeller har relevans för arkeologin – i synnerhet de historiska arkeologierna. Ton-

vikten kommer att ligga vid det teoretiska. Kontrafaktiska modeller har fått ett enormt uppsving de senaste åren i såväl historia som samhällsvetenskap. Detta beror på att det numera finns en teoretisk bas för dessa inom kaosteori och komplexitetsteori (Tetlock & Belkin 1996b; Reed & Harvey 1992; Casti 1998). Också inom arkeologisk forskning har kaosteori kommit att uppmärksammas (Wienberg 1989; Welinder 1989; Gerding & Ingemark 1997; Bintliff 1997; van der Leeuw & McGlade 1997).

Rätt använda kan kontrafaktiska modeller vara ett kraftfullt tanke-redskap i den arkeologiska tolknings-processen, där man testar olika faktorer's betydelse. Några löst formulerade, hypotetiska frågor kan vara tanke-väckande och förhoppningsvis belysa det som kallats historiens öppenhet.

- Hur hade det medeltida Sverige trott sig om kristendomen inte hade införts, och om islam hade introducerats av vikingar som färdats i österled?
- Vilken roll spelade exempelvis införandet av järnet? Är järnålders-samhället tänkbart utan järn?
- Var utvecklingen från stenålder till bronsålder och vidare till järnålder nödvändig och förutbestämd, eller kunde vår historia/förhistoria ha fått ett helt annat historiskt förlopp?

Då kontrafaktisk forskning främst bedrivits inom samhällsvetenskap (i synnerhet freds- och konfliktforskning), psykologi (särskilt experimen-

tell psykologi), historia samt filosofi, har merparten av exemplen – filosofi undantaget – hämtats från dessa forskningsämnen. Kontrafaktiska modeller är lättast att tillämpa inom de historiska arkeologierna, eftersom man kan stödja sig på historiska källor. Kontrafaktiskt tänkande saknar dock inte relevans för förhistorisk arkeologi – tvärtom. Men tvivelsutan är det svårare att tillämpa på denna.

Kaosteori – några centrala aspekter för arkeologi & historia

Jag har valt att inte behandla kaosteori i sin helhet, utan kommer istället att fokusera på några centrala aspekter. I motsats till vad namnet antyder handlar kaosteori inte om slumpmässighet och oordning. Tvärtom är det som förefaller vara slumpmässigt och kaotiskt i själva verket lagbundet och har en inneboende ordning. Ytterligt små förändringar i ett icke-linjärt eller kaotiskt system kan i ett visst läge leda till att processer tar helt olika utveckling. Detta är vad som betecknas som "sensitivt beroende av ingångsvärdet", mera känt som "fjärils-effekten" – tanken att ett fjärilsving-slag i Brasilien kan bli den utlösande faktorn för en orkan som många veckor senare drabbar Texas. Den som först kunde påvisa detta var meteorologen Edward Lorenz tack vare datorsimuleringar av vädersystem (Lorenz 1963).

Kaosteori har fått ett synnerligen omfattande genomslag inom naturvetenskapen, och dess införande kan närmast liknas vid en vetenskaplig

revolution. Inom humaniora och samhällsvetenskap introducerades den först i slutet av 1980-talet, och än har vi inte sett dess slutgiltiga genomslag. Den förhärskande synen inom humaniora och samhällsvetenskap är istället präglad av en världsuppfattning som har sina rötter i Newtonsk fysik och dess linjära tänkande. Ser man till exempel stora förändringar i ett arkeologiskt material, ger den gängse synen vid handen att det måste ha rört sig om stora bakomliggande krafter, det historikern Donald McCloskey kallat "the dogma of Large-Large" (McCloskey 1991).

Detta linjära tänkande har givit upphov till en debatt inom arkeologi, som rasat väl över ett sekel, där en rad generella förklaringsmodeller för samhälls förändring – så som den speglas i den materiella kulturen – lagts fram: invasioner, folkvandringar, diffusion, interna samhälls förändringar m m. Kaosteorin visar att stora förändringar inte behöver ha orsakats av stora bakomliggande krafter; men givetvis kan det ha varit så i vissa fall (Gerding & Ingemark 1997).

Ett centralt begrepp knutet till sensitivt beroende av ingångsvärdet är det man kallar bifurkationspunkter. Vad kaosteorin visar är att under perioder av instabilitet kan exempelvis en person på rätt plats och i rätt tid ha avgörande betydelse för historiens gång. En sådan "punkt" i historien kallas bifurkationspunkt. Inte enbart personer, utan även nya idéer och filosofier, krig, svält, sjukdomar, ekonomiska och politiska revolutioner,

innovationer och uppfinningar kan spela en viktig roll.

Bland de historiker som tar upp kaosteorin kan man se två skilda sätt att se på när olika händelser och faktorer kommer att spela en avgörande roll. Donald McCloskey, Michael Shermer och Charles Dyke menar å ena sidan att det bara är i perioder av instabilitet som små händelser kan få en avgörande betydelse (McCloskey 1991; Shermer 1993, 1995; Dyke 1990). George Reich å andra sidan menar att historien är präglad av ett konstant läge av instabilitet. (Reich 1991).

Med utgångspunkt från idén om bifurkationspunkter talar man om *historiens öppenhet*, d v s att historien från en viss given punkt kan komma att få en rad olika förlopp. Idén om en mängd möjliga världar kan tjäna ett heuristiskt syfte i den arkeologiska tolkningen.

Kontrafaktisk historia – en kort forskningshistorisk översikt

Kontrafaktisk historia är ingalunda något nytt fenomen. Så länge det har funnits historieskrivning i vår bemärkelse, har det också funnits kontrafaktisk historieskrivning. De antika historieförfattarna Polybius och Tacitus använder sig till exempel av detta. Längre avfärdades denna form av historieforskning och historieskrivning som ett meningslöst, ovetenskapligt och farligt spekulerande på lösa grunder, vilket ingen seriös histo-

riker borde ägnas åt (Ferguson 1997, s 4f). Icke desto mindre förekom kontrafaktiska resonemang inte endast inom historia, utan även inom humaniora och samhällsvetenskap i stort. Likaså är det ett återkommande litterärt motiv, vilket används inom en lång rad olika genrer.

En av de första som föreslog att man skulle kunna använda kontrafaktiska modeller som ett analytiskt instrument, och inte endast som en intellektuell lek, var sociologen Max Weber (Weber 1949, s 164ff). Trots Webers enorma inflytande på denna disciplin fick de här specifika idéerna föga genomslag. I mitten av 1960-talet applicerades kontrafaktiska modeller inom "New Economic History" – exempelvis Robert Fogels studie av järnvägens ekonomiska roll i 1800-talets USA (se nedan).

Det stora genombrottet för kontrafaktisk historia har dock skett under andra hälften av 1990-talet, alltså de allra senaste åren. Som tidigare nämnts insåg en rad historiker i början av samma årtionde kaosteoriens relevans för historieforskningen. Dessa första studier kom främst att fokusera på "fjärilseffekten" och bifurkationspunkter. I ett andra skede har dessa idéer kommit att knytas till den betydligt äldre kontrafaktiska historieforskningen, i synnerhet den utveckling som skett inom ekonomisk historia och sociologi, men även till experimentell psykologi.

Kontrafaktiskt tänkande och experimentell psykologi

Inom experimentell psykologi har man sedan mitten av 1970-talet studerat det fenomen som Barush Fischhoff (1975) kallat "creeping determinism":

"Reporting an outcome's occurrence increases its perceived probability of occurrence people who have received outcome knowledge are largely unaware of its having changed their perceptions ... An apt name for this hypothesized tendency to perceive reported outcomes as having been relatively inevitable might be "creeping determinism" – in contrast with philosophical determinism, which is the conscious belief that whatever happens has to happen."

(Fischhoff 1975, s 288)

Detta innebär att man betraktar historiska förlopp eller händelser i ens eget liv, där man på förhand vet hur det gick, som oundvikliga (Hawkins & Hastie 1990; Miller, Turnbull & McFarland 1990). I ett experiment lät Fischhoff försökspersoner höra olika versioner av hur ett krig avlöpt – i detta fall mellan britter och gurkas i Nepal 1814. Tanken bakom detta exempel var att ingen skulle känna till det verkliga historiska förloppet.

Alla försökspersoner fick en kortare identisk text med information om de förhållanden som gällde innan kriget inletts, bl a hur många soldater som fanns på vardera sidan, vilka geografiska förhållandena som rådde m

m. Sedan delades försökspersonerna in i fyra grupper, där fyra alternativa följder angavs som sanna, (men där bara en verkligen var sann). Alla skulle sedan besvara frågor om sannolikheten för krigets utgång skulle bli just denna, och vilka faktorer de ansåg ha lett till detta.

En påtaglig tendens var att försökspersonerna undermedvetet betraktade det historiska förloppet som oundvikligt. Vidare fokuserade man på olika faktorer som lett till detta resultat (Fischhoff 1975; se även Tversky & Kahneman 1974). Detta är vad som brukar kallas *facit-i-hand* tolkningar (se nedan). När man däremot försökte förutspå framtiden, exempelvis resultatet av Nixons statsbesök i Kina, angav man en mångfald olika alternativa förlopp. Detta visar att man var medveten om historiens öppenhet i ett framtida perspektiv, men inte i ett förflutet.

Inom psykologin har studier visat att kontrafaktiska alternativ ofta används i moraliskt syfte. ”Om bosnierna inte varit muslimer, utan istället knubbsälar, hade vi då accepterat kriget på Balkan?” Föga förvånande återkommer detta i historieforskningen, där moraliska aspekter och rent önsketänkande kan lysa igenom. Visserligen menar jag att vi som arkeologer/historiker inte skall studera det förflutna på kyligt avstånd men alla former av önsketänkande bör noggsamt undvikas då man framlägger kontrafaktiska modeller. Detta leder oss vidare till en synnerligen viktig

fråga, nämligen hur man bedömer dessa alternativs trovärdighet.

Grundprinciper för den kontrafaktiska analysmetoden

När man lägger fram alternativa händelseförlopp i ett försök att se vilka faktorer och orsaker som haft stor inverkan måste man utgå från en rad interrelaterade principer/regler eller urvalskriterier. Dessa diskuteras ingående av Fearon (1991) samt av Tetlock & Belkin (1996b); jag har dock valt att omarbota dem något. Fem centrala principer för att åstadkomma vetenskapligt stringenta, och följaktligen mer trovärdiga, kontrafaktiska modeller är:

Rimlighetsprincipen

”Om Napoleon hade haft en eskader amerikanska Stealthbombare till sitt förfogande vid slaget vid Waterloo, skulle han då inte ha vunnit?” (Min övers.) Detta retoriska inlägg gjordes av James Fearon för att understryka att de alternativ man framlägger ska vara rimliga utifrån vad vi känner till om perioden i fråga, de förhållande som rådde, det historiska sammanhang i vilket de enskilda individerna agerade, vilka deras bevekelsegrunder var o s v. Samma princip gäller givetvis i arkeologiska sammanhang. Vidare måste de alternativ man presenterar ha en intern logik, d v s vara logiskt uppbyggda. Om man hävdar att en händelse leder till nästa, som i sin tur leder till en tredje, måste förutsättningarna för denna händelsekedja fin-

nas. Man måste med andra ord ha en empirisk grund för sina resonemang.

Minimal-omskrivningsregeln

En annan princip som vissa – om än inte alla – hävdar är att man skall ligga så nära det som faktiskt skedde i historien/förhistorien som möjligt. För att kunna komma med plausibla och hållbara förklaringar måste man ha en ingående kunskap om en historisk/ arkeologisk period och dess aktörer. Kontrafaktiska modeller är följaktligen lättast att tillämpa på just de förlopp om vilka vi har ingående kunskap.

Ett av de mest kända och tillika omdiskuterade exemplen är den omtolkning av järnvägens betydelse för den amerikanska ekonomin som gjordes av Robert Fogel 1964. Tvärt emot den gängse uppfattningen inom ekonomisk historia, framlade Fogel idén att järnvägen var av underordnad betydelse. Detta genom att lägga fram en kontrafaktisk modell där uppfinnandet och introduktionen av förbränningsmotorn tidigare lades med mer än 50 år (Fogel 1964, s 15).

Visserligen är det ingalunda orimligt att förbränningsmotorn skulle kunna ha uppfunnits 50 år tidigare. Men vill man som Fogel pröva vilken roll järnvägen spelat i den amerikanska ekonomin, hade det varit rimligare att framlägga en modell där man istället tänker bort järnvägen. Man borde alltså istället följt det som kallats sine-qua-non-principen (se nedan). Denna modell innebär i och för sig knappast en "minimal" om-

skrivning, men likväl skulle den ligga närmare historien så som den faktiskt skedde. Och utan tvekan skulle den visa på järnvägens fundamentala betydelse för ekonomin.

Om man vill få fram vilken roll olika faktorer kan ha spelat, måste man alltså hålla sig så nära det som faktiskt skedde i historien/det arkeologiska förflutna som möjligt (Elster 1983, s 37). Något som självklart inte är helt oproblematiskt i arkeologiska sammanhang, då vi ofta inte vet vad som skedde.

Vidare bör man inte gå alltför långt tillbaka från den tid man tänkt undersöka. James Fearon har drastiskt uttryckt det på följande vis – "Om Kleopatra haft en mindre attraktiv näsa, hade kanske första världskriget aldrig inträffat" (Min övers.). Visserligen är det med största sannolikhet så att på grund av historiens öppenhet första världskriget inte inträffat om Kleopatras näsa sett annorlunda ut. Men då är det lika troligt att ingetdera av länderna Storbritannien eller Tyskland heller hade existerat och frågeställningen saknar därmed varje form av relevans för den historiska forskningen. Det är helt enkelt inte lämpligt att fjärma sig alltför mycket kronologiskt från den period man vill studera (Fearon 1996, s 54).

Avgränsningsregeln

För att på ett övertygande sätt visa på vissa faktorerers betydelse måste man avgränsa dessa. Ofta är detta ytterst svårt när man studerar komplexa, dy-

namiska system, till exempel samhällen och deras historiska utveckling (se Casti 1998). De är betydligt lättare att applicera ju enklare (mindre komplex) eller mer isolerat ett fenomen är. Tar man emellertid bort ett specifikt fenomen, kan det vara svårt att hävda att världen i övrigt varit oförändrad. Man kan dock inte driva detta hur långt som helst, med mindre än att man får lämna det kontrafaktiska tänkandet.

När det gäller arkeologiska sammanhang är lämpliga studieområden bland annat nya innovationer och nya material. Är det tänkbart att man på grund av ett befolkningstryck börjat odla vissa jordar, och att man därför tvingats ta fram nya jordbruksredskap? Eller har nya redskap möjliggjort en uppodling av tidigare outnyttjade jordar, vilket i sin tur lett till en befolkningsökning? Denna och många andra hypotetiska problemställningar kan tyckas vara den klassiska frågan om ”hönan eller ägget/orsak eller verkan”, men då vi av tradition ofta bestämt oss för en lösning är de desto mer angelägna.

Sine-qua-non-principen

För att kunna utröna om en specifik faktor spelat en roll, måste man testa olika hypoteser där man tar bort olika faktorer. Blir då resultatet radikalt annorlunda, eller om en utvecklingslinje försvinner när ett fenomen saknas, kan detta vara en möjlig förklaring och orsak. Sålunda kan sine-qua-non-principen användas som en ”empirisk” undersökningsmodell, där

man kör olika modeller i tanken, eller som datorsimuleringar med hjälp av artificiell intelligens eller neurala nätverk. Jag ställer mig dock tveksam till det sistnämnda, då datorsimuleringar ofta utgår ifrån alltför förenklade, och många gånger rent simplistiska modeller med ett begränsat antal variabler.

1962 framlade Lynn White tesen att införandet av stigbygeln i ryttarkonsten var en central och avgörande faktor i feodalismens framväxt. Hon föreslår att feodalherrarna, och den karolingiska krigsmakten, insåg vilken potential det fanns i utnyttjandet av stigbyglar. (White 1962, s 28). Denna tes tas upp på nytt av Jes Wienberg. Han frågar hur man kan avgöra vilka faktorer som kan ha spelat en avgörande roll, och vilka som haft en mer undanskymd och obetydlig roll? (Wienberg 1989, s 65-67). I tanken kan man laborera med olika modeller – är feodalismen otänkbar utan stigbygel?

Facit-i-hand-principen

När man studerar historiska förlopp är ett återkommande misstag att man vet hur det gick, och i många fall även hur det borde ha gått. Alla vet exempelvis att de allierade vann andra världskriget. När man studerar detta måste man bortse från att vi idag står med facit i hand. Ett misstag som det ofta leder till är nämligen att vi fokuserar på de omständigheter som bidrog till att de allierade vann, och ser betydligt mindre till alla de tillfällen där allt kunde ha gått fel för dessa.

Under de år som kriget faktiskt pågick var det inte alls givet att tyskarna skulle förlora. Tvärtom var Storbritannien dåligt rustat och förberett, till skillnad från Tyskland. Detta är alltså det som Fischhoff kallat "creeping determinism" inom psykologisk forskning (se ovan).

I ett av de ovannämnda hypotetiska exemplen tar jag upp utvecklingen från stenålder, till bronsålder och vidare till järnålder. Vissa företeelser i den utveckling som skedde är ofrånkomliga, nämligen att man har gått från enklare tekniker till mer avancerade, från enklare samhälls-strukturer till mer komplexa - en ur vissa aspekter evolutionär utveckling. Men den utveckling som skedde är långt ifrån naturgiven, och har ej heller skett i hela världen. Vissa företeelser, innovationer, och samhällssystem kunde ha inträffat/funnits tidigare eller senare än vad de verkligen gjorde - eller inte alls.

Inom arkeologin utgår man i stort sett från att personer i det förflutna alltid tagit logiska beslut utifrån praktiska, religiösa med flera utgångspunkter, beslut som ledde till att historien fick den gång den hade. Vad man glömmer är den samlade mängd ogenomtänkta beslut och handlingar - och ibland även ren och skär dumhet - som ofta fått genomgripande konsekvenser. Kanhända har beslut av dessa slag varit av underordnad betydelse, men det är likväl något att tänka på.

Ett annat problem med att sitta med facit i hand, är att man har en omedveten tendens att tro att händelser som kanske inträffar samtidigt, har inträffat i kronologisk följd, och att de därigenom är interrelaterade. Men så behöver inte alls vara fallet. Detta är ett resultat av att man beskriver händelse för händelse. Givetvis gäller också att tillsynes samtida och interrelaterade fenomen kan vara oberoende av varandra.

Tankar kring arkeologi, empiri och analogi

"... history is a terrible teacher. Key events occur only once, ..."

(Tetlock & Belkin 1996b, s9)

De diakroniska vetenskaperna - däribland arkeologi och historia - kan sägas stå i motsats till de empiriska. Till skillnad från fysikaliska eller kemiska experiment, där man genom upprepade försök kan bevisa eller motbevisa teser, hypoteser och teorier - empiri - saknas detta hos de diakroniska. Historien kan inte spelas upp på nytt, det förflutna är oåterkalleligt och för evigt borta. Arkeologin erbjuder emellertid metoder som liknar de empiriska. På det specifika planet kan man nämna experimentell arkeologi, där man genom att pröva olika metoder kan få nya insikter i allt från pärltillverkning och järnframställning till byggnadsteknik och jordbruk. Inom etnoarkeologin studerar man också dessa fenomen/företeelser hos olika kulturer med samma syfte.

Vidare har den historiska arkeologin ibland betraktats som ett arkeologiskt laboratorium, där man utifrån en historiskt sett relativt väldokumenterad företeelse kan se hur denna avspeglas i det arkeologiska materialet på ett allmänt, men likväl inte övergripande plan (Dethlefsen & Deetz 1966; Clarke 1971, s 18; Bonnichsen 1973). Dessa idéer har dock inte fått stå oemotsagda. (Se Andréén 1997, s 139). Det främsta exemplet på detta är den skandinaviska studiet av skräp och soptippar ur arkeologiskt perspektiv. Genom dessa studier får man en insikt i hur modeller för exempelvis spridningsmönster fungerar (Rathje & Murphy 1992).

Den kontrafaktiska arkeologin ger möjlighet till nytolkningar på det generella och övergripande planet vid studiet av hela samhällen och de historiska förloppen i såväl förhistorisk som historisk tid. Kontrafaktiska tankemodeller ger oss möjlighet att framlägga hypoteser och testa dem "empiriskt". Som jag redan understrukit ett flertal gånger rör det sig inte om ett fritt spekulerande, utan om en presentation av alternativa förflutna utifrån noggrant fastställda kriterier, för att på så vis belysa vilken eller vilka faktorer som varit signifikanta i ett historiskt/arkeologiskt förlopp. Några bevis kan man givetvis inte lägga fram, snarare rör det sig om indikationer. Inte desto mindre är kontrafaktiskt tänkande en nödvändig förutsättning för att vi någonsin skall kunna lära oss något av och om det förflutna (Tetlock & Belkin 1996b, s 4).

Tanken är att kontrafaktiska modeller skall utgöra ett komplement till andra former av arkeologiska undersökningsmodeller och teorier; de kan aldrig fungera som en ersättning för dessa. Det är ett tankeredskap, som ur många synvinklar kan likställas med Edward de Bonos idéer om lateralt tänkande – nämligen ett aktivt och kreativt tankearbete med att presentera alternativ (de Bono 1986 [1970]).

Det islamiska Sverige – en kontrafaktisk modell för sen järnålder/ tidig medeltid

Jag har valt ett exempel från skandinavisk järnålder/medeltid, dvs ett historisk-arkeologiskt sådant. Av utrymmesskäl är det inte någon fördjupad studie med omfattande referenser. Exemplet är snarast avsett att belysa de teser jag försökt driva ovan.

Inom medeltidsarkeologin är kristna företeelser ett centralt studieområde, och kristendomen tycks betraktas som ofrånkomlig och självklar. Men var den det? Kunde inte Sverige lika gärna ha blivit muslimskt? Att se kristendomens införande som något i det närmaste predestinerat, är ett klassiskt exempel på facit-i-hand problematiken/"creeping determinism". Det var naturligt och – menar kanske vissa – också moraliskt korrekt att Sverige blev kristet. Men följer man rimlighetsprincipen såväl som minimalomskrivningsregeln är det fullt tänkbart att vikingar i österled hade kunnat föra med sig islam till Sverige.

Hurskulle då det medeltida Sverige ha tätt sig? Enligt sine-qua-non-principen kan man kanske med rätta hävda att utan klostren och kyrkan hade mycket av den tekniska utvecklingen inte skett, och urbaniseringsprocessen sett annorlunda ut. Det tidigmedeltida islamiska samhället var emellertid tekniskt mycket högtstående, och urbaniseringsprocessen hade kommit mycket långt. Kanske kan man tänka sig ett Sverige som ur vissa aspekter inte är helt olikt den utveckling som faktiskt skedde, fast med moskéer i stället för kyrkor?

Låt oss därför se på de förutsättningar som rådde. Det arkeologiska källmaterialet visar att det redan från vendeltid fanns mycket omfattande kontakter från Sverige österut, i synnerhet mellan Gotland och Baltikum. Dessa kontakter intensifierades redan i början av vikingatiden, alltså ca 750-800 e Kr. Trots denna månghundraåriga tradition av östliga kontakter mellan dessa områden, är det ytterst sällan detta uppmärksammas i studiet av det medeltida Sverige, istället ligger fokus på Västeuropa och kristendomens införande (Piltz 1993).

Kontakterna mellan Sverige, Ryssland och ända bort till det abbasidiska Kalifatet i Bagdad är arkeologiskt såväl som historiskt dokumenterade. Kontakter som resulterade i en arabisk påverkan på folken i Skandinavien. Man har hittat ett stort antal gravar i Kiev-trakten med skandinaviskt eller skandinavisk-influerat material. Genom olika historiska källor

vet vi att det fanns en elit av skandinaviskt ursprung, vilken hade omfattande kontakter västerut (Larsson 1993).

Ett av det mest påtagliga arkeologiska beviset för de öst-västliga kontakterna är de enorma mängder arabiska mynt som nått Sverige (Linder Welin 1974). Mycket tyder på att man inte endast importerat arabiska mynt, utan även använt sig av ett arabiskt viktsystem. Det är till och med så att en del vikter är försedda med pseudo-arabisk skrift (Sperber 1996). Det har också föreslagits att övergången från den 24-radiga runskriften till den 16-radiga – vilken har för få vokaler – är ett resultat av arabisk påverkan på Skandinavien (Ohlsson 1994, s 95ff).

I Nestorskrönikan finns ett exempel på en bifurkationspunkt beskrivet, vilket illustrerar historiens öppenhet. På 980-talet skulle storfurst Vladimir välja en lämplig religion, och företrädare för den islamska, romersk-katolska, grekisk-ortodoxa och judiska tron försökte övertyga honom om sin respektive religions fördelar. Slutligen valde han den ortodoxa tron, vilken ännu idag är den ledande religionen i Ryssland. Men han kunde lika gärna valt islam:

”År 6494. Bulgarer av muhammedansk trosbekännelse kommo till Vladimir och sade: Furste, du är vis och förståndig, men känner icke lagen. Anslut dig till vår tro och tillbed Muhammed. Vladimir svarade: Hurudan är då

eder tro? De sade: Vi tro på gud, och Muhammed har lärt oss att vi skall omskära vår hemliga kroppslem, att vi icke skola äta fläsk och icke dricka vin. Efter döden skola vi tillfredsställa köttliga lustar med kvinnor, har han sagt.” (Nestorskrönikan 40; Övers. A. Norrback 1919).

Om Vladimir valt islam, om islam förts in via missionsverksamhet, eller omvända nordbor vilka vistats i Kalifatet, eller om omgivande muslimska områden fört med sig religionen, hade mycket sett annorlunda ut i Sverige. Att så kunde blivit fallet är inte alls otroligt. Det sena 900-talet var en religiös brytningstid i Skandinavien. Även om det riktades en del kristen missionsverksamhet mot Sverige, var den inledningsvis måttligt framgångsrik. Och det har to m förslagits att det kan ha funnits en mulla i Birka ett par generationer efter det att den kristne missionären Ansgar varit där (Sperber 1996, s107)!

Det finns vissa indikationer i de historiska källorna på att folk av skandinaviskt ursprung kan ha övergått till islam, även om det stora flertalet arabiska skriftställare som omnämner ruserna påtalar att dessa var hedniska. Ibn Fadlan som reste i Ryssland på 920-talet, talar om att 5000 av ett folk kallat baringår konverterat: ”Vi såg hos dem en grupp på 5000 personer, kvinnor och män, som alla övergått till islam. De kallades al-baringår. Man hade byggt en moské åt dem av trä...” (Ibn Fadlan 70, citerat ur Wikander 1978, s 57). Det har föreslagits att

dessa var varingar (Wikander 1978, s 21). En iransk encyklopedi av Amîn Râzî, tar upp Ibn Fadlans beskrivning av ruserna, och skriver: ”Svinkött sätter de mycket högt. Även den del av dem som övergått till islam, ...” (citerat ur Wikander 1978, s 73).

Danmark var det första landet som övergick till kristendomen, vilken infördes år 965 av kung Harald Blåtand. Införandet av en ny religion handlade om mycket mer än ett trosskifte, förmodligen var politiska överväganden av långt större vikt än de rent religiösa frågorna. Ser man till att man i Sverige i stor utsträckning var politiskt såväl som ekonomiskt orienterade mot öst, medan man i Danmark var mer västligt orienterad, är det ett ingalunda otänkbart scenario med ett muslimskt Sverige respektive ett kristet Danmark.

Vad hade då detta inneburit? Många av de förändringar och företeelser som vi tillskriver den kristna eliten och den kristna tron, kunde lika gärna ha introducerats av en muslimsk elit. Detta gäller exempelvis monetariseringssprocessen, det vill säga övergången från att bara se till myntens metallinnehåll och vikt, till en verklig penningekonomi. Likaså gäller det införandet av nytt hantverkskunnande, med flera förändringar på ett samhälleligt och ekonomiskt plan.

Anikoniska mynt av arabiskt snitt hade präglats i de framväxande städerna av inflyttade myntmästare. Nya tekniker och hantverk hade kommit

med invandrade muslimska hantverkare. Arabisk skrift hade introducerats och användes jämsides med runskrift. Runt om i landet hade moskéer byggts av stormän, vilka såg de politiska fördelarna med en monoteistisk religion. En lokal variant av islam hade kanske vuxit fram, där tidigare gudar som Tor och Oden fått en underordnad roll som djinner.

Den stora vinsten med att applicera kontrafaktiska modeller som denna, är inte att se hur historien kunde ha förlöpt, utan att belysa den från ett annat perspektiv. I detta fall framgår det att den arabiska kulturella och ekonomiska påverkan på det skan-

dinaviska området varit långt större än vad många velat tillmäta den.

Dominic Ingemark är doktorand vid Klassiska institutionen, Lund.

Följande personer har läst och kommenterat olika versioner av mitt manus, och väsentligt bidragit till att förbättra det: Doc. Anders André, Arkeologiska inst., Lund; Henrik Gerding, Klassiska inst., Lund; Kristian Göransson, National Museums of Scotland, Edinburgh; Ingrid Ingemark, Lund; Jan Kockum, Malmö Muséer och Örjan Wikander, Klassiska inst., Lund.

Litteratur

- André, A. 1997. *Mellan ting och text – En introduktion till de historiska arkeologierna.*
- Bintliff, J. 1997. Catastrophe, Chaos and Complexity: The Death, Decay and Rebirth of Towns from Antiquity to Today. *Journal of European Archaeology* 5 No. 2.
- Bonnichsen, R. 1973. Millie's Camp: an experiment in archaeology. *World Archaeology* Vol. 4, No. 3.
- de Bono, E. 1986 [1970]. *Lateral Thinking. A text-book of Creativity.*
- Casti, J.L. 1998. Virtuella världar och komplexa system. *Framtider* 98/2.
- Clarke, D. 1971. Archaeology: the loss of innocence. *Antiquity* 47.
- Dethlefsen, E. & J. Deetz. 1966. Death's Heads, Cherubs, and Willow Trees: Experimental Archaeology in Colonial Cemeteries: *American Antiquity* 31.
- Dyke, C. 1990. Strange Attraction. Curious Liason: Clio meets Chaos. *The Philosophical Forum* 21 No 4.
- Elster, J. 1983. *Explaining Technical Change – A Case Study in the Philosophy of Science.*
- Fearon, J. 1991. Counterfactuals and Hypothesis Testing in Political Science. *World Politics* 43.
- Fearon, J. 1996. Causes and Counterfactuals in Social Science – Exploring an Analogy between Cellular Automata and Historical Processes: *Tetlock & Belkin 1996a.*
- Ferguson, N. (ed.) 1997. *Virtual History: alternatives and counterfactuals.*

- Fischhoff, B. 1975. Hindsight \neq Foresight: The Effect of Outcome Knowledge on Judgement Under Uncertainty. *Journal of Experimental Psychology: Human Perception and Performance* 1.
- Fogel, R.W. 1964. *Railroads and American economic growth : essays in econometric history*.
- Gerding, H. & D. Ingemark. 1997. Beyond Newtonian Thinking - Towards a Non-linear Archaeology, Applying Chaos Theory to Archaeology. *Current Swedish Archaeology* 5.
- Hawkins, S.A. & R. Hastie. 1990. Hindsight: Biased Judgements of Past Events After the Outcomes Are Known. *Psychological Bulletin* 107 No 3.
- Hawthorn, G. 1991. *Plausible Worlds - Possibility and understanding in history and the social sciences*.
- Larsson, M.G. 1993. *Rusernas Rike – Nordborna och Rysslands födelse*.
- van der Leeuw, S. & J. McGlade (eds). 1997. *Time, Process and Structured Transformation in Archaeology*.
- Linder Welin, U.S. 1974. The first arrival of Oriental Coins in Scandinavia and the Inception of the Viking Age in Sweden: *Fornvännen* 69.
- Lorenz, E.N. 1963. Deterministic Nonperiodic Flow: *Journal of Atmospheric Sciences* 20.
- McCloskey, D.N. 1991. History, Differential Equations, and the Problem of Narration. *History & Theory* 31.
- Miller, D.T., W. Turnbull & C. McFarland. 1990. Counterfactual thinking and social perception: Thinking about what might have been: *Advances in Social Psychology* 23, M.P. Zanna (ed).
- Ohlsson, S. Ö. 1994. Why didn't the vikings just go on writing as their ancestors did? A survey of the runic tradition, with emphasis on the break between older and younger futhark: Lindell, I. (red), *Medeltida skrift- och språkkultur* (Runica et Mediaevalia Opuscula 2).
- Piltz, E. 1993. *Bysans och Islam i Norden – Rapport I Vikingatiden och det universella perspektivet*.
- Rathje, W & C. Murphy. 1992. *Rubbish! : the archaeology of garbage*.
- Reed, M. & D.L. Harvey. 1992. The New Science and the Old: Complexity and Realism in the Social Sciences. *Journal for the Theory of Social Behaviour* 22 No 4.
- Reich, G.A. 1991. Chaos, History and Narrative. *History & Theory* 30.
- Shermer, M. 1993. The Chaos of History. *Non-linear Science Today* 2 No 4.
- Shermer, M. 1995. Exorcising Laplace's Demon: Chaos and Antichaos, History and Metahistory. *History & Theory* 34 No 1.
- Sperber, E. 1996. *Balances, Weights and Weighing in Ancient and Early Medieval Sweden*. (Theses and Papers in Scientific Archaeology 2).
- Tetlock, P.E. & A. Belkin (eds). 1996a. *Counterfactual Thought - Experiments in World Politics*.
- Tetlock, P.E. & A. Belkin. 1996b. Counterfactual Thought - Experiments in World Politics Logical, Methodological, and Psychological Perspectives: *Tetlock & Belkin 1996a*.
- Tversky, A. & D. Kahneman. 1974. Judgement under uncertainty: Heuristics and biases. *Science* 185.
- Weber, M. 1949. *The methodology of the social sciences*.
- Welinder, S. 1989. Kaos i huvudet på *META* 1989:4
- Wikander, S. 1978. *Araber Vikingar Våringar*. (Svenska Humanistiska Förbundet 90).
- White, L. 1962. *Medieval technology and social change*.
- Wienberg, J. 1989. Kaos i tiden. *META* 1989:3

Ystad och byggnadsvården

en studie i behandlingen av byggnadsarkeologiskt
källmaterial under 1900-talet

Carola Jörmyr

Abstract

Ystad and the preservation of buildings - a study in the treatment of buildings during the twentieth century.

In Ystad, a small town situated in the southern part of Skåne, the civic administration early realised the importance of protecting old buildings and the medieval town plan. They regarded this protection as a way of preserving the Swedish cultural heritage and thereby the history of the country. Based on a selection of buildings restored in Ystad during the twentieth century, a study has been made by the author from the point of view of a modern building preservationist. A number of factors, such as cultural history, legal and physical aspects, external effects, building materials and building techniques, theories of restoration, professionals in the area and intended use, have been chosen and their effects on the restorations have been studied from a historical perspective. This article shows the result of the survey. The complete work is published as an essay (Jörmyr 1998) at the institute of medieval archaeology at Lund University, and is an example of the growing interest for the archaeology of building among students today.

Inledning

Vårt lands äldre byggnadsbestånd utgör ett mycket viktigt och påtagligt källmaterial för oss arkeologer. Tyvärr är det så att i dag, precis som tidigare i byggnadsvårdens historia, tenderar andra yrkesgrupper, framförallt arkitekter, att utföra en stor del av arbetsinsatserna vid restaureringsarbeten. Eftersom alla ingrepp i en byggnad gör att bevarandegraden minskar, och felaktiga ingrepp kan leda till att byggnadens autenticitet försvinner, är

det av yttersta vikt att det ställs krav på att den byggnadsarkeologiska dokumentationen vid restaureringar och ombyggnader utförs av just byggnadsarkeologer.

Vid 1800-talets början ökade kritiken runt om i Europa mot det rådande förhållandet till äldre byggnader. Ingreppen som gjordes i de medeltida monumenten byggde inte på några restaureringsprinciper utan på inlevelse och känsla hos restauratören. Ombyggnader utförda av engelsman-

nen James Wyatts kan anses utgöra en av orsakerna till denna kritik. Hans hårdhänta ingrepp, med vilka han försökte återkalla den medeltida interiören genom att avlägsna alla sentida element, på de engelska katedralerna i slutet av 1700-talet gav honom öknamnet *The Villain* (Kåring 1992, s 28f).

En av de första att slå larm om det förfall som rådde bland de franska monumenten i början av 1800-talet var den franske författaren Victor Hugo. Han menade att förfallet berodde på såväl bristande kulturminnesvård som på rent felaktiga ombyggnader. Han ansåg att man skulle inta en försiktig arkeologisk-konserverande hållning till kulturellt värdefulla byggnader. Utifrån dessa idéer kom den första stora restaureringsprincipen, stilrestauring, att utvecklas. Grundtanken bakom denna princip var att genom restaurering återföra byggnaden till en enda stil, nämligen den ursprungliga stilen, dock genom noggranna byggnadsarkeologiska, historiska och konsthistoriska undersökningar. Dess främste förespråkare blev fransmannen Violet-le-Duc (Kåring 1992, s 132ff).

Även Sverige kom att nås av de kontinentala restaureringsinfluserna. Under 1800-talets första hälft kom här vården av byggnader att utvecklas från praktiskt iståndsättande till regelrätta restaureringar. Ett tidigt exempel som följde stilrestauringens idéer är restaureringarna utförda på Lunds domkyrka. Dessa pågick från 1830-

talet och framåt och leddes av såväl C G Brunius som Helgo Zettervall (Blomé 1977, s 19).

Byggnadsvården i denna inledningsfas gällde framförallt nationella eller religiösa monument (Wetterberg 1992, s 23). Det var egentligen först efter andra världskriget som det blev aktuellt att bevara även andra typer av byggnader genom restaurering. Förödelser ute i Europa var stor, och man insåg då det viktiga i att inte bara bevara de arkitektoniskt mest framträdande byggnader utan även mer anspråkslösa byggnader och hela miljöer (Blomé 1977, s 29).

Som vi ser har byggnadsvården under olika perioder inriktats på att bevara byggnader uppförda i en viss typ arkitektur eller av en viss ålder. Vilka faktorer är det som påverkat byggnadsvårdens utförande och hur ser denna påverkan ut i en liten sydsvensk stad som Ystad?

Tidigare forskning

Restauringen i dag, i sitt praktiska utförande, berör en mängd olika yrkesgrupper, såsom arkitekter, antikvarier, byggnadsarkeologer, etnologer, konstvetare, historiker och byggnadsingenjörer. Detta leder vetenskapligt sett till att såväl humaniora som naturvetenskap har intresse i restauringens teoretiska utformning. Trots detta är det få vetenskapliga avhandlingar som behandlar detta ämne.

Vid sidan av ett fragmentariskt behandlande av byggnadsvården i en mängd skrifter bland annat monument- och arkitektbiografier, rapporter från symposium, årsböcker och allmänna råd gällande ombyggnad och bevarande, har endast en handfull avhandlingar producerats inom denna genre under de senaste 20 åren. Som exempel kan nämnas Marita Jonssons *Monumentvårdens begynnelse* (Jonsson 1976), Börje Blomés *Kyrkorestaurering i teori och praxis* (Blomé 1977), Göran Kåring *När medeltidens sol gått ner* (Kåring 1992) och Ola Wetterbergs *Monument och miljö* (Wetterberg 1992). Endast den sistnämnda berör byggnadsvården i Sverige, dock ur lagstiftande och organisatorisk synvinkel. De övriga avhandlingarna behandlar byggnadsvårdens uppkomst och utveckling ur en arkitekturhistorisk eller konstvetenskaplig synvinkel i länder som Italien, England, Frankrike och Tyskland.

Den nyligen utgivna rapporten *Från byggnad till dokument* (Eriksson, Gardelin och Wallin 1998), är dock ett exempel på medeltidsarkeologisk forskning som berör de teoretiska problem som finns inom byggnadsvården i Sverige i dag. Förhoppningsvis indikerar denna rapport en förändring av den sporadiska och ensidiga forskning som tidigare bedrivits inom detta område. Författarna har studerat de byggnadsdokumentationer som producerats i samband med ingrepp i byggnader i Malmöhus län under perioden från 1800-talets

mitt fram till i dag. Utifrån olika frågeställningar har sedan dokumentationernas möjligheter och svagheter som historiskt källmaterial undersökts.

Undersökningens utgångspunkter

Syftet med min studie har varit att försöka klargöra vad det är som påverkar restaurerandet av äldre byggnader i Sverige och hur denna påverkan ser ut i ett historiskt perspektiv, samt studera vilka konsekvenser detta får för själva restaureringen och dess utformning. För att enklare kunna studera detta har en modell konstruerats, innehållande grupper av faktorer och aktörer som kan anses påverka en restaurering. Dessa redovisas i figur 1.

Den medeltida staden Ystad har valts som studieobjekt. Valet kan motiveras med dess närhet till Lund, vilket underlättat och möjliggjort en djupgående studie av de undersökta restaureringsobjekten och dokument rörande dessa som finns tillgängliga i de lokala arkiven. Dessutom är Ystad en stad i Skåne där man tidigt insåg det viktiga i att bevara den äldre bebyggelsen och stadsplanen som ett led i skyddandet av vårt lands minnesmärken och därmed en del av vår historia. Detta gör att det i dag i Ystad finns ett större antal exempel på bevarade medeltida tegelbyggnader och tidig korsvirkesarkitektur.

De restaureringsteorier som redovisas i modellen är samtliga veder-

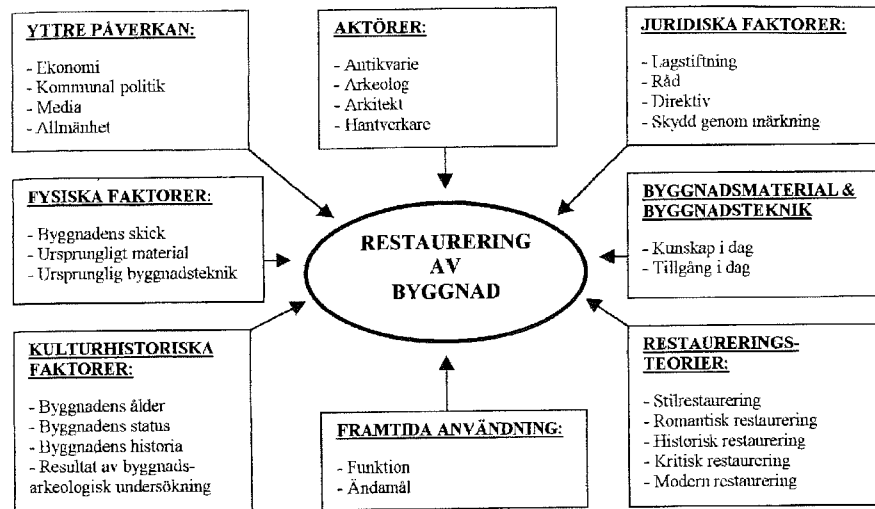


Fig. 1. Modell som legat till grund för undersökningen, visande de faktorer och aktörer som i olika grad kan påverka en restaurering.

tagna principer, förutom den moderna teorin. Denna karaktäriseras av den ruskininspiration som kan urskiljas i den nordiska restaureringskonsten under de senaste 25 åren och har företrots av arkitekter som svensken Ove Hidemark och dansken Johannes Exner. Med framtida användning avses den funktion byggnaden hade dels ursprungligen, dels precis före restaureringen, medan ändamålet avser den blivande funktionen efter restaurerandet. Under rubriken aktörer har de yrkesgrupper som är mest framträdande vid en restaurering listats. De fysiska faktorer som redovisas, och anses vara av intresse för studien, är det skick byggnaden var i vid restaurerandet samt om den ursprungligen uppförts i tegel eller korsvirke. De faktorer som ger byggnaden sitt värde

och sin identitet har i modellen kallats kulturhistoriska faktorer och listan över dessa faktorer skulle kunna göras betydligt längre och mer specificerad. Rubriken juridiska faktorer behandlar de lagar som reglerar den statliga kontrollen över bebyggelse med kulturhistoriskt värde, och som kan leda till olika grader av kulturminnesmärkning av enskilda byggnader. Även de allmänna råd och direktiv som statliga verk och berörda förbund och organisationer utger i syfte att uppnå en högre medvetenhet vad gäller vård av våra byggnader, har placerats under denna rubrik. Yttre påverkan är ett försök att spegla de lokala åsikterna, den syn människor som direkt berörs av en restaurering har. Byggnadsmaterial och byggnadsteknik berör ett ämne som debatterats under

senare år inom byggnadsvården. Diskussionen behandlar den byggtekniska utveckling som vårt land genomgick under 1950- och 60-talen, och som ledde till att kunskapen om äldre byggtekniker föll i glömska och tillgången på traditionellt byggnadsmaterial minskade.

Med denna modell som utgångspunkt och speciellt faktorsgrupperna restaureringsteorier, framtida användning, aktörer, fysiska faktorer och kulturhistoriska faktorer, har fyra frågeställningar formulerats, som kan anses relevanta ur ett byggnadsarkeologiskt perspektiv. Dessa frågor utgör studiens hörnpelare och är följande:

- Vilken inbördes roll spelar aktörerna i en restaureringsprocess, sett ur ett historiskt perspektiv?
- Vilken betydelse har fysiska faktorer såsom byggnadens skick och det material/den teknik byggnaden är uppförd i/med?
- Vilken roll spelar de kulturhistoriska faktorerna vid en restaurering, jämfört med byggnadens framtida användning?
- Följer restaurerandet på ett lokalt plan de övergripande restaureringsprinciperna inom byggnadsvården?

För att söka besvara dessa frågor har åtta restaureringar utförda under 1900-talet i Ystad studerats. Urvalskriterierna var restaureringar utförda på medeltida byggnader upp-

förda i tegel, och byggnader uppförda i korsvirke under tiden 1500-tal till och med 1800-tal. Studien delades in i tre kortare tidsperioder: 1900-1945, 1946-1972 samt tiden från 1975 fram till i dag. Att varje period sträcker sig över så lång tid har två skäl: stadens ekonomi och det äldre byggnadsbeståndet, båda är begränsade i en stad av Ystads storlek. Den tredje tidsperioden, med början i och med det europeiska byggnadsvårdsåret 1975, visade sig inte innehålla några lämpliga studieobjekt, men har trots detta teoretiskt diskuterats utifrån ovan nämnda modell och frågeställningar. Detta skall ses som ett försök att karaktärisera den samtida byggnadsvården i Ystad, och se de konsekvenser byggnadsvårdsåret haft.

De studerade restaureringarna är delar av Gråbrödraklostret, Birgittakapellet, Brahehuset, Latinskolan, Pilgrändsgården, Per Hälsas gård, Kemnerska gården och Hans Raffns gård. De fyra förstnämnda är uppförda i medeltida tegel och de resterande är korsvirkesbyggnader eller korsvirkeskomplex. Jag har grundligt undersökt restaureringarna av Gråbrödraklostret, Birgittakapellet, Pilgrändsgården och Per Hälsas gård. Övriga byggnader har fått fungera som "referensmaterial" till undersökningsresultaten.

Primärmaterialen för studien har förutom själva byggnaderna varit dokumentationsmaterial i form av uppmätningar, ritningar, byggnadsarkeologiska och byggnadshistoriska

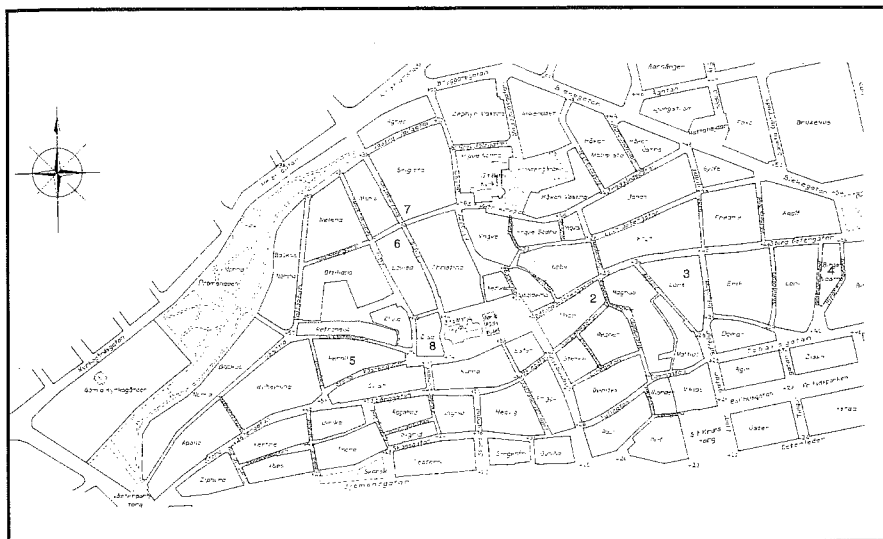


Fig. 2. Karta över dagens Ystad med de undersökta byggnaderna markerade: 1=Gråbrödraklostret, 2=Birgittakapellet, 3=Pilgrändsgården, 4=Per Hälsas gård, 5=Kemnerska gården, 6=Hans Raffns gård, 7=Brahehuset och 8=Latinskolan.

undersökningar samt korrespondens mellan inblandade parter. Detta källmaterial finns oftast bevarat i vårt lands arkiv. Tyvärr kan dock sökandet efter dessa handlingar skapa både praktiska och källkritiska problem. På grund av bland annat omstruktureringar, datoriseringar och rent slarv, har material försvunnit. Därför har tillgången på lämpligt studiematerial i arkiven hos berörda institutioner till viss del fått styra valet av i studien granskade objekt. De arkiv som anses relevanta och som besökts är Ystads stadsarkiv, Byggnadsnämndens ritningsarkiv i Ystad, Skånes hembygdsförbundsarkiv i Lund, Länsstyrelsens arkiv i Malmö och Antikvariskt Topografiskt Arkiv, ATA, i Stockholm.

Ystads bebyggelse- och bevarandeutveckling

Under 1100-talet ökade bebyggelsen i Ystad till följd av ett intensifierat handelsutbyte med såväl det nyligen koloniserade omlandet som med kontinenten. Det är dock det ökade handelsutbytet med de tyska hansastäderna under 1200-talets första hälft som bör ses som utgångspunkten för anläggandet av staden. Vid samma tid skedde också grundläggandet av Gråbrödraklostret och byggandet av Mariakyrkan. Allteftersom kustlinjen drogs söderut kom staden att växa i denna riktning, och de nya kvarter som då uppstod kom till största delen att bestå av tyska köpmannabostäder och kompanihus. Så småningom till-

kom fler kyrkliga institutioner och ett rådhus (Tesch 1983, s 8ff).

Under 1500-talet och första hälften av 1600-talet upplevde Ystad ett ekonomiskt uppsving till följd av den goda europeiska finansiella situationen (Tesch 1983, s 11). Detta har satt tydliga spår i stadens arkitektur. Exempel är de tre, ur arkitektonisk synvinkel, snarlika senmedeltida trappstegsgavelförsedda tegelbyggnaderna Birgittakapellet, Brahehuset och Latinskolan. Dessutom uppfördes en mängd stora borgargårdar eller handelshus i korsvirke, som Pilgrändsgården, Kemnerska gården och Hans Raffns gård, under denna blomstringsperiod (Sandblad och Tuulse 1947, s 13).

Efter det att Ystad tillsammans med övriga Skåne inlemmats i det svenska riket 1658 skedde en ekonomisk nedgång till följd av krig och försök till stormaktsbyggande. Detta tillstånd höll i sig under 1700-talet, som kan benämnas som en stillastående period i Ystads stadsutveckling (Persson 1981, s 11).

På 1800-talet förändrades dock situationen markant i och med ett ekonomiskt uppsving som orsakades av internationella handelsblockader (Persson 1981, s 11). Detta ledde återigen till att en rad köpmän kom att husera i staden och stora gårdskomplex av typen Per Hälsas gård uppstod.

När så den medeltida stadskärnan i

slutet av 1800-talet blev för trång för stadens invånare, började en ny stadsdel planeras. Östra Förstaden, som stadsdelen kom att kallas, motsvarande den nya tidens ideal med strikta rutnätsmönstrade gator och hus med avskurna kvartershörn. Hur denna stadsdel skulle anslutas till det medeltida asymmetriska gatunätet i innerstaden var ett problem som gjorde att det kom att dröja ända till 1900-talets första del innan planerna kunde förverkligas (Persson 1981, s 12). Detta visar att man i Ystad tidigt intresserade sig för att bevara den äldre bebyggelsen och stadsplanen.

Den positiva bevarandeanda som präglat staden kan härledas till 1901, då stadsfullmäktige i Ystad beslutade att nedriva Gråbrödraklostret. Beslutet blev starten på den så kallade "klosterstriden" som kom att pågå fram till 1909 då tillräckligt med pengar, i form av såväl statliga bidrag som privata donationer, samlats in för att kunna rädda klosterbyggnaderna. Striden hade under denna period utvecklats från en kommunal angelägenhet till en riksomfattande debatt gällande bevarandet av vårt lands historiska lämningar. I klosterstridens kölvatten kom 1907 Ystads fornminnesförening att bildas, som sedan dess arbetat aktivt för att bevara historiskt viktiga byggnader (Fredborg 1944, s 21 och 24).

Även vad gäller inventering av äldre bebyggelse har Ystad varit en föregångare. 1931-33 utförde konsthistorikern Nils Gösta Sandblad en

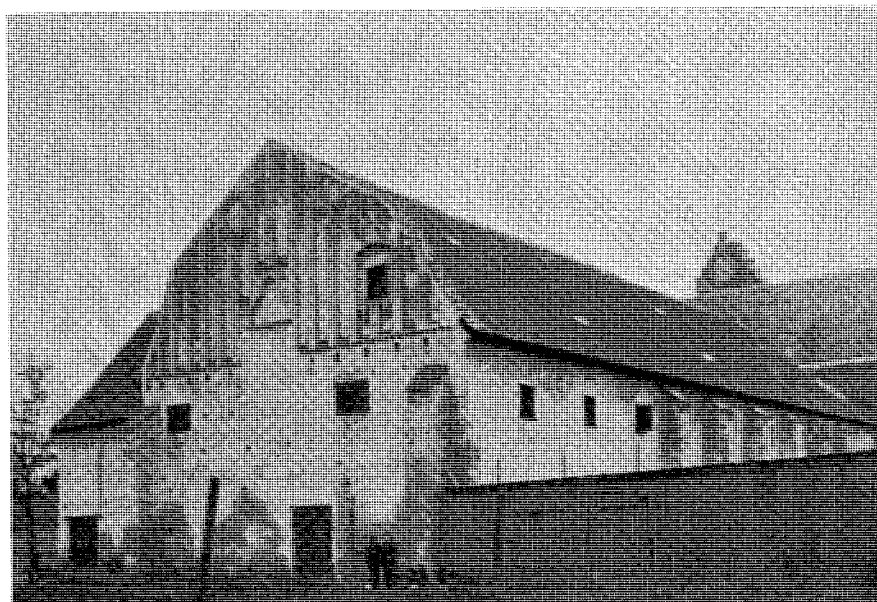


Fig. 3. Gråbrödraklostrets östra långa före restaurerandet 1909 (Swensson 1954, s.57).

arkitekturhistorisk byggnadsinventering på uppdrag av Ystad stad, i vilken han delar in stadens bebyggelsen i fyra klasser efter det kulturhistoriska värdet (Sandblad och Tuulse 1947, s 7). Detta arbete ledde till förändringar i stadsplanen, som fastställdes 1941, eftersom de styrande i staden ansåg att den tidigare planen inte tog tillräcklig hänsyn till den äldre bebyggelsen och det medeltida gatunätet (Stadsförnyelse i Ystads innerstad 1981, s 2f). Ett beslut som RAÄ hyllade i ett klassiskt citat: "Ystad bör utan gensägelse till landets ur kulturhistorisk synpunkt märkligaste städer. Stadsbilden har i stor utsträckning behållit sin gammaldags prägel även där de enskilda byggnaderna icke i och för sig äga högre ålder eller äro särskilt märkvärdiga. Ystad har att uppvisa några av de förnämsta proven på korsvirkesarkitektur både av

den äldsta mer konstruktivt betonade arten och av den rikt dekorativa, som tillhör 1600-talet. Men stadsbildens främsta charm ligger dock däri att vissa gator mer eller mindre helt bevarat en enhetlig tvåvåningsbebyggelse, vari här och där en särskilt vacker äldre byggnad glänser som ett smycke." (Stadsförnyelse i Ystads innerstad 1981, s 3)

Sandblads i dag över 60 år gamla inventering har sedan dess fått ligga till grund för senare gjorda inventeringar i staden. Bland annat den som genomfördes av museiintendenten Nils Olsson 1968, och den byggnadsinventering som utfördes av stadsarkitektkontoret i slutet av 70-talet, som ett led i upprättandet av en fysisk riksplan (Bevarandeplan för den medeltida stadskärnan i Ystad 1981, s 5).

Ystad som byggnadsvårdare

Ystad är sedan länge en stad med rykte om sig att bedriva god kultur- miljövärd, och den bild som ovan uppmålats visar att man här tidigt insåg vikten av att bevara den äldre bebyggelsen, och i detta har gjort en värdefull insats. Nils Gösta Sandblads inventering ligger till grund för många av de positiva beslut som tagits rörande byggnadsvården i staden. Ändå är det ett problem att de senare gjorda inventeringarna till så stor del byggt på hans arkitekturhistoriskt inriktade värderingar. Det finns en risk att detta dokumentvärde ensam fått dominera bevarandemotivet, och att staden ur byggnadsvårdande synpunkt lästs i en arkitekturhistorisk tradition. Antikvarien Axel Unnerbäck anser i sin modell för kulturhistorisk värdering att man ska ta hänsyn till såväl byggnadens dokumentvärde (faktiska värden i form av historiska egenskaper, exempelvis byggnadshistoriskt värde och arkitekturhistoriskt värde) som dess upplevelsevärde (värden utöver de faktiska, exempelvis patina och miljöskapande värde). Både dokumentvärden och upplevelsevärden är legitima kulturhistoriska värden, även om de sistnämnda inte är autonoma (se Unnerbäck 1995, s 11ff).

Mitt syfte har varit att studera vilka faktorer som påverkat restaurerandet i Ystad och som hjälpt till att skapa den positiva bild av stadens som byggnadsvårdare. Vad skiljer sig från den gängse bilden av Sverige som byggnadsvårdare vid samma tid?

Aktörernas roller

Ur det undersökta materialet kan utläsas en förändring vad gäller aktörernas roller i restaureringsprocessen.

Under den första tidsperioden, 1900-1945, har restaureringen av Gråbrödraklostret studerats. Som sakkunnig vid detta restaureringsarbete agerade domkyrkoarkitekten Theodor Wählin. Tillsammans med en tillsatt kommitté bestående av antikvariskt intresserade personer, dock utan egentlig kunskap i detta ämne, tog han de flesta av besluten rörande restaureringen. Denna tendens stämmer väl överens med den allmänna bilden från denna period, där arkitekten framstår som den sammanhållande kraften och leder, dokumenterar och ansvarar för hela restaureringsprocessen (Danielsson 1989, s 33). När det gäller bevarandet av Ystads korsvirkesarkitektur karaktäriserades denna period mer av vård än av regelrätta restaureringar. Många av stadens korsvirkeshus hotades av rivning då idealen förändrades i slutet av 1800-talet och början av 1900-talet, och bredare gator och byggnader i kraftig stenarkitektur förespråkades. Ystads fornminnesförening köpte, i räddande syfte, upp en del av de rivningshotade korsvirkeshusen och lät flytta dem till klosterområdet. Tanken var att där skapa ett friluftsmuseum i stil med Kulturen i Lund eller Skansen i Stockholm (Handbok över gamla Ystad 1993, s 35).

Den andra tidsperioden, 1946-

1972, uppvisar inte samma enhetliga bild. Vid restaureringarna av Pilgrändsgården, Kemnerskagården och Hans Raffns gård i mitten av 1900-talet, samt restaureringen av Birgittakapellet i slutet av 1960-talet, var det antikvarier och arkeologer som utförde de kulturhistoriska dokumentationerna. Detta material fick sedan till stor del styra restaureringens utformning. Restaureringarna av Per Hälsas gård, Brahehuset och Latinskolan vid samma tid leddes dock av stadsarkitekt Rune Welin och saknade till största delen antikvarisk och arkeologisk inblandning. Detta trots att det vid slutet av denna tidsperiod började bli krav på att utföra såväl grävningar som murverksundersökningar i samband med restaureringar (Sundnér 1989, s 11). Bakgrunden till detta "växelspel" mellan arkitekten och den antikvariska sidan bör ses som en fortsättning på den maktkamp som utspelar sig mellan dessa två grupper under slutet av 1950-talet och på 1960-talet. En värderingsdebatt gällande prioriteringar vid bevarande och nybyggande i äldre miljöer fördes i fackpressen. Arkitekterna förespråkade en trivsamt miljö genom att använda begrepp som "nytta" och "skönhet", medan den antikvariska sidan prioriterade den historiska äktheten. Detta ledde till att både arkitekter och antikvarier gärna utvidgade det egna ansvarsområdet men motsatte sig intrång från den andra yrkesgruppen (Folkesdotter 1991, s 94ff).

Arkitektens stora inflytande vad gäller restaurerandet av äldre bebyg-

gelse i Ystad fortsätter under den tredje tidsperioden, från 1975 fram till i dag. Den minskade nyproduktionen av bostäder och den kärvare arbetsmarknaden för denna yrkesgrupp, har gjort att allt fler intresserat sig för restaurerandet av äldre bebyggelse. Dessutom har dominansen av restaureringsarbeten utförda på offentliga byggnader nu kommit att ersättas med restaureringar utförda i privat regi, vilket möjliggjort arkitekternas ökade inflytande. Denne tenderar allt mer att ta på sig rollen både som arkitekt, antikvarie och byggnadsarkeolog, något som stöds av ledande restaureringsarkitekter (Edström 1992, s 32f och Hædersdal 1995, s 130ff).

Aktörerna i Ystad uppvisar härmed en bild som något avviker från den gängse, sett i ett historiskt perspektiv. Förklaringen till detta står kanske att finna i de starka personligheter som agerat i staden, såsom arkitekt Theodor Wåhlin, konsthistoriker Nils Gösta Sandblad och stadsarkitekt Rune Welin. Det har därför inte funnits någon anledning för de styrande i Ystad att engagera aktörer utifrån vid inventerings- och restaureringsarbeten.

Byggnadens skick, byggnadsmaterial och byggnadsteknik

De fysiska faktorerna i form av det material/den teknik som byggnaden ursprungligen uppförts med, har historiskt sett spelat en stor roll för



Fig. 4. Ystads fornminnesförening samlad 1912 till årsmöte framför det på klosterområdet återuppförda Jens Jacobsens hus (Swensson 1954, s 59).

restaureringar utförda i Ystad. Dock ej för restaureringarnas utformning, utan för valet av restaureringsobjekt. Diskussionen kring detta kan därför anses spegla Ystads utveckling som byggnadsvårdare.

Ystads första stadsarkitekt Peter Boisen hade intentioner att förändra korsvirkeshuset till en modern stenstad utan egentliga regionala särdrag, allt efter den nya tidens ideal. Detta ledde till en förändrad stadsbild och så småningom krav gällande restaurering och bevarande av den äldre bebyggelsen (Blennow 1990, s 40 och 73).

Den första undersökta tidsperioden, tidigt 1900-tal, karakteriserades av restaureringar av medeltida tegel-

byggnader såsom Gråbrödraklostret och Mariakyrkan. Korsvirkeshuset ansågs inte ha samma status utan bevarades sporadiskt av ideella organisationer som Ystads fornminnesförening genom förflyttning till klosterområdet.

Under 1940-talet förändrades denna syn drastiskt och det viktiga blev nu att bevara de byggnader som gav staden sin särprägel, nämligen korsvirkeshuset. Orsaken till detta står att finna i Nils Gösta Sandblads arkitekturhistoriska inventering från 1931-33. Ystad stad började då, med syfte att behålla stadens gammaldags prägel, att köpa upp fastigheter som bedömts som kulturhistoriskt värdefulla. Målsättningen var dels att kunna bevara dem, dels att kunna säkra bostadsförsörjningen i innerstaden

(Stadsförnyelse i Ystads innerstad 1980, s 5). Dessa syften kompletterade varandra eftersom staden ville öka boendet i de centrala delarna, samtidigt som hyresintäkterna kunde göra restaureringarna ekonomiskt hållbara.

Även under den tredje tidsperioden har restaureringsobjekten valts utifrån byggnadsmaterial och byggnadsteknik. Det är framförallt 1800-talets klassicistiska hus och de vid sekelskiftet uppförda byggnaderna som restaurerats. Detta beror på att de flesta korsvirkeshusen i staden redan åtgärdats samtidigt som 1800-talets och tidiga 1900-talets stenbyggnader var i behov av vård och att man först nu förstod att uppskatta denna arkitektur. Både praktbyggnader och mer ordinär bostadsbebyggelse har restaurerats under denna period (Stadsförnyelse i Ystads innerstad 1980, s 4 och Blennow 1990, s 74).

I stor utsträckning kan man säga att den rådande tidsandan utgör vad som anses vara bevarandevärt. Detta är förklaringen till att byggnadsvården vid olika tillfällen inriktats på ett speciellt byggnadsmaterial eller en speciell byggnadsteknik. Det krävs minst en generation innan man åter kan betrakta en viss arkitektur eller byggnadsstil med förståelse och till och med uppskattning. Som exempel på detta kan nämnas att det först är de senaste fem åren som restaurerandet i större utsträckning inriktats mot modernismens funktionalistiska byggnader (Edström 1997, s 17).

Kulturhistoriska faktorer kontra framtida användning

Under den första tidsperioden, 1900-1945, var det de kulturhistoriska faktorerna, såsom en byggnads ålder, status och historia, som styrde utan hänsyn till byggnadens funktion. Detta berodde på att bevarandet av de nationella och regionala särdragen vid denna tid var ett självändamål (Blennow 1990, s 73). Detta gäller restaurerandet i såväl Ystad som övriga landet.

Senare kom de kulturhistoriska faktorerna och byggnadens framtida användning att hamna på kollisionkurs. Problemet var att bevara en byggnads ursprunglighet samtidigt som den skulle kunna fylla en modern och ekonomiskt bärkraftig funktion. Detta ledde i Ystad till, under den andra tidsperioden, att byggnadernas framtida användning alltmer kom att styra restaureringarnas utformning, och att de kulturhistoriska faktorerna ofta åsidosattes. Resultatet blev att många av de äldre korsvirkeshusen delvis kom att få ett modernt utseende, samtidigt som stora förändringar gjordes invändigt. En stor del av byggnadernas patina gick därmed förlorad. I de fall där den nya funktionen varit en annan än bostäder har kollisionen mellan dessa två faktorgrupper kunnat dämpats och resultatet känts mer äkta.

Under senare tid har kulturmiljövården ställts inför svåra problem gällande byggnader som saknar använd-

ning i och med större strukturomvandlingar men som ändå anses viktiga för den kulturhistoriska miljön, så kallade överloppshus (Cars och Olsson 1997, s 4). Av denna tendens märks dock inte mycket i ystadmaterialet. De flesta byggnader som restaurerats under den tredje tidsperioden har kunnat bibehålla liknande eller samma funktioner som när byggnaden uppfördes.

De lokala restaureringsprinciperna

Utifrån studien kan konstateras att restaurerandet i Ystad väl överensstämmer med de övergripande restaureringsprinciperna inom byggnadsvården. Vid restaureringen av Gråbrödraklostret i början av 1900-talet fanns ett uttalat krav att frångå stilrestaurerandets godtyckliga teorier. Man ville istället återföra byggnaden till sitt ursprungliga utseende utifrån de bevis som klostret själv uppvisade, allt efter den historiska restaureringsteorin.

Restaureringarna utförda under den andra tidsperioden följer alla till största delen den kritiska restaureringsteorin, i vilken kravet på det praktiska var av störst betydelse, byggnaderna skulle göras funktionella. Andra krav inom denna teori var utnyttjandet av material och teknik som överensstämmer med byggnaden, noggranna studier av byggnadens historia och skador samt framhävandet och tillvaratagandet av byggnadens estetiska värden.

Eftersom ingen konkret restaurering funnits att studera från den tredje tidsperioden kan inte heller någon restaureringsteori utläsas. Generellt kan man dock säga att även om det europeiska byggnadsvårdsåret inte direkt ledde till ett ökat bevarande av äldre bebyggelse så ledde det till en högre medvetenhet och teoretiskt debatterande gällande byggnadsvården och dess utformning.

När vi i dag ser tillbaka på de restaureringsprinciper som tillämpats genom tiderna ser vi klara avgränsningar i teoribildandet, som oftast kan föras tillbaka på händelser i historien. Avgränsningarna är så klara att man skulle kunna tala om rena paradigmskiften inom restaureringsteorin. Detta är dock bara ett sätt för oss att i efterhand göra historien mer greppbar och mer lättförståelig. Verkligheten ser annorlunda ut. Varje restaurering utgör egentligen sin egen teori och sin egen metod, eftersom alla byggnader har en egen historia och egna förutsättningar.

Avslutande kommentar

Denna studie har fokuserats på Ystad, och därigenom gett en bild av en stad med hög medvetenhet vad gäller bevarande av det äldre byggnadsbeståndet. I samband med utgivningen av 1981 års bevarandeplan för den medeltida stadskärnan, ifrågasatte stadsarkitektkontoret i Ystad planens nödvändighet eller om den till och med skulle kunna få negativa följder

för staden. Man menade att medvetenheten i Ystad var så hög att strikta klassificeringar och lagar utan kompromisser skulle ses som tvång och leda till komplikationer. ”Det är emellertid inte tvunget att man skall ha typgodkända lösningar på allting. Man får lov att använda egna lösningar och byggnadsnämnden har rätt att dispensera och har dessutom skyldighet att skilja på bestämmelser och rådtext.” (Stadsförnyelse i Ystads innerstad 1981, s 5). Det är genom denna höga medvetenhet, och genom att restaureringsobjekten har fått en ekonomisk bärkraftig framtida användning, som Ystad till stor del kunnat undvika 50- och 60-talens saneringsvåg som i många städer fick förödande konsekvenser. Dock ledde detta till att bevarandet av stadens äldre bebyggelse och unika framtoning till stor del kom att göras på bekostnad av de enskilda byggnadernas genuinitet. Detta gäller framförallt restaureringar utförda under den andra tidsperioden, 1946-1972. Huruvida dessa två tillvägagångssätt, nedrivning eller bevarande utan patina, ska ses som de enda valmöjligheterna eller om det finns en medelväg (bevarande med bibehållen patina) är omöjligt att säga utan att utöka studien till fler städer. Att Ystad dock skiljer sig från den gängse bilden av den svenska staden som byggnadsvårdare under 1900-talet framgår tydligt. För att mer exakt gradera eller förklara dessa avvikelser är en mer omfattande studie nödvändig.

Slutligen vill jag kommentera problemet med arkeologernas syn på, och

bristande forskning kring, bevarandet av det historiska källmaterial som vårt lands äldre byggnadsbestånd utgör. Avsaknaden av teoretisk forskning från arkeologiskt håll vad gäller byggnadsvården kan leda till att konstvetenskapliga och arkitekturhistoriska bevarandemotiv får dominera, som vi ser exempel på i Ystad. Dessutom har arkeologernas oförmåga att behandla stående byggnader som en arkeologisk artefakt som vi bör värna om, lett till konkurrens med andra yrkesgrupper på ett praktiskt plan. Den minskade nyproduktionen av bostäder har gjort att en stor del av dagens arkitekter återigen etablerar sig inom restaureringsbranschen, där de förutom att fungera som ansvarig och sammanhållande kraft också utför stora delar av förundersökningarna. I värsta fall skulle detta kunna leda till att arkeologins mest påtagliga artefaktgrupp och en mycket viktig historisk källa i pedagogiskt syfte, bevarad bebyggelse, med tiden förvanskas genom felaktiga ingrepp och ombyggnader. Varje ingrepp medför att byggnadens bevarandegrad minskar. Det är därför av yttersta vikt att högre krav ställs på vem som utför undersökningar och dokumentering i samband med restaureringar av äldre byggnader. De byggnadsarkeologiska undersökningarna och dokumentationerna bör utföras av utbildade byggnadsarkeologer!

Samtidigt måste dagens medeltidsarkeologiska utbildning ge sina studenter möjlighet att i större utsträckning förvärva praktisk kunskap vad gäller byggnadsarkeologisk metodik

för att ge oss en ärlig chans att konkurrera med arkitekterna på arbetsmarknaden och återigen göra de byggnadsarkeologiska undersökningarna till en uppgift som utförs av just byggnadsarkeologer.

Carola Jörmyr är fil. Mag. i medeltidsarkeologi och fil. Kand. i historia.

Litteratur

- *Bevarandeplan för den medeltida stadskärnan i Ystad 1981.*
- Blennow, A.-M. 1990. *Stadsarkitekternas epok 1870-1950. Fyra porträtt – Peter Boisen, P L Håkansson, Fredrik Sundbärg och Frans Ekelund. Byggeforskningsrådets rapport R23:1990.*
- Blomé, B. 1977. *Kyrkorestaurering i teori och praxis. Den italienska restaureringsdoktrinen och dess tillämpning vid restaurering av tre svenska kyrkor 1966-77.*
- Cars, O. och Olsson, K. 1997. *Strategisk planering räddar kulturvården. Byggeforskning 5/97.*
- Danielsson, R. 1989. *Dokumentation av kyrkor. Dokumentation och restaurering. Rapport RAÄ 1989:1. Byggnadsarkeologiskt seminarium 1987.*
- Edström, M. 1992. *Restaureringens framtidsfrågor. Arkitektur 1992:5.*
- Edström, R.-M. 1997. *Hantverkskunskapen måste spridas till fler. Byggeforskning 5/97.*
- Eriksdotter, G., Gardelin, G. och Wallin, P. 1998. *Från byggnad till dokument. En byggnadsarkeologisk pilotstudie i Malmöhus län. Institute of Archaeology. Report Series No.61.*
- Folkesdotter, G. 1991. *Arkitekterna och hembygdsrörelsen. Återblickar. Bygd och natur. Årsbok 1991.*
- Fredborg, V. 1944. *Gråbrödraklostret i Ystad och Ystads Fornminnesförenings samlingar.*
- *Handbok över gamla Ystad .1993.*
- Hædersdal, E. 1995. *Den dynamiska vårdplanen och dokumentationsmetoder inom bebyggelsevården.*
- Jonsson, M. 1976. *Monumentvårdens begynnelse: restaurering och friläggning av antika monument i Rom 1800-1830.*
- Kåring, G. 1992. *När medeltidens sol gått ner. Debatten om byggnadsvård i England, Frankrike och Tyskland 1815-1914. Kungl. Vitterhets Historie och Antikvitets Akademiens Handlingar Antikvariska serien Trettioåttonde delen.*
- Persson, C. B. 1981. *Beskrivning över stadens byggnadshistoria. Bevarandeplan för den medeltida stadskärnan i Ystad.*
- Sandblad, N. G. och Tuulse, A. 1947. *Pilgrändsgården i Ystad. Skrifter utgivna av Ystads Fornminnesförening del IV.*
- *Stadsförnyelse i Ystads innerstad . 1981.*
- Sundné, B. 1989. *Kyrkodokumentation i Skåne. Dokumentation och restaurering. Rapport RAÄ 1989:1. Byggnadsarkeologiskt seminarium 1987.*
- Swensson, G. 1954. *Ystads Historia Del III 1863-1914.*
- Tesch, S. 1983. *Ystad I. Riksantikvarieämbetet och Statens historiska museer. Rapport Medeltidsstaden 44.*
- Wetterberg, O. 1992. *Monument och miljö. Perspektiv på det tidiga 1900-talets byggnadsvård i Sverige. Arkitektens teori och historia 1992:1.*
- Unnerbäck, A. 1995. *Kulturhistoriskt värde? Kulturmiljövård 1995:1-2.*

Två perspektiv på den materiella kulturen på slott och sätesgårdar under den äldre vasatiden

Georg Haggrén

Abstract

Two approaches to the material culture in sixteenth-century royal castles and noble manors in Finland

New archaeological finds have triggered a re-evaluation of the material culture in sixteenth-century castles and noble manors in Finland. In the royal castles and several noble manors significant archival materials including lists of inventories have survived. The portable property (tableware, cloths, various kinds of tools, etc.) of the castles and manors is carefully counted in these inventory records. When archaeologists have excavated such sites during the last ten years they seldom found objects or fragments mentioned in the inventory lists. Instead of metal or wooden vessels they found pieces of earthenware, stoneware and glass vessels that are practically never mentioned in the archival sources. From the historians viewpoint an archaeological otherness dominates the excavations. The methods and results of these two disciplines are surprisingly different. By combining them one can reach a closer approximation of sixteenth-century material culture.

Slott och sätesgårdar utgör forskningsobjekt som kan kasta ljus över det liv samhällets översta skikt levde under medeltiden och renässansen. Intill våra dagar har forskningen kring den materiella kulturen på dessa boningar varit rätt sällsynt i Finland (Jfr. dock Antell 1930, Gardberg 1959, Nikander 1941, Vilkuna 1998). I denna artikel skall den materiella kulturen granskas både från historikernas och arkeologernas perspektiv. Skillnaden mellan de slutsatser var

och en av dessa discipliner erbjuder, visar sig vara överraskande stor.

Historikernas perspektiv på den materiella kulturen på slott och sätesgårdar

Inventarier från kronans slott och gårdar

Från kronans slott och kungsgårdar finns det välbevarade räkenskapsserier sedan början av 1540-talet. Bland dem

Husgeråd brukade i matlagning eller utspisning

	Åbo 1550	Kastelholma 1549	Raseborg 1548	Tavastehus 1548	Viborg 1549	Nyslott 1549
Kopparkärl	X	X	X	X	X	X
Mässingskärl	X	-	-	-	-	-
Tennkärl	-	X	-	X	-	-
Järnföremål	X	X	X	X	X	X
Träkärl	X	-	X	X	X	X
Keramik	-	-	-	-	-	-
Glaskärl	-	-	-	-	-	-
<i>Fataburen</i>						
Textilier etc.	X	X	X	X	X	X
<i>Möbler</i>						
	-	-	-	-	-	-
<i>Jordbruks- redskap etc.</i>						
	X	X	X	X	X	X
<i>Lås</i>						
	-	X	X	-	X	X
<i>Glas- fönster</i>						
	-	X	X	-	-	-

FIG. 1. Inventarier på finska slott ca. 1550 (FRA 511 s. 37ff.(Åbo), 2622 s. 28ff.(Kastelholma), 2963 s. 62ff.(Raseborg), 3700 s. 68ff.(Tavastehus), 5021 s. 1ff.(Viborg), 6148 s. 32ff. och 6150 s. 1ff.(Nyslott).

finns årliga inventarier som ofta erbjuder noggrann information om lösörens tillhörande kronan. I motsats till de svenska slotten (undantagandes Kalmar) är dessa räkenskaper från de flesta finska slotten mycket välbevarade (Vilkuna 1998, s 47). Endast Kastelholm på Åland utgör ett undantag,

med ett avsevärt sämre källmaterial.

Man författade tre olika slags inventarier. I början av räkenskapåret inventerade fogden i sin s.k. uppbörd alla varor han tog ansvaret för. Vid årets slut bifogade han sina s.k. utgifter med en liknande lista över det

Husgeråd brukade i matlagning eller utspisning

	Åbo 1593	Kastelholma 1598	Tavastehus 1590	Viborg 1594	Nyslott 1593	Kexholm 1593
Kopparkärl	X	X	X	X	X	X
Mässingskärl	X	X	X	-	X	-
Tennkärl	X	X	X	X	X	X
Järnföremål	X	-	X	X	X	X
Träkärl	X	X	X	-	-	-
Keramik	-	-	-	-	-	-
Glaskärl	-	-	-	-	-	-
<i>Fataburen</i>						
Textilier etc.	X	X	X	X	X	X
<i>Möbler</i>						
	-	-	-	-	-	-
<i>Jordbruks- redskap etc</i>						
	X	X	X	X	-	-
<i>Lås</i>						
	-	-	X	X	-	-
<i>Glas- fönster</i>						
	-	-	-	-	-	-

Fig. 2. Inventarier på finska slott ca. 1590 (FRA 1532 s. 1 ff.(Åbo), 2816 s. 80 ff.(Kastelholma), 4276 s. 52 ff.(Tavastehus), 5668 s. 65 ff.(Viborg), 6622 s. 41 ff.(Nyslott), 5665 s. 56 ff.(Kexholm).

inventarium han lämnade efter sig. Stundom rannsakades slotten även av två eller tre främmande frälsmän. Specialinventarier författade av dem är ofta de mest noggranna av alla.

Slottens inventarier författades på ett systematiskt sätt. I inventeringar-

na räknade man bl.a. livsmedel, öl, boskap, hudar och skinn, hö, tyg, hantverkarnas redskap samt lösören. Av husgeråd, brukade i matlagning eller utspisning, nedtecknades koppar-, mässing-, tenn- och träkärl samt allehanda järnvaror (t.ex. stekspett). Även bordsdukar, vägg- och sängklä-

Husgeråd brukade i matlagning eller utspisning

	Gennäs	Graback.	Gerknäs	Lindö	Mäntsälä	Sjundby	Svidja
Kopparkärl	X	X	X	X	X	X	X
Mässingskärl	-	-	X	-	X	X	-
Tennkärl	X	X	X	X	X	-	-
Järnföremål	X	X	-	X	X	X	X
Träkärl	X	-	-	X	-	X	X
Keramik	-	-	-	-	-	-	-
Glaskärl	-	-	-	-	-	-	-
<i>Fataburen</i>							
Textilier etc.	X	X	X	X	X	X	-
<i>Möbler</i>							
	X	X	-	X	X	X	X
<i>Jordbruksredskap etc.</i>							
	X	X	X	X	X	X	X
<i>Lås</i>							
	-	X	-	-	X	X	X
<i>Glasfönster</i>							
	X	X	-	X	X	X	X

Fig. 3. Inventarier från nyländska sätesgårdar ca 1601 (FRA 211).

der samt örngott och andra varor i fataburen räknades årligen. Detta gjorde man även med jordbruksredskap och med mindre byggnadsdelar såsom lås, gångjärn och spjäll. I mitten av 1550-talet nedtecknade man dessutom glasfönster men detta bruk försvann mot slutet av århundradet. Arkliet med dess vapen och ammunitioner inventerades ofta se-

parat. I figurerna 1 och 2 visas föremålgrupper nedtecknade i slottenas inventarier ca. 1550 och 1590.

Slottsinventarier bör användas källkritiskt. I alla slott nedtecknades inte alltid samma varugrupper. Detta gäller även olika inventarier från ett och samma slott. T.ex. ca. 1550 nedtecknade man flitigt träkärl, men på

Husgeråd brukade i matlagning eller utspisning

	1549	1574	1601
Kopparkärl	X	X	X
Mässingskärl	X	X	-
Tennkärl	X	X	X
Järnföremål	X	X	-
Träkärl	X	X	X
Keramik	X	-	-
Glaskärl	X	-	-
<i>Fataburen</i>			
Textilier etc.	X	X	-
<i>Möbler</i>			
	-	-	X
<i>Jordbruksredskap</i>			
etc.	X	X	X
<i>Lås</i>	X	X	X
<i>Glasfönster</i>	X	-	X

Fig. 4. Inventarier från Nynäs (Hausen 1904 s. 209 ff., Arwidsson 1858 s. 174 ff., FRA 2 I 1 b s. 92v ff.)

1590-talet gjorde man det inte på slotten i Karelen och Savolax. Dessutom inventerade man vissa sektorer som t.ex. fataburen och arkliet särskilt, vilket medförde att uppgifter rörande dem ofta fattades i de allmänna inventarierna. Först efter jämförelser mellan olika slott under olika tider kan man dra tillförlitliga slutsatser om den materiella kulturen på slotten.

Finska slottsinventarier kan kompletteras med ett inventarium rörande hertig Johans och Katarina Jagellonicas personliga lösören från år 1563 (Hausen 1909). Där framgår att hertigparet hade ett stort antal smycken, kostbara kläder och textilier, bordssilver, böcker, musikinstrument etc, som inte hörde till vanligheterna på Åbo slott. Man bör minnas att vid sidan av

hertigparet hade även vanliga slottshövitsmän och fogdar en del av sina personliga lösören med sig på slottet. Tyvärr har deras eventuella inventarier försvunnit.

Inventarier från frälsets sätesgårdar

Från frälsets sätesgårdar har det bevarats mycket färre arkivmaterial än från kronans slott och gårdar. Ändå finns det från privata herresäten tillsammans några tiotal inventarier från 1500-talet och tidigt 1600-tal. Den mest omfattande serien erbjuder räknenskaperna från ett antal sätesgårdar som hertig Karl ca. 1600 lät konfiskera efter konflikten mellan honom och kung Sigismunds anhängare.

Från sätesgårdar inventerades först och främst samma föremålgrupp som i kronans slott. Det största undantaget utgör möbler som under 1500-talet nästan aldrig blev nedtecknade på slotten. Ett undantag utgör dock Åbo slotts inventarium från år 1547. Då fanns det 36 stora skivor, 5 eckskivor, 4 vändstolar, 14 ståndsängar och 6 fällbänkar på slottet (Gardberg 1959 s. 162f).

En del av sätesgårdsinventarierna består av bouppteckningar varav den äldsta bevarade är författad 1530 efter Anders Slattes änkefru Margaretas på Brötorp i Pojo (Nyland) (Markkanen 1988). I bouppteckningen har man nedtecknat hennes smycken och kläder samt lösören i Brötorps fatabur, kök och smedjaliksom andra hushållsvaror på man- och ladugården. Av andra mycket noggranna bouppteckningar kan nämnas de som 1578

författades efter Filippa Fleming på Yläne gård (Eg. Finland) samt 1586 efter Sofia Gyllenhielm på Kjuloholm (Satakunda) (Hausen 1917, Nikander 1939).

Nynäs gård i Nousis (Eg. Finland) utgör praktiskt taget den enda sätesgården med en serie av flera inventarier. Redan från början av 1500-talet finns det uppgifter om enstaka lösören på gården. Det äldsta egentliga inventariet är daterat 23.5.1549 då man nedtecknade fru Anna Hansdotters bo. Nästa bouppteckning är från år 1574. Det följs även av en mindre noggrant inventarium från gårdens konfiskeringstid 1601 (Fig. 3).

1601 års inventarier rör först och främst nyländska sätesgårdar (t.ex. Gennäs (Jören Boije) (Se bilaga 1), Gerknäs (Hans Tott), Grabbacka (Axel Eriksson), Lindö (Arvid Eriksson), Mäntsälä (Eric Bertilsson Ljuster), Sjunby (Henric Tott) och Svidja (Klaus Flemings arvingar). Dessutom gjorde man nästan samtidigt inventarier på vissa andra finska sätesgårdar (Mustiala och Vesunda i Tavastland, Nynäs och Yläne). Även om det här är frågan om åtminstone delvis plundrade herresäten vars husbönder hade flytt undan hertig Karls vrede utgör de en enhetlig serie som kastar ljus på den materiella kulturen på vasatidens frälsesäten. (VA 211, 211a). (Fig. 4 och 5)

Vad gäller deneuropeiska bordskulturen var det vanligt att samhällets elit brukade olika materialer till olika

kärl beroende på deras funktion och form (Szende 1997). I de ovannämnda frälshushållen brukade man - enligt inventarierna - först och främst tenn- och träkärl, i de förnämsta fallen silverkärl på matbordet. Huvuddelen av kokkärlen var däremot av koppar. Järngrytorna var ännu sällsynta vilket berodde på järnstöperiets tekniska svårigheter. Som förvaringskärl använde man olika slags träkärl. Däremot tystnar inventarierna praktiskt taget alldeles om keramik- eller glaskärl. I glasets fall, utgör fru Anna Hansdotters på Nynäs bouppteckning från år 1549 med sina sju små blåa dricksglas, två blåvita drickskrus och ett tredje glas-krus det enda nämnvärda undantaget (Hausen 1904, s. 235).

Arkeologens perspektiv på livet på slott och sätesgårdar

I det följande granskas hur det bland arkeologiska fynd går att finna föremål eller föremålsgrupper nedtecknade i vasatidens inventarier. Under de senaste hundra år har man vid sidan av restaureringsarbeten genomfört arkeologiska fältarbeten på de finska slotten. Vid utgrävningar har tusentals fynd tillvaratagits men för det mesta ligger de ännu praktiskt taget opublicerade. Vid sidan av den mest omfattande fyndpublikationen, som berör Kustö biskopsborg har en del av fynden från Kastelholm och Åbo publicerats (Taavitsainen 1979.; Från Kustö som förstördes redan 1528 finns inga bevarade inventarier).

I motsats till kronans slott har endast ett fåtal av frälsets sätesgårdar blivit utgrävda med några andra än rent byggnadsarkeologiska metoder. I början av vårt århundrade blottades murarna av flera stenhus från 1500-talet men dokumentationen och speciellt tillvaratagningen av fynden försumades. T. ex. från äldre utgrävningar på Lehtis i Mietois, Järppilä i Tövsala och Haapaniemi i Kisko (Eg. Finland) finns inga fynd i museisamlingarna.

Under de senaste 10 åren har man utfört flera utgrävningar med moderna metoder på frälsets sätesgårdar. Några av dem såsom Gennäs i Pojo (Nyland) och speciellt Svidja i Sjundeå samt Laukko i Vesilax (Satakunda) har erbjudit ett rikt och intressant fyndmaterial (Niukkanen 1998). Även Näse konungsgård i Bjärnä (Eg. Finland) visade sig vara ett fruktbart forskningsobjekt (Haggrén et al. 1998).

De arkeologiska fynden består först och främst av keramik- och glasskärvor, små järnföremål samt järn- och kopparfragment, mynt och andra små fynd. De varor som man noggrant nedtecknade i inventarierna lyser däremot med sin frånvaro. Fogdarna svarade själv för koppar-, mässings- och tennkärl samt större järnföremål vilket medförde att man skötte dem väl och inte lät dem gå förlorade. När de gick i sönder användes de flitigt som råvara till nya behov. Totalt, t.o.m. hundratals samtidigt brukade träkärl liksom textilier som hörde till varje herrgårds- eller slottsinventarium

Husgeråd brukade i matlagning eller utspisning

	1558	1599	1625	1653	Arkeol . fynd
Kopparkärl	X	X	X	X	x
Mässingkärl	-	-	-	-	-
Tennkärl	-	-	-	-	-
Järnföremål	-	X	-	X	x?
Träkärl	-	X	X	X	-
Keramik	-	-	X	X	X
Glaskärl	-	-	-	-	X
<i>Fataburen</i>					
Tekstiler etc.	X	X	X	X	x
<i>Möbler</i>					
	-	X	X	X	-
<i>Jordbruks- redskap etc.</i>					
	-	X	X	X	x?
<i>Lås</i>	-	X	X	X	x?
<i>Glasfönster</i>	-	X	X	X	X

Fig. 5. Inventarier och arkeologiska fynd från Näse kungsgård i Bjärnä. (Inventarier: X - nedtecknad varugrupp.; Arkeologiska fynd: x - fynd, X rikligt med fynd, x? - eventuella fynd) (FRA 770 s.1ff., 1575 s. 136ff., SRA Rydboholmssamlingen: IV Wrangel: c. Gods i Finland och Balticum Vol. 549., Sukka-projekti 1993, 1994, 1995)

har länge sedan förmultnat.

Av olika föremål nämnda i inventarierna finns endast fönster eller egentligen fönsterglasskärvor talrikt representerade bland arkeologiska fynd. Text till Gennäs' inventarium från 1601 (Bilaga 1.) kan endast knytas fönsterglas samt högst ett par fragment av

järnföremål (Uotila 1989). Från vasatidens lager på Svidja gård har man hittat ett stort antal glas- och keramikskärvor från kärl av hög kvalitet. Flemingarna på slottet har haft t.ex. italiensk majolika och venetianskt filigranglas men i det bevarade inventariet från 1600 finns inga spår av varken keramik- eller glaskärl

(Niukkanen 1998; FRA 211 s 15 ff.).

Från Näse kungsgård i Bjärnä finns det en lång serie av inventarier. Liksom var fallet med Gennäs är det svårt att knyta fynden från Näse till dessa inventarier. Vid sidan av fönsterglas kan högst ett fåtal fragment av kopparkärl eller järnföremål identifieras från skriftligt källmaterial rörande gården. I 1600-talsinventarierna från Näse nedtecknades även enstaka keramikfat. Men t.ex. 1625 var det frågan om endast två stenfat av vilka det ena redan var söndrigt. Däremot finns det bland arkeologiska fynd talrika keramik- och glasskärvor, sytillbehör, spikar, knivar, små bronsföremål, mynt och räknemynt, om vilka inventarierna tigger (Vuoristo 1997). (Fig. 5)

Från historikernas synvinkel kan man säga att utgrävningarna härskas av en arkeologisk 'otherness'. De föremål som blev noggrant nedtecknade hittar man ytterst sällan på utgrävningar. Däremot framkommer det en mängd fynd som man inte kan hitta i arkivkällorna. Verkligheten på husomtomterna synes ofta avsevärt avvika från uppgifter hämtade i arkiven.

Två verkligheter med få kontaktytor

Denna motsättning är värd att granskas lite närmare. Små föremål har ofta hört till någons privata egendom eller ägt så litet värde att man inte har funnit det nödvändigt att nedteckna dem. Frånvaron av keramik- och glas-

föremål är svårare att förklara. Fenomenet borde granskas ur ett vidare europeiskt perspektiv.

För Sveriges del uppmärksammade Bengt Söderberg redan i början av 1940-talet att inte alla fynd från frälsets slott kan spåras i skriftliga inventarier. Vid utgrävningar i ruinerna av Sundholms slotts i Västergötland hade Söderberg vid sidan av andra fynd hittat ett antal keramik- och glasskärvor som inte nämndes i slottets inventarium från 1599. Keramikskärvorna från Sundholm bestod av blygsamt rödgods som man kanske för deras ringa värdes skull har lämnat utanför inventariet. Däremot utgjordes en del av glasskärvorna av dyrbart filigranglas. (Söderberg 1941).

Ungerskan Katalyn G. Szende har nyligen uppmärksammat samma förhållande när hon jämfört senmedeltida testamenten och arkeologiska fynd från staden Sopron i Väst-Ungern. Hon konstaterar att i testamentena är dyra varor, speciellt silver- och tennkärl överrepresenterade (Szende 1997). Detta gäller även bouppteckningar i t.ex. 1600-talets Helsingfors (Åkerman 1937). I Sopron nedtecknade man ofta keramikvaror medan glas- och trävaror ytterst sällan nämndes i testamentena. Beträffande glas gäller detta stora delar av senmedeltidens och renässanstidens Mellan-, Väst- och Nordeuropa. Enligt Szende nedtecknade man först och främst sådana kärl som värderades högt. I arkeologiskt material dominerar däremot de varor som var mindre respekterade. Först och främst gäller det före-

mål tillverkade av sådana material som efter föremålets förstörelse inte kunde nyttjas som råmaterial. Detta gäller först och främst trä-, keramik- och glasvaror (Szende 1997). I områden med egen glastillverkning utgör glaslet dock ett undantag från denna regel. Vad gäller finska förhållanden är det anmärkningsvärt att trävaror nedtecknades noggrant, vilket kan bero på Vakka-Finlands roll som Nord-Europas kanske viktigaste produktionsområde för träkärl.

Värdet av keramik- och glaskärl lär ofta ha varit så lågt att man inte nedtecknade dem i inventarierna. Dessutom var glas- och keramikpartiernas värde i förhållande till andra importvaror så obetydligt att de i tullängder döljes under gruppen kramvaror. Endast undantagsvis kan man hitta några glas- eller keramik-kärl från 1500-talets tullängder, vilket medfört att man har trott att t.ex. glasföremål mycket sällan använts i den tidens städer. Denna motstridighet mellan olika källmaterial är speciellt markant i fallet med Gammelstaden i Helsingfors där glaskärl, som hörde till de talrikaste fyndgrupperna, knappast nämns i det skriftliga materialet rörande staden (Haggrén 1994).

Föremålets låga värde som förklaring till att de inte nedtecknades i inventarierna gäller inte för alla glas- och keramikvaror. T.ex. venetianskt filigranglas var dyra lyxvaror (Jfr. Willmott 1997). Frågan måste ännu lämnas öppen.

På slott och herresäten har glas- och keramikvaror möjligtvis först och främst hört till frälsemannens privategendom och därför inte blivit nedtecknade i vanliga inventarier. I historieforskningens traditionella perspektiv äger keramik- och glasföremål endast marginellt värde, men inom arkeologin har de en annan betydelse. Talrika tillvaratagna skärvor ger viktig information om materiell kultur och handelskontakter. Keramik- och ofta även glasskärvor hör till de allra viktigaste fyndgrupperna på vasatidens utgrävningar. Däremot har de flesta metallvarorna blivit använda som råmaterial till nya föremål. Även spår av varor tillverkade av organiskt material har försvunnit nästan helt och hållet.

Även om arkeologisk 'otherness' ifrågasätter historikernas slutsatser kan de arkeologiska resultaten inte ensamma ersätta dem. När vi däremot förenar resultaten av både historisk och arkeologisk forskning kan vi komma 1500-talets verklighet och materiella kultur avsevärt närmare.

Georg Haggrén är fil. lic. och forskare på Aboa Vetus Ars Nova -museum i Åbo.

Otryckta källor

Riksarkivet, Helsingfors (FRA), Fogderäkenskaper
 Riksarkivet, Stockholm (SRA), Rydboholmssamlingen
 Museiverket, Byggnadshistoriska avdelningens arkiv, Utgrävningsrapporter
 Pojo, Gennäs (Kari Uotila 1989)
 Bjärnä, Näse (Sukka-projekti 1993, 1994, 1995)

Litteratur

- Antell, K. 1930. På Finlands adelsgårdar anno 1599 och hundra år senare. *Svenska kulturbilder*. Andra bandet. Del IV.
- Arwidsson, A.I. 1858 (utg.): *Handlingar till upplysning av Finlands häfder X*.
- Gardberg, C. J. 1959. Åbo slott under den äldre vasatiden. *Finska fornminnesföreningens tidskrift* 60.
- Haggrén, G. 1994. Pikarit, ikkunat ja muut lasit. *Narinkka 1994. Helsinki 1550-1640*. Helsingin kaupunginmuseon vuosikirja.
- Haggrén, G., Mökkönen, T., Niukkanen, M., Peltonen, K. & Ylönen, R. 1998. Helgå and Näse, two crown estates i Perniö. *Fennoscandia Archaeologica* XV.
- Hausen, R. (utg.) 1904, 1917. *Bidrag till Finlands historia III, V. 1904, 1917*.
- Hausen, R. (utg.) 1909: *Förteckning öfver hertig Johans af Finland och hans gemäl Katarina Jagellonicas lösegendom 1563*.
- Markkanen, E. 1988. *Perukirja tutkimuslähteenä*. *Studia historica Jyväskylän* 37.
- Nikander, G. 1940. Mangård och fatebur på Kjuloholm år 1586. *Åbo stads historiska museum årsskrift 1939*.
- Nikander, G. 1941. *Suomen kartanoitten rakennuskulttuuri vanhemmalta vaasa-ajalta empireen*. Suomen kartanot ja suurtilat II.
- Niukkanen, M. 1998, "Al ting aer forgaengelich...". Excavations at the Medieval Manor of Svidja in 1996-1997. *Fennoscandia Archaeologica* XV.
- Szende, K. G. 1998. "... some to honour and some to dishonour...". Vessels in Late Medieval Urban Households. *Material Culture in Medieval Europe, Papers of the 'Medieval Europe Brugge 1997' Conference. Vol. 7*.
- Söderberg, B. 1941. *Sundholmen. Ett Braheslott från äldre vasatid i Västergötland*. Kungl. vitterhets historie och antikvitets akademins handlingar 50:2.
- Taavitsainen, J.-P. 1980. *Kuusiston linnan kaivauslöydöt - Utgrävningsfynd från Kustö slott*. Åbo stads historiska museum. Rapport 3.
- Willmott, H. 1998. English Sixteenth and Early Seventeenth Century Vessel Glass in the Context of Dining. *Material Culture in Medieval Europe, Papers of the 'Medieval Europe Brugge 1997' Conference. Vol. 7*.
- Vilkuna, A.-M. 1998. Kruunun taloudenpito Hämeenlinnassa 1500-luvun puolivälissä. *Bibliotheca Historica* 31.
- Vuoristo, K. 1997. *Löytöesineistö ja esineistön käyttäjät Näsen kuninkaankartanossa*. Perniö - Kuninkaan ja kartanoiden pitäjä. Helsingin yliopiston taidehistorian laitoksen julkaisuja XV. Marianna Niukkanen red.
- Åkerman, B. 1937. *Bouppteckningar i Helsingfors stad 1679-1808*. Genealogiska samfundets i Finland skrifter XIII.

Bilaga I

Inventarium på Gennäs sätesgård 1601. Gennäs i Pojo socken i Västra Nyland var stamgodset av den adliga släkten Boije. På Gennäs mangård fanns bl.a. ett stenhus. I dess källare genomfördes 1989 en mindre utgrävning. (FRA 211 s. 58v-60.; Uotila 1989)

Gennäss

Jören Boijes gård

Besitter Jören Boije sielff

Uthsåningen

Rogh	18 Tnor
Korn	6 Tnor
Haffra	4 Tnor
Erther	2 Tnor

Inventarium

Hwete	2 Tnor
Rogh	2 Tnor
Haffra	2 Tnor
Erther	8 Tnor

Fittalie Partzeler

Fläsk	10 sijd
Nöthe Kiött	3_ nötz alt
Fåre Kiött	20 Kropp

Lefwandes Boskap

D: Oxar	4 par	
Tiwr	1 st	
Köör	16 st	
Än Köör och Ung boskap		66 st
1 åhrs Ung Nöött		40 st
Fåår	50 st	
Swijn	15 st	
Höns	15 st	
Wärck hest	1 st	
Stodh	1 st	

Kopar

Brygg Panna	1 st
Store Ketzlar	2 st
Grytor	3 st

Messing

Lius staker	2 st
-------------	------

Tenn

Faatt	5 st
Talrickar	5 st

Fatteburs Partzeler

Recke bolster	3 st
Bencke bolster	3 st
Ryia	1 st

Järn Redzskap

Järn Gryta	1 st
Ketzle ringer	3 par
Brygg tång	1 par
Hund kädior	2 par
Järn stång	1 st
Lijar	17 st
Skerur	8 st
Timberbijlor	5 st
Wedh yxar	7 st
Bötzlar	6 st
Spadar	3 st
Hald Haka	1 st
Wänd Haka	1 st
Dragh	1 st
Bultar	1 st
Årdbillor	11 st
Skällor	10 st
Naffrar	3 st

Smidie Redzskap

Stedh	1 st
Sleggior	2 st
Hand Hammar	1 st
Tång	1 par
Näbb städh	1 st
Nagell torn	1 st

Noot Redzskap

Strömning Noott	— Noot
Iissbillor	2 st
Båthar	3 st

Quarn Redzskap

Till Een Såge quarn Järn Redzskap behållit uthan såge bladh.
Till en Miöll quarn all Järn Redzskap behållit.

Udi Bygningar

Spieldh	21 st
Glaass fänster	153 bogar
Sängiar	19 st
Schijffwor	14 st
Lång bordh	7 st
Wändh Stolar	3 st
Karm stolar	3 st
Schååp	4 st

	Spijss sledhar	5 st
	Karm sledhar	2 st
Träkärill		
	Bryggie Kaar	4 st
	Råstar	2 st
	Brygg Tynor	4 st
	Såår	4 st
	Tömme Ööll faatt	4 st
	Åm trä	6 st
	Bunckar	100 st
	Faatt	4 Korgar
	Talrickar	4 Korgar

Anvisningar för författare i META

Manus till META insändes i papperskopia samt på diskett eller via E-mail. Om Du skickar text från en PC-miljö, använd om möjligt programmet Microsoft Word. Den insända texten skall vara i tryckfärdigt skick. Korrektur till författarna utlämnas normalt sett inte.

Referenssystem. Hänvisningar göres i texten med angivande av författarnamn, tryckår och sida, enligt exemplet: (Jönsson 1902, s 45ff). Undvik om möjligt längre noter. Om dylika finnes placeras de efter texten under rubriken **Noter**. Under rubriken **Litteratur** samlas alla verk, som citerats i texten, med angivande av författarnamn; tryckår, verkets namn, eventuell skriftserie eller för uppsatser aktuell årsbok eller samlingsvolym enligt exemplen:

- Stenholm, L. 1986. Önnerup - en skånsk by mellan två revolutioner. *Medeltiden och arkeologin, festskrift till Erik Cinthio*. Lund studies in medieval archaeology 1.
- Styffe, C.G. 1911. *Skandinavien under unionstiden*.

Abstract. Varje artikel skall vara försedd med ett kort abstract med titel på engelska. Detta bör vara på max 15 rader.

Faktaruta. Till varje text bifogas av författaren en uppgift om dennes nuvarande sysselsättning, t.ex doktorand vid arkeologisk institution eller antikvarie vid museum.

Illustrationer (fotografier och svartvita ritningar eller teckningar) till texten skall vara av hög kvalitet och bör helst vara anpassade till en trycksida i META-format. Skicka gärna originalmaterial i högst A3-format eftersom redaktionen har möjlighet att göra copy-proof och digitaliserade bilder. Det går även att skicka digitaliserade bilder direkt på diskett i Pict-Tiff-eller EPS-format. Alla illustrationer skall vara försedda med figur-numrering. Till dessa bifogas även en förteckning över aktuella figurtexter samt anvisning om var i texten figurerna skall placeras.

Hanne Wagnkilde

Slaviske træk i bornholmske grave fra tiden omkring kristendommens indførelse

Dominic Ingemark

Kontrafaktisk arkeologi – Alternativa förflutna som analytiskt instrument för arkeologisk tolkning

Carola Jörmyr

Ystad och byggnadsvården – en studie i behandlingen av byggnadsarkeologiskt källmaterial under 1900-talet

Georg Haggren

Två perspektiv på den materiella kulturen på slott och sätesgårdar under den äldre vasatiden