

META

medeltidsarkeologisk tidskrift



NR 2 2000

META

medeltidsarkeologisk tidskrift

Arkeologiska institutionen, Sandgatan 1,
S-223 50 Lund.

Tel: 046-2227940. Fax: 046-2224214.

E-mail: Lars.Ersgard@ark.lu.se

META har som syfte att spegla aktuell forskning och debatt inom medeltidsarkeologi och historisk arkeologi i Skandinavien. META ges ut som medlems-tidning av Medeltidsarkeologiska föreningen och kommer ut med fyra nummer per år. Medlemskap i föreningen erhålles genom att medlemsavgiften (för år 2000 kr 180:-) insättes på postgiro-nummer 45 32 11-5.

META:s styrelse/redaktion: Gunhild Eriksdotter, Lars Ersgård, Anders Jonasson, Kristina Josefsson, Mats Mogren, Mats Roslund, Joakim Thomasson.

Tryckt med bidrag från Humanistisk-samhällsvetenskapliga forskningsrådet

Grafisk form: Eric Runestam

Tryck: KFS i Lund AB

ISSN 0348-7903

INNEHÅLL 2000:2

- 1 Redaktionellt
- 3 *Axel Christophersen*
Byen er død. Så hvad gør vi med historien?
- 16 *Jan-Erik Augustsson*
"Urbaniseringsprocesser i Västsverige"-rapport från ett forskningsprojekt.
- 26 *Leif Karlenby & Annica Ramström*
Historisk arkeologi i forskning och antikvarisk beslutsgång.
- 39 *Bozena Werbart*
Judar under 1000-talet.

META:s omslagsbild: Medeltida spel om pengar. Efter teckning av Bruzewits av målning i Råda kyrka i Värmland. (Hildebrand: Sveriges medeltid)

Redaktionellt

Även om de stora spektakulära, stadsgrävningarnas tid sedan länge är över har den stadsarkeologiska debatten genom åren varit levande i META. Under slutet av 1990-talet har denna ofta kretsat kring metodiska frågor och dryftat problem kring stratigrafi och produktionen av det stadsarkeologiska källmaterialet. De båda inledande bidragen i detta META-nummer har emellertid en annan infallsvinkel och diskuterar istället på var sitt sätt kunskapsstrategier för den stadsarkeologiska forskningen.

Axel Christophersen sätter i sitt bidrag den historiska syntesen under debatt. Syntesen är en tvångströja som binder oss arkeologer vid en textbaserad, evolutionär syn på stadsutvecklingen och som hindrar oss från att utveckla den verkliga potentialen i det arkeologiska källmaterialet. Så lyder budskapet i Christophersens artikel. Istället pläderas för alternativa "byhistorier", som tar fasta på mångfalden i den urbana kulturen, och den lilla berättelsen om staden, som aldrig blir synlig i den övergripande, ofta endimensionella syntesen men som är nödvändig för att förstå staden som kulturellt fenomen.

Det följande bidraget handlar om stadsarkeologisk forskning så som den bedrivs i Sverige just nu. Jan-Erik Augustsson berättar för första gången i META:s spalter om strategierna för och uppläggningsprojektet "Urbaniseringsprocesser i Västsverige", som nu pågått några år. Insikten om urbaniseringen i Västsverige som en mångfald av processer är värd att notera i detta sammanhang. Frågan är emellertid om Christophersens "lilla berättelse" kommer att rymmas i studiet av denna mångfald eller om det är de traditionella spörsmålen kring handel, hantverk och relationen till omlandet som kommer att ha företräde.

De två avslutande artiklarna har knappast något gemensamt. Först diskuterar Leif Karlenby och Annica Ramström ett för META:s läsare välkänt ämne, nämligen den historiska arkeologins möjligheter och svårigheter när det gäller studiet av senare tiders bebyggelse lämningar. Diskussionen illustreras med en aktuell undersökning av en torplämning i Västmanland.

Slutligen introducerar Bozena Werbart för oss ett stycke fascinerande kulturhistoria från den tidiga medeltidens Centraleuropa. Det handlar om judisk kultur i framför allt Polen, Böhmen och västra Ryssland under 1000-talet, ett ämne som oss veterligen aldrig tidigare behandlats i META.

META-redaktionen i Lund

Erik Cinthios forskningsfond

Erik Cinthios forskningsfond instiftades 1989 och har som syfte att lämna bidrag till avhandlingsarbeten i medeltidsarkeologi vid Lunds universitet. Fonden förvaltas av Medeltidsarkeologiska föreningen. En särskild stipendienämnd beslutar om fördelningen av bidragen. Dess ledamöter utgöres av professorn i medeltidsarkeologi, en representant för Medeltidsarkeologiska föreningens styrelse samt en representant för doktoranderna i medeltidsarkeologi.

Medeltidsarkeologiska föreningens styrelse har beslutat att under 2000 utlysa ett stipendium om **5000 kronor**.

Ansökan med motivering sändes till adress: **Medeltidsarkeologiska föreningen, Sandgatan 1, 223 50 Lund**. Ansökan skall innehålla en kortfattad beskrivning av det aktuella avhandlingsprojektet, en kostnadsberäkning för detta, samt en tydlig angivelse av ändamålet med den sökta summan. Ansökan skall vara styrelsen tillhanda senast **30 september 2000**.

Med avhandlingar i Medeltidsarkeologi avses större vetenskapliga verk i ämnet, inte endast doktorsavhandlingar. Vid utdelandet av stipendier ur Erik Cinthios forskningsfond kommer dock stipendienämnden att prioritera sistnämnda arbeten.

Medeltidsarkeologiska föreningens styrelse

Byen er død. Så hva gjør vi med historien?¹

Axel Christophersen

Abstract

The cities are dead, so what do we do with the history?

It has been said that the post-modern cities, in the historical comprehension of the word, are dead. If so, archaeologists, historians and other interpreters and writers of urban history in a long and broad are challenged in the question as to how a synthesis of urban history are possible without overemphasising the aspects of continuity and evolution in urban development. The questions are various: How do we avoid an exclusion of historical ambiguity and manifold of aspects of life? How do we bring themes of vital archaeological interests into the work of writing an urban history synthesis? If archaeology are about material culture and history from below (which it very well might be), how could that fit into the actual discourses of text-aided historical representations of urban development? In short, what do we want from an historical synthesis, and what are the consequences of synthesising historical processes? The article presents roughly some alternative strategies and goals for urban archaeology opposed to the traditional ones, and ends up in with a rather critical view on the whole concept of writing historical synthesis.

En alternativ byhistorie?

Det har vært drevet byhistorisk forskning i Norden så langt tilbake som til midten av 1800-tallet, og den arkeologiske aktiviteten i bygrunnen kommer raskt etter.² På tross av at man altså kan vise til mange generasjoners forskning og undersøkelser på, og i, de nordiske middelalderbyene, er det ennå ikke gjort noen omfattende forsøk på å legge fram en syntese over de nordiske byenes oppkomst og utvikling i middelalderen. Dette kan

det være mange grunner til som vi ikke skal spekulere videre i her. I stedet for vil jeg argumentere for at et slikt prosjekt ut fra visse forutsetninger vil være uforenlig med de utfordringer som nordisk byarkeologisk forskning må kaste seg ut i, dersom arkeologene ønsker å flytte grensene for vår kunnskap om bysamfunnet i middelalderen, og ikke bare skyves rundt på historikernes forslitte argumenter og gammelkjente standpunkter.²

Et viktig særtrekk ved den byarkeo-

logisk forskningen i Norden har først og fremst utviklet seg som en antikvarisk og forvaltningsmessig praksis, på siden av den allmenne teori- og metodeutviklingen innenfor arkeologifaget.³ Et annet særtrekk er at den i det store og hele har hentet de viktigste tema, problemstillinger og forklaringsmodeller fra den faghistoriske litteraturen. Allikevel, eller kanskje nettopp av den grunn, har byarkeologien kunnet bidra med viktige empirisk og analytisk korrektiv til de tekstbaserte fortolkningene som har versert i skandinavisk byhistorisk forskning siden P.A. Munchs og Adolf Schücks dager. Resultatet av den arkeo-historiske symbiosen er for øvrig godt synlig i flere av de byhistoriske arbeidene som er kommet ut i Norge de siste 20 år.⁴ Det samme er tilfelle når vi hever blikket mot våre naboland: Kalmar, Viborg, Københavns og Ålborgs byhistorier er gode eksempler på dette.⁵

Hvorvidt utforskningen av Nordens eldre byhistorie kan betegnes som et vellykket eksempel på et bredt tverrfaglig samarbeide vil jeg tro for en stor del er avhengig av hvor en har sitt faglige ståsted. Siden dette innlegget skal handle om mulighetene for å syntetisere en 1000 årig nordisk byhistorie som i alt vesentlig, må vi innrømme, er tekstbasert, vil spørsmålet om vilkårene for å inngå i et målrettet tverrfaglig samarbeide mellom historikere, arkeologer og andre aktører stå sentralt. Går det for eksempel an å skrive en byhistorisk syntese der de "arkeologiske fortellingene" og det arkeologiske per-

spektivet på eldre norsk byhistorie kan ivaretaes og spille en viktig rolle innenfor tekstbaserte fortolkningsrammer?

Spørsmålet henger i noen grad sammen med hva vi skulle kunne legge i begreper som "arkeologiske fortellinger" og "arkeologisk perspektiv". Er det noe i den teoretisk-metodiske utviklingen i dag som gjør det mulig å produsere noe mer enn ubestemte fornemmelse av at arkeologi i bunn og grunn handler om forholdet mellom individ, samfunn og den menneskeproduserte materielle verden, og at dette uomtvistelige faktum må få synlige konsekvenser for innholdet i de fortellinger vi som arkeologer forteller, til forskjell fra de som historikerne, antropologene, kunsthistorikerne, religionsviterne osv. forteller? Det er noen viktige tegn i samtidens emneutvikling som er verdt å merke seg:

1. at grensene mellom forhistorisk arkeologi, middelalderarkeologi (og ulike varianter av nyere tids arkeologi) endelig er i ferd med å brytes ned, om ikke institusjonelt, så i alle fall i valg av emneoverskridende problemformuleringer og forskningstema,

2. at arkeologifaget mer og mer fremstår som et enhetlig fagområde der forståelsen av samspillet mellom materiell kultur og sosial adferd er et sentralt, samlende forskningsfelt⁶

3. at arkeologisk kunnskap kan være konfliktgenererende, hvilket har skapt en ny form for faglig selvinnsikt som igjen påvirker valg og formu-

leringer av nye forskningstema etc. I lyset av de mange etniske konfliktene som har oppstått i kjølvannet av kommunismens fall, regionaliseringen av de europeiske kontinentet og urbefolkningens kamp for egne rettigheter, er det konfliktfylte i arkeologiens rolle som produsent av historisk identitet etter hvert blitt mer åpenbar. Samtidig som arkeologien er med på å støtte opp om minoritetsbevegelsers kamp for territorielle rettigheter, er man også med på å skjerpe motsetningene og eskalere regionale konflikter. Materielle kultur har stått sentralt i flere etniske konflikter med regional rekkevidde, for eksempel på Balkanhalvøya. Som en konsekvens av dette har samspillet mellom materiell kultur og sosial adferd fått en alt mer overordnet rolle for problemformulering og fortolkning i arkeologifaget. Nye innfallsvinkler og problemstillinger har oppstått i skjæringspunktet mellom sosialantropologi, sosiologi, sosialpsykologi og geografi.⁷

Jeg tror at dette faglige annerledes ståstedet som arkeologien representerer i forhold til alle andre kulturhistoriske erfaringsvitenskaper gjør det ikke bare mulig, men til og med nødvendig å skrive byhistorie (fra alle tider) ut fra andre innfallsvinkler og empiriske referanserammer enn de styrer våre faghistoriske kolleger. Dette "annerledesperspektivet" dras ikke opp for å skape konflikt og kunstige motsetninger mellom ekspertgrupper som egentlig vil det samme, men for klarere å definere og dermed utløse det kunnskapspotensialet som ligger i skjæringspunktet mellom arkeolog-

enes og historikernes definitivt forskjellige empiriske utgangspunkt.

Gjemte historier

Det ligger en slags metodisk nødvendighet i at arkeologer møter historien nedenfra. I bunnen av utgravningssjakta har vi himmelen over oss mens vi bokstavelig talt står og trækker på historien under oss. Alle som sitter i denne sal kan berette om det forjettede møtet med fortida som foregår i ubekvemme stillinger, rå luft, stank og dunkel belysning. Men der nede i dypet finnes det historier, annerledes historier, om forgangne liv som aldri ble skrevet ned, gjenfortalt, avbildet eller besunget. Der nede trækker vi rundt i en fragmentarisk verden av størknede øyeblikksbilder som pipler frem mellom brokker og bruddstykker av råtne tømmerstokker, teglstein, knuste keramikkar, utgatte sko og tapte mynter. Disse historiens slaggprodukter er fragmenter av fortidas materielle kultur, produsert, destruert og reproduert gjennom talløse generasjoner av individers handlinger, drømmer, forhåpninger og intensjoner. Her nede, 1, 2 eller 5 meter under asfalten pakker vi ut, møysommelig og med pinlig dokumentarisk nøyaktighet, et sosialt og kulturelt kaos, et univers komprimert i tid og rom, skapt, brukt og kastet av de kvinner, menn og barn som bygde og befolket bylandskapet gjennom tusen år. Forskjellige mennesker, med forskjellige liv og forskjellige erfaringer, men med det til felles at de er summen av det liv og de urbane virkeligheter

som vi har ambisjoner om å teoretisere, transkribere, analysere og syntetisere. De er den urbane syntesens egentlige subjekt. Her nede hvor det dunkle lyset kan opplyse en leke stukket inn under en løs gulvplanke, eller en lappete sko som endte sine dager i latrinegropen fordi den ikke lenger gikk an å reparere, her nede avdekkes de illeluktende restene etter en tusen-årig historie i fasetter og vinklinger som aldri er blitt festet på pergament av de skriftlærde i kongens og kirkens skrivestuer. Her nede blir den lille historien stor og påtrengende i kraft av øyeblikkets nærvær. Men stanken fra tallrike generasjoners levde liv nærer ikke tanken om Den Store Syntesen, den som skal avsløre de grunnleggende likheter og forskjeller, sammenhenger og motsetninger, forbindelser og distanser, den som med et kraftfullt, narrativt ballegrep skal fremstille livet på vikingtidens markedsplasser og i fremtidens megapolitiske landskaper og virtuelle byrom i et og samme åndedrag.

Det handler altså om begrepet "Syntese". Hva forstår vi med dette begrepet? Iflg. Store Norske Leksikon brukes syntese om en "forening av et mangfold til en helhet, slik at den fremtrer som en enhet". Eksisterer da denne enheten som en slags sum av mangfoldets deler? I så fall, skal vi oppfatte syntesen som en sum av akkumulert kunnskap ordnet etter omforente prinsipper for klassifikasjon og avgrensning? Hvis ikke, på hvilken måte forenes så syntesens elementer til en helhetlig fremstilling, og med hvilke konsekvenser gjøres dette for

syntesens form og kvalitative innhold? Immanuel Kant har påpekt bevissthetens evne til å forbinde mangfoldet av gitte sanseintrykk til en sammenhengende enhet.⁸ Mangfold og enhet blir dermed på en måte uavhengige størrelser som forholder seg til hverandre i en bevissthetstilstand, eller, for å bli i Kants begrepsverden, gjennom forstanden. Å begripe verden gjennom forstanden er en aktiv handling og ikke en passiv refleksjon av det sansbare sier Kant. Syntesens konstruksjon blir dermed i videste forstand bestemt av den diskurs innom hvilken den oppstår, og er ment å fungere.

Ut fra slike betraktninger blir spørsmålet om en nordisk byhistorisk syntese problematisk: er for eksempel forestillingen om det historiske mangfoldet forenlig med ønsket om å skape en helhetlig og konsistent byhistorisk syntese? I så fall, finnes det noe i den aktuelle nordiske byhistoriske forskningen som skaper særskilte forutsetninger for en enhetlig fremstilling, uten at mangfoldet og tvetydigheten går tapt?

De historier som kan skrives om byene i fortida ut fra materielle levninger er eksempler på historier som ikke nødvendigvis er sammenfallende med de som kan skrives på grunnlag av tekster og muntlige beretninger. Skal disse uskrevne, men ikke nødvendigvis uinteressante eller uviktige historier, ha noen plass i syntesen? Hvilke byer skal være representert i en slik syntese? Hvilke tema skal være gjenstand for sammenstilling og kom-

parasjon? Hvordan avgrense det kronologiske perspektivet? Hvordan i det hele tatt definere begrepet by uten fare for utilsiktet eksklusjon, eller for den saks skyld inklusjon. Jeg har etter hvert besøkt mange byer rundt omkring i verden som basert på våre topografiske, funksjonelle, juridiske og administrative bykriterier ville fordampe i den blå luft. Omvendt har jeg opplevd kolleger fra land i fjernøsten som vanskelig kan plassere våre skandinaviske byer inn i noe for dem kjent bykonsept, hverken ut fra størrelse, fysisk-topografisk struktur og plassering i et hierarkisk system av andre bysamfunn. Poenget er innlysende: Bybegrepet er så tvetydig, utviklingslinjene så mangfoldige og byen som et symbol på nåtidsmenneskets drømmer, forestillinger og fremtidsaspirasjoner så kulturelt betydningsfullt, at det å lete etter våre egne samtid røtter i fortidas byutvikling, hvilket formodentlig er den sterkeste motivasjonen for overhodet å studere byen i historisk perspektiv, forblir et anliggende som ligger utenfor syntesens muligheter. Den norske samtidshistorikeren Ola Svein Stugu har reist følgende spørsmål: Er byen som historisk fenomen ett passert stadium i den urbane utviklinga? Svaret er ubetinget ja, i den forstand at den funksjonelt, topografiske og administrative urbane enhet vi kjenner fra det 20. århundrets industriby i dag er i ferd med å materialisere seg som altomfattende megapolitiske organismer som ubønnhørlig fortærer kvadratkilometer etter kvadratkilometer av omland, og som daglig trekker til seg menneskemasser på størrelse med

en middels norsk by. Dersom byen som kjent historisk fenomen er ved å avgå ved døden reiser det uunngåelige spørsmålet om hvordan skal vi skrive dens ettermæle? Intet mindre.

Tre (forhåpentligvis) provoserende påstander

I det følgende skal jeg sette fram tre (provoserende) påstander som hver på sin måte er ment å være mitt (spissformulerte) forslag til et svar på spørsmålet ovenfor: Den første påstanden setter "syntesens nødvendighet" under trykk, den andre fremstiller det "logosentriske verdensbildet" som en trussel mot mulighetene til en pluralistisk historiefremstilling. Den tredje påstår at det nordisk byhistorie ikke trenger flere "monolittiske urbane fortidsbeskrivelser", men nye forskningsstrategier. Endelig skal jeg avslutte med noen tanker om på hvilken måte de materielle levningene fra bygrunnen kunne videreutvikle seg til å bli en original byhistorisk kunnskapsressurs.

Påstand 1: Syntesen er en trussel mot historiefremstillingens mangfold og flertydighet

Det ble konstatert, bl.a. på det byhistoriske seminaret i Selbu i november i fjor, at tiden er moden for "meir systematisk komparasjon og syntese", bl.a. for å kunne tydeliggjøre og utvikle forståelsen av "mangfaldet av norske byar totalt". Etter dette blir det viktig å finne fram til "riktige"

typologiske kriterier og prinsipper for klassifikasjon og avgrensning av "urbane fenomen". Men er syntesens formål forenlig med det en ønsker å oppnå, nemlig å klargjøre det byhistoriske mangfold, dets flertydighet og mange motsigelsesfulle forhold? Hva skjer med "de alternative byhistoriene", de som ikke lar seg typologisere, gruppere og klassifisere etter omforente prinsipper? Hvor blir det av den annerledes historien, den som bare delvis, eller slett ikke er fanget inn av de rådende forskningstradisjonene og som ikke passer inn i de diskursive strømningene? Vil ikke syntesen, som i utgangspunktet forutsetter generaliseringer, bidra til en endimensjonal og idealisert fremstillingen av "Byhistorien"? Vil ikke dette i så fall komme på tvers av et behov for en fremstilling av byutviklingen som et ikke entydig fenomen som lar seg ordne, systematisere, klassifisere og typologisere etter omforente normer og prinsipper?

Stikk imot sin hensikt vil den syntetiserte fremstilling av byhistorien måtte redusere det tids- og stedsspesifikke i ethvert urbant fenomen, og er slik med på å "avhistorisere" fremstillingen av urban utvikling. Det er min påstand at etterstrebe syntesen vil ende opp i en jakt på samlende, felles faktorer og omforente prinsipper for klassifikasjon og avgrensninger i tid, rom og funksjon. I stedet for å søke etter det sosiale og kulturelle mangfold, historieforløpets flertydighet og de alternative fortolkningsmulighetene, tvinges man altså til å gjøre det motsatte. Blir ikke det å gå

baklengs inn i fortiden - for ikke å snakke om fremtiden? I strevet etter å etablere felles normer for hvorledes en felles nordisk byhistorie skal presses inn i a priori vedtatte fortolkningsrammer, unngår man å konfronteres med de talløse bifurkale punkter hvor de sosiale og kulturelle utviklingslinjer møtes. Her krysses og blandes de til en diversitet som vil miste sitt kaotiske meningsinnhold så snart man forsøker å forlene denne diversitet med en rasjonalitet som ligger innebygd i den vitenskapelige syntese. En regional byhistorisk syntese vil stå i fare for å fremstå som et produkt som stadfester det alle andre vet fra før og er enige om. Og hva skal vi bruke den til? En nordisk byhistorisk syntese anser jeg derfor som en betydelig trussel mot de forskningsstrategier som ønsker å formulere alternative innfallsvinkler til byen som et mangfoldig og flertydig historisk og kulturelt fenomen.

Påstand 2: De historiske forsknings-tradisjonenes logosentriske verdensbilde har skapt et effektivt hinder for produksjon av "alternative byhistorier".

Bruken av arkeologiske forskningsresultater i byhistoriske oversiktsverker er betinget av den historiske fagtradisjonens forankring i et logosentrisk verdensbilde og av en forestilling om at teksten og det talte ordet utgjør en nødvendig referanseramme uten hvilken de materielle kulturlevninger fremstår som uforklarlige, ikke-kommunikative fragmenter av en tilfeldig overlevert fortid. Lignende forstillinger har gjort seg sterkt gjel-

dende innenfor skandinavisk byarkeologisk forskning siden begynnelsen av 1970-tallet, noe som har vært sterkt medvirkende til at den historiske arkeologien i allminnelighet og den byarkeologiske forskningen i særdeleshet opp til nå i liten grad har maktet å etablere seg på et selvstendig grunnlag med alternative tema, problemstillinger og forklaringsmodeller. Ikke før i de senere årene har byarkeologien under innflytelse av postproseduell arkeologisk teoridannelse søkt å finne egne utgangspunkter for tolkning og analyse av den historiske byens materielle levninger. Her representerer tekstene ikke lenger ”nødvendige referanserammer” for tolkning av det arkeologiske kildematerialet, men inngår komplementært i analysen på linje med de materielle levningene.⁹

Gjennom de byarkeologiske undersøkelser som startet omkring 1970-årene ble det produsert en betydelig mengde arkeologisk kilde-material, med et kunnskapspotensiale som fortsatt for en stor del er uforløst. Det synes allikevel å herske en viss enighet om at de byarkeologiske forskningsresultatene har kastet nytt lys over urbaniseringsprosessen i førreformatorisk tid. Ut fra hva jeg hevder innledningsvis kan dette være riktig. Jeg er allikevel ikke uten videre enig i vurderingen: Den innsikt som den arkeologiske empirien har kunnet bidra med i de senere års byhistoriske verker er nemlig i det store og hele begrenset til å gjelde a) slike perioder hvor det er tynt med skriftlige kilder, og b) på slike områder som i utgangspunktet er definert av historikere på

grunnlag av de overleverte tekstene. Levningene av fortidas materielle kultur i byene, og arkeologenes tolkninger av disse levningene, har i liten grad virket grensesprengende på den tematikk, problemformulering og de tolkningsalternativer som har vært gjort gjeldende i de senere års byhistoriske oversiktsverker. Vi bør altså ikke slå oss til ro med den smule suksess som arkeologien har oppnådd i kraft av de store byarkeologiske undersøkelser, for disse undersøkelsene, og måten det arkeologiske kildematerialet er blitt tolket og fremlagt på, har i liten grad resultert i *alternative byhistorier* som kunne ha bidratt til å utdype, nyansere, berike og fortette våre forestillinger om det fortidige livet i byene. Et godt eksempel på denne typen byarkeologisk ”metahistorie” på tomgang er sluttpublikasjonen fra forskningsprosjektet *Trondheims fortid i bygrunnen*.¹⁰ I den forstand resultatene fra de senere årenes byarkeologiske forskningsresultater har spilt noen rolle i historikernes oversiktsverker, har denne rollen dessuten vært sterkt redigert av andre en fagarkeologene.

Den mulighet nordisk byhistorisk forskning hadde på 1980-1990-tallet til å videreutvikle og fornye forskningsfeltet gjennom unike og innovative tverrfaglige samarbeidsmuligheter, ble til dels grovt forsømt. Fraværet av en konstruktiv dialog mellom arkeologer og historikere omkring produksjonen av de senere års byhistoriske oversiktsverker i alle fall i Norge var påfallende, og redusert mulighetene til ut fra de materielle levningene å

utforske "alternative byhistorier". Disse muligheten foreligger heldigvis fremdeles. Men dersom arkeologene ikke makter å etablere egne alternativer (egne "fortellinger"), vil nordisk byarkeologi vandre rundt i tåkeheimen på jakt etter gjengrodde stier. Jeg tror ikke det vil skje, for det er positive tegn i tiden på at en ny generasjon byhistorikere og -arkeologer har innsett svakhetene i de senere årenes monolittiske, logosentriske byframstillinger.

Påstand 3: Norsk byhistorie har behov for ny forskningsstrategier, ikke nye monolitter

De byhistoriske arbeidene som har sett dagens lys de siste årene har med sine forskjellige utgangspunkt i kilde-tilfang, metoder, mål og teoretiske referanserammer på forskjellig vis synliggjort at den byhistoriske utviklingen ikke kan beskrives, og langt mindre forstås som et entydig og "lineært" fenomen. Innlederen vil påstå at et innslag av postprosedurelle tilnæringsmåter til byhistorisk forskning de senere årene har tydeliggjort og konkretisert dette forholdet som, tross alt, alltid har vært til stede, men som med ulike begrunnelser er blitt neglisjert, "uvitenskapeliggjort" og undertrykt. En mer aktiv og innviterende deltakelse av aktører fra andre relevante forskningsmiljøer (arkeologer, etnologer, kunst- og arkitekturhistorikere, sosialantropologer etc) ville ha kunnet tydeliggjøre, nyansere og utvikle dette perspektivet enda bedre. Da hadde nordisk by-

historisk forskning kunnet heve seg fra å være et skandinavisk anliggende til noe som kunne ha interesse ut over de nordiske landegrensene. I innbydelsen til det nasjonale byhistoriske seminaret i Selbu ble det oppfordret til å "sette norsk byutvikling inn i eit internasjonalt, i første rekke nordisk, perspektiv". Hensikten med det skulle ifølge seminararrangørene være å avsløre hvorledes norske byer er "knytte til meir samanhengende bysystemer". Hva slags "bysystemer"? Og hvorfor er avgrensningen til Norden særlig relevant? Er vi på vei tilbake til en passé forestilling om "byen" som et universelt fenomen, lenket sammen i geografiske og funksjonelle nettverk? Hvis dette er ansatsen til en fremtidig byhistorisk forskningsstrategi vil den i så fall ekskluderer 95% av det arkeologiske kildematerialet. Hvem skal så sette agendaen og disposisjonen? Og hvem skal, og kan, svare på spørsmålene? Det har jeg ikke noe svar på. Men jeg har noen forslag på mulige fremtidige forskningsstrategier for en byarkeologisk forskning som setter fokus på den urbane scenen som et stede hvor en urban identitet og livsførsel utviklet seg over et langt tidsrom. Det er et fokus som setter "den lille historien" i sentrum der individer tenderer å bli noe mer, eller annet, enn sosiale strukturer og for den saks skyld "handel" mer enn et bytte av varer og tjenester.

Hvordan gjenerobre "Den urbane scenen"?

I de siste par decenniene har nordisk byarkeologi vært på en hittil resultatløs jakt etter "overgrepene forklaringsmodeller" og "generelt virkende faktorer som har påvirket bydannelse og byutviklingen". Det har ført til fokusering på samfunnsmekanismer av overordnet karakter, som sosial organisasjon, maktrelasjoner, økonomiske strukturer osv. Urbaniseringsprosessen er blitt tolket inn i en "feudal samfunnsorganisasjon", der statsdannelse og statsutvikling med kirken og sentralkongemakten er systemets agenter som danner viktige forutsetninger for beskrivelsen og forklaringen av urbaniseringsforløpet. Disse generaliseringene har utvilsomt gått på bekostning av kunnskap og innsikt om tids- og romspesifikke forhold, om hvorledes det partikulære og det individuelle har konstituert seg i skandinavisk byutvikling. En måte å komme inn i "den lille historien" igjen, er å flytte perspektivet fra makronivå til mikronivå.

Den største utfordringen for nordisk byarkeologi i tiden som kommer kan etter min mening være å beskrive og forstå byen som en arena for sosial og kulturell aktivitet. Hva betyr det? Det er i byene utviklingen av en ny sosial klasse - borgerskapet - finner sted. Det er i byene markedsøkonomi og den klassiske kapitalismens verdi grunnlag utformes. Det er den sosiale, økonomiske og kulturelle utviklingen i byene som sprenger kiler inn i

middelalderens feudale samfunnsorganisasjon, og som på sikt får den til å forvitne. Det må være en hovedoppgave å søke å forstå denne utviklingen på bakgrunn av byinterne forhold. Men hvor skal vi begynne?

Kanskje med en undring over hvorledes byens innbyggere sosialt og kulturelt organiserte sine liv i forhold til hverandre, til andre grupper og til verden utenfor? Hvordan kom dette til uttrykk i den urbane materiellkulturen? Og på hvilken måte innvirket materiellkulturen på byens sosiale og kulturelle liv? Måten byens innbyggere organiserer sine liv innad i familien og utad mot det øvrige samfunnet var, og er fortsatt med på å konstituere en urban levemåte, "an urban way of life". Normer og konvensjoner for sosial adferd er noe som alle byens innbyggere hadde noe felles i, og som i viss forstand kunne forente dem på tvers av slektskaps- og familierelasjoner, geografisk, språklig og etnisk bakgrunn, sosial status og yrkestilhørighet. Bysamfunnet produserte også sin egen historikk som forsterket og underbygget urban tilhørighet og fellesskapet omkring etablerte sosiale normer og konvensjoner. Historien, og de sosiale konvensjonene er det som byborgerne alltid har kunnet identifisere seg med, og gjennom, og som bl.a. uttrykkes og formidles gjennom bruk og strukturering av det urbane rommet, i boligformer og innretning, i de artefakter som inngikk i det sosiale livets omgangsformer og ritualer, f.eks. i klesdrakt, i matvaner og måltid, i intellektuelle sysler, i hva og hvordan man utnyttet fritiden osv.

Identitet uttrykkes og reproduseres bl.a. gjennom materielle kultur-yringer, og på en annen "ikke-verbalisert" måte enn i tekster. Den svenske byantropologen Ulf Hannerz har engang påstått at *"..one might thus say that even if the city everywhere can be defined as a sizeable, dense settlement, the basis for its existence as well as its form can be understood only with referenceto its cultural forms"*.¹¹ Dersom utviklingen av byens egne "kulturelle former" eller urbane identitet oppfattes som noe sentralt i en norsk byhistorisk syntese, har arkeologien gjennom sin kompetanse på materiell kulturproduksjon definitivt et vesentlig bidrag å yte.

Som arkeologer deler vi felles teoretiske utgangspunkter med en rekke andre kultur- og historievitenskaper, men vi må bli flinkere til å utnytte det potensialet som ligger i arkeologifagets egne empiriske og metodiske utgangspunkter. Vi må i høyere grad enn noen gang før sette fokus på den materielle kulturens partikulære muligheter til fortolkning og meningsproduksjon om fortidige forhold. Det er blitt hevdet de siste 20 år at materiell kultur kan fortolkes som tekst. Men materiell kultur er ikke synonymt med en tekst som kan fortolkes på samme måte som skriften i en bok, fordi produksjonen av materielle levninger også fyller andre funksjoner enn produksjonen av tekst og handler derfor om andre ting enn det som kan, og blir fremstilt i en tekst. Det er mulig, i alle fall som et utgangspunkt, å påstå at materielle levninger representerer helt andre,

ikke-verbaliserbare værensformer og aspekter av det "å være til i verden". Vi må som en rimelig konsekvens av dette formulere nye spørsmål, og finne nye tema og innfallsvinkler som fronter og utfordrer den tradisjonelle kunnskapen og de klassiske tekst-genererte problemstillingene. Uten det bringer ikke arkeologien noe nytt og vesentlig inn i forståelsen av det være menneske i verden, hverken i et lang, kort eller samtidsperspektiv. Vi må stille oss kritiske til påstanden om at materielle levninger er tekst og at materielle levninger er avhengig av en tekst-kontekst for å kunne skape meningsfulle metaforer. Vi må i motsetning til dette stille de materielle levningene i fokus og tørre å utforske dem som meningsbærere av en ikke-verbaliserbar kulturell praksis, på linje med andre ikke-verbale yringsformer som for eksempel musikk, dans dvs. Musikk og dans er i likhet med materiell kultur uttrykk for andre måter å oppleve, forholde seg til og reproducere meningen med det å "være i verden". Ved siden av materiellkulturens funksjonsaspekt kanaliseres meningsbærende værenshandlinger i produksjonen, reproduksjon og destruksjonen av materiell kultur. På hvilken måte er så materiell kultur internalisert i vår egen værenspraksis? På samme måte som det meningsbærende i musikken og dansens tonale og kroppslige uttrykk skapes - og omskapes - i det rom som dannes mellom komponist, utøver og tilhører, er de materielle scenarier vi omgir oss med, og som vi produserer, omskaper og destruerer, en nødvendig del av vår referanseramme som kontinuerlig defineres og redefineres i våre

bestrebelse på skape en mening i tilværelsen og skjønne oss selv som en del av våre daglige omgivelser. Og siden arkeologi handler bl.a. om det å forstå den fysiske verdens betydning for kulturell produksjon, reproduksjon og destruksjon kan ikke arkeologien utelukkende handle om slike forhold som ligger bak oss i tid, men like mye om forhold i vår egen samtid. Det bør få konsekvenser for hvorledes vi avgrensner og definerer innholdet i begrepet "historisk arkeologi", og for den saks skyld også innholdet i formuleringer som "den urbane scenen". Den er ikke som den en gang var, et isolert territorium i et agrart kulturlandskap innenfor hvis grenser det utspilte seg et sosialhistorisk drama av verdenshistorisk rekkevidde. I det dramaet var alle roller besatt av makter, krefter, strukturer og systemer og agenter.

Et metodisk poeng i forlengelsen av det arkeologiske perspektivet jeg har forsøkt å holde frem, er at urbaniseringsprosessen skal føres ned på mikroplan og brytes opp i tid og rom. Store rom må erstattes med små rom, lange tidsperspektiver med kort. På samme måte som det er brakt en sosial og kulturell dimensjon inn i rommet, må også tiden sosialiseres. Sosiale tidsrom kan vi kalle den tid som konstitueres av sosial aktivitet, noe franske annales-historikere, og siden også andre, har forsket på i mange år. Siden sosial aktivitet er ikke bare noe som foregår på langs av tidsaksen, det er også noe som foregår på tvers, må vi aktualisere det synkrone perspektivet og anvende det analytisk som vi hittil

har anvendt det diakrone, kanskje erstatte "la longe durée" med et øyeblikkets arkeologi.

Oppsummering

Mine intensjoner med dette innlegget har vært å problematisere syntesebegrepet, for gjennom dette å kunne fokusere på arkeologiens fremtidige rolle i en byhistoriske forskningen. Jeg har valgt å vektlegge klassiske kvaliteter og egenskaper ved arkeologifaget. Jeg har valgt å forsvare den lille og alternative historiefortellingen, den som aldri fant veien inn mellom bokpermene, men som allikevel har en vesentlig verdi som kilde til forståelse av byens "kulturelle former". Jeg har forsøkt å argumentere for at tiden ikke er inne til å skrive en byhistorisk syntese bare fordi det foreligger en håndfull nyskrevne faghistoriske oversiktsverker. Jeg har forsøkt å fremstille syntesen som et oldtidslevn fra den tid da vitenskapen forestilte seg at kunnskap kunne stables som legoklosser og at innsikten økte proporsjonalt med størrelsen på haugen med klosser. Endelig har jeg forsøkt å argumentere for en alternativ aksjon som har som målen ny byhistorisk forskningsstrategi der det arkeologiske kildematerialet, de materielle levningen, skulle kunne spille en mer selvstendig, konstruktiv og kreativ rolle enn det som hittil har vært tilfelle. Klarer vi det, klarer vi også å revitalisere og skape ny aktivitet og interesse for byarkeologisk forskning i Norden.

Kanskje.

Axel Christophersen, FD, professor i historisk arkeologi ved Institutt for Arkeologi og Kulturhistorie, Norges teknisk-naturvitenskapelige universitet, Trondheim.

Noter

1. Artikkelen bygger på et innlegg som opprinnelig ble holdt på historikerseminaret "Norsk byhistorie - tid for ein syntese?" arrangert av bl.a. Norsk Komite for Byhistorie i Selbu nov. 1999 og i omarbeidet form på seminaret "Stadsarkeologi - med eksempel Uppsala" arrangert av RAÄ i Uppsala, april 2000.
2. For eksempel i Norge med P.A. Munchs artikkel "Om den gamle vestfoldske Søhandelsplads i Skringssal og de vestfoldske konger af Ynglinge-ætten", No Tidsskr. f Vidensk. Og Litt. 4, Chr. 1850,
3. Sverige og Danmark fikk professorater i middelalderarkeologi henholdsvis på slutten av 1960-tallet og i begynnelsen av 1970-tallet. I Norge fikk emnet sin akademiske forankring først på midten av 1990-tallet, da et professorat i "middelalderarkeologi" ble opprettet ved Universitetet i Bergen og et i "historisk arkeologi" ved universitetet i Trondheim (jfr. META 1992 nr.2, som i sin helhet er viet norsk mellomalderarkeologi).
4. For eksempel Helle, K., 1982. *Kongesete og kjøpstad: fra opphavet til 1536*. Bergen bys historie, bnd. 1, Nedkvitne, A. og Norseng, P., 1991. *Byen under Eikaberg*. Oslo bys historie, bnd. 1, Blom, G.A., 1997: *Hellig Olavs by: middelalder til 1537*. Trondheims historie, bnd. 1.
5. Se for eksempel Blomkvist, N. 1979 (red. I. Hammarström): *Kalmars oppkomst och äldste tid*. *Kalmar stads historia*, bnd. 1., Kjersgaard, E., 1980: *Byen og borgen Havn*. *Københavns historie*, bind 1 indtil 1660., Johansen, E. et al., 1992: *Fra Aalborgs fødsel til grevens fejde 1534*. *Aalborgs Historie*, bnd 1., Iversen, M. Et al., 1998: *Viborgs historie. Oldtid - 1726*, bnd. 1.
6. Se for eksempel artikkelsamlingen Andersson, H, Carelli, P., Ersgård, L. (eds) 1997: *Visions of the Past. Trends and Traditions in Swedish Medieval Archaeology*. Stockholm
7. Preucel, R.W og Hodder, I., 1996: *Constructing Identities*. Preucel, R.W. og Hodder, I. (eds): *Contemporary Archaeology in Theory*, ss. 605-614.
8. Denne problemstillingen drøfter Kant først og fremst i *Critik der reinen Vernunft*. Riga 1781.
9. Se for eksempel Rosén, C. 1999: *Föremål och social status i Halmstad ca. 1550-1750*. Nössebro
10. Christophersen, A. og Nordeide, S.W. 1994: *Kaupangen ved Nidelva*. Riksantikvarens Skrifter nr. 2. Trondheim.
11. Hannerz, U. 1980: *Exploring the City*, s. 243

Litteratur

- Andersson, H, Carelli, P., Ersgård, L.(eds) 1997: *Vision of the Past. Trends and Traditions in Swedish Medieval Archaeology*. Stockholm
- Blom, G.A., 1997: Hellig Olavs by: middelalder til 1537. *Trondheims historie, bnd. 1.*
- Blomkvist, N. 1979 (red. I. Hammarström): Kalmars oppkomst och äldste tid. *Kalmar stads historia, bnd. 1.*
- Christophersen, A. og Nordeide, S.W. 1994: *Kaupangen ved Nidelva. 1000 års byhistorie belyst gjennom de arkeologiske undersøkelene på Folkebibliotekstomten i Trondheim 1973-1985*. Riksantikvarens Skrifter nr. 2.
- Hannerz, U. 1980: Exploring the City. *Inquiries Towards an Urban Anthropology*.
- Helle, K., 1982. Kongesete og kjøpstad: fra opphavet til 1536. *Bergen bys historie, bnd. 1.*
- Johansen, E. et al., 1992: Fra Aalborgs fødsel til grevens fejde 1534. *Aalborgs Historie, bnd 1.*
- Iversen, M. Et al., 1998: *Viborgs historie. Oldtid – 1726, bnd. 1.*
- Kant, I. 1781: *Critik der reinen Vernunft*.
- Kjersgaard, E., 1980: Byen og borgen Havn. *Københavns historie, bind 1 indtil 1660*.
- Nedkvitne, A. og Norseng, P., 1991. Byen under Eikaberg. *Oslo bys historie, bnd. 1*
- Munch, P.A. 1850: "Om den gamle vestfoldske Søhandelsplads i Skringssal og de vestfoldske konger af Ynglinge-ætten". *No Tidsskr. f Vidensk. Og Litt. 4.*
- Preucel, R.W. og Hodder, I. (eds) 1996: *Contemporary Archaeology in Theory*.
- Rosén, C. 1999: *Föremål och social status i Halmstad ca. 1550-1750*. GOTARC Serie C. Arkeologiska Skrifter No. 26.

”Urbaniseringsprocesser i Västsverige” - rapport från ett forskningsprojekt

Jan-Erik Augustsson

Abstract

Processes of Urbanisation in Western Sweden - report from a research-project

This Research-project started in 1997 and will be completed i 2001. The aim is to study the complex Processes of Urbanisation in Western Sweden, starting with the Chiefdoms during the Iron Age and ending with the planned Cities of the 1700-th Century. We use the new Archaeological Material from the last Decades of Excavations and focus on developing Methods for the use of their Artifacts. We try to understand the Mechanisms of Urbanisation conserning Trade, Crafts and Social Structures. All toghether 13 Minor Projects - published in separate reports - contribute to the overall Framework of the Project, which will be concluded in a separate Book. Results so far shows a great local and chronological Variation in the Urbanisation Processes, which lead to the Conclusion that we should avoid General Explanations to the Urbanisation as a phenomenon..

De senaste decenniernas arkeologiska verksamhet i Sverige till följd av exploateringar har resulterat i ett mycket stort, nytt källmaterial i form av artefakter och andra fynd, vilka endast i ringa mån ännu hunnit bearbetas och publiceras. Kunskapsåtervinningen har alltså hittills varit begränsad. Exploateringsgrävningarna har emellertid totalt sett kostat betydande summor för enskilda och för samhället, och det finns nu en rimlig

förväntan att ny kunskap om det förångna ska kunna redovisas av forskarsamhället.

I propositionen ”Utbildning och forskning” (prop. 1993/94:177) uppmärksammade regeringen detta och gav i uppdrag åt Riksantikvarieämbetet och de arkeologiska universitetsinstitutionerna att ta initiativ till breda, regionala forskningsprogram som syftar till att bearbeta det nya källmate-

rial som nu framkommit, och bidra till att framtida exploateringsutgrävningar kan göras mera målinriktade och kostnadseffektiva. Problemet för arkeologin som vetenskap är ju dessutom att vi bokstavligen "drunknar i källmaterial" - till skillnad mot de flesta andra vetenskaper så växer det arkeologiska källmaterialet hela tiden snabbt genom nya utgrävningar.

De klart största arkeologiska fyndmängderna härrör från undersökningar i städerna, med deras tjocka kulturlager. Antalet fynd kan utan överdrift räknas i miljoner, och de speglar alla sidor av livet i städerna - hantverket, handeln, de sociala relationerna samt människors hälsa och kosthåll. Staden var som livsmiljö betraktad också ett helt nytt sätt att leva och verka, och urbaniseringen var en djupgående och bestående innovation under medeltiden, som präglar våra liv än idag.

Vår kunskap om det medeltida Sverige i allmänhet och urbaniseringsprocessen i synnerhet präglas fortfarande till största delen av det skriftliga källmaterialets utsaga. Det är rimligt att tro att det arkeologiska källmaterialet kompletterar, och i viss mån även korrigerar, det skriftliga källmaterialet. Om inte annat kan man säga att det arkeologiska källmaterialet mera belyser den vanlige medborgarens levnadsförhållanden, medan det skriftliga källmaterialet mera belyser herremakten och den politiska historien. Av den anledningen finns det skäl att fördjupa studiet av det nya arkeolo-

giska källmaterialet från våra städer.

Projektet "Medeltidsstaden (Den tidiga urbaniseringens konsekvenser för nutida planering)" pågick 1974-1990 med professor Hans Andersson som projektledare. Projektet Medeltidsstaden var framgångsrikt på många sätt men tvingades ändå till vissa begränsningar: de preurbana centralorterna (köpingar etc.) behandlades inte, stormaktstidens anlagda städer behandlades inte, det stora artefaktmaterialet (föremål, redskap etc) behandlades inte, och städernas förhållande till sitt omland behandlades endast punktvis. Flera av dessa frågor var tänkta att behandlas i en etapp 2 av projektet, vilken aldrig kom till stånd. Själva de ekonomiska mekanismerna bakom urbaniseringen - hantverkens och handelns utveckling - förblev alltså outredda eftersom det inte fanns möjlighet till djupare analys av de stora artefaktmängderna - vilket är vad detta projekt avser att utföra. Projektet Medeltidsstaden var också starkt inriktat på att bygga upp ett enhetligt planeringsunderlag för den antikvariska tillämpningen. Målet var egentligen inte att studera städernas inre liv. Idag ställer forskningen andra frågor och man är mera inriktad på staden som livsmiljö, och dess inre ekonomiska och sociala mekanismer.

Trots att hantverk och handel allmänt uppfattas som de viktigaste ekonomiska drivkrafterna bakom urbaniseringen, har förvånansvärt få vetenskapliga studier genomförts av de arkeologiska artefakter som speglar

dessa verksamheter. Den hittills enda verkligt breda analysen i vårt land är den som Axel Christophersen gjort av ben- och hornhantverket i det tidigmedeltida Lund, där han visade hur hantverkarna från en tidigare ambulande verksamhet omkring 1150 blev stationära i staden, med fasta verkstäder och en standardiserad massproduktion av varor. Där tycks ha funnits ett samband mellan hantverkens professionalisering och urbaniseringsprocessens förlopp. Nyare studier från Norge (Trondheim) tyder däremot på att specialiserade hantverkare inte haft en permanent produktion i staden, utan varit anställda av storbönder på de omgivande gårdarna, och att hantverkarna inte haft någon avgörande betydelse för den lokala urbaniseringsprocessen. Det är tycks vara så att man inte kan generalisera sambandet mellan hantverk och urbanisering, utan måste undersöka relationen förutsättningslöst för olika typer av städer och för olika regioner.

Som Hans Andersson visat finns det regionala skillnader i urbaniseringsprocessen. I Mälardalen var urbaniseringen förhållandevis koncentrerad, och den skedde i stort sett under 1200-talets senare hälft. I Västsverige däremot fanns tre stycken mycket tidiga städer - Kungahälla, Gamla Lödöse och Skara - klart etablerade på 1100-talet och med spår av bosättning redan på 1000-talet. I övrigt uppvisar urbaniseringen i Västsverige en förhållandevis sen och svag utveckling, där många städer inte etableras förrän på 1300- och 1400-talet.

Jag tror liksom Hans Andersson att dessa skillnader kan förklaras med att Västsverige, jämfört med Mälardalen, utsattes för en lägre grad av centralstyrning av urbaniseringen och i att där i stället fanns många lokala aktörer inblandade, t.ex. lokala adelsmän, samt en omfattande bondehandel. Västsveriges karaktär av gränsområde i statsstaternas och centralmaktens periferi kom här klart till uttryck. Först på 1600-talet blev stadsväsendet i Västsverige fullt utbyggt då en lång rad städer grundades på kungens direkta direktiv - den främsta av dem Göteborg. Nu företogs också en "inre kolonisation" av främst de resursrika områdena runt Väneren, där flera nya städer tillkom som Mariestad och Karlstad. Man kan alltså säga att urbaniseringsprocessen i Västsverige är den mest mångsidiga i vårt land och just därför förtjänar ett djupare studium, så att vi förstår vilka olika faktorer som egentligen styr utvecklingen.

Ett annat exempel på en samlad, regional bearbetning av det stora och nya arkeologiska källmaterialet är forskningsprojektet "Husbyggande i Västsverige under medeltiden", som genomförts av författaren under åren 1990-93 (finansierat av HSFR, publicering förbereds). Målsättningen har varit att analysera samtliga arkeologiskt utgrävda huslämningar i regionen, och jämföra dem med stående hus och skriftliga källor. Även i detta fall har Västsverige varit ett lämpligt undersökningsområde, eftersom det är ett utpräglat gränsområde med mångfald

ifråga om råvaror, kulturimpulser och politiska influenser. De preliminära resultaten visar klart på den dynamik som präglat gränsområdets kulturutveckling. I Västsverige möts olika byggnadsmaterial, olika byggnadstekniker samt olika hustyper. Här ändras balansen mellan danskt, norskt och svenskt över tiden. Det finns alltså goda skäl att vänta sig lika intressanta resultat vid en närmare analys av urbaniseringsprocessen i Västsverige.

För att vi ska kunna förstå den egenartade och splittrade urbaniseringen i Västsverige måste vi uppenbarligen gå in i ett detaljstudium av städerna, och granska de mekanismer som legat bakom deras framväxt. Härigenom kan vi också nyttiggöra uppdragsarkeologins nya, stora källmaterial samt försöka visa hur de s.k. massmaterialen kan användas. Detta sker inom ramen för det forskningsprojekt som här presenteras, och som har namnet "Urbaniseringsprocesser i Västsverige - En utvärdering av uppdragsarkeologins möjligheter att belysa historiska processer". Projektet har tre syften:

1. Att utveckla metoder för bearbetning och analys av befintligt arkeologiskt källmaterial, både de s.k. massmaterialen (stora artefaktmängder) och ritningsmaterial.

2. Att applicera denna metodutveckling på en analys av urbaniseringens mekanismer och förlopp, sedda i ett långt tidsperspektiv och inom en region med stor mångfald - det nuva-

rande Västsverige.

3. Att utvärdera konsekvenserna av tidigare arkeologiska ambitionsnivåer, och därigenom skapa underlag för bättre antikvariska beslut i framtiden samt en mera kostnadseffektiv arkeologi.

Projektet har sin bas vid Institutionen för arkeologi vid Göteborgs universitet, men flera av deltagarna i projektgruppen och referensgruppen kommer från institutionen för medeltidsarkeologi vid Lunds universitet. Författaren är projektledare och professor Hans Andersson är ordförande i referensgruppen. Projektet startade 1997 och avslutas vid utgången av år 2001. Huvudparten finansieras av Riksbankens Jubileumsfond och en mindre del av Riksantikvarieämbetet. Projektet består av ett ramprogram som i stort sett beskrivits ovan, och därunder 13 stycken från varandra fristående delprojekt i vilka en eller två forskare bearbetar artefakter från en viss stad, eller ett visst valt delproblem rörande urbaniseringen. Delprojekten är följande:

1. Kristina Carlsson: Tre kvarter i gamla Lödöse, utgiven 1998

2. Christina Rosén: Föremål och social status i Halmstad 1550-1750, utgiven 1999

3. Lena Bjugger: Varuproduktion och hantverk i Halmstad 1300-1600, utgiven 2000

4. Maria Vretemark: Djurben från tre kvarter i centrala Lödöse, utkommer 2000

5. Lars Lundqvist: Järnålderns centralorter i Halland och Västergötland, utkommer 2000

6. Roger Nyqvist: Järnålderns centralorter i Bohuslän, utkommer 2000

7. Sofia Andersson och Pernilla Schedin: Den Värmländska urbaniseringen, utkommer 2000

8. Göte Nilsson Schönborg: Kinesiskt importporlän i Göteborg, utkommer 2000

9. Jens Rytter: Ben- och hornhantverk i Skara, Lödöse o. Kungälv (under arbete)

10. Magnus Stibéus: Borgar och hantverk (under arbete)

11. Ylva Nilsson: Hantverk i Skara (under arbete)

12. Kristina Carlsson och Christina Rosén: Yngre rödgods i nuvarande Västsverige från 1500- och 1600-tal (under arbete)

13. Viktor Svedberg och Leif Jonsson: Senmedeltida kuststäder och fiske (under arbete)

Allra sist planerar vi att avsluta projektet med en tematisk slutrapport, där projektets resultat sammanfattas men där även annat stoff indrages.

Denna skrives både av deltagare både i projektgruppen och i referensgruppen. Till slutrapporten vill vi emellertid även inbjuda utomstående forskare som författare.

I tidigare forskning har man gett begreppet "urbanisering" en ganska snäv definition, där en ort för att kunna kallas stad skulle uppfylla tre kriterier; dels de funktionella - att fungera som centralort, dels de topografiska - att uppvisa en tät permanent bebyggelse, och dels de rättsligt/administrativa - att juridiskt vara avgränsad från omgivande landsbygd genom särskilda stadslagar etc. Med ett sådant synsätt blir urbaniseringen i Västsverige ett begränsat fenomen som till synes uppvisar luckor, men om man använder en vidare definition av begreppet "urbanisering" så kanske Västsverige kan uppvisa en fylligare och mera varierad urbanisering än vad vi tidigare trott.

I dagens forskning övergår man därför alltmer till att tala om "urbaniserade funktioner" - helt enkelt olika typer av handel, hantverk och administration som kan ha ägt rum på platser av helt annat slag än högmedeltidens formella "städer". Inom det här projektet använder vi därför i stället begreppet "urbaniseringsprocesser" - alltså pluralis. Begreppet urbanisering uppfattas alltså inte som en enhetlig och statisk företeelse, utan som en komplex process där olika typer eller grader av urbanisering kan ha existerat samtidigt i regionen. Begreppet ges därför en vid definition som

innefattar marknadsplatser, centralorter, tätorter samt städer i formell mening. Man kan med ett sådant synsätt i grova drag urskilja fyra kronologiska faser i den västsvenska urbaniseringen:

1. Järnålderns centralorter utgöres av sådana platser och hövdingadömen som föregick den formella urbaniseringen och som av olika anledningar inte utvecklades till städer, trots att de haft flera av de ekonomiska funktioner som karaktäriserat de egentliga städerna. Exempel på sådana orter är t.ex. Slöinge i Halland och Vittene i Västergötland, men en noggrann genomgång av skattfynd och en fältkartering uppvisar flera sannolika platser som haft samma funktion.

2. De tidigmedeltida städerna utgör den första egentliga urbaniseringsfasen i Västsverige som inträffade under 1000/1100-talet och resulterade i tre städer - Kungahälla, Lödöse och Skara. Kungamakten var en starkt pådrivande aktör, men orternas ekonomiska och näringsmässiga struktur är ännu oklar. Det är inte uteslutet att det samtidigt förekommit marknadsplatser och köpingar i regionen, vilka aldrig utvecklats till städer i formell mening, t.ex. i Värmland.

3. De hög- och senmedeltida städerna tillkom i huvudsak under perioden 1300/1400-tal och utgör den verkligt stora urbaniseringsfasen i Västsverige. Sannolikt har dessa städer uppkommit på initiativ av flera aktörer och utifrån skilda ekonomiska

förutsättningar. Under denna period kan emellertid också andra platser än de egentliga städerna ha haft funktion som centralort, t.ex. de många borgarna i regionen som kanske inom sina murar rymt både handel, hantverk och administration. I delar av regionen som legat långt från central kontroll kan också säsongsmässigt använda marknadsplatser ha fyllt en urban funktion.

4. Stormaktstidens städer hör huvudsakligen till 1600-talet. De är antingen helt nygrundade eller äldre städer vars stadsplan helt omreglerats efter brand eller liknande. Nya funktioner och befolkningsmoment kan därvid ha tillkommit. Till denna urbaniseringsfas hör också en grupp nygrundade städer runt Väneren, vilka representerar en inre kolonisation i Västsveriges marginalområde. Trots att stadslandskapet i Västsverige nu tätat vet vi att det är vid denna tid som vissa urbana funktioner utförts av kringvandrande "knallar" och bönder som fungerat som "förläggare" i sjuhäradbygden. Utgående från den norra delen av Hallands kust förekom också en omfattande bondeseglation med handel över Kattegatt.

För att tränga djupare in i en förståelse av orternas urbanisering måste vi därför lära oss att hantera det faktiska fyndmaterialet, alltså de artefakter från decenniernas utgrävningar som nu finns i mängder i museernas magasin. Innan vi kan göra detta krävs det emellertid att vi först utvecklar metoder för hantering av dessa massmaterial och rätt

kan bedöma deras skiftande källvärde. Här måste vi utveckla centrala arkeologiska begrepp som urval, identifikation, tolkning och analys. Man kan då urskilja några gemensamma frågeställningar vars syfte är att definiera identitet och grad av urbanisering för en ort:

- Platsens varuproduktion och hantverk: Här fokuseras intresset på en fördjupad och systematisk analys av hantverkens och varuproduktionens utveckling på platsen. Sker det en professionalisering som kan kopplas till ortens urbanisering? Sker den i så fall samtidigt i fler hantverk, eller är bara vissa hantverk indikatorer på urbaniseringen? I så fall vilka? De fyndkategorier som kan användas är främst rester av hantverk - både råvaror, verktyg och tillverkningspill - i horn och ben, läder, keramik, trä, textil, metall. Den metodiska utvecklingen rör frågor som identifikation, kvantifiering och tolkning av artefakter.

- Platsens handel och kontaktnät: Här fokuseras intresset på en analys av främmande produkter. Vilket kontaktnät avspeglar de och vilken typ av varuutbyte? Rör det sig om organiserad handel i större skala eller rör det sig om utbyte av varor mera för personlig användning och på en annan nivå än direkt handel? De fyndkategorier som kan användas är sådana av främmande ursprung, mynt och emballage. De viktigaste metodiska frågorna rör artefakternas tolkning och representativitet.

- Platsens sociala struktur: Här fokuseras intresset på en analys av vad fynden säger om ortens sociala struktur. Går det att se var olika folkgrupper i en stad bodde? Var staden segregerad, så att t.ex. inflyttade folkgrupper, handelsmän eller hantverkare var koncentrerade till bestämda kvarter - vilket är en allmän schablonbild av den medeltida staden - eller var bosättningen i staden mera blandad? De fyndkategorier som analyseras är sådana som definierar olika hantverk eller etniska grupper. De viktigaste metodiska frågorna rör artefakternas spridning och kvantifiering

- Platsens förhållande till sitt omland: Här fokuseras intresset på den urbaniserade ortens varuutbyte med sitt närmaste omland. Var det verkligen så - som det normalt framställs utifrån skriftliga källor - att omlandet försåg staden med råvaror som där bearbetades, för att sedan antingen exporterades eller redistribuerades till stadens omland? Eller skedde även förädling och handel på landsbygden? I vilken omfattning återfinns det främmande handelsvaror på landsbygden? Hur genomfört blev egentligen stadens "normativa monopol"? De fyndkategorier som kan användas är främst råvarorna och deras ursprung, hantverksprodukter, samt handelsvaror med främmande ursprung. De viktigaste metodiska frågorna rör artefakternas tolkning och representativitet.

Urbaniseringsprojektet har nu kommit så långt att sju av delprojekten

är helt avslutade, och av dessa har tre utkommit i tryck. Flera ytterligare utkommer under år 2000. Utan att föregripa slutrapportens analys kan det därför vara på sin plats med en kort redogörelse för några av resultaten så här långt.

Kristina Carlsson har jämfört förändringar i artefakterna med förändringar i bebyggelsemönstret inom Lödöse under perioden 1100-1300. Hon ser en markant kvantitativ ökning inom flera hantverk omkring 1150 samtidigt som bebyggelsen tycks omregleras och förtätas, vilket hon tolkar som att kungamakten aktivt främjar urbaniseringsprocessen. De skriftliga källorna har dock hittills antytt att denna topp i urbaniseringen skett först vid mitten av 1200-talet, men kanske kan de arkeologiska fynden här komma att korrigera historieskrivningen.

Christina Rosén har studerat den sociala topografin i Halmstad från 1500-1750 utifrån artefakttyper som avspeglar status - byggnadsdetaljer, husgeråd, beklädnadsdetaljer och gravskick. Detta jämför hon sedan med taxeringslängders uppgifter om var olika socialgrupper bodde i staden. Här sker förändringar över tid, samtidigt som det är uppenbart att de som hade stora hus inte alltid var de rikaste - påfallande ofta var det tvärtom. Välstånd kommer alltså till uttryck på olika sätt.

Lena Bjugger har studerat varuproduktion och hantverk i Halmstad

från 1300-talet till 1600-talets första decennier. Många slags hantverkare omtalas i stadens skriftliga källmaterial från 1500-talet, men endast få av dem återfinnes i det arkeologiska källmaterialet. Läderhantverk/skomakeri och klensmide/metallhantverk är de vanligaste som kan påvisas arkeologiskt och de har förekommit i alla delar av stadsområdet, även de mest centrala. Påfallande är att produktionen tycks flyttas omkring med varje ny generation - samma produktion återfinnes sällan på samma tomt någon längre tid. Garvning av hudar till läderhantverket har inte alls påvisats i staden före ca. 1600 - medan nedgrävda garverikar är mycket vanliga fynd under 1600-talet. Garvning tycks alltså under medeltiden ha varit ett utpräglat bondehantverk och hört till den halländska landsbygdens produktionsfär.

Maria Vretemark har studerat djurbensmaterialet i Kungahälla, Skara och Lödöse under perioden 1000-1300. Hon gör en metodutveckling där bara vissa signifikanta ben används för rådata. Hon ser tydliga artförändringar över tid, som att andelen nötkreatur ökar på bekostnad av svin och får, men hon diskuterar också hur dessa förändringar i materialet ska tolkas - beror de på att produktionen i lantbruket ändrades till följd av yttre faktorer eller beror det på ändrade konsumtionsmönster hos städernas invånare?

Lars Lundqvist har studerat järnålderns centralorter med exempel från

Halland och Västergötland. Han konstaterar att det fanns en betydande variation mellan olika sorters "järnåldersboplatser" och att man därför inte bör generalisera tolkningen av bebyggelseutvecklingen alltför mycket. Antalet bebyggelseenheter reduceras omkring 500 e.kr. till följd av en starkare militär "aristokrati". Nu bildas de regionala hövdingadömen med stormansgårdar som dominerar fram till omkring år 1000 e.kr. då åter nya centralorter växer fram genom den allt starkare kungamakten.

Sofia Andersson och Pernilla Gunnarsson studerar urbaniseringen i Värmland under perioden 700-1700 e.kr. Här sker den formella urbaniseringen med "städer" först omkring 1600. Ändå kan de identifiera "urbana funktioner" långt tidigare. Redan under järnåldern finns handelsplatser och centralorter. Under högmedeltiden fungerade borgar och marknadsplatser som urbana platser. I det inre av landskapet har handel och hantverket bedrivits av bönderna i ett aktivt nätverk mellan Vänern, Bergslagen och Norge. Deras slutsats är att handel och hantverk fungerar även utan städer.

Göte Nilsson Schönborg har studerat hur det kinesiska importporslinet spreds i Göteborg och vilka användarna var under det Svenska Ostindiska Kompaniets tid. Fynd från ett tjugotal grävningar i staden visar att åtminstone det vanliga blå-vita porslinet tycks ha förekommit i de flesta av

stadens hushåll. Det var alltså ingen statusvaraförbehållen överklassen. Det dyrare polykroma porslinet är däremot mera knutet till köpmans-tomterna. I flera fall kan ett fynd knytas till ett specifikt namngivet hushåll som är känt genom det skriftliga källmaterialet.

Jens Rytter jämför horn- och benhantverket i Lödöse, Kungahälla och Skara under perioden ca. 1000-1300. Han utvecklar där ett källkritiskt resonemang som tar hänsyn till att arkeologers utgrävningsmetoder har ändrats under senare år. Äldre utgrävningar har brister som man måste ta hänsyn till, eftersom fynden sällan relaterats till faktiska kulturlaget utan till konstlade nivåer. Han ser stora skillnader i horn- och benhantverket i de tre städerna, trots att de existerade samtidigt och låg ganska nära varandra rent geografiskt. I det norska Kungahälla bestod hantverkarens råmaterial till 100% av renhorn som sannolikt hämtades från nordligare delar av Norge. I Skara och Lödöse utgjordes råmaterialet bara till 20% av renhorn medan resten kom från nötboskap och häst. Hanteringen av restprodukter från hantverket var också annorlunda - i Kungahälla deponerades detta längst fram på tomten, utmed gatan där hantverksboden låg, medan man i de båda andra städerna fört det längst bak på tomten där det spreds ut tillsammans med annat hushållsavfall. Skillnaderna kan bero på olika handelsvägar och skillnader i näringsstruktur.

Detta var några exempel från de delprojekt som hittills avslutats. De visar hur en detaljanalys av urbaniseringsprocesserna utifrån artefakterna kan ge en mera fördjupad och samtidigt mera komplex bild både av själva förloppet och av de bakomliggande faktorerna. En slutsats som man redan nu kan göra är att vi bör vara försiktiga med generella förklaringar av så komplexa fenomen som urbani-

seringen, åtminstone innan vi hunnit gå in i detalj och studera förloppet och dess orsaker på varje ort för sig.

Jan-Erik Augustsson är landsantikvarie/
länsmuseumschef på Västergötlands Museum i Skara,
samt adjungerad professor i arkeologi vid Göte-
borgs Universitet

Historisk arkeologi i forskning och antikvarisk beslutsgång

Leif Karlenby & Annica Ramström

Abstract

Historical Archaeology in research and heritage management.

As a consequence of recent research in historical archaeology, field archaeologists have paid special interest to remains from the last three or four centuries. Within heritage management, on the other hand, there has not been a similar change of direction. Here the monuments are still seen as separate objects, and their age and the amount of written sources that exist from the given time, decide the importance of a site. The question is what should guide the heritage management in their decisions on excavation permits, when the objects are from recent times? There are legal statutes that can be used even in the protection of historical objects as cottage "ruins" and industrial remains. The problem is that the locally based, legal authorities often act according to different interpretations of the legal text. Primarily the law is used to protect prehistoric and medieval remnants. Considering the way archaeology has developed during the last ten years, the law should be used also to protect more recent archaeological objects. Each object must be judged by its own potential and as a part of a greater historical context.

Arkeologiska undersökningar av lämningar från senare tid

I senare arkeologisk forskning har den historiska arkeologin kommit att få en allt mer framträdande position och undersökningar av lämningar från nyare tid har blivit allt mer vanligt förekommande (se t. ex. Wienberg 1999, s 6ff). Som en följd av detta har den uppdragsfinansierade fältarkeologin också kommit att ägna ett allt större intresse åt denna typ av lämningar. Ett flertal torp och annan sen-

tida agrar bebyggelse har kommit att undersökas under senare år (Bergold & Ramström 1998; Bergold 1998, Welinder 1992). Det rör sig emellertid inte enbart om torp. Undersökningar av senare tiders lågtekniska järnframställning, industriarkeologi, vägar och broar är flera typer av objekt som kommit att bli föremål för antikvariska åtgärder i samband med exploateringar (Eriksson et al 1997; Gansum 1999, Friberg & Johansen 1998). Vi får inte heller inte glömma stadsgrävningarna där man gräver både

1600- och 1700-tal (Andersson et al 1990, Ekman & Ramström 1998) och på senare tid har också trädgårdsarkeologi trätt fram som en betydande disciplin (Frost 1999). En helhetssyn på det kulturella landskapet som en komplex kumulativ projektion av diakrona processer har vuxit fram till ett medvetet ställningstagande hos många fältarkeologer. Landskapet är en ackumulation av århundradens, ja årtusendens minnen (Bladh 1991, s 23f; Jakobsson 1996, s 62; Karlenby 1998, s 410; Welinder 1992, s 107).

Synen på landskapet

Den gängse inställningen till kulturhistoriska element, sådan den understundom tar sig uttryck inom kulturmiljövården, är att se på varje lämning som en enhet som är skild från alla andra. Med den attityden kan inte alla lämningars betydelse i ett större sammanhang få genomslag. Att betrakta landskapet som bestående av ett otal enskilda objekt utan att ta hänsyn till deras inbördes relationer är ett tänkande som bottnar i den processuella arkeologins styvbent analytiska och generaliserande rationalism. Med ett sådant synsätt kan man också, utan att därmed anse att man förespråkar något häpnadsväckande, hävda att vissa lämningar inte har intresse för kulturmiljövården, sådan den utövas enligt kulturmiljölagens andra kapitel. Mats Mogren intar en annan åsikt och formulerar i en artikel i Meta frågan: "Varför har de antikvariska myndigheterna valt att inte all-

tid tillämpa FML på lämningar från nyare tid?" (Mogren 1995, s 10). Han tycker sig se politiska och ideologiska skäl bakom (1995, s 10). Problemet bottnar i att fornlämningsinventeringen inte godkännt senare tiders lämningar som fornlämningar. Urvalsprinciperna styrs av konventionella värderingar (1995, s 8). Detta är en följd av, att den debatt som förts i forskningskretsar allt sedan Arne B Johansens inlägg i Meta 1981, inte har nått ut till de antikvariska myndigheterna (Mogren 1995, s 11, cf Johansen 1981). Det förefaller som om man var gång man ägnar sig åt arkeologiska undersökningar av efterreformatoriska lämningar, måste urskulda sig och förklara sig inför oförstående representanter för kulturmiljövården.

I problemet ligger en värdering av en lämningens arkeologiska potential i förhållande till omfattningen av de skriftliga källorna. Ju fler skriftliga källor, desto mindre nödvändig anses arkeologin vara. Men arkeologin har ett berättigande i sig själv. Den materiella kulturen kommer endast sällan till tals i de skriftliga källorna och ofta är berättelsen tillrättalagd och anpassad efter historieskrivarens preferenser och behov. Studiet av den materiella kulturen genom den metodik som utvecklats inom arkeologin ger oss oanade möjligheter att lära oss saker om människorna som de inte kände till själva (Rathje & Murphy 1993, s 54).

Det finns en del av historien som

inte är nedtecknad. De fattigas historia, backstugesittarnas, de hemlösas, tiggarnas, de obesuttnas historia. Dessa personer är i hög grad osynliga i de skriftliga källorna och om de alls förekommer så talas det ändå inte särskilt mycket om deras levnadsvillkor (Mogren 1995, s 8f).

I sin artikel skriver Arne B Johansen att arkeologin skall användas när den har något väsentligt att bidra med till vår bild av historien (Johansen 1981, s 7f). Detta är väl i det närmaste självklart, frågan är dock; när har arkeologin något väsentligt att säga? Är det bara när de skriftliga källorna saknas eller uppvisar allvarliga brister som arkeologin kan bidra med information om den materiella kulturen? Och när anses en lämning vara för ung för att kunna bli föremål för en arkeologisk undersökning? 1700-talstorp förefaller kunna räknas till den kategorien som bör bli föremål för arkeologisk undersökning, men hur är det med torp från sent 1800-tal eller kanske till och med tidigt 1900-tal eller med industrilämningar från samma tid (cf Söderberg 1999)?

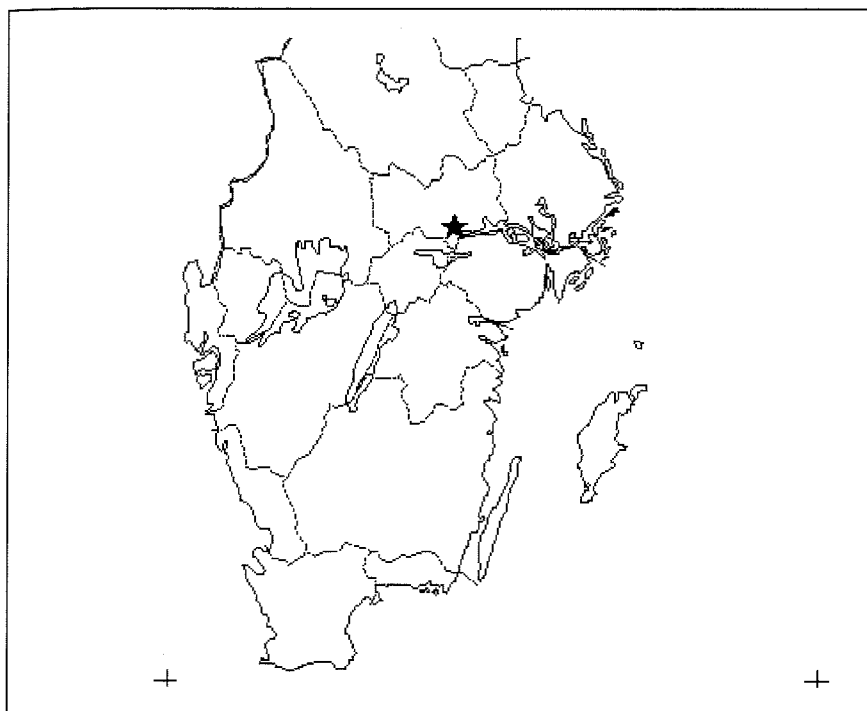
Dessa yngsta lämningar kommer från en tid som det fortfarande finns människor som kan berätta om, men är det någon som på allvar vill ifrågasätta att det vore möjligt att lära sig något nytt om den materiella kulturen utifrån en undersökning av ett sentida torp; eller av en bensinmack från 50-talet?

Som kanske framgår av det ovan-

stående vill vi med denna artikel driva tesen att en plats ålder inte är av betydelse för om en arkeologisk undersökning kan vara givande eller intressant. Vad som istället är viktigt är om man räknar med att kunna få svar på de frågor man har, om man räknar med att arkeologin "...skal praktiseres i alle de tilfelle der den har vesentlige bidrag å komme med til vårt bilde av fortiden." (Johansen 1981, s 7f)

För att ytterligare bygga under denna uppfattning vill vi här ta upp ett exempel som på alla sätt visar på problematiken, allt från vacklande antikvariska myndigheter till oväntade och mycket intressanta resultat kring kroghåll och lokal järnhantering under 1600-talet, tack vare att vi kunde genomföra en undersökning av ett torp från sent 1800-tal - tidigt 1900-tal. De sista resterna av torpet (skorstensstocken) revs först 1983, så det är uppenbart att situationen kunde ha varit bättre. Våra försök att övertala länsstyrelsen om vikten av undersökning fick allt mer riktas in på de lämningar som fanns runt omkring och under torpgrunden. Torplämningen skulle så att säga undersökas på grund av att den överlagrade äldre - och därmed mer intressanta - lämningar.

Vi vill gärna påpeka att det faktum att den exemplifierande undersökningen ligger i Västmanlands län inte på något sätt är tänkt som ett sätt att peka ut Västmanlands länsstyrelse. Snarare var deras insiktsfulla agerande i frågan förutsättningen för att vi fick



Figur 1. Karta över Sverige som visar var någonstans Kräggesta och Köping ligger.

möjlighet att åstadkomma de resultat vi faktiskt gjorde och som i förlängningen också utgör förutsättningen för hela den här diskussionen.

Allmänt om Kräggesta

Invid väg 250 mellan Köping och Kolsva i Västmanland, mitt för Malma kyrka, undersöktes sommaren 1999 en boplats från järnålder och medeltid. Förundersökningen har visat att platsen varit bebodd från ca 500 f Kr till 1300 e Kr (Elgh 1998). Läget invid åsen och kyrkan talar för att boplatsen

redan tidigt haft en central betydelse i området. Vid undersökningen framkom också lämningar från tre förhistoriska hus. Utifrån typologiska kriterier kan de dateras till perioden yngre bronsålder fram till romersk järnålder. Utifrån anläggningarnas spridning på ytan kan man anta att det rör sig om två bebyggelselägen. Genom husens placering förefaller det som om den äldre bosättningen (ybrå-förrom jäå) har legat i väster och den senare järnåldersbebyggelsen i öster.

Kyrkan och krogen - Den lokala kulturhistoriska miljön

Den undersökta ytan låg ett stenkast från Malma kyrka, som en gång i tiden hade ett upptagningsområde som sträckte sig långt upp i Bergslagen. Enligt den muntliga traditionen kom man hit långväga ifrån för att fira bröllop och begravning, döpa sina barn och för att delta i högmässor. Den långa resvägen innebar att många var tvungna att övernatta. Därför skall här ha funnits en krog. Eftersom vi ännu befinner oss tidigt i rapportarbetet har vi inte hunnit kontrollera de muntliga uppgifterna om detta. Vi påträffade dock vid undersökningen ett hörn av en syllstensram och ett mindre kulturlager i samband med denna. I detta lager fanns ett fyndmaterial som föranledde oss att tro att det är krogen som vi fått fram. Bland de keramikskärvor och glasbitar som vi träffade på här fanns endast delar av serveringskärl och glasbägare, ett material som man skulle förvänta sig i en krogmiljö men inte i en vanlig bondgård.

Förbi kyrkan gick också fororna med järnprodukter ned mot hamnen i Köping. Med endast någon timmes ritt in till Köping passade platsen väl för en övernattnings utanför stadens tullar. Enligt lokal tradition skall även platsen ha stått med trefaldighetskälla (Björnånger 1989). Platsen bör ha haft en alldeles särskild betydelse, särskilt på ett mer regionalt plan. Det är därför inte särskilt förvånande att det på platsen skall ha legat en krog under

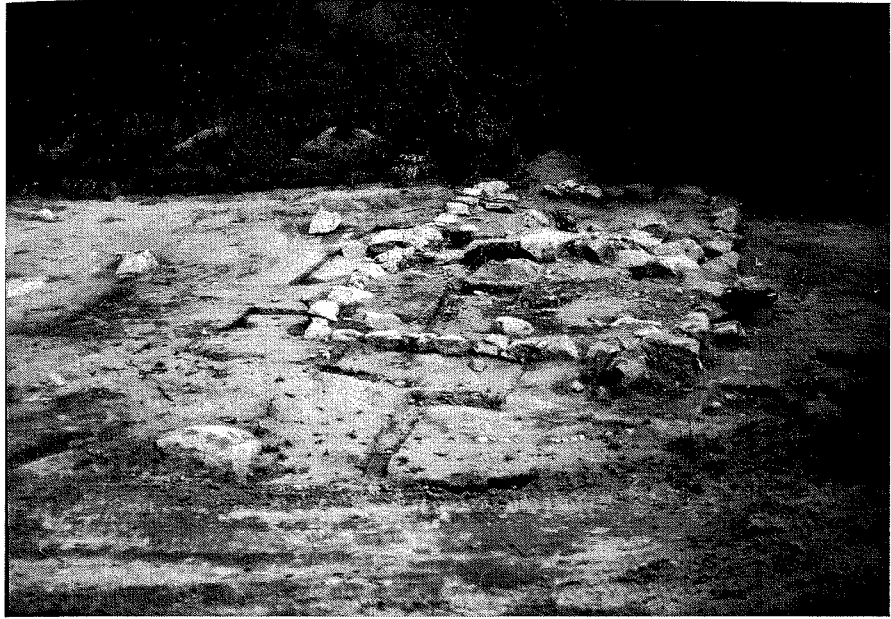
1600-talet (Torah Andersson muntligt).

Transporter mellan Bergslagen och Mälmarbygderna passerar än idag förbi på väg 250, som har ungefär samma sträckning som den äldre vägen, som bl a kan ses på skifteskartan från 1843. Förmodligen är vägen äldre än så. Indikationer på detta har vi fått genom den ränna/hägnad som framkom på undersökningsytan och sannolikt har följt den gamla vägens sträckning. Genom ¹⁴C-dateringar kan denna förläggas till 14-1500-talen. Kontinuiteten i bondebygden är lång och så är kyrkans. Den enda kontinuitet som fått stryka på foten är krogens och härbärgets. Detta får nog tillskrivas de bättre kommunikationerna som möjliggör resor inom ett större område.

Utifrån ett sådant långtidsperspektiv är det helt i sin ordning att dra fram undersökningen till att också innefatta en rent historisk etnoarkeologisk analys där markägarens berättelse om husets (och gårdens) senare historia kommer att utgöra slutpunkten (Welinder 1992, s 7). I denna berättelse ingår naturligtvis den torpgrund och de sparsamma resterna efter krogen som vi påträffade vid vår undersökning 1999.

En berättelse växer fram

Vid avbaningen framträdde en syllstensgrund från ett ordinärt, mellan-svenskt torp eller en sk parstuga. Den



Figur 2. Fotografi av torpgrundens från söder. Den skeva syllstensraden syns bäst längs den östra långsidan. Strax utanför huset (till höger i bild) påträffades ett utkastlager med slagg. Foto: Kenneth Andersson.

norra delen av torpet täcktes av ett i sen tid (1930-talet) gjutet cementgolv. Enligt markägaren, som bodde på platsen fram till 1948, hade huset använts som tvättstuga (Torah Andersson, muntlig uppgift). När vi rev bort cementgolvet upptäckte vi att det under detta fanns rester efter ytterligare ett golvlager. Genom en skevhet i syllstensraden kunde vi sluta oss till att torpet hade en äldre del som sedermera blivit utbyggd (figur 2). I den äldre, södra delen fanns ett kulturlager som var begränsat till just den delen.

I samband med uppbyggnaden av det senare torpet utnyttjade man de befintliga syllstenarna. Dessa flytta-

des också om en del för att den trappsten som tillhör det senare torpet skulle kunna passas in mitt på den ena långsidan. Man kan se skillnad på den äldre och den yngre syllstenen genom att den äldre är välldagd med särskilt utvalda stenar, emedan den yngre har lagts med vanlig natursten utan särskild omtanke.

Iakttagelserna kring dessa byggnadsdetaljer stöds av det vi kunde sluta oss till genom en långprofil som grävdes längs med torpets SV långsida. Över den sterila sanden fanns ett äldre kulturlager i det södra rummet. Detta saknades i det norra rummet. Däremot fanns ovan detta ett yngre kulturlager som påträffades i båda rummen.



Figur 3. Kräggesta år 1843 (LSA T36:13:2). Kartan är framställd av Ulf Jansson, Kulturgeografiska institutionen i Stockholm (1999:6). På kartan har markerats läget för krogen och torpet som diskuteras i texten.

Det är naturligtvis intressant att vi kunnat fastslå att det på platsen legat ett mindre syllstenshus innan man byggde den sentida tvättstugan. Detta hus finns ju inte med på någon karta. Gårdarna till Kräggesta låg alla på den gamla bytomten, på andra sidan ån. Det var först i och med att vi fann en - förvisso sparsam - rest efter den

omtalade krogen inom undersökningssområdet, som lämningarna fick en alldeles särskild betydelse. Att vi dessutom påträffade ett stort slaggutkast från en smedja strax utanför torpets SV långvägg ökade naturligtvis betydelsen ytterligare. En krog och en smedja, endast ett 20-tal meter ifrån varandra, alldeles intill vägen och inte

allt för långt från kyrkan. Det var nu det började bli riktigt spännande.

Krogen kom fram under en nedfartsramp från väg 250. Kvar fanns endast ett syllstenshorn och i samband med detta ett kulturlager om ca 2x2 meters storlek. I kulturlagret kunde vi konstatera fynd av sådan karaktär att en vanlig bondstuga var utesluten. Ett flertal keramikbitar från serveringsfat och kannor samt bitar av bägare i blått, lila och klart glas talade om för oss att tiden var någon gång under 1600-talet. Sexsmå tenknappar, daterade till 1560-90 (Helander 1991, s 7), placerar den troliga tiden till början på 1600-talet.

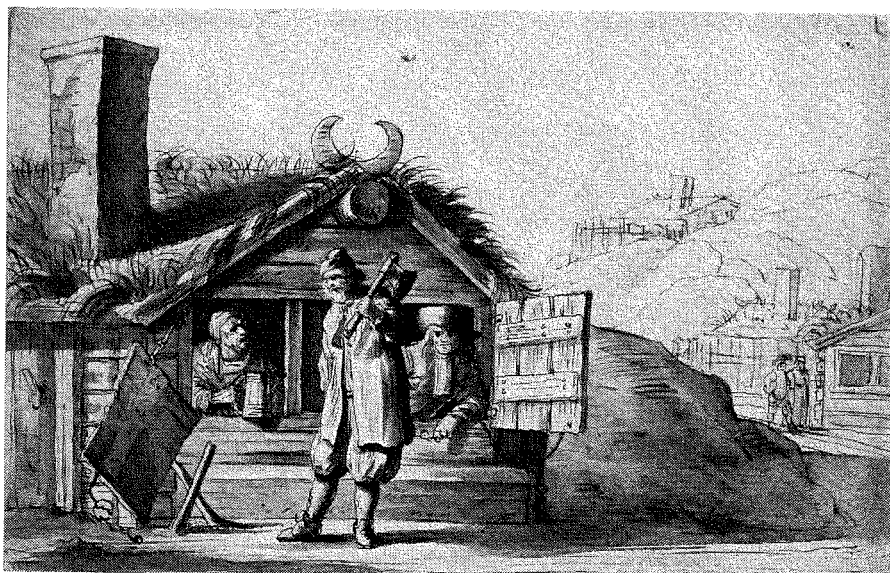
Utifrån fynden i krogens kulturlager kan man sluta sig till att den förmodligen varit ganska kortlivad på denna plats. Möjligen har den flyttats till ett läge söder om nuvarande väg och ca 100 meter västerut, till en plats som utpekats i den muntliga traditionen som platsen för krogen och där det fanns ett torp eller möjligen en liten gård på 1800-talet (figur 3). Torpets funktion och ursprung är ännu höljt i dunkel, det kan också ha varit ett soldattorp, nr 130 i Majorens kompani av Västmanlands regemente (Björnänger 1989).

Markägarförhållandena är oklara vad gäller krogen. Möjligen kan den fastställas i kameralt material, så långt har vi ännu inte kommit i vår bearbetning av materialet, men den finns inte utsatt på 1650 års karta. Krogar och skjutshåll är sällan markerade på kartorna eftersom de saknade intresse för

lantmätaren vars första uppgift var att mäta upp jordbruks- och betesmarken. Detta gäller främst de äldsta kartorna där det endast var de ekonomiskt intressanta markerna som ritades ut (Jansson 1999, s 5).

Vad kan det äldre huset ha haft för funktion? Den kraftiga spisen som stått i huset fungerade under senare tid som tvättstugeugn. Kan huset tidigare ha varit en bagarstuga eller ett brygghus som hört till krogen? Det saknas belägg för bebyggelse i området före mitten av 1800-talet. Däremot skulle huset kunna ses i samband med krogen, som ett uthus till denna.

Resultaten av undersökningen har aktualiserat ett par problem kring lantortsbebyggelse under historisk tid. Fattigt folk och bebyggelse utan direkt ekonomiskt intresse syns sällan i det skriftliga materialet. Det finns dock möjligheter att fånga upp dessa i folkbokföring, domböcker och husförhörslängder. Men den materiella kulturen saknas helt. Ingen vet hur en krog på landet såg ut i 1600-talets Sverige, faktum är att vi förmodligen har en bättre kunskap om järnåldershusets konstruktion och järnåldersgårdens organisation än vad vi har om krogen på 1600-talet (figur 4). De obesuttnas och de fattigas historia måste skrivas med hjälp av den materiella kulturen och då finns det nästan bara arkeologin att tillgå.



Figur 4. De fattiga och obesuttna syns sällan i det skriftliga materialet. Här är en ovanlig avbildning av dessa historiens osynliga förlorare. En krog avbildad 1674 (Magalotti 1986).

På väg mot en konsekvent hantering av materiella lämningar

Frågan är vad som skall styra den antikvariska bedömningen vid beslut angående undersökningar av yngre historiska lämningar? Det finns stöd i lagen för att sätta in åtgärder av antikvarisk natur även i yngre torplämningar.

Lag om kulturminnen m m (SFS 1988:950, KML) är användbar i detta fall enligt 2 kap. 1§ första stycket, femte punkten i KML. Enligt denna lag är fasta fornlämningar skyddade. Som fornlämningar räknas "lämningar efter människors verksamhet under forna tider, som har tillkommit genom äldre tiders bruk och som är varaktigt övergivna." Under punkt 5

omnämns följande: "lämningar av bostäder, boplatser och arbetsplatser samt kulturlager som uppkommit vid bruket av sådana bostäder eller platser, liksom lämningar efter arbetsliv och näringsfång".

Torpet kan enligt ovanstående räknas som fornlämning i dubbel bemärkelse med tanke på att det antagligen är både boplatser och arbetsplatser. Problemet uppstår dock i och med länsstyrelsernas syn på och tillämpning av KML. Av hävd används lagen i första hand som skydd för lämningar från förhistoria och medeltid. Med tanke på hur arkeologin som vetenskap har utvecklats under de senaste tio åren bör KML bestämt användas för att skydda också historiska lämningar som är varaktigt övergivna. Hur lagen an-

vänds beror mer på en föräldrad syn på fornlämningar från länsstyrelsernas sida. Detta i sin tur kan bero på personligt intresse och på hur man har följt med i den arkeologiska debatten. En del länsstyrelser använder lagen som skydd för historiska lämningar, andra inte. Oavsett vilken praxis som följs kvarstår två fakta:

a) Enligt lagtexten finns det inget som utesluter att sentida torplämningar ges fornlämningsstatus.

b) Ingen fornlämning, vare sig förhistorisk eller senare, kan vara mer intressant än vad projektplaner och problemformuleringar tillåter.

Därför är det naturligtvis viktigt att anpassa ambitionsnivå och arbetsinsats efter det förväntade utfallet. Detta kan innebära - men behöver absolut inte göra det - att sentida lämningar kan schaktas bort utan närmare undersökning. Å andra sidan kan det förväntade utfallet av en undersökning av en sentida husgrund vara så betydelsefullt att man ägnar ett förhållandevis stort intresse åt den. Men detta val måste göras utifrån vetenskapliga avväganden och inte på grund av antikvarisk räddhågsenhet och överdriven besparingsiver.

Varje lämning måste bedömas utifrån sin egen potential och som en del av ett större historiskt sammanhang. Visserligen har alltså det sena torpet i Kräggesta i sig ett ganska begränsat antikvariskt intresse, men som en del i en större regional studie över bosätt-

ningens hela historia försvarar den naturligtvis sin plats lika väl som något annat. I tillägg till detta visade det sig ju vid undersökningen att de lämningar som fanns under och runtom torplämningen var av särdeles intresse; både lämningarna efter järnhantering och krogen utgjorde anledning nog att undersöka platsen ordentligt. Utan en försiktig och eftertänksam metodik vid utgrävningen av torpet är det inte säkert att vi hade förstått vad det var vi hittade.

Sammanfattning

Som en följd av senare forskning inom den historiska arkeologin har den uppdragsfinansierade fältarkeologin också kommit att ägna ett allt större intresse åt denna typ av lämningar. En helhetssyn på det kulturella landskapet som en komplex kumulativ projektion av diakrona processer har vuxit fram till ett medvetet ställningstagande hos många fältarkeologer. Inom kulturmiljövården tar sig den gängse inställningen uttryck genom att varje lämning ses som en enhet som är skild från alla andra. I problemet ligger en värdering av en lämningens arkeologiska potential i förhållande till omfattningen av de skriftliga källorna. De fattigas historia är inte nedtecknad.

Vi tar här upp ett exempel som på alla sätt visar på problematiken, allt från vacklande antikvariska myndigheter till oväntade och mycket intressanta resultat kring kroghåll och lokal

järnhantering under 1600-talet. Invid väg 250 mellan Köping och Kolsva, mitt för Malma kyrka, undersöktes sommaren 1999 en boplats från järnålder och medeltid. Läget invid åsen och kyrkan talar för att boplatsen redan tidigt haft en central betydelse i området. Vid avbaningen framträdde en syllstensgrund från ett ordinärt, mellansvenskt torp eller en sk parstuga. Enligt markägaren hade huset använts som tvättstuga. Genom en skevhet i syllstensraden kunde vi sluta oss till att torpet hade en äldre del som blivit utbyggd i ett senare skede.

Vi kunde fastslå att det på platsen legat ett mindre syllstenshus innan man byggde den sentida tvättstugan. Detta hus fanns inte med på någon karta. I och med upptäckten av en rest efter 1600-talskrog fick lämningarna en alldeles särskild betydelse.

Frågan är vad som skall styra den antikvariska bedömningen vid beslut

angående undersökningar av yngre historiska lämningar? Det finns lagligt stöd för att sätta in åtgärder av antikvarisk natur även i yngre torplämningar. Här är det KML som gäller. Problem uppstår dock i och med länsstyrelsernas syn på och tillämpning av KML. Av hävd används lagen i första hand som skydd för lämningar från förhistoria och medeltid. Med tanke på hur arkeologin som vetenskap har utvecklats under de senaste tio åren bör KML bestämt användas för att skydda också historiska lämningar som är varaktigt övergivna. Varje lämning måste bedömas utifrån sin egen potential och som en del av ett större historiskt sammanhang.

Leif Karlenby och Annica Ramström är arkeologer, verksamma vid RAÄ:s regionkontor i Örebro, UV Bergslagen.

Litteratur

- Andersson, C., Hållans, A.-M. & Persson, B. 1990. *Biografen - ett 1600-1700-talskvarter i Nyköping. För- och delundersökning 1987. Slutundersökning i två etapper 1988 i kvarteret Biografen i Nyköping, Södermanland.* Riksantikvarieämbetet Rapport UV 1990:1.
- Bergold, H. 1998. *Bebyggelseämningar på landsbygden. Blick för Bergslagen. Årsbok för UV Bergslagen 1998.* Avdelningen för arkeologiska undersökningar.
- Bergold, H. & Ramström, A. 1999. *Särskild arkeologisk undersökning vid Skogshyddans soldattorp samt den förhistoriska boplatsen vid Eldvalla gård. Närke, Glanshammars socken, RAÄ & RAÄ 191.* Rapport på UV Bergslagens interna hemsida.
- Björnånger, O. 1989. *Bebyggelse med medeltida anor på landsbygden i KAK - Kräggesta i Malma. Bäragsbladet 1989-03-14.*
- Bladh, G. 1991. *Svedjebrukskulturens landskapsutnyttjande. META 1991:2.*
- Ekman, T. & Ramström, A. 1998. *Ett hantverkskvarter i Askersund. Blick för Bergslagen. Årsbok för UV Bergslagen 1998.* Avdelningen för arkeologiska undersökningar.
- Elgh, S. 1998. *RV250 Köping-Kolsva. Förundersökning lokal 3, boplats. Västmanland, Kolsva socken, Kräggesta, RAÄ 255.* Stiftelsen Västmanlands läns museum, Arkeologiska enheten rapport 1998:7.
- Eriksson, T., Hjärthner-Holdar, E. & Kresten, P. 1997. *Stjärnsunds bruk - från hytta till valsverk åren 1511-1942. Arkeologisk undersökning RAÄ 121, Stjärnsund 2:20, Husby socken, Dalarna.* Riksantikvarieämbetet, UV Uppsala rapport 1997:13.
- Ersgård, L. 1990. *Arkeologi i senare tiders lämningar. Arkeologi i Sverige 1987.* Riksantikvarieämbetet och Statens historiska museer rapport RAÄ 1990:1.
- Friberg, L. & Johansen, O. 1998. *Förundersökning vid Ramstigen och stenvalsbron över Kärstabäcken, Närke, Lillkyrka socken, RAÄ 187&188.* Digital rapport, UV Bergslagen.
- Frost, K. 1999. *Arkeologerna i trädgårdssängarna. Populär Arkeologi 1999, nr 2.*
- Gansum, T. 1999. *Veier uten forbindelse? Positivisme og sosialterori i veiforskningen. META 1999:1.*
- Helander, O. 1991. *De ostämplade civila metallknapparna från Sydvästra Uppland 1500-1800. Utgåva II.* Manus i Vitterhetsakademiens bibliotek.
- Jakobsson, M. 1996. *Tomtgränsers varaktighet - om äldre lantmäterikartor och övergivna reglerade byar. I: Metodstudier och tolkningsmöjligheter. Studier från UV Stockholm.* Riksantikvarieämbetet, avdelningen för arkeologiska undersökningar. Skrifter nr 20.
- Jansson, U. 1999. *Landskapet norr om Köping. En historisk-geografisk utredning kring väg 250.* Kulturgeografiska institutionen, Stockholms universitet.
- Johansen, A. B. 1981. *Nyere tids arkeologi - et universitetsansvar. META 1981:2.*
- Karlenby, L. 1998. *The accumulated landscape. The definition of continuity and discontinuity from an Archaeological point of view.* In Andersson, A.-C.; Gillberg, Å.; Jensen, O.W.; Karlsson, H. & Rolöf, M. V. (Eds.): *The Kaleidoscopic Past: Proceedings of the fifth Nordic-TAG Conference Göteborg, 2-5 April 1997.* Gotarc Series C. Arkeologiska skrifter no 16.
- Magalotti, L. 1986. *Sverige under år 1674.*
- Mogren, M. 1995. *Vår utforskade gårdag. Efterreformatorisk arkeologi i Sverige - dess ljusglimtar och*

brister. META 1995:3.

- Rathje, W. & Murphy, C. 1993. *Rubbish! The archaeology of garbage.*
- Skogsvårdslagen - handbok (tryckt 1999). Skogsstyrelsen.
- Svensk författningssamling. Lagen om kulturminnen m. m. (SFS 1988:950, KML)
- Söderberg, S. 1999. Folkesta tegelbruk - en industriell strukturomvandling speglad i arkeologi och arkiv.
- Andersson, K., Lagerlöf, A. & Åkerlund, A.: *Forskaren i fält - en vänbok till Kristina Lamm.* Riksantikvarieämbetet, avdelningen för arkeologiska undersökningar, skrifter nr 27.
- Welinder, S. 1992. *Människor och landskap.* Aun 15.
- Wienberg, J. 1999. Flugten fra middelalderen. META 1999:1.

Muntliga uppgifter

Torah Andersson, Kräggesta, Kolsva socken, Västmanland

Judar under 1000- talet

Bozena Werbart

Abstract

Jews around year 1000

Jewish history of the year 1000 and during the first part of the Middle Ages can only be described in the contexts of integration, assimilation, different and multilateral cultural identities, preservation of traditions, antisemitism, and interrelations with surrounding societies, urban populations and Christian groups. The comprehensive subject Jews of year 1000 is here depicted in some short snapshots: the first Jews in Poland; Jews in the towns on Russia, Poland and Bohemia; the Jewish quarters; the Jewish mintmasters as well as the importance of the international trade between the Khazarian kingdom and Europe.

Inledning

Att skildra en judisk historia från 1000-talet och den europeiska medeltiden är ett enormt forskningsfält, som aldrig kan rymmas inom ramen för denna essä. Att skriva om judar omkring år 1000 är dessutom som att skildra ett kort historieögonblick, rivet och utplockat ur sin kontext. Kontexten är hela den judiska historien före 1000-talet och den som följer efter, men också integration, assimilering, de olika och varierande kulturella identiteterna, bevarandet av traditioner och interrelationer med om-

givande samhällen, stadsbefolkningar, de kristna religiösa grupperna och bondesamhället.

Att skildra de judiska medeltida samhällena utan att nämna *antisemitism* känns inte heller adekvat.

Begreppet *antisemitism* hänför sig till idéer och handlingar som riktas mot judarna och judendomen. Antisemitism kan beskrivas som ”en bestående latent struktur av föreställningar fientliga mot judar som kollektiv” (Bachner 1999, s. 28 f.) Antisemitiska myter och stereotyper påverkas inte av

vad existerande judar verkligen gör eller inte gör, utan botten i föreställningar om vad judar som kollektiv symboliserar; antisemitismen är därför inte ett "judiskt" problem (op.cit.). De antisemitiska handlingarna resulterar således eller syftar till "att fjärma, driva bort eller tillintetgöra judar just för att de är judar" (Bachner 1999, s. 28; Fein 1987, s. 67). Numera förknippas man vanligen antisemitismen med nazisternas mord på sex miljoner judar mellan 1933 och 1945. Jämfört med det verkar allt som skett tidigare minimaliserat, men antisemitismen har en lång historia.

Judehatet kan spåras redan till de första århundradena av vår tideräkning. Kristendomens uppkomst och spridning spelade den viktigaste rollen. Under medeltiden fick judehatet även sociala och ekonomiska förtecken (Jansen et al 1991, s. 9 ff.). Kejsar Konstantins edikt från Milano 313 AD, garanterade till exempel oinskränkt tolerans, men den religionsfriheten gällde inte judarna. Kyrkofäderna började bekämpa judendomen som religion med oerhörd styrka. Man beskyllde judarna för att vara gudsmördare och djävulens barn. Under medeltiden inskränks judarnas religiösa och ekonomiska rättigheter allt mer. År 534 AD lät kejsar Justinianus ta in antijudiska bestämmelser i en romersk lagbok, *Codex Justinianus*, som skulle få ett enormt inflytande under medeltiden och i många århundraden. Lagboken resulterade i efterföljande förföljelser av inte bara judar och judendomen, utan också av heretiker, hedningar och icke-ortodoxa kristna.

I slutet av 1095 manade påve Urban II till ett korståg för att befria Jerusalem ur Islams händer. Sommaren 1096, då korståget började, blev åtskilliga tusen judar mördade i Rhenlandet och deras hem plundrades. "Ty", frågade korsriddarna, "varför skulle vi dra i strid mot de otrogna i det Heliga landet och lämna de otrogna mitt bland oss i fred?". Och även om vissa biskopar ibland ville förhindra massakrerna, var möjligheten att ostraffat kunna förgräpa sig på judisk egendom alltför attraktiv (Jensen et al 1991, s. 26). Kyrkan bestämde år 1215 att judar skulle bära annan klädsel än de kristna: flera olika förordningar och förnedrande bestämmelser utfärdades, t ex ett gult märke eller ring i Frankrike och en spetsig hatt (*judehatt*) i Tyskland (Jansen et al op.cit.). Dessa bestämmelser kunde man endast undkomma genom att låta döpa sig.

På några av de äldsta kyrkorna i Skåne och Danmark finns framställningar av judar i spetsiga hattar, bl. a i 1300-talets Fjelie kyrka i Skåne. I absiden finns målningar från 1100-talet som skildrar Noak med toppig hatt och spetsigt haxskägg (Arbin 2000).

Kyrkan och synagogan framställdes ofta som två motsatser. I många medeltida katedraler framställs kyrkan som en skulptur av en rakryggad och vacker kvinna med höjt huvud, med kors i armarna och med krona i håret. Synagogan däremot avbildas som en kvinna med böjt huvud, förbundna ögon, bruten stav och lagtavlorna i

handen. En sådan framställning kan bl. a ses i södra fasaden i katedralen i Strasbourg, från 1230 och i domkyrkan i Erfurt från 1400-talet. En välkänd antisemitisk relief på en kragsten på pelaren i Domkyrkan i Uppsala, med en framställning av judar med spetsiga hattar som diar en sugga (den s.k. "judesuggan"), se fig. 1, dateras till senare delen av medeltiden (Seiferth 1964; Jansen et al 1991, s. 23 ff. & Fig. 7-8; Levin 1998).

Det stora ämnet "Judar under 1000-talet" skall skildras i några korta ögonblick: de första judarna i Polen, de judiska kvarteren, judarna i de medeltida städerna, de judiska myntpräglarna samt den betydelse för internationell handel som det khazariska kungariket spelade i Europa.

De första judarna i Polen

Judarna började besöka kungariket i Polen från 900-talet (950-990 AD) och blev ekonomiskt aktiva där under det tidiga stadiet av statens konsolidering.

Judar kom till Polen huvudsakligen från väst och sydväst; dessa var från begynnelsen av *Ashkenazy* kultur. Judar i områdena kring Litauen kom från syd och sydöst, framför allt från Kiev som, till hög grad, var under inflytande av de bysantinska judiska kulturmönstren. Vissa forskare tror att de till en viss grad kunde behållit spåren av de khazariska kulturtraditionerna (se bland andra: Werbart 1989, 1996, 1998).

Den största tillströmningen av judar till Polen ägde dock rum mellan 1000-talet och 1200-talet, en period då korsfararna och den Heliga In-



Figur 1. Relief från domkyrkan i Uppsala med den så kallade "judesuggan".

kquisitionen ledde till förföljelser av judar i de västeuropeiska länderna. I Polen, som under denna tid var i behov av köpmän och hantverkare, fann de religiös tolerans och beskydd.

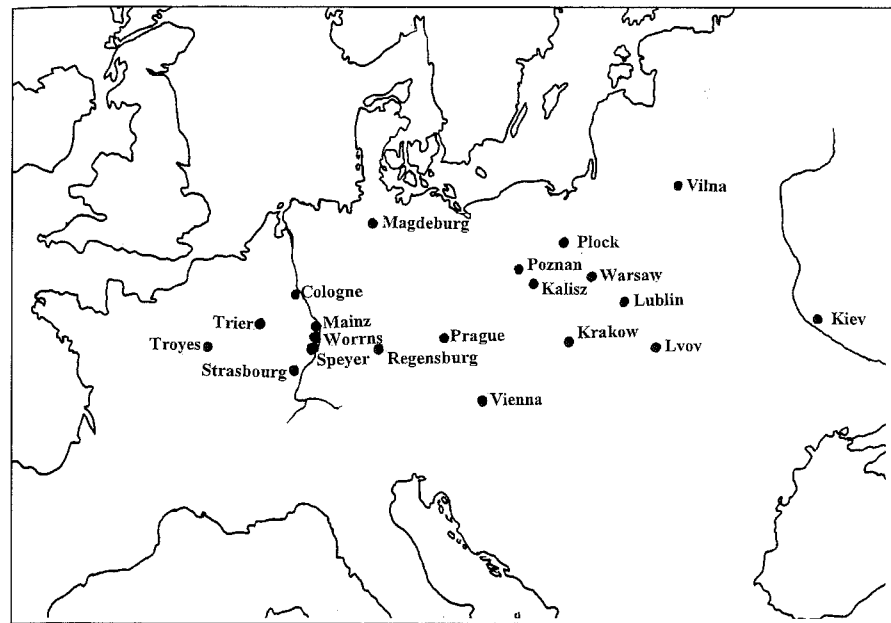
Termen *Ashkenazy* är en beskrivning av det första, relativt kompakta, området av judarnas bosättningar vid Rehns stränder i nordvästra Europa. Termen blev identifierad med Tyskland, den tyska judendomen och de tyska judarna ("Ashkenazim"), såväl som deras ättlingar i andra länder (Ben-Sasson 1972).

Idag är här även en bred konnotation involverad, betecknande det totala *Ashkenazy's judiska kulturkomplexet*, idéer och åsikter, sättet att leva och sociala institutioner. Ashkenazy's kulturella legitimitet, emanerad från centra i norra Frankrike och Tyskland och senare utbredd till Polen-Litauen, innesluter i moderna tider judiska bebyggelser i hela världen, vilkas medlemmar delar och aktiverar den. Termen *Ashkenazy* används i motsatsen till *Sepharad*, ett judiskt kulturkomplex härstammande från Spanien (Encyclopedia Judaica 1972, vol. 3, s. 719-721). Termen *Ashkenazy judendom* innebär distinkta kulturella enheter och samhällen i norra Frankrike och i de slaviska länderna, från ca år 1000, vilka även kan skönjas i senare källor: t. ex. Asher ben Jehiel, d. 1327 (Zimmels 1958).

Mainz, Speyer, Regensburg, Strasbourg, Trier, Troyes och Worms var de tidigaste judiska samfundet från 500-talet till 1000-talet (se fig. 2). Det judiska samfundet bildades i Worms vid 960 AD och den första synagogan bygg-

des där 1034. I Rashi's (1040-1105) kommentarer till Talmud förekommer ett tyskt uttryck som *leshon Ashkenaz* (hebr.). Det första omnämmandet av judiska befolkningen i Regensburg dateras från år 981. Ända till slutet av år 1000 AD var judarna i norra Frankrike och Tyskland engagerade i den internationella långdistanshandeln, speciellt med öst och utgjorde ett respekterat element i den urbana populationen. Deras bosättningar koncentrerades längs kusterna av Rhen, i Lorraine samt i antika episkopala säten och handelscentra, sådana som Mainz, Cologne, Speyer, Worms och Trier, såväl i religiösa som politiska centra, t ex i Regensburg och Prag.

Språket, vilket användes av Ashkenazy judar under de senaste 1000 åren var *jiddisch*, ett i verkligheten obestridd medium av oral kommunikation från Holland till Ukraina, såväl som i Ashkenazy kolonier i Italien, Balkan och Levanten. Språkets utveckling involverar dess rörelser till slaviska miljöer, med tyska normer: medeltida dialekter av tyska språket, slaviska dialekter och hebreiska språket. Perioden av äldsta jiddisch, från ca 900 AD till 1250, är en tid innan slaviska kontakter etablerades. Under denna period etablerade judar från norra Frankrike och norra Italien som talade ett språk, vilket kallades *Laaz*, de första förbindelserna i det tysk-språkiga territoriumet i kungadömet av Lotter (Lotharingia) (Weinreich U. & B 1959; Herzog 1965).



Figur 2. De tidigaste judiska samhällena i Mellaneuropa från 500- till 1000- talet. Ritning Mark Werbart.

Städer i Ryssland, Polen och Böhmen

Kiev's centrala position vid floden Dnieper och vid den kommersiella vägkorsningen mellan västra Europa och Orienten attraherade den judiska befolkningen från stadens grundande under 700-talet, de flesta av dem tillfälliga (temporära) köpmän från både öst och väst. Ryska krönikor omtalar att en del judar från Khazarien besökte Vladimir, prins av Kiev, 986 AD, under den period som de judiska samfundet redan existerade i Kiev i försök att konvertera honom till judaismen.

Theodosius den Välsignade (1000-ta-

let), abbot från Kiev, besökte judiska hem och debatterade med judarna. Den "judiska gatan" är nämnd under tiden för upploppet, vilket bröt ut vid prins *Svjatopolk's* död (1113), då invånarna attackerade också judiska hem. *Benjamin från Tudela* nämner "Kiof, den stora staden" och *Pethahiah från Regensburg/Ratisbon* (judisk resande, ca 1175, vilken färdades till Polen, Ryssland och Khazarien) besökte staden på vägen till Orienten (Encyclopedia Judaica vol 10, s. 991-992).

Judar i regionen av Lvov var i stor utsträckning av samma proveniens. Till slut blev den västliga Ashkenazy kulturen dominerande.

De första judarna anlände till Lvov

från Bysans och från sydöst och efter 1100-talet även judar med Ashkenazy egenart från Tyskland och Böhmen. Judarna från Lvov spelade en väsentlig roll i den internationella handeln mellan väst och Orienten (Encyclopedia Judaica vol. 11, s. 608).

Handelskontakter mellan det romerska imperiet och södra Böhmen förde utan tvivel judarna till trakten av Böhmen och en del kunde bosätta sig där redan före år 1000. Judiska handelsmän nämnda i *Raffelstaetten Tax Ordinance* (906 AD) var sannolikt även aktiva i Böhmen. Judar engagerade i slavhandeln i Böhmen under andra hälften av 900-talet, är nämnda av *Ibrahim ibn Jakub*. De böhmiska hövdingarna anställde förmodligen under 1000-talet judiska myntpräglare. Den förste böhmiske krönikören, *Cosmas från Prag*, omnämner judar år 1090. Året 1096 massakrerades judarna i Böhmen av korsfararna och andra blev tvångskonverterade. De, som återvände till judaismen och försökte ge sig av, blev plundrade vid deras avresa (Encyclopedia Judaica vol. 4, s. 1173-74). De flyttade till Polen.

Ibrahim ibn Jakub från Tortosa, från 900-talet, var en resande jude från staden Tortosa i östra Spanien, som under 950-talet företog en lång resa till Mellaneuropa (Encyclopedia Judaica vol. 8, s. 1214).

Tadeusz Kowalski (1946) uttryckte åsikten, att Ibrahim var en fysiker eller översättare förknippad med en diplomatisk mission vid den tyske kejsarens hov. Det finns dock en eventua-

litet, att han var skickad av kalifen *al-Hakan II*, känd som anhängare av vetenskapliga verksamheter samt forskningsexpeditioner.

Ibrahim besökte först det nuvarande Frankrike och anlände till trakterna vid Engelska kanalen. Han reste till Tyskland och år 966 infinner han sig vid hovet av kejsaren Otto I. Han gästar städerna Mainz och Fulda samt trakterna i Schleswig. Efteråt reser han till Böhmen och stannar i Prag, där han möter köpmän från östeuropeiska länder. Han är den förste som nämner kungariket Polen ("landet av Mszko") och kungen *Mieszko I*. Ibrahim ibn Jakub nämner i redovisningen av sin expedition, 965, Kraków och den första historiska hertigen av Polen, Mieszko I. Han var säkerligen inte den första juden som reste genom landet av *Piast*. Vissa var redan innan permanent bosatta där med familjer och förtjänade sitt uppehälle genom hantverk och handel. Hans berättelse, känd från fragment citerade i *al-Masalik wa-al Mamalik* av den arabiske geografen *al-Bakri* (d. 1074), är utmärkande genom sin innehållsrika och mångsidiga karaktär. Med all den motiverade arkeologiska distansen till skriftliga källor, berikar dock detaljer i beskrivningar av avstånden mellan städerna, växter, det ekonomiska livet, människornas kost, mediciner, religiösa traditioner, etc., vår kunskap om den medeltida människan från Mellaneuropa av år 1000.

Han nämner också judar vilka levde i de länder han besökte och berättar bland annat om en saltgruva nära

Magdeburg där det arbetade judar.

Hans berättelse användes av arabiska geografer som en viktig källa för deras kännedom av Centraleuropa (se även Roth 1966, s. 3058).

Kraków, nämnd i beskrivningar av Ibrahim ibn Jacob, var ett residens av de ledande polska furstarna under 1100-talet. För många århundraden framåt var det ett hem för en av de viktigaste europeiska judiska samfundet. Kraków uppnådde status som stad enligt en tysk förebild år 1257 och dess läge vid floden Wisla och handelsvägen till Prag attraherade tillströmningen av immigranter från Tyskland, med vilka även de första judarna anlände.

Judiska kvarter

Uppkomsten av speciella judiska kvarter kan associeras med spridningen av medeltida antijudiska myter.

Beskyllningar och anklagelser mot judarna tog under medeltiden helt groteska former: myten om rituellt mord (påståenden att judarna mördade kristna barn för att, med hjälp av deras blod, tillverka det osyrade brödet inför helgen *Passover* = den judiska påsken); myten om skändning av nattvardsbrödet (från tiden för påvens proklamation år 1215), myten om brunnsförgiftning (i samband med pestepidemin i Europa), som orsakade att tusentals judar mördades, bl.a i Strasbourg, Mainz, Worms och Köln (Jansen et al 1991, s. 31). Anti-

semitismen under korstågstiden och medeltiden uttrycktes, likaledes, i föreskrifterna om judarnas klädsel och speciella märken på kläderna, speciella former av hattar, i bränningen av hebreiska böcker på marknader i medeltida städer, samt i det kristna rättfärdigandet av korstågen.

Existensen av separata judiska gator eller kvarter (Lat. *Platea Judeorum*, Sp. *Juderia*, It. *Giudecca*, Eng. *Jewry*, Tysk. *Judengasse*, Pol. *Ulica Zydowska*) härstammar från de frivilliga preferenserna hos judiska samhällen under medeltiden (900-1100 AD) att leva på ett sätt vilket gör det möjligt att upprätthålla särskilda lagar och traditioner och för att kunna försvara sig mot fiendliga attacker, om det blir nödvändigt. Naturen och karaktären av det judiska livet, förenat med iakttagandet av föreskrifter, behovet av upprätthållandet av antalet ledamöter för böner, begravningsplatsen och *mikveh* (rituellt bad) - allt detta i samverkan koncentrerade judarna inom särskilda gator och i närmaste grannskapet i alla europeiska länder. Ibland bodde också icke-judar i judiska stadsdelar, medan judar även bodde utanför judiska områden. Dessa kvarter var i allmänhet avgränsade genom murar och gator. Enligt *Benjamin från Tudela* hade judar i Konstantinopel sina separata kvarter vid slutet av 1100-talet. Rätten att leva i särskilda stadsdelar omringade av murar var garanterad för judarna i Speyer år 1084 av biskopen (Jansen et al 1991; Encyclopedia Judaica vol. 10, s. 81-82).

Judiska privilegier och premisser i Polen

Polsk-judisk sagoomspunnen tradition berättar om en judisk köpman, Abraham Prochownik (osannolikt menande "krutpulversman", men förmodligen, "täckt av damm", ett epitet använt under tidig medeltid i relation till köpmän), vilken hade erbjudits den polska kronan vid mitten av 800-talet (ca 850 AD) och kandiderade till tronen före *Piast*, den förste legendariske kungen av Polen. Enligt en annan legend hade en judisk delegation i Tyskland, vid slutet av 800-talet, vädjat till prins *Leszek* att släppa in dem i Polen. Begäran beviljades efter förlängt förhör och särskilda privilegier garanterades dessa immigranter. Dessa legender kan, trots en distanserad och källkritisk relation till dem, förstås även innehålla meningsfulla historiska element. Judarna kom först till Polen som temporära, "täckta av damm" köpmän och de flyttade för att undkomma lidanden som förföljelserna förorsakat dem i länderna inom det germanska imperiet. Teorier av vissa historiker, att ortsnamn *Zydowo*, *Zydatyce*, *Zydowska Wola* (*Zyd*= jude på polska) samt *Kozarzew* (Khazarien?) indikerar förekomsten av judiska byar och bönder och även förekomsten av khazariska bosättningar i dessa regioner, har ingående dementerats. De första judarna vilka möttes av befolkningen i Polen, måste säkerligen ha varit handelsmän, förmodligen slavhandlare, av en sort kallad i 1100-talets judiska skriftliga källor *Holekhei Rusyah* (Hebr. = resande till Rus). Vissa av dem har kan-

ske stannat för gott i Polen, vilket har gett upphov till legender. Krönikören *Cosmas från Prag* skildrar att förföljelser av det första korståget tvingade judarna att flytta från Böhmen till Polen år 1098. Från denna tid började obestridda och tidsbestämda informationer om judarna i Polen förekomma.

Enligt krönikören *Wincenty Kadlubek* (1150-1223), från Boleslav III:s tid, har de som skadade judarna fysiskt belastats med tunga böter. De första judiska grupperna och samfundet bosattes och etablerades i regioner i Schlesien, som då var en del av det polska samhället och kultur, men som senare germaniserades. En stor del av judiska bosättningar i det polska kungariket kom från Schlesien och en omfattande proportion av immigrationen från områdena längre västerut och från sydväst passerade genom detta landskap. De judiska kolonierna växte stabilt i polska furstendömen öster om Schlesien (Schiper 1911).

Under senare perioder sökte judarna, som var bannlysta och förvisade från många länder och offer för sociala och religiösa förföljelser och intolerans, fristad i Polen. Polska furstar och kungar, som Boleslaw Pobożny (1221-1279), uppskattade deras talanger och garanterade dem således privilegier och premisser för ett fredligt liv.

Det tog dock lång tid, några hundra år, innan antijudiska strömningar, initierade av Bohdan Chmielnicki (1595-1657) och hans massaker, *pogromer*,

anlände till resten av Polen och östra Europa. De åtföljdes av plundring och blodsutgjutelse mot judar i Ryssland och i andra delar av Östeuropa. Tider av tolerans, privilegier och integration försvann för lång tid framöver.

Judiska myntmästare

De första judiska myntmästarna härstammar redan under 900- och 1000-talet från norra Frankrike och Tyskland.

När de första *Ashkenazy* judarna - handelsmän och hantverkare - spreds till Polen och Böhmen, var några av dem myntpräglare, kända redan från Prag, Lotaringien och norra Frankrike.

Under arkeologiska utgrävningar i *Storpolen* och nära *Wloclawek* har man hittat spektakulära mynt med hebreiska inskriptioner, mestadels från 1200-talet, men även äldre mynt från 1100-talet, präglade under prinsarna *Mieczyslaw III* (1173-1209), *Casimir II den Rättvise* (Kazimierz Sprawiedliwy) (1177-94), *Boleslaw den Krullige* (Boleslaw Kędzierzawy) (1201) och *Leszek den Vite* (Leszek Biały). Några av påskrifterna berör direkt de regerande, som t ex den hebreiska inskriptionen "Mieszko, Kung av Polen" (Mieszko Król Polski på hebreiska) eller "Mieszko Prins" (på hebreiska); andra inkluderar namn och titlar av de *judiska myntmästarna*, en av de även med hans hedertitel av nagid; "från {mynt} hus av *Abraham sonen till Isaac Nagid*" (på hebreiska), en annan påvisade att de

judiska myntmästarna var bosatta i Polen: "*Joseph [från] Kalisz*" (på hebreiska). Prägling av mynt var en viktig social och ekonomisk funktion och som några av inskriptionerna indikerar, utgör dessa fynd belägg för förekomsten av förmögna och företagsamma judiska handelsmän i furstendömen av *Storpolen* och *Masovien* under 1100-talet, några av dem i en intim kontakt med de furstliga gårdarna, stolta över deras härstamning från gamla judiska familjer eller över deras roll i det judiska ledarskapet (Gumowski 1960, s. 90 ff.).

De härskande under medeltiden tenderade att överlåta rätten till myntprägling till myntmästarna. Judar utförde det prestigefyllda och fördelaktiga företaget som leverantörer av ädelmetaller för myntningens ändamål. De judiska myntmästarna var under senare delen av medeltiden i allmänhet ersatta av kristna.

Några tjeckiska numismatiker anser att Omeritz, Mizleta och Nacub, myntare av prins *Boleslaw II i Prag* samt Zanta och Noc vid *Vysehrad* nära Prag, omkring ca 990 AD, var judar.

Ladislav II från Böhmen (1158-73) hade en judisk myntmästare i hans provinns *Lusatien* (Gumowski 1960, s. 91-96; Friedeman 1972, s. 60-62).

Under största delen av 1100-talet utfördes myntpräglingen hos vissa polska härskare av judiska myntmästare och det förekom ofta hebreiska inskriptioner på mynt. *Boleslaw IV* (1146-73) använde judarna för att prägla och sprida

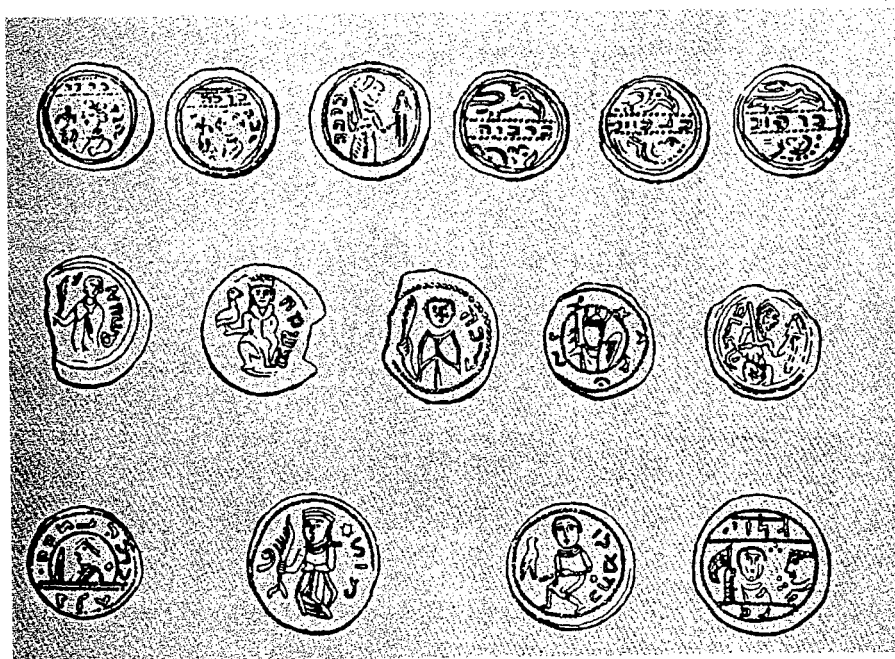
hans myntslag. En kort tid efter godkände *Casimir II* (1177-1194) hebreiska inskriptioner präglade på statliga mynt. *Mieszko III* (1173-1177, 1195-1202) beviljade livsgarantier till judarna att arrendera statliga mynt. De polska myntslagen var under de två sista decennierna av 1100-talet stämplade uteslutande på hebreiska (fig. 3 och fig. 4). De flesta av inskriptionerna var olika dedikationer till *Mieszko*. I staden Kalisz tjänade judiska myntpräglare *Mieszko III*.

Boleslav från Kujawy och *Mieszko den Yngre* efterliknade deras fader (*Mieszko III*). *Boleslav* samtyckte till att hans eget namn blev stämplat på hebreiska, medan *Mieszko den Yngre* har tillåtit namn av judiska myntmästare,

sådana som *Ben Jacob* och *Joseph ha-Kohen*, att bli ingraverade. Dessa namn täckte ibland fullständigt hela ytan av ett mynt, som i fallet med *R. Abraham ben Isaac Nagid*. *Przemyslav I* fortsatte denna tradition ytterligare ca 40 år och även hans son *Przemyslav II*: *Menahem*, *Jacob* och *Abraham* var myntmästarna vars namn var stämplade på mynt (se figur 4).

Khazarien och den internationella handeln

I det khazariska riket och längs handelsvägar från Kiev till Lvov, Kraków, Prag, Regensburg och till Mainz, användes system med kreditbrev. Detta system var begränsat till



Figur 3. Polska mynt med hebreiska inskriptioner. Mynten, stämplade bara på en sida, dateras till perioden mellan 1170 och 1220 (enligt Shiper 1934, vol. 2).



Figur 4. Exempel på polska mynt präglade av judar under 1100-talet. Ritning Mark Werbart.

de judiska handelsbosättningarna (Haussig 1987, s. 533 ff.). Depåer av abbasidiska dirhemer förekommer inte inom de khazariska territorierna, man använde kanske andra transaktionsformer (Hårdh 1999, s. 9). Det har bevarats berättelser om "Rhodaner" (*Rhadaniter*), invånare i städerna i Rhen dalen i Frankrike och nuvarande Schweiz. Judiska köpmän reste till länderna i Östeuropa med deras varor; många stannade kvar i landet Polen. Några flyktingar från det tidigare mäktiga khazariska khaganatet vandrade till Polen och bosatte sig där permanent. Handeln sträckte sig över enorma avstånd mellan Öst och Väst

och handelsmän talade olika språk flytande: arabiska, persiska, hebreiska, grekiska, spanska och slaviska (Pletneva 1996, Brook 1999).

Det khazariska kungariket var, från 600- till 900-talet, lokaliserat mellan Don och Azovska havet samt områdena mellan Svarta havet och Kaspiska havet. Det begränsades från väst av petjeneger och från syd av det abbasidiska kalifatet. Under 950-talet kunde inte det khazariska khaganatet försvara sig längre mot de ryska furstarna från Kiev. Det stora khazariska khaganatet tillintetgjordes år 965-966 AD av *Svjatoslav Igorevich*, prins av Kiev och hans *druzjina*, vilken slutligen plundrade och förstörde städerna i Sarkel och Tmutarakan (Pletnjeva 1996; Werbart 1989, s. 143; Werbart 1996, s. 201; 1998). Kontrollen över staden Sarkel övergick till furstarna av Kiev år 965 (Pletnjeva 1999).

Den nästan 150 år gamla debatten om Khazarien eller det khazariska kungadömet, med de distinkta namnen khazariska kungariket, khaganatet eller khazarisk kultur relaterades till fördomar om "etnicitet" i arkeologin (Werbart 1996; Werbart 1998). Dessa termer tillämpades alternativt med termen "Saltovo-Majaki kultur", vilken betraktades av sovjetiska forskare som en nomadisk/semi-nomadisk kultur i gränzonen mellan skogs- och stäppområdena vid floden Don (*Saltovo-Majackaja* kultura): med två arkeologiska fyndplatser - gravfältet och fornborgen Verchneje Saltovo vid östra stranden av floden Donets, omkring 40 km öster om Charkov i Ukraina

samt Majackoje *gorodishche* (Majaki fornborg) nära floden Don (Pletnjeva 1989, s. 4 f.; Pletnjeva 1996).

”Khazarerna” var antagligen ett turkiskt nomadiskt samhälle, med *judaismen* som en officiell statlig religion från början av 800 AD och den khazariska staten bestod av mångfalden av olika kulturella identiteter och språkgrupper: slaviska, turkiska, kaukasiska och arabiska, samt bland andra även av judiska befolkningar vilka anlände till Khazarien från hela kalifatet, Bysans och Spanien. Under 800-talet har det khazariska kungahuset och adelsstånd likaledes som en betydelsefull del av den khazariska turkiska populationen gått över till judendomen. Efter konverteringen (799-809 AD) var judaismen en officiell statlig religion; på sätt och vis var det fråga om introducerandet av en monoteistisk religion, förenande mångfalden av olika samhällen. Den religiösa delen av befolkningen i Khazarien bodde i städerna; stäpperna var befolkade av sekulära och shamanistiska grupper. Judaism, som en statlig religion, spelade i Khazarien en roll av politiskt oberoende och jämlikhet med både det bysantinska imperiet och kalifatet: en självständig position mellan kristendomen och islam. Khazarernas val av den tredje religionen var diplomatisk: man förkastade varken kristendom eller islam, men man föredrog den tredje vägen - en politisk och strategisk handling (Werbart 1996, s. 208; Werbart 1998). I de khazariska städerna Sarkel och Itil utgjorde den judiska populationen, enligt skriftliga källor,

ungefär 30% av samhället, en minoritet bland muslimer och kristna.

Khazarerna uppträder i de historiska källorna som betraktande sig själva som ett *konglomerat* av olika kulturella identiteter relaterade till distinkta geografiska zoner inom de enorma stäppterritorierna mellan Don och Kaukasus. Kulturell identitet eller ”eticitet” är ett subjektivt och föränderligt fenomen och av den anledningen vet vi inte vad som ansågs som en etnisk term i Khazarien, i visigotiska Spanien eller i Polen av Piast-dynastin. Den stora, arkeologiskt identifierbara, kulturella mosaiken, mångfaldig ”nomadisk kittel” existerade inom territorierna mellan Svarta havet och Kaspiska havet. Mängden av fynd, förändringarna i ekonomiska system (från en arkaisk form av nomadism och seminomadism till sedentism), hantverk, konst, arkitektur, myntprägling samt skriftkunskap, indikerar pluralism, inflytanden och kontakter över stora områden. Den höga mobiliteten av befolkningen i de stora territorierna, den multidimensionella karaktären av uppfattningen om kulturell identitet, de blandade territoriella och kulturella grupperna och samhällen karaktäriserade det khazariska khaganatet (Werbart 1996, s. 207 ff.).

Den progressiva rollen vilken khazarerna spelade i den europeiska historien poängterades av M.I. Artamonov, Svetlana Pletnjeva samt Kevin Brook (Artamonov 1962; Pletneva 1989; 1996; Brook 1999). Kaukasus bildade en distinkt gränsszon mellan Europa och Kalifatet. Den kulturella

historiska betydelsen av khazarerna i förbindelser mellan Östeuropa och den islamiska världen och den internationella handeln är mycket omfattande. Resvägen inom transithandeln via Khazarien, från 600-talet till 960-talet, öppnade dessutom dörren till den bysantinska kulturen lika mycket som till Norr. Trots tullavgifter, vilka krävdes av khazariska khaganatet, började de skandinaviska handelsresande etablera värdefulla kontakter längs floden Volga, i regionen av Volgabulgarer och i städerna Sarkel, Itil, Balandjar och Semikarakovskoje *gorodishche*, där de mötte kommersiella resande från hela världen; dessa aktiviteter etablerade förbindelser mellan Europa och Asien. Det är dock möjligt att de khazariska handelsresande besökte Skandinavien (Birka?) under 800- och 900-talet. Holger Arbman och T.J. Arne betonade under tidigt 1900-tal, perspektivet av ett internationellt utbyte (objekt av östlig konst, khazariska örnavbildningar i brons, tillsammans med senaste signifikanta fynd av khazarisk keramik) och tolkade Birka som en del av en bred, internationell, ekonomisk-politisk kontext mellan Öst och Väst. När de resande lämnade Sidenvägen till Norr hittade de handelsfaktorier: Staraja Ladoga, Hedeby och Birka (Werbart 1998; Pletnjeva 1996).

Khazariska element i den judiska östeuropeiska immigrationen var icke desto mindre av *obetydlig* karaktär, trots påståenden om ursprunget av den östeuropeiska judendomen i det khazariska khaganatet. Att associera khazarerna med en modern östeuropeisk judisk

population är, enligt många forskare, en omöjlig och onödig uppgift (Minorsky 1978, s. 143; Werbart 1996, s. 202). Som ovan nämndes, kom de första judarna till Polen i början av 900-talet från Spanien, Tyskland och Slovakien, från Frankfurt, Wien och Prag, där de tidiga judiska samfundet redan var etablerade. Andra judiska befolkningar kom till Kraków från Kiev. Enligt Ibrahim ibn Jakub och Ibn Kordadbeh, ledde dessa resvägar från Väst till Öst snarare än vice versa. Vid de kommersiella färdvägarna - Mainz, Prag, Kraków och Kiev - blev de judiska handelsmänniskorna väl etablerade i den storskaliga internationella handeln i Mellaneuropa.

Judar under medeltiden och några glimtar av det dagliga livet

Stora och distinkta grupper av judiska immigranter från olika länder - Böhmen-Moravien, Tyskland, Italien, Spanien och från kolonierna i Krim, kom till Polen-Litauen långt efter den ursprungliga tyska etableringen. I städerna *Poznan, Gniezno, Kalisz, Plock* och andra orter i Storpolen, grundades judiska samhällen och judiska samfund under tidiga stadier av medeltiden. Den hebreiska formen av "Polen" (*Polin*) härstammar från två hebreiska ord, *poh lin* ("här skall han vila"), och enligt en polsk rabbi från 1500-talet, Moses ben Israel Isserles (1525-1572) "det är att föredra att leva på torrt bröd och i fred i Polen".

Resultatet av denna immigration var evident ganska omgående. Det

judiska samfundet i Kalisz köpte en begravningsplats år 1283, så samhället måste ha varit organiserat någon tid innan, i synnerhet då den första skriftliga handlingen av privilegier för judar, känd som *Kalisz statut* (Magna Charta från Kalisz) var utfärdad år 1264 av prinsen från Kalisz, *Boleslaw den Fromme* (Boleslaw Pobozny). Statutet från Kalisz, vilket var utformat som liknande dekret från Böhmen och Ungern, försäkrade beskydd av personer, egendom och frihet i religiösa riter. Enligt detta statut, garanterades judarna fri handel och rätten till att sköta kommersiella transaktioner och det har också givit möjligheten till att organisera det interna judiska livet enligt principer av självstyre inom deras individuella samhällen (Ben-Sasson 1972).

Under medeltiden levde judarna i många städer i Polen och Litauen. Synagogor, badhus (*mikveh*), begravningsplatser och *Platea Judeorum*, är nämnda i många skriftliga källor från år 1000. De äldsta synagogorna är kända från Prag, Mainz och Regensburg. Synagogan tillsammans med tempel, har alltid varit den viktigaste

institutionen i judendomen. Funktionen av synagogan, som ett kommunalt centrum, med dess speciella aspekter under medeltida ghetto-förhållanden, hade mycket omfattande betydelse. Det judiska livet omkring år 1000 var koncentrerat vid synagogan. Det fanns, praktiskt taget, inga aktiviteter i judarnas dagliga liv som inte återspeglades i synagogan. Endast några av de tidigmedeltida synagogorna är bevarade in situ, huvudsakligen i Prag (till exempel "Altneuschul") och den romanska byggnaden från 1034 i Worms (Kashtan 1972, s. 600 ff.).

Under denna tid, startade en ny era av kolonialiseringens historia av Polen och de judiska bosättningarna. Furstarerna av Polen sökte ivrigt immigranter från Väst och hjälpte dem energiskt att bosätta sig i byar och städer (Ben-Sasson 1972, s. 712). Det var, emellertid, en period av tolerans och jämlikhet.

Bozena Werbart är docent, filosofie doktor och lektor vid Umeå universitet.

Litteratur

- Arbin, Gunnel 2000. En romansk pärla med urgamla rötter. *Sydsvenska Dagbladet* 2000-01-03.
- Artamonov, Michail I. 1962. *Istorija Khazar*.
- Bachner, Henrik 1999. Återkomsten. *Antisemitism i Sverige efter 1945*.
- Ben-Sasson, Haim Hillel 1972. Poland - History. The Early Settlements. *Encyclopedia Judaica* vol 13.
- Brook, Kevin Alan 1999. *The Jews of Khazaria*.
- Fein, Helen 1987. Dimensions of Antisemitism: Attitudes, Collective Accusations, and Actions. In Helen, Fein (ed.) *The Persisting Question. Sociological Perspectives and Social Contexts of Modern Antisemitism*. Current Research on Antisemitism, Vol 1.
- Friedeman, Daniel 1972. The Jewish mintmasters. *Encyclopedia Judaica* vol 12:60-62.
- Gumowski, Witold 1960. *Handbuch der polnischen Numismatik*, pp. 91-96.
- Haussig, H-W. 1987. Die Praxis des Warenaustausches im Wwarägerhandel mit den chazarischen Märkten Sarkel und Itil. In: Düwel, K.J., Siems, H. & Timpe, D. (eds.), *Untersuchungen zur Handel und Verkehr der vor- und frühgeschichtlichen Zeit in Mittel- und Nordeuropa*.
- Herzog, M.I. 1965. *The Yiddish language in Northern Poland*.
- Hårdh, Birgitta 1999. Fjärrkontakter för tusen år sedan. *Beretning fra attende tvaerfaglige vikingesymposium*, Københavns Universitet 1999. Forlaget Hikuin og Afdelning for Middelalderarkæologi.
- Jansen, Hans, Boonstra Janrense & Kniesmeyer, Joke 1991. *Antisemitismen. En historisk skildring i ord och bild*.
- Kashtan, Aharon 1972. Synagogue, architecture. *Encyclopedia Judaica* vol 15.
- Kowalski, Tadeusz (ed.) 1946. *Relacja Ibrahima Ibn Jakuba z podróży do krajów słowiańskich*.
- Kraus, Wolfgang, J. 1996. Tolerated and persecuted. *Jewish Vienna and Austria*.
- Levin, Susanne 1998. *Suggan i domen*. Natur och Kultur.
- Minorsky, V. 1978. *The Turks, Iran and the Caucasus in the Middle Ages. III. A new book on the Khazars*.
- Noonan, T. 1994. The Vikings in the East: Coins and Commerce. *Developments around the Baltic and the North Sea in the Viking-Age*, ed. B. Ambrosiani & H. Clarke. The Twelfth Viking Congress. Birka Studies vol 3.
- Pletneva, Svetlana Alexandrovna. 1989. *Na slaviano-khazarском пограничье. Dmitrijevskij archeologičeskij kompleks*.
- Pletneva, Svetlana Alexandrovna. 1996. *Sarkel i shjolkovij put' (Sarkel and the Silk Road)*.
- Roth, Cecil (ed). 1966. *World History of the Jewish People* vol. 2:3058.
- Schiper, Ignacy 1911. *Studia nad stosunkami gospodarczymi Żydów w Polsce podczas średniowiecza*.
- Schiper, Ignacy 1934. *Żydzi w Polsce odrodzonej*, vol 2.
- Seiferth, Wolfgang. 1964. *Synagoge und Kirche im Mittelalter*.
- Weinreich, Uriel & Beatrice 1959. *Yiddish Language and Folklore: a Selective Bibliography for Research*.
- Werbart (Wyszomirska), Bozena 1989. Religion som enande politisk-social länk - exemplet: det Kazariska riket. *Arkeologi och Religion*. University of Lund, Institute of Archaeology, Report Series No 34.
- Werbart, Bozena 1996. Khazars or "Saltovo-Majaki Culture"? Prejudices about Archaeology and

Ethnicity. *Current Swedish Archaeology* vol 4.

- Werbart, Bozena 1998. *Archaeology and Cultural Identity. Russia-Crimea-Khazars. New Archaeological Discoveries and Theories. Studia z Dziejów Cywilizacji.* Instytut Archeologii Uniwersytetu Warszawskiego.
- Zimmels, Hirsch Jacob 1958. *Ashkenazim and Sephardim.*

Anvisningar för författare i META

Manus till META insändes i papperskopia samt på diskett eller via E-mail. Om Du skickar text från en PC-miljö, använd om möjligt programmet Microsoft Word. Den insända texten skall vara i tryckfärdigt skick. Korrektur till författarna utlämnas normalt sett inte.

Referenssystem. Hänvisningar göres i texten med angivande av författarnamn, tryckår och sida, enligt exemplet: (Jönsson 1902, s 45ff). Undvik om möjligt längre noter. Om dylika finnes placeras de efter texten under rubriken **Noter**. Under rubriken **Litteratur** samlas alla verk, som citerats i texten, med angivande av författarnamn, tryckår, verkets namn, eventuell skriftserie eller för uppsatser aktuell årsbok eller samlingsvolym enligt exemplen:

- Stenholm, L. 1986. Önnerup - en skånsk by mellan två revolutioner. *Medeltiden och arkeologin, festskrift till Erik Cinthio*. Lund studies in medieval archaeology I.
- Styffe, C.G. 1911. *Skandinavien under unionstiden*.

Abstract. Varje artikel skall vara försedd med ett kort abstract med titel på engelska. Detta bör vara på max 15 rader.

Faktaruta. Till varje text bifogas av författaren en uppgift om dennes nuvarande sysselsättning, t.ex doktorand vid arkeologisk institution eller antikvarie vid museum.

Illustrationer (fotografier och svartvita ritningar eller teckningar) till texten skall vara av hög kvalitet och bör vara anpassade till en trycksida i META-format. Skicka gärna digitaliserade bilder via e-mail eller på diskett i Tif-format. Alla illustrationer skall vara försedda med figurnummering. Till dessa bifogas även en förteckning över aktuella figurtexter samt anvisning om var i texten figurerna skall placeras.

Axel Christophersen

Byen er død. Så hvad gjør vi med historien?

Jan-Erik Augustsson

"Urbaniseringsprocesser i Väst-sverige" - rapport från ett forskningsprojekt

**Leif Karlenby &
Annica Ramström**

Historisk arkeologi i forskning och antikvarisk beslutsgång

Bozena Werbart

Judar under 1000-talet