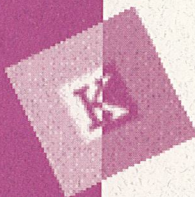


META

medeltidsarkeologisk tidskrift



NR 3 2002

ÅRSMÖTE

Medeltidsarkeologiska föreningen håller årsmöte
måndagen den 25 november 2002.

Plats: pentryt på Archaeologicum (andra våningen),
Sandgatan 1, Lund

Tid: 16.30

Museerna och diagnosen

Kristian Berg

Abstract

The museums and the Diagnosis

Debating the role of the museums is a current topic in a number of seminars and conferences. The masochistic picture of the misunderstood museum has followed upon the selfrighteousness of the past century. The collections are not enough to justify the existence of a publicly financed institution anymore.

The huge interest in history is calling for a new attitude towards the task, to define, participate and debate the making of history and its relevance for today's citizens and society.

To work in the public service sector and to call for and define the need of research, rather than to carry it out themselves, are well suited policies for the new role of the museums.

Inte är det en slump att konferensinbjudningar, seminarieprogram, föreläsningar och debattartiklar just nu står som spön i backen? Att alla handlar om museernas uppgift, uppdrag och framtid? För det mesta är det samma frågor och samma personer som vittnar om samma sak för en relativt bekant åhörarskara. Känslan av ett slags cirkussällskap i museianalys, introspektion och verksamhetsterapi blir allt påtagligare. Vad sker egentligen? Varför denna fokusering på den egna rollen? Är självkänslan, uppdraget och legitimiteten - jaget - så förtvivlat osäkert? Varför ligger museerna på terapeutens divan?

Jag tror att de vill ligga där. Om inte annat för att vara märkvärdiga. Då kan man ju alltid också hålla subjektet på avstånd. För vad allt detta egentligen handlar om kretsar kring två resonemang. Ett om upprätthållande försvar, det andra mer likt en besvärjelse. Försvaret handlar om ut-sagor som "det har vi alltid gjort". Vi invagar oss i bilden av ständigt arbete med utveckling och förändring inom museerna, att vi hela tiden relaterar till nya förutsättningar och behov. Ja, vi är faktiskt en av de mest dynamiska sektorerna i samhället just nu. Ju fler konferenser, ju fler seminarier, ju större

dynamik. Så låter den självmanipulerande delen.

Det andra resonemanget utgår från omvärldens oförstående. Varför ser de - politiker och publik - inte att vi är så viktiga? Varför förstår de inte att vi är till för dem? Varför kan man inte få dem att förstå sitt eget bästa? Otacksamhet är allt en simpel lön. Här är uppfinningsrikedomen lika stor som bristen på distans.

Jag vill i det följande argumentera för en annan linje, en rannsakande inställning till den egna diskursens inskränkthet och odemokratiska navelskåderi. Öppna museerna för omvärlden - och för en realistisk diskussion om vad som kan göras. Och vad som bör göras. Det är inte samma för alla, inte samma diagnos som kan ställas. Men låt oss börja med sjukdomsinsikten.

I museiinstitutionernas gryning var uppdraget närmast självklart. Museerna skulle svara mot ett allt större behov av en nationell berättelse. Denna nationella narration var på samma gång geopolitisk som sociokulturell, extern och intern om man så vill. Den kläddes med vetenskapliga förtecken och baserades snart på en stark infrastruktur i form av institutioner, hierarkier och konventioner som sammantaget kunde hävda anspråken på dignitet. Successivt byggdes en verksamhet som vann genklang såväl i de svenska som i de internationella kultursfärerna. En historia skapades. Identiteten kunde legitimeras. För Statens historiska museum handlade detta om

nationens allra äldsta och dunkla ursprung - egentligen skulle man kunna säga att uppdraget bestod i att på vetenskaplig grund skriva nationens prolog. Hur Sverige blev Sverige och svenskarna formades som folk. Innan vare sig det ena eller det andra existerade.

Vi känner väl bilden. Den som visar hur inlandsisens bortträngning närsynt betraktas av de första pionjörerna. Hur viltets sökande efter bete leder människan. Evolutionism och diffusionism i en vacker berättelse om hur civilisationens embryo tränger allt längre norrut. Sakta koloniserar det jungfruliga landet. Spridningskartor och fornfyndens utvecklingskedjor illustrerar ett nationsskapande likväl som ett människoblivande. Till slut står vi där - som svenskar. Stolta och samtidigt förundrade över hur klokt tillvarons stora kedja regisserat vår bakgrund. Hur vackert allt hänger samman. Visst har vi all anledning att vårda och för eftervärlden bevara spåren efter dessa våra företagsamma förfäder?

En annan sida av denna bild är det vetenskapliga fundamentet. Vetenskapsmannens ihärdiga utforskande av samhällets mörka vrår. Kampen mot okunnighet och okunskap gällde också nationens självkänedom och identitetens vita fläckar. Den kumulativa kunskapssynen, systematiken, ordnandet av historiens kaos och partikularitet till begripliga abstraktioner och igenkännbara översikter går hand i hand med disciplinernas formering. Museipro-

fessionen skapas samtidigt. Museerna som vetenskapens tempel, där det obegripliga blir gripbart, där identiteten kan synliggöras, tillhör denna tid. Vi är ett folk med en gemensam historia, speglad i fornfynd och konst, i de gångna tidevarvens och generationernas ansträngningar. I kontrast ställs de andra, de exotiska, det främmande. Så bildas den fond mot vilken ett medvetet samhällsbygge kan formos.

Med dagens kunskaper är det lätt att raljera mot denna det sena 1800-talets till synes naiva bild. Det är inte mitt syfte. I stället vill jag belysa intentionaliteten i de historiekonstruktioner som bildar grund för de stora museiinstitutionernas verksamhet. Ty vi lever med dem än idag. Den nationella historieskrivningen finns fortfarande som bas för de centrala museerna. Statens historiska museum skall bevara, beskriva och förmedla det svenska kulturarvet, så enkelt kan det formuleras. I den oreflekterade målformuleringen ryms mycket av det institutionella arvet, historiemuseernas tradition. På samma sätt kan det vetenskapliga uppdraget formuleras - vi skall vetenskapligt bearbeta och förmedla kulturarvet i form av samlingarna. Sanningen finns där någonstans i de akademiska korridorerna, i de svårlästa excerpterna, på seminarierummens svarta tavlor. Den skall bara dechiffreras, tydas, förklaras. Där ligger tjänstemännens privilegium.

Praxis har naturligtvis ändrats under decenniernas lopp. Idag är det en minoritet som ger röst åt behovet av

en stark nationell och entydig historieberättelse representerad i museernas verksamhet. Men denna omdefiniering har gjorts "kollegor emellan" - som en tyst överenskommelse om en annan historiesyn. I instruktioner och styrdokument finns relikerna kvar, påminnande om varför och hur museerna konstituerades. Och om det nationella identitetsprojektet kan anses obsolet från en centralmuseihorisont är det långt ifrån övergivet på regional och transnationell nivå. Här frodas snarare det synsätt som vill se museerna - och konsthallarna - skänka legitimitet åt nya administrativa och politiska konglomerat. Lika oförblommerat som någonsin på den nationella nivån utvecklas nu till exempel de regionala instrumenten för historieskrivning. Märkligt nog utan större kritik eller reserverande problematisering.

När Historiska museet gör upp med den förment objektiva nationella berättelsen rycker det en smula i konvensansens anletsdrag. När utställningar och programverksamhet ägnas en dissekering av ett oreflekterat uppdrag som av tradition eller ointresse bara blivit kvar, då ser vi samtidigt en nyfikenhet födas och en rädsla avtäckas. Om dessa gamla monument över en svunnen tid överges, var finns då de säkra tuvorna? Men alltså också - vad vill ett centralmuseum för historia idag?

Just här befinner sig flera av Europas stora museiinstitutioner just nu. Under några år har frågorna formulerats om och om igen. Vad är vi till för?

Vem är vi till för? Vad är uppdraget och på vad baseras en ny legitimitet? På många sätt är detta naturligtvis högst anständiga frågor, till och med frågor som de flesta museer nog har anledning att ställa sig ganska ofta. Kanske är frågorna ännu angelägnare i Sverige än i många andra länder eftersom regering och riksdag inte på många år formulerat ett tydligt museipolitiskt mandat. Istället har museerna med knappa resurser fått söka sina egna vägar. Vart har det lett?

Skall man generalisera kan man utkristallisera två tydliga förhållningssätt. Det ena pekar mot ett allt större beroende av upplevelseindustrin. Häftigare utställningar och allt mer mediala produktioner ses som svaret på ett sviktande intresse. Om museerna, tänker man sig, bara kan förädla sitt budskap så att det bättre motsvarar vad en kulturkonsumerande allmänhet är van vid och efterfrågar, då är museerna återigen en aktör i den konkurrens som en gång lämnade de ålderdomliga berättarteknikerna bakom sig. Vi säger samma sak - men i uppskruvat tempo och med högre röst. En vetenskapens "light-version" på maxvolym.

Det andra förhållningssättet vänder sig inåt. Det tar sin utgångspunkt i museernas funktion som en viktig del i ett nattväktarstatsideal. Bevarandet bildar kärnan. Samlingarna är vår viktigaste resurs, heter det. I samlingarna finns museets själ, att bevara föremålen den ursprungliga uppgiften som kvarstår ograverad även då den förmedlande uppgiften övertagits av

andra. Att bevara föremålen för kommande generationer kan ingen annan än museerna göra, låt oss koncentrera verksamheten till detta centrala område och överlåta tolkande och förmedling på de som är bättre rustade för detta.

I verkligheten ser de flesta museers praktik ut som en kombination av dessa två förhållningssätt. Ett inåtvänt bevakande av samlingarna och allt mer ansträngda försök att presentera gammal kunskap i nya förpackningar. Samtidigt som det eviga samtalsämnet kretsar kring uppdrag, legitimitet och behov av förändring. Och i frustrationen över bristen på samhällelig acceptans koncentreras kraften på problem och svårigheter med resurser. Det är för lite pengar och för lite personal. Det är för ålderstigna byggnader och för stora pålagor. Vad kan göras med så dåliga odds? En närmast aggressiv masochism utbreder sig. Stackars museer!

Finnes något tredje alternativ? Ja, det gör det säkert. Kanske till och med flera olika alternativ beroende på verksamhetens art och karaktär. Låt mig skissera ett mot bakgrund av Historiska museets omdefiniering av sina uppgifter och ansvar.

Om, vilket jag alltså hävdar, den konstanta retorik som omger museerna mer är ett tecken på handlingsförlamning än en handlingsberedskap måste för det första nya mål, arbetssätt och motiv definieras. Därefter något konkret göras. Först då finns det en möjlighet att avgöra om museerna

finner nya roller som motiverar de samhälleliga resurser vi idag åtnjuter.

Vad gäller mål och motiv måste de sökas på två plan. Dels specifikt för varje museum, dels i en övergripande analys av museernas samhällsrelevans. Den övergripande delen är kanske på ytan den svåraste, det förklarar i alla fall till en del varför museerna i så stor utsträckning fastnat i denna fråga. Men varför göra det så svårt? Motivet för verksamheten måste väl sökas i det behov, latent eller manifest, som museet kan fylla för det omgivande samhället?

Enligt ett av de viktigaste målen för Historiska museet skall vi bland annat ge perspektiv på samhällsutvecklingen och samtiden. Det är egentligen ett utmärkt mål och alla de statliga museerna har i någon mån liknande formuleringar. Det betyder för oss att det är samtidens behov av historieförmedling och historiebruk som skall vägleda vår verksamhet. Inte oreflekterat och inte som en passiv tillhandahållare av information, utan som en aktiv part i en dialog om vad som konstituerar historiemedvetande. Historiemedvetande här definierat som förståelse av kopplingen mellan det förflutna, det samtida och framtida potentiella valmöjligheter.

Det finns ett enormt intresse för historia i alla dess former runt om i samhället idag. På detta intresse måste ett historiskt museum kunna relatera, reagera och intervensera. Det kan man bara göra om man känner till hur intresset formeras - allt från reenactare,

lajvare och Arn-wannabees, till hembygdsföreningar, studiecirklar i båtbyggarteknik och kravet på historia som kärnämne. Där finns motivet och behovet, där finns uppgiften och uppdraget. Där finns också målet, att stärka historiemedvetenheten.

Historia är samtidigt makt. Makt över sin egen identitet eller andras. Makt över tolkningar och förklaringsmodeller, över sammanhang och fördjupningar. Museernas informalisering, till upplevelserum där skenbart neutrala berättelser presenteras i lätt form, kan leda till en allvarlig trovärdighetskris. Långt värre som kris i min mening än vad spottstyvrar från näringslivet troligen någonsin kan åstadkomma. Museerna har en public-service roll, en granskande, ifrågasättande och problematiserande funktion. Den glöms allt för ofta bort. Här ligger en stor utmaning för alla museer idag, att återerövra ett anständigt och trovärdigt tilltal.

Men då kan inte heller museerna vara passiva språkrör för forskningen. När forskning kommer på tal i museisammanhang dansar ännu trötta elefanter. Museerna måste forska, hävdas det med emfas och forskarskola inrättas för att rädda det som räddas kan. Annars finns ingen grund för den utåtriktade verksamheten, brukar det heta. Visst hör jag ekot från det gamla templet. Och vanliga är fortfarande åsikterna om museet som vetenskapens publika arena. Nej, jag anser att museer inte behöver forska annat än för att vara bra beställare av forskning. Vänd på perspektivet, kunskaps- och

förmedlingsbehoven är olika och bör inte fortsättningsvis blandas ihop. Museet måste för sin del formulera behoven, underlätta för perspektiven, tydliggöra betydelsen av historia och kulturarv. Genom att använda forskning förvisso, men aldrig med forskning som självändamål. Det är andras uppgift.

Var ställer det oss? Förhoppningsvis mitt i samhällets fokus. Precis där de viktigaste frågorna surrar. Där nödvändigheten av historiska djup är som störst och där existentiella frågor kräver distans och omsorg. Men det fordrar andra arbetssätt än vad vi är vana vid. Alldeles särskilt innebär det att en traditionellt internt definierad roll måste omvandlas till ett ansvarsfullt användande av historia och kulturarv. Det betyder att svåra frågor inte längre kan undvikas och det betyder att till synes naiva historiebehov inte kan negligeras utan måste tas på stort allvar.

Jag är övertygad om att ett sådant

museum, som förmår gå i dialog med samtiden, har en oerhört viktig uppgift. Jag är också övertygad om att den enda möjligheten att nå ett sådant mål består i att försöka. Att med envetenhet och kontinuitet visa genom praktisk verksamhet att det går att reflektera över och analysera hur historia skapas. Att visa i konkreta sammanhang hur historia kan vara betydelsefullt. Först då bryter museerna med sitt egenhändigt tillverkade retoriska fångelse och kan bli en demokratisk kraft att räkna med. Se där ett såväl nationellt som regionalt uppdrag i vår tid. Visst är det värt några försök?

Kristian Berg är överintendent och museichef vid Statens Historiska Museum i Stockholm

Kalmar länsmuseum i ett framtidsperspektiv

Maria MalmLöf

Abstract

The vision for the future of Kalmar County Museum

In order to meet the expectations from the general public of today Kalmar County Museum has formulated a vision that can be phrased in the keywords historical perspectives, cooperation and participation. One of most important task is to promote knowledge about local history to youth and schoolchildren in close cooperation with schoolteachers using theory, practical work and drama as a method. The longterm aim is to create a regional resource centre for history education in cooperation with the University of Kalmar. The museum will also take an active part in cultural tourism and regional development, by enhancing places and landscapes, that carry unique heritage values in our part of the country.

Länsmuseerna växer fram - en bakgrundsteckning

Museer i den form vi känner dem idag har egentligen inte funnits i mer än 150 år. Enstaka museer i huvudstaden eller universitetsorterna kan stoltsera med en längre historia. Den nuvarande museistrukturen växte fram under 1800-talets andra hälft främst genom ideella krafter i form av fornminnes- och hembygdsföreningar. Historieintresserade människor uppmärksammade att det gamla bonde-

samhället snabbt höll på att försvinna när industrisamhället i stället växte fram. Ett startskott var när laga skiftet gick över landet och den tidigare bystrukturen slogs sönder. Det var då inte bara byar och gårdar som ändrades, utan hela det ekonomiska och sociala systemet och gemenskapen. Plötsligt fanns det utrymme för de driftiga och starka att köpa upp och slå samman gårdar och de som blev utan blev torpare, statare eller industriarbetare i de snabbt växande städerna eller trä- och sågverksindustrin

i Norrland. Även den vid tiden införda näringsfriheten bidrog till detta. Andra starka förändringsfaktorer var 1942 års skolstadga, kommunikationsväsendet, emmigrationen och de fri-religiösa väckelserörelserna.

Man började alltså samla in det kulturarv som höll på att försvinna för att något skulle finnas kvar till eftervärlden. Man inriktade sig på kulturlandskapet i vid mening. Man samlade och dokumenterade fornminnen, kyrkor och kyrkliga inventarier, bystrukturer, byggnader, folkminnen, sägner och berättelser, dialekter, naturminnen och naturligtvis föremål. Av denna anledning finns det idag i våra museers föremålssamlingar vanligen en markant tyngdpunkt på föremål från det äldre bondesamhället och på fornsaker. När man hade byggt upp en omfattande samling avtog insamlingsivern.

I Kalmar län bildades Kalmar läns fornminnesförening den 29 maj 1871. Initiativtagare var läroverksadjunkten vid Kalmar läroverk fil dr Volmar Sylvander. Även de övriga sju ledamöterna i den första styrelsen var ledande män inom samhället. Man annonserade i länets tidningar efter alla sorts fornsaker och tog också länets pastorerna till hjälp i detta. På så vis byggdes den första samlingen upp. Vid denna tid låg hembygd rörelsen i sin linda, det dröjde ännu några decennier innan den fick en omfattning av betydelse.

Att fånga kärnan i varför det tillkommit museer kan alltså sägas var en

önskan att bevara och förmedla minnen av kulturavet. Museernas uppdrag var från början också dubbelt - dels att bidra till kvalificerad forskning genom att bygga upp och systematisera kunskaper och dels att föra ut kunskaperna brett till allmänheten, ett folkbildningsuppdrag.

1900-talet

Riksdagen har under hela nittonhundratalet diskuterat hur stödet till kulturminnesvården borde utformas. Redan 1913 lades ett första förslag till landsantikvarieorganisation fram. Man slog då fast att det under riksantikvarien borde finnas en professionell antikvariekraft i varje län och att statligt stöd skulle utgå till detta. Först 1927 beslutades staten skulle finansiera en landsantikvarie och ett biträde i varje län. Det förutsattes att landstingen och kommunerna också skulle stötta ekonomisk och på annat sätt.

Vanligt vid tiden för reformen var att man rekryterade en ung museiaspirant som sedan kom att stanna på posten till sin pension. Många av dessa landsantikvarier har blivit legendariska och utförde en stor initial forskarinsats i sina län. Detta gäller personer som Manne Hofrén i Kalmar län, Ivar Schnell i Sörmland, Nils Sundquist i Uppland m fl.

Efter det andra världskriget och de nationalchauvinistiska tongångar som då funnits blev kulturarvsfrågorna omoderna och sedda över axeln. Or-

det kulturarv tystades ner som alltför befläckt.

Under 60- och 70-talens ekonomiska uppsving förändrades den sociala samhällstrukturen igen. Slit och slängsamhället översköljde människor med nya prylar. Bostadsstandarden höjdes, bilismen fick genomslag, miljonprogrammet genomfördes, våra stadskärnor revs och nya byggdes istället. Men just rivningen av våra städer blev en startsignal för ett nymornat intresse för kulturarvet. En opposition växte fram och långsamt började människor intressera sig för historien igen. En omorientering skedde då också på museerna. Man sökte nya arbetssätt och nya besöksgrupper och började också dokumentera samtiden.

Vid denna tid skedde en kraftig expansion av länsmuseumverksamheten. En ny statlig kultur- och museipolitik formades också med ett utökat statligt stödsystem för länsmuseumerna. Samtidigt decentraliserades de formella besluten om fornminnen och byggnadsminnen, från Riksantikvarieämbetet i Stockholm, till en nyinrättad funktion som länsantikvarie på länsstyrelserna. Länsstyrelsernas enda tjänsteman förutsattes få hjälp av länsmuseumet med beslutsunderlag, för att inte den regionala antikvariska organisationen skulle bli dubblerad.

Samtidigt ombildades de flesta länsmuseumerna till stiftelser med fornminnes- och hembygdsförbund, landsting och värdkommun som stiftare. Som en följd av den starka expansionen växte de flesta länsmuseumerna

ur sina lokaler. Under 1900-talets två sista decennier, med tonvikt på det tidiga 1990 talet, nybyggdes ett stort antal länsmuseum i Sverige då stora summor i statliga arbetsmarknadsmedel utgick på grund av den omvälvande lågkonjunkturen.

Dagens och framtidens verksamhet på länsmuseumet i Kalmar

Intresset för kulturarvet har successivt accentuerats under 1900-talets sista årtionden. Idag finns ett stort intresse för att studera historien och återupptäcka det liv och de kunskaper som fanns i äldre tid.

Orsaken till intresset kan vara att man i tider av stora förändringar gärna söker sig till tryggheten i det kända. Det finns också en uppfattning om att när vi i Sverige kastade av oss det gamla samhället, kastades inte bara det som var dåligt bort som fattigdom, orättvisa, okunskap och hårda levnadsvillkor, utan också mycket som var bra, ex gemenskap, resurshushållning, miljövänliga material och metoder, traditioner av olika slag, m.m. Människor vill idag gärna återknyta till allt detta och det finns också en önskan och vana att själv söka efter kunskaper.

Det övergripande målet för Kalmar läns museum idag är ”att bidra till att ge historiska perspektiv och vara en resurs och kunskapsbank när det gäller länets kulturarv och att verka för att det bevaras, vårdas och görs tillgängligt”.

Uppgiften att bidra till att ge människor historiska perspektiv på dagens samhälle och liv har sin utgångspunkt i den närliggande kulturmiljön och den lokala historien. Vi försöker ge människor redskap att upptäcka den historiska dimensionen i den egna bygden och att också upptäcka sambanden med det nationella och det internationella.

För att möta de förväntningar som människor idag ställer på museet har vi formulerat en framtidsvision. Framtidsvisionen kan formuleras i fyra nyckelord: historiskt perspektiv, förankring, samverkan och delaktighet.

Av detta följer en större lyhördhet gentemot vad länets innevånare vill ha ut av oss. Olika samhällsaktörer bjuds in att delta i och påverka utformningen av museets verksamhet. Kulturarvet tillhör alla, men man har olika ingångar, olika minnen och olika historieskrivning. Utgångspunkten är att vetenskapen inte är exakt. Det finns inte en enda sanning, utan saker och ting kan ses ur olika perspektiv. Därför är det viktigt att låta olika grupper vara med och påverka verksamheten utifrån sin verklighet. Exempel på detta är att utställningen om Candelia byggde på samverkan med de anställda på fabriken. Vi är här i början av en process som sannolikt kommer att bli stark och självklar i framtiden - att vi museitjänstemän blir redskap och katalysatorer för verksamhet som andra engageras i.

Museet har idag ett sextiotal anställda och verksamheten är organisa-

toriskt indelad i sju huvudområden - arkeologi, bebyggelse, pedagogisk verksamhet, Kronanprojektet, utställningar, arkiv-samlingar-bibliotek och ett kansli. Museets utåtriktade profil har sin tyngdpunkt i Regalskeppet Kronan, den pedagogiska verksamheten, arkeologi och byggnadsvård. Även Jenny Nyström utställningen är känd och väcker stort publikintresse.

Men museets uppdrag är att verka i hela länet. Kulturmiljönärutgångspunkten, dvs kulturlandskapet och det byggda kulturarvet. Läns museets bistår med råd och stöd till allmänheten, hembygdsföreningarna, församlingarna och till kommunerna i länet. I uppdraget ingår också att ansvara för den regionala kunskapsuppbyggnaden inom kulturmiljövården i samverkan med länsstyrelsens kulturmiljöfunktion.

Regalskeppet Kronan

Sedan 1981 har läns museet varit huvudman för de marinarkeologiska undersökningarna av det då nyupptäckta Regalskeppet Kronan, som sjönk utanför Öland i ett sjöslag 1676. Kärnan i verksamheten utgörs av de fortlöpande marinarkeologiska undersökningarna av vraket. Under de tjugo år som undersökningarna har bedrivits har ett stort och viktigt 1600-tals material tagits upp från Östersjöns botten. Varje dyksäsong brukar medföra att ca 1000 nya föremål tas upp, dokumenteras och konserveras.

Undersökningarna har huvudsakligen finansierats genom sponsring

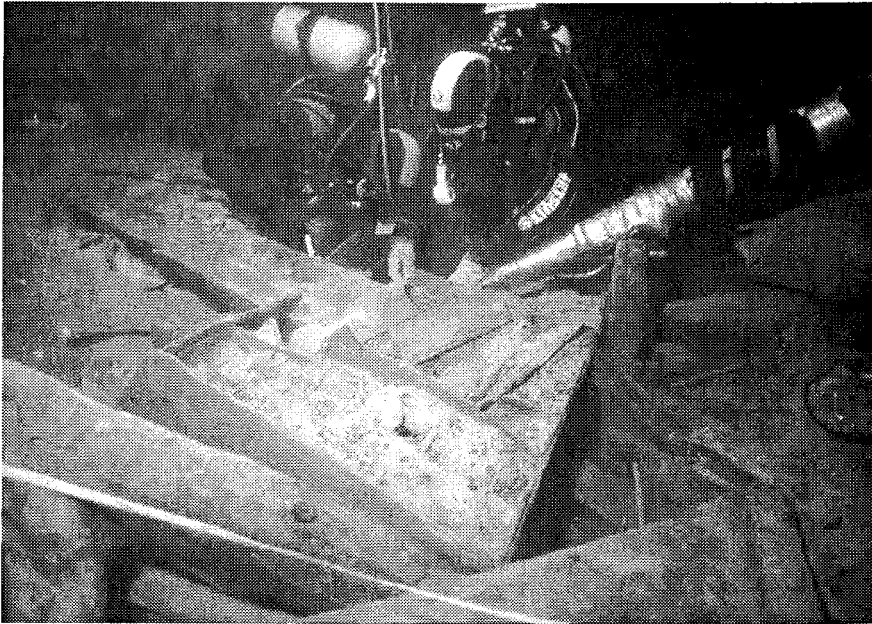


Fig. 1. Dykningar på Kronan. Foto Kalmar länsmuseum

och ideella insatser den tid de pågått. Varje sommar ställer ett förtiotal kvalificerade dykare upp och hjälper till att ta upp och dokumentera föremålen som ligger på 30 meters djup.

Utställningen om Regalskeppet Kronan utgör huvudattraktionen i museibyggnaden i Kalmar. Den byggs om och förnyas successivt så att nya föremål kan visas. Det senaste tillskottet är den apotekskista som påträffades 2001 och som innehåller närmare 80 glasbehållare, varav hälften med bevarat innehåll. Innehållet kommer nu att analyseras av Apoteksbolaget. Det första resultatet har kommit och visade sig vara en salva av exakt samma sammansättning som den försvaret använder än idag.

Det finns bland politiskt ansvariga i länet en medvetenhet om att Kronan är en resurs för länet som kulturell upplevelse och turistattraktion och att denna resurs kan utvecklas ytterligare. Av den anledningen tillsattes 1999 en utredning med uppgift att se över förutsättningarna för att bygga upp ett upplevelsecentrum kring regalskeppet, kombinerat med en marin arkeologisk forskningsavdelning. Utredningen ska presenteras sommaren 2002 och förväntas lägga grunden för ett fortsatt arbete.

Kulturmiljöpedagogik - Alla tidens historia

Bland läns museets viktigare uppgifter numera hör att förmedla kun-



Fig 2. Sekelskiftesdag med högstadiet från skolan i Mörbylånga på Södra Bruket i Degerhamn. Foto Kalmar Länsmuseum

skap och upplevelser av länets historia genom riktade insatser mot barn och ungdom. Museet har utvecklat ett nytt sätt att arbeta med historisk pedagogik och lokalhistoria i nära samverkan med skolorna.

Metoden utgår ifrån den lokala kulturmiljön med en blandning av teori, praktik och drama (kulturmiljöpedagogik). Skolan arbetar tematiskt och söker i källor - egen "forskning" utifrån elevernas frågeställningar. Praktiska aktiviteter kombineras med drama, upplevelser och rollspel i den lokala kulturmiljön. Kunskap och lust, empiri och fantasi är grunden.

Metoden förutsätter ett nära samarbete mellan skola och museum. Fortbildning för lärarna ingår alltid

och man gör en gemensam planering. Det är sedan lärarna som genomför projektet och museet kommer in på slutet då man gör en tidsresa tillsammans och upplever en dag i den tid man arbetat med.

Idag finns en stor bredd i verksamheten och museet har vanligen ett samarbete med omkring 130 skolklasser varje år. Ofta medverkar hembygdsföreningarna för att fördjupa och levandegöra kunskapen om 1800- och 1900-talens historia.

Museet har haft ett sk "Nationellt uppdrag" av regeringen under tre år 2000-02 för att vidareutveckla kulturmiljöpedagogiken. En rad aktiviteter har genomförts med anledning av detta, bland annat studiedagar, konferenser och samverkansprojekt runt om i landet, men också i de nordiska länderna och i Minneapolis svenskbygdernas i USA.

Introduktion i kulturmiljöpedagogik för studerande på lärarlinjen på Högskolan i Kalmar har pågått sedan länge och skall nu utvecklas. Ambition finns att inom några år inrätta ett nationellt resurscentrum för kulturmiljöpedagogik i samverkan mellan högskolan och länsmuseum. Uppgiften ska bestå i att vara en resurs för skolor och museer i landet och att driva metod- och utvecklingsprojekt i samarbete med skolor och utbildnings- och kulturinstitutioner genom kurser och program, läromedel och skriftligt material.

Samtidigt ska verksamheten med skolor i länet fortgå som tidigare och länet blir i och med utvecklingscentret navet i ett utvecklingsarbete. Förutom upplevsedagarna är fortbildningarna för lärare fortsatt viktiga, liksom samarbete i större projekt med skolor, hembygdsföreningar, kommunala institutioner m.m.

Salvestaden - Kalmar 1397

I samband med firandet av 600 års jubileet av Kalmarunionen byggdes 1997 ett fiktivt medeltida Kalmar upp vid Kalmar slott i samverkan mellan SVT och läns museet. Verksamheten har därefter fortsatt och i Salvestaden Kalmar 1397 får besökarna, som främst består av barnfamiljer, kunskap och känsla för hur det kunde vara att leva i Kalmar under medeltiden. Under två dagar genomförs också en medeltidsmarknad inom Salvestadens område. Förhoppningar finns om att Salvestaden ska kunna bli en stor turistattraktion för Kalmarregionen i framtiden och en viktig del av Kalmars profil.

Arkiv, bibliotek och samlingar

Länsmuseets vision är också att fungera tydligare som en kunskapsbank med byggnaden i Kalmar som ett kunskapsens hus. Arkiv och källmaterial ska vara lättillgängliga, även digitalt, för allmänheten, för skolelever på alla nivåer, föreningar, studiecirklar, vuxna. För att göra detta möjligt är det nödvändigt att ny kunskap hela

tiden tillförs museet. Inventeringar, undersökningar, dokumentation och forskning blir viktiga och nödvändiga delar. Vi vill skapa möjligheter att dokumentera samtiden i länet, industrier, arbetsplatser, hem, skolor, föreningsliv m.m, dokumentera efterkrigstiden och arbeta med frågor om främlingsfientlighet och integration.

All information skall finnas överskådligt samlad i ett publikt faktarum med bibliotek med en central, publik placering i museet. Faktarummet skall alltid vara bemannat och man skall alltid känna sig välkommen. Dit ska allmänheten kunna vända sig för att söka kunskap, för egen forskning, söka fotografier, lyssna på folkmusik, se gamla filmer, läsa faktaböcker och studera arkivalier. Skolorna är den viktigaste målgruppen. Museet ska ha möjlighet att arbeta uppsökande gentemot länets hembygdsföreningar och skolor vad gäller den egna orten och ha rådgivning vad gäller föremålsamlingar och arkiv. En önskan är också att kunna visa upp alla de föremål vi har i samlingarna i publika magasin.

Utställningar

Utställningsverksamheten på museet kan ses i tre delar. En del är de permanenta utställningarna om främst Regalskeppet Kronan och Jenny Nyström som profilerar museet och kontinuerligt förnyas. Till utställningarna hör pedagogiska program. Museet har till exempel ett sedan länge etablerat

samarbete med länsmusiken i Skåne som bildat musikensembeln Mare Balticum och specialiserat sig på 1600-tals musik med utgångspunkt från fynden på Kronan. När Mare Balticum spelar i Kronanutställningen för skolklasser vid olika stationer lyfter hela museibygnaden.

Den andra delen är de tillfälliga utställningarna, där ambitionen nu är att dra ner dem till antalet och i stället göra genomarbetade utställningar utifrån nyckelorden om förankring och delaktighet. Genom samverkan kan vi nå nya grupper i samhället. När en utställning egenproduceras framöver ska det finnas en projektgrupp och relevanta medverkande i länet som bollplank eller samverkanspartners. Genomförda exempel på detta är arkeologitställningen där en referensgrupp med bred sammansättning blev en viktig del. Alla utställningar ska också innehålla moment med möjlighet till egen aktivitet, ”pröva på” eller fördjupning.

Den tredje delen av utställningsverksamheten är samverkansprojekt med olika intressenter ute i länet kring intressanta samlingar eller annat material, där exempelvis föreningar och kommuner har initiativet och museets har en stödjande roll. Sådana projekt pågår redan, men kan få en betydligt större omfattning. Intressant vore också att finna former för att visa delar av museets föremålssamling i liten skala på okonventionella publika ställen som i skolor, sjukhus och kommunhus - små ”flashlights”.

Bebyggelsemiljö

Bebyggelseenheten arbetar för att väcka förståelse för de värden som finns i den kulturhistoriska bebyggelsemiljön, så att den historiska kontinuiteten kan bevaras som en dimension i utvecklingen av bebyggelsemiljön.

Inom byggnadsvårdens område genomförs kontinuerligt rådgivningsinsatser, särskilt i samband med byggnadsvårdsbidrag, dokumentation och inventeringar. Nyligen har en bred kartläggning av hela länets industrihistoria slutförts och en inventering pågår av länets skärgård. Ett särskilt projekt för att långsiktigt de öländska väderkvarna har också startats i bred samverkan. Byggnadsinventeringarna görs numera digitalt sökbara via det bebyggelseregister som ligger på Internet. En byggnadsvårdsmässa genomförs också varje år på någon plats i länet.

De inventeringar som gjorts i skärgården och industrilandskapet ska följas upp genom information, rådgivning och vårdinsatser. Ett länge närt önskemål är att fördjupa, strukturerar och föra ut den kunskap om lokala byggnadstraditioner som byggts upp under många år. 1900-talets bebyggelse är det också en angelägenhet att gripa sig an på ett fokuserat sätt. För att uppnå detta finns i vår vision en önskan om att formulera ett forskningsprogram i samverkan med Göteborgs universitet och att systematiskt arbeta i enlighet med det.

Information är annars det vi identifierat som en av våra viktigaste strategiska frågor. Här ser vi media som ett viktigt redskap och att i större utsträckning etablera samarbete med tidningar och radio. En särskild nisch att utveckla är att byggnadsantikvarierna i större utsträckning medverkar när länets skolor studerar sin lokala byggda miljö genom pedagogisk programverksamhet.

Arkeologi

Arkeologienheten utför vetenskapligt fokuserad arkeologisk uppdragsverksamhet och för ut kunskapen om länets förhistoria, medeltid och kulturlandskapsutveckling till länets invånare och forskarsamhället. Arbetet innebär många kontaktytor i samhället med högskolan, kommunerna, allmänheten, länsstyrelsen m fl. genom att enheten tar fram underlag i samband med planering, bygglov m.m. Verksamheten är idag huvudsakligen uppdragsfinansierad.

Under perioden 1997-2001 har E 22 -projektet varit den största utmaningen som museet tagit sig an inom arkeologins område. Längs den två och en halv mil långa sträckan mellan Hossmo och Söderåkra söder om Kalmar har under den tiden 17 delområden undersökts. Det har rört sig om boplatser från alla förhistoriens epoker, kulturlandskapets förändringar, järnframställningens introduktion och kristendomens framväxt. Undersökningarna har resulterat i en årsbok "När själarna räknar bilar", en

större utställning på museet "Ur vägen" och två mindre utställningar i en buss i fält, en rad föreläsningar och samarbete med skolor och en vetenskaplig slutpublikation "Möre -historien om ett småland".

En viktig del i projektet var det pedagogiska arbetet i samverkan med skolorna längs vägen. Skolorna bjöds in att göra specialstudier om förhistorien i det berörda området, att vara med och gräva under dag och att göra en tidsresa till den tid de arbetat med. Samarbetet med skolorna gav mycket positiva bieffekter genom att ett stort intresse för förhistorien uppstod lokalt och också i politiskt beslutande församlingar.

Museet har sedan många år ett nära samarbete med Högskolan i Kalmar. Det har främst gällt undervisningen i arkeologi, där också en introduktion till marinarkologi och konservering och seminariegrävningar ingår och ett gemensamt forskningsprogram har också utarbetats.

Den riktning vi strävar mot i det framtida arbetet är att i större utsträckning få möjlighet att bearbeta och sammanställa resultaten från arkeologiska undersökningar vetenskapligt på särskilda medel. Det gäller även tidigare arkeologiska undersökningar från medeltidsstaden Kalmar och stenåldern på Öland. Vi vill också initiera och delta i kulturhistoriska och arkeologiska forskningsprojekt (vetenskapliga och kultur turistiska) i samverkan med högskolan, kommuner, föreningar och arbetsförmedlingen. I sam-

verkan med Skogsvårdsstyrelsen, Länsarbetsnämnden länsstyrelsen kommunerna och hembygdsföreningarna planerar vi att delat i projektet Skog och Historia.

IT-utveckling

Utvecklingen inom IT-området har varit omvälvande under den senaste tio års perioden. Det förväntas av en offentlig institution som ett länsmuseum att man använder digital teknik fullt ut så att arkivmaterial, bibliotek och fotosamlingar är lätt tillgängliga för allmänheten. Även den kunskapsuppbyggnad som sker på museet förväntas vara tillgänglig digitalt för allmänhet och forskare och för museets övriga enheter. I allt vad gäller den yttre miljön arbetar kommuner, länsstyrelser och andra aktörer i planeringsfrågor och byggande med GIS (Geografiska informationssystem). För att kunna följa med i utvecklingen är museerna i stort behov av resurser, både personellt och vad gäller både mjuk- och hårdvara. Detta är ett problem som vi hoppas finna en lösning på. Våra anslag täcker idag inte lönerna för den fasta personalen, utan vi tar in drygt hälften av våra intäkter på egen hand genom uppdrag, projektmedel, entré- och visningsavgifter och lite sponsormedel

Arbetsmarknadsprojektet, Kulturarvs-IT, arbetar med att digitalisera eller förbättra museets register. Länsmuseum har för närvarande sju personer med funktionshinder och en arbetsledare som arbetar med digitalise-

ring av våra register. Målet med Kulturarvs-ITs arbete är att museets alla register skall bli digitalt sökbara och tillgängliga. Kulturarvs-IT är ett tre årigt försöksprojekt som sannolikt kommer att permanentas från 2003.

Regional profilering och kultur-turism

Ett länsmuseum ingår på ett naturligt sätt både i en regions kulturella infrastruktur och i besöksnäringen. Besöksnäringen är en viktig faktor i Kalmar län och länsmuseum arbetar aktivt med att utveckla särskilda kulturturistiska attraktioner som ska vara av hög kvalitet.

Här ligger frågan om ett besökscentrum för regalskeppet Kronan, ett nationellt resurscentrum för kulturmiljöpedagogiken i samverkan med högskolan, Salvestadens utveckling, frågan om att ev permanentöverta ansvaret för verksamheten vid Eketorp, fortsättningen på Ölandsguldprojektet, skärgårdsfrågorna och industriminnena. Men vi arbetar också i Västervik med Wimmerströmska gården, med Skäftekärr i Borgholms kommun, med Kronobäcks klosteruin i samarbete med Mönsterås kommun och Högsby kommun med Mötesplats Högsby. Samtliga handlar om att lyfta fram och levandegöra historiska platser.

EU-projektet Ölandsguld kan särskilt nämnas. Det syftar till att öka öläningarnas intresse för sin historia, att höja kvaliteten i besöksmålen och



Fig. 3. Järnåldersdag i Skäftekärr på norra Öland. Foto Kalmar länsmuseum

att locka fler turister till ön. Det innehåller produktion av en rikt illustrerad studieguidebok om Ölands forntid, inklusive en karta med 42 utvalda besöksmål som leder ut i landskapet, en utställning på Solliden och en vandringsutställning ut i Europa och eventuellt också en TV dokumentär. Inom projektets ram har en mängd föreläsningar och informationsmöten har hållits med föreningar, studieförbunden och turistföretagen på Öland.

Men också den vardagliga verksamheten inom kulturmiljövården med bebyggelse, arkeologi och kulturlandskapsfrågor är viktiga i sammanhanget. Det är kvalitet att få leva i en

miljö som har ett historiskt djup, där spåren av tidigare generationer lever kvar på ett tydligt sätt och återanvänds utan att förstöras. Det handlar också om miljö och resurshushållning som åter blivit aktuellt idag. Dessutom har den äldre miljön oftast höga skönhetsvärden, vilket gör den attraktiv och kan ge en ort eller bygd prestige och image som gör att människor både vill stanna kvar och flytta dit.

Maria Mamlöf är landsantikvarie vid Kalmar länsmuseum.

Museet och Människan

Om utställningsfilosofi just nu

Margareta Alin

Abstract

Museums and People. On Current Exhibition Philosophy

Based on current work at Kulturen in Lund, the article describes how museums today are increasingly focusing on people. The buildings in the open-air museum are being filled with narratives about real men and women who once lived there. Objects are likewise given voices so that they can tell stories about the people behind them. Exhibitions are staged with the aid of scenographers and dramatists, communicating with the audience, not aiming for neutral objectivity but expressing standpoints and asking questions. While still showing as much as possible from the collections in permanent exhibitions, Kulturen is also working in less traditional ways, in what is really a "full-scale laboratory", carrying on a dialogue with many different groups in today's society. Temporary exhibitions explore contemporary issues, one of the main ones being the relationship between us and the Others. One exhibition examines the systematic categorization of humans that led to the persecution of Jews and Roms. Another looks at the centuries-old contacts between the West and Islam, using objects from the museum collections, but emphasizing what they mean to people.

Det levande friluftsmuseet

"I den värld, där historikernas och museernas allmoge lever, går människorna omkring som skugglika gengångare i sina hem och byar. I etnologens allmoge hem är nära nog var stol, var säng och var gryta beskriven, och torpstugorna har en doktorsavhandling om varje liten detalj i dem. Det är bara människorna, som en gång levat i dessa saktorskarnas allmoge hem, som vi sak-

nar. De hem som museimannen skildrar är lika tomma på liv och människor som Skansens gårdar efter stängningsdags. Vi har föga fått veta om tankar och känslor hos alla de människor, som levde och verkade i forskarnas välanalyserade stugor. Vi har ingenting fått veta om vad de såg för mening med ett liv som krävde så mycket svett och möda, och som rymde så mycken fattigdom, motgång, avund och illvilja, sjukdom, värk och pina, men som ändock kunde bjuda

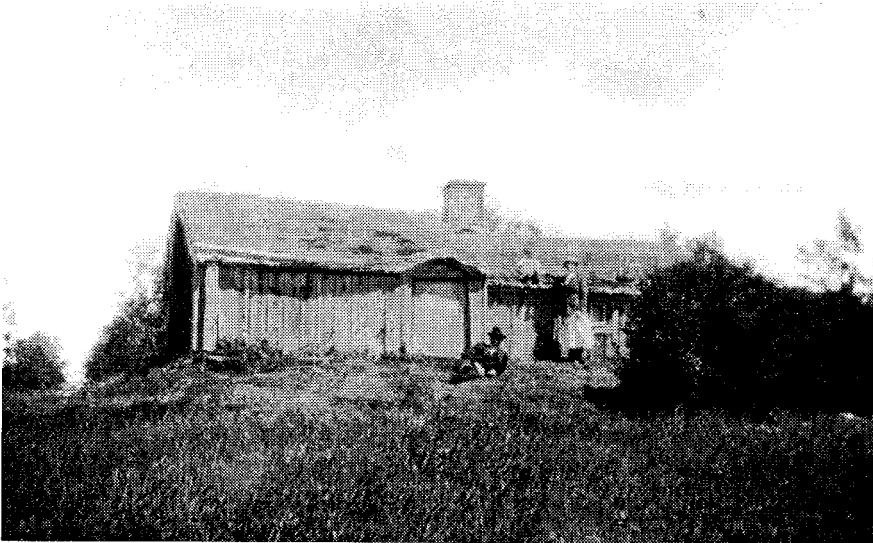


Fig. 1. Bosmålastugan.

på så mycket översvallande lycka: i en kvinnas armar, i barnens joller, i skördandets arbetsglädje, i naturens skönhetsstyner, i stjärnhim-lens prakt i vinternatten.”

Efter 60 års dokumentationer och ett 30-tal publikationer avger Carl-Herman Tillhagen denna svidande kritik i *”Våra folkminnen”* från 1999 (Tillhagen 1999, s. 12). Just nu upplever jag dock att *människan* är på väg in i museerna. Olika former av kommunikation är nyckelord för dagen. Inför processen med utställningsarbetet är det dock först och främst viktigt att formulera vad man vill säga själv. Vad är det för berättelse man vill förmedla? Vem riktar man sig till? Också utställningsmakarens röst måste vara tydlig. Trenden går - tack och lov - från ambitionen att vara helt neutral till att låta sin röst höras.

Allt gediget utställningsarbete vilar på en grundläggande dokumentation. Också här skulle jag vilja luta mig mot Carl-Herman Tillhagen, som beskriver hur man måste skapa en berättar-atmosfär. Det strider mot det industrisamhälle vi delvis fortfarande lever i. Vi bedöms efter mätbara resultat. Vi levererar statistik till anslagsgivare om antalet genomförda intervjuer men sällan vad de förmedlar.

En utmaning just nu är att befolka *stugorna* på Kulturen. Här gäller det delvis att få fram röster ur dokumenten. När man sålunda analyserar Blekingegårdens historia, får man en annan bild än den som spontant dyker upp vid första anblicken. I byggnadsskick och status var detta hus av herrgårdskaraktär för några hundra år sedan. Den tid som är lättast att få inblick i är 1800-talets första

hälft. Här bodde då en änking med dotter, gammal mor och tjänstefolk. Det är inte helt enkelt att försöka leva sig in i deras idévärld. Unga kvinnors förhållningssätt till livet - synen på de dagliga uppgifterna, kärleken, barnuppföstran, är för den tiden sparsamt dokumenterad. Det är främst borgarklassens kvinnors tankevärld som normalt penetreras i litteraturen.

Pusslet har varit lättare att lägga i en annan byggnad, Bosmålstugan (Fig.1). Förr kallades den för soldattorp. Vår grundare, Georg Karlin, som var en kulissbyggare av format, behövde nämligen ett soldattorp som illustrationsobjekt och skapade då ett sådant i ett för ändamålet lämpligt hus. Idag väljer vi att ta fram en annan historia. Det finns flera olika val. Enligt min åsikt måste man utgå från nutiden - vilka frågeställningar är relevanta att belysa idag? Vilken historia kan ge en relief till vår tid? Det viktiga när man gör sådana val är att vara noga med dokumentationen. Levandegörande är alltid ett tidsuttryck. De tidiga 1900-talspanoramor, som är *kult* idag och som permanentas över hela landet just nu, är ett uttryck för vår tid, vårt behov av tradition.

För att återgå till Bosmålstugan, så kan man här idag använda interiören för att ge en bakgrund till folkhemsbygget. Det är betydligt intressantare att ge en bild av tidigt 1900-tal, att visa människor av kött och blod, än att bara möblera enligt traditionen. Genom kontakter i bygden, Urshult, har vi hittat släktingarna till Kristina och hennes sju barn,

som växte upp i det lilla hemmet. Vi kan följa korrespondens med de släktingar som emigrerade, deras besök hemma samt inte minst viktigt, följa deras liv fram till idag. Vad har hänt under 1900-talet då det gäller klassvandring, utbildning och värderingar? Också föremålen får liv genom berättelsen kring dem. Museiföremål blir tämligen döda om de inte *laddas* med en röst. Först görs de kliniskt rena av konservatorerna, vars uppgift är att bevara dem för framtiden. Varje uns av människa tvättas ur textilierna. Kvar blir inget som vittnar om blod, svett och tårar. Idag försöker vi samla föremål utifrån berättelsen. Konservatorerna har också de börjat analysera vad olika objekt bär för vittnesmål i form av spår och slitage. Så när till exempel Kristinas väl använda stövlar blir museiföremål, så är det berättelsen om hur hon fick dem av sonen som åkte till Amerika samt slitaget vittnesmål om det mödosamma livet, som är intressant.

Men hur visar man då allt detta i en utställning? Redan i urvalet sker ofta en sortering. Det minst slitna och därmed det minst brukade väljs ut. I museernas barndom hade man lätt med föremålsproblematiken. Man visade allt man hade. Det skulle vara fint, textilierna till fest hängde framme hela året. Under senare tid har man lagt till *rekvisita*. På salsbordet står finservisen framme. På buffén finns några torra kakor.

Jag tror att det är viktigt att göra ett koncept utifrån livet som levdes vid en viss tidpunkt. Att känna in sig i

berättelsen. Jag tror att vi i vår dramatisering skall använda oss av kompetenser från teaterns värld. En dramaturg ställer de relevanta frågorna till materialet, en scenograf är specialist på scenrummet, en ljussättare förstärker. Med detta vill jag inte förespråka starkt scenograferade stugor, utan att man använder specialkunskap på ett mer sparsmakat och raffinerat sätt än det gängse. Jag tror att museimannens roll är att hitta rätt kompetenser för att iscensätta sin berättelse, att vara regissör.

Vår verksamhet inom friluftsmuseet beskriver vi ofta som ett *fullskalelaboratorium*. Vi står nu inför uppgiften att föra in människorna i husen. Som utgångspunkt finns digra faktapärmar och idéer om berättelser - synopsis. Jag har inget recept idag på hur man skall förmedla den kunskap Carl-Herman Tillhagen efterlyser i sin betraktelse. Men vi får aldrig glömma den i dokumentationen. Hur den sedan skall kommuniceras till publiken får bli ett experiment. En publik upplever olika saker beroende på de egna referensramarna. En slända och en tråd - för några är det tillverkning av textil, för andra för det tankarna till de tre nornorna och livstråden. Som idealbild har jag bland annat Anne Franks hus i Amsterdam. Vi fick del av berättelsen när vi gick in. I varje rum fanns något föremål belyst, något citat. Det var tio år sedan. Jag vet inte hur det ser ut idag. Det har ryktats om stora satsningar. Jag hoppas att man bevarar ursprungsprincipen att man i varje rum förmedlar en känsla, en insikt. Det var oer-

hört skickligt gjort, men det vände sig till en publik med de egna referensramarna färsk. Att gå in i sekelgamla idévärldar kräver så mycket mer. Det skall handla om sammanhang som länge setts som ointressanta i vår rationella värld.

I internationell kulturpolitik har man nyligen skrivit in att det immateriella kulturarvet måste bevaras (*Our Cultural Diversity. Stockholm Action Plan 1999*). I 2001 års anslagsansökan till Statens kulturråd från regionmuseerna söker museet i Varberg medel för att uppteckna sägner. Man har bland annat sett hur platser i landskapet kan få ett naturligt skydd om de är knutna till sägner. Man samarbetar med grupper i hela Halland. Så jag har gott hopp om att vi åter skall börja arbeta med helheten på museerna.

Olika vägar till kommunikation

Jag har hittills koncentrerat mig på friluftsmuseets problematik, men utställningar är ett vitt begrepp. Det finns basutställningar, temautställningar, tillfälliga utställningar och nu senast det som Malmö museer introducerat från Sydafrika, *hot spot*. Men några gemensamma riktlinjer gäller - man skall ha något att säga, samt rikta sig till någon. Man bör tvärvetenskapligt belysa den problematik man skildrar. Formerna bör göras med hjälp av professionella. Ingen vet allt, varför målet bör vara att få publiken att fundera, att väcka frågor. En rädd utställningsmakare gör en utslätad



Fig. 2. Låda med avgjutna gjpsskallar, tillverkade på 1830-talet efter frenologen Spurzheims teori. I Kulturens utställning "Underbara, fasansfulla människa - vem har rätt att leva?" Foto: Viveca Ohlsson.



Fig. 3. I Kulturens utställning "Underbara, fäsansfulla människa - vem har rätt att leva?"

Foto: Viveca Ohlsson.

produkt. I minnet bör man också ha att en utställning inte kan vara allt. Den är ett medium som fungerar som en del i en helhet. Det behövs en mänsklig röst, plats för samtal, pedagogik, fördjupningar i form av specialprogram.

Det finns röster som önskar se så många *samlingar* som möjligt. Det finns röster som vill uppleva museet som en trygghetsfaktor. Man vill uppleva museet som en oföränderlig plats

i en föränderlig värld. Deras önskemål skall tillgodoses, men inte helt och hållet. Museerna har också ett samhällsuppdrag. Därför arbetar vi i två spår på Kulturen. Flera samlingar sätts upp på ett sätt som kan tillfredsställa såväl konservatorernas som samlarnas krav. Sälunda växer det upp föremålstäta skattkammare med silver, glas och vapen. Till varje permanent utställning görs ett faktarum, där de mest efterfrågade samlingarna exponeras. Sälunda utarbetas en medeltids-

utställning som Metropolis inte bara kring en berättelse. Samtidigt visas till exempel den stora kollektionen av kammar i det intilliggande Fyndrummet. Framtiden får utvisa om dessa rum med samlingar anses som intressanta. Parallellt lägger vi ut alla våra föremål på nätet. Museum of American History gjorde ett medvetet val när man för ett tiotal år sedan satsade på att fylla hela huset med angelägna ämnen. Ingen utställning fick något fixerat slutdatum. De fick vara kvar ett eller flera år, alltifrån hur publikintresset varierade. Det är över huvud taget en resursfråga att vissa utställningar permanentas.

Jag tror att *människan* också är av fundamental betydelse då det gäller valet av teman för utställningar. Idealet är att föra in omvärlden i utställningsarbetet på ett mycket tidigt stadium. Också här har teatern varit föregångare i bildandet av ombudssystem. I och för sig är det lättare då man arbetar med en produkt - en föreställning. Museerna har så många *måsten* - inte minst att ta hand om de stora samlingarna. Icke desto mindre är det viktigt med lyhördheten för omvärlden. För det kommunala museet är detta en självklarhet. Att finna en metod för det regionala museet har jag sett som en av mina viktigaste uppgifter, sedan jag blev chef för Kulturen.

Vid 90-talets mitt gjorde vi en dokumentation, *Lundabor*, med hjälp av några studiecirkel inom ABF. Deltagarna var kvinnliga under-

sköterskor och manliga metallarbetare. Deras röster gjorde sig hörda i en utställning. Intresset för det tidigare okända Kulturen väcktes, och man erbjöd sina tjänster att följa verksamheten. Resultatet blev att när Lunds universitet inrättade sitt museum på Kulturen året efter, fick gruppen lämna synpunkter på såväl hur utställningen fungerade via provmontrar, som bedömning av texternas läsbarhet för icke-akademiker. På samma sätt ställde man frågor inför Metropolisproduktionen. Idealet är att man inte fastlägger utställningen förrän man stämt av med omvärlden. Det har emellertid visat sig att det är nödvändigt i en verksamhet som Kulturens att *flera* grupper kommer till tals. Det har också visat sig erfarenhetsmässigt att eftersom vissa röster hörs mer än andra så måste det vara fler grupper. Det senaste skottet på det växande trädet är *studentambassadörerna*. Ungdomar representerande olika utvecklingsgrenar skall inte bara marknadsföra Kulturen, utan även hålla oss à jour med vilka infallsvinklar som är viktiga för ungdomar idag. Hela idén med referensgrupper är ett stort utvecklingsprojekt som syftar till att lära sig växelspelet mellan den fackkunnige och representanterna för det omgivande samhället. Vad ser ni? Hur reagerar ni? Vad är relevant? Inte minst att finna språket, att samtala, kräver både lyhördhet och övning.

Andra kontaktnät byggs upp i regionen. I till exempel Sjöbo, arbetar vi medvetet med att engagera invånarna i att skriva sin egen historia. I olika

grupper samlas man kring lantbrukets förändring, landsbygdens motorisering och hur politiken förändrat Sjöbo. Resultatet skall bli en utställning. I Billinge har en dokumentation just utförts av en av Kulturens antikvarier. ”*Inte som förr. Hembygd i rörelse.*” har i dagarna utkommit i bokform (Ingmarsson 2002). Att på detta djupgående sätt skaffa sig erfarenheter av landsbygdens omvandling, leder självklart till en aktuell kunskapssyn. Det är med denna i botten man kan göra ett helt nytt koncept för att skildra *allmoge* på Kulturen.

Jag vill avsluta med ett annat litet försök i *fullskalelaboratoriet Kulturen*. På andra våningen i vår huvudbyggnad Vita huset finns ett utrymme utanför vårt Auditorium. Det kallas kort och gott Väggen. Den är helt och hållet reserverad för röster utifrån. Den är tänkt som inledningen till en dialog. Den skall inte vara schemalagd, utan flexibel. Den har inga stora krav på exklusiv form. Tyvärr blir gärna den sortens satsningar forum för jubileumsutställningar, foto- och konstutställningar. När mordet på Fadime skedde, reagerade Lunds akademiska Mellanösternförening blixtnabbt och ville arrangera en paneldiskussion i vårt Auditorium om hedersmord. Vi hade ej egen kapacitet för att forma någon Väggenutställning. Däremot reagerade kollegerna i Malmö och arrangerade en *hot spot* mitt i Kommendanthuset. Här gjorde man en mycket stark skildring snabbt, med enbart text, belysning och något föremål. Detta blev utgångspunkten för ett stort antal klassvandringar och samtal.

Varje museum måste finna sin nisch. På mitt favoritmuseum, Te Papa i Wellington på Nya Zeeland, har man lagt alla samlingar i magasin. Man har bestämt sig för vad man vill göra, vilken historia som skall berättas. Historien är dubbel, ursprungsbefolkningens (maorierna) perspektiv är lika viktigt som immigranternas. Relevanta föremål, videodokumentationer, sparsam text, gör att man aldrig glömmer. Man har ett budskap - något att berätta. När man går därifrån är man fylld av frågor, vill veta mer.

Kanske kan vi europeiska museer, med den gamla världens gigantiska samlingar, berätta på ett annat sätt. Vi får bara inte duka under av samlingarnas krav på bevarande. *Vi och de andra* är den hetaste frågan för dagen. På olika sätt kommer det att vara så under minst ett decennium. Jag har försökt att belysa frågan i min utställning ”*Underbara, fasansfulla människa. Vem har rätt att leva?*” (Fig 2 och 3). Den handlar om systematisering genom tiderna, från Carl von Linné, som inte bara systematiserade växter och djur, utan också människor, till en dagsaktuell intervjuundersökning med de grupper som var utsatta under Förintelsen. Hur har man det idag i Sverige? Man kan sammanfatta: stora positiva förändringar har skett, men som en intervjuad rom uttrycker det ”*visst hade det varit skönt att vara i en minoritet som alla älskade. Som kungahuset*”. Utställningsproduktionen var i full gång när händelserna i USA den 11 september inträffade. Plötsligt blev

det glasklart. *Vi och de andra* handlar idag till stor del om muslimer. Hur nyttjar vi då våra samlingar?

För några år sedan initierade Medelhavsmuseet ett antal utställningar om islam över landet. Kulturen fick mycket beröm och stor publik till sin satsning "*Islamiskt ur Kulturens samlingar*". Vi visade hur det inte handlar om en ny kulturyttring i Norden, utan om hur vi haft kontinuerligt utbyte genom tiderna. När vi arbetar vidare skulle jag vilja gå ännu längre -

belysa föremålens *betydelsebärande* kraft. - försöka ge nycklar till förståelse av *det främmande*. Som vår grundare skildrade konceptet Världskulturen för ett sekel sedan: "*att jämföra likheter och olikheter*". Han menade via föremålen. Idag skulle jag vilja mynta samma begrepp utifrån *människan*.

Margareta Alin är chef för Kulturen i Lund

Litteratur

- Ingmarsson, N. *Inte som förr: hembygd i rörelse*. 2002
- *Our Cultural Diversity. Stockholm Action Plan*. 1999.
- Tillhagen, C.-H. *Våra folkminnen : en "dagbok" över ett folks liv*. 1999

Skånes maritima kulturarv

Ett nätverk för maritim kulturhistoria

Christer Westerdahl

Abstract

The maritime cultural heritage of Scania - a network

A network on maritime archaeology in Scania was established in 2001 by the author. The results are sketched in this text. Another network on the history of shipping and fishing was included. For mutual benefit professionals were summoned along with amateur local historians of shipping and fishing and their collections, museums and societies. Some of the future themes for co-operation between the parties ought to be in a long-term historical perspective: harbours, ship yard sites, maritime place names, the inner routes in lakes and rivers and industrial society in terms of its maritime aspects. The question of documentation and conservation of loose finds and wrecks along the sandy coasts of Scania and its potential is treated. The current antiquarian preparedness for such finds is practically non-existent. Co-operation is envisaged with scientific institutions in Sweden and Denmark to find the final resting places for the wood still in waterlogged condition. Some funding in this respect has been arranged for Scania by way of the network.

Introduktion

Under slutet av år 2000 fick jag uppdraget att för Malmö Museer svara för ett nätverk i maritim arkeologi. Det vill säga det kallades då marin arkeologi. Men jag har under ett antal år, inklusive tio som lektor i maritim arkeologi i Köpenhamn, tjatat om att

det i stället bör heta så i stället. Mina skäl har främst varit humanistiska. Marin ger för mig och många andra associationer till både sjöförsvaret, till teknik och till naturvetenskap. Den senare bestämningen, t.ex. i marin biologi, syftar på en ekologisk nisch som är förlagd under vattnet. Bestämningen maritim ger ett intryck

av att vara bredare och framförallt av att ta hänsyn till maritima kulturyttringar överhuvudtaget. Den utnyttjas inom kulturhistorien för maritim historia och maritim etnologi. Att använda denna bestämning inom ett arkeologiskt fält är att markera samhörighet med dessa discipliner. Argumentationen för termen har givetvis avkastat en del mera sofistikerade temata men jag väljer att låta dem vila i detta sammanhang.

Vad är ett "nätverk"? Ett sådant modeord måste förklaras och därmed förenklas, fast det redan är "musealt". Varför inte kontaktadresser i stället? Nätverket skall dessutom i första hand uppfattas som samordning av kontakter med åtföljande adresser. En ömsesidig satsning på ömsesidig hjälp med andra ord. Personlig kontakt och regelbundna möten är nödvändiga för livskraften. Det behövs en ansvarig, en samordnare med idéer om vad man skall samlas kring. En stor fördel eller snarare en förutsättning är lite drive. Jag tror mig besitta det. Och bara tron kan försätta berg.

Nätverket för maritim arkeologi är också lite speciellt. Under lång tid har oklarhet rått avseende vem som skall ha ansvaret för att handha den fortlöpande undervattensarkeologiska verksamheten i Skåne. Tyvärr har det skett till förfång för akuta problem att bevara och skydda ett stort antal skeppsvrak och andra lämningar. Lösningen är nu att Malmö Kulturmiljö, det vill säga gamla Stadsantikvariska avdelningen vid Malmö Museum, tar över

besiktningsverksamheten på uppdragsbas. Detta förutsätter enligt diskussionerna ett nära samarbete med andra parter. Ett nätverk är ett led i detta.

Men det är mera komplicerat än så. Det är ju förvisso inte bara frågan om antikvarisk verksamhet. Här gäller det att bygga upp en kunskapsbas. Men i allmänhet brukar man identifiera marin eller maritim arkeologi enbart med antikvarisk verksamhet under vatten, vilket är fel på flera sätt.

Så kan antikvarisk verksamhet eller forskning av direkt relevans självfallet äga rum även på land. Exempelvis har de flesta stora undersökningar av skeppsvrak ägt rum på land. Därtill kommer allt det som hör till maritim kultur som alltid funnits på land, det vill säga allt utom båtarna. Och inte heller de har alltid legat i vatten eller under vatten.

Dessutom är detta inte enbart renodlad arkeologi. I kulturhistorisk mening är det att identifiera med maritim kultur eller maritimt kulturarv oavsett tidsperiod eller metod att söka eller att säkra lämningarna. Det är orimligt att tro att man på något sätt kan kringdokumentera, tolka eller ens välja objekt utan ha en kunskapsbas för maritim kultur av mycket bred art. Det är där sjöfartshistorien och fiskerihistorien kommer in. Dessutom är det också nutidshistoria eller recent historia i vraken. Inte minst gäller det industrialismens historia.

Förlisningar är en del av den muntliga traditionen. Fiskare fastnar med näten i vrak. Uppgifter om detta kommer i intervjuer med nu levande personer. Flertalet av alla stora skeppsfynd under vattnet har gjorts med bas i sådana uppgifter. Men detta är ju bara en begränsad del av det rika innehåll som människors livserfarenheter och tradition kan förmedla. Och allt är en del av den senare sjöfartens kulturarv. Där ligger en god bit av den kunskapsbas som vi behöver.

Samtidigt skulle jag, förutom den "marina" delen som den kallades, själv svara för början till ett nätverk kring sjöfart och fiske i regionen. Det verkade ju opraktiskt med tanke på ämnens närhet. Följden blev att jag efter diverse egna funderingar -varav en del är redovisade ovan- och externa konsultationer bestämde mig för att slå ihop båda två till ett nätverk. "När fisket kom med blev nätet bundet."

Nätverket

Jag formulerade uppgifterna för nätverket med följande huvudpunkter. Det skulle vara 1) ett fungerande nätverk av adresser som skulle omfatta hela landskapet, 2) ett forum för fortlöpande information, gärna bland annat genom en nätverkstidning, 3) ett centrum för kunskapsuppbyggnad och dokumentation, inte minst fältarbete, 4) ett stöd för antikvarisk verksamhet och, inte minst, 5) en påtryckningsgrupp och rådgivande instans för bevarande / konservering.

Det finns ju redan en krets som sysslat med maritim arkeologi i en eller annan form i Skåne. Men att utnämna denna lilla grupp till nätverk verkade överflödigt. Dessutom var det redan en konfliktfylld samling, som knappast kunde fungera ensam utan en dadda av en annan typ än jag. Det behövdes lite balans och översikt, även genom andra intresserade. Så överflyttades min inriktning till en annan byggsten.

Jag ville särskilt ömma för dessa med stor kärlek och stort intresse uppbyggda föreningarna och samlingarna på de små museerna för sjöfart och fiske som byggts upp på ideell bas ute längs kusterna. Där ligger inte bara föremål samlade, utan även en massa annat förborgat, som inspelningar, uppgifter och annan kunskap. Det gäller att ta vara på och registrera det. Också enskilda amatörer var aktuella. I många fall är entusiasterna medvetna om att de behöver hjälp av institutioner. I andra fall kunde de behöva upplysas om det. Både professionella och amatörer skulle med andra ord få samma utrymme av respekt.

Sammansättningen av nätverket skulle därmed klargöra för båda grupperna och gärna flera ändå, att de maritima kulturyttringarna har många facetter. De lokala sjöfartsintresserade skulle upplysas om de aktuella problemen i undervattensarkeologi och de dykande instanserna skulle få upp näsan över vattnet. För båda skulle gälla samma regler. Vilka de skulle vara fick vi själva fundera ut, genom

praxis, förberedelser för mötena och under mötenas lopp.

Det visade sig för övrigt att arkivfolket var en kraftfull tredje resurs. Alla parter har inom nätverket gjorts medvetna om behovet av hjälp från och samarbete med arkiven -om de inte redan innan var det. Ledande har varit Landsarkivet och Stadsarkivet i Malmö, men även vissa kommunarkiv finns redan representerade.

Ambitionen var och är fortfarande att vi skall träffas två gånger per år. Det har fungerat. Till dags dato har vi hållit fyra möten, i Malmö två gånger, Malmö Museer/ Teknik och Sjöfart och Stadsarkivet, och Landsarkivet i Lund en gång. Första mötet utanför städerna blev avhållet i Sandhammar och Skillinge och nästa gång möts vi i Råå. Deltagarantalet har varit mellan 25 och 35. Vi har funnit att det på flera sätt är en acceptabel nivå.

Under året 2001 har nätverket förberetts, en lista nätverksadresser sammanställts, också fortlöpande. Samtliga medlemmar har fått denna och även fått den förnyad. Vi har etablerat en rutin att förlägga våra möten till måndagar och dessutom att förlägga ett till våren och ett till hösten. Kontakter har vidare tagits parallellt mellan nätverkets medlemmar under året. Visst samarbete har påbörjats. Det behövs dock betydligt mera kontaktarbete i fält för att vidga både nätverk och uppgifter. En möjlighet är, som påpekats flera gånger tidigare, en inventering av samtliga skånska samlingar på området. Till denna har

medel också sökts, men ansökan avvisades av Kultur Skåne, som dock kan tänka sig att ta upp den på nytt igen nästa år. Det främsta argumentet mot en sådan är uppenbarligen att den bör ingå i museernas normala arbetsuppgifter. Jag kan inte låta bli att sätta ett utropstecken (!).

Mötena har fungerat i övrigt som introduktioner till nätverkets potential eller brist på potential, och till de arrangerande institutionernas arbete på området. Vi har också börjat få "ärenden". Enligt praxis skall de frågor vi uttalar oss i utåt vara av gemensamt intresse, alltså inte lokala frågor. Det andra får ordnas utanför nätverket, men gärna med kontakter inom det.

Skissade projekt

De första frågorna gällde förstås saker som problemen med anställningar av angelägna personer och internutbildning av allmänt intresse, också för nätverket. Det är problem som är oavslutade, men som har lett till viss framgång. Detta gäller även fältarbetet. Några andra temata av gemensamt intresse skall nämnas:

Hamnar är alltid aktuella. Här kunde man tänka sig ett samarbete med industrialismens kulturarv och liknande projekt. Det skulle då gärna ske med direkt inriktning på hamnstäderna, som är många och typiska för Skåne. Samarbetet är då inriktat på recent tid eller nutid. Men det

industrihistoriska perspektivet går i varje fall minst tillbaka till 1800-talets förra hälft. Som gemensamt ämne för hela Skåne i äldre tid föreslogs nu inom nätverket även ett testprojekt på platser med kar-namn. Det skulle starta med en undersökning för antikvariska intressen av det mest kända, nämligen Lödde kar i Lommabukten. Det får vi söka pengar till vid ett annat tillfälle.

Ett arkivprojekt på Skånes äldre varvsplatser, med utgångspunkt från en gammal utredning av Peter Skanse för Malmö Sjöfartsmuseum. Efter som Skåne har haft få resurser, som stora ekskogar och järntillgångar, i varvsplatsernas närhet skulle en sådan undersökning också ge perspektiv på tidiga transporter. Det skulle bli intressant att jämföra med förhållandena i Danmark och med andra delar av Skandinavien. Även här fanns ganska många byggplatser utanför städerna. Det arbetet kunde kanske leda till publicering omsider.

Ett projekt på Skånes maritima ortnamn. Särskilt angeläget skulle vara äldre skeppsbeteckningar som namnledet Snäck-. Här skulle man vilja se ett samarbete med Bente Holmberg och Jan Skamby Madsen, som gjort ett grundläggande arbete för det nuvarande Danmark. Men det finns många andra intressanta aspekter på det kognitiva landskapet vid kusterna och längs inlandets vattendrag. Ortnamnsarkivet och institutionen för nordiska språk i Lund har fått en förberedande påhålsning om detta.

Samråd om innerfarleder i Skåne. Där har Regionmuseet i Kristianstad redan varit aktivt i fråga om Helge å. Men det finns flera intressanta vattendrag i regionen. Några mindre försök har rapporterats på nätverksmötena, som de i Sege å och Lödde å (Kävlingeån). Här togs några få initiativ innan jag lämnade scenen.

Strandfynden

Den mest angelägna uppgiften var att rädda strandfynden. När man inte kan lösa en akut fråga själv tillsätter man i Sverige en utredare. Det första nätverksmötet stödde en ansökan till Kultur Skåne. Avsikten var att finna en modell för långtidsförvaring av sjödränkt virke. Det avkastade en promemoria av mig som tjänade som bakgrund. Vi fick våra pengar till en tillfällig tjänst i slutet av förra året.

Jag hade då dessvärre redan lämnat min tjänst vid Malmö Museer för att förflytta mig till Vänermuseet i Lidköping. Malmö Kulturmiljö med Ingmar Billberg, Jan Öijeberg och Alf Holmgren som trofasta följeslagare har just nu tagit över samordningen inom nätverket.

Promemorian fick titeln: Naturen kan inte ges några fakturor. Det är en fyndig vändning uppfunnen av pionjären Per Urban Hörberg, på Malmö Museer, som i egenskap av konservator vid Malmö Museer brottats med följderna av att inte ha någon bered-

skap på området. Detta bedrövliga tillstånd har pågått under mycket lång tid. Som alla förstår kan man i detta fall inte sända några fakturor för anti-kvariskt arbete till någon exploatör. Motiveringen för ansökan skall citeras in extenso, eftersom den fortfarande i hög grad är aktuell. Men några få ändringar har också gjorts med tanke på det nya sammanhanget:

Värdet av lösfynd av äldre skepps-konstruktioner och skeppsdelar som sköljs upp på stranden utan mänsklig påverkan

Sydvästskandinaviens typiska kust-figuration skiljer sig från resten av Skandinavien, som har landhöjnings-kust. Där förblir vattenlinjens proces-ser på samma höjd över havet under årtusenden. Stranden och zonen närmast stranden omformas ständigt i takt med tillfälliga höjningar och sänkningar av vattenytan. Starka strömmar kan också tidvis inverka. Området skiljer sig också påtagligt från tidvattenskusten vid Nordsjön och från den del av Danmark som ligger väster om en linje från Limfjor-den till Rügen, där landsänkning på-gått sedan istiden. I norr höjer sig landet konstant i samma process och allt material hamnar kontinuerligt på land, där det bara bevaras under mycket gynnsamma omständigheter för konservering. Några finner vi i avsnörningar och våtmarker. Båda de senare kategorierna bildas hela tiden i området. Bara vid enstaka sandsträn-der finns strandgods bevarat i sedi-menten, men det är då i princip bara

från det senaste århundradet. Några intressanta överensstämmelser med förhållandena i Sydsandinavien finns dock, som vid Gotska Sandön (Westerdahl 1977). Intresset för de geologiska kustprocesserna inom kultur-miljövården måste vid sådana kuster bli relativt begränsat. Det är sannolikt den främsta anledningen till att ingen strategi utformats för att systematiskt tillvarata träföremål vid kusten.

Det här är ett kortfattat försök att råda bot på bristen vad beträffar Skåne. Självfallet gäller behovet även andra kuster i södra Sverige med motsva-rande betingelser, men de är få, och de ligger dessutom inte under vår juris-diktion. Som ett exempel kan nämnas insjön Vänern, där samma betingelser gäller ett strandnära flygsandsfält, ett av Sveriges största, i Kinnevikens vid Lidköping, där jag själv nu verkar.

I Skåne har alltför mycket material gått förlorat, trots att det utgör en av de vanligaste fyndkategorierna över-huvudtaget. Snart sagt varje dag eller vecka vid årets stormiga eller ström-benägna tidpunkter sköljs det upp. Eftersom det är tunga och svårbemäs-trade bitar väntar upphittaren sig hjälp, men får ingen, vare sig från museer eller andra intressenter. Inom kort kommer motorsågen fram och virket blir kaffeved eller säljs kanske till och med som kaffeved. Detta trots att vrak sedan 1967 års fornminneslag är att jämställa med fasta fornlämningar på land och har samma lagliga skydd! Hur skall kulturmiljövården hand-skas med sådant som inte på något sätt

avsätter exploateringspengar? Det är, som nämnts, anledningen till övertiteln på promemorian.

Jag får även hänvisa till den utmärkta texten i den vid tillfället publicerade rapporten Sammanställning av befintligt marinarkeologiskt underlagsmaterial för sydvästra Skåne av Fotevikens Museum och Stadsantikvariska avdelningen, Kultur Malmö, i detta avseende särskilt den av Björn M Jakobsen och Sven Rosborn författade delen, som passande fått övertiteln "Den sydsvenska sandkusten".

Det finns några goda exempel att anföra från motsvarande kustmiljöer, inte minst i avseende på fynd av stort skeppshistoriskt värde. Dessutom måste det betydande värdet anföras som fynden har i egenskap av indikationer på själva fyndplatsen, för sammanhängande vrakkonstruktioner, för förlisningar, förlisnings- och sjötrafikfrekvens samt eventuella hamnar i närheten.

De lösa delar eller delar av konstruktioner som sköljs upp är så att säga bara det sista stadiet i skeppens sönderbrytning. I lyckliga fall finner vi själva fartyget innan det har blottats definitivt ur sanden och den obönhörliga process som naturen för till sin yttersta konsekvens. Vraket kan ofta ha exponerats indirekt genom människans åtgärder, som sandsugning, kaj- och brobyggen. Kan vi verkligen tillåta vrak in situ och dess last med hela kontexten bevarad att brytas sönder? Och dessutom även tillåta att spåren sopas bort totalt, så att det inte

längre finns möjlighet att tillvarata någon form av kunskap? Det är trots allt ganska betydande kunskap som en enstaka fartygsdel kan ge, även om den ibland är, bokstavligen lossbruten ur sitt sammanhang och även om kunskapen i huvudsak gäller virkesteknik och skeppsbyggnadshistoria. Skeppsarkeologin har redan kommit så långt att den i förlängningen kan ge värdefulla bidrag till arkeologisk datering av kulturlager, när fartygsdelar förekommer i dem.

Skeppshistoriskt värde för äldre tid

I Danmark har ännu in i sen tid uppmärksamma människor verkligen tillvaratagit material av denna typ, ofta synnerligen otympliga tingestar. Det är inte för mycket sagt, att de skeppshistoriska konsekvenserna har varit lysande. Det har varit möjligt genom att museala forskningsinstanser omgående har kontaktats, identifierat värdet och sett till att fynden analyserats och daterats. I stort sett har samtliga av större värde konserverats eller deponerats. Här ges några exempel från senare tid. De äldre fynden sammanfattas i katalogen i Crumlin-Pedersen (1981).

Vid Kongsgårde på Djursland påträffades delar av två stora ekspann 1985. Även om spanten är ofullständigt bevarade framgår att de stammar från ett mycket stort fartyg. Bredden måste ha varit omkring 4 meter. Fyndet är daterat till 600-talet e. Kr. och

visar på traditionen från det stora, 23 meter långa skeppet från mossen vid Nydam, daterat med dendrokronologi till strax efter 310 e. Kr. Nydam är det äldsta verkliga skeppsfyndet inom den traditionella nordiska skeppsbyggnadskonsten. Vi har över huvudtaget stor brist på skeppsfynd från denna tid i Skandinavien.

Däremot ligger det ståtliga fursteskeppet från kungagraven vid Sutton Hoo i East Anglia i denna tid, men där fanns nästan inget trävirke bevarat. Graven ligger i inlandet i närheten av ett annat flodområde, River Deben. Kongsgårdefyndet visar att skepp har byggts i det danska området som förmodligen varit längre och större än det i Sutton Hoo, det vill säga med en längd på omkring 30 m. Denna längd skulle ha placerat detta fartyg i den allra största klassen av vikingaskepp ett par århundraden senare. Visserligen har man inte lyckas fastställa var resten av vraket finns, men fyndet indicerar med stor säkerhet en förlisning.

Vid Alsodde i mynningen av Mariager fjord fann man dessutom så sent som 1985 som lösfynd en lång välbevarad styråra om 4,3 meters längd från samma tid som fyndet vid Kongsgårde. Den är helt unik för sin tid. Flera fynd av roder har dock gjorts under liknande omständigheter, som till exempel i Nordjylland Vorså-rodret från vikingatid. De är överhuvudtaget de enda bevarade vi besitter inom Sydskandinavien.

Under 1100-talets senare del visar sig de första avbildningarna av stävroder på dopfuntar av sandsten vid Nordsjön, i båda fallen med ursprung i Brügge-området i Belgien. Funtarna står nu i Winchester i England och i Zedelghem nära Brügge. Troligen är de från 1170-1180. Gillian Hutchinson har uppmärksammat fynden vid Englands östra kust av två sena sidoroder som måste vara bland de allra sista innan stävrodret införs (Hutchinson 1995). Det ena är ett trålfynd från större djup, men det andra är verkligen ett strandfynd. Dateringen bekräftas av avbildningarna och dessutom av den nyligen dendrokronologiskt daterade koggen från Kolding omkring 1190, som har haft stävroder. Införandet av stävrodret inträffar vid denna tid eller något senare. Redan under första hälften av 1200-talet är övergången genomförd i Nord Europa. I Medelhavet tar det däremot flera hundra år innan sidoroder helt är ersatta.

Sidoroder är en konstruktionsdetalj som tenderar att slitas loss vid kraftiga påfrestningar, som vid en bottenkänning, och kan förutses dyka upp överallt vid stränderna. I fartyg med sidoroder kan styråran alltid tillfälligt ersättas av stakar eller åror. Sidoroder är därmed mindre säkra som en indikation på en förlisning. Det är något troligare att förlusten av ett stort stävroder lett till en förlisning. Men kan dock minnas att mycket av styreffekten upptogs i äldre segelskepp med flera master av snedseglen, sär-

skilt dem på den aktre masten. Rodret fungerade i huvudsak för finjustering av kursen och vid vissa manövrer i hamnar. Nyligen intogs ett sådant voluminöst strandfynd från östkusten genom Kultur Malmös försorg till Malmö. Av storleken och utseendet att döma stammar det troligen från ett stort fartyg av 1700-talsmodell.

Det finns andra skeppsdelar som knappast kan förekomma vid stränderna utan en totalförslisning, som kölsvin med mastställningar. De är särskilt lärorika därför att de kan dateras inom relativt snäva ramar. Crumlin-Pedersen visar på ett par sådana vikingatida fynd i sin uppsats om Kællingen og kløften (1972). Dessa två termer är vilka är de traditionella nordiska beteckningarna på dessa fartygsdelar. De gäller inte bara för det skandinaviska och engelska området, men även i vissa romanska språk (fra. *carlingue* för *kaelling* etc.). Med ledning av de kända skeppsfynden från Oseberg och Gokstad kan införandet av denna kategori av mastställningar dateras mellan 820-talet och omkring 900 e.Kr. De är av stor betydelse eftersom de är de första faktiska indikationerna på användandet av segel i Norden. Några av dessa fynd stammar från Öresundsområdet.

Ole Crumlin Pedersen har dessutom påpekat ett gammalt spantfynd från Öresund, som är det enda som visar på att man troligen har använt omvänd klink i Skandinavien (Crumlin-Pedersen 1965). Det bör nämnas att andra möjliga belägg från

Europa är tvivelaktiga. Fyndet är odaterat och fyndplatsen är okänd, men det torde tillhöra tidig vikingatid.

Vad som faktiskt är funnet vid Näset- och sällan tillvarataget

En mycket stor del av fynden i Skåne genom tiderna har gjorts runt Falsterbonäset. Fotevikens museum och dess föregångare har fört en ojämn kamp för att få förståelse hos myndigheter och centrala museer för de otaliga strandfynd som kommit till dess kännedom. Sådana fynd görs mycket ofta. Det är en bråkdel som har kunnat räddas. Om detta områdes maritimhistoriska betydelse har undertecknad publicerat ett antal synpunkter (Westerdahl 1996a).

Bland de vrak vi känner till är Falsterbo-skeppet från 1100-talets förra hälft, helt och hållet ett lösfynd; prämarna från Falsterbohus från omkring 1300, 5 hela exemplar, varav ett bärgat - och med ett liknande fynd med samma datering ännu från 1990-talets slut; Foteviks-skeppen från sen vikingatid, minst 5 exemplar; Knösenvraket från mitten av 1100-talet; Skanörs-koggen - ännu det största kogg-skeppet som har påträffats i Europa och som byggs som rekonstruktion i Malmö; Tegelvraket från omkring 1550 och det skeppsvrak som relativt nyligen påträffats med en i stort sett intakt medeltida keramiklast (Hörberg 1995, Westerdahl 1996b; upplysningar från Fotevikens museum).

Jag är alldeles övertygad om att fynd av samma dignitet som de danska exemplen på lösfynd ovan redan har gjorts i Skåne, i synnerhet vid Näset. Det finns många indikationer och muntliga uppgifter om dessa fynd. Den danska sidan av Öresund finns redan nämnd för flera viktiga fynd, som mastställningar och tidiga spant. Men Näset är den utan gensägelse mest fruktade förlisningsplatsen vid Öresund. Dessutom är det ur alla synpunkter en av de viktigaste platserna ur sjöfartssynpunkt i Nordeuropa (som ovan, Westerdahl 1996a).

Värdet i avseende på fynd- platsen

Man skulle kunna tro att fyndplatsen är utan betydelse. En enstaka träbit kan kanske ha kommit flytande långtifrån? Så är ingalunda fallet. Virket är saturerat eller mättat och har ingen egen flytkraft när de kommer upp i ytan. Det går i så fall att se, att det har skarpa kanter och inte är eroderat. Det är enbart vågverkan och strömmar som förflyttar det. Några stora avstånd är det mycket sällan fråga om, och i så fall bara omgående efter skeppsbrottet. Därför bör man a priori anta att en vrakplats finns utanför platsen där ett lösfynd har gjorts. Det händer ofta på en sandstrand, att platsen för skeppsdelar är vrakplatsen och att vraket tidigare legat inbäddat i sediment, särskilt sand. Där kan det bevaras mycket väl tills det exponeras. Efter erosionen blir bara fragment av en hel skeppskonstruktion kvar. Om

det är ett rent lösfynd ligger vraket i närheten.

Ett fynd av några skeppsdelar från 600-talet e. Kr. vid Hasnæs nära Kongsgårde på Jylland (som ovan) är ett exempel. Ett annat är koggen från Kollerup och delarna av en kogg från Vigsø, där bara rodermaljorna av järn var bevarade. Båda kommer från Jyllands exponerade nordvästkust. Kollerupkoggen är nu dendrokronologiskt daterad till 1150 och därmed Europas äldsta koggynd.

Men så snart virket blottas under saltvatten - från såväl sand som täckning av blåmusslor - inleds en mycket snabb process som omsider leder till total förstörelse av det som kan vara skeppshistoriskt relevant. I värsta fall kommer skeppsmasken *Teredo navalis* eller dess släktingar åt att äta upp träbiten. Skeppsmasken förekommer i Kattegatt norr om Ven i Öresund, men oroande belägg finns för att den nu spridit sig för första gången till södra Östersjön, i farvattnen runt Rügen. Men erosionen genom den flyttbara sanden verkar i alla fall som blästring av alla exponerade ytor. För metaller tillkommer rost, ärg, tennpest med mera.

Däremot kan virke ligga så länge på stranden att det efterhand återfår flytkraften. Det är då som det genom uttorkning förvrids och skadas. Men det kan också flyta iväg och därmed förlora sitt värde som indikation för vrakplatsen. Observera att detta då oftast framgår av dess utseende. Där-

för är det av vikt att virket skyddas från omedelbar uttorkning. Detta sker bäst genom att det förvaras under vatten på en skyddad depositionsplats. Det skall dock dokumenteras direkt i skala 1:1, eftersom de små diskreta spåren på ytan efterhand utplånas, även vid skonsam behandling. Det är förvånande hur mycket information som kan förmedlas av dessa små spår, men det går inte att i denna korta text ens ge en föreställning om dem. Den vetenskapliga dokumentationen av fynd som de nya hamnfynden från Roskilde, 9 vrak från vikingatid till högmedeltid varibland det största kända vikingatida roddskeppet om 36 meter, har dessutom givit många nya resultat och erfarenheter genom analys av omsorgsfullt bevarade ytor.

Därtill indiceras vrakplatser, som redan antytts, också av lösfynd av andra material som mynt, metallkärl, keramik, ballaststenar, kanoner, kanonkulor, och generellt last, delar och utrustning, inklusive rigg och ankare, från fartyg. En översikt över dylika fynd och indikationer på sådana finns i min Norrlandsleden I: 3.2 (Westerdahl 1989). Till och med små järnfragment, som ovan rodermaljorna från Vigsø, kan bestämma ett fartyg till vad vi skeppshistoriskt identifierar som en kogg. Det märkliga är att koggfartyg även kan identifieras genom andra enstaka järnbitar, särskilt de fjärilsformade beslagen, som håller kalfatrings (tättnings) lattorna. De kan dessutom dateras i 50-årsperioder mellan c. 850 och c.1550,

efter ett schema uppgjort i Nederländerna och Rhenlandet av Vlierman (1996).

Förutom vrak indiceras även försvunna hamnanläggningar eller naturhamnar av både vrakrester och andra lösfynd. Mängder av vrakfynd utpekar både skeppskyrkogårdar och generellt hög sjöfartsfrekvens. En av Skandinavians största skeppskyrkogårdar finns vid Falsterbonäset och dess rev i norr och söder. Den största trafik- och förlisningsfrekvensen i Europa är registrerad i Öresund och särskilt i området kring Köpenhamn.

Inom Skåne måste man även minnas Sandhammaren, som ändå ligger i den Teredo-fria Östersjön. Vid nordkusten är Kullen med inloppet till Öresund och Hallands Väderö stora förlisningsplatser, men stränderna lämpar sig inte för bevarande. I sandstränder som i Skälderviken kan virke vara bevarat, men det är alltid utsatt för risken för angrepp av skeppsmask och andra organismer. Ett fynd i denna miljö i Förslövs socken, Bjäre, rapporteras från Skälderviken genom Fotevikens museum (Holmgren, A./Rosborn, S. 1999). Det är att märka, att 80 % av alla förlisningar som dokumenterats internationellt under de sista århundradena har ägt rum på mindre än fem meters vattendjup och alldeles vid stränder av den typ som vi har i Skåne (egna iakttagelser och statistiska upplysningar av Birger Thomsen, Nationalmuseet, Roskilde).

Vi kan inte längre blunda för situationen. Strategin för tillvaratagande av skeppshistoriska strandfynd måste förutsätta:

- ett väl utbyggt nätverk av lokala intressenter med ständig beredskap,
- en väl utbyggd transportapparat med ständig beredskap,
- beredskap för dokumentation under tak (med vattenbegjutning),
- depositionsplatser under vatten av permanent slag,
- konserveringskapacitet för utvalda detaljer.

Erfarenheter av detta finns att tillgå i första hand vid Sveriges Lantbruksuniversitet i Uppsala och på flera platser i Danmark, till exempel angående

depositionsplatser och deras effekt på föremålen (David Gregory, Nationalmuseet, Roskilde). Men utbyggnaden av det maritimarknologiska nätverket Skånes maritima kulturarv förutsätter att det finns resurser att erbjuda som inte existerar idag. De måste med andra ord skapas.

Lycka till!

Christer Westerdahl, Vänermuseet, Lidköpings kommun. F.d. förste intendent på Malmö Museer, Teknik och Sjöfart. Har idag som antikvarie ansvaret för Vänermuseets arbete med maritima kulturmiljöer runt Väneren. christer.westerdahl@lidkoping.se

Litteratur

- Crumlin-Pedersen, Ole: 1965. Cog-kogge-kaag. Træk af en frisisk skibstypes historie. I: Handels- og Søfartsmuseet på Kronborg. Årbog 1965: 81-144.
- Crumlin-Pedersen, Ole: 1972. Kællingen og kløften. Nogle jyske fund af kølsvin og mastefisk fra 800-1200 e.Kr. I: Handels- og Søfartsmuseet på Kronborg. Årbog 1972: 63-80.
- Crumlin-Pedersen, O. Skibe på havbunden. Vragfund i danske farvande fra perioden 600-1400. I: Handels- og Søfartsmuseet på Kronborg. Årbog 1981: 28-65.
- Holmgren, A. & Rosborn, S. Marinarkeologi, handel och sjöfart vid Skälderviken, Bjärehalvön. Rapport Fotevikens Museum. 1999.
- Hutchinson, G. Two English side-rudders. I: Olsen, O. et al. (Eds). Shipshape. Essays for Ole Crumlin-Pedersen. Sid. 97-102. 1995.
- Hörberg, P. Nuts, Bricks and Pewter- preliminary notes on three new ship-finds in Scania, Sweden. I: Olsen, O. et al. (Eds). Shipshape. Essays for Ole Crumlin-Pedersen. Sid. 123-126. 1995.
- Sammanställning av befintligt marinarkeologiskt underlagsmaterial för sydvästra Skåne av Fotevikens Museum och Stadsantikvariska avdelningen, Kultur Malmö. Vid tillfället ej publicerad rapport om 33 s plus 6 bilagor.
- Westerdahl, C. Strandningar. I: Rehnström, Å. & Westerdahl, C. (red.). Gotska Sandön. En tvärfacklig beskrivning. FNSiN publikation nr 8. Sid. 92-96. 1977 (flera nya upplagor)
- Westerdahl, C. Norrlandsleden. I: Källor till det maritima kulturlandskapet. En handbok i marinarkeologisk inventering. Arkiv för norrländsk hembygdsforskning XXIV. 1989.
- Westerdahl, C. Falsterbonäset ur maritim synvinkel- några kätterska synpunkter på ett unikt ställe. I: Marinarkeologisk Tidskrift 1/96. Sid. 18-21. 1996a.
- Westerdahl, C. Maritim arkeologi kring Näset. I: Marinarkeologisk tidskrift 1/96. Sid. 22- 24. 1996b.
- Vlierman, K. "...Van Zintelen, van Zintelroeden ende Mossen..." Een breeuwmethode als hulpmiddel bij het dateren van scheepswrakken uit de Hanzetijd. Scheeps archeologie 1. Nederlands Instituut voor Scheeps- en onderwaterArcheologie/ ROB (NISA). Flevobericht 386. 1996.

De arkeologiska nätverken i Skåne: historisk arkeologi

Stefan Larsson

Abstract

This article is short presentation of the networks for the different museums in the province of Skåne. The aims of the net works for prehistory and historic archaeology are to increase the co-operation between the different units and museums and to co-ordinate resources and competence. The networks will also act in order to develop means of presentation of, and access to, the regional cultural heritage.

En bakgrund

Museinätverken kan sägas ha tillkommit på politiskt initiativ (i vid bemärkelse). Grunden står att finna i länssammanslagningen av dåvarande Kristianstads och Malmöhus till Skåne Län och i det historiska faktum att såväl musei- som kulturmiljövårdsorganisation skiljt sig något i förhållande till det övriga landet.

Den regionala museiorganisationen i Skåne län innebär att museerna och landsantikvarierna samarbetar i, och genom, olika nätverk. Dessa nätverk är antingen indelade efter ämnen, så som konsthistoria, naturhistoria etc.,

eller utgörs av sk funktionsnätverk för exempelvis konservering.

De olika regionala nätverken har skapats för att finna effektivare och mera heltäckande samarbetsformer för regionens museer och kulturmiljöarbete. De syftar också till en ökad tillgänglighet och förmedling av Sydsveriges kultur och historia. Nätverken omfattar de museer som är representerade i det Skånska museichefskollegiet. Olika museer är huvudman för olika nätverk. Kulturen i Lund har i uppdrag att vara ansvarig för nätverket i historisk arkeologi och Malmö Kulturmiljö för förhistoria. Det innebär att samla och erbjuda kunskaps-

utbyte och förmedling av kontakter inom respektive specialkompetens.

Arkeologin i Skåne

Arkeologin består i korthet av tre integrerade delområden. En antikvarisk verksamhet i form av deltagande i den fysiska samhällsplaneringen och uppdragsarkeologi. Den senare innebär dataskapande och föremålsinsamling vilken utgör stommen i museernas samlingar och förmedling. Det tredje området omfattar den bearbetning och forskning som utgör all förmedlingsförutsättning. Områdena hänger samman och kan inte isoleras från varandra.

Nu är det så att vi i Skåne har det ovanligt tätt med arkeologiska "aktörer" i regionen: landsantikvarien, UV-Syd, Regionmuseet i Kristianstad, Malmö Kulturmiljö, Kulturen i Lund och institutionen för arkeologi & antikens historia, för att nu nämna några. Dessutom finns det kommunala museer med egna arkeologiska samlingar.

De deltagande institutionerna omfattar olika delar av de arkeologiska verksamhetsområdena. Exempelvis har några museer samlingar utan egen uppdragsarkeologi, UV-syd bedriver antikvarisk verksamhet, bearbetning, forskning och förmedling utan egna samlingar medan universitetet bedriver forskning och förmedling utan egen antikvarisk verksamhet. Detta innebär olika förutsättningar men också möjlighet till specialisering och fördjupning. En ökad integrering är

dock en nödvändig förutsättning. Detta är också nätverkens syfte.

Av tradition har de skånska arkeologiska institutionerna verkat inom olika geografiska områden. Man kan antagligen också beskriva det som en tradition där kontakter och samarbete varit begränsade, åtminstone mellan de uppdragsarkeologiska institutionerna. Den här uppdelningen har ingen varit betjänt av varför nätverkens målsättningar kan sammanfattas i två punkter:

- Ett utökat samarbete och samordning av specialkompetenser och resurser för gemensam kunskapsuppbyggnad och utveckling av historisk arkeologi.

- Kvalitativ och kvantitativ utveckling av förmedlingen för att öka tillgängligheten av det regionala kulturarvet.

Övergripande samarbetsformer

Nätverkens funktion skulle kunna liknas vid en decentraliserad avdelning för arkeologi i ett tänkt "Skånes museum" (eller "UV-Skåne"). Verksamheten skall därför, i så stor utsträckning som möjligt, inriktas mot att skapa gemensamma problemställningar och övergripande förhållningsätt inom förhistorisk och historisk arkeologi. Detta görs lämpligen genom gemensamma bearbetnings- och förmedlingsprojekt. Genom samarbetsprojekt kan de olika specialistkompetenser som finns fördelade på

olika institutioner fungera som en form av regional resurs, en gemensam specialistpool. Som exempel på sådana resurser kan nämnas fördjupad kunskap om vissa föremålsgrupper, problemområden, metodik eller förmedling. En samordning innebär att det blir klart till vem man kan vända sig i samband med publicerings-, utställnings- eller utgrävningsarbete. Att betrakta varandras kunskap som en gemensam resurs är en strategi att öka kvalitet och kunskapsuppbyggnad i samband med arkeologiska uppdrag, utställningar eller annan förmedling samt att upprätthålla en aktiv kompetens inom historisk arkeologi.

Specialistkompetenserna finns, för de uppdragsarkeologiska institutionernas del, formulerade i de Vetenskapliga Programmen. Det visar sig att dessa program, för Skånes del, kompletterar varandra förträffligt. Om man vill, kan de läsas som delar av en regional programförklaring. Malmö Kulturmiljö har lagt fokus dels kring synsätt och begrepp, dels kring prioriterade teman inom förhistoria. Likartade teman kring rum och landskap tas upp till ett vidare geografiskt och kronologiskt perspektiv hos UV-Syd. Kulturen har lagt fokus på staden som studieobjekt, medan Regionmuseet presenterat mera konkreta projekt-möjligheter med utgångspunkt i vattenriket runt Helge å.

Nätverket syftar även till att skapa en samsyn rörande ärendehantering, dokumentations- och undersökningsnivåer, bevarandefrågor och objektstyper. Det är därför väsentligt med en

aktiv, fördjupad diskussion som definierar vilka synsätt som är, eller kan bli, specifika för exempelvis historisk arkeologi i Skåne och vilken typ av kulturmiljövårdsarbete vi vill ha. Vidare bör nätverket agera för en utvidgning av antalet typer av lokaler och fenomen som klassas som arkeologi. Som exempel kan nämnas torp, hägnader och yngre föremålsgrupper. En gemensam diskussion hos regionens arkeologiska aktörer stärker arkeologins position och underlättar länsstyrelsens beslut. Möjligheterna att skapa ett ökat intresse för kulturmiljöfrågor och arkeologiska lämningar är i allra högsta grad beroende av förmedlingen till allmänheten. Förmedlingen i olika former - publicering, utställningar, föredrag och internet - utgör därför ett prioriterat område. Nätverket torde ha goda möjligheter att utveckla detta eftersom det omfattar representanter för såväl den antikvariska och förmedlande verksamheten. Ett mera långsiktigt mål är att "realisera" de tvärvetenskapliga miljöer som museerna utgör.

Planer inom nätverket för historisk arkeologi

Sedan tidigare pågår ett arbete med att inventera museernas samlingar av (ugns)kakel från perioden 1400-1700. Det bedrivs, än så länge, huvudsakligen av Anders Ödman, LUHM. Målet är att sammanställa en katalog i digitalt format som läggs ut på internet. Katalogen skall fungera både som ett regionalt typologiskt hjälpmedel för arkeologerna och som publik ingång

till materialet. Den skapade kunskapen om kaklet lämpar sig också för att presenteras genom en vandringsutställning till regionens museer och hembygdsföreningar. Inventeringen kan också ses som en förstudie av hur tematiska bearbetningar inom nätverket kan bedrivas. Erfarenheterna skall därför utvärderas.

Från UV-syd har tagits initiativ till en uppföljning och fördjupning av projekt Medeltidsstaden. Projekt Medeltidsstaden, som genomfördes under åren 1976-1987, var en omfattande och översiktlig sammanställning av de arkeologiska insatserna i samtliga svenska medeltidsstäder. För Sydsveteriges del genomfördes inventeringarna för ungefär 20 år sedan. Ett stort antal ingrepp och nya frågeställningar har sedan dess tillkommit. Det finns därför ett behov av att sammanställa, bearbeta och tillgängliggöra den arkeologiska kunskap som tillkommit sedan dess. Delvis för den fortsatta kunskapsuppbyggnaden kring städerna, men framför allt för förståelsen av relationerna mellan stad och omland. Fördjupningarna syftar, utöver ökad kunskap, även till metodutveckling, tillpassning och jämbördighet hos GIS i stadsmiljöer, och därmed även som en förfining av de antikvariska redskapen. Målet är att utveckla de antikvariska, metodiska och analytiska perspektiven. Sydsverige utgör ett område med en mycket hög urbaniseringsgrad, vilket naturligtvis format hela landskapets organisation och ekonomi. Självklart är även de eftermedeltida städerna väsentliga för

förståelsen, nätverkets syfte är att bryta ned alla mer eller mindre artificiella historiska gränsdragningar.

Under sommaren 2002 arbetar nätverkets medlemmar med förslag till frågeställningar, urval och inriktning. Tanken är att under hösten arrangera ett idéseminarium med inbjudna specialister, vilket, tillsammans med de problemfält som formulerats av nätverket, är tänkt att utgöra plattform för projektbeskrivning och medelsansökningar.

Vidare planeras gemensamma förmedlingsprojekt tillsammans med nätverket i förhistorisk arkeologi (se detta).

Erfarenheter hittills

Erfarenheterna hittills har varit goda. Nätverksmötena har fungerat just som de mötesplatser vi hoppats att de skulle vara. Vi har också tagit det "lugnt" med avsikt och inte direkt kastat oss in några projekt, det viktigaste har varit att få igång diskussionen och så att säga bekanta oss med varandra. Det är egentligen först under innevarande år som vi hoppas komma igång med de konkreta samarbetsprojekten.

Stefan Larsson var fram till i april ansvarig för nätverket i historisk arkeologi.

Att samla till en ny giv i Mellansveriges städer

Nätverket Stadsarkeologiskt Forum har skapats

Johan Anund och Mathias Bäck

Abstract

A Forum for Urban Archaeology in Middle Sweden

Many archaeologists feel that there is a lack of specific meeting-points for urbanists working in Middle Sweden. In order to create such a forum, an inaugural meeting was held in April, 2002. The aim of the forum is primarily to form a network of individual archaeologists dealing with studies of the middle swedish area. In addition thematic seminars will be held twice a year. The forum will be loosely connected to regional institutes and departments. The first seminar, on October 17, 2002, concerned analyses based on GIS and data bases.

När svenska arkeologer med urbana intressen sammanstrålar är behovet av någon sorts nystart ett vanligt samtalsämne. Förslag som brukar nämnas är att samla kompetenserna i någon form och att utveckla tidigare tankegångar, till exempel de som låg till grund för "Medeltidsstaden"-projektet. Inte minst finns det även ett i viss mån uppdämt behov av att söka nya vägar, med nya frågeställningar, och kanske nya arbetssätt. En hämmande faktor har varit det minskade exploateringsstrycket i städerna och det minskade antalet undersökningar. Detta har i viss mån stått i kontrast till utvecklingen i den akademiska sfären, åtminstone på doktorandnivån,

där flera avhandlingar med urbana ämnen har publicerats under de senare åren.

I Mellansverige känns behovet av ett samlande forum stort. Det finns ett stort antal institutioner och personer med urbanarkeologiska intressen, varav flera har band till forskningsnoder i andra regioner, men en kontaktpunkt på hemmaplan skulle sannolikt ändå vara till nytta. Sedan "Medeltidsstadens" tid har förvisso några mer övergripande projekt startats, och några kollegiala miljöer med relevans för Svealands stadsforskning har vuxit fram. Till exempel kan nämnas projektet Urbaniseringsprocesser i Väst-



Fig 1. Ett handslag för stadsarkeologin i Mellansverige. Lands- sjöcharta ofwer Mählaren, av Carl Gripenhielm. 1689.

sverige (se t. ex. Carlsson 1998, Förord) och Svealand i vendel- och vikingatid (Herschend 1997). I Östergötland har de senare årens stadsarkeologi skapat en fruktsam miljö (se Hedvall 2002). På andra sidan om Östersjön, i Finland, har likaså mycket hänt i ämnet på sistone (se Peltonen et al 2000; Bäck 2001; Centre, Region, Periphery 2002).

Det kan vara av intresse att i detta sammanhang nämna att det inom det stadsarkeologiska arbetsfältet pågår projekt som i huvudsak är administrativt och antikvariskt inriktade. Bland dessa finns GIS-projekt i Kalmar, Jönköpings och Södermanlands län. Dessa syftar i första hand till att utveckla redskap för bedömningar av stadsarkeologiska ärenden inom kulturmiljövården. Syftet med dessa projekt kan närmast liknas vid en fortsättning och vidareutveckling av

projektet "Medeltidsstaden". Dessa projekt är ibland initierade av läns museer och i andra fall av länsstyrelsen. Fristående från dessa har Riksantikvarieämbetet centralt, sedan kort tid tillbaka, nystartat diskussionen om hantering av kulturlager i städerna, och diskussionen om byggnadsarkeologin. I ljuset av det ovan nämnda framstår behovet av en miljö i mellersta Sverige för de rent forskningsinriktade stadsarkeologerna klart. I april i år skapades en sådan miljö, då Stadsarkeologiskt Forum konstituerades.

Institutioner men främst personer

Det konstituerande mötet kom till sedan initiativtagarna - Sten Tesch; Kerstin Fogelberg; Mathias Bäck och Johan Anund - hade bjudit in tänkbara

intressenter via de institutioner som bedriver urban fältarkeologi i området. Representanter för Västmanlands läns museum, Sigtuna Museum, Södermanlands museum, Stockholms stadsmuseum samt Riksantikvarieämbetet (UV Mitt och UV Bergslagen) deltog. Dalarnas museums, Gävleborgs museums och Upplandsmuséets representanter var förhindrade att delta vid detta tillfälle. Det är viktigt att redan här påpeka att forumet i första hand inte är institutionellt. Det ska bygga på personer och personliga kontakter i ett nätverk. Institutionernas roll är mestadels att fungera som värdar för sammankomster.

Sten Tesch inledde mötet med att erinra om stadsarkeologins generella utveckling. Tidigt byggde utvecklingen mycket på enstaka personer knutna till enskilda städer. Med projektet "Medeltidsstaden" förändrades detta och en samordnad målformulering, excerpering och publicering kom till stånd. Den antikvariska aspekten tog stort utrymme, jämfört med den analyserande. Under 1990-talet minskade den stadsarkeologiska aktiviteten i de flesta områden, och sammanhållande eller pådrivande krafter har minskat - åtminstone i landsdelar utan större medeltidsarkeologisk akademisk verksamhet.

Vad ska ett stadsarkeologiskt forum göra?

Mötet enades om att ett nätverk behövs samt att det ska ha följande primära uppgifter:

- a) Följa upp och utveckla Projekt

Medeltidsstadens idé.

- b) Driva renodlat urbant inriktade frågor, med Svealand som ungefärlig geografisk begränsning och utan kronologisk begränsning.

- c) Utgöra informellt kontaktnät.

- d) Anordna tematiska seminarier.

- e) Föra och tillhandahålla adress- och kompetenslistor över intresserade personer.

- f) Arbeta i samma anda som Riksantikvarieämbetets tidigare metodkonferenser syftade till, d.v.s underlätta metodutveckling och kontakter.

- g) Publicera synteser, seminarieanföranden, materialsammanställningar m.m.

- h) Föra debatt kring fornlämningsbegreppet och -avgränsningarna i städerna.

- i) Driva en hemsida (långsiktigt mål).

Hur ska det organiseras?

- a) Ett tematiskt seminarium ska arrangeras varje halvår.

- b) Ansvaret för seminarierna och för att vara sammankallande ska ambulera och falla gemensamt på två institutioner under ett år.

- c) Sigtuna museum och Riksantikvarieämbetet UV Mitt ska ha ansvaret enligt b), under 2002.

- d) det första seminariet ska ske 17 oktober 2002 och ha temat "GIS och datahantering i stadsarkeologisk analys".

- e) Nätverket är öppet för personer som arbetar aktivt med stadsarkeologi.

Pågående och kommande projekt

Det pågår och planeras relativt många projekt i Svealand, jämfört med aktiviteten under slutet av 1900-talet. Institutionernas aktiviteter sammanfattades under mötet. Södermanlands museum: länsstyrelsen har tagit initiativ till att utveckla ett stads-GIS som ska bli formen för en uppdatering av Projekt Medeltidsstaden. Museet gör pilotstudie av Nyköping. Sigtuna museum: undersökning i S:t Olofs kyrka inom projektet "Sigtunas tidigmedeltida kyrkor i ett arkeologiskt perspektiv". Ett nytt projekt "Sigtuna.se" förbereds. En specialstudie av tomter och tomtgränser, samt analyser av markanvändningen och hus i kvarteret Professorn i Sigtuna ska utföras. Stockholms stadsmuseum: undersökningar har utförts på Stortorget i Stockholm, och publicering av undersökningarna vid Stockholms slott pågår. Västmanlands läns museum: undersökningar utförs i Arboga samt Västerås, och man karterar Sala gruvby inför undersökningar. UV Bergslagen utför flera undersökningar i Örebro, samt förbereder en större undersökning i Arboga

tillsammans med Västmanlands läns museum. Sedan några år pågår undersökningar i Karlstad. UV Mitt utför undersökningar i Strängnäs. Inom samma GIS-pilotstudie som nämns ovan utför UV Mitt Strängnäsdelen. Dessutom planerar man tillsammans med Västmanlands läns museum projektet "Arbogas tidiga kyrkor".

Ett första seminarium

Det första seminariet ägde rum den 17 oktober 2002 i Stockholm med temat arkeologiska analyser baserade på GIS och databaser. Den som vill ansluta sig till nätverkets adresslista eller är intresserad av seminariet kan kontakta Sigtuna Museum eller Riksantikvarieämbetet UV Mitt.

Johan Anund är enhetschef vid Riksantikvarieämbetets kontor i Stockholm, UV Mitt samt dotorand vid Arkeologiska forskningslaboratoriet, Stockholms universitet. Mathias Bäck är doktorand i medeltidsarkeologi i Lund samt arkeolog vid Riksantikvarieämbetets kontor i Stockholm, UV Mitt

Kristian Berg

Museerna och diagnosen

Maria Mamlöf

**Kalmar länsmuseum i ett framtids-
perspektiv**

Margareta Alin

**Museet och Människan. Om ut-
ställningsfilosofi just nu**

Christer Westerdahl

**Skånes maritima kulturarv. Ett nät-
verk för maritim kulturhistoria**

Stefan Larsson

**De arkeologiska nätverken i Skåne:
historisk arkeologi**

Johan Anund & Mathias Bäck

**Att samla till en ny giv i Mellansveriges
städer. Nätverket Stadsarkeologiskt
forum har skapats**