



# Redaktionellt

Föreliggande nummer av tidskriften META innehåller till att börja med tre artiklar som samtliga behandlar utgrävningar av eftermedeltida kyrkogårdar. Artiklarna emanerar ur en konferens om undersökningar av kyrkogårdar och gravar från nyare tid. Konferensen hölls i Linköping under mars månad detta år och arrangerades av stadsarkeologiskt forum (som är ett nätverk kring urban arkeologi med centrum i Mellansverige). Texterna kretsar kring hur undersökningar av sentida gravar kan och bör göras, samt vad sådana undersökningar kan generera för ny typ av förståelse kring de aktuella sentida perioderna. En fråga som förenar de tre artiklarna är hur gravarna skall hanteras ur etisk synvinkel, även om de respektive författarna antyder och föreslår lite olika förhållningssätt till denna typ av problematik. Det som författarna är rörande överens om är emellertid det arkeologiska materialets potential att belysa viktiga aspekter av de aktuella perioderna. Gravarna kan belysa både hälsotillstånd och olika sätt att se på livet efter detta. Ofta står resultaten i kontrast till vad man har kunnat förstå från skrifthistoriska källor och den officiella kristendomens seder och bruk. Ett annat viktigt resultat är också att man har kunnat anknyta till sedvänjor som dokumenterats inom den etnologiska forskningen. Genom att identifiera traditionerna i de arkeologiska materialen har dessa kunnat föras längre tillbaka tiden.

De tre artiklarna anknyter till en diskussion och ett förändringsarbete som för närvarande genomförs på den medeltidsarkeologiska avdelningen vid Institutionen för Arkeologi och Antikens Historia vid Lunds Universitet. Avdelningen ämnar byta namn på ämnet, från Medeltidsarkeologi till Historisk Arkeologi. Till grund för ändringen ligger en lång diskussion som bland annat har förts i META. Vid professorsbytet förra året påtalades också behovet av en omdefiniering av ämnet, liksom vid utlysningen av det senaste lektoratet; den långa medeltiden hade blivit allt för kort och geografiskt begränsande, och återspeglade inte den forskning som i praktiken bedrivits. Men det som de tre artiklarna anknyter till är den antikvariska praktik som utförs på eftermedeltida lämningar. Volymen av utförda arkeologiska undersökningar på eftermedeltida lämningar är tämligen omfattande och samtidigt bitvis kontroversiell (inte minst när det gäller torplämningarnas antikvariska status). Denna typ av arkeologi har hittills saknat akademisk hemvist, och förhoppningsvis kan en omdefiniering av ämnet ge lämningarna mer status och högre legitimitet som vetenskapliga uppgiftslämnare.



#### META NR 4 2003

META- numret avslutas av två recensioner. Hans Andersson recenserar Sæbjørg Walaker Nordeides avhandling Erkebispegården i Trondheim - Beste tomte i by'n. Avhandlingen tar utgångspunkt i undersökningarna av ärkebiskopsgården som genomfördes under perioden 1991 - 1995. Utgrävningen har varit ett av de viktigaste medeltidsarkeologiska projekten i Norden under 1990-talet, och har influerat såväl de metodiska (implementerandet av stratigrafisk lagergrävning med s.k. single context dokumentation) som de teoretiska diskussionerna inom ämnet. Andersson var en av opponenterna vid disputationen, och har gjort en utförlig beskrivning av bokens för- och nackdelar. Andersson menar bl.a. att Nordeide har bidragit till en viktig nytolkning av Norges politiska historia, när hon påvisar ärkebiskopen Gaute Ivarssons roll i skeendet under det sena 1400-talet och det tidiga 1500-talet.

Den andra recensionen behandlar den norske arkeologens Terje Oestigaards bok *An Archaeology of Hell - Fire, Water and Sin in Christianity*. I recensionen, som är skriven av Ann-Britt Falk Boreklev, betonas fördelarna med, och vikten av, att behandla fenomenet Helvetet med stratigrafisk metod. Oestigaards resultat är inte minst viktiga i tolkningen av det arkeologiska materialet.

META-redaktionen tillönskar Er en intresseväckande läsning och ett Gott Nytt År!



GÖRAN TAGESSON

# Vetande att intet är vissare än döden...

Gravar och människor i Linköping genom 700 år

*Göran Tagesson*

## Abstract

*Why excavating postmedieval cemeteries?*

The paper presents the excavation of the cemetery at the Linköping cathedral 2002-2003, which revealed about 570 graves from the period 1100-1810. The long time-span makes it possible to discuss long-term changes in burial rituals, health conditions and population, especially in comparison with the archaeology and history of the bishop town of Linköping. One of the most astonishing results of the analysis is a major change in the rituals about 1700, which seems to be unknown in Sweden so far. This stresses the scientific possibilities of post-medieval churchyard excavations, despite the present antiquarian and legal ambiguity.

## Varför ska vi undersöka kyrkogårdar - och hur?

”...vetande att intet är vissare än Döden och intet är ovissare än Dödens timme”. Så lyder en vanlig fras i medeltida testamenten. Människans förhållande till döden har skiftat genom tiderna. Idag verkar det ofta som om vi håller döden ifrån oss och försöker leva som om det skulle vara någonting som gäller andra, inte oss själva. I äldre tider var döden ofta en

mer påtaglig realitet. Död och begravning var med nödvändighet en del av vardagen. Begravningen, att ta hand om den döde och bereda graven, var någonting som engagerade släktingar och andra närstående.

Under hösten 2002 gjordes en arkeologisk undersökning av domkyrkans kyrkogård i Linköping, med anledning av en utvidgning av domkyrkans underjordiska magasin. Undersökningen omfattar visserligen bara

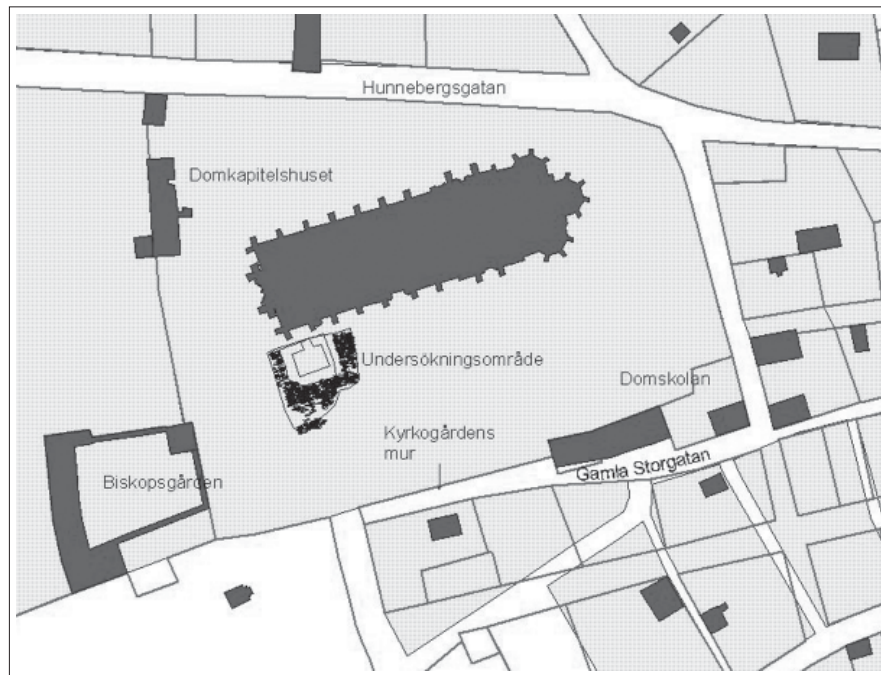


Fig. 1 Domkyrkgården och angränsande kvarter enligt 1696 års karta. Äldre vägsträckningar och medeltida tomter enligt Tagesson 2002. Undersökningsområdet är markerat strax sydväst om kyrkan.

några procent av hela kyrkogården (fig. 1 & 2), men antalet gravar blev tämligen stort - ca 560 stycken. Till detta kan läggas ytterligare 120 gravar som undersöktes i anslutning till magasinets byggnation 1984-85. Gravarna från den nya grävningen förvaras för närvarande på den nya griftegården i Lilla Aska i väntan på vidare analys, medan det äldre materialet är fyndfördelat till Historiska museet.

Undersökningar på kyrkogårdar leder ofta till diskussioner och reflexioner kring arkeologins mål och medel. Detta gäller särskilt när vi närmar oss vår egen tid. Varför ska vi undersöka

kyrkogårdar från nyare tid? Vad kan arkeologin och osteologin bidra med från perioder som är väl belysta genom historiskt källmaterial? Vilka etiska aspekter bör vi ta hänsyn till, går det att ställa etik mot vetenskap, eller går det att förena de båda?

Undersökningen i Linköping 2002-2003 har rört upp en del känslor. De flesta frågorna har dock nått domkyrkoförsamlingen och diskussionen kretsat kring frågan om det etiska i att utföra schaktningsarbeten och nybyggnation på den gamla kyrkogården. Endast i undantagsfall har diskussionen nått oss arkeologer direkt.



GÖRAN TAGESSON

Undersökningen lades av länsstyrelsen ut på anbud, där två intressenter, Riksantikvarieämbetet Avdelningen för arkeologiska undersökningar UV Öst och Östergötlands

länsmuseum, deltog och där den förra institutionen sedermera blev tilldelad uppdraget. I länsstyrelsens kravspecifikation fanns en rad olika preciseringar, där tre av dessa ska citeras.

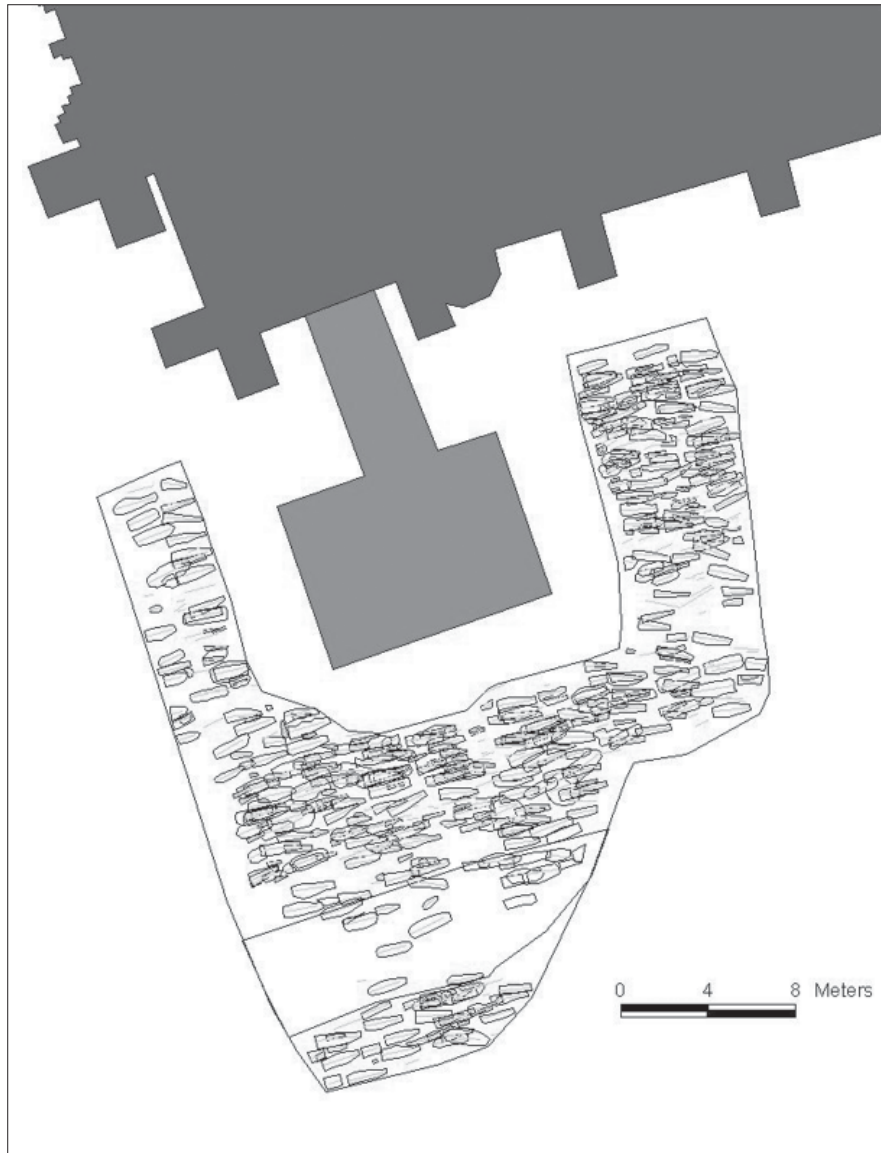


Fig. 2 Schaktplan från undersökningen 2002-2003 med samtliga påträffade gravar markerade.

1. I princip ska i huvudsak endast medeltida gravar undersökas. Yngre gravar undersökes endast om det finns särskilda vetenskapliga skäl till detta.

2. Gravarna som inte ska undersökas kommer att omhändertas av griftegårdarbetare från Linköpings kyrkliga samfällighet efter anvisningar av arkeologerna.

6.10% av undersökningskostnaderna ska avsättas för en osteologisk undersökning.

Punkterna är värda att kommentera. Länsstyrelsen tycks således mena att det finns en generell vetenskaplig skillnad mellan medeltida och yngre gravar. Samtidigt håller man öppet för att även yngre gravar kan ha särskild vetenskaplig betydelse. Varför gränsen för ett generellt vetenskapligt intresse sätts vid medeltidens slut motiveras inte, därtill finns ingen uttalad motivering utifrån aktuellt forskningsläge. Kan vi verkligen veta att äldre gravar besitter ett högre vetenskapligt värde än yngre eftermedeltida gravar?

Kravspecifikationens första och andra punkt förutsätter att arkeologen direkt i fält kan avgöra om en grav är medeltida eller eftermedeltida. Envar som är förtrogen med undersökningar av kristna begravningsplatser vet att det oftast rör sig om ett plockepinn av gravar med olika datering. Vi har visserligen en väl etablerad tradition i Sverige av att kunna relativt datera medeltida gravar utifrån armställningar. Samtidigt bör denna relativa kronologi enligt min mening prö-

vas i varje enskilt fall innan den går att applicera. Detta gäller inte minst i Östergötland, där antalet kyrkogårdsundersökningar fortfarande är litet. Därtill vet vi ingenting alls om armställningskronologins relevans för eftermedeltida perioder.

Uppdraget att på domkyrkans kyrkogård direkt i fält låta alla eftermedeltida gravar direkt gå till återbegravning ansåg vi som tekniskt omöjligt. Riksantikvarieämbetets undersökningsplan gick därför ut på att samtliga gravar skulle dokumenteras och tas upp på ett metodiskt enhetligt sätt. Detta gick länsstyrelsen med på i sitt tillstånd. Tilläggas bör att en fortlöpande diskussion skedde i fält med handläggande antikvarie vid länsstyrelsen, som var helt införstådd med metodiken, liksom med de förändringar som under hand genomfördes under undersökningens gång.

Punkt 6, att endast 10 % av den totala undersökningskostnaden kunde avsättas för en osteologisk undersökning, är ytterligare en punkt som måste ifrågasättas. Betydelsen av osteologiska analyser av benmaterial är generellt mycket viktiga vid arkeologiska undersökningar. Detta gäller naturligtvis i än högre grad vid kyrkogårdsundersökningar. Frågan är vad vi får för information utifrån gravarna om vi inte får genomföra fullödigaste osteologiska analyser? Vad har undersökningsresultatet då för värde? Är det i så fall över huvud taget motiverat att bekosta någon undersökning alls om den inte åtföljs av en osteolo-



gisk analys som motiveras och tar sin utgångspunkt i det arkeologiska materialet i sin helhet?

Sammantaget ger ärendet och undersökningen i Linköping upphov till flera frågor. Idag ställs stora krav på exploateringsarkeologin att kunna motivera undersökningarna i tid och pengar, där kravet på ny och banbrytande kunskap allt oftare ställs mot "bekräftande" resultat. När vi ställs inför undersökningar som dessutom uppfattas befinna sig i KML:s periferi, gäller det att än tydligare visa på den vetenskapliga nyttan. Följande korta presentation av projektet så här långt syftar framför allt till att diskutera dessa frågor.

### Undersökningen

Kyrkogården vid domkyrkan har en lång historia. De första begravingarna bör ha skett här redan när domkyrkan grundades vid sekelskiftet 1100. Kyrkogården övergavs sedan 1810 till förmån för den nya griftegården strax utanför staden. Det hade blivit på modet att göra om stadskyrkogårdarna till parker och att förlägga begravingarna utanför staden. Ordning och prydlighet var en dygd, man såg de gamla kyrkogårdarna som förfallna och osunda, medan det på de nya griftegårdarna härskade ordning och hygien. Än idag ser vi tydligt detta i domkyrkoparken, med dess grusade gångar och trädalléer. Inte många av flanörerna i parken eller studenterna med pizzor och

kebab tänker på att detta är platsen för en av Linköpings äldre kyrkogårdar (Hassler 1976).

Kyrkogården kring domkyrkan har således fungerat som begravningsplats under 700 år. Vad kan då de döda berätta om livet i Linköping under denna långa tid? Linköping som tidig centralort och som centrum i ett stort stift går långt tillbaka i tiden. Staden grundades dock först på 1280-talet och kom framför allt att växa fram under 1300- och 1400-talen i samband med etableringen av ett residerande domkapitel. Frågan är vem som begravts vid domkyrkan och vad kyrkogården egentligen speglar måste ställas, vidare om det går att ställa utvecklingen på kyrkogården i förhållande till stadens olika utvecklingsskeden.

Undersökningen genomfördes på sedvanligt sätt med frampreparering och dokumentation av varje enskild grav. Dokumentationen har skett helt digitalt, där skelett, nedgrävningar, kistor och fynd har dokumenterats med totalstation och kompletterats med digitalt foto. Armställningar och gravarnas utformning har analyserats i en relativ kronologi. Genom att lägga pussel med olika gravnivåer och överlappningar går det att avgöra gravarnas relativa ålder. Vi har delat in kyrkogårdens brukningstid i sex perioder, som omspannar hela medeltiden och fram till 1810. Till detta kan läggas ett femtontal mynt, som hjälper oss att datera framför allt de senare perioderna.



### Medeltida gravar

De medeltida gravarna kan lätt skiljas från de senare genom att de helt saknar kista. Istället har den döde klätts i svepning och lagts i en nedgrävning. Under äldsta tid (fas 1) har den dödes armar och händer lagts utmed sidorna, A-typ enligt Redins definition (Redin 1976). Det rör sig om 16 personer och merparten av dessa är vuxna män. Det är ännu oklart i vilken tid vi rör oss, men förmodligen kan dessa äldsta gravar dateras till 1100- och 1200-talet. Vi rör oss då i domkyrkans äldsta tid, före stadens grundande. Linköping var en viktig plats, med domkyrka, biskopsgård, sockenkyrkan S:t Lars med sin prostgård, marknads- och tingsplats. Men i övrigt får vi föreställa oss Linköping som en obetydlig ort, med ett fåtal gårdar vid de stora kyrkorna. Kanske är det människor knutna till domkyrkan och biskopsgården som har begravts vid domkyrkan?

Under fas 2, 1200-1300-talen, har de döda begravts med händerna över bäckenet (B-typ) och från denna tid har vi 26 gravar. Även här är det fråga om främst vuxna män, medan kvinnor och barn är klart underrepresenterade. Fortfarande är uppenbarligen kyrkogården vid domkyrkan förbehållen en speciell grupp. Det är under denna period som den nya gotiska domkyrkan började byggas, den kyrka vi ser än idag. Under samma period skedde stora byggnadsarbeten vid biskopsgården och domskolan

(domkyrkans församlingshem) kom till. Något senare på 1280-talet grundades staden och ett franciskankonvent började byggas i den blivande stadens södra del. Antalet döda på kyrkogården ökar visserligen under denna period, men det är fortfarande en förhållandevis liten grupp, något som stämmer väl med vår bild av Linköping som en liten ort, om än med betydelsefulla institutioner.

Under fas 3, 1300-1400-talen, har de döda begravts med händerna över magen eller över bröstet (C- resp D-typ). Här ser vi tydligt att kyrkogården har fått en helt ny betydelse. Antalet gravar är mer än dubbelt så många och samtidigt har sammansättningen ändrats, med en jämnare fördelning mellan män och kvinnor och mellan vuxna och barn.

Staden Linköping kom att förändras mycket under senmedeltiden, vilket vi har kunnat konstatera vid tidigare undersökningar. Det beror sannolikt på att ett stort antal präster vid domkapitlet flyttade in till Linköping och bosatte sig på stora residensgårdar med stenhus i en krans kring domkyrkan. Dessa rika hushåll gjorde att resurser från kyrkans gårdar drogs till staden och man efterfrågade varor och tjänster från borgarna.

Man kan fråga sig om förändringarna på kyrkogården avspeglar just utvecklingen i Linköping? Det verkar som om det vid denna tid fanns hushåll med både män och kvinnor och med skiftande åldrar. Vi skulle kunna





tolka det så att vi nu har en vanlig stad med en normal sammansättning av människor. Samtidigt får vi inte glömma att de vanliga Linköpingsborna bör ha begravts vid sockenkyrkan S:t Lars. Kanske är det istället framväxten av en speciell domkyrkostad kring domkyrkan vi ser spåren av och att kyrkogården främst var avsedd för prästerna vid domkapitlet och deras hushåll?

Det saknas i stort sett fynd från medeltiden. Endast i en A-grav hittade vi ett föremål, ett bältespänne försedd med ett litet drakhuvud. Likheten med runstenarnas drakdjur är tydlig och visar att vi befinner oss vid medeltidens början. Även ett fragment av ett gravmonument i vikingatidsstil, s k Eskilstunakista, hittades vid undersökningens slut. Den kom fram i ett sekundärt läge som fyllning till S:t Persgatan, utlagd vid 1800-talets början och det är osäkert om den kan knytas till denna kyrkogård.

Även från medeltidens senare del fann vi några helt unika föremål. Det var två läderbälten som en gång måste ha burits kring livet och följt de döda med i graven men som återfanns som lösfynd. Bältena har pånitade dekorationer, s k ströningar av olika typ och det bäst bevarade bältet har till och med en bevarad solja. Dessa ströningar är ett ganska vanligt fynd vid grävningar och man har diskuterat om de varit fastsydda på klädedräkten eller fungerat som bokbeslag. Våra fynd visar nu klart att de åtminstone i vissa fall har suttit på bälten.

## Gravar från nyare tid

Om vi fortfarande är ganska svävande vad det gäller de exakta dateringarna för de medeltida gravarna, kan vi ta stor hjälp av mynten i gravarna från den eftermedeltida perioden. Den viktigaste förändringen av gravskicket är att samtliga döda lagts i kista. Under 1500- och 1600-talen (fas 4) fortsätter dock det medeltida gravskicket att lägga händerna över magen och bröstet, således en period av fortsatt strikt gravskick. Exakt när denna förändring inträffade är fortfarande oklart, men vi gissar att övergången till kistbegravningar kommer någon gång under 1500-talet.

Detta är ju en omvälvande tid för Sverige, genom Gustav Vasas nya politik, införandet av reformationen och upprättandet av en stark nationalstat. För Linköpings del innebar det dock ett dråpslag, eftersom stadens näringsliv under senmedeltiden var så starkt förknippat med kyrkan, domkapitlet och dess rika residensgårdar. Två bränder och danskarnas härjningar ledde till att staden under 1500-talet var en skugga av sitt förflutna. Det enda betydelsefulla var kungamaktens satsningar på den gamla biskopsborgen, som byggdes om till ett kungligt slott. Under 1600-talet fick Linköping ett nytt uppsving, nu som administrativt centrum för Östergötland. Från 1630-talet bosatte sig landshövdingen på slottet.

Bland gravarna har det skett en avgörande förändring under fas 5. Flera mynt visar att övergången skedde

i slutet av 1600-talet och början av 1700-talet. Fortfarande begravdes alla i träkistor, men det strikta och enhetliga gravskicket upphörde och istället ser vi en blandning av olika armställningstyper. De flesta har händerna lagda någonstans kring bäckenet (typ A och B), men det är tydligt att det inte längre är så noga. Vi har kunnat iakttä en helt ny armställning, som vi kallat typ E (fig. 3), där händerna lagts vinklade på höften nedanför höftkammen. Samtidigt ser vi en intressant förändring genom att det blir mycket vanligare att den döde begravs i sina gångkläder. Vi har hittat knappar och rester av kläder, men även personliga tillhörigheter har följt med den döde - smycken, fingerringar, örhängen, kniv, kritpipor (fig. 4), till och med en snusdosa.

Det är en omvälvande förändring i synen på begravningar och på den döde som vi här kan studera. Vi tolkar det som en förändring från ett mycket enhetligt gravskick, där säkert kyrkan och traditionen haft starkt grepp om befolkningen. 1600-talet är den svenska stormaktstiden, en period då man såg kyrkan som en stark och sammanhållande faktor. Knappast under någon annan period i vår historia har kyrkan och staten samverkat i så hög grad - en tro, en kyrka och en kung. Det enhetliga gravskicket under fas 4 avspeglar detta mycket tydligt.

Vad som sedan händer under fas 5 är en öppen fråga. Visserligen får vi en rad väckelserörelser, t ex pietismen, som vid sekelskiftet 1700 började



Fig. 3 En av gravarna på domkyrkogården, en träkistgrav från 1700-talet, med armställning av den nyfunna E-typen.



ifrågasätta överhetsskyrkans auktoritet. Men dessa rörelser följdes och dess anhängare sattes i fängelse. Är det deras mer personligt färgade kristendom som har medfört en så genomgripande förändring i gravskicket i Linköping? Eller ska vi se det som en folklig variant av de högre ståndens begravningsstraditioner under 1500- och 1600-talen?



Fig. 4 Kritpipor från en av 1700-talsgravarna. Tobaksrökning förekommer under 1600-talet och blev mycket vanligt under 1700-talet. Under denna tid har det skett en förändring av begravningsstraditionerna mot ett mer individuellt gravskick, och det är inte ovanligt att den döde fått med sig personliga tillhörigheter. Foto Rikard Hedvall, RAÄ.

Ytterligare ett annat fenomen är de många begravningskronor som man hittar i gravar från denna period (fig. 5). Från senare tid vet vi att kronorna framför allt har givits åt flickor och unga ogifta kvinnor. Nu kan vi med säkerhet säga att dessa kronor först kommer i bruk från och med början av 1700-talet. Sedvänjan att de små döda flickorna kläddes till Kristi brud har under 1800-talet motarbetats av kyrkans ledning, men visat sig vara svår att stoppa. Återigen har vi att göra med utslag för folkliga sedvänjor, som under just denna period får möjlighet att blomma ut (Hagberg 1937). Sammantaget kan dessa företeelser preliminärt tolkas som att överhetens grepp om begravningsarna har släppt kring 1700 och att genuint folkliga traditioner och sedvänjor har kunnat blomma ut.

Under den sista perioden, 1780-1811, har ett linjegravssystem införts, dvs gravarna ligger i ordning efter begravningsstillfället och inte som tidigare i familjegravar. Begravningsarna vid S:t Larskyrkan upphörde och år 1782 infördes en ny ordning, där alla skulle begravas i rad, som det står "utan avseende på församling, stånd och kön." Vi kan tydligt se att detta gäller för den yngsta gravgenerationen, där män och kvinnor och barn och gamla ligger blandade om varandra. Även under denna period är gravskicket mycket snarlikt det under period 5, med kistbegravningar och friare placering av händerna kring bäckenet.

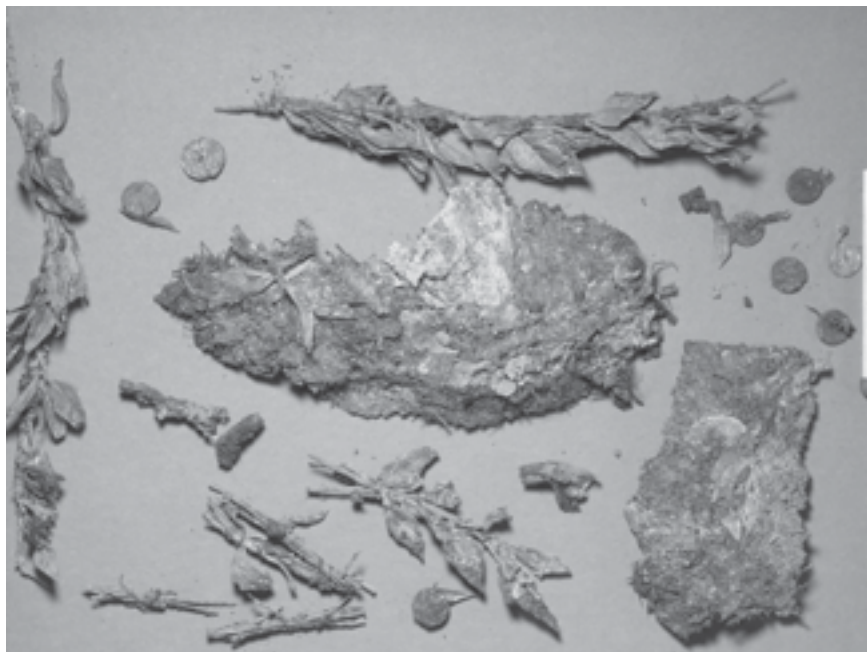


Fig. 5 Rester efter en begravningskrona från 1700-talet, där den döda flickan har klätts som Kristi brud. Denna sedvänja finns etnologiskt belagd under 1700- och 1800-talen och kan i Linköping som äldst beläggas till sekelskiftet 1700. Foto Rikard Hedvall, RAÄ.

Det unika med linjegravarna under fas 6 är givetvis att vi här kan förmodas ha alla begravda på samma plats. Jämför vi bilden från den osteologiska analysen med övriga perioder ser vi att sammansättningen under faserna 4-5 är snarlik, men med en underrepresentation för barn. Dessa har lagts på speciella platser på kyrkogården, något som kunde konstateras vid en tidigare utgrävning på domkyrkans kyrkogård år 2000 (Feldt 2002).

### Projektets fortsättning

Osteolog Caroline Arcini gjorde i början av 2003 en genomgång av hela

materialet, där preliminära uppgifter om kön, ålder, kroppslängd och sjukdomar antecknades. Genom denna analys har det framgått de ovan angivna förändringarna i sammansättningen av ålder och kön, som ligger till grund för preliminära slutsatser och vidare frågeställningar. Studiet av hälsa och sjukdomar kommer att specialstuderas senare, men redan nu kan Caroline Arcini konstatera att det sker avgörande förändringar bland Linköpingsborna under 1700-talet. Hälsotillståndet har allvarligt försämrats, karies var mycket vanligt och flera spår av engelska sjukan, syfilis och undernäring har konstaterats. Detta ställer viktiga frågor kring hur stadsmiljön såg ut under denna period.



I en andra etapp, och på grundval av denna första genomgång, kommer samtliga gravar från fas 6, dvs den yngsta perioden, att specialstuderas under 2003-2004. Så långt räcker alltså de av länsstyrelsen beslutade medlen avsatta för osteologi. Självklart är detta inte tillfredsställande. Vi har redan så här långt i projektet kunnat konstatera att materialet har stora kvaliteter med möjlighet att svara på en rad viktiga frågor.

Hela gravmaterialet gör det möjligt att studera människor begravda vid Linköpings domkyrka i ett mycket långt tidsperspektiv, i det närmaste 700 år. Detta ger stora möjligheter att följa tendenser och förändringar både i gravskicket och vad det gäller hälsa och sjukdomar. Det är oerhört viktigt att en osteologisk analys av hela materialet kommer till stånd, inte minst för att ställa osteologin i relation till de hypoteser om gravskick och befolkningens sammansättning som den arkeologiska analysen har formulerat.

Vidare har materialet unika kvaliteter eftersom det gör det möjligt att studera de mänskliga kvarlevorna och gravskicket förändring i relation till den goda kunskap vi har om staden Linköping. Avhandlingen Biskop och stad har bland annat fokuserat på stadens olika funktioner och roller under olika historiska skeden, där det visar sig att sammansättningen av olika sociala grupper varierat och därmed sta-

dens topografi och rum. Det framstår som möjligt att kunna jämföra dessa variationer med de förändringar i gravskick och befolkningens sammansättning som finns i kyrkogårdsmaterialet.

Slutligen betyder den långa användningstiden att gravarna ger möjlighet att jämföra medeltiden med senare perioder. Vi kommer att med hjälp av de sena gravarna kunna diskutera reformationens betydelse, 1600-talets enhetskyrka och de tydliga förändringarna under 1700-talet, ett material som framstår som unikt för svenska förhållanden.

Sammantaget har det visat sig att genom att få möjlighet att undersöka hela perioden från 1100-1810 har vi fått unika möjligheter att nå helt ny kunskap, inte bara för de sena och sällan belysta perioderna, utan framför allt en möjlighet att kontrastera olika perioder mot varandra. Arbetet har så här långt visat att sena kyrkogårdsmaterial besitter en vetenskaplig potential som frapperande nog är nästan viktigare och mer nydanande än gravar före ett traditionellt slutdatum 1521.

Äldst är inte alltid fränast.

---

Göran Tagesson är fil. dr. i medeltidsarkeologi och verksam vid UV Öst i Linköping.  
Goran.tagesson@raa.se

---



META NR 4 2003

## Litteratur

- Feldt, A.-C. 2002. *72 gravar på 29 meter - och kanske en äldre kyrkogårdsgräns*. Östergötlands länsmuseum, rapport 33:2002.
- Hagberg, L. 1937. *När döden gästar. Svenska folkseder och svensk folktro i samband med död och begravning*.
- Hassler, O. 1976. *Kyrkogården berättar om det Linköping som var. Linköpings och S:t Lars griftegård 1811-1899*.
- Redin, L. 1976. *Lagmanshejdan*.
- Tagesson, G. 2002. *Biskop och stad. Aspekter av urbanisering och sociala rum i medeltidens Linköping*.





KRISTINA JONSSON

# "Döden gör mig intet häpen..."

Om undersökningar av gravar från historisk tid och  
exemplet den Soldanska gravkammaren

*Kristina Jonsson*

## Abstract

*"Death does not surprise me..." On the documentation of historic graves and the example of the Soldan Crypt.*

This article describes the documentation of nine coffins from an 18th century crypt, located under the floor of a 17th century church in Sura, county of Västmanland in Sweden. Five children and six adults were found, wearing remains of clothing such as dresses, gloves, woolen caps and socks, a bonnet and a shawl. In one infant grave lay a baby girl dressed as a bride, and in another a child of about two years of age had been buried with peacock feathers decorating the chest and forehead. Partly due to lacking directives regulating this type of investigations, it was in the end only possible to do an ocular examination and photographic documentation of the skeletons without removing them from the coffins. The author argues that a complete osteo-archaeological examination would have been necessary, and also a professional study of the remains of textile. The aim of the article is thus to debate the need for complete archaeological excavations even when it comes to historic graves. No material remains are too young to be excluded from archaeology as a method of gaining new and unknown information.

## Inledning

Överrubriken på artikeln är hämtad från en namnplåt som suttit på Chatarina Beata von Soldans kista i den Soldanska gravkammaren i Sura gamla kyrka i Västmanland. Hon avled 1782 och var därmed den sista av de troligen tolv personer som gravlades i kammaren som togs i bruk 1739.

Det fullständiga citatet lyder: "Döden gör mig intet häpen, ändock han är faselig. Ty han är af Christo dräpen, och kan intet skada mig." Om det var hon själv som valt denna text eller någon annan kan vi inte veta, men jag skulle vilja påstå att den speglar en tämligen rofylld inställning till döden och vad som skulle komma sen.



Chatarina kunde förstås inte ana att en arkeolog skulle komma och öppna hennes kista drygt 200 år senare, men frågan är om hon hade ansett att det gjort någon skillnad vid det laget när hennes odödliga själ gått vidare. Inom både profan och kyrklig konst vid den tiden frossade man i bildliga framställningar av det världsligas förgänglighet: Memento mori - kom ihåg att du ska dö...

Människan har nog alltid hyst en skräckblandad fascination för döden och dess olika uttryck, vilket blir tydligt inom populärarkeologin när det gäller sådant som mumier, pyramider, mosslik och ismän. Men varför anser de flesta att det är fantastiskt spännande och moraliskt försvarbart att öppna och dokumentera förhistoriska och medeltida gravar, men att man bör låta de som gravlagts i efterreformatorisk tid ”vila i frid”? Varför är det så kontroversiellt med undersökningar av sentida gravar? Finns det verkligen ett bäst föredatum för arkeologi?

### Undersökningen - bakgrund och planering

Bakgrunden till undersökningen som jag ska redogöra för här är den anlagda brand som förstörde Sura gamla kyrka i augusti 1998. Efter branden beslutade man att inte låta återuppbygga kyrkan utan att istället iordningställa ytan till en minnesplats. Det blev därför aktuellt med en arkeologisk undersökning, eftersom man

utifrån äldre arkivmaterial visste att kyrkan skulle ha uppförts kring 1670 ”på en äldre kyrkas grund” (Frösell & Laurell 1942, s. 5). Västmanlands läns museum fick därmed i uppdrag att i samarbete med Riksantikvarieämbetets avdelning för arkeologiska undersökningar (UV Bergslagen) genomföra en undersökning år 2001. Den gav mycket spännande resultat, då man hittade en tidigare okänd medeltida kyrklämning samt gravar med dateringar ned i vikingatid (Jonsson 2001a; 2003; Jonsson & Nordström 2003). I samband med undersökningen påträffades också den Soldanska gravkammaren (figur 1), vilken redan var känd från skriftliga källor (Jonsson 2001b), samt tre relativt välbevarade yngre kistor staplade på utsidan av kammaren. Utseendet och bevarandegraden på de tre kistorna tydde på att de var samtida med dem i kammaren, och att de vid något tillfälle flyttats ut ur den - troligen i samband med en golvomläggning i kyrkan 1911. Dessa kistor blev föremål för en separat undersökning hösten 2001, och sex av kistorna i gravkammaren dokumenterades våren 2002. Arbetet utfördes av undertecknad med hjälp av Ylva Bäckström, osteolog från Societas Archaeologica Upsaliensis (SAU).

Det skulle dock visa sig att det inte var helt självklart i allas ögon att 1700-talsgravarna i och utanför gravkammaren skulle undersökas på samma sätt som de övriga, gravarna som påträffats vid den arkeologiska undersökningen. Utan att gå in på





KRISTINA JONSSON



Figur 1. Annika Nordström och Johan Anund från Riksantikvarieämbetet har avtäckat den Soldanska gravkammaren. Foto: Kristina Jonsson.

vem som sa och gjorde vad under ärendegången, kan man sammanfattningsvis konstatera att efter diskussioner mellan Länsmuseum, Länsstyrelsen, Kyrkan och Riksantikvarieämbetet kom endast en begränsad undersökning till stånd. Det ansågs ibland i diskussionen alltför känsligt att öppna gravar som var så pass sentida att man till och med visste namnen på de gravlagda, och även bland specialister inom de discipliner som borde ha intresserat sig för materialet ur en kulturhistorisk synvinkel fanns en uttalad skepsis. Min bedömning är att reaktionerna bottnade i allt från handfallenhet på grund av ärendets ovanliga karaktär och rädsla för att stöta sig med någon, till rent moraliska ställningstaganden.

Det beslöts sålunda att undersökningen av gravkammaren skulle göras som en dokumentation i fält utan att flytta eller ”demontera” kropparna i kistorna, vilket till stor del begränsade de möjliga frågeställningarna. En komplett osteologisk undersökning kunde inte genomföras, vilket omöjliggjorde frågeställningar kring hälsotillstånd m.m. Av samma anledning kunde ej heller textilierna dokumenteras närmare än genom en beskrivning utförd av mig (som inte direkt är någon expert...). Istället fick fokus läggas på gravskicket. Lite elakt kan man påpeka att det dock aldrig förekom någon diskussion om att totalundersöka och ta bort de sentida jordbegravningar (vilka av naturliga skäl inte var lika välbevarade) som påträffades vid den tidigare undersökningen.

### Undersökningsresultat

De tre kistorna som låg på utsidan av gravkammaren var i sämre skick än de övriga eftersom de hade legat nedgrävda i jorden. Kistorna innehöll en kvinna, en man och ett barn. I gravkammaren fanns minst nio kistor (se figur 2) varav sex öppnades och dokumenterades. Kistorna i botten på kammaren undersöktes inte då det ej var möjligt att lyfta upp de som låg ovanpå p.g.a. risken att de skulle falla sönder. De sex undersökta kistorna bestod av två barngravar, en mansgrav och tre kvinnogravar. I en av kvinnogravarna låg även två barn. Det totala antalet var sålunda 12 kistor. Endast två av de gravlagda kunde säkert identifieras genom namnplåtar: komminister Eric Bergwall och hans maka Anna Clara Thurelia.

Vid gravdokumentationen kunde konstateras att det vid tiden för gravkammarens användande (1730-1780-tal) var brukligt att de döda gravlades iklädda en mer eller mindre komplett uppsättning kläder. En kvinna var gravlagd i klänning och schal, och två av kvinnorna hade band i håret. En annan kvinna var iförd svepning och täckt med ett bårkläde, och det gick inte att avgöra om hon även bar gångkläder under. Kring halsen och handlederna satt rosetter, och vid armarna påträffades tre nålar med huvuden bestående av tre öglor tvinnade av metalltråd. Undersökningens begränsade omfattning gör det överhuvudtaget svårt att uttala sig definitivt om i vilken utsträckning de iakttagna företeelserna förekom generellt, men vissa gemensamma drag kunde ses i gravskicket.



Figur 2. Gravkammaren efter borttagandet av de överliggande plankorna. Foto: Kristina Jonsson.



I så gott som samtliga gravar var den döde iförd någon form av huvudbeklädnad - en kvinna hade en sidenhätta (figur 3), två av spädbarnen hade spetsprydda hättor, och en av männen och en pojke som låg i Anna Clara Thurelias kista hade yllemössor. Vid en dokumentation av det Horn-Wittbergiska gravkoret i Badelunda kyrka i Västmanland kunde samma fenomen konstateras, dock med avvikelser i typ (Bergman 1957). Gravkoret i Badelunda innehöll 11 kistor från mellan 1640- till 1740-talen tillhörande ett högre socialt skikt än de gravlagda i Sura, men de är

ändå intressanta att använda som ett jämförelsematerial. I de fall huvudbonader förekom handlade det i samtliga fall, både för kvinnor och män, om hättor och huvor med silver- och guldbrokad. Hälften av de gravlagda i Badelunda hade silkes- eller skinnstrumpor, och två hade fötterna sammanbundna med sidenband. Två av männen hade begravts i skinnbyxor, och en av dessa hade även skinnhandskar. Skinnhandskar hade även komminister Eric Bergwall i den Soldanska gravkammaren, och en av kvinnorna var iförd ragssockor. Genom etnologisk dokumentation vet man att det långt fram i modern tid



Figur 3. Kvinna med sidenhätta. Foto: Kristina Jonsson.

var brukligt att de döda kläddes i strumpor och mössor, så att de inte skulle frysa eller för att det inte skulle se så naket ut (Hagberg 1937, s. 172ff).

Kistfyllning av kutterspån, hö och halm fanns i samtliga gravar. Ris och hö hade även använts som stoppning för kuddar under huvudet. Komminister Eric Bergwalls kropp var täckt av granris. Granris har använts, och används fortfarande, vid begravningar, man talade förr om att det ”majades” för den döde. Man lade då dekorativt granris vid huset och längs vägen som kistan skulle färdas till kyrkan, samt vid och i graven. Enligt folktron skall

dock seden ha sitt ursprung i att man ville hindra den döde från att gå igen (Hagberg 1937, s. 285ff).

Spädbarnsgravarna i och utanför den Soldanska gravkammaren uppvisade intressanta detaljer vad gäller gravskick. En av de två barngravarna i kammaren innehöll ett cirka två år gammalt barn. Kistan var invändigt

klädd med tyg som veckats och nålats fast. På barnets bröstborg låg en påfågelsfjäder och på kraniet fanns rester av en hätta med en tofs med påfågelsfjädrar mitt på (figur 4). Påfågeln är en känd företeelse inom kristet symbolspråk, den förekommer redan i de tidigkristna katakomberna i Rom som paradissymbol. Fågeln stod för odödlighet och uppståndelse, då man trodde



Figur 4. Barngrav med påfågelsfjädrar. Foto: Kristina Jonsson.



att dess kött inte kunde ruttna. (Dahlby 1963, s. 308). Den andra barngravnen hade en brudkrona på locket och innehöll troligen en flicka som hade klätts som "likbrud" (figur 5). Runt kraniet satt en myrtenkrona, och vid händerna låg en bloms-terbukett av tyg. Under och bredvid överkroppen fanns även ett tunt genombrutet tyg (tyll?) som kan vara rester av en slöja, och på framsidan av överkroppen satt tygblommor fastsydda på klädet. Från 1600-talet och framåt finns skriftliga uppgifter om att unga ogifta flickor och även barn kläddes på detta vis vid begravningen, vilket skulle symbolisera att de var Kristi brud (Hagberg 1937, s. 194ff). En liknande grav har undersökts i Klara kyrka i Stockholm 2001 (Bergman, manus).

### Diskussion

Utifrån de begränsade förutsättningarna anser jag att vi trots allt fick fram intressanta resultat vid undersökningen. Framför allt barngravarna var ett spännande kapitel, då man i dem kunde se en religiös dimension i



Figur 5. Barngrav med flicka klädd som "likbrud".  
Foto: Ylva Bäckström.

gravskicket till skillnad från i vuxengravarna. Brudklädseln och påfågelsfjädrarna är symboler för hoppet om ett evigt liv efter detta - en tanke som kanske känns extra angelägen när ett litet barn som ännu inte hunnit leva i denna världen går bort. Mig veterligen har det inte tidigare påträffats påfågelsfjädrar i någon undersökt grav i Sverige, vilket också är mycket intressant i sig. Den fornkristna symboliken i dessa har uppen-

barligen letat sig ända till 1700-talets Sura. Dessa symbolhandlingar för tanken till folkliga föreställningar om döda spädbarn, föreställningar som har rötter ner i medeltid men som lev kvar långt fram i modern tid. Bakgrunden är det kyrkliga förbudet från katolsk tid, då barn som dött innan de hunnit döpas inte fick begravas i vigd jord. De ansågs därför inte heller kunna komma in i himmelriket - barnen var dömda till en kringirrande tillvaro i limbo mellan himmel och jord. För att försöka komma runt detta begrävde man ibland barnen i löndom nattetid på kyrkogårdarna - ett förfarande som har lev kvar åtminstone till sent 1800-tal vad gäller dödfödda barn. Förutom den rena omsorgen för barnens passage till himmelriket bottenade detta i en fruktan för att barnet skulle gå igen och hemsöka sina anhöriga (Bø 1960, s. 103ff; Pentikäinen 1969, s. 92ff; O'Connor 1991, s. 33ff). För oss idag förefaller det bisarrt att klä ett nyfött spädbarn i brudklänning, men ser man till dåtidens folketro så blir det genast mer begripligt. Och komminister Bergwall - hade han styrt sin församling eller familj med järnhand mäntro? Hans kropp täcktes med granris inför den sista färden, vilket också var ett sätt att säkra sig mot gengångare. Och vilka är de två barnen i hans hustrus kista? De står inte omnämnda på kistplåten så antagligen har de lagts ned i efterhand. Var de prästhustruns barn, eller fick de ligga i hennes kista ändå för att inte behöva ligga ensamma? Om det var hennes barn var de för små för att kunna vara födda inom äktenskapet

med komministern, eftersom han dog åtta år före sin fru. Kanske hade hon gift om sig? Eller var barnen utom-äktenskapliga? Hon omnämns inte som änka efter Bergwall på kistplåten, det var annars brukligt att sådant angavs. Kompletterande studier av kyrkböcker, som tyvärr inte har möjliggjorts inom detta projekt, kanske skulle kunna klargöra dessa frågor.

En komplett osteologisk undersökning hade av samma anledning varit av stort värde, eftersom det har gjorts så få sådana av modernt material. Osteologin kan komplettera de skriftliga uppgifter vi har om t.ex. sjukdomar, epidemier och medicinhistoria (Reeve & Cox 1999, s. 165). Förutom att bidra med nya fakta om historiska förhållanden kan undersökningar av individer om vilka man känner till kön och dödsålder även bidra med värdefull information för testande och utveckling av osteologiska bedömningsmetoder (Boyle 1999, s. 192).

Jag tror inte att någon inom vår bransch förnekar att arkeologiska undersökningar kan bidra med kunskap vi inte kan finna i arkivmaterial och litteratur. Vad gäller historisk tid har vi dessutom en ypperlig möjlighet att kombinera de två källmaterialen för att uppnå ett fullödigt resultat (jfr Deetz 1996, s. 11). Enligt formuleringarna i Kulturminneslagen och förarbetena till denna, samt Riksantikvarieämbetets beslut om tillämpning av antikvarisk bedömning, råder det inte heller någon tvekan om att gravar som de som redovisas här bör betrak-



tas som fornlämningar (se Trotzig 1995, s. 8 och där anförd litteratur samt Riksantikvarieämbetet, beslut 2002-12-17, dnr 320-3874-2002). RAÄ överlåter dock tolkningsföreträdet på Länsstyrelsen i de enskilda fallen, och menar att "Vid länsstyrelsens tillstånd till ingrepp i äldre lämningar under kyrkobyggnad eller på kyrkogård enligt 2 kap. KML med krav om arkeologisk dokumentation, bör förtydligande göras om vad som menas med 'eventuella påträffade äldre gravar' och om de kan betraktas som fast fornlämning efter de riktlinjer, som RAÄ här har redogjort för (syftar på RAÄ:s underrättelser 1983:7, min kommentar). Fornlämningsbegreppet kommer med tiden att utvecklas vidare även rörande begravningar på kyrkogårdar och delar av kyrkogårdar. De etiska aspekterna måste därvid även beaktas." (Trotzig 1995, s. 9).

Och då var vi där igen, vid de etiska frågorna. Självklart håller jag med om att hänsyn måste tas när man gör undersökningar på kyrkogårdar som fortfarande är i bruk. Men i enlighet med fornminnesbegreppets utveckling som hela tiden går mot att inbegripa yngre lämningar bör vi även arbeta med att avdramatisera tidsaspekten när det gäller gravmaterial. Om några hundra år (eller betydligt tidigare!) finns det kanske inte så mycket kvar för

arkeologerna att dokumentera i 1700-talsgravarna, varför då inte göra det nu när vi får möjligheten? Vikten av att flytta fram positionerna och fundera över våra bedömningskriterier är ju också en högaktuell fråga för tillfället inom projektet Agenda Kulturarv. Det är ju inte åldern som är intressant utan företeelsen, möjligheten att lära oss något nytt om människors liv och död. Vare sig det nu gäller miljöprogrammets byggnader, 1800-talstorparnas situation, Egyptens faraoner eller det faktum att Eric Bergwall begravdes med handskena på. När osäkerhet, skepticism eller vanföreställningen att vi redan vet allt vi behöver veta hindrar oss från att få undersöka yngre material bibehålls även status quo i kunskapsläget. Forskningshypoteser som skulle kunna få oss att omvärdera äldre teorier kan inte testas, och chansen att utifrån ett material få nya idéer som leder forskningen vidare är i princip obefintlig. Vi hamnar i en "Moment 22"-situation, där tron att arkeologin inte kan bidra med något nytt leder till att vi inte heller får möjlighet att låta den göra det.

---

Kristina Jonsson är medeltidsarkeolog och arbetar på Västmanlands läns museum.

---

## Referenser

- Bergman, A. Manus under arbete om undersökning av gravkorslänga 103 i Klara kyrka, Stockholm. Stockholms stadsmuseum.
- Bergman, E. 1957. *Det Horn-Wittbergska gravkoret i Badelunda kyrka*. Rapport i Västmanlands läns museums arkiv, Badelunda socken, Badelunda II.
- Boyle, A. 1999. A grave disturbance: archaeological perceptions of the recently dead. *The Loved Body's Corruption. Archaeological Contributions to the Study of Human Mortality*. s. 187-199.
- Bø, O. 1960. Øskjer i kyrkjemuren. *Norveg 7. Tidsskrift for folkelivsgransking*, s. 99-152.
- Dahlby, F. 1963. *De heliga tecknens hemlighet. Om symboler och attribut*.
- Deetz, J. 1996. *In small things forgotten: an archaeology of early American life*.
- Frösell, S. & Laurell, S. 1942. *Sura kyrkor genom tiderna. En minnesskrift till Sura kyrkas 50-årsjubileum*.
- Hagberg, L. 1937. *När döden gästar. Svenska folkseder och svensk folketro i samband med död och begravning*.
- Jonsson, K. 2001a. *En medeltida föregångare till Sura gamla kyrka. Arkeologisk förundersökning under resterna av en 1600-talskyrka*. Västmanlands län, Sura socken. Västmanlands läns museum, Kulturmiljöavdelningen rapport 2001:22.
- Jonsson, K. 2001b. *Förstudie inför arkeologisk förundersökning av Sura gamla kyrka. Sura socken, Västmanland*. Västmanlands läns museum, Kulturmiljöavdelningen 2001.
- Jonsson, K. (red.). 2003. *En tusenårig historia. Kyrkor och gravar vid Sura gamla kyrka, från vikingatid till 1700-tal*.
- Jonsson, K. & Nordström, A. 2003. *En tidigkristen gravplats och en medeltida kyrklämning. Gravarna och kyrkor i Sura 900-1800. Arkeologisk för- och slutundersökning. RAÄ 140:1-3, Sura gamla kyrka, Sura socken, Västmanland*. Västmanlands läns museum, Kulturmiljöavdelningen rapport A, 2003:A16.
- O'Connor, A. 1991. *Child murderers and dead child Traditions. A comparative study*. FF Communications no 249.
- Pentikäinen, J. 1969. The Dead without Status. *Temenos. Studies in comparative religion*. Volume 4, s. 92-102.
- Reeve, J. & Cox, M. 1999. Research and our recent ancestors: post-medieval burial grounds. *The Loved Body's Corruption. Archaeological Contributions to the Study of Human Mortality*. s. 159-170.
- Riksantikvarieämbetet. 1983. *Omhändertagande, förvaring och återbegravning av forntida och medeltida skelettmaterial*. Underrättelser från riksantikvarieämbetet och statens historiska museer 1983:7.
- Trotzig, G. 1995. *Bonderup och Björlunda - Kulturminneslagen tillämpad. I Adams barn... En diskussion om etiska aspekter på museiförvaring och återbegravning av medeltida skelettmaterial* (red. Iregren & Redin). University of Lund. Institute of Archaeology, Report series no. 55, s. 7-9.





ANNA BERGMAN

# Undersökningen av gravkor 103 i Klara kyrka i Stockholm

*Anna Bergman*

## Abstract

During 2000, Stockholm City Museum conducted archaeological excavations in the cellar of a mausoleum adjacent to St Clara church, Stockholm. The excavation of the basement, which had been used for burial between the mid-18th and late 19th century, was prompted by the redevelopment of the building's late-19th-century superstructure. Because the cellar's contents of coffins and cultural layers lay within a building and above ground level, the county planning authority did not refer the project to the Museum as an archaeological matter. Despite the positive attitude of the county authority and the parish, the project prompted some debate at the Museum: Could the work be justified archaeologically? Was it ethical to analyse the dead of such recent date? Were there health risks? Nevertheless, the excavation went ahead. The stratigraphic analysis of the coffins and other remains has identified various phases in the use of the cellar rooms. The results of the archaeology, which shed new light on middle-class funerary practice in Stockholm during the 18th and 19th centuries, share common ground with both ethnology and medical history.

## Inledning

År 2000 fick Stockholms stadsmuseum (SSM) möjlighet att dokumentera källarrummen med innehåll till en gravkorslänga som förmodades vara grundlagd på 1700-talet vid Klara kyrka. Kyrkan ligger inom fornlämningsområde 103 på platsen för det medeltida Klara kloster. Varje ingrepp i marken på kyrkogården inne-

bär en arkeologisk förundersökning. Tömningen av källarna bedömdes emellertid inte av länsstyrelsen som ett arkeologiskt ärende, eftersom gravarna låg inomhus och över golvnivå. Då stadsmuseet redan var involverat i renoveringen av den kapellbyggnad som ca 1890 ersatt gravkorslängan ovan mark, kom undersökningen i stället att betraktas som ett ärende inom den byggnadsantikvariska

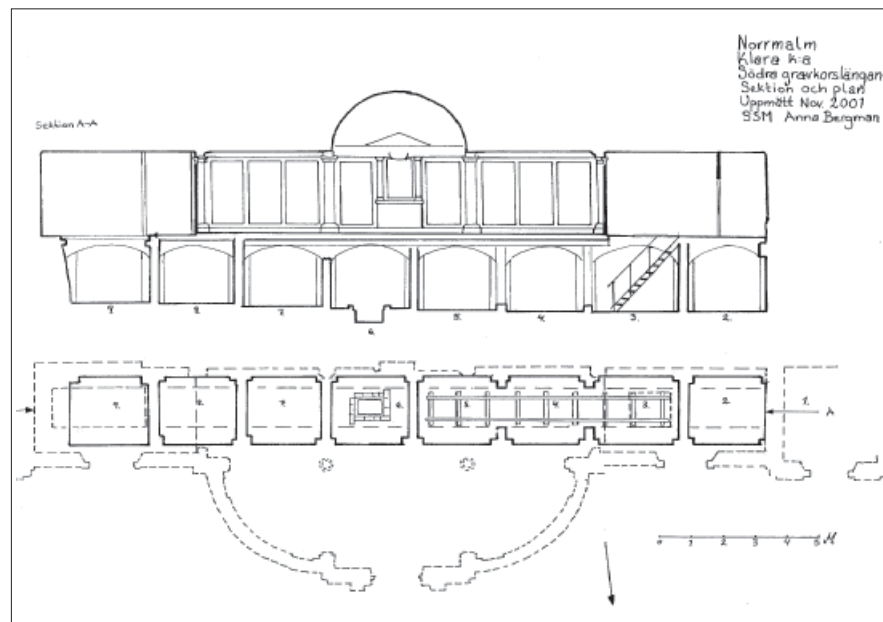


Fig. 1. Gravkoret i plan och sektion. Kapelldelen efter ritning av U. Söderbergs arkitektkontor 1983. Källarvåningen uppmätt av A. Bergman, SSM, år 2000.

kyrkoanläggningen. Frågan om lämningarna var av arkeologiskt intresse kom därför aldrig upp från länsstyrelsens sida. Det beslutades dock att stadsmuseet skulle få dokumentera kistorna om församlingen stod för kostnaden.

Varken församlingen eller efterlevande till de gravlagda hade några invändningar mot en dokumentation av kistorna med innehåll. Ärendet ledde däremot till en intern debatt på kulturmiljöavdelningen, om huruvida det var etiskt riktigt att genomföra en arkeologisk undersökning av så sentida gravar, och om materialet överhuvudtaget var osteologiskt och arkeologiskt intressant. Det fanns också en oro för överlevande virus och bakterier.

Det bestämdes dock att undersökningen skulle utföras av en frivillig arkeolog (undertecknad) samt en grovarbetare som rekryterades från en begravningsfirma. Osteolog skulle kontaktas vid behov. Smittoriskn bedömdes som mycket liten men munskydd och handskar skulle användas, främst mot mögel och damm. Då de döda var förhållandevis nyligen avlidna, var det viktigt att överväga hur man etiskt skulle hantera kroppar och kistor. Domkapitlet kontaktades för en diskussion, och det bestämdes att de döda, där så var möjligt, i sin helhet skulle flyttas över till nya kistor för återbegravning. Inga fynd skulle plockas in, och kistrester och de jordmassor som använts för att fylla igen ett par av källarrummen skulle återbegravas. Insatsen genomfördes som



en arkeologisk undersökning, eftersom detta tycktes vara den metod som var bäst lämpad för att särskilja de sammanfallna kistorna, som var överäckta med jord i ett par av rummen. Kistresterna och de döda togs fram i stratigrafisk ordning. Varje individ inklusive eventuell klädsel fick ett kontextnummer, kistan med bädd och eventuella föremål ett eget nummer, liksom stöttor, rasmassor och andra depositioner. De döda återbegravdes senare på Norra begravningsplatsen i Solna.

Trots att det från början fanns delade meningar på kulturmiljöavdelningen om värdet av att genomföra en arkeologisk undersökning av gravrummen, har de flesta efteråt ansett att resultaten var intressanta ur ett arkeologiskt perspektiv. Utan arkeologins stratigrafiska förhållningssätt hade det varit svårt att fastställa de sammanfallna kistornas inbördes kronologi, och att urskilja olika faser i användandet av rummen.

### De gravlagda

Lämningarna av över 60 personer, varav 11 barn, påträffades i fem av de åtta källarrummen. Bevaringsgraden varierade från i det närmaste nedbrutna skelettrest till lik med bevarat hår och hud. Endast två individer kunde identifieras i fält (stadsmajor Fredrik Widbom och hans vuxna dotter Dorothea) eftersom flertalet av kistornas namnplåtar antingen hade korroderat eller fallit av. Namn-

uppgifter från lösa namnplåtar kunde dock jämföras med uppgifter från 1842 års gravbok, den enda bevarade skriftliga källa som berättar om vilka som begravts i gravkoret. På så sätt kunde det i fyra av de fem av de rum som innehöll kistor avgöras vilka släkter som gravlagts.

När det gäller gravskick kan paralleller till denna undersökning hittas i etnologisk litteratur, till exempel i Louise Hagbergs avhandling från 1937. En användbar studie har också Martin Olssons beskrivning av kistorna i Riddarholmskyrkan varit (Hagberg 1937; Olsson 1918). Kistorna i Klara hade många likheter med de i Riddarholmskyrkan, både vad gäller dekor och konstruktion. Tre kistor från sent 1800-tal hade innerkistor av zink och var helt förslutna. Var metallkistan i dessa fall en statusmarkering, eller en anpassning till tidens allt högre krav på hygien inne i kyrkobyggnader? De dödas klädsel och utrustning överensstämmer i stort med Hagbergs beskrivningar, trots att hennes exempel främst bygger på sederna hos 1800-talets lantliga befolkning i reliktområden, och Klaras gravkor var avsett för den urbana borgarklassen. Det fanns bevarade strumpor, huvudbonader, skor, skärp, täcken och kuddstoppningar. Föremålen var få: en person hade en krycka med läderklädd klyka bredvid sig. Ett barn hade ett korroderat rektangulärt hänge i en silvertråd liggande intill kroppen. En kvinna var begravd med sina vigselringar på ringfingret. Något som var mindre markant i Klara-



Fig. 2. Gravkammare 7 (gravkor 103:3) som det såg ut då väggen bilats ned. Foto: A. Bergman SSM. SF01-0119:35

gravarna än i Hagbergs studier var materiella spår av religiositet och skrock. Hagberg beskriver hur man i kistan kunde lägga kors av klippt papper eller växter, alternativt en psalmbok. Man kunde också vidtaga åtgärder för att förhindra den döda från att gå igen, till exempel genom att binda ihop fötterna (Hagberg 1937, s 207 ff). Religiösa texter hade dock förmodligen funnits på de små metallskyltar som fanns i fotändan av kistlocket. Ett litet barn hade också en blomsterkrona på huvudet, något som sannolikt bör uppfattas som att

hon var klädd till "likbrud". Detta anses symbolisera att en ung ogift flicka blir Kristi brud i himmelen (Bondesson 1987, s 50; Hagberg 1937, s 201 ff).

Förutom blomsterkronan (där växtslagen inte kunde avgöras) förekom växter i flera andra sammanhang. Ett antal botaniska prover analyserades av Ann-Marie Hansson på arkeologiska forskningslaboratoriet, Stockholms universitet. Tuja, ljung och lingonris förekom i buketter på kistlocket. Flera individer hade begravts med en bukett växter, t.ex. av sävenbom och sälg, i handen. En vuxen kvinna hade en blomsterkrans kring håret, där dock växterna inte kunde artbestämmas. Flera kuddstoppningar bestod av rester från linberedning, och i många kistor påträffades hö, halm, ljung eller granris (Hansson, bilaga i kommande rapport).

### Medicinhistoria

Medicinhistoriskt är 1800-talet en viktig period för framväxten av den moderna läkekonsten. Två individer som begravts kring 1800-talets mitt



Fig. 3. Obducerad person ur släkten Vougts gravkor (103:3). Huden på hjässan har syns ihop efter obduktionen. Foto: G. Fredriksson, SSM. SF01-0150:11.

hade obducerats. En av dessa, en äldre kvinna från släkten Hägerflychts gravkor, undersöktes av professor Ebba During på arkeosteologiska forskningslaboratoriet vid Stockholms universitet (During, bilaga i kommande rapport). Den andra som obducerats (som bör ha tillhört släkten Vougt) undersöktes inte närmare, då kroppen var mycket välbevarad (se fig. 3). En intressant medicinsk kuriositet var den urinsten som påträffades i skötet på en person. Stenen identifierades av rättsmedicinaren Robert Grundin vid Rikskriminalen, och hade en diameter på omkring 5-6 cm.

Medan obduktion i både England och Sverige vid 1800-talets mitt var en accepterad åtgärd för att finna dödsorsaken, samt att konstatera att den döde verkligen var död, fanns det ett stort folkligt motstånd mot dissektion, där kroppen plockas isär i undervisningssyfte. I England och

Skottland hände det därför på 1700-talet och i början av 1800-talet att lik stals ur gravar för försäljning till tidens anatomiskolor (Richardson 1988, s. xv). Liksom i England och Skottland var det även här brist på anatomiobjekt till undervisningen i Uppsala, Stockholm, Lund och Åbo. Den ovannämnde stadsmajoren Fredrik Widbom hade ett tvåårigt barn som i kyrkans liksedelsbok anges som begravt i södra gravkoret år 1794 (SSA, Klara kyrkoarkiv L1d3). Inga barn påträffades dock i denna gravkammare (103:2). Inga belägg för att likstöder verkligen förekom i Stockholm har emellertid framkommit i samband med efterforskningarna för färdigställandet av undersökningsrapporten (Bergman, kommande rapport). Bristen på lik tycks i Stockholm ha lösts genom att man enligt Kyrko-lagen från år 1814 fick tillgång till kropparna från fattiga brottslingar som avlidit på häkten, tukthuset och spinnhus. I nödfall kunde även avlidna fattiga



Fig. 4. Murat utrymme under golvet i rum 6 (103:4). Foto: A. Bergman, SSM. SF01-0134:35.

från Danvikens hospital användas, om de var kända för ett dåligt leverne och saknade anhöriga (Kyrko-lagen 1845, s 227 ff). I England upphörde likstölderna genom liknande åtgärder något senare (Richardsson 1988, s 193 ff).

### Gravkorets konstruktion

Genom arkivstudier kunde det konstateras att gravkorslängan tagits i bruk omkring 1760 och att den senast gravlagda personen förmodligen nedlagts 1885. Detta överensstämmer med dateringarna av kistornas utformning, kisthandtag och kistfötter enligt Olssons kronologi från Riddarholmen.

De åtta rummen byggdes samtidigt som en enhetligt löpande länga. Denna byggdes upp mot ytterfasaderna på de två flankerande

gravkoren, och är alltså yngre än dessa. Om de tre rummen i gravkorslängan som var tomma någonsin tagits i bruk, eller om de senare har tömts och mellanväggarna rivits, kunde inte avgöras vid undersökningen. En av de använda gravkammarna var försedd med ett murat utrymme under golvnivå som täcktes av en trälucka (se fig. 1 och 4). Endast en kalkliknande fläck påträffades i utrymmet, möjligen nedbrutet skelettmaterial. Detta kan dock ha fallit ner när träluckan rasade in. Utrymmet var placerat symmetriskt i rummet, och inget tyder på att det skulle vara en rest av en konstruktion äldre än gravkoret. Dess användning har inte kunnat avgöras.

### Gravkorets användning

De flesta av de döda i gravkor 103 låg prydligt staplade. Plankor och



stöttor hade använts för att hålla kisttravarna på plats. Under de staplade kistorna förekom emellertid i tre av rummen mer hårdhänt behandlade individer och kistrester, som endast delvis låg i orubbat läge. I det västra rummet fanns de ofullständiga lämningarna av tre personer samt spridda kistrester. Dessa hade täckts över med mylla, och två nya kistor hade ställts in ovanpå myllan. Detta tolkades som att man från församlingens sida städade upp, till exempel inför en ny gravrättsinnehavare. Det var kyrkan, inte de gravlagdas ättlingar, som stod som ägare till gravkor 103.

De senare köpte gravrätten till ett rum. Gravrätten kan emellertid ha varit tidsbegränsad, och vad som avtalats i de fall släkten dog ut är inte känt.

Det förekom också omflyttningar av gravlagda individer. Ibland flyttades kvarlevorna ut ur gravkoret efter en tid, förmodligen på släktens begäran. Christoffer Zibet begravdes 1809 i Jacobs kyrka men flyttades samma kväll, av okänd anledning, till det södra gravkoret på Klara kyrkogård (Stockholms stadsarkiv, Jacobs kyrkas församlingsarkiv). Överste Sederholm begravdes 1829 i gravkor 103:4



Fig. 5. Järnräls genom rum 3-5. Foto: A. Bergman, SSM. S01-0204:7.

(här rum 6) där hans frus släkt, Hägerflycht, ägde gravrätten. Efter omkring 30 år dog hustrun och mannens kvarlevor hämtades från Klara, och återbegravdes intill henne på Norra begravningsplatsen (Norra begravningsplatsens arkiv). Förmodligen rörde sig gravgravaren ibland nere i gravkorskällarna, men några direkta spår av detta påträffades inte vid undersökningen.

Kiststöder tycks på 1700-talet ha varit vanliga nog att uppfattas som ett problem. År 1751 utfärdades ett kungligt cirkulär till församlingarna, efter-



som kyrkobetjänter på åtskilliga orter tagit likkistor ur gravarna och sålt dem. Stöld av svepning, kista eller klädnad skulle hädanefter bestraffas med dubbla böter (Kyrko-lagen 1845, s 219). På Klara kyrkogård hade gravgrävaren Erik Olofsson 1721 fråntagits vissa av sina arbetsuppgifter eftersom han hade stulit kistor ur gravarna (Staf 1927-28, s 89). I gravkor 103:3 påträffades endast en person, ett mycket litet spädbarn, utan spår av kista. En möjlighet är att kistan stulits, men barnet kan också ha varit oäkta, och kanske fött och nedlagt i hemlighet. Odöpta eller dödfödda barn hade däremot vid denna tid rätt att begravas i släktens gravkor, och bör inte ha fått en annorlunda begravning än ett döpt barn.

Sedan gravkoren tagits ur bruk tycks det västra källarrummet ha använts som benhus. Kranier från över 150 individer samt diverse andra ben påträffades. Två av de rum som innehållit gravlagda hade fyllts, helt eller delvis, med jord. Tre rum hade förseglats i och med att taket välvts, troligen i samband med kapellets tillkomst. De tre tomma rummen visade

sig innehålla en järnräls, se figur 1. En teori är att dessa rum använts för tillfällig förvaring av kistor. Här var gasbelysning neddragen, senare ersatt av elektriskt ljus.

### Slutord

Jag vill med denna artikel visa att det trots lämningarnas ringa ålder finns mycket som är okänt om hur den här typen av byggnader har fungerat. Länsstyrelserna bör kräva en vetenskaplig dokumentation vid ingrepp i dessa miljöer. Man kan också argumentera för att denna dokumentation bör utföras av arkeologer. Jag menar att i detta fall hade, om inte utgrävningen skett enligt en stratigrafisk metod, mycket information om lämningarna gått förlorad. I efterhand hade det också varit önskvärt med en grundligare osteologisk undersökning av skelettmaterialet.

---

Anna Bergman är byggnadsarkeolog på kulturmiljöavdelningen vid Stockholms stadsmuseum.

---





ANNA BERGMAN

## Referenser

- Bergman, A. *Gravkor 103. Klara kyrka*. Färdigställd, ännu ej tryckt rapport SSM.
- Bondesson, L. 1987. *Seder och bruk vid livets slut*.
- During, E. *Undersökning av, och kommentarer till skelett I 58 i kista 60, Klara lillkyrka*. Bilaga i färdigställd, ännu ej tryckt rapport SSM.
- Hagberg, L. 1937. *När döden gästar. Svenska folkseder och svensk folktro i samband med död och begravning*.
- Hansson, A-M. Rapport. *Växter i kistor från Klara lillkyrka*. Bilaga i färdigställd, ännu ej tryckt rapport, SSM.
- Kyrko-lagen af 1686 och kongl. Förordningen, huru med rättegång i dom-capitlen förhållas skall af den 11 februari 1687, samt författningar, som dem upplysa, förklara, ändra eller tillöka; så ock i särskilda mål utfärdade kongl. Bref, resolutioner eller utslag, som tjena till upplysning om rätta förståndet af kyrko-lagen och förordningen om rättegång i dom-capitlen; på konungens befallning utgifna av L. G. Mittag. 1845.*
- Olsson, M. 1918. *Riddarholmskyrkan. Konsthistoriska studier*.
- Richardson, R. 1988. *Death, dissection and the destitute*.
- Staf, N. 1927-28. *S Klara kyrka. Del I församlingshistoria*. Sveriges kyrkor. Stockholm 6.

## Arkiv

Norra begravningsplatsens arkiv

Stockholms stadsarkiv (SSA) med Klara kyrkas församlingsarkiv och Jacobs kyrkas församlingsarkiv



META NR 4 2003

# Erkebiskpegården i Trondheim. Beste tomte i by'n

Granskning av en nyutkommen avhandling

*Hans Andersson*

## Abstract

A review of Sæbjørg Walaker Nordeide's dissertation *Erkebiskpegården i Trondheim. Beste tomte i by'n*. (2003). The author of the article acted as primary faculty opponent at the dissertation defence.

### Vad handlar avhandlingen om?

Sæbjørg Walaker Nordeide disputerade den 5 april 2003 vid universitetet i Oslo på avhandlingen *Erkebiskpegården i Trondheim. Beste tomte i by'n*. (Nordeide 2003). Den behandlar ett viktigt monument i den norska historien. Erkebiskpegården har varit centrum inte endast för kyrklig maktutövning utan också för världslig. Den har också en stark symbolisk laddning för Norge, eftersom dess historia är så sammanvävd med Norges utveckling och ställning, framför allt naturligtvis under medeltiden, men också senare. Erkebiskpegården är till betydande delar bevarad ovan mark, men en del av anläggningen brann ner

1983. Inför en nybyggnad av bl.a. en museibygnad gjordes under åren 1991-1995 en omfattande arkeologisk undersökning som under de följande åren kompletterades med byggnadsarkeologiska undersökningar av de stående byggnaderna. Avhandlingen är en sammanfattning av projektet, för vilket Nordeide var ledare. Den baseras framförallt på dokumentation från projektet, redovisad i ett antal tryckta och otryckta rapporter.

Avhandlingens problemställningar är i viss utsträckning knutna till de vanliga arkeologiska frågorna: kronologi, läge, aktiviteter på platsen, bebyggelsen och dess utveckling samt karakterisering av den materiella kul-



turen. Därutöver rör de hur Erkebispegården skall placeras i ett politiskt sammanhang, hur gården fungerat socialt över tiden (vilka grupper som levt på gården, produktionsförhållanden, indikationer på närvaro av kvinnor och barn etc.) samt hur levnadsförhållandena sett ut för olika kategorier av människor på platsen.

Det metodiska avsnittet är koncentrerat till de markarkeologiska metoder som använts i undersökningen av Erkebiskopsgården. Nordeide hyser en försiktig misstro mot ett dogmatiskt tillämpande av vissa grävningsmetoder. Här finns däremot ingen diskussion av byggnadsarkeologiska metoder eller problem.

Ett kapitel behandlar källorna till Erkebispegårdens historia och forskningshistoria. Det inleds med en översikt av det skrifthistoriska källmaterialet. Det innehåller bl.a. en översikt över de belägg som finns kring anläggningen från medeltid och nyare tid. För senare perioder kommer också olika former för beskrivningar och tolkningar av olika författare in, liksom de arkeologiska undersökningar som genomförts innan den senaste kampanjen. Kapitlet har en övervägande deskriptiv hållning, men innehåller ändå några tydliga ställningstaganden. Ett är den stora misstron Nordeide visar gentemot Gerhard Fischer som arkeolog, men också för hans slutsatser kring bebyggelsens kronologi. Nicholay Nicholaysens och A.W.Bröggers betydelse betonas också, den förre för hans identifiering av Erkebispegården och den senare

för de undersökningar som blev riktgivande för mångas ställningstaganden efter honom. En viktig roll härvidlag var betonandet av Aslak Bolts roll i förnyelsen av Erkebispegården under 1400-talet.

Den stora tyngdpunkten ligger där efter på en kronologisk genomgång av Erkebispegårdens olika faser. Den är redovisad genom en rad tydliga och informativa kartor, där man på ett enkelt sätt kan följa författarens tolkningar. Hon behandlar hela komplexet, också de delar som är byggnadsarkeologiskt undersökta.

Det skulle föra för långt här att göra en utförlig sammanfattning av denna del i avhandlingen. Jag vill istället peka på vissa tyngdpunkter som bör vara av särskilt intresse. De äldsta faserna får en utförlig behandling. Där klarläggs de topografiska förutsättningarna, inte minst hamnförhållandena och de jordskred som faktiskt bokstavligen möjliggjorde etableringen på den höjd där Erkebispegården kom att ligga.

I ett långt kapitel behandlas hela perioden 1153-1450, dvs. då Erkebispegården tar form. Det viktigaste för de första hundra åren är att man börjar få en bild av den avgränsade yta inom vilken Erkebispegården etableras. Den första ringmuren i söder, och i norr den gamla hallbyggnaden med anslutande mur mot öster, kan lokaliseras (fig. 1). Författaren kopplar samman utvecklingen med utbyggnaden av domkyrkan. Dateringen av hallbyggnaden visar att

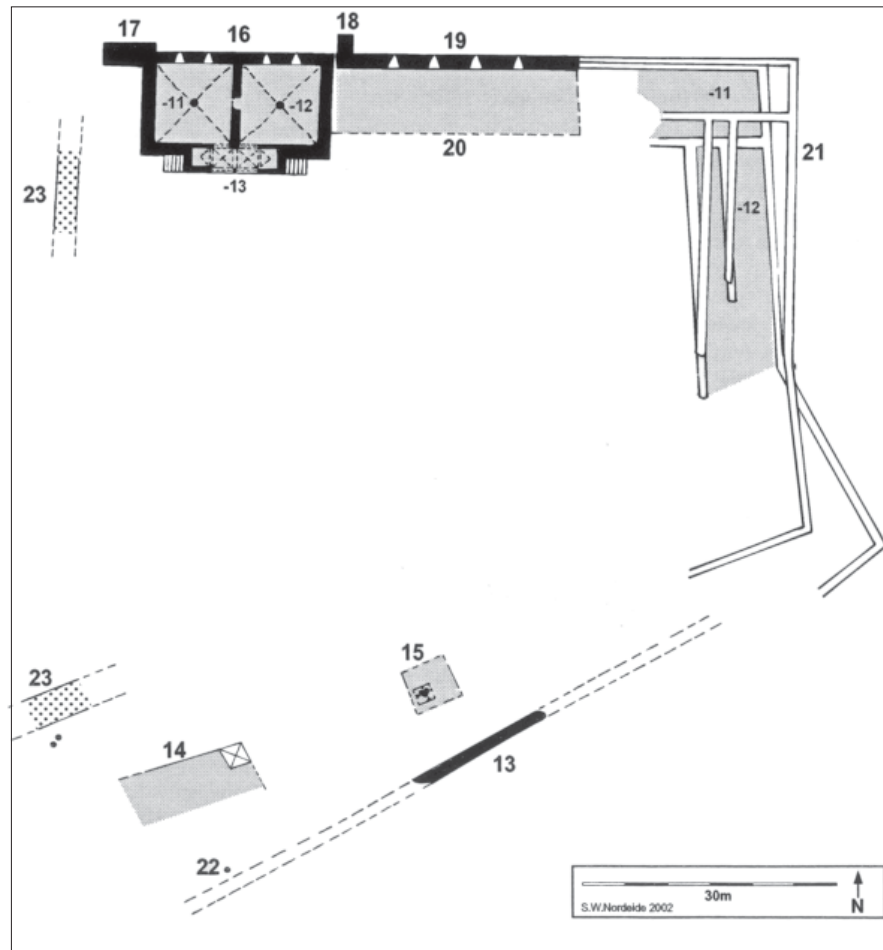


Fig. 1. Erkebispesgården. Bebyggelselämningar, troligen från tiden 1150-1250 (1275) (Nordeide 2003, fig. 33).

den tidigast började byggas under 1160-talet och fullföljdes under början av 1200-talet. Den följande fasen karakteriseras i norr av utbyggnaden mot väster av komplexet, med ärkebiskopens bostadshus i sten och norra ringmuren. Huset kan enligt författaren genom dendrodateringar med viss säkerhet dateras till cirka 1250. I söder byggs en ny ringmur. I de följande faserna sker relativt få förändringar. En tillgänglighetsstudie visar dock att

anläggningen blir mer komplicerad mot slutet av den behandlade tidsperioden.

De följande perioderna 1450-1532 är kanske de mest omvälvande för anläggningen. En stor omstrukturering sker med en mera sammanhållen men strukturerad bebyggelse och kraftigare försvar (fig. 2, 3). Detta innebär att västflygeln byggs ut och att en ny mur i både öster, och senare i söder,



HANS ANDERSSON

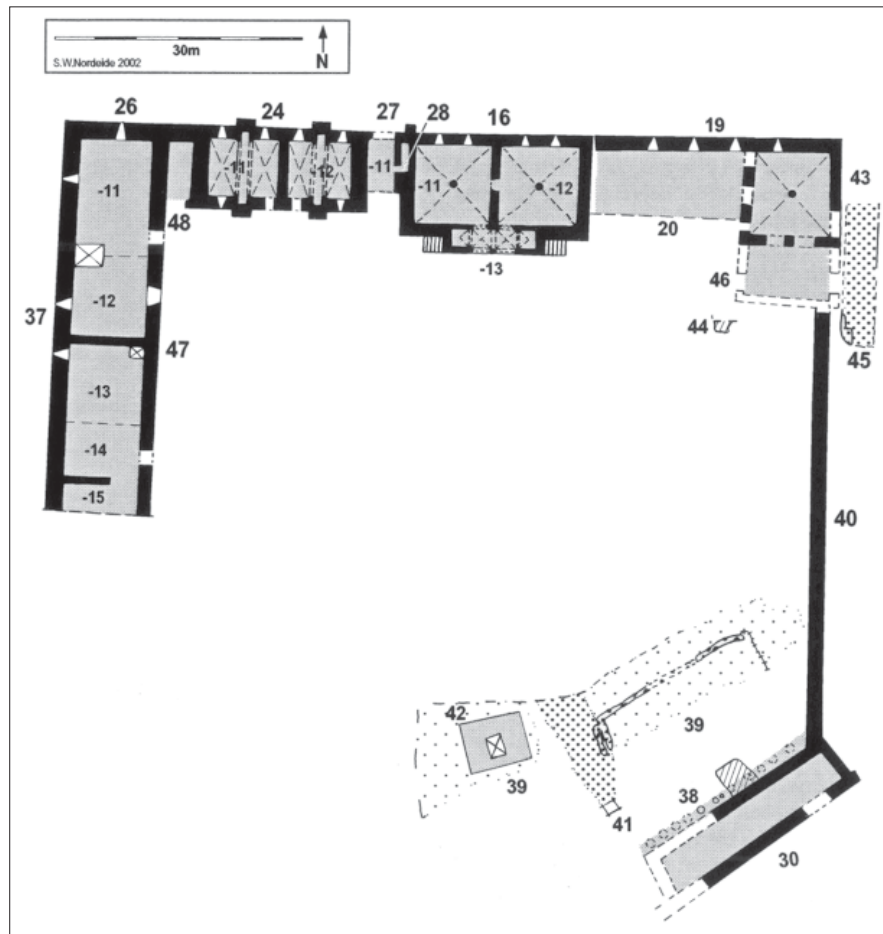


Fig. 2. Erkebispegården. Bebyggelselämningar från tiden 1450 (1475)-1500 (Nordeide 2003, fig. 56).

tillkommer. Bebyggelsen kan också sägas bli mera stratifierad med högstatusbyggnaderna klart skilda från ekonomi- och verkstadsbyggnader. En klart diversifierad verksamhet kan urskiljas med bl.a. myntverkstad (ombyggd under perioden), vapensmedja, skomakeri och andra hantverksverksamheter. Försvarsaspekten visas inte bara av de nya murarna utan också av ny vapenteknologi i form av kanonplatser. De olika verksamhe-

terna behandlas relativt utförligt i olika delkapitel, där inte minst myntverkstäderna får en stor och berättigad plats. Mycket av det som sker kan klart knytas till Gaute Ivarssons ärkebiskopsperiod 1475-1510. Gården struktureras på ett tydligt sätt i en högstatusdel och i en ekonomidel. 1532 slutar denna epok i Erkebispegården genom att gården bränns ned av kungens folk i striden med ärkebiskopen Olav Engelbrektsson.



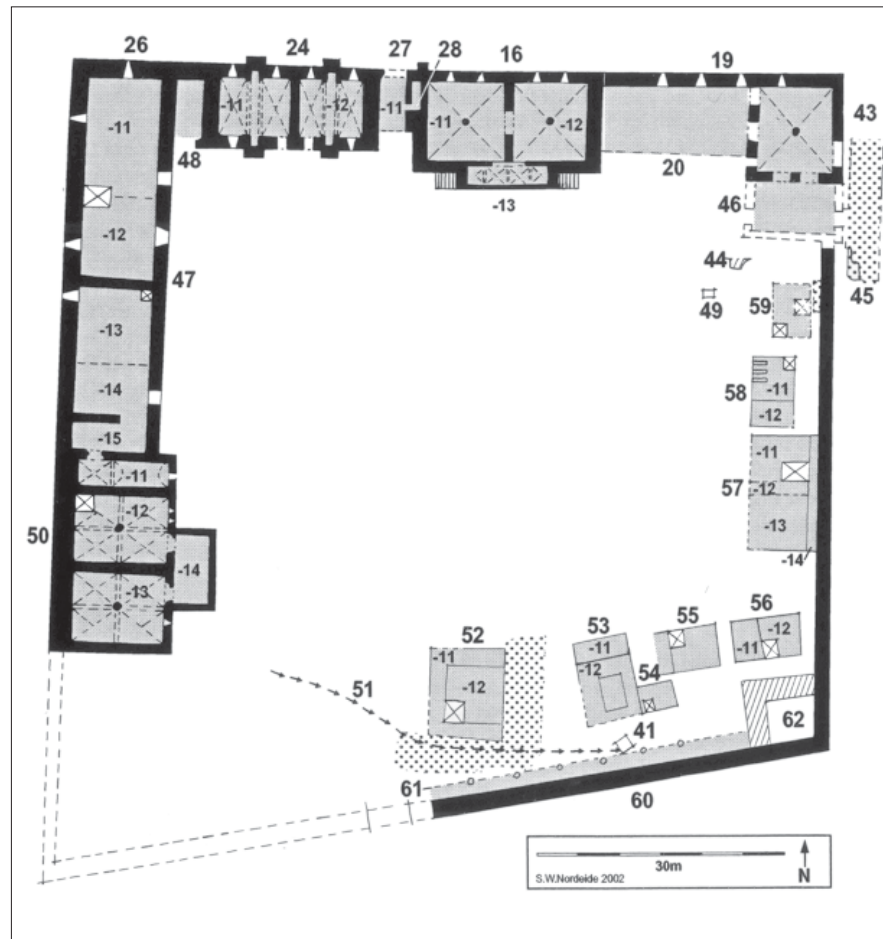


Fig. 3. Erkebispegården. Bebyggelselämningar från tiden omkring 1500 (Nordeide 2003, fig. 57).

När Erkebispegården brändes ner blev Steinvikholm ersättare. Det ger Nordeide en anledning att uppehålla sig vid Steinvikholms roll som ärkebiskopsborg. Hon ser kort sagt Steinvikholm som ett rent administrativt och representativt centrum, trots att det var relativt väl befäst (men kanske mera avsett för passivt försvar). Erkebispegården har enligt författaren fortfarande en ekonomisk betydelse. Myntverkstaden där byggdes upp igen, om än ganska slarvigt.

Efter 1537 följde en ny tid, där reformationen naturligtvis spelade en viktig roll, men som också innebar en total förändring av det lokala styret inom det danska riket. Även om Trondheim var ett viktigt län, var det bara ett av arton i Norge. Erkebispegården förändrades och blev så småningom kungsgård. Till sitt yttre blev den under 1600-talet en renässansanläggning. Det finns mycket material som visar på anläggningens högstatuskaraktär.



För perioden efter 1672 fram till branden 1983 är Nordeides behandling av anläggningen mera summarisk. Gårdens roll blir också under denna period mera begränsad.

I ett större tematiserat avsnitt behandlar författaren hälsa, hygien och mathållning. Det bygger i allt väsentligt på de ekofakter som påträffats under undersökningen. Det är en ganska bred redovisning som delvis inkluderar material som i relativt liten utsträckning behandlats i nordisk forskning. Hygienstandarden förefaller enligt författaren ha varit något bättre på Erkebispegården än i stadsmiljöerna. Invånarnas hälsotillstånd är svårare att kommentera. Författaren hävdar att många lidit av parasitinfektioner, inte minst de som har utgjort högstatusinvånarna på gården. När det gäller kosthållningen finns det flera intressanta observationer, även om de statistiska problemen är stora, varför utsagokraften stundom kan vara tveksam. I sammansättningen av benmaterialet sker en förändring till en mera lyxbetonad kost, efter det att läns herrarna tagit över.

Ett av avslutningskapitlen med rubriken *Mot de vida horisonter* innehåller en rad delavsnitt som framför allt tar upp principiella frågor. I det första av dessa demonstreras Erkebispegårdens roll som centrum i ärkebiskopsdömet och med kontakter åt olika håll - inte minst internationellt - medan Kongsgården, dess efterträdare, konstateras ha haft en mera blygsam roll som regional centralort. I ett annat

avsnitt diskuterar författaren de kulturella skillnader som blev resultatet av utvecklingen efter 1537. Det var drag som hade sin grund i både norsk och dansk tradition, men också i internationell kultur. Författaren återvänder till att betona den mera lyxbetonade tillvaron för läns herrarna. Efter att ha diskuterat framväxten av den norska staten i anslutning till teoretiska överväganden från bl.a. Harald Gustavsson och Anthony Giddens - naturligtvis med utgångspunkten att Erkebispegården var en viktig lokalitet i ett sådant sammanhang - avslutas kapitlet med en diskussion om källmaterialet till avhandlingen, dess brister och möjligheter, liksom skillnaderna mellan det skriftliga och det arkeologiska samt en jämförelse mellan stadsmiljöerna och Erkebispegården.

Till sist kommer en epilog med några mera personliga tankar kring det liv som levdes på Erkebispegården respektive Kongsgården, där författaren visar en starkare faiblesse för ärkebiskoparnas tid än för de senare läns herrarnas.

## Diskussion

Det är alltså en viktig anläggning som Nordeide har gripit sig an att studera. En analys av Erkebispegården kan, såsom hon gör, utnyttjas för att diskutera centrala punkter i Norges historia framför allt under medeltiden, men också senare. Den är också intressant ur en medeltidsarkeologisk



synvinkel, eftersom dess markanta roll också ställer frågor om medeltidsarkeologins, eller snarare den historiska arkeologins, möjligheter att göra historiska analyser och att aktivt delta och formulera alternativa svar på historiska frågor. Det är positivt att notera att författaren arbetar arkeologiskt inte bara med medeltiden, utan också med eftermedeltida material. Undersökningarna ger också upphov till ett antal teoretiska och metodiska frågor i detta sammanhang, som är värda att tas upp till diskussion.

Det finns naturligtvis inget hinder att låta en avhandling sammanfatta ett stort projekt som i detta fall, men avhandlingen kommer då att - i varje fall delvis - se annorlunda ut än en mera probleminriktad sådan. Den kräver förvisso en stor överblick, som författaren visar att hon har, men det kan vara svårt att både sammanfatta och detaljanalysa. Det problematiserande riskerar att hamna i skuggan av det deskriptiva. I all deskription finns det en risk att huvudfrågorna tappas bort eller i varje fall blir mindre synliga. Nordeide har inte helt undgått de faror som finns. När dessutom en del av materialet, framför allt delar av det byggnadsarkeologiska, ännu inte är allmänt tillgängligt kan det stundom vara svårt att bedöma författarens slutsatser.

En annan generell fråga kan vara värd att beröra. Vi vet att det finns många olika hållningar bland arkeologer till förhållandet mellan skriftliga och arkeologiska källor. En är att man

ser de skriftliga källorna som de primära, de som ger ramen och den fasta förankringen också för det arkeologiska materialet, dvs. det skriftliga materialet utgör grunden också för tolkningen av det arkeologiska källmaterialet. Man försöker pressa in det arkeologiska materialet i de ramar som ges. Det arkeologiska materialet kopplas till vissa händelser och vissa personer. Å andra sidan har vi de arkeologer som hävdar att man skall helt bortse från det skriftliga materialet. Det arkeologiska materialet är i sig själv tillräckligt för att belysa de frågor man önskar besvara. Hos dem är tanken att man i första hand skall arbeta som en arkeolog som överhuvudtaget inte har tillgång till skriftligt material. Författaren går en slags medelväg, klokt nog. Ibland ger författaren mycket konkreta exempel på hur svårt det kan vara att förena de båda källgrupperna. Jag tänker på något som till synes så enkelt som identifiering av byggnader under 1600- och 1700-talen, där det finns ett gott skriftligt och kartografiskt material (fig. 4).

Författaren har dock vissa problem, om än inte alltid, att koppla sina arkeologiska analyser till analyser med samhällsperspektiv. I några fall lyckas det. Jag kommer att ta upp ett sådant fall lite senare. I andra fall undrar man vilket underlaget för tolkningarna är. De politiska nivåerna blir ibland alltför summariskt och handboksmässigt behandlade. Kopplingen till materialet från Erkebispegården blir oklar. Arkeologen brottas alltid med problemet att placera in det enskilda resulta-



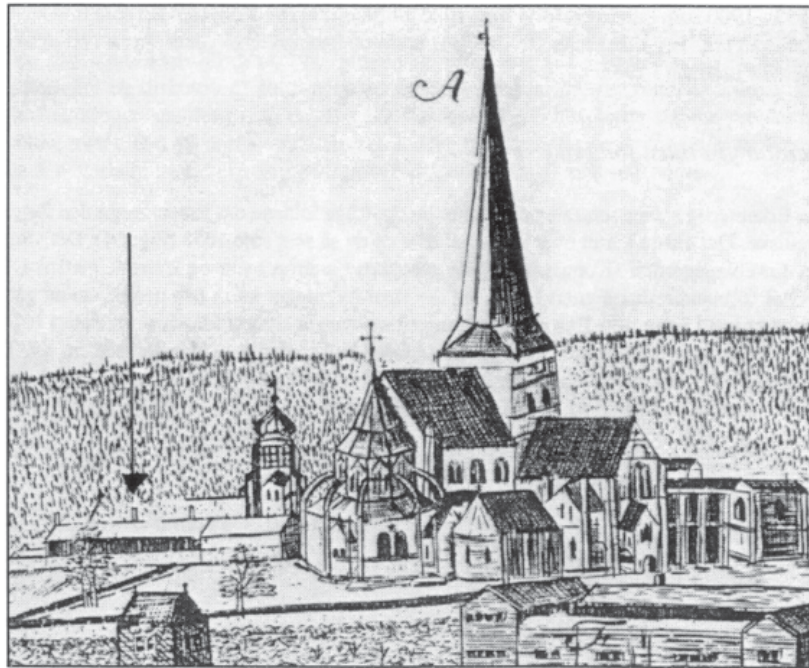


Fig. 4. Exempel på bevarat kartografiskt material som visar domkyrkan och Erkebispögården. Kopparstick av Maschius från 1674 (Nordeide 2003, fig. 5).

tet, den enskilda artefakten eller en samling iakttagelser i ett förlopp. Hur skall detta sedan föras upp till en mera abstraherande nivå? Detta hade varit värt att diskutera inte minst med de ambitioner som författaren visar i sina problemställningar.

Man kan också undra varför diskussionen om historia och arkeologi läggs så sent i avhandlingen. Den är ju själva verket en förutsättning för framställningen och den syn författaren har på historia och arkeologi. När den nu hamnar i slutet av skriften kan hennes diskussion egentligen inte utnyttjas och de principiella förbehåll hon lägger blir inte tydliggjorda i förhållande till hennes realdiskussioner.

Teoriavsnittet är ganska utförligt med beskrivningar av olika teorier som påverkat arkeologin under de senaste decennierna, men kanske ännu mer författaren själv. Hon följer därmed de flesta av dagens avhandlingskribenter i spåren. Detta kan ju vara en viktig konsumentupplysning. Dock krävs det att det finns ett samband mellan det som sägs här och vad som diskuteras i avhandlingen och Nordeide lever inte helt upp till detta. När hon diskuterar arkeologisk teori, hävdar hon att den teorin bakom tolkningen bör vara synlig. Trots hennes ambition är det inte helt lätt att spåra de teorier hon använder för att lösa de frågeställningar hon ställer upp. Lite tillspetsat kunde man säga att hon



egentligen inte har använt de diskuterade teorierna eller teoretiska modellerna för att tolka, utan snarare för att välja analysområden (t ex sociala förhållanden). Det hade varit önskvärt med en mer konsekvent teoretisk diskussion som fått färga av sig tvärs genom avhandlingen.

En annan omständighet som också medverkar till en viss otydlighet är att problemställningarna inte klart kopplas till sammanfattningar. Därmed har läsaren stundom svårt att få grepp om hur författarens svar ser ut.

Avsnittet om metoder är i allt väsentligt en redovisning av de arkeologiska metoder som använts vid undersökningarna av Erkebispegården. Den är kritisk och självreflekterande på ett sympatiskt sätt. Författaren sätter frågetecken inför ett alltför okritiskt användande av single context recording, inte minst när det gäller de problem som uppstår när man skall rekonstruera. Det är ju ingen tvekan om att metoden har betytt mycket för att utveckla medvetenheten kring stratigrafiska undersökningar, men Nordeides kritik är ändå viktig i en diskussion, som inte så sällan redovisar en mer troviss och positiv hållning till metoden.

Redovisningen av Erkebispegårdens utveckling är i lika hög grad baserad på byggnadsarkeologiska som på markarkeologiska undersökningar. Men det nämns ingenting om hur de byggnadsarkeologiska undersökningarna genomförts. Författaren hänvi-

sar rikligt till A.T. Hommedals kommande publikation, men detta känns inte helt tillfredsställande eftersom bokens helhetstolkning är baserad på båda typerna av material. För den som vill använda resultaten saknas därför i flera fall möjligheter att ännu själv kontrollera de tolkningar som förs fram.

Det är inte heller helt självklart hur man kopplar ihop uppgifter från byggnadsarkeologiska undersökningar och vanliga arkeologiska undersökningar. Så kan t ex dateringar kan vara ett problem. Vad är samtidighet? Det är ju något som är mycket viktigt när tidsbilderna presenteras. Jag hade gärna sett en diskussion på denna punkt, inte minst därför att avhandlingen är ett i sig imponerande försök att ge en helhetsbild av en hel anläggning över lång tid, baserat på skilda typer av material.

### Avhandlingens resultat

Så kommer vi till resultaten. Den utveckling som Nordeide diskuterar för Erkebispegården är detaljrik i flera avseenden, och i betydande delar väl motiverad och redovisad. Man får en logisk och trovärdig bild av byggnadernas historia. Man kan känna en viss tvekan inför några av tolkningarna kring den äldsta bebyggelsen från vikingatid på området för den senare Erkebiskopsgården, framförallt tolkningen av en palissadbyggnad, men argumentering för hamnens betydelse och själva områdets vikt redan i ett



tidigt skede förefaller mig övertygande. Redan här tangeras också förhållandet mellan staden och domkyrkområdet. Det är ett mycket spännande forskningsfält, som berörs på flera ställen, inte minst i kapitel 12, där det finns jämförelser mellan vad som finns respektive inte finns i staden och på Erkebiskopsgården. Detta kan säkert utvecklas vidare i andra sammanhang. Förhållandet mellan staden och borgen är i hög grad viktigt också i ett bredare stadshistoriskt perspektiv. Trondheim skulle kunna erbjuda stora möjligheter till en sådan diskussion. Att det inte är fråga om ett enkelt reciprokt förhållande har bl.a. Göran Dahlbeck visat, när det gäller Uppsala, och Göran Tagesson, när det gäller Linköping, om än i andra avseenden (Dahlbäck 1986, Tagesson 2002).

Det kanske betydelsefullaste resultatet, i varje fall när det gäller Erkebiskopsgården insatt i ett politiskt historiskt sammanhang, är när författaren tillskriver ärkebiskopen Gaute Ivarsson (ärkebiskop 1475-1510) äran för den stora omdaning som sker på Erkebiskopsgården i årtiondena runt 1500. Författaren ger väl underbyggda dateringar av den stora ombyggnaden under 1400-talets senare del. Dessa ger underlag för att hävda ärkebiskopen Gaute Ivarssons roll. De bilder som i litteraturen tecknas av honom är en smula otydliga. Genom de omfattande förändringar som nu kan tillskrivas honom framstår han som en handlingskraftig man, som anpassar sig efter en ny politisk situation och

också visar förmåga att ta upp nya strömningar i tiden. Med kraft försöker han modernisera Erkebiskopsgården och förbättra dess försvar med hänsyn till ny krigsteknik.

Det är inte så vanligt att en arkeologisk undersökning får sådana konsekvenser för den politiska historien. Det innebär nämligen att mycket av det som med början hos Brøgger tillskrivits Aslak Bolt (ärkebiskop 1430-50) nu på goda grunder bör föras till Gaute Ivarsson och hans tid. Men resultatet får också andra konsekvenser, som författaren inte utnyttjat. Det som händer under Gautes tid kan ses i sammanhang med vad som händer något senare under den siste ärkebiskopen Olav Engelbrektssons tid, nämligen byggandet av Steinvikholm och Erkebiskopsgårdens nedbränning i de strider som uppstod mellan ärkebiskopen och kungen.

I Gautes byggnadsverksamhet kan man tentativt avläsa nya ideal för ärkebiskopens uppträdande. Det som demonstreras är en militarisering och starkare politisering av ärkebiskopsposten. Biskop Gaute moderniserade den gamla anläggning som Erkebiskopsgården utgjorde, t.o.m. några kanoner blev inplacerade. Avsikten var uppenbarligen att göra gården lättare försvarbar, men kanske ville biskopen också visa att han var med sin tid. Erkebiskopsgården visade sig dock vara rätt misslyckad som befästning. När den bränts ner 1532 satte ärkebiskop Olav in alla ansträngningar på att göra Steinvikholm till



sin huvudanläggning. Detta beslut var radikalt eftersom den fysiska närheten mellan domkyrka och ärkebiskopsgård därmed bröts. Åtgärden visar på en än starkare utveckling av den militarisering som kan skönjas redan i Gautes åtgärder på Erkebispegården. Därmed kan man se Gautes verksamhet som både slutet på Erkebispegårdens högmedeltida roll och som början på något nytt, där det visade sig att inte Erkebispegården riktigt hade en plats. När det kyrkliga tonades ner i förhållande till det politiska och militära, visade det sig att Erkebispegården inte var möjlig att inrätta efter den nya situationen. Ärkebiskop Gaute hade sett tidens tecken, men var fortfarande kvar i den gamla topografiska traditionen. Han försökte att anpassa Erkebispegården till den nya tidens krav. Det blev först Olav Engelbrektsson som bröt med det gamla och lät bygga Steinvikholm. Det är rimligen här någonstans, kanske redan förberedd av Gaute, som Trondheim börjar förlora sin politiska roll. Efter reformationen, när styret av Norge förändrades och Trondheim tappade sin centrala roll, blev det bara en bekräftelse på en utveckling som börjat betydligt tidigare.

Periodiseringen blir därmed inte så enkel. Den traditionella gränsen som sätts med reformationen och som också Nordeide använder, nämligen 1537, pekar endast på en aspekt av de förändringar som sker. Den politiska och militära - kanske också den mentala - har en delvis annan kronologi.

När händelserna skall tolkas är det viktigt att också detta beaktas.

De resultat som redovisas när det gäller gårdens rumsliga organisation är övertygande. Inte minst gäller det den tydliga förändring som sker under senare delen av 1400-talet, då den sociala differentieringen av Erkebispegården tydligt framgår i materialet. Men ändå, såsom författaren själv antyder, finns det problem i tolkningarna. Betydande delar av borggården är inte utgrävda.

Författaren har dessutom haft svårigheter att finna direkta paralleller till anläggningens uppbyggnad, i varje fall i dess helhet. Att vissa delar alltså skulle finnas är uppenbart: hallen, kapellet och bostaden för biskopen, men arkeologiska undersökningar av hela anläggningar är inte så många, även om man söker utländska paralleller. I Lund fanns en liknande anläggning som delvis är arkeologiskt och skriftligt känd, men materialet är ändå magert. Detsamma gäller Uppsala och Roskilde. Alla dessa anläggningar berörs i avhandlingen. Det hade ändå i detta sammanhang varit intressant att i analysen även dra in utvecklingen av de profana borgarna och herrgårdarna, liksom vad som händer i en del betydande städer under senmedeltiden, framför allt när det gäller stenhusbyggandet.

I epilogen görs en jämförelse mellan ärkebiskoparna och de efterföljande länsherrarna. Det är ingen tvekan om vem som har författarens sym-



patier. Tidigare i boken, inte minst i kapitel 11, nämner författaren växter och djur som visar på helt nya inslag i matvanorna. Hon tolkar detta och annat som att läns herrarna förde ett mycket mer lyxbetonat liv än biskoparna hade gjort. Hon talar till och med på sidan 332 om att ”pyntesaker, krittpiiper og bruk av et rikholdig utvalg av pene drikkebeget av glass gir generelt et preg av dekadanse i lensherreperioden...” ”Bruk-og kaste” mentaliteten og ødsling med fritidsaktiviteter er ikke synlig i gjenstandsmaterialet fra middelalderen, i alle fall ikke i materialet fra UO, skjønt dette kan skyldes representativitet.” (Nordeide 2003:332). Ordet dekadens används också på sidan 257. Här blir författaren närmast moralistisk.

Det är ju i och för sig inget underligt att konsumtionsvanorna ändras över tiden. Vi vet från andra håll att det sker stora förändringar internationellt under 1500- och 1600-talen. Det kan se lite olika ut, men det är just sådana förändringar som det arkeologiska materialet kan avslöja. Mat, hushållsutensilier, inredning etc. blir det betydligt mer sammansatt i de högre kretsarna än tidigare. Konsumtionsmönstret i tidigare perioder och därmed också artefaktmönstret såg annorlunda ut. Men man kan knappast från känna ärkebiskoparna lyxkonsumtion även om den såg annorlunda ut än läns herrarnas. De förra var ju minst lika internationella, om inte mer än vad läns herrarna var, och visste vad som krävdes för personer i deras ställning. En fördjupad

kontrastering med i varje fall de senare ärkebiskoparnas konsumtion skulle ha varit intressant att se. Nu synes läns herrarnas konsumtion vara lyxigare, men ärkebiskoparnas var kanske annorlunda men på sitt sätt kanske ändå i nivå med tidens krav. Var tid har sitt sätt att markera status. Det är lätt att bli anakronistisk. Med andra ord: här finns ännu fler frågor och intressanta möjligheter för studier med utgångspunkt i Erkebispegården, dels för den här mycket viktiga perioden av förändringar, dels också för studier med tydligare referens till internationell litteratur.

Det kan finnas anledning att här göra en liten exkurs. För ett par år sedan utgavs en bok av den amerikanske historikern Maureen C. Miller med titeln *The Bishop's Palace. Architecture and Authority in Medieval Italy* (Miller 2000). Boken rör sig kronologiskt från 400-talet till 1100-talet. Författaren har i denna särskilt markerat att hon använder skriftliga, arkeologiska, byggnadsarkeologiska samt konstvetenskapliga källor. Liksom hos Nordeide är det inte minst byggnaderna och deras innehåll, uppbyggnad och planering som författaren utnyttjar för sina analyser om förändringar i biskoparnas syn på sina roller och sitt hävdande av makt i olika former. Inte minst granskar hon den maktkamp som utspelades i städerna, då stadsstyrelsen började växa sig stark under 1000- och 1100-talen. Hon ser bl.a. hur biskoparna får en ny roll och hur de därmed också förändrar sina residens efter den gregorianska



reformrörelsen. Terminologin ändras också från att ordet domus används om biskopsbostaden till termen palatium. I ett par viktiga kapitel analyserar hon också hallen och det privata kapellet i en komparation med de borganläggningar som hörde till den sekulära eliten. Även om boken delvis rör sig över en annan tid än Nordeides om Trondheim visar den ändå på några viktiga ting. Det betalar sig att studera biskopspalatsen över längre tid och i komparation med världsliga anläggningar. Det är tacksamt att se dem som uttryck för förändrad syn på makt och maktanspråk över tiden. Det lönar sig att sätta in dem i en större kontext, där förhållandet till urbanisering och andra maktgruppers intressen dras in i diskussionen. Den påminner oss också om att det verkligen är värt att se den här typen av anläggningar i ett större internationellt perspektiv. Även om Nordeide haft svårt att finna komparativa exempel i Nordeuropa, kan man i Millers bok se att, i stället för att göra direkt formmässiga jämförelser, det kan vara värt att studera funktioner och vilka typer av rum och anläggningar som krävdes för en biskop.

Att förutsättningarna ändå i många andra avseenden skiljer sig åt mellan det nordliga Trondheim och Norditalien är självklart. Det är svårt att i källorna för Trondheim avläsa en politisk konkurrens mellan borgerskapet och ärkebiskopen såsom det är möjligt i Norditaliens städer. Redan det arkeologiska föremåls materialet i Trondheim som helhet antyder emel-

lertid, som Nordeide själv säger, olikheter som säkert kan utvecklas mer än vad hon gör i sin avhandling. När man läser Millers bok ser man, att det finns stora möjligheter att gå vidare med den forskning som Nordeide påbörjat. Hennes ämnesval är alltså i hög grad aktuellt och också internationellt gångbart.

### Slutsatser

Vilka är då mina konklusioner? Avhandlingen behandlar ett centralt ämne. Författaren har löst sina basala uppgifter, även om det finns ett antal punkter att diskutera. Vissa delar kunde ha gjorts tydligare och utvecklats mera. Detta gäller inte minst kopplingen mellan teori, frågeställningar och analyser. Framställningen kan ibland bli alltför deskriptiv. Även om hon stundom kanske tagit på sig en för stor uppgift, redovisar hon emellertid resultat, som måste beaktas i den framtida forskningen kring Norges äldre historia. I avhandlingen får man en klar och väl illustrerad beskrivning av bebyggelsens förutsättningar och dess förändringar över tiden. Den visar att undersökningarna gett en rad nya resultat, några med betydande konsekvenser för tolkningen av Erkebispegårdens och dess aktörers roll. Analyserna kastar nytt ljus bl.a. över gårdens rumsliga organisation, levnadsförhållanden ekonomin över tiden och den materiella kulturen. Beskrivningen och diskussionen av byggnadsutvecklingen är värdefull och kommer naturligtvis att



HANS ANDERSSON

bli utgångspunkten för fortsatt forskning kring Erkebispegården. Inte minst visas hur väsentligt det är att också dra in det arkeologiska materialet i en historisk tolkning. Exemplet Gaute Ivarsson kan härvid bli klassiskt. Det finns förvisso oklarheter: det finns källkritiska problem, det finns teoretiska problem som inte är lösta -

några kan kanske aldrig lösas - men författaren har ändå väl underbyggt att Erkebispegården är den beste tomta i by'n.

---

Hans Andersson är professor emeritus i medeltidsarkeologi

---

### Litteratur

- Dahlbäck, G. 1986. En stad i staden. Om domkyrkans ekonomiska betydelse för Uppsala under senmedeltiden. I: Cnattingius, N. & Nevéus, T. (red.). *Från Östra Aros till Uppsala: en samling uppsatser kring det medeltida Uppsala*. Uppsala stads historia 7, s. 171-190.
- Miller, M. C. 2000. *The bishop's palace. Architecture and authority in Medieval Italy. Conjunctions of Religion & Power in the Medieval Past*.
- Nordeide, S. W. 2003. *Erkebispegården i Trondheim. Beste tomta i by'n*. Acta Humaniora 157.
- Tagesson, G. 2002. *Biskop och stad: aspekter av urbanisering och social rum i medeltidens Linköping*. Lund studies in medieval archaeology 30.

# Hett som i Helvetet

En stratigrafisk resa genom eld och vatten.

Anmälan.

*Ann-Britt Falk Boreklev*

## Abstract

*A short review of: An Archaeology of Hell. Fire, Water and Sin in Christianity.*

A modest book with a crammed content. The author Terje Oestigard approaches the concept of Hell in an archaeological manner. By treating the concept like an artefact he succeeds in his attempt to make an ideological investigation of historical sources. The book is dealing with topics on why mankind constructed the worst location thinkable: Hell. Through fire, water and sin he leads us on a small path, convincingly arguing why the witch-craze should be seen as the foundation for hell, and what matter cremation, baptising and the Ark played in the formation of Hell.

## Inledning

An Archaeology of Hell. Fire Water and Sin in Christianity är en tilltalande liten bok på knappt 140 sidor, innehållet visar sig dock vara tyngre än sitt lilla format. Terje Oestigaard är arkeolog och hans målsättning är att göra en ideologisk utgrävning av historiska källor. Hans artefakt är Helvetet. Både metoden och materialet är ämnen väl värda att fundera över. Är det möjligt att göra en stratigrafisk analys av ett koncept? Hans utgångs punkt är tämligen enkel, Helvetet är skapat av människan, men varför?

## Helvetet som koncept

Helvetet var en realitet, en plats och en evighet. Idag finns dock inte helvetet som fysisk plats, helvetet är ett tillstånd - utan gud -, men rädslan finns kvar. Helvetet finns som koncept och det är så Terje Oestigaard studerar det. Författaren menar att det är möjligt att studera ett koncept som en artefakt. Den skapas, den förändras och utvecklas genom tid, den används på olika sätt och till slut förlorar den sin roll och upplöses eller förkastas. Framförallt har ett koncept liksom en kontext klara kontaktytor





och relationer, vilka är nödvändiga för att förstå och tolka.

Helvetet är ett koncept men också ett fenomen. Helvetet är en ontologisk realitet, men frågan om varför en sådan idé uppstår är av epistemologisk och fenomenologisk natur. Utifrån detta försöker författaren konceptualisera helvetet som en struktur och en lokal, genom att förstå hur vanliga människor förstod och upplevde denna värsta tänkbara slutstation. Människan förstår utifrån sina egna upplevelser, men i det här fallet är helvetet en relativt sett objektiv konstruktion, då den bygger på eld, något alla är bekanta med.

Varför skapades helvetet - denna plats för evig pina och lidande? Och varför gav man inte upp idén? Konstruktionen måste komma från något som var verklighet för de kristna, något som fanns i sinnevärlden som en upplevelse. Häxbränningen var en realitet redan innan helvetet skrevs in i teologin. De flesta hade sett bålet förtära en häxa, de flesta människor har bränt sig och kan relatera till smärtan vid beröringen av eld.

### Stratigrafin

Helvetet och skärselden har använts av kyrkan som ett mäktigt verktyg för att få folk att tro på Gud. Men tron på helvetet fanns bland folket innan den togs upp och förklarades av kyrkan. Hur uppstod då tron på de eviga lågorna?

Stratigrafin är tämligen klar, häxbränningen kom före helvetet. På tusentalet var häxjakten i full gång. Det vanligaste straffet var att bränna häxan på bålet. Det var inte bara eldens renande kraft utan även den förtärande som var viktig, intet spår skulle finnas av häxan på den yttersta dagen.

Lukten av brinnande människokött injagade skräck i folket. Man hade sett de yttersta plågorna och ville ha en förklaring till detta. På 1100-talet börjar kyrkan intressera sig mer och mer för djävulen, i takt med att han personifierades behövde han även en hemvist. Under 11- och 1200-talet föds och utvecklas skärselden och helvetet i den högre teologin. När helvetet väl var institutionaliserat blev det en viktig maktfaktor för kyrkan. Häxförföljelsen och de eviga eldarna hade ett dialektiskt förhållande. Bålen påminde människorna om den eviga pinan, och skärseldens renande eldar rättfärdigade bålet destruerande kraft.

Reformationen eldade i mångt och mycket på helvetestron och häxförföljelsen. Bibeln översattes till folkspråk och många gånger användes begreppet häxa lite för yvigt. Häxförföljelsen, krig och andra olyckor personifierade djävulen och exemplifierade onskans hemvist.

### Kontaktytorna

Viktiga kontaktytor vid studien av helvetet är förutom eld, vatten och



synd. Vatten är även det renande, men på ett annat sätt och på ett annat stadium i livscykel. Vattnet används vid dopet, när arvsynnen drivs ut. Vattnet var även renande komponent vid syndafloden. Efter syndafloden lovade Gud att endast syndarna skulle straffas i fortsättningen. Helvetet är naturligtvis en logisk slutledning av detta uttalande.

Frågan om syndafloden och Arken blev ett stort vetenskapligt problem under 1700-talet. I upplysningens tid skulle allt ha en logisk mening. Det fanns flera uppenbara problem med syndafloden. Hade syndafloden varit av saltvatten? Varför hade då all åkermark inte förstörts, Var hade fiskarna befunnit sig under syndafloden, vattnet sades ha kokat runt Arken?

Upplysningstiden och vetenskapsens födelse försvagade helvetets ställning i kristendomen. Idag finns helvetet inte som fysisk plats, som brinnande eldar, kanske för att vi inte längre bränner häxor på bål. Helvetet finns dock fortfarande som en ontologisk realitet, Men idag uttrycks metaforer för ondska på andra sätt.

### Varför?

An Archaeology of Hell är en intressant och viktig läsning. Min korta summering är mycket ytlig i förhållande till de dimensioner boken bjuder på. Jag har endast kunna redovisa

ett fåtal av de aspekter av Helvetet som koncept som han avhandlar. Framför allt bjuder Terje Oestegaard på en mycket djuplodande teoretisk argumentation, vilken jag knappt snuddar vid. I mitt tycke kanske den är lite för kraftfull för vad som behövs som underbyggnad, men måhända är det jag som är lättledd.

Ambitionen att göra en ideologisk stratigrafi tycker jag är väl genomförd. Han visar även på vilken betydelse helvetet har för arkeologin. Kremeringen av icke önskvärda människor skapar naturligtvis en lucka i det arkeologiska materialet. Kanske inte så stor, men poängen är att kontexten är större än kyrkogården vi har framför våra fötter.

Slutligen vill jag bara poängtera att denna bok är en viktig påminnelse om att man som arkeolog inte bara har möjligheten utan även skyldigheten att höja blicken från stolphålet. Se över huset, gården och ut i världen. Se de artefakter som står till buds och använd dem på bästa möjliga sätt.

Oestigaard, Terje. 2003. An Archaeology of Hell. Fire, Water and Sin in Christianity. Bricoleur Press. Lindome.

---

Ann-Britt Falk Boreklev är FM i medeltidsarkeologi. Verksam som projektassistent i projektet "Vägar till Midgård". Projektet är knutet till arkeologiska institutionen vid Lunds universitet.

---