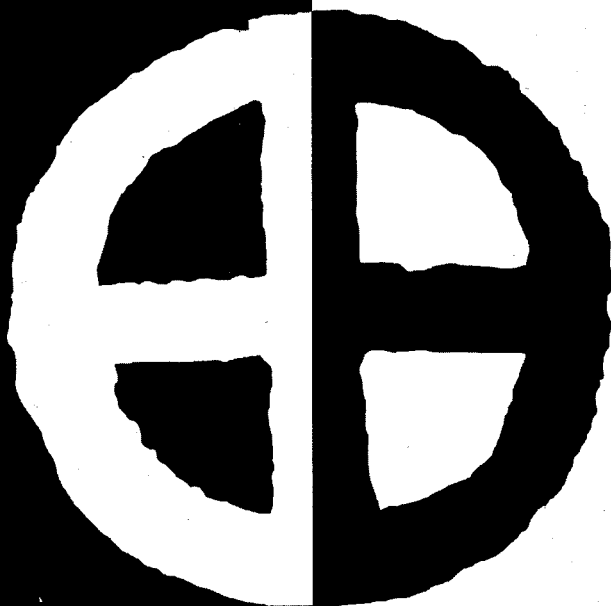


META

MEDELTIDSARKEOLOGISK TIDSKRIFT



NR 4 2006

META

MEDELTIDSARKEOLOGISK TIDSKRIFT

Institutionen för Arkeologi och
Antikens historia
Box 117, S-221 00 Lund
E-mail meta@ark.lu.se

META har som syfte att spegla aktuell forskning och debatt inom medeltids-arkeologi och historisk arkeologi i Skandinavien. META ges ut som medlemstidning av Medeltidsarkeologiska föreningen och kommer ut med fyra nummer per År. Artiklarna granskas av ett vetenskapligt råd. Medlemskap i föreningen erhålles genom att medlemsavgiften (för År 2006 kr 200:-) insättes på Plusgironummer 45 32 11-5.

META:s styrelse/redaktion

Christofer Adolfson, Martin Bengtsson,
Rickard Bindberg, Maria Domeij, Lars
Ersgård, Fredrik Larsson, Mats Larsson och
Daniel Serlander.

META:s lokalredaktion i Stockholm

Johan Anund och Mathias Bäck

Artiklarna granskas av ett från redaktionen
fristående vetenskapligt råd.

Grafisk form Thomas Hansson

Trycket av Grahns Tryckeri

INNEHÅLL 2006:4

- 1 Redaktionellt
- 3 *Mats Larsson*
Hjortpark, kronoskog och ladugård
– nya perspektiv på Skyttsie Hage på
Skanörs ljung
- 19 *Ola Magnell*
Att befolka en stadsdel – Pälsare i
det medeltida kvarteret Blekhagen,
Lund
- 35 *Anna Görlind & Ola Nilsson*
Järnräntor och slaggvarp – en studie
av metallproduktionen på
"Näveberg"
- 53 *Mats Anglert & Annica Knarrström*
Sentida bosättningar och historisk
arkeologi – knappast en marginell
historia!

Redaktionellt

En tillfälligt löst kris!

Vi kan med glädje konstatera att förra numret av Meta inte var det sista! Den kris som beskrevs i föregående nummer har fått en tillfällig lösning genom att redaktionens kärna som huvudsakligen skött det administrativa arbetet med Meta har avgått och istället har en interimstyrelse kommit till stånd. Denna har fått mandat för utgivningen av föreliggande nummer och kommer att ta fram ett förslag till Metas framtida utformning och finansiering, vilket avgörs tillsammans med styrelsens framtida sammansättning på ett extra insatt årsmöte i maj. Då tidsskriftens kris ännu inte är löst är det av största vikt att medlemmarna infinner sig då. Förhoppningvis resulterar mötet i en lösning och ett fortsatt utgivande av Meta! Målsättningen blir då att göra två nummer istället för fyra, men i gengäld kommer tidningen i tjocklek motsvara samma textomfång som tidigare. Vi beklagar förseningen av detta nummer som skulle ha kommit i slutet av 2006. Anledningen till utdragna arbetet beror på tidsbrist för arbete med Meta, ett osäkert ekonomiskt läge, samt ovan nämnda faktum att nya medlemmar tillkommit. Nu går vi över till innehållet!

I *Hjortpark, kronoskog och ladugård* tar Mats Larsson upp möjligheterna att se Skyttsie Hage på Skanörs Ljung i Skåne som en medeltida jaktpark i kronoskogsmiljö. Artikeln som är baserad på Larssons magisteruppsats i historisk arkeologi är inspirerad av Anders Andréns artikel om Dalby Hage som en möjlig medeltida hjortpark i *Visions of the Past* från 1997. Genom analogier med främst engelskt material argumenterar Larsson för Skyttsie Hage som ett jaktområde där det även funnits en ladugård knuten till de båda borgarna i Skanör och Falsterbo. Då medeltida jakt med tillhörande anläggningar inte varit föremål för någon extensiv forskning i Norden kan artikeln ses som ännu ett steg i etablerandet av sådana undersökningar.

I *Att befolka en stadsdel* argumenterar osteologen Ola Magnell för ett ökad utnyttjande av djurbensmaterial inom svensk historisk arkeologi. Genom att redogöra för resultat från undersökningar företagna i kvarteret Blekhagen i Lund vill författaren påvisa det osteologiska materialets potential för kunskap om sociala, ideologiska och ekonomiska förhållanden i urbana miljöer under medeltiden. Magnell kan konstatera en specialisering av pälsmakeri från katt och lamm i kvarteret, samt att näringen upphör under 1500-talet.

Järnräntor och slaggvarp av Anna Götlind och Ola Nilsson diskuterar järnproduktion vid ett antal bondgårdar i Södermanland som legat under Vadstena kloster. Artikeln är tvärvetenskaplig då författarna representerar både historia och arkeologi. I klostrets jordeböcker framgår att arrende betalades med järn i de aktuella metallproduktionsområdena. Författarnas undersökningsresultat visar dock att detta inte behöver vara ett tecken på att just järnproduktion förekommit vid dessa bondgårdar. Tillverkande av annan metall är ett lika tänkbart alternativ.

I *Sentida bosättningar och historisk arkeologi* behandlar Mats Anglert och Annika Knarrström kulturlandskapets sentida lämningar, som här utgörs av torp belägna i skogsbygder. Författarna argumenterar för ett ökat utrymme inom historisk arkeologi, då forskning om torp tidigare skett främst med skriftligt material som utgångspunkt. Artikeln redogör därför för resultaten från torpundersökningar i Norra Skåne år 2002 i syfte att påvisa arkeologins potential som kunskapskälla för torparnas och backstugusittarnas materiella villkor.

Mycket läsnöje önskar *Meta!*

Hjortpark, kronoskog och ladugård – nya perspektiv på Skyttsie Hage på Skanörs ljung

MATS LARSSON

Abstract

Royal forest, breeding farm & deer park – new perspectives on Skyttsie Hage on the Falsterbopeninsula, Scania.

This essay discusses the possibility of a medieval deer park, a hunting lodge and a royal breeding farm at a place called Skyttsie Hage on the Falsterbo peninsula in Scania, southern Sweden. In the area which is now a moor there once stood a royal forest belonging to the danish crown where remains of buildings have been found. Two castles were located nearby close to the place of the yearly market which was the biggest in northern Europe. A comparison with mainly royal english forests and deer parks show many similarities where the main feature is an enclosed forest near a castle or a manor house. Here deer hunting and collecting of wood occurred which was controlled by a residing forest officer. The study argues that this was the function of Skyttsie Hage during it's medieval existence.

Inledning

Det råder ingen enad uppfattning om vad Skyttsie Hage haft för karaktär som bebyggelse under sin medeltida existens. Teorierna har inkluderat skilda företeelser som kungsgård, samhälle och ensamgård. Komparativa studier med främst England har dock kunnat påvisa nya tolkningsmöjligheter där kronoskog med hjortpark och jaktstuga samt ladugårdsdrift är tänkbara alternativ till den tidigare forskningens idéer.

Bakgrund

Skyttsie Hage är ett grönområde på den annars ljungebeklädda heden som breder ut sig mellan tvillingstäderna Skanör/Falsterbo och Ljunghusen på Falsterbohalvön i Skåne (fig. 1). Här har bebyggelse lämningar från äldre järnålder samt senmedeltid iakttagits. Dessa befinner sig på en mindre



Fig. 1. Skyttsie Hage från väster. Foto förf.

platå som omges av ett system torfvallar. I väster korsar vattendraget Ammerännan heden från norr till syd där man under medeltiden upptog vagnstull vid överfarten Ammebro. Direkt öster om Skyttsie Hage fanns den nu försvunna Skil- eller Skälarännan som utgjorde gräns för städernas jordar österut och namnet betyder troligen Skiljerännan. Längst i väst ligger städerna Skanör och Falsterbo som var plats för den internationella Skånemarknaden. Hit kom olika nationaliteter från norra Europa för att handla med den värdefulla sillen som i riklig mängd fiskades i Öresund, och aktiviteterna bevakades från de kungliga fogdeborgarna utgjorda av Falsterbohus och Skanörs borg. Skanörs ljung skall under medeltiden ha varit bevuxen med skog i vilken virke hämtades för uppförandet av marknadsbodar och Falsterbo fyrs underhåll. Denna verksamhet ledde efterhand till skogens avverkande. Ljungen har under lång tid i egenskap av utmark nyttjats för betesgång och torvtäkt.

Det historiska källmaterialet

Det har diskuterats huruvida en plats kallad Haghen eller Hagha som förekommer i skriftliga källor från 1300-talet är identisk med Skyttsie Hage eller inte. Därför följer en kort redogörelse för detta material.

En bebyggelse med hagnamn nämns första gången i de skriftliga källorna 1335 då holländare som uppehåller sig vid marknaden beger sig till Haghen för att fånga sjörövaren Ribbing (Ersgård 1988: 133). Nästa omnämmande är 1346 då kung Magnus Eriksson tilldelar staden Anklam ett fitområde i Falsterbo. Jorden har regenten tidigare köpt av tre invånare i Hagha. 1372 anges att staden Kolbergs fit ska vara lika brett som det för Stettin, och från det stettinska fitet ska bredden sträcka sig ända fram till Haghen (Ersgård 1988: 133). Platsen omnämns sista gången 1378 då danske kungen Oluf tilldömer Peder Haraldsen av Hage ett gods i samma ort belägen vid Nygrumebodarna nära Falsterbo. Nästa gång en lokalitet med hagnamn nämns är det som lokal tradition nedtecknad av prästen Lage Stub på 1700-talet. Där anges Skydzhage ha varit en på Ljungens belägen ladugård som hört till Falsterbohus och som man kunde se marken, dikena och tomten av (Hommerberg 1969: 88-89). 1765 nämner kommissionslantmätaren Lorents Gillberg att en herrgård omgiven av gravar och vallar tidigare funnits vid *Skiytse Hage*. På en karta över Skanörs ljung från samma år anges ett hemman ha stått på platsen men som ödelagts då åbon varit benägen till övervåld och röveri. Vidare var den omgivande dikesvallen fortfarande synlig (Rydbeck 1935: 6).

Forskningshistorik

Otto Rydbeck ansåg 1935 i *Den medeltida borgen i Skanör* att en kungsgård funnits på platsen. Lars Ersgård anger att en agrar ensamgård utan någon särskild status legat på Skyttsie Hage och att lokaliteten Haghen som omnämns i 1300-talskällorna avser en ort vid Falsterbo kyrka S:t Gertrud, där den utgjort området första bebyggelsefas. I mitten av 1300-talet uppnår Haghen graden av rådstad efter ett kontinuitetsbrott och byter namn till Falsterbo enligt Ersgård. Sten Skansjö ansåg tvärt emot att en mindre by möjligen funnits på Skyttsie Hage och att denna kan ha varit lokaliteten Haghen från 1300-talskällorna. Den bebyggelse som påträffats vid kyrkan S:t Gertrud tror Skansjö betecknas av orten Falsterbo redan från början. I en artikel från 1997 om möjliga hjortparker i det medeltida Danmark av Anders Andrén där främst Dalby Hage utanför Lund behandlas anges även Skyttsie Hage som en möjlig sådan.

Engelska kronoskogar

Andrén använde engelska exempel på hjortparker och skogsbruk för att studera möjligheten av Dalby Hage som en medeltida hjortpark. Valet av England berodde på att det där finns en betydligt större mängd skriftliga källor bevarade och att därmed mera forskning utförts om park- och skogsnyttjande

än i Skandinavien. Då namnlikheten och förhållandena mellan Skyttsie- och Dalby Hage förefaller relativt likartade följer nedan en liknande komparativ studie.

Under det normandiska styret i England var en tredjedel kronoskog ställd under särskild jurisdiktion genom den s.k. skogslagen, vars främsta syfte var att freda hjorten för kungens jakt (Rowley 1986:116). Dessa bestod inte alltid av rent fysiska skogspartier utan utgjordes ibland av sparsamt trädklädda trakter som bergs- och hedmark samt vattensjuka gräsområden. Här var begreppet skog snarare en administrativ term för ägan. Skogarna var ofta belägna på förhistoriska allmänningar och innefattade vanligen ett okultiverat område för hjortarna, till vilket skogsnamnet efterhand överfördes (Rackham 1980: 175). Resten av skogen bestod av jordbruksområde, privata skogspartier, byar och ibland städer. Förutom jakt hade skogen även stort värde som timmerresurs. Därför behövdes en administration med skogsvaktare och jägmästare. Vanligtvis hade kronoskogarna inga fysiska gränser, men ibland avgränsade man med linjära jordvallar. När skogen sedan utökades blev dessa kvar och visade hur skogens konturer växlat över tid. Inhägnandet av skog och allmänningar berövade lokalbefolkningen deras betesmöjligheter för boskapen och var på så vis ett dräpande slag då man sällan hade tillräckliga beten utöver den allmänna marken (Nottinghamshire History; Enclosures, 2006-04-20). Istället blev man beroende av de stora godsen för sitt överlevande. Många engelska skogar hade namn på *hay* vilket ofta utgjorde ett inhägnat skogsparti (Rackham 1980:188). *Haye* betecknar inhägnad på normandiska och *gehaeg*, *haeg* eller *haga* på anglosaxiska. I tidigmedeltida källor omnämns dessa ibland som "Haye for taking roe deer" vilket visar på en koppling till jakt (Rowley 1983: 152).

I Sherwoodskogen fanns på 1300-talet en väktare till häst och två till fots som höll uppsikt över "the Hayes of Beskwood, Lindeby and Welley". Kungen utövade ofta sina rättigheter i Sherwood där han gav tillstånd för trädfällning. Ett exempel är när order gavs om att fälla alla träd i Lyndebyhagh för etablerandet av en park i Bestwood. Ordet park härstammar från anglosaxiska *pearroc* som också betecknar inhägnad mark (Medieval Countryside, 2006-04-14). Ett kungligt jaktresidens fanns utgjort av det idag ännu stående Bestwood Lodge. När tillstånd erhöles för fällning av hjort skulle detta ske med skogsväktarens övervakande och med hornblåsning om denne inte närvarade för att undvika tjuvjakt. Klostret i Rufford hade ett skogsparti i Sherwood där munkarna hämtade virke och ärkebiskopen av York hade en mindre skog kallad Little Hagh i området. Intensiv trädfällning gjorde att skogen efter hand upphörde vara en inkomstkälla för den engelska kronan. I församlingen Haywood i Herefordshire fanns en annan kronoskog vars namn Hay överförts på bebyggelsen. Skogen var kunglig fram till sent 1600-tal med betydligt större ytor än idag (Haywood

Herefordshire, 2006-04-16). Förutom skogen ägde kungen även slottet och staden Herefordshire. Kronoskogarna var störst i antal under sent 1100-tal medan individuella skogar dominerade under 1200-talet. Som fenomen var de ett kortlivat inslag i landskapet, men under existensen höga statussymboler.

Engelska hjortparker

I medeltidens Västeuropa var hjortparken ett av de viktigaste inslagen på landsbygden (Andrén 1997: 469). År 1086 nämns över sjuttio *hayes* och parker i engelska *Domesday Book* som var en landöversikt sammanställd av Vilhelm Erövraren efter segern vid Hastings. Genom hjortparkerna producerades kött från områden med dåliga förutsättningar för jordbruk och boskapsuppfödning, som skog och hedmarker. Ibland ödelades hela byar för parkernas skapande vilket mestadels dock skedde på bekostnad av de kungliga skogarna. Ett fåtal ägdes av kronan men merparten var privata och till början associerade med kloster. I en 1100-talspark byggs en cistercienserlantgård med omgivande jordvallar i triangelform för att hindra hjortarna att ströva in på området. Skriftliga belägg finns i störst antal från 1200-talet då tillstånd behövdes för parkernas skapande vilket oftast krävde ett stort kapital (Rowley 1983: 155). Under 1200- och 1300-talet ökar parkerna i områden som tidigare varit kronoskog där de kom att utgöra en central del av säterisystemet. Liksom skogarna var hjortparken en stark statussymbol men för ett lägre socialt skikt, då vem som helst med tillräckligt kapital kunde etablera en (Rackham 1980: 191).

Fördelen med park var att djuren genom avgränsningarna var enklare att fälla jämfört med fri jakt i öppen skog. Hjort var en viktig del av kosten vid det kungliga hovet och de normandiska kungarna hyste en stark passion för jakt. Dock är uppgifter om att dessa jagat personligen få (Rowley 1983: 150). Nedläggandet av hjort sköttes istället av professionella jägare. Jaktstugan fanns ofta nära parkgränsen på en höjd så att skogsvaktaren/jägmästaren kunde få maximal överblick av området. Partier röjdes även i syfte att skapa betesmarker. Parken var inhägnad med en inre dikesgrav och en yttre pålad vall pekandes inåt så att hjortarna kunde komma in men inte ut (The Medieval Deerpark, 2006-03-15). Pålningen var dyr då den krävde ek av högsta kvalitet vilket inte fanns överallt. Jakten i dessa anläggningar var mera ett skådespel för samhällets övre skikt då den lilla ytan starkt begränsade djurens rörlighet (Andrén 1997: 469). Därför anlades parkerna ofta i närheten av kungliga slott, herrgårdar eller kloster. I vissa fall verkar man utgått från hjortparken vid residensens anläggande. Formerna var ofta rund eller oval där vatten kunde utgöra naturlig gräns och periodvis brukades parkerna som betesmarker.

I Kingshaugh inhägnade kungen år 1211 en del av Sherwood för en hjortparks skapande (Kingshaugh Camp Darlton, 2006-04-16). Området hade tidigare använts för bete vilket upphörde när kungen byggde kapell, jaktstuga och andra byggnader. En mindre kyrkolös by har även funnits (Dunham on Trent, 2006-04-16). Namnet har överförts till den idag stående herrgården Kingshaugh från 1630. Jordvallar och en bäck avgränsade platsen till en oregelbunden cirkel och rester av en träpålning längs bäcken har påträffats. 1086 nämns en park för skogskreatur i Borough Green, Cambridgeshire vars kraftiga jordvallar fortfarande står, och i Hayley Wood byggdes vallar för att hjortarna inte skulle göra åverkan på virket i skogsdungen inuti (Rowley 1986: 114). Vid Ongarparken i Essex först nämnd 1045 har bosättning och socken utvecklats runtom parken vilket visar på hög ålder. Dock är de flesta parker produkter av det feodala England (Rowley 1983: 153). Nyttjandefasen var kortare än skogarnas och parkerna förstördes medvetet efter hand (Rackham 1980: 197). 1300-talet var deras största anläggningsperiod.

Hjortparker i Danmark och Sverige

Hjortparker anses ha etablerats här främst efter reformationen då man inte kunnat belägga jakt som sport längre tillbaks i tiden (Andrén 1997: 471). Anledningen är brist på skriftliga källor från tiden innan 1300-talets mitt då merparten av parkerna anlades. Dock kan kung Valdemars jordebok från 1230 ta upp kungliga jaktområden då den beskriver små öar med vilda djur och ”hus”. Andrén anser att det är hjortparker som anges (Andrén 1997: 473), och att husen betecknar jaktstugor. Då parker ofta etablerades på öar där det fanns naturliga avgränsningar kan detta vara anledningen att de är svåra att spåra. Jakten på öarna försvann under senmedeltiden och på 1400- och 1500-talet används de som betesmarker (Andrén 1997: 475). När inte öar fanns uppfördes kraftiga staket som inhägnad av parkerna, vilket Andrén anser vara fallet med Dalby Hage utanför Lund (Andrén 1997: 476). Dalby var ärkebiskopsäte runt 1060 med kungsgård och kloster och därmed av stor vikt. Hagen är ett inhägnat område uppdelat på Norre- och Söderskogen samt betesmark mellan dessa. Den har legat i närheten av den nu starkt reducerade Skrylleskogen (Andrén 1997: 477).

I Söderskogen finns en lång jordvall med yttre dike kallad Hästhagevallen (fig. 2). Teorierna om denna inkluderar fornborg, förhistorisk by, kult- och tingsplats. Höga fosfatvärden inuti pekar enligt Andrén på en jaktstuga där Hästhagevallen utgjort jaktytan. Enklare staket var ofta tillräckligt för betesmarkens inhägnad. En damm är belägen i Söderskogen och en på betesmarken, och i den förstnämnda finns jaktrelaterade namn som Hjortarummet och Hjortsulan. Dalbys bönder hade länge skyldighet



Fig. 2. Parti av Hästhagevallen i Dalby Hage. Foto förf.

att underhålla staketet runt hästarnas betesområde, och första gången Dalby Hage nämns är det som klostrets hästhage 1530. Hästaveln var under medeltiden främst förlagd till kungs- och adelsgårdar (Ernholdt 1994: 7). Skrylleskogen utsattes efterhand för intensiv trädavverkning då bönderna fick rätt att bruka skogen som på 1700-talet var reducerad till en öde ljungeväxt betesmark (Ernholdt 1994: 29). De resterande medeltida ekarna med dålig tillväxt höggs då ned.

I Kungsmarken utanför Lund fanns en hästhage under medeltiden tillhörande ärkebiskopen och dennes befästa gård Glumstorp. Trots att byggnaden funnits i flera sekel har undersökningarna varit fyndfattiga, och då den troligen varit av trä har försvaret varit vagt (Ödman 2002: 66). Även här skötte bönderna staketets underhåll. Platsen har även nyttjats agrart under äldre järnålder. Tecken på tingsplats finns i form av höjden Kungsbacken och närliggande gården Arendala, vilket var namnet på 1000- och 1100-talets tingsplats (Althin 1962: 60). Vid sådana uppstod ofta marknader som Tre högars marknad mellan Arendala och Lund. Andrén anger även halvön Borren vid Börringesjön i Skurupsområdet som möjlig hjortpark. Den 500 meter långa Borravallen avgränsar näset mot land (Anglert 1995: 48), och halvön är strategiskt placerad mellan borgen Lindholmen och Börringekloster. Söder om Borren finns halvön Skyttanäbben med samma

vallavgränsning och pålverk i sjön. Borga Hage vid Bornholms slott på Öland kan ha varit hjortpark under den ursprungliga 1100-tals borgens existens. Hagen som också kallas Slottsskogen hade under lång tid hört till Borgholms kungsgård och utgjordes av inhägnade slätter- och betesmarker (Borga Hage naturreservat, 2006-04-09). På 1500-talet anlägger Johan III en jaktpark där allt högvilt på ön förbehålles kungen som hänvisar till att Öland sedan längre varit en för kronan fredkallad trakt. Detta tillhör den andra vågen av hjortparksetablerande under 1500- och 1600-talet men förhållandena pekar på existensen av en äldre park under medeltiden då denna liksom i Danmark var förlagd till öar och halvöar. Angivandet att Öland hört till svenska kronan och att Borga Hage hört till kungsgården är ytterligare belägg.

Skyttsie Hage – Järnåldersbosättningen

Liksom de många engelska skogarna har en sådan även funnits på Falsterbohalvön. Pollenanalyser från Skanörs ljunng visar att en lågvuxen skog av vinterek dominerade halvön vid Kristi födelse (Kraft 1987: 35). Vid denna tid var den stora järnåldersbosättningen etablerad på Skyttsie Hage och bör då utgjort ett trädöst område. Valet av platsen kan bero på den moränbank som bildats där efter istiden vilken gett odlingsförutsättningar (Bengtsson 2004: 7). I Danska rimkrönikan står ”Da Christus lod sig föde, Da stod Skanörs lund i grøde” vilket kan syfta på boplatsen som troligen utgjort en röjd skogslund. Möjligen åsyftas en offerlund som var inhägnade heliga platser där offren hängdes upp i träden. Dessa låg ofta i bebyggelsens centrum på en höjd vilket kan motsvara platån på Skyttsie Hage. Då hage anses beteckna inhägnad kan platsnamnet härstamma ändå från järnåldersbosättningens tid. Odlingsmarker bör ha legat i närheten och möjligen har Ammerännan i väst skapats i bevattningssyfte då förleden ”Amme” förr använts i samband med bevattning där träden ”ammats” (Svenska Akademiens ordbok; Amma, 2006-04-29).

Ödefas

Bosättningen upphör under yngre järnålder och en nyetablering sker först under 1200-talets senare hälft eller runt skiftet till 1300-talet. Mellan dessa faser framstår området kring Lilla Hammar/Foteviken och Kämpinge som dynamiskt då man ute på Lilla Hammars näs påträffat ett omfattande järnåldersgravfält (Hansen 1936: 16). Här tros även marknadsplatsen Halör ha legat där slaget vid Foteviken stod 1134, och denna anses ha varit föregångare till marknaderna i Skanör/Falsterbo. Vid Fotevikens inlopp finns en vikingatida spärranläggning och i det närliggande Kämpinge en vall

från sen vikingatid/tidig medeltid som anses ha haft koppling till säsongshandel (Bärnstensmuseet; Kämpinge vall, 2006-04-29). Därmed är det en koncentration av aktiviteter till Falsterbohalvöns östra del under 1000- och 1100-talet medan det i väster enbart finns mindre fiskeläger i Skanör. Under senare delen av 1100-talet flyttas handeln över till Skanör då fiskeförhållandena här var mer gynnsamma, och i samband med detta får fisket en större merkantil betydelse.

Kungsgård

Skanör anges som kungalev i Kung Valdemars jordebok från 1231 (Ersgård 1988: 37). Dessa var egendomar tillhörande kronan främst utgjorda av kungsgårdar vilka var viktiga förvaltningsgårdar för den framväxande kungamakten. De var centra i häraden från vilka de kungliga rättigheterna hävdades och residens för det kungliga följet (Österlens museum 2006-04-28). Städer, öar, halvöar och skogar kunde även vara kungalev och därmed har troligen hela halvön tillhört kronan. Det har spekulerats främst i äldre forskning om en kungsgård på Skyttsie Hage och Rydbeck ansåg detta vara fallet (Rydbeck 1935: 37). Kungaleven verkar ha uppstått redan på 1000-talet och vid denna tid är halvöns östra del centrum för handel och bebyggelse. Därför är det troligt att området ingått i kungalevet samt hyst en kungsgård. Under Fotevikslaget ska kungen ha fått en häst av sin man på platsen (Fotevikens museum; Kungsgården, 2006-05-02), vilken då troligen bott på en kungsgård med hästhållning. Kronoskogen kan då ha använts som bete för dessa och kopplingen till Dalby Hage med hästbete och kungsgård är tydlig. Den äldre ensamgården Kungstorp antyder kunglig ägo, men åldern går inte längre tillbaka än 1600-talet (Ersgård 1988: 58). Tecken finns ändå på en kungsgård vid Foteviken, även om det inte går att påvisa närmare. Ingen bebyggelse har konstaterats på Skyttsie Hage mellan yngre järnålder och 1200-talets mitt vilket gör Rydbecks tes ohållbar.

Tingsplats

Liksom i Kungsmarken finns vissa tecken på en tingsplats vid Skyttsie Hage då marknader ofta uppkom i närheten av dessa under förhistorisk tid och tidig medeltid. Genom järnåldersboplatsen är platsen traditionsrik och teorier finns om att Skyttsie Hage namngett Skytts härad. I Uppland namngav Hagby hundaret Haghund, och det finns tingsplatser med hagnamn som Skindynohagh vilket var östgötska Valkebo härads plats för tinget under medeltiden (Nordén 1929: 17). I Uppland hette tingsplatsen Thiidhagen vilken var belägen vid kungsgården Haga. Tingen var mötesplatser mellan

kungliga lagmän och lokal makt och de verkar ha uppkommit vid offerlundarna. ”Skytts” antas syfta på halvöns utskjutande form och verkar ha varit av så stor vikt att den namngett häradet. En namn- och formmässig likhet är halvön Skyttanäbben i Börringesjön. Då häraden var rättsområden och därmed länkade till tingen styrks tanken om en tingsplats vid Skyttsie Hage.

Kronoskog

Att skogen på halvön tillhört kronan bekräftas av en uppgift från 1222 då munkar får kungligt tillstånd att hämta virke i kronoskogen till underhåll av sjömärket i Falsterbo. Kopplingen är klar till Ruffordklostrets munkar som fick kungens tillstånd att hämta ved i Sherwood, och till de normandiska kronoskogarna som liksom Skyttsie Hage var belägna på allmänningar med förhistorisk anknytning. Då Ljungen länge varit allmän betesmark och även innefattat kungens skog kan denna i likhet med Hayley Wood varit inhägnad för att undvika överkan från boskapen. Kopplar man samman detta med hagnamnen på de inhägnade engelska skogarna som ärkebiskopens Little Hagh i Sherwood och Hay i Haywood är det troligt att Skyttsie Hage avser kronoskogen på Falsterbohalvön. Skogens resurser kan ha nyttjats under 1000- och 1100-talet av boende vid Foteviken och Kämpinge vilket även då kan ha krävt kungligt tillstånd. Den återetablering som sker under slutet av 1200-talet bör ses mot bakgrund av marknadens framväxt i Skanör och Falsterbo. Denna uppkommer under 1100-talet och är i full blom vid 1200-talets början. Kungliga fogdeborgar uppförs i tvillingstäderna under samma århundrade från vilka handeln övervakas. Insamlandet av de många tullarna var koncentrerade hit och då marknaden var den största i Nordeuropa var intäkterna avsevärda. En förutsättning för detta var att marknaden var förlagd till mark ägd av kungen. En stor mängd virke gick åt till uppförandet av marknadsbodas då dessa brändes eller bröts ned varje år (Eriksson 1980: 29).

Under denna aktiva fas är det troligt att en skogsväktare residerat på Skyttsie Hage. Denne har då kontrollerat skogens resurser och anvisat var och hur mycket trädfällning som får ske. Den platå byggnadslämningarna stått på har gett översiktsmöjlighet vilket även utmärkte engelska skogsvaktarresidens. De närliggande stadsgränserna och Ammebro vid vilken tull upptogs för vagnöverfart kan även ha överblickats av väktaren (fig. 3). Det verkar mindre troligt att fogdarna skött dessa sysslor då borgarna var belägna nära stranden vid marknadsområdena. De noggranna föreskrifter som rätt där har säkert haft motsvarighet vad det gäller virkeshantering. Tillsammans med all ved sjömärket krävde innebar detta successivt slutet för kronoskogen då ingen planerad återplantering skedde. Samma öde

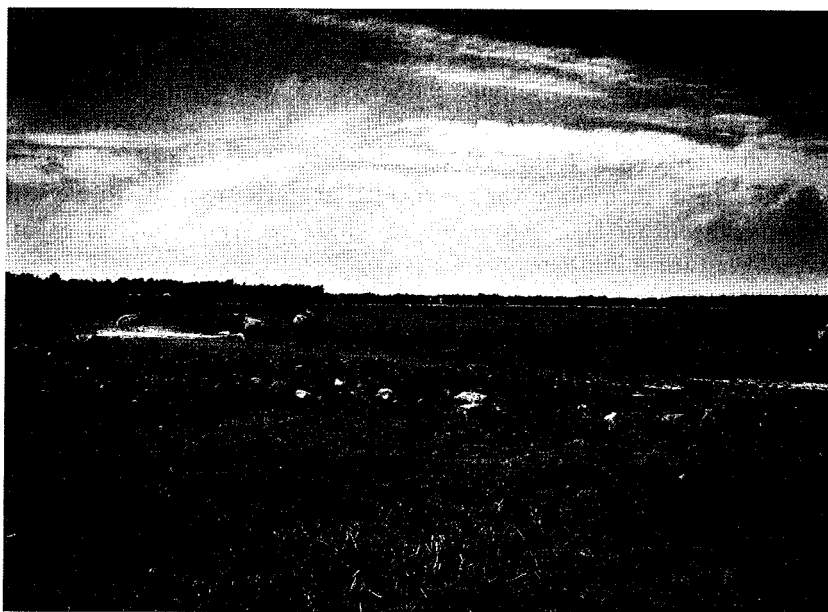


Fig. 3. Ammebro från öster. Foto förf.

drabbade även Sherwood och Skrylleskogen vid Dalby där den sistnämnda blev en öde ljunghärad liksom skogen på Falsterbohalvön. Väckarbostaden Norra Ljunghuset från 1700-talet visar att det vid flera tillfällen funnits övervakningsbehov av området.

Ladugård

Fogdarna på Skanörs borg och Falsterbohus bör ha använt hästar vid utövandet av ämbetet och då marknaden enbart innefattade några månader på hösten kan dessa knappast ha hållits vid borgarna året runt. Troligare är att de då funnits på en plats inriktad på djurskötsel med betesmöjligheter. Skogsbete var ofta utmarkens främsta syfte och på en sådan har Skyttsie Hage legat. Möjligen har funktionerna på den eventuella kungsgården vid Foteviken flyttats hit i samband med att den merkantila tyngdpunkten förskjuts västerut till Skanör/Falsterbo. Marknaden expanderar samtidigt som bebyggelsen på Skyttsie hage etableras under 1200-talet vilken kan visa på ett samband mellan dessa. Då handeln krävde fogdar med borgar för hävdande av de kungliga rättigheterna bör ett behov ha uppstått för tillhandahållande av resurser. Därför är det troligt att en ladugård uppförs på en resursrik plats som Skyttsie Hage med tillgång till virke, jakt och

bete. Platsnamnet är ytterligare belägg för hästhagar och kopplingen är tydlig till Hästhagevallen i Dalby Hage. Allmogens plikt att där underhålla staketet bör ha haft motsvarighet på halvön där virke fanns tillgängligt i den direkta omgivningen. Vallarna i Dalby Söderskog och Skyttsie hage har motsvarande storlek (Ernholdt 1994: 7), och bosättningar har funnits innanför båda anläggningarna. Skillnaden är dock att man vid Skyttsie hage verkligen har lämningar efter medeltida bebyggelse medan enbart höga fosfatvärden konstaterats i Dalby.

Betesmarkerna på Falsterbohalvön kan ha avskiljts från den värdefulla skogen för att undvika åverkan från djur och bör ha legat utanför den inhägnade bosättningen av samma anledning. Grävningar vid Skyttsie Hage har liksom i Glumstorps fall inte resulterat i fyndsammansättningar representativa för högstatusbyggnader vilket är märkligt med tanke på kopplingarna till ärkebiskop och kungliga fogdeborgar. Dock kan man ha tagit till vara på värdefulla föremål innan byggnaderna ödelagts. Brist på tegel visar att försvarsfunktionen varit låg vilket stryker tesen om en ladugård. I lokal tradition från 1600-talet nämns att ladugården Skydzhage tillhörande Falsterbohus skall ha legat ute på Ljungen (Hommerberg 1969: 88), och Falsterbo tullräkenskaper från 1494 omtalar "Ladegorden vilken ligger till Falsterbo". Årtalet 1494 går dock emot de dateringar erhållna från grävningarna där bebyggelsen anges ha nedlagts i slutet av 1300-talet. Det får dock ända anses troligt att en ladugård funnits under medeltiden då fysiska lämningar, skriftliga källor och tradition pekar ditåt. Ytterligare tecken är platsens resursrika topografi med närheten till de båda borgarna och marknaden.

Hjortpark

Existensen av en jaktpark på den djurrika halvön under medeltiden får anses otvivelaktig då denna anges ha varit kunglig "vildbana" i äldre tider där jaktytans storlek varit utmärkt med pålverk (Lindal 1931: 92). På 1500-talet nämns falkfångst vid Lilla Hammar och 1662 skriver riksjägmästaren att hejderidaren som övervakar "dhet Kongl. Gehägen" Skanör och Falsterbo samt Lilla Hammars näs ska se till så att ingen skjuter, hetsar eller fångar djur i området (Källström 1952: 14). Gehäg är en äldre benämning på en mindre inhägnad kronopark, jakthage eller djurgård, medan hejderidare betecknar en herrgårdsskogsvaktare. Jakt på tumlare förekom på 1700-talet vilket även svanjakt gjorde i stor utsträckning. I början av 1900-talet fanns rådjursflokar på 12-16 djur och parforcejakt med räv pågick varje höst fram till 1906 (Lindal 1931: 94). Uppgiften om kunglig jaktmark på 1600-talet anger troligen samma ägoförhållande som den medeltida rörande kungalev, och styrker tesen att Foteviksområdet innefattats däri. Förmodligen har jakt förekommit i ännu större utsträckning under

medeltiden då de två borgarna och marknaden existerade. Då bebyggelse uppkommer på Skyttsie hage under 1200-talet kan den avse residens för en kunglig skogsvaktare/jaktmästare som övervakat området. Därför bör det röra sig om högstatusbyggnader där platsnamnet troligen överförs från skogen/jaktområdet till byggnaderna i likhet med Kingshaugh. Platsen har varit förmånlig för jakt då den består av skog och avgränsats av vatten på samtliga håll i form av Öresund i norr, Ammerännan i väst, Östersjön i syd och Skilarännan i öst. Därmed har området utgjort en naturligt avgränsad topografisk enhet där det funnits mindre behov att uppföra spärrar. Området innanför vattendragen kan ha utgjort själva jaktytan i likhet med det engelska angivandet "Hage for taking roe deer".

Avgränsande vattendrag finns även i Kingshaugh med långsgående pålning och kanske har pålverket som nämns på 1600-talet löpt längs Amme- och Skilarännan. Liksom i engelska hjortparker och i Dalby Hage finns två dammar på Ljungen vilka kan ha varit vattenhål för hjort och häst. Möjligen har hjortparken varit i privat ägo då sådana var vanliga i England. En uppgift om att arrende betalats för ladugården till Falsterbohus under drottning Margaretas tid är ytterligare belägg. Skyttsie Hage kan då ha varit en flerfunktionell plats med inriktning på ladugårdsdrift, jakt och skogsbruk. Hjortarna kan ha strövat fritt öster och väster om platsen medan jakt skett inom det avgränsade området där djurens reducerade rörlighet förenklat nedläggandet. Funktionen med de vallar som omgett bosättningen bör ha varit att hindra hjortarna att ströva in på gårdsytan (fig. 4). I likhet med skogslagen i England bör hjortjakten ha varit förbehållen ett högre samhällsskikt. När tillstånd erhållits att fälla ett visst antal djur bör detta skett med jägmästarens övervakning så inte mängden överskridits.

Då Falsterbohalvön har dåliga förutsättningar för jordbruk med mager och sandrik mark bör syftet med en hjortparks skapande varit att producera kött till de båda borgarna. Jakten bör ha skötts av professionella jägare då kungen troligen enbart vistats tillfälligt i området. Liksom i Ungar verkar man ha utgått från Skilarännan vid utstakandet av sockengränserna. De låga vallar som idag omger bosättningsområdet har troligen varit mycket större då halvön tidvis varit kraftigt drabbad av flygsand. Då vallarna består av torv vilket användes som bränsle på halvön efter skogens avverkande kan man ha utnyttjat dem som torvresurs efter medeltiden. Om en jaktstuga funnits har denna liksom i England förmodligen legat nära parkgränsen. Parken kan ha nyttjats som betesmark för hästar och boskap vid den tiden på året som det inte hållits marknad. När denna tid infaller är hästarna knutna till borgarna och parkytorna kan tas i bruk för jakt. Uppgiften om ladugården Skydzehage kan kopplas ihop med jaktstugan Kingshaugh där båda bosättningarna tagit över sitt respektive platsnamn och i stort uppvisar flera liknande drag.



Fig. 4. Vall i östra delarna av Skyttsie Hage. Foto förf.

Lokaliteten Hagen eller Hagha från 1300-talskällorna kan syfta på en bosättning vid Skyttsie Hage då sådana ibland förekom i engelska kronoskogar. I Kingshaugh fanns en mindre kyrkolös by och Hollands huvudstad Haag var från början en jaktpark anlagd år 1250 som senare byggdes (Nordisk familjebok; Haag, 2006-09-03). Skyttsie Hage som topografiskt fenomen bör ha varit av så betydelsefull art och omfattning att man svårigen kan tänka sig källorna syfta på någon annan plats när ett hagnamn omnämns. De fyra nämnda personerna har koppling till stundtals omfattande jordinnehav och har därmed tillhört ett övre socialt skikt. De bör därför ha bott på en plats som motsvarar statusnivån för Skyttsie Hage med den kungliga kopplingen. Namnligheten är slående mellan den Thomas de la Hay som får kungligt tillstånd att inhägnat en bit av "the Hage of Lyndeby" i Sherwood för att utöka sin park och Peder Haraldsen av Hage som nämns 1378. Detta visar att båda bott i en plats med hagnamn.

Ersgårds angivande att Hagen utgjort den första bosättningen vid S:t Gertrud i Falsterbo anser jag felaktigt då båda orterna nämns samtidigt i källmaterialet. Falsterbo anses beteckna danska fiskares bodar och därmed en marknadspräglad lokalitet. I så fall skulle man kunna tänka sig att Hagen utgjort bosättningen vid kyrkplatsen parallellt med bodområdet

Falsterbo. Detta motbevisas dock av 1300-talskällor som nämner gårdar i Falsterbo (Ersgård 1988: 127), och att orten därmed utgjorts av stationär bebyggelse vilken bör motsvara S:t Gertrudsområdet. Ersgårds angivande om Skyttsie Hage som en ensamgård utan status är väldigt svårt att se ställt mot placeringen i den resursrika kronoskogen. Det avskiljda läget kan istället ses som en stark statusmarkering då man placerar sig utanför den lukrativa marknadsplatsen med borgarna. Ställt mot mitt totala resonemang bör Skyttsie Hage istället beteckna kronoskogen, jaktytan och byggnaderna däri, vilka hyst en skogsväktare/jägmästare. Platsen bör ha varit av stor vikt och haft anseelig status då den gett virke till marknadsbodarna och fyrdrift, samt försörjt fogdeborgarna med kött. Därmed har den varit en av huvudförutsättningarna för Nordeuropas största handelsplats under medeltiden.

Mats Larsson har nyligen skrivit magisteruppsats i historisk arkeologi om Skyttsie Hage vid Lunds universitet.

Litteratur

- Althin, C-A. 1962. Kungsmarkens fornminnen. *Kungsmarken. Festskrift till Lunds akademiska golfklubbs 25-års jubileum*. Lund.
- Andrén, A. 1997. Paradise Lost. Looking for Deer Parks in Medieval Denmark and Sweden. *Visions of the past. Trends and Traditions in Swedish Medieval Archaeology*. Lund.
- Bengtsson, M. 2004. Falsterbohalvön och dess närmaste omgivningar under senpaleolitikum och mesolitikum. Ett inventeringsarbete. CD-uppsats. Lund.
- Eriksson, H. 1980. Skånemarkedet. Höjbjerg.
- Ernholdt, T. 1994. Dalby Söderskog. Dalby.
- Ersgård, L. 1988. Vår marknad i Skåne- bebyggelse, handel och urbanisering i Skanör och Falsterbo under medeltiden. Lund.
- Hansen, F. 1936. Hammarsnäs Halör. Lund.
- Hommerberg, C. Märkligheter på Falsterbonäset under 1600-talet. *Skånes hembygdsförbunds årsbok 1969*. Lund.
- Kraft, J. 1987. Falsterbohalvöns flora: växterna vid kusten mellan Malmö och Trelleborg. Lund.
- Källström, O. 1952. Skyttsie Hage på Skanörs ljun. *Skånes hembygdsförbunds årsbok 1952*. Lund.
- Lindal, H. 1931. Ljungen genom tiderna. Från ödemark till badort. Trelleborg.
- Nordén, A. 1929. Skytsie Hage. *Sydsvenska dagbladet 19/5 1929*. Malmö.

- Rackham, O. 1980. *Ancient Woodland*. London.
Rowley, T. 1983. *The Norman Heritage*. London.
Rowley, T. 1986. *The High Middle Ages 1200-1550*. London.
Rydbeck, O. 1935. *Den medeltida borgen i Skanör*. Lund.
Ödman, A. 2002. *Borgar i Skåne*. Lund.

Internet

- Archenfield Archaeology: Haywood. <http://www.archenfield.com/Haywood.htm>, 2006-04-16.
Borga Hage naturreservat. Länsstyrelsen i Kalmar län. http://www.h.lst.se/h/amnen/Natur/skyddad_natur/naturresevat/borgholm/borga_hage.htm, 2006-04-09.
Bärnstensmuseet; Kämpinge vall. <http://www.brost.se/swe/arkeologi/index.html>, 2006-05-14.
Dunham. <http://www.genuki.org.uk/big/eng/NTT/Dunham/Dunham.html>, 2006-04-16.
Fotevikens museum; Kungsgården. http://www.foteviken.se/viking_art20c6.htm, 2006-05-02.
Kingshaugh Camp, Darlton. <http://homepage.mac.com/philipdavis/English%20sites/2908.html>, 2006-09-03.
Medieval Countryside. http://www.smr.herefordshire.gov.uk/education/Medieval_Countryside.htm, 2006-04-14.
Nordisk familjebok; Haag. <http://runeberg.org/nfbj/0509.html>, 2006-09-03.
Nottinghamshire; History & Archaeology; Enclosures. <http://www.nottshistory.org.uk/butler1953/linby3.htm>, 2006-04-20.
Svenska Akademiens ordbok; Amma. <http://g3.spraakdata.gu.se/saob/>, 2006-04-29.
The Medieval Deerpark. <http://www.gardenstrusts.org.uk/Archive/deerpark.html>, 2006-03-15.
Österlens museum. http://www.osterlensmuseum.com/index_3_2006.htm, 2006-05-14.

Att befolka en stadsdel – Pälsare i det medeltida kvarteret Blekhagen, Lund

OLA MAGNELL

Abstract

Pelt workers in the Blekhagen quarter of the medieval town Lund. *The paper discusses the generally limited use of animal bones analysis in Swedish medieval archaeology and stresses the potential of osteological remains as a source of information about social, ideological and economic conditions in the past. Results of the animal bones examination from the quarter Blekhagen in Lund are used as illuminating examples of how osteological remains can be used to identify social and economic settings in the medieval town. Study of frequency of species along with age and sex structures of these species indicate a specialization in working with pelts of cats and lambskins. An observable shift in the composition of the animal remains towards more ordinary food refuse coincides with the historical sources informing about clergymen moving to the site.*

Animalosteologi och medeltidsarkeologi

Djurben är vanligen den mest frekvent förekommande fyndkategorin som påträffas vid utgrävningar av medeltida lämningar. Benmaterialet utgör således de mest omfattande lämningarna vi har efter de människor som levt och verkat på en plats. Trots detta, eller kanske paradoxalt nog just därför, är djurben ofta lågt prioriterade i samband med arkeologiska undersökningar av medeltida lämningar. Det förekommer att djurben inte ens tillvaratas och när dessa samlas in finns det långt ifrån alltid en målsättning att utnyttja detta källmaterial.

Mot bakgrund av den betydelse djuren hade i det medeltida samhället där djurhållning och fiske utgjorde basala delar av ekonomin som producerer av föda, råämnen till hantverksproduktion och som handelsvaror, är det uppenbart att djurbensmaterialet utgör en viktig källa för förståelsen av olika aspekter av livsföring, samhälle och kultur under medeltiden. Den symboliska och ideologiska betydelse djur och mat hade under denna

epok innebär att djurben även kan fungera som markörer för sociala grupperingar och ge perspektiv på föreställningsvärlden (Ijzereef 1989; Grant 2001; O'Day et al 2004). Välkända exempel på sociala och ideologiska värderingar som återspeglas i benmaterial är aversion mot konsumtion av hästkött, förekomst av högvilt och jaktfåglar samt husoffer.

I jämförelse med den förhistoriska arkeologin förefaller medeltidsarkeologin generellt sett utnyttja djurbensmaterial i mindre utsträckning. Detta förhållande är inkonsekvent, eftersom det är just medeltida djurbensmaterial som på grund av sin kvantitet och höga bevaringsgrad kan ge statistiskt välgrundade resultat och tolkningar rörande kronologiska och rumsliga förhållanden i det förflutna. Beroende på tafonomiska orsaker är förhistoriska benmaterial ofta begränsade till detaljerade studier av anatomisk fördelning, slaktspår, ålder- och könsfördelning till skillnad från medeltida djurbensmaterial.

Flera seminarier och publikationer har tidigare behandlat den problematik som beskrivs ovan, där de medeltida djurbensmaterialens potential har diskuterats (META 1987; Vretemark 1989; Tagesson & Wigh 1994; Dybdahl 2000; Jonsson 2000). Trots detta tycks djurben som källmaterial fortfarande vara generellt dåligt utnyttjat inom medeltidsarkeologin. Även om ett stort antal arkeologiska undersökningar utförts i Lund finns det hittills endast två osteologiska analyser av djurben från staden publicerade (utöver två seminarieuppsatser), vilket exemplifierar detta förhållande (Bergquist & Lepiksaar 1957, Ekman 1973, Wallander 1991, Boethius et al. 2003).

Syftet med denna artikel är att lyfta fram den ovan skisserade problematiken och med exempel från en undersökning av kvarteret Blekhagen i Lund 2003-2004 exemplifiera vad osteologisk analys av djurben kan bidra med för information för tolkningen av en medeltida lämning. Det som kommer att presenteras är ett urval av resultat som är betydelsefulla för tolkningen av kvarteret Blekhagen. Framför allt vill jag lyfta fram och visa på hur djurbensmaterial kan belysa sociala förhållanden och livsföring i en medeltida stad. Enkelt uttryckt: att bidra till att befolka den medeltida staden med människor och djur.

Kvarteret Blekhagen 10, 11, 12

Inför byggnation av bostäder i den sydöstra delen av kvarteret Blekhagen utmed Östra Mårtensgatan och Laboratoriegatan i Lund utfördes arkeologiska undersökningar av ett 900 m² stort område. Kvarteret ligger vid det som under medeltiden var stadens utkant, nära den östra stadsporten. Läget är av intresse då flertalet av de större arkeologiska undersökningar som utförts i Lund har skett i stadens centrala delar. Lämningar och fyndmaterial från dessa utgrävningar återspeglar därför sannolikt andra miljöer

och samhällsskikt än Blekhagen, som är beläget i en annan bebyggelsezon.

Den arkeologiska undersökningen visar att en bebyggelse etableras i kvarteret redan under tidigt 1000-tal. Området har varit kontinuerligt bebott fram till idag med undantag för mitten av 1300-talet då området blev en ödetomt, sannolikt beroende på digerdödens härjningar. Bebyggelsestrukturen och tomtindelningen i kvarteret har varierat över tid. Inledningsvis finns en stormannagård vars tomt täcker hela området. Under andra hälften av 1000-talet delas området in i tre parceller med kortsidan mot Mårtensgatan. Förekomst av garverigropar visar att garverihantverk skett på platsen. Under 1100-talet har parcellerna slagits ihop till en tomt och även här förekommer spår av garverinäring. Från ungefär 1180 till 1600 delas området in i en nordlig och sydligt liggande tomt. Det arkeologiska materialet indikerar att det fram till 1500-talet har bedrivits hantverk och eventuellt handel på platsen. Skriftliga källor visar att präster under 1500-tal bebor området. Under 1600-talet fram till nutid täcks området av en tomt med flera olika hushåll (Ericsson et al In prep).

Djurbensmaterialet från kvarteret Blekhagen

De tidigare analyserade djurbensmaterialen från Lund kommer från stadens centrala delar bestående av Stortorget, Lundagård, samt kvarteren Svartbröder, Färgaren och Apotekaren. Dateringen är i huvudsak 1000-1200-tal. Detta betyder att djurhållningen och kosten i stadens mer perifera delar och under senare delar av medeltiden och historisk tid tidigare varit okänd. Djurbenen från kvarteret Blekhagen är därför ett viktigt material, inte bara för förståelsen av undersökningsområdet, men även för hur det medeltida Lund fungerat och utvecklats. En noggrann insamling av alla typer av ben och vattensällning innebär även att det osteologiska materialet från Blekhagen är mer representativt och då speciellt med avseende på fisk än flertalet tidigare analyserade benmaterial från Lund.

Totalt 1078 kg djurben samlades in vid utgrävningarna år 2003-2004. Av dessa har 118 kg blivit föremål för osteologisk analys. Djurben från olika kontexter från 1000-tal till 1900-tal har undersökts. Här presenteras några av de viktigaste och mer intressanta resultaten från den osteologiska analysen av djurben från hushåll daterade till 1060-1600. Djurbensmaterialet har här indelats i olika kronologiska perioder: 1060-1180, 1180-1350, 1400-1500 samt 1500-1600 utifrån förändringar av kvarterets historia baserat på tomt- och bebyggelsestruktur, fyndmaterial samt skriftliga källor.

För mer utförliga beskrivningar av material, metoder, resultat och data hänvisas till två osteologiska rapporter samt en D-uppsats i historisk osteologi (Cardell In prep, Magnell In prep, Persson 2006).

Pälsfår

Vid genomgången av benmaterialet noterades redan tidigt att ben från ungdomdjur av får eller get var anmärkningsvärt frekvent förekommande. En kvantifiering av artfördelning mellan köttjuren bestående av nötkreatur, svin, får och get visar att 1060-1180-talets Blekhagen skiljer sig från typiska tidigmedeltida stadsmaterial genom en hög andel får/get (40 %) (fig. 1).

Vanligen är nötkreatur den klart mest förekommande arten medan andelen småboskap (får/get) sällan överstiger 30 % (Vretemark 1997). Detta indikerar att djurbensmaterialet från Blekhagen inte representerar en typisk stadsgård. De delvis samtida benmaterialen från Thulegrävningarna och Lundagård visar på en mer typisk artfördelning (fig. 1).

Intressant att notera är även skillnaderna i förekomst av svin och får/get mellan Lundagård och Thuleområdet. Det går inte att helt utesluta att skillnaderna i viss utsträckning beror på kronologiska faktorer och fyndkontext, men troligtvis representerar artfördelningen ett uttryck för sociala skillnader i kosthållningen. I en högreståndsmiljö som biskopsgården från Lundagård tycks man i större utsträckning kunnat festa på fläskkött än i hantverks-/köpmansmiljöer från Thuleområdet.

Det tidigmedeltida djurbensmaterialet från kvarteret Apotekaren 4 uppvisar en snarlik artfördelning med Blekhagen, vilket kan tyda på en liknande specialisering i detta kvarter. Artfördelningen i Blekhagen under hög- och senmedeltid är än mer anmärkningsvärd med 55 % respektive 59 % får/get.

Inte ens i djurbensmaterial från landsbygdslokaler från områden med lämpliga miljöförhållanden för intensiv fårskötsel som exempelvis Eketorp III på Öland uppvisas en lika hög förekomst av får (Boessneck et al 1979). Detta tyder på en högt specialiserad näring och eventuellt en kosthållning baserad på får eller getter i Blekhagen under denna period.

Får och get uppvisar stora morfologiska likheter och kan endast identifieras till art utifrån vissa ben med artspecifika kriterier (Boessneck et al 1964; Payne 1985). Detta är anledningen till att ben från småbovider vanligen behandlas under benämningen får/get. En jämförelse av de ben som uppvisar morfologiska karaktärer för identifiering av får respektive get visar att från Blekhagen utgörs ben från småbovider till 92 % av får.

Benmaterialet från 1200-talets kvarteret Apotekaren 4 visar på en förändring av artfördelningen som är mer typisk för en medeltida tomt (fig. 1 och fig. 2).

Tyvärr är det analyserade benmaterialet från 1500-talets Blekhagen inte lika omfattande som de från tidigare perioder, vilket betyder att dess representativitet kan ifrågasättas. Den stora skillnaden i artfördelning i jämförelse med tidigare perioder tyder trots allt på att en stor förändring i näring och kosthåll sker på tomten.

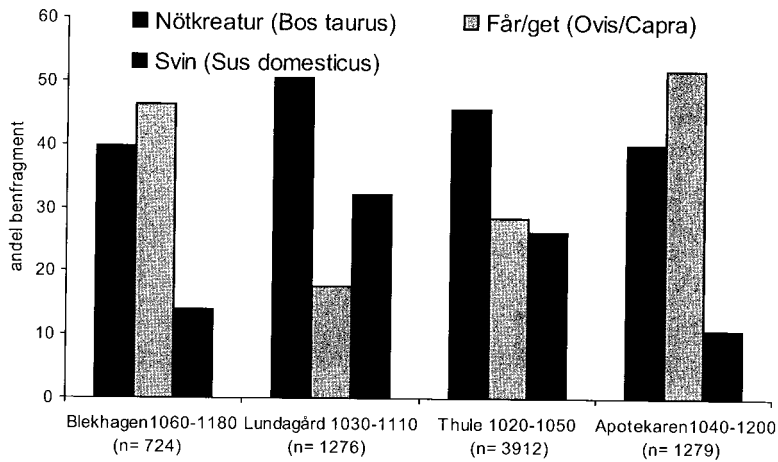


Fig. 1. Relativ artfördelning mellan boskap från olika miljöer i tidigmedeltida Lund. Diagram baseras på uppgifter från Ekman (1973), Wallander (1991), Boethius et al (2003) och Magnell (In prep).

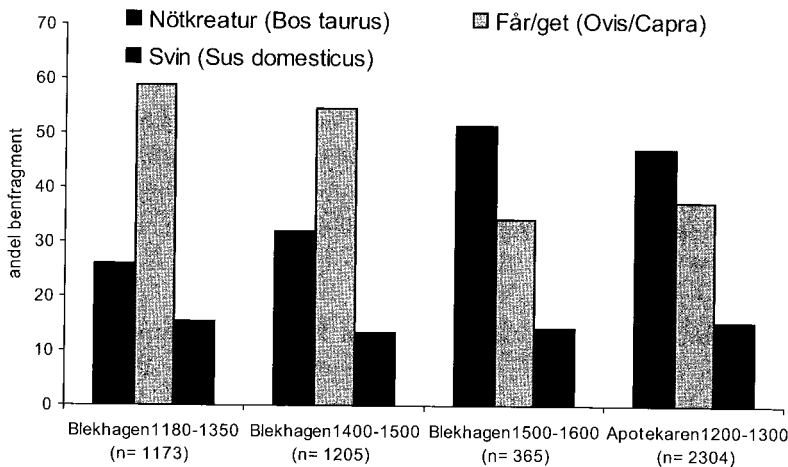


Fig. 2. Relativ artfördelning mellan boskap från kvarteret Blekhagen och Apotekaren 4, Lund från 1180-1600. Diagram baseras på uppgifter från Wallander (1991), Magnell (In prep) och Persson (2006).

Nötkreatur blir under 1500-talet det viktigaste köttjuret och artfördelningen motsvarar ett typiskt benmaterial från en medeltida stad. Enligt skriftliga källor finns belägg för att präster bodde på den undersökta tomten under 1500-talet (Ericsson et al In prep). Det tycks alltså som om det under medeltid finns en specialiserad näring på tomten och att denna upphör då präster på 1500-talet flyttar till platsen.

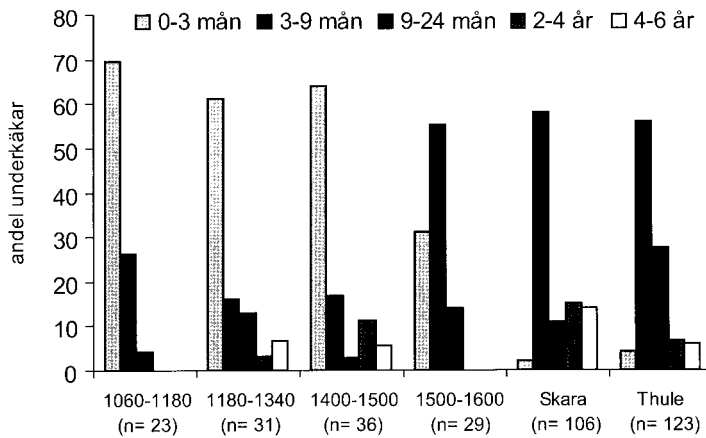


Fig 3. Åldersfördelning baserad på underkäkar av får/get (*Ovis/Capra*) från kvarteret Blekhagen i jämförelse med Thuleområdet (1020-1050) i Lund och kvarteret Tor i Skara (1070-1380). Baseras på uppgifter från Ekman (1973), Vretemark (1997) och Magnell (In prep). Åldersbedömning har baserats på MWS (mandible wear score) enligt Grant (1982) med åldersattribuering av MWS efter Vretemark (1997).

Vad betyder då den stora andelen får från kvarteret Blekhagen? Genom att analysera åldersfördelningen kan utslaktning och djurhållning undersökas. Det visar sig att även åldersfördelningen av får är anmärkningsvärd med en ovanligt stor andel unga lamm, vilket utmärker Blekhagen i förhållande till en mer typisk utslaktning av får/get från exempelvis Thuleområdet i Lund och kvarteret Tor i Skara (fig. 3).

Vid traditionell fårskötsel inriktad på kött- eller ullproduktion sker den huvudsakliga utslaktningen av får ungefär vid 1-3 års ålder respektive av djur äldre än sex år (Payne 1973). Fårmjölk var under medeltiden en viktig produkt och vid mjölkproduktion slaktas hanarna ut under första året bortsett från avelsbaggar, medan tackorna sparas (Vretemark 1997). Åldersfördelningen från Skara och Thuleområdet visar på en stor utslaktning av överskottslamm inför vinterhalvåret vid 3-9 månaders ålder, vilket indikerar att mjölkavkastningen var av stor betydelse (fig. 3).

Underkäkar med den första molaren under frambrott visar att huvuddelen av lammen från Blekhagen slaktats vid tre månaders ålder. Hade köttet varit det viktigaste hos dessa djur hade det varit mer fördelaktigt att slakta djuren något senare då de hunnit växa till sig något, såsom i Skara och Thuleområdet.

Troligtvis har spädlammen slaktats primärt för deras pälskinn. Lamm av pälsfår anses nuförtiden vara päls mogna vid fyra månaders ålder och är då färdiga för slakt (Fält et al 1981). Detta överrensstämmer väl med

åldersfördelningarna av får och andra spår av garveriverksamhet från utgrävningarna i Blekhagen. Andelen lamm i benmaterialet indikerar att näringen kring pälskinn av får är något som sker under i stort sett hela medeltiden i kvarteret och som intensifieras under högmedeltiden.

I England sker under 1500-talet en ökning av användandet av pälskinn av lamm vilket har tolkats som en ökad efterfrågan på pälsverk, samtidigt som förekomsten av vilda pälsdjur minskade (Serjeantson 1989). Den ökade andelen får i materialet från 1200-talet beror troligtvis på en liknande ökad specialisering av garverinäringen kring pälskinn från lamm.

Även åldersfördelningen av får indikerar att en förändring av näringar och kosthållning sker på tomten under 1500-talet. Andelen spädlamm sjunker och åldersfördelningen påminner mer om en typisk utslaktning av 3-9 månaders överskottslamm. Likheter finns med åldersfördelningen i kvarteret Tor, Skara och Thuleområdet, men andelen spädlamm är dock högre samtidigt som inga äldre djur finns representerade (fig. 3).

Kattpäls

Minst lika anmärkningsvärd som den stora mängden ben av spädlamm från det tidigmedeltida Blekhagen är den rikliga förekomsten av kattben. I vanliga stadsmaterial är andelen katt sällan mer än 1 %, medan förekomsten av kattben i Blekhagen är elva gånger högre för benmaterialet från denna period.

Att merparten av kattbenen kommer från garverigropar och uppvisar typiska skärmärken efter avpälning på kranium och underkäkar visar tydligt att katternas skinn har tillvaratagits för beredning av päls.

Andelen kattben är betydligt lägre i djurbensmaterialet från 1180-1350, men det är dock oklart ifall detta återspeglar en faktisk nedgång i användandet av kattpäls (fig. 4).

Orsaken till detta är att en begränsad del av det analyserade benmaterialet från denna period kommer från garverigropar och brunnar, vilket är den typ av kontext där merparten av kattbenen från Blekhagen påträffades.

Möjligtvis är det så att kattskinn försvinner ur modet under högmedeltid, eftersom pälsnäringen kring kattskinn tycks ha varit ett relativt utbrett fenomen i Skandinavien under främst 1000-1100-tal. Förekomst av relativt stora mängder kattben som också uppvisar skärmärken efter avpälning i andra tidigmedeltida stadsmaterial från Sigtuna, Lödöse och Odense tyder på detta (Hatting 1990, Hårding 1990, Vretemark 2000). Den höga andelen kattben (7 %) i benmaterialet från 1400-talet indikerar att pälsnäringen kring kattskinn även var relativt omfattande i kvarteret Blekhagen under denna period.

	Katt
kv. Blekhagen 1060-1180	10,9 (n= 104)
kv. Blekhagen 1180-1350	0,9 (n= 8)
kv. Blekhagen 1400-1500	6,9 (n= 92)
kv. Blekhagen 1500-1600	0,5 (n= 2)
Lundagård 1030-1110	0,8 (n= 11)
Thule 1020-1050	1,4 (n= 56)
kv. Apotekaren 1040-1200	0,6 (n= 3)
kv. Apotekaren 1200-1300	0,2 (n= 5)

Fig. 4. Andel ben av katt (Felis catus). Tabellen baseras på Ekman (1973), Wallander (1991), Boethius et al (2003), Magnell (In prep) och Persson (2006).

Åldersfördelningen visar att merparten av kattbenen kommer från ungdomdjur. Överlevnadskurvan anger att en stor andel av katterna dött i ett begränsat åldersintervall mellan 8-12 månaders ålder (fig. 5). Detta är ingen naturlig mortalitet för katter, utan visar att de främst har dödats då de börjat uppnå full kroppsstorlek och fått ett skinn av lämplig storlek att bearbeta till pälsverk. I medeltida benmaterial från Odense och Sigtuna där även en stor andel kattben har påträffats visar åldersfördelningen att flertalet katter dödats några månader innan de nått ett års ålder liksom i kvarteret Blekhagen (Hatting 1990; Hårding 1992).

Även könsfördelningen tyder på att människan har påverkat kattpopulationerna. Mätningar av kattben från Blekhagen och Odense visar att de fördelar sig i två grupper; en koncentration av ben från mindre djur kring 14,5-16,0 mm samt ett mindre antal med större ben kring 17-18 mm (fig. 6). De mindre benen kommer troligtvis från de mindre honkatterna och de större från hankatter. Könsfördelningarna liknar till stor del de som vi normalt finner för andra slaktdjur som nötkreatur och får.

Mätningarna baseras på överarmsben med fastvuxen distal epifys, vilket betyder att merparten av katterna som dödades yngre än 8,5 månader var hanar. Det tycks alltså som om hankatterna har dödats så snart de fått tillräckligt fin och stor päls, medan honkatterna har tillåts leva längre för att de skulle reproducera sig.

Ålders- och könsfördelningen visar att katter har fötts upp och dödats systematiskt för att optimera produktionen av päls. Det tycks alltså att uppfödning av katter och beredning av kattpälsar utgjorde en betydande del i försörjningen för de människor som levde och verkade i kvarteret Blekhagen.

Det uppodlade och till stor del avskogade öppna landskapet kring Lund under medeltid innebar att det fanns en begränsad fauna med pälsvilt i

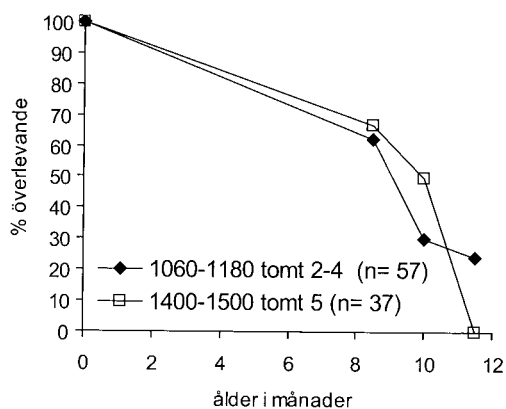


Fig. 5. Överlevnadskurva för katt (*Felis catus*) från kvarteret Blekhagen baserat på epifyssammanväxning enligt Habermehl (1961).

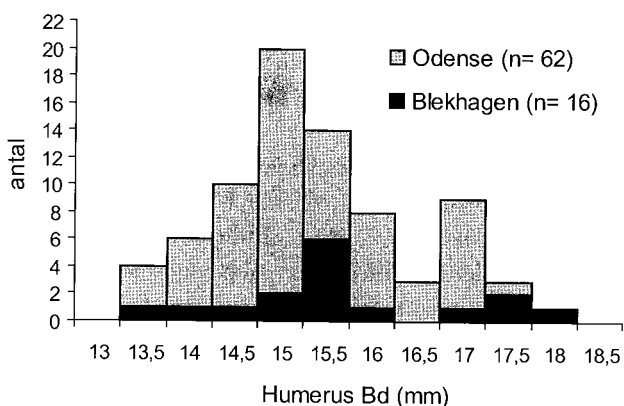


Fig. 6. Storleksfördelning av katt (*Felis catus*) från tidigmedeltida kvarteret Blekhagen och Odense baserad på distal bredd av överarmsbenet. Baseras på Hatting (1990) och Magnell (In prep). Mått enligt von den Driesch (1976).

närområdet som kunde förse staden med pälsar. Det var istället genom uppfödning av katter som behovet av pälsar kunde mättas.

Endast ett fåtal ben (16 st) från vilda pälsdjur, främst räv, men även ekorre och hermelin/vessla, har påträffats i benmaterialet från Blekhagen. Detta tyder på att päls från vilda djur i begränsad utsträckning har garvats i området. Även ifall antalet benfragment från vilda djur är få och därmed ett statistiskt begränsat urval tycks det dock visa på vissa intressanta tendenser. Förekomsten av pälsvilt är högre i benmaterialen från kvarteret

Blekhagen (0,5 %) i jämförelse med benmaterial från Lunds centrala delar (0-0,2 %). I benmaterial från dessa områden tycks köttvilt istället ha varit mer frekvent förekommande (0,3-0,5 %) i jämförelse med kvarteret Blekhagen (0,1 %). Förekomsten av vilt återspeglar troligtvis varierande grad av specialisering av hantverk respektive sociala skillnader i kosthållningen mellan olika delar av staden.

Färsk fisk

Frånvaron av analyser baserade på mer omfattande fiskbensmaterial tillvaratagna med vattensällning innebär att fiskkonsumtionen i det medeltida Lund tidigare till stora delar har varit okänd. Det omfattande och väl tillvaratagna fiskbensmaterialet från Blekhagen har givit betydande ny kunskap om fiskkonsumtionen i medeltidens Lund.

Artfördelningen av fisk från Blekhagen visar på markanta skillnader i konsumtionen av fisk över tid i Lund. Under 1000-talet är torskfisk den viktigaste fisken, medan sillen är av störst betydelse under sent 1100-tal och 1200-tal. Senare under 1400-tal tycks fisket av spätta vara relativt omfattande. Under 1500-tal blir torskfisk åter mer frekvent förekommande (fig. 7).

Det relativt artrika fiskbensmaterialet visar på att ett brett utbud på fiskmarknaden i Lund i form av sill, torsk, kolja, spätta, näbbgädda, makrill, pigghaj, rocka, laxfisk, ål, braxen, mört, abborre och gädda

Fiskbensbenmaterialet från Blekhagen återspeglar troligen förändringar av fisket i kusterna kring Skåne samt handeln med fisk. Då merparten av de analyserade fiskbenen kommer från endast fyra olika kontexter är det möjligt att förekomsten av fisk även beror på fyndomständigheter och ger tillfälliga bilder av fiskkonsumtionen (Cardell In prep).

Ett annat intressant resultat utifrån analysen av fiskbenen är att storleksvariationen och den anatomiska fördelningen av sillben visar att färsk sill rensats och fileats i Blekhagen. Ifall benen kommit från insaltad sill borde sillen ha varit av en viss storlek, eftersom strikta regler styrde insaltningsprocessen. Storlek liksom antal sill och saltmängden per tunna var noggrant reglerat. Förekomsten av ben från hyoidbågen och skulderregionen vilka försvinner när sill urgålas vid nedsaltning tyder även på att färsk sill hanterats på plats (Cardell In prep).

Diskussion

Djurbensmaterialet har bidragit till en ökad och fördjupad förståelse för de lämningar som påträffades vid utgrävningarna i kvarteret Blekhagen 2003-2004 och livet i denna stadsdel under medeltiden.

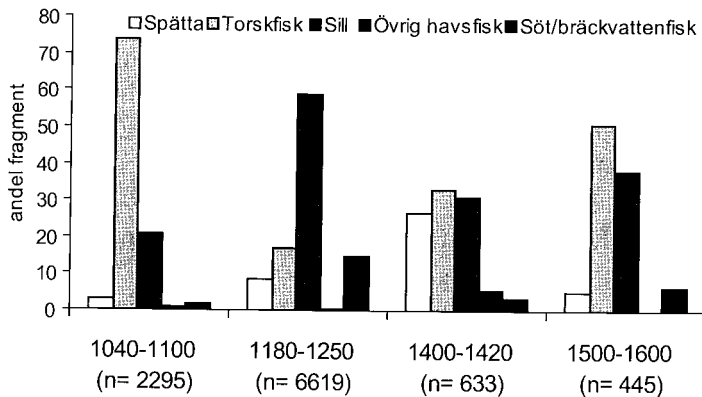


Fig. 7. Relativ frekvens mellan fisk från kvarteret Blekhagen baserat på antalet fragment (Cardell (In prep).

Resultat från de arkeologiska undersökningarna visar att det förekom garverigropar och därmed garverinäring i området under perioden 1040-1250. Förekomsten av ben från pälskinn och katter indikerar att garverinäringen var specialiserad på garvning och bearbetning av pälskinn snarare än skinn och läder. I Magnus Erikssons landslag beskrivs att garvarna var indelade i tre grupper; de som beredde grovläder, vitgarvare som beredde tunnare läder, samt *pelsare* som hanterade pälskinn (Svanberg 2001). Visserligen var skräväsandet inte utvecklat under 1000-talet i Lund, men troligtvis fanns det en liknande uppdelning och specialisering av garverihantverket även tidigare. Mycket tyder alltså på att det var just pelsare som verkade i kvarteret Blekhagen under medeltiden.

Vidare tolkades först avsaknaden av garverigropar som att garverinäringen i området upphört under första hälften av 1200-talet. Benmaterialet visar däremot på att hanteringen av pälskinn fortsätter fram tills det att digerdöden ödelägger kvarteret. När området sedan efter ett par decennier åter befolkas under senare delen av 1300-talet återupptas garverinäring av pälskinn på platsen. Frånvaro av garverigropar kan tyda på att man istället börjat garva i kar stående på marken eller i byggnader, vilket inte lämnat tydliga spår i form av nedgrävningar.

Utan djurbensmaterialet hade det för denna period endast kunnat beläggas att en odefinierad form av hantverksproduktion och eventuellt handel ägt rum på platsen. Genom djurbenen vet vi att människorna som verkade i kvarteret livnärde sig på beredning av pälskinn.

Förändringen av art- och åldersfördelning till en mer typisk sammansättning för en stadstomt visar på att garverinäringen på tomten upphör under 1500-talet. Detta stämmer överens med de första skriftliga belägen om att präster bor i området under denna period.

Med ett större antal undersökta djurbensmaterial från olika bebyggelsezoner och miljöer i Lund finns en ökad möjlighet att undersöka sociala skillnader och ekonomisk specialisering mellan olika delar av staden genom variationer och förändringar i tid och rum av djurhållning och kost.

Djurbensmaterial har även stor potential för tolkningsarbetet av olika fyndkontexter, en potential som hittills endast har utnyttjats i begränsad utsträckning. Tafonomiska analyser av anatomisk fördelning, fragmenteringsgrad, gnagmärken och grad av *weathering* (erosion av benens ytter-skikt) kan ge omfattande kunskap om deponeringsförhållanden och avfallshantering (Magnell In prep). Analyser av rumsliga och kronologiska förhållanden mellan djurben och andra former av avfall samt tomtstruktur har potential att ge mycket kunskap om hantering och syn på avfall liksom organisation av tomter för olika aktiviteter.

Att benmaterial inte tillvaratas vid utgrävningar eller inte utnyttjas vid arkeologiska undersökningar är även det ett stort forskningsetiskt problem. Bortprioriteringen av insamling av djurben betyder naturligtvis att alla möjligheter för forskare i framtiden att undersöka detta källmaterial försvinner. Även historieskrivningen påverkas genom att ett val görs att undersöka vissa typer av lämningar, men att bortse från andra. Vad säger att ombyggnadsfaser och fas-bebyggelseskiktindelning är mer relevant än förändringar i kost och djurhållning för förståelse av medeltida hushåll eller städer?

Orsakerna till att djurben utnyttjas begränsat inom medeltidsarkeologin beror sannolikt på olika faktorer. Faktumet att djurben förekommer i stora mängder i medeltida kulturlager innebär logistiska och ekonomiska problem. Tillvaratagande, tvättning och registrering av djurben liksom osteologisk analys är tidskrävande och blir därmed ekonomiskt kostsamt. Mängderna djurben från stadsgrävningar som kan räknas i ton blir även skrymmande och ett musealt problem i samband med magasinering. Dessa faktorer medför att djurben ibland har betraktats som ett problem snarare än en resurs i samband med arkeologiska undersökningar. Detta är dock ett inkonsekvent förhållningssätt då andra massmaterial som keramik och slagg oftast samlas in och magasineras.

Naturligtvis kan man inte bortse från de praktiska och ekonomiska aspekterna av insamlande och analys av djurben. Dessa måste lösas genom olika former av prioriteringar i en dialog mellan arkeologer, museal personal och osteologer. Självklart borde experter på djurben vara inblandande i denna process. Så är dock tyvärr inte alltid fallet.

En anledning till att osteologiskt material behandlas annorlunda än andra arkeologiska fynd är synen på ben som återspeglar i begreppen *artefakter* och *ekofakter*, dit djurben oftast räknas tillsammans med växtlämningar, insekter med mera. Att djurben definieras som ett prov som kan

användas för naturvetenskapliga analyser av miljöer och ekologiska förhållanden har medfört att osteologiska lämningar värderas som mindre intressanta än de fynd som betecknas som artefakter. Enligt min mening bör djurben betraktas som en form av artefakter även om de naturligtvis också kan ge information om miljöförhållanden.

För det första är ett djurben en lämning efter ett djur som i sin tur kan betraktas som en lika betydelsefull del av ett samhälles materiella kultur som vilket föremål som helst. Djuren har ett ekonomiskt, socialt och ideologiskt värde inom ett samhälle, men även faktiska skillnader i storlek och form över tid och rum som kan jämföras med typologiska skillnader mellan artefakter. För det andra är djurben för det mesta på sätt och vis bearbetade djurkroppar som slaktats, tillagats och deponerats enligt en kulturs teknologi och värderingar (Binford 1981; Lyman 1987). Det är inte någon större skillnad mellan djurben som styckats vid slakt och ben som sågats i samband med hantverksproduktion, vilka till skillnad från matavfall oftast samlas in och undersöks.

En orsak till att djurbensmaterial vanligen utnyttjas i begränsad utsträckning är en bristande kunskap om vilken informationskälla osteologiskt material kan vara. Skulden för detta skall inte endast läggas på arkeologer, utan osteologers bristande förmåga att utföra och förmedla angelägna analyser och studier vilka visar på djurbens potential att belysa frågeställningar som även intresserar arkeologer. Det centrala för en förbättring av detta förhållande är en ökad dialog och samarbete mellan arkeologer och osteologer både inför, under och i samband med efterbearbetning av arkeologiska undersökningar/forskningsprojekt.

Trots en kanske bitvis envis argumentation för värdet av djurben som källmaterial när det gäller att belysa vissa problemställningar vill jag betona att djurben inte är viktigare än men *lika betydelsefulla* som andra källmaterial. Djurben som isolerad företeelse har ett begränsat värde och betydelse liksom enskilda fynd eller tomtbeskrivningar. Det är först när informationen från djurben kombineras med resultat från andra fyndkategorier, tomtstrukturer, byggnadslämningar och skriftliga källor som vi har möjlighet att förstå och tolka en plats som kvarteret Blekhagen, och i förlängningen hur medeltida samhället fungerat och utvecklats.

Ola Magnell är osteolog som undervisar och forskar vid avdelningen för historisk osteologi vid institutionen för arkeologi och antikens historia, Lunds universitet, parallellt med tillfälliga anställningar som osteolog vid Malmö Kulturmiljö, Riksantikvarieämbetet, UV-Syd i Lund och vid Kulturen i Lund.

Litteratur

- Bergquist, H. & Lepiksaar, J. 1957. *Animal Skeletal Remains from Medieval Lund. Archaeology of Lund. Studies in the Lund excavation material.* Museum of Cultural History.
- Binford, L. S. 1981. *Bones, Ancient Men and Modern Myths.*
- Boessneck, J., Muller, H-H. & Teichert, M. 1964. *Osteologische Unterscheidungsmerkmale zwischen Schaf (Ovis aries Linné) und Ziege (Capra hircus Linné).* Kühn-Archiv 78.
- Boessneck, J., von den Driesch, A. & Stenberger, L. 1979. *Eketorp. Befestigung und Siedlung auf Öland/Schweden. Die Fauna.*
- Boethius, A., Linde, P. & Stige, U. 2003. Askallén –en osteologisk analys av benmaterialet från utgrävningen i Lundagård. C-uppsats i historisk osteologi, institutionen för arkeologi och antikens historia, Lunds universitet.
- Cardell, A. In prep. Färsk fisk, var mans mat. I: *Kv Blekhgen 10, 11, 12. Arkeologisk undersökning 2003-2004.* (Red.) Ericsson, G., Gardelin, G., Karlsson, M. & Magnell, O. Kulturens rapporter.
- von den Driesch, A. 1976. *A Guide to the Measurement of Animal Bones from Archaeological Sites.*
- Dybdahl, A. (red.). 2000. *Osteologisk materiale som historisk kilde.* Senter for middelalderstudier. Skrifter nr 11.
- Ekman, J. 1973. *Early Mediaeval Lund – the fauna and the landscape.* Archaeologica Lundensia V.
- Ericsson, G., Gardelin, G., Karlsson, M. & Magnell. In prep. *Kv Blekhgen 10, 11, 12. Arkeologisk undersökning 2003-2004.* Kulturens rapporter.
- Fält, G., Jeppsson, S., Nilsson, J., Sjögren, T. & Wälstedt, L. 1981. *Ull och pälskinn.*
- Grant, A. 1982. The use of tooth wear as a guide to the age of domestic ungulates. I: *Ageing and Sexing Animal Bones from Archaeological Sites.* (Red.) Wilson, B., Grigson, C. & Payne, S. BAR British Series 109.
- Grant, A. 2001. Food, status and social hierarchy. I: *Consuming Passions and Patterns of Consumption.* (Red.) Miracle, P. & Milner, N.
- Habermehl, K. H. 1961. *Die Alterbestimmung bei Haustieren, Pelztieren und beim Jagdbaren Wild.*
- Hatting, T. 1990. Cats from Viking Age Odense. *Journal of Danish Archaeology* 9.
- Hårding, B. 1990. Vad benen berättar. I: *Makt och människor i kungens Sigtuna. Sigtunagrävningen 1988-90.* (Red.) S. Tesch.
- Hårding, B. 1992. Riskabelt vara katt i det medeltida Sigtuna. *Populär arkeologi* 10.
- Ijzereef, F. G. 1989. Social differentiation from animal bones. *Diet and Crafts in Towns. The Evidence of Animal Remains from the Roman to Post-*

- Medieval Periods.* (Red.) Serjeantson, D. & Waldron, T. BAR British Series 199.
- Jonsson, L. 2000. Tvärvetenskaplig problemformulering inom animalosteologi, från utgrävning till publication. *Osteologisk materiale som historisk kilde.* (Red.) Dybdahl, A. Senter for middelalderstudier. Skrifter nr 11.
- Lyman, L. 1987. Archaeofaunas and Butchery Studies: A Taphonomic Perspective. *Advances in Archaeological Method and Theory* 10.
- Magnell, O. In prep. Djur, mat och avfall –en analys av djurben från kvarteret Blekhagen. *Kv Blekhagen 10, 11, 12. Arkeologisk undersökning 2003-2004.* (Red.) Ericsson, G., Gardelin, G., Karlsson, M. & Magnell, O. Kulturens rapporter.
- META* 1987:3. Tema: Medeltida djur.
- O'Day, S. J., Van Neer, W. & Ervynck, A. 2004. *Behaviour Behind Bones. The Zooarchaeology of Ritual, Religion, Status and Identity. Proceedings of the 9th ICAZ Conference, Durham 2002.*
- Payne, S. 1973. *Kill-off patterns in sheep and goats. The mandibles from Asvan Kale.* *Anatolian Studies* 23.
- Payne, S. 1985. Morphological distinctions between the mandibular teeth of young sheep, Ovis, and goat, Capra. *Journal of Archaeological Science* 12.
- Persson, R. 2006. Med avfall upp till knäna. En osteologisk studie av tafonomi och medeltida avfallshantering i kvarteret Blekhagen i Lund. D-uppsats i historisk osteologi, institutionen för arkeologi och antikens historia, Lunds universitet.
- Serjeantson, D. 1989. Animal remains and the tanning trade. *Diet and Crafts in Towns. The Evidence of Animal Remains from the Roman to Post-Medieval Periods.* (Red.) Serjeantson, D., Waldron, T. BAR British Series 199.
- Svanberg, I. 2001. Päls, hudar och skinn. *Människan och naturen. Etnobiologi i Sverige* 1. (Red.) Petterson, B, Svanberg, I. & Tunón, H.
- Tagesson, G. & Wigh, B. 1994. Ben och annat skräp –om osteologi och bebyggelsesutveckling i det medeltida Linköping. *META* 1994: 2.
- Vretemark, M. 1989. Medeltida djurben ett ofullständigt utnyttjat källmaterial. *META* 1989: 2.
- Vretemark, M. 1997. *Från ben till boskap. Kosthåll och djurhushållning med utgångspunkt i medeltida benmaterial från Skara.*
- Vretemark, M. 2000. Gamla Lödöse –analys av djurbensmaterial. *Urbaniiseringsprocesser i Västsverige. En utvärdering av uppdragsarkeologins möjligheter att belysa historiska processer.*
- Wallander, H. 1991. Osteologisk analys av benmaterialet från kvarteret Apotekaren 4, Lund. Uppsats i osteologi II. Osteologiska forskningslaboratoriet. Stockholms Universitet.

Järnräntor och slagguvarp *– en studie av metallproduktionen* *på ”Näveberg”*

ANNA GÖTLIND & OLA NILSSON

Abstract

In this article, the authors, a historian and an archaeologist, discuss the metal production at The Monastery of Vadstenå's farmsteads, at "Näveberg" in present Tunaberg parish, Södermanland. In the study, both archaeological and historical sources are used. In the metal producing areas, the tax during Medieval Ages were paid in iron. However this study shows that taxpaying in iron should not be interpreted as an evidence for iron production at the farmstead, other metals could have been produced at the site.

Inledning

Följande artikel skrevs för 17 år sedan som ett resultat av en diskussion i efterdyningarna av den s.k. Vadstenakursen 1987. Vadstenakursen var en tvärvetenskaplig kurs vid Stockholms och Uppsala universitet för doktorander inom humaniora. Av idag grumliga skäl blev artikeln liggande opublicerad, men författarna finner det angeläget, trots den långa tid som flutit sedan artikeln skrevs, att den publiceras för att visa på det fruktbara med ett ämnesöverskridande arbetssätt kring ett gemensamt forskningsproblem. Några smärre justeringar och uppdateringar av ursprungstexten har gjorts.

*

Källorna till vår kunskap om det medeltida samhället är få och ofta svårtydda. Detta gör det nödvändigt för forskaren att frigöra sig från snäva och i vissa fall otidsenliga ämnesgränser. Bland medeltidsforskare idag, oavsett ämnestillhörighet, betonas därför ofta nödvändigheten av ett tvär- eller i varje fall mångvetenskapligt synsätt.

Inom den svenska bergshistoriska forskningen har samarbete mellan företrädare för olika vetenskapsdiscipliner varit kanske vanligare än inom andra historiefält. Historiker, arkeologer och metallurjer har i bl.a. Jernkontorets regi tillsammans genomfört ett flertal olika forskningsprojekt kring tidig bergshantering, t.ex. Osmundgruppen.¹

Följande artikel kan ses som ytterligare ett bidrag till denna tvärvetenskapliga forskning. En av författarna är historiker med de medeltida klostrens tekniska verksamheter som specialitet (Götlind), den andra är arkeolog med inriktning på medeltida metallhantering, framför allt koppar- och silverproduktion (Nilsson). Vår studie visar förhoppningsvis på vilka fördelar det kan innebära med ett *direkt* samarbete över ämnesgränserna kring ett specifikt problem, i detta fall det medeltida bergsbruket på Näveberg, i nuvarande Tunabergs socken i Södermanland.

Tidigare forskning

Bergshistoriker intresserade sig tidigt för Näveberg, framför allt på grund av de malmfyndigheter av både järn och koppar som finns i trakten. Bergsbruket i området har därför uppmärksammats i ett flertal tidigare studier (Carlberg 1879, s 175f och s 342ff, Tegengren m fl 1924, 307ff).

År 1935 besöktes området av bruksdisponenten och bergshistorikern Carl Sahlin och arkeologen John Nihlén. Avsikten med besöket var att spåra eventuella lämningar av de hyttor som under senmedeltiden tillhörde Vadstena kloster. De två fann vid sitt besök ett flertal rester av ugnar, slaggvarp och dammanläggningar, vilka de senare redovisade i en rapport till riksantikvarien. Någon närmare bestämning och datering av lämningarna gjordes dock aldrig (Antikvariskt-Topografiska Arkivet (ATA), Ser F1).

Sahlin påbörjade samma år en artikel om järnhanteringen vid Vadstena klostergårdar. Denna kom dock aldrig att slutföras. Excerpterna, kopior av rapporterna till riksantikvarien, en serie fotografier samt inledning- en till den planerade artikeln förvaras idag i Carl Sahlins Bergshistoriska Samlingar i Sveriges Tekniska Museum (STM) i Stockholm (Ser 7: vol. 276, 391, 402).

De publicerade studier av Näveberg som finns utgörs framför allt av en mängd mindre uppsatser, varav ett stort antal återfinns i *Tunabergsbygden* (jfr bl a Eriksson & Ljungdahl 1985, Nilsson 1985, Edberg 1986, Ånberg 1987). I *Svenska Turistföreningens Årsbok* från 1979 om Södermanland finns en sammanfattande artikel om bergsbruket i området, "Från bondehytta till brukssamhälle" (Persson 1979, s 74-89). I *Arkeologi i Sverige 1984* återfinns en analyserade presentation och sammanfattning av den senaste fornminnesinventeringen i området, av Ronnie Jensen (1986, s 147-175). Till dessa arbeten kan läggas en uppsats i *Historisk Tidskrift* 1956, "Ett nytt svenskt bergverk under Erik av Pommern" av Gottfrid Carlsson, i vilken diskuteras en skriftlig källuppgift till bergsbruket i området (Carlsson 1956, s 153-162).

Slutligen bör här också nämnas en seminarieuppsats från Kulturgeografiska institutionen vid Stockholms Universitet: *Tunaberg: En förberedande*



Fig. 1. Carl Sahlin på skospromenad vid Gälkhyttan. Bild ur Tekniska Museets Arkiv.

undersökning av en sörmländsk bergslag från äldsta tid till år 1600. I uppsatsen som är skriven innan den senaste fornminnesinventeringen var klar ger Rune Edberg en utförlig presentation av det medeltida bergsbruket och dess förutsättningar (Edberg 1984). Han konstaterar att det finns många frågetecken kring den medeltida metallproduktionen på Näveberg, och han efterlyser både ett noggrannare studium av de skriftliga källorna och mer detaljerade arkeometallurgiska analyser av slaggmaterial från området.

Sedan föreliggande artikel skrevs har ett par arkeologiska studier som berör Näveberg tillkommit. En översikt av den sörmländska järnhanteringen har gjorts av Gert Magnusson i "Sörmländsk järnhantering" (*Sörmlandsbygden* 1996). Artikeln behandlar i huvudsak bruksperioden i Sörmland från 1600-tal till 1900-tal.

Inom projektet Atlas över Sveriges bergslag har rapporten *Tuna bergslag* publicerats (Skyllberg 1995). Atlasrapporten utgör en sammanställning av de bergshistoriska lämningarna i området genom de arkeologiska och skrifthistoriska källorna samt historiska kartor.

Det viktigaste arbetet i sammanhanget är ändå Eva Skylberg's avhandling *Södermanlands medeltida bergsbruk – en feodal angelägenhet* (2001). Skylberg fokuserar i avhandlingen på kopparbergslagen Näveberg, orsaken till dess uppkomst och utveckling och slutliga nedgång. Näveberg skiljer sig från övriga medeltida bergslager i Mellansverige. Dels är inslaget av självägande bergsmän obefintligt, landborna är här samtidigt bergsmän. Dels är Nävebergs uppkomst intimt sammanhängande med frälsets ekonomiska intresse och närmast att anse som ett uttryck för en av frälsets

strategier för att överleva 1300-talets olika ekonomiska kriser. När bergsbruket initieras vid Närke under 1300-talet är redan bergshantering väl etablerad i övriga Sverige. Frälset vid Närke hade därmed goda möjligheter att tillägna sig och förmedla den nödvändiga tekniken och låg helt visst bakom bergsbrukets introduktion i Sörmland, det vill säga man har byggt upp produktionsanläggningar i Sörmland som var kända och färdigutvecklade i andra delar av Bergslagen (Skyllberg 2001). En sammanfattning av avhandlingens resultat är publicerad i *Bebyggelsehistorisk tidskrift*, ”Närke – en sörmländsk bergslag” (Skyllberg 2003).

Syfte och frågeställningar

Mot slutet av 1300-talet i Sverige instiftades birgittinorden av den Heliga Birgitta eller *Den helige Frälsarens Orden*, med huvudsäte i Vadstena. Genom en rad donationer kom Vadstenaklostret snabbt att få tillgång till ett mycket stort antal gårdar. Mot medeltidens slut var klostret en av landets största jordägare med tusentals egendomar spridda runt om i Sverige (se bl. a Norborg 1958).

Klostret ägde flera hyttor på olika platser i landet, framför allt i Närke och på Närke, men också i Dalarna, Värmland, Västergötland och Östergötland. Klostrets godspolitik kan dock knappast sägas ha varit *medvetet* inriktad på hytt drift. Att hyttor och smedjor tillförts klostret kan närmast sägas ha varit slumpens skörd.

Varför då studera just Närke? Skälen är flera. Området är väl avgränsat och lagom stort för en fallstudie av den typ som här presenteras. Området inventerades på nytt av Riksantikvarieämbetet (RAÄ) så sent som 1984, vilket gör att så gott som samtliga lämningar av metallproduktion återfinns i Fornminnesregistret (FMR) till Ekonomiska kartan. Dessutom är Närke intressant som bergslag av olika skäl. I området tycks ha förekommit produktion av såväl järn som koppar. Ägoförhållandena i området känner vi väl: Vadstena kloster verkar under senmedeltiden ha varit dominerande jord- och därmed hyttägare. Från Vadstena finns också en serie jordeböcker bevarade som utgör ett i vissa stycken unikt källmaterial.

Syftet med studien är att utifrån två skilda vetenskapsdiscipliner – historia och arkeologi – diskutera metallproduktionen vid ett par av klostrets arrendegårdar. Huvudfrågorna är:

- * Vilken bild av metallproduktionen ger det *skriftliga* källmaterialet?
- * Vilken bild ger det *arkeologiska* materialet?
- * Vad kan vi säga om produktionens *differentiering*?

Det skriftliga källmaterialet

Det skriftliga källmaterialet utgörs framför allt av en serie jordeböcker dels från Vadstena kloster, dels Gustav Vasas jordeböcker som behandlar perioden efter det att klostrets egendomar hade dragits in till kronan. Från Vadstena finns jordeböcker bevarade från åren 1447, 1457, 1480 och 1502.² Till detta kan läggas en uppbörds- och utgiftsbok från 1466 i vilken vi kan se både vad klostrets landbor debiterades och vad de i praktiken betalade (Uppsala Universitetsbibliotek (UUB), C 32). För 1500-talet har vi jordeböcker bevarade från bl.a. 1551 och 1559 (RA, Landskapshandlingar: Södermanland).

I jordeböckerna får vi reda på att klostrets och senare kronans landbor under vissa perioder betalade sitt arrende (avrad, ränta) i form av järn, jfr tabell 1. Detta är naturligtvis inget bevis för att de bedrev järnproduktion vid sina gårdar. Bönderna kan i princip ha köpt eller bytt till sig avradsjärnet. Ett *indicium* på att det förekom järnproduktion i området är dock det faktum att räntan betalades i järn.³ Koppar däremot förekommer aldrig som räntepersedel i jordeböckerna.

I jordeböckerna finns indirekt en annan källa till en eventuell metallproduktion – ortnamnen. I de fall som dessa innehåller sammansättningar med *hytta* kan vi se detta som ytterligare en indikation på någon form av metallproduktion: koppar eller järn, och i sällsynta fall silver (Ståhl 1976, s 88f).⁴ Ortnamnen säger dock ingenting om när den namngivande hyttan var i drift. Kanske var den redan nedlagd vid den här aktuella perioden.

Andra typer av skriftligt källmaterial som i detta sammanhang kan vara av intresse är medeltida diplom som gåvobrev, köpehandlingar av olika slag, testamenten och liknande, i vilka uppgifter om metallproduktion kan förekomma. För 1500-talets förhållanden är här som i så många andra fall Gustav I:s registratur en viktig källa.

Tabellerna visar endast de *järnräntor* som Vadstenaklostrets landbor skulle betala – andra räntepersedlar är ej upptagna i sammansättningen. Ett undantag har gjorts för år 1466, då uppbörds- och utgiftsboken redovisar både *debet* (=skall betala) och *soluit* (=har betalat). Vi kan här se hur landborna debiteras i järn men betalar i pengar. Stavningen av ”gårdsnamnen” följer den stavning som Anna Larsson har använt i ortsregistret till sin utgåva av 1447 och 1457 års jordeböcker. *Använda symboler och förkortningar*: lucka = gården betalar sin avrad i en annan vara än järn, – = gården saknas i jordeboken, ? = avradsuppgift saknas p.g.a. att jordeboken är i mycket dåligt skick, h = hundrade (järn), se nedan, *) Thær tiil liggher 1 hyttha”,**) Tidigare avrad: 1 läst.

Järnenheter: 1 läst = (12 fat =) 60 hundraden, 1 fat = 5 hundraden, 1 hundrade = 120 (osmund)järn, 1 trätigh ” 30 (osmund)järn, 1 osmundjärn = 1 styckejärn ≈ 0,23 kg *Kommentar*: Medeltidens olika järnenheter utgjorde

189

Länborass Zandhemmanalands Loppa maffnabog

Körlena

100 Kollöfön 9 landbo miff 100
 101 9 grimoriförpe 9 landbo 9
 102 9 Wärik 9 landbo 10
 103 9 Nassatorpe 9 landbo 10
 104 9 Dallaröppe 9 landbo 10
 105 9 Östaru 9 landbo 10
 106 9 Gyttö. Duggh 9
 107 9 gamla Gyttö duggh 10 9 trötiggh 100
 108 9 pella ciff torppe 9 100
 109 9 Haka Gyttö 9 100
 110 9 Ingolfss Gyttö 9 100
 111 9 Dalstorp 9 landbo 9 fat 100
 112 9 Stenars gards 9 landbo miff 100
 113 9 Alaffia qväruff Gyttö 9 100
 114 9 Åmberds duggh 9 100
 115 9 Stenars 100 9 100 100 100
 116 9 Stads gards 9 trötiggh 100

Figur 2. Sida ur Vadstena klostrets jordebok 1447 (RA D 11) visande Vadstena klostrets landbor i Tuna socken (Riksarkivet).

	1447	1457	1466 debet	1466 soluit	1480	1502	1551	1559
Rocklösa	3,5 h	3,5 h	3,5 h	restat 14 öre			1 h	1 h, obebyggt
Grimstorp	1 h	1 h	öde				1 h	?
Uttervik	2 h	2 h	2 h	1 mark		1 mark *)	1 h	1 h
Nästorp	2 h	2 h	2 h	1 mark			1 h	?
Pelltorp	2 h	2 h	2 h	1 mark				
"østanrum"	2 h +	2 h	2 h	9 öre			1 h	?
(Häradstorp)	1 trætigh							
Hyttäng	1 h	1 h	1 h	6 öre			1 h	1 h
"gamblahytta aengh"	1 trætigh	1 trætigh	1 trætigh (öde)	1/2 mark				
"pella erikssons torp	1 h	1 h	1 h	1/2 mark				
Hackhyttan	1 h	1 h	1 h	1/2 mark			2 h	2 h
Ingolfshyttan	1 h	1 h	1 h	1/2 mark			6 h	6 h
Alstorp (2 landbor)	1 fat	1 fat	1 fat (öde)		öde		1/2 h	1/2 h
"stenars gardh"	1	3,5 h	3,5 h	14 öre				
"lassa riika gardh"	1	1	öde		öde	–		
"samastadz ena rydio"	1	1	öde		–	–		
"sigurdha dam"	1 h	1 h	öde		"ligger till			
"Symons haag" (Nyhyttan)							1/2 h	1/2 h
Näveksvarn	1/2 läst **)	1/2 läst	1/2 läst	1/2 läst				
Näveksvarns hytta (?)	–	1 h	öde					
"Asmwndz æng"	–	1 h	1 h	6 öre				
"skinnaregardin"	–	1/2 h	1/2 h	1/2 mark				
"ffadhers gardh"	–	1 trætigh	1 trætigh	3 öre				
Sammanlagd mängd avradsjärn i kilo	1490	1660		830			?	?

Tabell 1. Järnräntor från Vadstena klostrets gårdar i Tuna socken, Jönåkers härad, Södermanland.

tillsammans ett mycket komplicerat system med olika variationer i tid och rum. De beräkningsgrunder som här har använts utgör därför en (nödvändig) förenkling av verkligheten.

(*Riksarkivet (RA), Stockholm: Kammararkivet: Kyrkors, skolors och hospitals akter, vol. 10 (Vadstena klostrets jordebok 1480), Landskapshandlingar, Södermanland, 1551, 1557, 1559, Uppsala Universitetsbibliotek (UUB):C 32 (Vadstena klostrets uppbörds- och utgiftsbok 1466),*

Vadstena klostrets jordebok 1500 jemte tillägg ur klostrets äldre jordeböcker, Vadstena klostrets två äldsta jordeböcker).

Det bör understrykas att Tunaberg under medeltiden kallades för *Näveberg*. Tunaberg började användas som namn på området först på 1500-talet. I ett privilegiebrev från 1420 utfärdat av Erik av Pommern nämns ett Tunaberg (Kongl. stadgar . . . 1736, s 15-16), som av en äldre bergshistorisk forskning har placerats antingen i Södermanland, i Bergshammars, St Nicolai, Tuna och Tunabergs socknar (se bl a Carlberg 1879, s 175f, 342ff, Eriksson 1940, s 120, Hyenstrand 1977, s 37) eller i Tuna socken i Dalarna (Samuelsson 1959, s 133, Carlsson 1956, s 153ff). Utifrån det medeltida skriftliga materialet är det dock omöjligt att ge en säker geografisk placering av privilegiebrevets Tunaberg. I Vadstenaklostrets jordeböcker används genomgående Näveberg som sammanfattande namn på området.

Den äldsta uppgift vi har om bergsbruk i området återfinns i ett donationsbrev till Vadstena kloster utfärdat 1417. Brevet är en bekräftelse på en donation troligen gjord på 1380-talet av Kristina Rörikdotter (Båt) till Vadstena kloster. Donationen omfattade egendomen Rocklösa i dåvarande Tuna socken med underliggande torp och ”hyttom och hyttostadhum” (Svenskt Diplomatarium . . ., s 242-243). Det förekom alltså hyttor i området på 1380-talet. I klostrets jordeböcker från andra hälften av 1400-talet kan vi följa dessa hyttor, se tabell 1. Åren 1447 och 1457 betalar de flesta av klostrets landbor sitt arrende till klostret i järn. År 1466 debiteras de fortfarande i järn men flera landbor har i praktiken övergått till att erlagga avraden i pengar. År 1480 erlägger samtliga landbor avraden i pengar.

Denna förändring av betalningsmedlen är mycket omdiskuterad. Frågan har framför allt gällt huruvida omläggningen orsakades av en minskad järnproduktion eller om det fanns andra motiv bakom den förändrade betalningsformen (Eriksson 1940, s 72-73, Norborg 1958, s 214). Mycket talar för en tillbakagång i produktionen, framför allt det faktum att vi i jordeböckerna kan avläsa tydliga spår av ekonomisk tillbakagång och ödeläggelse i trakten under senare delen av 1400-talet. Ett exempel är gården Alstorp som från att ha erlagt en förhållandevis stor järnavrad i de senare jordeböckerna markeras som öde. I 1466 års bok kan vi läsa att ”thaer star nw stor skog oppa”. Detsamma gäller gårdarna Grimstorp, ”Gamblahytta aengh”, ”Lassa riika gardh”, ”Sigurdha dam” och Nävekvärns hytta. Ett

annat exempel är huvudgården Nävekvärn om vilken det står i jordeboken att den förr betalade 1 läst järn men 1447 endast 1/2 läst.

Värt att notera är dock det faktum att vi något senare år 1466 får höra talas om en troligen nystartad hytta kallad Nyhyttan i området. Gården hade redan tidigare tillhört Vadstena kloster men kallades då "Symons haag" (UUB C 32). Namnbytet bör kunna ses som ett tecken på att det förekom metallproduktion vid gården ifråga vid denna tid. Också 1502 får vi en uppgift om en hytta i jordeböckerna, nämligen vid gården Uttervik.

Här har endast uppgifterna i Vadstena klostrets jordeböcker diskuterats. Om eventuella övriga hyttor i trakten under medeltiden vet vi nästan ingenting. Ett brev från 1431 kan tolkas som att kronan tidigt visade intresse för malmförekomsterna i området (Carlsson 1956). Till detta kan läggas en uppgift om att Sten Sture 1494 förvärvade ett par hyttor i området (RAp, 1494 12/1).

I samband med reformationen drogs Vadstena klostrets egendomar in till kronan och egendomarna i Tunaberg tycks ha övergått i kungens privata ägo. I Gustav Vasas jordeböcker återfinns vi klostrets gårdar under rubriken "Konungens arf och eget". Vid denna tid har bönderna åter börjat betala räntan i järn, jfr tabell 1. Kanske kan detta ses som ett tecken på omorganisering av driften, möjligen på initiativ av kronan som nu hade monopol på produktionen i området. En koncentration sker till kronobruket vid Nävekvärn vid 1500-talets mitt. Ett ineffektivt kyrkligt ägande skulle således ha ersatts av ett effektivt statligt.⁵

Om en eventuell medeltida *kopparproduktion* i området har det skriftliga källorna ingenting alls att berätta. För att kunna komma vidare med frågan om produktionens differentiering måste vi istället studera ett arkeologiskt källmaterial.

Det arkeologiska källmaterialet

Uppsatsen vill i det följande visa på det arkeologiska källmaterialets svagheter men också på dess möjligheter. Materialet utgörs i princip av ett antal kartmarkeringar med tillhörande beskrivningar.

Åren 1947 och 1955–58 genomförde Riksantikvarieämbetet (RAÄ) en fornminnesinventering i området. Mycket få lokaler med anknytning till metallproduktion registrerades dock. Intresset och kunskapen om denna typ av forn lämning var ännu mycket begränsat bland inventerarna och inom arkeologin överhuvudtaget. Vid den nyinventering som gjordes i området 1984 var situationen en helt annan – då registrerades en mängd gruvhål och hyttplatser i socknen (FMR).

Att inventera, registrera och bedöma slagglokaler är en svår uppgift i samband med fornminnesinventeringar. Problematiken kring detta vad

gäller förstagångsinventeringen har väl sammanfattats av Åke Hyenstrand (1977, s 7ff). Han menar att variationerna i beskrivningarna är stora, dels beroende på den enskilde inventerarens kunskap om slag och tillhörande anläggningar, dels på grund av att förstagångsinventeringens primära målsättning var ”att kartografiskt markera lokalen för att den i egenskap av fast fornlämning ska åtnjuta antikvariskt skydd och helst kunna bevaras för framtiden” (a.a., s 9). Det senare gjorde att inventerarna inte lade någon större vikt vid att beskriva lokalen. Dessa problem äger fortfarande till stor del sin giltighet vad gäller de i FMR redovisade slagglokalerna.

Registreringen av fornlämningar har dessutom ofta skett och sker fortfarande under stor tidspress varför möjligheterna att tolka anläggningarnas karaktär är begränsade, liksom att rätt bedöma den på lokalen förekommande slaggen. Att göra en bedömning av slaggen är dock nödvändigt för att kunna ange vilken typ av metallproduktion som har förekommit på platsen. Det är emellertid mycket svårt att utan goda arkeologiska förkunskaper om slag dra några som helst slutsatser av hyttlokalernas funktion utifrån inventeringsbeskrivningarna, annat än att det på lokalen förekommer hyttslag. Vilken typ av hyttslag, järn-, koppar- eller silver/bly-, är ofta omöjligt att säga. Beskrivningen ger endast viss vägledning vid bedömningen om inte inventeraren klart angett vilken typ av slag som förekommer på lokalen.

Beskrivningen och karakteristiken av fornlämningen som helhet är således till mycket stor del beroende av den enskilde inventerarens kunskaper. Det är viktigt att ha detta i åtanke när man diskuterar det arkeologiska källmaterialet, och detta gäller inte bara slagglämningar, som redovisas i FMR.

Om man endast utgår från det arkeologiska källmaterialet för att försöka ge ett svar på frågan om produktionens differentiering är det endast slaggens karaktär som kan ge information om vilken typ av metallproduktion som har förekommit på platsen. Ugnstypen var i princip densamma vid järn- och kopparframställning.

I samband med fornminnesinventeringen bedöms slaggens färg, tyngd och ytstruktur. Bedömningarna baserar sig dock inte på slaggen i färskt brott. Detta är en klar brist, då slaggens yttre färg i väsentlig grad påverkas av den yttre miljön (Sperl 1980, s 15ff).

Vad det gäller Carl Sahlins och John Nihléns rapporter från besöket i Tunaberg 1934-35 vet vi idag inte vad deras slaggbestämningar baserar sig på. Vi får ofta bara veta att en viss slag är kopparslag och en annan masugnslag (järnslag).

Nedan ges ett förslag till bedömningsgrund av medeltida hyttslagger efter Gerhard Sperls terminologi (1980, s 21ff). De faktorer som om möjligt bör bedömas vid fältbesiktning är *färg*, *struktur* och *tyngd* (densitet). Färg och struktur bör dessutom anges i färskt brott.

Masugnsslagg: Grå till gråsvart, kristallin med inslag av blå till gröna glasiga slaggar, tung.

Kopparslag: Grön till grönsvart, grågrön, kristallin, tung.

Silver/bly-slag: Svart, kristallin och glasig, relativt lätt.

För att bättre kunna belysa frågan om produktionens differentiering vid ett par av Vadstena klostergårdar genomförde vi en mindre fältundersökning i området sommaren 1987. Sex lokaler valdes ut inom Tunabergs socken: Hackhyttan (RAÄ 8), Ingolfshyttan (RAÄ 17), St. Uttervik (RAÄ 169), L. Uttervik (RAÄ 293), Pelltorp (RAÄ 309) och Nyhyttan (RAÄ 333). Samtliga sex lokaler ingick sannolikt i Rocklösa-komplexet, ursprungsdonationen till Vadstenaklostret (se tabell 2 och 3). I samband med besöken vid de olika lokalerna togs slagprover, som senare analyserats.

Noteras kan att kopparslaggens färg inom Näveberg är mera svart än den gängse inom Bergslagen.

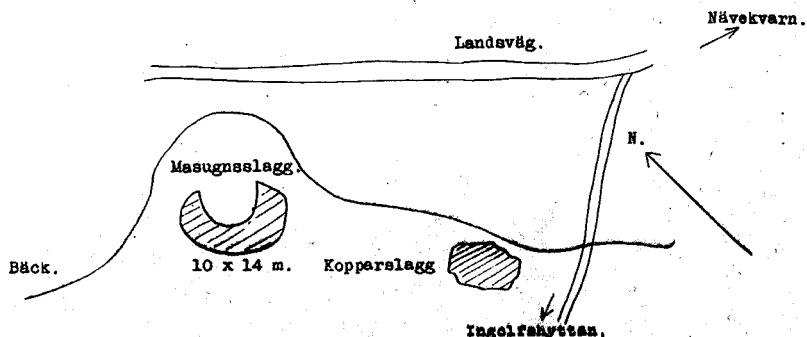
I tabell 3 redovisas en *bestämning av hyttlokalernas funktion* utifrån slaggens beskrivna utseende vid tre olika besiktningar: Sahlin/Nihlén 1935, RAÄ 1984 och Götlind/Nilsson 1987.

raä nr (namn)	RAÄ (1987)	Götlind/Nilsson (1987)
8 (Hackhyttan)	svartgråblå med gröna inslag	Svart till svartgrön, kristallin, tung
17 (Ingolfshyttan)	grå-brunsvart, lätt grönblå, förglasad	A1: grå, kristallin, tung A2: svart till svartgrå, kristallin, tung
169 (St. Uttervik)	svart	svart till svartgrön, kristallin, tung
293 (L. Uttervik)	svart	svart till svartgrå, kristallin, tung grå till grön, kristallin och glasig, relativt lätt
333 (Nyhyttan)	brun-svart, förglasad	mörkblå till svart, glasig, tung gråsvart, kristallin, relativt tung

Tabell 2. Slaggens beskrivning enligt RAÄ (1984) och Götlind/Nilsson (1987).

RAÄ nr	Sahlin/Nihlén (1935)	RAÄ (1984)	Götlind/Nilsson (1987)
8 (Hackhyttan)	Cu	(Fe)	(Cu)
17 (Ingolfshyttan)	Cu+Fe	Fe	Cu+Fe
169 (St. Uttervik)	*)	(Fe)	Cu
293 (L. Uttervik)	Cu+Fe	(Cu)	Cu+Fe
309 (Pelltorp)	Cu+(Fe)	**)	**)
333 (Nyhyttan)	Cu+Fe	Fe	Cu+Fe

Tabell 3. Funktionsbestämning enligt Sahlin/Nihlén, RAÄ:s fornminnesinventering samt Götlind/Nilsson. Cu = kopparhytta, Fe = järnhytta. Tecken inom parentes anger osäker slaggbestämning. *) Ej besökt av Sahlin och Nihlén 1935, **) Någon slagg ej påträffad vid besiktningstillfället p.g.a. sentida byggnation på platsen.



Figur 3. Carl Sablins skiss av Ingolfsbyttan. Tekniska Museets Arkiv.

Genomgången av det arkeologiska fältmaterialet visar på en intressant företeelse, nämligen att det förekommer såväl järn- som kopparslagger vid flera av lokalerna. Vi måste emellertid ha klart för oss att beskrivningarna i hög grad är subjektiva och inte bör ses som en absolut sanning. Vi kan dock notera en anmärkningsvärd samstämmighet mellan 1935 (Sahlin/Nihlén) och 1987 (Götlind/Nilsson) års besiktningar.

En mer noggrann kvalitativ analys har utförts på slagg från en av lokalerna: Ingolfsbyttan (RAÅ 17). Slagg har tagits från två olika ställen, de av Sahlin/Nihlén benämnda lokalerna, masugnsslagg respektive kopparslagg, jfr fig. 3 och tabell 4.

	A1 *) (%)	A2 **) (%)
Antimon	< 0.01	< 0.01
Arsenik	0.01	0.01
Barium	0.03	0.03
Bly	< 0.01	< 0.01
Koppar	< 0.01	1.4
Silver	< 0.01	< 0.01
Svavel, tot.	< 0.01	1.1
Tenn	< 0.01	0.02
Zink	< 0.01	0.18

Tabell 4. Spårämneshalter ur slagg från Ingolfsbyttan (raå 17), A1 rep A2. Analyserna är utförda av VVL, metod ICP. Provnnummer i AMI är D-8015-A1-1-2 resp D-8015-A2-2-2. *) Plats för masugnsslagg enligt fig. 3. **) Plats för kopparslagg enligt fig. 3.

Vi kan notera en tydlig skillnad vad det gäller spårämneshalterna i de olika proverna. Analyserna av provet från A1 kan anses stödja iakttagelsen att det är fråga om en masugnsslagg. Provet från A2 har däremot klart förhöjda halter av spårämnen karakteristiska för icke-järnhantering, och är med stor sannolikhet rest efter kopparhantering. Hög kopparhalt i kombination med låg blyhalt talar för detta.

Vi kan med visst fog påstå att analysens resultat förstärker de ovan uppställda bedömningskriterierna och ger oss underlag för att med en högre grad av säkerhet bestämma vilken/vilka typer av metallhantering som har förekommit vid de enskilda slagglokalerna. Dessutom måste noteras Nihléns och Sahlins klara iakttagelser och bedömningar av respektive lokal. En brist är dock att vi idag inte känner de kriterier på vilka de grundade sin bedömning.

Slutligen: med hjälp av det arkeologiska källmaterialet kan vi besvara frågan om arten av metallproduktion vid Vadstenaklostrets gårdar. Det verkar helt klart att *såväl järn- som kopparproduktion* har förekommit vid klostrets järnräntande gårdar i Tuna socken. Vidare antyds att det kan ha varit kopparhanteringen som dominerade. För att med *säkerhet* kunna avgöra detta krävs dock en genomgång av ett betydligt större arkeologiskt material.

Diskussion

Utifrån det *skriftliga* källmaterialet kan vi hävda att det *med största sannolikhet* förekom *metallproduktion* vid Vadstena klostrets gårdar på Näveberg. Däremot kan vi inte säga om det rörde sig om koppar- och/eller järnframställning. De skrivna källorna talar endast om järn, aldrig om koppar. Vissa perioder betalade Vadstenaklostrets arrendatorer i området sin avrad till klostret i form av järn, och ibland betalade de i pengar. Koppar förekommer däremot aldrig som räntepersedel i de medeltida jordeböckerna. Den eventuella kopparproduktionen i området är därför osynlig i det skriftliga källmaterialet.

De skrivna källorna pekar på en allmän nedgång i metallproduktionen i området under andra hälften av 1400-talet då flera av gårdarna markeras som öde i klostrets jordeböcker. Vi kan också notera att klostret, trots debitering i järn, i praktiken erhöll penningavrad från sina landbor från mitten av 1400-talet till kronans indragning av klosteregendomarna 1527.

Det *arkeologiska* källmaterialet kompletterar bilden. Det tycks som om det vid de järnräntande gårdarna har bedrivits *både koppar- och järnproduktion*. Vid sex lokalerna vi besökte sommaren 1987 har koppar producerats vid samtliga, men järn endast vid tre, möjligen fyra. En svaghet i diskussionen av det arkeologiska materialet är att det utan fortsatta undersökningar är omöjligt att klargöra hyttlokalernas kronologiska ställning.

Det förefaller dock som om både koppar- och järnhanteringen är i huvudsak medeltida, dvs. att den kan knytas till klostrets landbor på platsen. Mycket få belägg finns för att det skulle röra sig om en efterreformatorisk hantering.

Järnhanteringen på Näveberg tycks ha kommit igång på nytt efter Gustav Vasas övertagande av klosteregendomarna. Landborna börjar då åter erlagga avraden i form av järn. Med tiden sker en koncentration av järnproduktionen till kronobruket vid Nävekvarn. Den efterreformatoriska kopparhanteringen i området utgörs i stort sett endast av gruvbrytningen vid Koppartorp och den tillhörande hyttdriften på Tickhyttans ägor som pågick från 1775 till 1875.

*

Diskussionen av det historiska (skriftliga) och arkeologiska källmaterialet belyser väl respektive disciplins källproblem, men visar också på fruktbarheten av en tvärvetenskaplig diskussion, i vilken de båda forskningsområdena kompletterar varandra. Trots att redan Carl Sahlin hade tillgång till eller kände till i princip samma typ av källmaterial som redovisats ovan, diskuterade han inte möjligheten att Vadstenaklostrets landbor producerade koppar. Han skriver i sin opublicerade artikel om Vadstena klostrets järnhantering:

Man frågar sig vad för slags hyttebruk, som vid denna tid här [i Tunaberg] bedrevs och kan icke komma till annat svar än att det måste hava gällt framställning av *järn*. Ingenstädes i bevarade handlingar från den tid, då Vadstena kloster var ägare av ifrågavarande komplex av hemman, nämnes koppar i samband med dem. Och om någon tredje metall kan för denna tid icke vara tal.⁶

Genom att ta endast de skrivna källorna (jordeböckernas ränteuppgifter) vilka enbart nämner järn som utgångspunkt för sin diskussion blir Sahlins studie också ensidigt inriktad på järnproduktionen.

Samma ensidighet i materialbehandlingen har styrt många andra forskare, bl.a. Märta Eriksson, som diskuterar Vadstena klostrets metallhantering i Näveberg och på andra platser. Innan fortsatt forskningsarbete görs inom Näveberg är det därför önskvärt att en fördjupad undersökning görs av områdets hyttlämningar för att försöka klarlägga förhållandet mellan koppar- och järnhantering inom bergslagen, liksom hyttornas kronologiska ställning. Delvis har detta skett i och med publiceringen av Tuna bergslag i serien Atlas över Sveriges bergslag, samt Eva Skyllbergs avhandlingsarbete, men ytterligare arbete återstår.

Anna Götlind är född 1959. År 1993 disputerade hon i historia vid Göteborgs universitet med avhandlingen *Technology and Religion in Medieval Sweden*. Sedan 1993 har hon varit verksam vid Högskolan Dalarna och parallellt med detta vid Dalarnas forskningsråd (till 2002). År 1999 blev hon utnämnd till docent i historia vid Göteborgs universitet och sedan 2005 är hon professor i historia vid Högskolan Dalarna. Forskningsintressena kan sammanfattas under rubriken kulturhistoria i bred bemärkelse. En viktig del av hennes verksamhet handlar också om att finna former för möten mellan yrkeshistoriker och fritidsforskare.

Ola Nilsson är Fil Kand., doktorand i arkeologi vid Stockholms universitet och har återupptagit mitt avhandlingsarbete som behandlar medeltida kopparhantering. Verksam inom kulturminnesvården 1981-1996, numera informationssäkerhetskonsult vid Ekelöw InfoSecurity AB. E-post: ola.nilsson@ekelow.se

Litteratur

- Carlberg J.O. 1879. *Historiskt sammandrag om svenska bergverkens uppkomst och utveckling samt grufvelagstiftningen*.
- Carlsson, Gottfrid 1956. Ett nytt svenskt bergverk under Erik av Pommern. *Historisk Tidskrift* 1956.
- Edberg, Rune 1984. *Tunaberg: En förberedande undersökning av en sörmländsk bergslag från äldsta tid till år 1600*. Uppsats framlagd vid Kulturgeografiska institutionen vid Stockholms Universitet, VT 1984 (stencil).
- Edberg, Rune 1986. Järn- och kopparmalm. *Tunabergsbygden 1986*.
- Eriksson, Märta 1940. *Järnräntor under 1500-talet*. Jernkontorets Bergshistoriska Skriftserie N:r 11.
- Eriksson, Erik & Ljungdahl, Bengt 1985. Tunabergs historia – en sammanfattning. *Tunabergsbygden 1985*.
- Hult (numera Götlind), Anna 1988. Järnproduktionen vid Vadstena klostergårdar. *Historisk Tidskrift* 1988:2.
- Hyenstrand, Åke 1977. *Hyttor och järnframställningsplatser*. Jernkontorets Bergshistoriska utskott serie H 14.
- Jacobsson, Gustaf 1923. *Näfvevarns bruk under 300 år*.
- Jensen, Ronnie 1986. Hällristningar i parken, hyttruiner vid bäcken och tomtningar på skäret - revideringen i Södermanlands län 1984. *Arkeologi i Sverige 1984*, Riksantikvarieämbetet och Statens Historiska Museet, Rapport RAÄ 1986:2.

- Kongl. stadgar, förordningar, privilegier och resolutioner, angående justitien och hushållningen wid bergwerken och bruken, med hwad som ther til hörer både inom och utom Bergslagerna uti Sweriges rike, och ther under lydande provincier, uppå Kongl. May:is allernådigste befalning, til almän nytto och efterrättelse igenom trycket utgifne år 1736* (Stockholm, 1736)
- Magnusson, Gert 1996. Gruvan och bruket. Sörmländsk järnhantering. *Sörmlandsbygden 1996*
- Nilsson, Ingvar 1985. Lokal bergshistoria. *Tunabergsbygden 1985*.
- Norborg, Lars-Arne 1958. *Storföretaget Vadstena kloster: Studier i senmedeltida godspolitik och ekonomiförvaltning*.
- Osmundgruppen Slutrapport* 1973. Jernkontorets Berghistoriska Utskott serie H 8.
- Persson, Anders 1979. Från bondehytta till brukssamhälle, *Svenska Turistföreningens Årsskrift 1979* (Södermanland).
- Samuelsson, Eivor 1959. Medeltid och femtonhundrat. *Stora Tuna. En sockenbeskrivning*.
- Skyllberg, Eva 1995. *Tuna bergslag*. Atlas över Sveriges bergslag. Jernkontorets Berghistoriska Utskott, serie H 102.
- Skyllberg, Eva 2001. *Södermanlands medeltida bergbruk – en feodal angelägenhet*. Sörmländska handlingar nr 50.
- Skyllberg, Eva 2003. Näveberg – en sörmländsk bergslag. *Bebyggelsehistorisk tidskrift nr 43 2002*.
- Sperl, Gerhard 1980. *Über die Typologie urzeitlicher, frühgeschichtlicher und mittelalterlicher Eisenhüttenschlacken*. Österreichische Akademie der Wissenschaften. Studien zur Industrie-Archäologie VII.
- Ståhl, Ivar 1976. *Ortnamn och ortnamnsforskning*.
- Svenskt Diplomatarium från och med 1401*, utg. av Riksarkivet genom Carl Silfverstolpe, del 3 (Stockholm, 1885-1902)
- Tegengren R.F. m.fl. 1924. *Sveriges ädlare malmer och bergverk*. SGU Ser Ca N:o 17.
- Vadstena klostres jordebok 1500 jemte tillägg ur klostrets äldre jordeböcker*, utg. av Carl Silfverstolpe, Historiska Handlingar 16:1 (Stockholm, 1897-98).
- Vadstena klostres två äldsta jordeböcker*, med inledning och språklig kommentar, utg. av Anna Larsson, Samlingar utg. av Svenska Fornskriftsällskapet, bd. 72, hft. 245 (Uppsala, 1971).
- Ånberg, Inger 1987. Zinkgruvorna i Tunaberg. *Tunabergsbygden 1987*.

Otryckta källor

Antikvarisk-Topografiska Arkivet (ATA), Stockholm:

Ser. F1: Södermanland, Tunabergs socken (Undersökningar rörande äldre järn- och koppartillverkning i Tuna och Tunabergs socknar, Södermanland, 27-29 maj 1935. Under ledning av Dr Carl Sahlin.).

Riksantikvarieämbetet (RAÄ), Stockholm:

Fornminnesregistret (FMR) till Ekonomiska kartan: Södermanland, Tunabergs socken.

Riksarkivet (RA), Stockholm:

Kammararkivet: Kyrkors, skolors och hospitals akter, vol. 10 (Vadstena klostrets jordebok 1480).

Landskapshandlingar, Södermanland, 1551, 1557, 1559.

Pergamentsbrev, 1494 12/1.

Sveriges Tekniska Museum (STM), Stockholm:

Carl Sahlins Bergshistoriska Samlingar: Ser. 7: Material i handskrift rörande bruks- och gruvföretag m.m. i in- och utlandet, vol. 276 (Näveksvarn), 391 (Tunaberg), 402 (Vadstena: Carl Sahlin, Vadstena klostrets järnhantering; Inledning till en planerad bearbetning av det vid fältundersökningar m.m. åren 1934 och 1935 insamlade materialet.)

Uppsala Universitetsbibliotek (UUB):

C 32 (Vadstena klostrets uppbörds- och utgiftsbok 1466).

Endnotes

- 1 Osmundgruppen var en sammanslutning av olika forskare, arkeologer, språkvetare, historiker, metallurger, metallografer och smidestekniker som bildades 1970 inom Jernkontorets Bergshistoriska Utskott. Gruppens arbete avslutades 1973 och en slutrapport skrevs. Se Osmundgruppen 1973 och där refererad litteratur och källor.*
- 2 Jordeböckerna från 1447 och 1457 finns utgivna: Vadstena klostrets två äldsta jordeböcker, med inledning och språklig kommentar, utg. av Anna Larsson, Samlingar utg. av Svenska Fornskrift-Sällskapet, bd. 72, hft. 245, Uppsala, 1971. 1480 års jordebok förvaras i Riksarkivet: Kammararkivet: Kyrkors, skolors och hospitals akter, vol. 10. 1502 års jordebok finns i en äldre, delvis opålitlig, utgåva: Vadstena klostrets jordebok 1500 jemte tillägg ur klostrets äldre jordeböcker, utg. av Carl Silfverstolpe, Historiska Handlingar 16:1, Stockholm, 1897-1898.*
- 3 En utförlig diskussion av jordeböckernas nänteuppgifter och de övriga källor vi har till medeltida järnproduktion finns i Anna Hult (numera Götlind), "Järnproduktionen*

vid Vadstena klostergårdar”, Historisk Tidskrift 1988:2, s. 201-231. Diskussionen nedan av det skriftliga källmaterialet bygger på denna artikel.

4 Ivar Ståhl, *Ortnamn och ortnamnsforskning*, Uppsala 1976, s. 88-89. Ståhl menar att -hytta i de flesta fall avsett ugnar för järnframställning.

5 För Nävekevarns senare historia, (se Gustaf Jacobsson 1923) samt ett flertal artiklar i Tunabergsbygden.

6 Sveriges Tekniska Museum (STM), Stockholm, *Carl Sablins Bergshistoriska Samlingar: Ser. 7: Material i handskrift rörande bruks- och gruvföretag m.m. i in- och utlandet*, 402 (Vadstena: Carl Sablin, *Vadstena klostergårdens järnhantering: Inledning till en planerad bearbetning av det vid fältundersökningar m.m. åren 1934 och 1935 insamlade materialet.*).

Sentida bosättningar och historisk arkeologi – knappast en marginell historia!

MATS ANGLERT & ANNICA KNARRSTRÖM

Abstract

The general view on marginality can undoubtedly in turn work as marginalizing. Later historical settlements situated in woodlands or outlands are prominent examples on this, as they still are being questioned in terms of antiquarian practice. Despite the archaeological research potential is more and more put forward, the application is often defective and the validation rarely well-founded. Thus, as the historical archaeology explores its disciplinary possibilities and limits, this discriminating standpoint slowly changes towards integration, as in fact one study is put to another. The process reminds of that of the agrarian archaeological remains, which have resulted in full antiquarian acceptance. By not per definition excluding the later historical remains already in the early validation practice, the remains contribute to the archaeological long-term perspective and not only as results. Being in a broad sense highly accessible they promote thoughts on interdisciplinary methods and interpretations, and also on the perception of the recognizable and close history.

Arkeologi i marginalen

Under senare år har ett allt större intresse riktats mot de sentida lämningarna i vårt kulturlandskap. Detta hänger till stor del samman med ett förändrat och breddat förhållningsätt till vad som uppfattas tillhöra vårt kulturarv. Kulturmiljövården strävar idag efter en helhetssyn på *landskapet*, där inga företeelser kan exkluderas på förhand. En viktig aspekt idag är även att peka på kulturarvets betydelse för dagens människor, och därmed göra det till en angelägenhet för många.

Det är framför allt i skogsbygden som spåren efter de sentida bosättningarna fortfarande kan ses. En begränsad bebyggelseutveckling i kombination med skogsbruk har medfört att ett landskap av ålderdomlig karaktär mer eller mindre har bevarats. Detta är dock ett landskap som av olika anledningar sparsamt tillåtits träda fram i arkeologin.

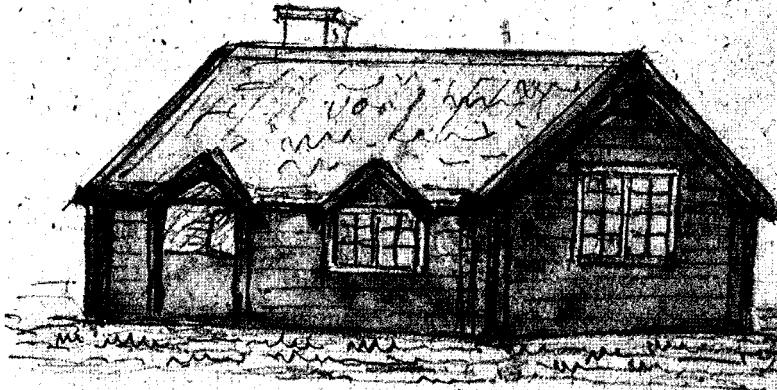
När de klassiska frågorna inom nordisk arkeologi utvecklades under 1800-talet var denna bebyggelse fortfarande en del av det samtida samhället. Sedan dess har genomgripande förändringar av samhället skett, vilket uppmärksammades redan i slutet av 1800-talet. Vid denna tid befarade man att stora delar av vårt närmaste kulturarv höll på att försvinna, varför ett stort insamlande och en omfattande dokumentation genomfördes (figur 1). Detta arbete fortsatte under de första årtionena på 1900-talet. När det gäller bondebefolkningens bebyggelse och materiella standard var det främst etnologer som gjorde sammanställningar. Det kan diskuteras i vilken utsträckning som de egendomslösa, bosättarnas på ofri grund, torparnas och backstugesittarnas materiella kultur kom att belysas.

Synen på landskapet och dess lämningar har en tydlig generell koppling till tidsandan och tendenser i samhället. Med de sociala och ekonomiska framstegen under efterkrigstiden skulle alla spår av fattigdom sopas undan eller glömmas. Hos flertalet människor var bilden av och medvetenheten om det nyligen förflutna emellertid reell. Skönlitteratur bidrog till att upprätthålla och rehabilitera eller ompröva minnena.

I vetenskapsleden var kulturgeografer och paleoekologer tidigt ute med landskapsperspektivet, vilket generellt inkluderade de sentida bosättningarna. Arkeologin hade däremot långt fram en inriktning som mer tog fasta på de enskilda fornlämningarna. Trots det har ruinerna efter de sentida byggnaderna inte tillskrivits något arkeologiskt intresse över huvud taget förrän de senaste åren. Källäget för denna bebyggelse har bedömts som gott i och med att en betydande kunskap föreligger i annat material, framför allt i det skriftliga. Att merparten av lämningarna har befunnit sig ovan mark liksom det korta tidsavståndet har också bidragit till att intresset har varit svalt.

Under 1970-talet framträdde nya strömningar och tendenser i samhället. "Gröna vågen" och en framväxande miljörörelse satte fingret på några av välfärdens baksidor, vilket föranledde en förändrad syn på landskapet. Samtidigt skedde ett uppsving inom amatörarkeologin och parollen "gräv där du står" myntades. I kölvattnet av detta företog hembygdsföreningar, studiecirkel och "torpkommittéer" inventeringar i landskapet där de sentida lämningarna stod i fokus. Inte sällan mynnade engagemanget ut i museala aktiviteter, där man skaffade besittningsrätten till torp, kvarnar, linbastur och verkstäder. Flera av miljöerna ställdes även i ordning för publik verksamhet.

Under 1970-talet växte samtidigt för svensk del den "nya arkeologin". Inriktningen hade ett uttalat naturvetenskapligt inslag som ledde till ett ökat samarbete med framför allt kvartärgeologin. Denna präglades av ett miljötänkande som kom att påverka arkeologin och därmed även kulturminneslagen. Ett följande postmodernt skede medförde att ett tydligare



Torpare stuga nära Ronneby
9/4 75
(Fig: 253)

Figur 1. Nils Månsson Mandelgrens avbildning av ett torp i Ronneby. Med tillstånd av Folklivsarkivet i Lund.

arkeologiskt perspektiv vid studier av landskapet kom att tillämpas, där människorna som sociala aktörer i högre grad ställdes i fokus. Upplevelsen av landskapet lyftes alltmer fram, liksom kognitiva aspekter.

En antikvarisk paradox på vag teorigrund

Omsider vaknade det arkeologiska intresset för skogen och kolonisationsområdena från senare tid. Det spirande under 1980-talet och blev allt frodigare under 1990-talet. Arkeologerna smittades av allmänhetens engagemang och såg möjligheter till fruktbart tvärvetenskapliga arbetssätt, samt insåg värdet av långtidsperspektivet. Intresset drevs inte minst på av den hotbild som vuxit fram. Ett förändrat skogsbruk och en kraftig utbyggnad av infrastruktur har bidragit till att tidigare lämningar som i hög grad förbisets riskerar skador eller utplåning.

För att kunna tillmötesgå skogspolitiken krav om skydd och bevaring initierade skogsvårdsstyrelsen inventeringar (Myrdal-Runebjer 1998, s 195ff). Som respons på detta, liksom arkeologins alltmer uttalade intressen, publicerade Riksantikvarieämbetet år 2001 en utredning över sentida bebyggelse i antikvarisk och arkeologisk verksamhet (Lind m fl 2001a). Trots ett bredspektrum av incitament har det emellertid visat sig svårt att jämka fram en samsyn på värdering, problematisering och arbetssätt. Tillämpningen ter sig undertryckt och trevande. En del av den bakomliggande problematiken kan sökas i utformningen av Kulturminneslagen.

Kulturminneslagen ligger till grund för den antikvariska bedömningen av vad som ska betraktas som fast fornlämning (SFS 1988:950). Enligt beslut av Riksantikvarieämbetet förutsätts bedömningen och tolkningen av vad som utgör fast fornlämning utvecklas över tiden i samklang med den tillämpning som Riksantikvarieämbetets fornminnesinventeringar utvecklar (beslut, dnr 320-3874-2002). Sedan de första inventeringarna har fornlämningsbegreppet kommit att vidgas och antalet kategorier som registreras har ökat, framför allt från historisk tid. Flera av dessa har emellertid inte klassats som fast fornlämning, utan enbart medtagits i registret som intressant kulturlämning.

De senare årens diskussion kring kulturarvet har medfört att allt fler typer av lämningar har förts upp på agendan kring vad som bör bevaras och registreras. Ett urvalsförfarande har ansetts nödvändigt, både vad gäller fornlämningskategorier och vilka objekt inom varje kategori som ska registreras. Urvalet har gjorts utifrån ett antal värderingskriterier, där de viktigaste har varit preparatsvärdet eller det vetenskapliga värdet, respektive upplevelsevärdet eller det pedagogiska/sociala värdet (figur 2).

Störst betydelse tillmäts preparatsvärdet, vilket bland annat innebär att en välbevarad lämning har ett högt värde. Preparatsvärdet anses också vara omvänt proportionerligt i relation till kunskapsläget. Enligt detta synsätt formulerar man det diskutabla påståendet att ”ju mindre vi vet om lämningen desto större är preparatsvärdet” (beslut, dnr 320-3874-2002). Upplevelsevärdet anses också i hög grad vara avhängigt bevarandegraden, där en välbevarad lämning i allmänhet har ett högre värde. Till de kompletterande värderingskriterierna räknas faktorer som är förknippade med allmän förekomst och frekvens, samt specifik förekomst av andra kompletterande källor. I sistnämnda fall ger färre antal ett högre värde. Stor betydelse tillmäts däremot miljösammanhanget, där helheten ur ett landskapsperspektiv anses viktig. Detta bildar en komplex väv av ställningstaganden som den antikvariska och arkeologiska praktiken har att vikta och balansera.

I bilagan till Riksantikvarieämbetets beslut uppräknas samtliga fornlämningstyper med definition, kommentarer och antikvarisk bedömning.



Figur 2. Torp i norra Skåne, Värsjö 6:47 (a) och Kerstenshall (b). Vilket kan säjas ha högt preparatsvärde, respektive högt upplevelsevärde? Foto: Sven Waldemarsson för Riksantikvarieämbetet UV Syd.

Endast ett fåtal typer förknippade med en sentida kolonisation av skogsbygden berörs. Med *Husgrund*, *historisk tid* avses lämning eller ruin efter enstaka byggnad från tiden efter medeltiden. Dessa lämningar registreras som fast fornlämning då de ingår i ett funktionellt, kronologiskt och rumsligt sammanhang, t.ex. ett hyttområde, ett gruvområde eller annat område som registrerats som fast fornlämning. En *Lägenhetsbebyggelse* utgör lämningarna efter en mindre bebyggelseenhet (jordbruksenhet) som inte skattlagts. Om lägenhetsbebyggelsen har tillkommit under 1700-talet eller tidigare ska den registreras som fast fornlämning. Fornlämningen *Fossil åker* definieras som varaktigt övergiven åkermark, vilken är formad genom äldre tiders brukningsmetoder. En vanligt förekommande undertyp utgörs av röjningsröseområden som anses ha en produktionstid från bronsålder eller tidigare fram till det förra århundradet. Den antikvariska bedömningen anses kunna vila på en åldersbedömning där skiljet går vid medeltidens slut.

Möjligen har en öppning uppstått i form av det remissförslag rörande praxis som Kulturmiljöavdelningen på Riksantikvarieämbetet lagt fram i slutet av 2005, och som har gått ut bland annat till länsstyrelser (dnr 320-4347-2005). I denna föreslås sentida lämningar kunna registreras som fast fornlämning. Utifrån 2 kap 1 § i Lag om kulturminnen m.m. lyfts bedömningskriterierna *forna tider*, *äldre tiders bruk* och *varaktigt övergivna* fram (SFS 1988:950), och tillmäts en tillåtande verkan snarare än en exkluderande. I klartext skriver man: "Systemet med torp på ofri grund och med dagsverkesskyldighet har upphört och därigenom har kriteriet *äldre tiders bruk* uppfyllts. I och med att bruket har upphört kan en sådan lämning anses spegla *människors verksamhet under forna tider*. Det tredje kriteriet *varaktigt övergiven* är uppfyllt när torpet inte längre är bebyggt och inte har varit bebyggt sedan en längre tid." Detta kan inte tolkas på annat sätt än att en mängd torp och backstugor ska betraktas som fullvärdiga fornlämningar. Om förslaget omsätts i beslut återstår ännu vid denna artikels skrivande att se.

Från torp till sentida lämningar

Beteckningen torp används ofta som samlingsnamn för de obesuttnas bebyggelse, eller "permanent rural bebyggelse på ofri grund" (Nordström 1996; Lind m fl 2001a). Som bebyggelsenamn har torp en avsevärt längre och mer komplicerad historia. De äldsta bebyggelserna med torpnamn från tidig medeltid kan ha varit ett aktivt element i strategier förknippade med landskapsomvandlingar (Anglert 2006). Förekomst av huvudgårdar, kyrkor och andra manifestationer ger inget stöd för den äldre generella uppfattningen om *torpbyarna* som en avgärda enhet. Under högmedeltid

skedde emellertid en förändring av begreppet torp, och det var förmodligen först då som torp börjar utvecklas mot en egen bebyggelsekategori. I de äldsta nordiska kungaspeglarna från omkring 1300 framträder för första gången den nedsättande (pejorativa) betydelsen som vanligtvis förknippas med torp och torpare. Här omtalas ”thorpara åthäve” som motsatsen till ”hövisk åthäve” (Moberg 1984, s 13, 136). Därmed blir det viktigt att skilja mellan torp som namn, bebyggelsekategori och som en social kategorisering av människor. Den äldre utmarksbebyggelsen och ”torpen” har alltså skiljt sig avsevärt från de senare, och det är egentligen inte möjligt att göra jämförelser mellan 1000-talets, 1500-talets och 1700-talets torpare (Nordström 1996, s 156f). Det fanns därtill flera olika bakgrunder till torpetableringarna, och gränsen mellan torpen och de vanliga gårdarna respektive backstugorna var redan i sin tid oklar och ibland flytande (Elgeskog 1945, s 19f; Jönsson 1976).

I de äldre jordeböckerna användes begreppet torp framför allt för att beteckna en jordeboksenhet med mindre skatt än ett halvt mantal. Man har velat se de äldsta torpen som agrara enheter under utveckling och torparna som på många sätt jämförbara med vilken annan bonde eller landbo som helst. Utifrån detta har det hävdats att landsbygdens bebyggelse i södra Sveriges skogstrakter fram till mitten av 1600-talet huvudsakligen har bestått av mantalssatta gårdar, både gårdar i byar och ensamgårdar. Under 1600-talet etablerades torp på enskild mark inom säterierna, men det var först 1743 som det blev tillåtet att inrätta torp på bondejord. Dessa senare torp var antingen skattelagda så lågt att man inte ens kunde använda den lägsta enheten, eller arrenderades av och var en del av ett hemmans skattläggning (Swanström 1975, s.15; Elgeskog 1945, s. 81ff).

Det är lätt att se torp och torpare som en slags spontan nödlösning, men i stället vilade förhållandena faktiskt på en merkantilistiskt baserad, livlig diskussion under 1700-talets första halva (Elgeskog 1945, s. 173ff). Samhället önskade en samtidig kraftig befolkningsökning och styrkt handelsposition genom uppodlingens effekter för ekonomin. En intensifiering av torpbebyggelse på utmarker och allmänningar skulle kunna förena dessa intressen, jämte undertrycka ett jäsande missnöje bland jordbruksproletariatet. Dessutom skulle dagsverkstorp kunna försörja storjordbruken med nödvändig arbetskraft. Torparnas intressen av till exempel besittningsrättigheter bevakades i viss utsträckning, åtminstone inledningsvis (Elgeskog 1945, s. 263ff).

I hög grad har torpbebyggelsen följaktligen förknippats med agrar kolonisation där nyodlingen i utmarken skulle möta ett växande befolkningstryck. Under tiden 1775-1870 ökade bondebefolkningen proportionerligt obetydligt, medan torparna mer än fördubblades och backstugu- och inhysesfolk femdubblades (Swanström 1975, s. 19ff; Palm 2000). Exakt hur

många torp och backstugor som fanns i Sverige är inte klart, men runt 1870 kan det ha rört sig om uppemot 200 000 stycken. Lokaliseringen av denna lägenhetsbebyggelse kan förmodas ha varierat över tid i relation till samhällets förutsättningar och organisation. Lägenhetsbebyggelsen måste ha ingått i ett sammanhang som byggde på ett beroendeförhållande, exempelvis godsdrift och militär organisation. Under vissa tider har förutsättningarna varit störst i slättbygden, under andra i mellanbygden och kanske generellt svagast i skogsbygden. Olika lösningar kan även ha tillämpats i de olika bygderna.

Få arbetstillfällen anses ha funnits utanför den agrara sektorn, och torpen har genom sin dagsverkskyldighet betraktats som en ytterligare ökad proletarisering inom jordbruket. Frågan är dock om inte andra verksamheter knutna till skogen har varit av lika stor betydelse, exempelvis boskapskötsel, kolning, järn- och tjärframställning. Dessa senare torp var till skillnad från gårdar mestadels inte mantalssatta, men de kunde i vissa fall vara skattlagda, framför allt de som låg på kronojord. I själva verket handlade det om flera olika typer av bebyggelseformer. En torpare hade i allmänhet ett stycke mark att nyttja, medan en backstugusittare saknade jord.

I samband med Laga skifte omstrukturerades många byar. Torpmarken lades ofta ihop med gårdens övriga odlade mark, vilket gjorde torparen överflödig. En del torp mantalssattes och omvandlades till gårdar. Inskränkningar i torparnas tillgång till utmarkernas slätter och bete gjorde det svårt för dem att klara sig (Elgeskog 1945, s. 299). Tillsammans med industrialiseringen, inflyttning till städerna och emigrationen under det sena 1800-talet och tidiga 1900-talet ledde detta till en ödeläggelse av de obesuttnas bebyggelse. År 1943 upphörde torp som juridiskt begrepp i Sverige.

Odlingsrösen, parcellerna och ruinerna

Detta var åtminstone till dels ett agrart samhälles bebyggelse, varför en relation av arkeologernas syn på den fossila odlingsjorden kan vara lämplig. Fossil odlingsmark i form av celtic fields och ryggade åkrar rönt tidigt ett forskningsintresse. Men den vanligaste typen av fossila odlingslämningar utgörs av odlingsrösen, och under senare tid har även bandparcellerade åkrar uppmärksamrats.

Karakteristiskt för dessa båda typer är att de i allmänhet kan lokaliseras till skogsbygden – eller åtminstone är det där vi finner dem mer välbevarade. På det lokala planet uppträder de mer olika. De bevarade röjningsröseområdena har generellt ett perifert läge och återfinns i första hand på utmarken till den historiska bebyggelsens kända lägen (Tollin 1989). Det äldre kartmaterialet visar dock att även den centrala åkermarken har varit full av röjningsrösen.

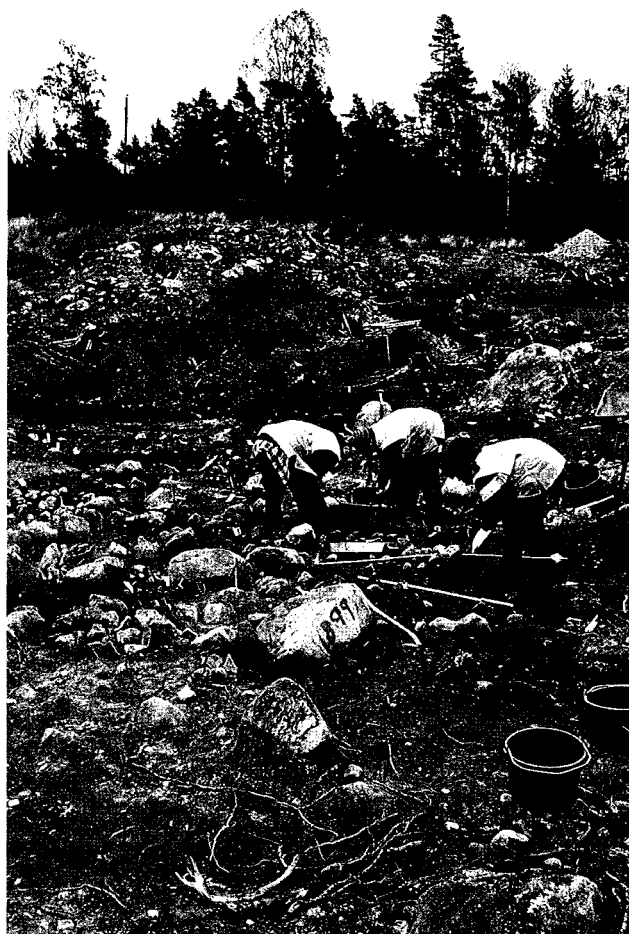
Här har dock senare jordbruk undanröjt spåren. Bandparceller förekommer enligt de äldre lantmäteriakterna framför allt på inägorna i anslutning till de större bebyggelseenheter (Connelid 2002, s. 417ff).

Inom kulturmiljövården var det i likhet med den sentida bebyggelsen först under 1980-talet som de fossila odlingslämningarna fick ett bredare genomslag, vilket fick en uppföljning inom uppdragsarkeologin på 1990-talet (Tollin 1989; Ericsson 1999a). Röjningsrösen var den dominerande typen i landskapet. Till en början betonades främst rösena som lämningar efter ett ålderdomligt jordbruk med en huvudsaklig tillkomsttid under skeppet yngre bronsålder – äldre järnålder (Tollin 1989; Gren 1989; Norman 1989). Mot bakgrund av den höga åldern kunde man hävda att det rörde sig om ett gammalt odlingslandskap ”av stor kulturhistorisk och vetenskaplig betydelse” (Norman 1989, s. 107). Tack vare dessa pionjärarbeten blev det tämligen omgående ett genomslag inom kulturmiljövården.

Sedan dess har mycket hänt. Den kronologiska bestämningen har inte visat sig hålla. I många områden har odlingsrösena i stället bevisligen framför allt tillkommit under historisk tid (Lagerås m.fl. 1995; Ericsson 1999b; Petersson 1999; Engman & Nordström 2001; Hellerström 2002). Det har även visat sig nästan omöjligt att bedöma odlingsrösens ålder enbart med utgångspunkt i morfologin (Lorentzon, i manus; figur 3). Odlingsrösens utformning har naturligtvis varierat både i tid och rum, men vi kan konstatera att stenröjning för odling har företagits på ett likartat sätt och genererat likartade lämningar från den yngre bronsåldern och framåt i södra Sverige. Därmed inte sagt att jordbruket inte förändrats över tid.

I södra Sveriges skogsbygder har bandparcellerade odlingsytor varit kända sedan länge, men under 1990-talet förändrades synen på denna typ av lämningar. Från att ha betraktats som ett utslag av en vikingatida och tidigmedeltida kolonisation tryckte man på att denna typ av odlingsytor kan ha existerat redan under romersk järnålder (Mascher 1993; Widgren 1997, s. 35ff). I den senaste forskningen har parcellernas höga ålder tonats ned något och åter är det vikingatid och tidig medeltid som står i fokus (Connelid 1997, 2003a, 2003b). Av betydelse i detta sammanhang är att den bandparcellerade åkermarken kvarstod i bruk långt fram i tiden, vilket framgår av det äldre kartmaterialet. Vid tidpunkten för kartornas tillkomst var dock systemet under upplösning och hade i vissa sammanhang ”sedan länge förlorat sin ursprungliga funktion” (Connelid 2003a, s. 11).

Fossil odlingsmark förefaller inte möjlig att datera utifrån morfologi. Former och konstruktioner som röjningsrösen har existerat över mycket långa tidsperioder. Dessutom kan ett återanvändande av dessa element ha ägt rum där de förstärkts och byggts på flera gånger. Datering av röjningsrösen sker uteslutande genom ¹⁴C-metoden. Det största problemet med detta hänger samman med avsaknaden av slutna lager eller kontexter, varför man



Figur 3. Arkeologisk undersökning av rösen, plats E4:45 i norra Skåne. Här förekom bevisligen rösen från flera perioder, utan att de kunde särskiljas i morfologiskt hänseende. Foto: Claes B. Petersson, Riksantikvarieämbetet UV Syd.

sällan kan veta vad som dateras (se Ericsson 1999b, s. 20; Lagerås 2002, s. 403). Ett stort antal ^{14}C -dateringar är nödvändigt för att säkra en rimlig analys av odlingens ålder. Det daterade träkolet kommer mestadels från bränder vilka långt ifrån alla har varit röjningsbränningar, med samband med rösenas tillkomst. Rösen behöver inte heller med nödvändighet vara ett resultat av odling, utan de kan även ha tillkommit i samband med besdrift och ängsslätter.



Figur 4. På plats E4:34f, grannlokalen till torpet Rosts täppa, undersöktes vad som antagits vara ett odlingsröse men befanns vara ett spisröse. Frågan är, om detta omfattats av undersökningsbeslut om det varit känt i ett tidigare skede? Foto: Bengt Jacobsson, Riksantikvarieämbetet UV Syd.

Någon sammanställning av andelen fossil odlingsmark från senare historisk tid föreligger inte. De senare årens arkeologiska undersökningar har visat att stor del av odlingslämningarna härrör från medeltid eller senare (Ericsson 1999b, s. 20f; Petersson 1999). Effekten av ett ökat arkeologiskt intresse för odlingslämningarna har blivit att bosättningarna som genererat odlingslämningarna i högre grad lyfts fram. Dessa har emellertid varit svåra att finna i de skogsmiljöer som idag ofta är lokaliseringen för odlingslämningarna. Anledningarna till detta kan vara många. Skogsmark består ofta av mer eller mindre blockig morän, vilket medför svårigheter att identifiera stolphål och syllstenar. Har bosättningen dessutom varit kortvarig blir lämningarna eller avtrycken efter bebyggelsen mycket svaga. Samma problem existerar även under historisk tid. Av betydelse är även att själva byggnaderna kunde betraktas som lösöre och medföljde vid flyttning (Hoff 1997, s. 91). Detta måste tolkas som att rörligheten har varit betydande inom bebyggelsestrukturen. I enklare byggnader har användandet av sten varit begränsat långt fram i tiden, oftast endast till spisen. Det enda tydligare spåret efter ett boningshus kan många gånger vara spisröset, vilket kan gömma sig under ett senare odlingsröse (se Knarrström 2004c; figur 4).

Att arbeta historisk-arkeologiskt

En betydande del av diskussionen kring den antikvariska bevakningen av senare tiders lämningar rör förhållandet mellan arkeologi och historia. Vad är egentligen arkeologins roll i kunskapsuppbyggandet kring 1600–1800-talets lämningar? Det råder egentligen inga tvivel om att man konkret *kan* bedriva arkeologi ifråga om sentida lämningar. Däremot polemiserar ofta mot förtjänsten av arkeologiska undersökningar i miljöer som anses historiskt och etnologiskt källrika och väletablerade.

Utgångspunkten för all historisk arkeologi är emellertid att de arkeologiska, skriftliga och traderade källmaterialen ska komplettera varandra. Den historiska arkeologin står visserligen tryggt på egna ben med sin inomdisciplinära särart av perspektiv, problematiseringar, arbetssätt och tolkningsramar. Att det finns flera arter av källor, fler typer av studier att ösa ur kan bara betraktas som kvalitativt berikande. Målet är inte nödvändigtvis överensstämmelse källmaterialen emellan, då de var för sig kan ge helt olika bild av samma fenomen. Detta medger en belysning av historien utifrån flera infallsvinklar som förhoppningsvis för forskningsprocessen framåt.

Historisk arkeologi som metod är ingen nyhet i sig. Integrerat i begreppet och inte sällan använt som definition för vetenskapsinriktningen är även kronologiska avgränsningar. Inte minst tydligt är detta i Sverige, där den väletablerade medeltidsarkeologins tidsgränser stundom verkat inskränkande för långtidsperspektivet. Idag söker sig den historiska arkeologin allt längre bakåt i tiden, och därmed egentligen allt djupare in i antikvariskt vedertagna miljöer och tider. I den närmare änden av tidsskalan har det bevisligen varit svårare att uppnå acceptans för arkeologisk verksamhet, liksom generellt för fattigdomens arkeologi (Mogren 1995; Mogren & Söderberg 1999; Karlenby & Ramström 2000; Svensson 2001). Det behöver väl inte påpekas att också gatehus och statarlängor lider liknande svårigheter som emellanåt dock uppvägs av ett antikvariskt gynnsammare geografiskt läge närmare bebyggelsekoncentrationer och/eller den besuttna bebyggelsen (Svensson 2005).

Den sentida bebyggelsen har framför allt studerats utifrån ett skriftligt källmaterial. I hög grad har de obesuttna analyserats och beskrivits ur ett funktionellt och socio-ekonomiskt perspektiv. Hittills har över huvud taget få arkeologiska undersökningar ägt rum i de sentida torpmiljöerna. Andelen undersökningar uppgår till cirka en halv procent av antalet beslut enligt 2 kap. KML under 90-talet (Lind & Svensson 2001a, s. 16f). Sammanlagt har ett drygt hundratal undersökningar berört sentida torpmiljöer, men endast en fjärdedel har haft de sentida bebyggelselämningarna som primärt undersökningsobjekt. Exakt vilka ramar och resurser som beviljats för de enskilda fallen är dessutom mycket oklart. Syftet med undersökningarna har till övervägande del varit förknippat med datering och

funktion. Utifrån framför allt antikvariska problematiseringar har emellertid de sentida lämningarna repetitivt hamnat i fokus, och främst frågan kring arkeologins roll för dessa lämningars kunskapsinnehåll.

Platserna och arkeologerna

Ett tidigt exempel på forskning i riktning mot sentida bebyggelse är de studier av gården Björsjöås som under 1980-talet bedrevs under Göteborgs arkeologiska museums huvudmannaskap (Andersson & Hall 1990; Hall & Andersson 1992). En bred projektgrupp med arkeologi, botanik, entomologi, historik, kemi, lichenologi, geologi och kulturgeografi arbetade gemensamt med frågor om etablering och kontinuitet, näring och organisation. Studien resulterade i divergerande syn på förstnämnda punkter och kompletterande bidrag för sistnämnda. Historien lyfte man delvis fram genom att man lät en ”gumma” trotsa tidens gång och skriva platsens historia över seklen i en fiktiv dagbok. Utan de tvärvetenskapliga insatserna hade en betydligt plattare och fåsidigare historia tecknats.

Stig Welinders arbeten med 1800-talslämningarna efter ”Granströms” stuga, en kolarkoja och ett torkhus i Nyberget i södra Dalarna har verkat inspirerande för många forskare (Welinder 1992). Genom att kombinera etnoarkeologisk metod – ”den deltagande observationen” – med studier av artefaktmönster förde han vidare diskussioner om mellanmännsliga relationer. Utöver den påfallande detaljkärleken och tankegångar om genderrelaterade rumsliga relationer uppfattades vid tiden valet av studieobjekt som särskilt uppseendeväckande och banbrytande.

En arkeologisk undersökning av en sentida backstuga i Gräsås, Halland, exponerade kontrasten mellan arkeologiska och kamerala källmaterial, vilka bådadera togs under bearbetning (Rosén 1991, 1999 och 2004). Fyndmaterialet antydde kontakter och en konsumtion som inte normalt förknippas med en obesutten miljö där fattighjon har bott – en slags dold ekonomi, kanske rentav illegal. I samma anda tolkades de arkeologiska resultaten från undersökningarna av backstugan på Åstamalmen mellan Örebro och Arboga (Hårding 2003, s. 507ff). Studien visade att invånarna långt ifrån kan fogas in i den rådande bilden av en homogen fattig och kuivad folkmassa. Tvärtom såg de ut att ha varit både självförsörjande hantverkare och ha levt under relativt drägliga förhållanden. De kamerala uppgifterna ger uppenbarligen stadsmakternas syn på tillvaron medan arkeologin i hög grad ger uttryck för ett vardagsperspektiv underifrån.

Studierna av det sena 1800-talets många bebyggelselämningar på Pinoberget i Värmland fördes i en annan skala, med analyser av den ömsidiga påverkan mellan människa och landskap (Lind m fl 2000 och 2001b, s. 47ff). Här behandlades bebyggelselämningarnas karaktäristika

samt människors släktskaps- och socioekonomiska förhållanden. Arbetet vilade ungefär till lika delar på sammanställning av det skriftliga och trade-rade källorna respektive fältarbeten med arkeologiska förtecken. Projektet avslöjade tillkortakommanden i de skriftliga källmaterialen, dels med ren avsaknad av information och dels i form av grumliga schabloniseringar. Det historisk-arkeologiska angreppssättet lyfte fram information som inte kunnat uppbringas i andra tillgängliga material och diversifierade därmed tolkningsgrunderna. Studien kompletterades med en enkätundersökning bland de närboende. Enligt denna fann de tillfrågade Pinobergslämningarna bevarandevärda, men å andra sidan kände de inte till särskilt mycket av de förment lokala traditionerna.

Åter andra arkeologer har genom fallstudier ytterligare förtydligat differensen i resultatutfall utifrån prioritering av källmaterial (Bergold 1998, s. 31ff). Långtidsperspektivets värde när det gäller förståelsen av en trakts bebyggelseutveckling samt landskapsutnyttjande har belysts i en grundlig artikel om Lunda socken i Uppland respektive en studie av Kärsta by i Närke (Beronius Jörpeland & Bäck 2003, s. 177ff; Ekman 2003, s. 469ff). Torparnas landskap och liv vid Myrö och Ulriksberg någon mil öster om Örebro diskuteras utifrån i huvudsak historiska källor (Ramström 2003, s. 441ff). Flera undersökningar i norra Bohuslän berörde sentida lämningar där övergripande frågor om ursprung och utveckling av bebyggelse och odling stod i fokus (Lindman 2004). Tonvikten på de arkeologiska/materiella spåren uttrycktes inte minst i form av ett par artiklar rörande föremålsfynd, såsom keramik och pipor (Bark 2004; Olsson 2004).

En särställning i sammanhanget intar Jonna Ulins undersökningar av torpet Åsen 5:18 i Medelpad, vilket var i bruk under det sena 1800-talet och tidiga 1900-talet (Hansson 2001, s. 89ff; Ulin 2004, s. 170ff). Ulin utforskar denna plats, och därigenom inte minst sin egen släkt som bebodde torpet, genom främst minnen och associationer men också fältundersökningar. Studierna hängs upp på en skapande narrativ metod som flyttar fokus från de fysiska enskildheterna till tidens flöde, individerna, upplevelsen och berättelsen, och som är starkt personlig.

Nämnda arbeten är förstås inte de enda på temat. Men genom enkom denna exposé blir några drag iögonfallande. Studierna andas en utpräglad tvärvetenskaplig eklekticism där åtskilliga källmaterial och metoder faller naturligt på plats i projekten. Samtidigt vacklar man mellan arkeologiska kontra skriftliga källor som tyngdpunkter i arbetena. Den historiska arkeologin syftar dock till att låta källmaterialen komplettera varandra. Desto mer angeläget är i stället att förtydliga differenser och samstämmighet samt att i sig utvärdera valen av källmaterial, metoder samt resultatens värde mer ingående. Den ofta uttalade och inomdisciplinära önskan om kontrastering kunde uppfyllas bättre.

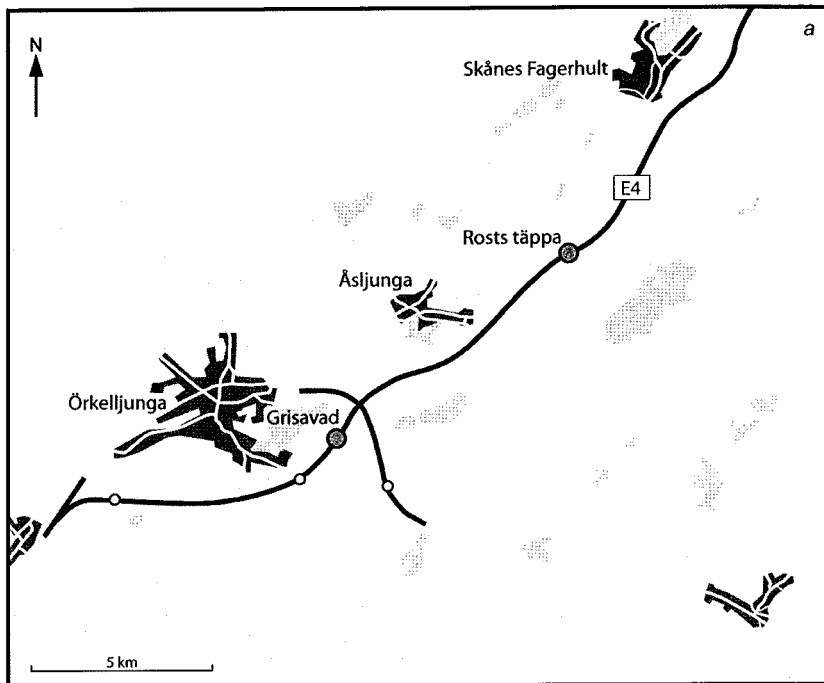
Ett annat drag är den ofta uttalade föresatsen att berätta en historia, något som tar sig skilda uttryck. Å ena sidan Ulins suggestivt flödande poetik och å andra sidan den mer inomvetenskapligt traditionella relationen. Det är inte alltid resultatet blir så lyckat. Det är dock tydligt att man upplever lämningarna som inspirerande, inte minst eftersom man ofta kan hänga upp de fysiska spåren på nedtecknad information med framträdande biografiskt innehåll. Det ser rentav ut som om forskaren tagit berättandet som sitt uttryckliga ansvar. Frågan är om det får verkan som mer tillgängliggörande för resultaten, eller om effekten blir en axiomatisering av ett företräde för specifikt den vetenskapligt genererade narrationen, och om det ska betraktas som av godo eller ondo.

Två vägbyggen, nio torp

Under år 2002 arbetade UV Syd med undersökningar utmed flera vägsträckningar. Två av dessa, E4:an i norra Skåne respektive riksväg 29 i Blekinge, passerade genom områden som sällan tidigare blivit fokus för antikvarisk bevakning och arkeologiska insatser genom åren. I samband med utredningarna inför vägexploateringarna identifierades platser med sentida bebyggelse. I vägen för E4:an fanns fem sådana platser och för Rv 29 fyra (Mattisson m fl 1997: 122f; Aspeborg m fl 2001; Linderoth m fl 2001: 13; Olsson & Olsson 2003: 45ff; Pettersson 2004; figur 5).

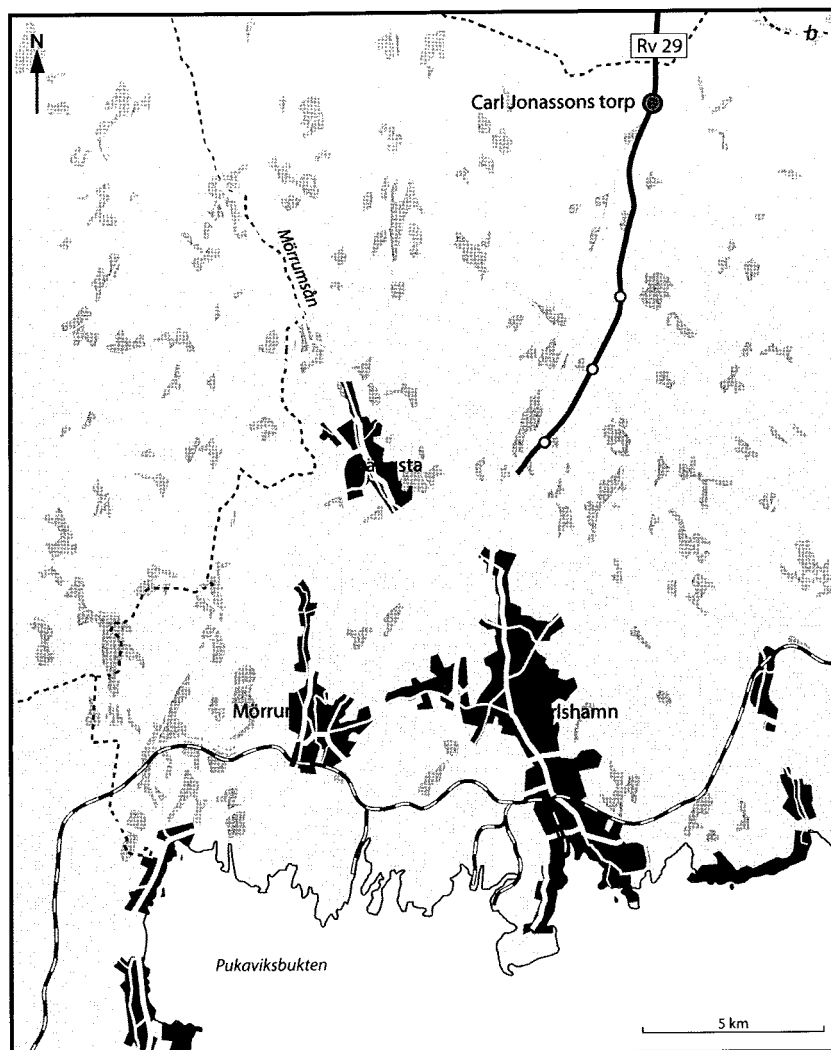
Från arkeologins sida fanns ingen hållning emot att låta undersöka dessa platser, tvärtom. Som stöd låg både UV Syds vetenskapliga program som definierat dessa slags miljöer och lämningar som en besvärande och inkonsekvent arkeologisk kunskapslakun (Mogren & Söderberg 1999). Dessutom fungerade Riksantikvarieämbetets egen rapport i frågan som uppmuntrande för antikvarisk värnande (Lind m fl 2001a). Det fanns mer eller mindre uttalade intressen bland lokalbefolkningen för platserna, och för sentida bebyggelse generellt (Karlsson & Nilsson 2001; Hellström 2003; Anglert 2005). Inte minst viktigt var det faktum att lämningarna vetenskapligt framstod som nycklar till möjligheterna att tolka och förstå skogsbygden (Lagerås & Anglert 2004). Det fanns också kvalitetsvinster att göra genom att samtidigt undersöka flera sådana här slags platser med möjligheter till jämförelser utifrån övergripande problemställningar.

Till att börja med var de beslutande myndigheterna med på noterna – antingen själva som initiativtagande eller åtminstone inte explicit uteslutande. Ärendena följde dock en krokig gång, där undersökningar stipulerades i länsstyrelsernas kravspecifikationer för att sedan på oklara grunder dras tillbaka helt eller delvis (Anglert & Knarrström, i manus). I slutänden resulterade den antikvariska hanteringen i att tre platser av nio undersöktes:



Figur 5. Vägsträckningarna för nya E4:an norra Skåne (a), respektive nya riksväg 29 Blekinge (b). Cirkel markerar känd förekomst av sentida bebyggelse lämningar, fylld större cirkel markerar vilka som kom att undersökas arkeologiskt. Grafisk bearbetning: Henrik Pihl, Riksantikvarieämbetet UV Syd.

- Torpet *Grisavad* nära Örkelljunga i Skåne (Knarrström 2004a, in print samt i manus a; Anglert & Knarrström i manus). Inom exploateringsområdet fanns huslämningar, rösen och inägor. En förundersökning i form av karteringar av synliga lämningar samt ett fåtal, små markingrepp genomfördes, men slutundersökning tillbakavisades.
- Torpet *Rosts täppa* nära Värsjö i Skåne (Pettersson 2004; Knarrström 2004 b och c, in print samt i manus b; Wennström i manus; Anglert & Knarrström i manus). Ruinen av ett bostadshus var alltjämt synlig i terrängen, men berördes inte av ingrepp. Inom exploateringsområdet fanns kulturlager, rösen, kolbottnar, tjärgropar och inägor. Förundersökningen omfattade en felaktigt förmodad huslämning samt karteringar av synliga lämningar och ett fåtal, små markingrepp. Slutundersökningen riktades mot kulturlagret, kolbottnarna, tjärgroparna, stenverken och inägorna. Vid samma tillfälle slutundersöktes en



intilliggande lokal, som endast tidigare utretts. Där förekom kolbottnar och rösen, men vid undersökningen uppdagades också en inte tidigare känd bebyggelse lämning. Denna tolkades som en pendang till huvudbosättningen torpet.

- *Carl Jonassons torp* i Blekinge (Anglert 2004 och 2005; Anglert & Knarrström i manus). I den välstrukturerade miljön förekom huslämningar, stenrösen, stensträngar, väg och inägor. Beslutet anvisade endast en begränsad undersökning i form av kartering av synliga lämningar.

Under förundersökningarna av E4:ans platser gjordes mer detaljerade karteringar och kontroller av de synliga lämningarna. Bosättningarna skulle avgränsas och omfattningen av stratigrafier och dateringar bestämmas. Därtill gjordes excerperingar av arkiv efter kompletterande skriftliga källor. Lämningarna skulle hanteras skonsamt och resultaten bidra till problematiseringar med sikte på fortsatta arbeten. De slutundersökningar som planerades för båda platserna men som endast beviljades för den ena rörde frågor om tid och rum, byggnadskick, föremålskultur och markanvändning. I förlängningen skulle också mindre fysiskt påtagliga frågor av mellanmänsklig och ekonomisk natur kunna belysas, liksom yttringar ifråga om kolonisation och marginalitet. Insatserna på den blekingska lokalen kringars nära smärtgränsen snålt. Arbetet landade i en dokumentation av de synliga lämningarna, utifrån frågor om hur landskapet tas i anspråk vid en nyetablering.

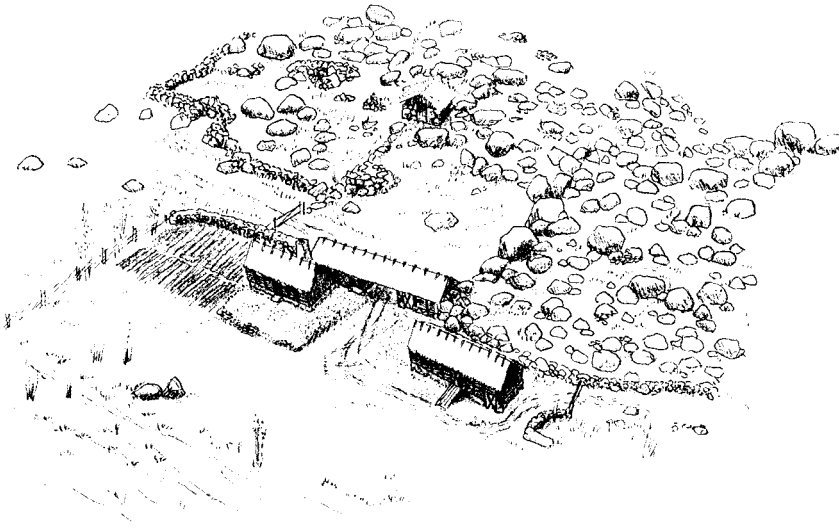
Snålheten bedrar visheten

Erfarenheterna av undersökningarna kom att i stor utsträckning präglas av den antikvariska hanteringen. Fallen präglades av en vitt divergerande syn på lämningarnas status som fornlämning samt värdering och potential i vetenskapliga sammanhang. Det rädde i sak konsensus om att man *kan* arbeta arkeologiskt med lämningarna. Däremot ifrågasatte de beslutande myndigheterna om det skulle ge något som inte redan var känt genom skriftliga källor. Sistnämnda i relation till de ekonomiska insatserna ansågs inte försvarbart. Dessutom spelade oklarheter om lämningarna alls kunde sorteras under Kulturmiljölagen in vilket var till men för länsstyrelsernas beslutsamhet.

Att de nio berörda sentida bebyggelselämningarna krymptes till tre undersökta platser måste hänföras till en urvalsprocess, vars bevekelsegrunder är grumliga. Generellt sett beviljades ingen av de genomförda undersökningarna särskilt vidlyftiga resursramar.

Arbetet med Grisavad betingades av förekomsten av odlingslämningar, och pågick under ett par veckor. Vi förutsatte att samtida lämningar av byggnader utgör en viktig kontext för den agrara miljön, varför viss dokumentation av även dessa inkluderades i detta skede. Inte så lite tid fick läggas på att röja runt lämningarna för att alls komma åt dem. Det vi tydligen oriktigt såg som förberedelser inför slutundersökningar visade sig emellertid vara en slutpunkt för den antikvariska hanteringen.

Förundersökningarna av Rosts täppa ägnades i huvudsak åt att kontrollera och avfärda en förmodad byggnadslämning. Slutundersökningarna av platsen behäftades av vinterutgrävningarnas dystra realitet, och spädades på av det visserligen välkomna men helt oväntade och tidsslukande fyndet av



Figur 6. Carl Jonassons torp i Blekinge. Rekonstruktion och teckning: Staffan Hyll, Riksantikvarieämbetet UV Syd.

en byggnad. Vi har förstås inte kunnat undgå att fråga oss i vilken omfattning undersökningar av denna beviljats om den varit känd i ett tidigare skede.

De fyra dagarnas arbeten på Carl Jonassons torp fick inskränkas till karteringsarbeten (figur 6). Resultaten är exakt så goda som förutsättningarna medgav, men platsen framstår som en solitär utan större sammanhang, i all sin momentanitet.

I korthet var det man sade ja till de synliga lämningarna, odlingsspären, hög ålder och exploateringsområdet. Det man sade nej till kan summeras som markingrepp, yngre dateringar, byggnadsundersökningar, omlandsperspektiv och de små detaljerna. I den mån dessa frågor ändå togs under behandling vid fältundersökningarna hänger samman med personalens personliga engagemang och uppfattningsförmåga, men faktiskt också slumpen. Problemet är att den insamlade informationen kan komma att vila på vacklande systematiska grunder. I vissa fall kan materialen vävas in i analysen, men inte sällan hänger den ganska löst; obekräftad och fragmentarisk. Det är vår uppfattning att så ofta sker vid undersökningar av sentida bebyggelse och vi ifrågasätter grunderna för den antikvariska hanteringen.

Att utgå från att de synliga lämningarna motsvarar bosättingens kompletta disposition har inte oväntat visat sig vara våghalsigt. Jämförande exempel finns också från lokal söder om Markaryd. När man år 2002 arbetade

med extensiv avtorvning kring utmarksbrukets lämningar fann man händelsevis också en medeltida gård, som varken givit sig till känna i skriftliga källor eller ovan mark. Det ska understrykas att denna kom att slutundersökas. Ytterligare exempel är en annan plats utmed E4:an i norra Skåne där de sentida lämningarna av en kvarn visade sig ha en äldre historia i form av en järnframställningsplats (Larsson 2003; 2004a och b). Undersökningen av kvarnen var begränsad till de synliga lämningarna och det var endast händelsevis genom markingrepp som man kom järnframställningen på spåren. Dessa kom att slutundersökas. Exempelen visar att de sentida lämningarna mycket väl kan ha återupptagit nyttjandet av en långt tidigare etablerad plats. Fenomenet kontinuitet är naturligtvis intressant i landskap som präglas av kolonisationsstrategier.

Problemet med dateringar och synliga lämningar illustreras även av hur de agrara lämningarna utmed E4:an betraktades. Fanns sentida bebyggelse i anslutning till odlingsspåren blev sistnämnda mindre intressanta. Omvänt kunde en naturvetenskapligt etablerad äldre datering av till exempel rösen innebära att dessa prioriterades framför bebyggelsepåren. Indirekt innebär detta en försakelse av mänskliga livsrum, men också att man på oklara grunder förutsatte vissa rum/tidsförhållanden. Undersökningar av andra E4-platser visade dock att både äldre och yngre rösen kunde samsas på samma plats, och att tidsdjupet är överskattligt berikande för analyserna (Lorentzon, i manus).

Kanske var det andan av att allt redan är känt om sentida bosättningar som gjorde att markingrepp diskriminerades. Men genom att utesluta markundersökningar skattas inte bara kunskaper om lämningarnas övergripande strukturer åt förgängelsen. Utan stratigrafi, fynd, spår av markberedning och säkrade provtagningsmiljöer blir det dessutom svårt att diskutera vardagslivet på dessa platser, preferenser och strategier, vilken försörjning man haft och vilken socioekonomisk status man närmat sig. Eftersom arkeologin ännu i så ringa utsträckning har ägnat sig åt analyser av föremålskultur, bebyggelse och ekofakter från dessa tider, är det angeläget att ge utrymme för inhämtning och kunskapsuppbyggnad.

Torpen har betydligt mer komplex topografi än vad som regel förutsätts. Undersökningarna på samtliga tre platser har med all önskvärd tydlighet visat att de rumsliga förhållandena inte bara belyser platsutnyttjandet utan också bosättarnas livsvillkor och kontakter. Det är förstås viktigt att få tillfälle att lyfta näsan och titta utanför det planerade exploateringsområdet och studera den närmaste miljön mer ingående. Till skillnad mot slättens moderniserade landskap kan åtskilliga element i skogsbygden stå intakta sedan många hundra år och bara väntar på att bli sedda – ett förhållande som borde tas tillvara och dessutom få en återspeglning i långtidsperspektivet för bebyggelsearkeologi.

Alltjämt svävar vi i ovisshet om de värderingsprocesser som föregick länsstyrelsernas urval och beslut och kan därför inte leda in det som ett styrmedel i den uppdragsarkeologiska verksamheten eller i diskussioner med allmänheten och det tvärvetenskapliga forskningsfältet. Objekten syntes särskilt lämpade för tvärvetenskapliga uppdrag av både bredd och djup, vilket vore utvecklande för både kulturhistorieskrivningen och kulturarvsarbetet. I förlängningen uppstår en synergisk väg ut ur en viss inomdisciplinär inbundenhet. Kulturmiljövårdens svårigheter att praktiskt hantera frågor om antikvarisk och vetenskaplig helhetssyn ställdes i dessa fall på sin spets, men utan att resultera i några nämnvärt flyttade positioner.

En alls inte marginell historia

Det råder tydlig eftersläpning av det arkeologiska och antikvariska intresset för sentida bebyggelse, torp och de utsattas historia jämfört med det samhälleliga och folkliga intresset. Än större eftersläpning vidhänger praxis och lagstiftning, till men för en konsekvent och välbalanserad hantering. Bortsett från de snåriga värderingsgrunderna ligger däri också en inbyggd paradox. Betoningen av att färre källmaterial ger ett större vetenskapligt värde rimmar dåligt med den vetenskapliga kvalitetssäkringen. Också att ett större antal eller bättre bevarade lämningar skulle innebära ett lägre vetenskapligt värde ter sig motsägelsefullt och alltför grundat på schablonisering. Det är illa att man fokuserat mer på det formella antikvariska förhållningssättet än på avsaknaden av en teoribildning. I vågskålen ligger inte enbart lämningarna i sig och dess historiska sammanhang utan också ett långtidsperspektiv.

Det är egentligen historiskt väl belagt att det bland torpen ryms en rik variation av livsvillkor. Ändå är det uppenbarligen lätt hänt att se dessa lämningar som en homogen massa. Det finns paralleller med andra typer av lämningar i skogsbygden, till exempel spåren av odling. Vetenskapliga undersökningar och bearbetningar av dylika har resulterat i en avanonymisering samt framgångsrikt inlemmat dem i bebyggelse- och landskapsarkeologin. Kunskaper om ianspråktagandet av landskapet och risken med att lägga förutfattade tolkningsraster över ett fenomen har tydliggjorts och kommit till omsättning i den antikvariska hanteringen. Förståelsen, utvärderingarna och urvalsprocesserna har följt naturligt på de arkeologiska landvinningarna.

Lika lite som ett rikt urval av källmaterial ska verka avskräckande ska den tvärvetenskapliga metodiska eklekticism som tillämpas i samband med ”torparkeologi” betraktas som långsökt eller osaklig. För snart ett decennium sedan konstaterades att ”Torpen väntar på sin arkeologiska historia” (Welinder & Johnsen 1997). I viss utsträckning gäller väl det alltjämt – man skriver

knappast arkeologisk historia på ett tiotal år. Ett alternativt, arkeologiskt grundat perspektiv kan man emellertid vaska fram, om undersökningar och resultat jämförs och kontrasteras mot traditionell historieskrivning.

Ett resultat blir då att den traditionella bilden av den sentida bebyggelseutvecklingen i skogsbygdens utmarker som ett uttryck för en jordmobilisering under ett starkt befolkningstryck kan ifrågasättas (se exempelvis Nordström 1996). De små jordlotterna som tillhörde torpen och backstugorna var bara en del av bebyggelsens ekonomi. Skogen erbjöd ett mera mångfacetterat näringsfång, vilket de många lämningarna efter olika verksamheter vittnar om. Skogsbygden måste alltså betraktas utifrån sina egna speciella villkor och kan inte ses som en direkt utveckling av det agrara samhället (Anglert 2004). Utvärderingar av de respektive undersökningarnas ramar och resultat kommer att bli ett avgörande nästa steg inför beviljandet och inlemmandet av den sentida bebyggelsen i den antikvariska hanteringen.

Detta är inte på något vis en marginell historia. Än så länge väger visserligen temat lätt ifråga om de antikvariska bevekelsegrunderna. Samtidigt staplas så många väsentligheter i den andra vågskålen. Tvärvetenskapliga utbyten, långtidsperspektiv, allmänhetens engagemang, tillgängligheten och visualiteten, samt det sällan utforskade lilla vardagliga livet borde väga tungt i all sin aktualitet. Här finns ett kitt mellan då och nu; en kontrast mot dagens samhälle, men ändå så nära och igenkännligt. Torpens arkeologi lockar till en kontemplativ arkeologi och historieupplevelse av det slag som var och en verkligen borde unna sig.

Referenser

- Andersson, S. & Hall, B. 1990. *Gumman och forskarna – olika sätt att se på gården Björsjöås i Vättelefjäll*. Arkeologi i Västsverige 4. Göteborgs arkeologiska museum. Kungälv.
- Anglert, M. 2004. Sentida lämningar i skogsmiljö – en arkeologisk angelägenhet? *Blekingeboken* 2003 Årgång 81. Karlskrona.
- Anglert, M. 2005. *Carl Jonassons torp. Historisk arkeologi och en sentida bosättning längs Rv 29. Blekinge, Karlshamns kommun, Ringmåla socken, Ire 1:15. Särskild arkeologisk undersökning*. UV Syd, dokumentation av fältarbetsfasen (digital rapport) 2005:4. Riksantikvarieämbetet. Avdelningen för arkeologiska undersökningar. Lund.
- Anglert, M. 2006. Vidinge, torpnamn och kristen gårdskult. *Centraliteter. Människor, strategier och landskap*. Red. S. Larsson. Stockholm..
- Anglert, M. & Knarrström, A. I manus. Grisavad, Rosts täppa och Carl Jonassons. Arkeologi på torp i Skåne och Blekinge
- Aspeborg, H. & Karsten, P. & Lagerås, P. 2001. *RV 29 Karlshamn – Djuramåla. Delen Hoka – Grönadal. Blekinge, Asarum och Ringamåla*

- socknar. Småland, Tingsås socken. Arkeologisk utredning.* UV Syd rapport 2001:37. Riksantikvarieämbetet. Avdelningen för arkeologiska undersökningar. Lund.
- Bark, R. 2004. Keramik från den nordbohuslänska landsbygden under 1600-1800-talen. *Gårdar från förr. Nordbohuslänsk bebyggelsehistoria utifrån arkeologiska undersökningar av tre medeltida gårdar.* Red. G. Lindman. Riksantikvarieämbetet. Arkeologiska undersökningar. Skrifter 56. Stockholm/Ödeshög.
- Bergold, H. 1998. Bebyggelse lämningar på landsbygden. *Blick för Bergslagen. Årsbok 1998.* UV Bergslagen. Riksantikvarieämbetet. Avdelningen för arkeologiska undersökningar. Stockholm.
- Beronius Jörpeland, L. & Bäck, M. 2003. "Skallerbohlet beläget wid häradz skilnaden..." – Lunda socken och bebyggelsearkeologi i en häradsallmänning. *Landningsplats- forntiden. Arkeologiska fördjupningsstudier kring yngre stenålder, järnålder och historisk tid, inom det område som tas i anspråk för den tredje landningsbanan vid Arlands flygplats.* Red. J. Anund. Riksantikvarieämbetet. Arkeologiska undersökningar. Skrifter nr 49. Stockholm.
- Connelid, P. 1997. Historisk-geografisk analys av det äldre odlingslandskapet. *Arkeologisk utredning från Örkelljunga till länsgränsen. Särskild arkeologisk utredning steg 1, väg E4, förbi Örkelljunga (Eket – Vårsjö) och förbi Fagerhult (Vårsjö – Köphult) samt väg 24, delen Bälinge – Västra Spång, Skåne.* 1997. L. Wallin, M. Olsson, P. Connelid, P. Karsten, B. Knarrström, P. Lagerås, A. Mattisson, M. Olsson, S. Skansjö. UV Syd Rapport 1997:58. Riksantikvarieämbetet. Avdelningen för arkeologiska undersökningar. Lund.
- Connelid, P. 2002. Åker, toft och vång. Landskapsförändringar i skånsk skogsbygd från vikingatid till cirka 1800. *Skånska regioner* red. A. Carlie. Riksantikvarieämbetet Arkeologiska undersökningar Skrifter No 40. Stockholm.
- Connelid, P. 2003a. Fossila bandparceller i nordvästra Skåne. *Kartering och omlandsstudier utmed E4:an i norra Skåne.* Red. M. Olsson. UV Syd Rapport 2003:19. Riksantikvarieämbetet Avdelningen för arkeologiska undersökningar. Lund.
- Connelid, P. 2003b. Tre byar i Örkelljunga socken. *Kartering och omlandsstudier utmed E4:an i norra Skåne.* Red. M. Olsson. UV Syd Rapport 2003:19. Riksantikvarieämbetet Avdelningen för arkeologiska undersökningar. Lund.
- Ekman, T. 2003. Under tiden. *Mittens rike. Arkeologiska berättelser från Närke.* Red. L. Karlenby. Riksantikvarieämbetet. Arkeologiska undersökningar. Skrifter No 50. Stockholm/Trelleborg.
- Elgeskog, V. 1945. *Svensk torpbebyggelse från 1500-talet till laga skiftet. En agrarhistorisk studie.* Lund.

- Engman, F. & Nordström, M. 2001. Trehundratio röjningsrösen och en grav – markutnyttjande under tusen år i Vetlandatrakten. *Tidskrift 1*.
- Ericsson, A. 1999a. Vad är arkeologisk agrarhistoria? *Odlingslandskap och uppdragsarkeologi. Artiklar från Nätverket för arkeologisk agrarhistoria*. Red. A. Ericsson. Skrifter nr 29. Riksantikvarieämbetet. Avdelningen för arkeologiska undersökningar. Linköping.
- Ericsson, A. 1999b. Fossilt odlingslandskap i Närke. *Odlingslandskap och uppdragsarkeologi. Artiklar från Nätverket för arkeologisk agrarhistoria*. Red. A. Ericsson. Skrifter nr 29. Riksantikvarieämbetet. Avdelningen för arkeologiska undersökningar. Linköping.
- Gren, L. 1989. Det småländska höglandets röjningsröseområden. *Arkeologi i Sverige 1986*. Rapport, Riksantikvarieämbetet 1988:2. Stockholm.
- Hall, B. & Andersson, S. 1992. *Tvärvetenskapliga studier kring gården Björsjöås*. Studier i nordisk arkeologi nr 17 utgivna av Fornminnesföreningen i Göteborg, Göteborgs arkeologiska museum och Institutionen för arkeologi vid Göteborgs universitet. Kungälv.
- Hansson, J. 2001. Längs stigar in i det förflutnas rum. *Sentida bebyggelse i antikvarisk och arkeologisk verksamhet*. Red. H. Lind & E. Svensson & J. Hansson. Riksantikvarieämbetet. Projekt Uppdragsarkeologi. Rapport 2001:2. Stockholm.
- Hellerström, S. 2002. En utmarks förhistoria – den historiska utmarken öster om Bromölla i ett långtidsperspektiv. *Skånska regioner*. Red. A. Carlie. Riksantikvarieämbetet. Arkeologiska undersökningar. Skrifter No 40. Stockholm.
- Hellström, B. 2003. *I Örkelljunga på 1930–1940-talen*. Skrifter utgivna av Örkelljunga Hembygdsförening 36. Lund.
- Hoff, A. 1997. *Log og Landskab. Landskabslovenes bidrag til forståelsen av landbrugs- og landskabsutviklingen i Danmark ca. 900-1250*. Århus.
- Hårding, B. 2003. Hemma hos en stackars backstusittare i Åsta. *Mittens rike. Arkeologiska berättelser från Närke*. Red. L. Karlenby. Riksantikvarieämbetet Arkeologiska undersökningar Skrifter No 50. Stockholm/Trelleborg.
- Jönsson, T. 1976. *Jordstugor i Sydsverige. Den ingrävda bostadens utbredning, form, funktion och konstruktion*. Folkklivsarkivet. Lund.
- Karlenby, L. & Ramström, A. 2000. Historisk arkeologi i forskning och antikvarisk beslutsång. *META 2000(2)*.
- Karlsson, H. & Nilsson, B. 2001. *Arkeologins publika roll. En kritisk rannsaking*. Göteborg.
- Knarrström, A. 2004a. E4:16 – Sentida bebyggelse och odlingslämningar vid torpet Grisavad. *Förundersökningar utmed E4:an i norra Skåne. Arkeologiska förundersökningar för väg E4, sträckan Örkelljunga-länsgränsen, och riksväg 24, delen Bälinge–Västra Spång samt lokalvägar*.

- Red. B. Jacobsson. UV Syd Rapport 2003: 21. Riksantikvarieämbetet. Avdelningen för arkeologiska undersökningar. Lund.
- Knarrström, A. 2004b. *En sentida skogsgård vid Vårsjö – Kol, tjära och odling. Område E4:34A, Örkelljunga–länsgränsen. E4-projektet i norra Skåne. Skåne, Skånes Fagerhult socken, Vårsjö 2:10/39. Arkeologisk särskild undersökning.* UV Syd, dokumentation av fältarbetsfasen (digital rapport) 2004: 4. Riksantikvarieämbetet. Avdelningen för arkeologiska undersökningar. Lund.
- Knarrström, A. 2004c. *På undantag till skogsgården vid Vårsjö. Område E4:34F, Örkelljunga–länsgränsen. E4-projektet i norra Skåne. Skåne, Skånes Fagerhult socken, Vårsjö 2:39. Arkeologisk särskild undersökning.* UV Syd, dokumentation av fältarbetsfasen (digital rapport) 2004: 5. Riksantikvarieämbetet. Avdelningen för arkeologiska undersökningar. Lund.
- Knarrström, A. In print. ...a little closer to Paris. On 18th- and 19th-century crofts in northern Scania.
- Knarrström, A. I manus a. Grisavad. Ett torp åt skogen.
- Knarrström, A. I manus b. Rosts täppa. Det lilla i det stora.
- Lagerås, P. 2002. Röjningsrösen och den historiska bygden – brukandet av till synes ålderdomliga röseområden under historisk tid. *Tidskrift 2.*
- Lagerås, P. & Anglert, M. 2004. Agrar bebyggelse och markanvändning. *Arkeologi i skogen. Vetenskapligt program för E4-projektet i norra Skåne.* Red. M. Anglert & M. Olsson. UV Syd rapport 2003:8. Riksantikvarieämbetet. Avdelningen för arkeologiska undersökningar. Lund.
- Lagerås, P. & Jansson, K. & Vestbö, A. 1995. Land-use history of the Axlarp area in the Småland uplands, southern Sweden: paleoecological and archaeological investigations. *Vegetation history and Archaeobotany 4.*
- Larsson, R. 2003. E4:31 – En nordskånsk kvarnlämning. *Förundersökningar utmed E4:an i norra Skåne. Arkeologiska förundersökningar för väg E4, sträckan Örkelljunga–länsgränsen, och riksväg 24, delen Bälinge–Västra Spång samt lokalvägar.* Red. B. Jacobsson. UV Syd Rapport 2003:21. Riksantikvarieämbetet. Avdelningen för arkeologiska undersökningar. Lund.
- Larsson, R. 2004a. May the force be with you... Några reflektioner över en stationär kraftkälla med flera bottnar med exempel från Vanås, nordvästra Skåne. *Tidskrift. Arkeologi i sydöstra Sverige 2004/4.* (Temanummer: *Vårt kunskapskafferi i skogen.* Rapport från seminariet Komplexa fornlämningsmiljöer i skogsmark, Jönköping 22-23 oktober 2003.) Värnamo.
- Larsson, R. 2004b. *En nordvästskånsk järnhanteringsplats och vattenkraftsanläggning. Område E4:31, Örkelljunga – länsgränsen. E4-projektet i norra Skåne. Skåne, Skånes-Fagerhults socken, Vårsjö 3:10, RAÄ 125. Arkeologisk slutundersökning.* UV Syd, dokumentation av fältarbetsfasen

- (digital rapport) 2004:10. Riksantikvarieämbetet. Avdelningen för arkeologiska undersökningar. Lund.
- Lind, H. & Holmgren, I. & Svensson, E. & Emilsson, S. 2000. *Pinoberget. En socialhistorisk studie utifrån sentida bebyggelselämningar och obesuttna människor*. Rapport 2000. Skogsvårdsstyrelsen Värmland–Örebro. Karlstad.
- Lind, H. & Svensson, E. & Hansson, J. 2001a. *Sentida bebyggelse i antikvarisk och arkeologisk verksamhet*. Projekt Uppdragsarkeologi Rapport 2001:2. Riksantikvarieämbetet. Stockholm.
- Lind, H. & Holmgren, I. & Svensson, E. & Emilsson, S. 2001b. *Pinoberget. En socialhistorisk studie utifrån sentida bebyggelselämningar och obesuttna människor*. *Sentida bebyggelse i antikvarisk och arkeologisk verksamhet*. Red. H. Lind & E. Svensson & J. Hansson. Projekt Uppdragsarkeologi Rapport 2001:2. Riksantikvarieämbetet. Stockholm.
- Lind, H. & Svensson, E. 2001. *Sentida bebyggelse i antikvarisk och arkeologisk verksamhet – en tematisk utvärdering*. *Sentida bebyggelse i antikvarisk och arkeologisk verksamhet*. Red. H. Lind & E. Svensson & J. Hansson. Projekt Uppdragsarkeologi. Rapport 2001:2. Riksantikvarieämbetet. Stockholm.
- Linderoth, T. & Andersson, T. & Olsson, M. 2001. *Arkeologisk utredning. Lokalvägar längs E4:an och väg 24. Sträckan Örkelljunga – länsgränsen*. UV Syd Rapport 2001:22. Riksantikvarieämbetet Arkeologiska undersökningar. Lund.
- Lindman, G. 2004. *Gårdar från förr. Nordbohusläns bebyggelsehistoria utifrån arkeologiska undersökningar av tre medeltida gårdar*. Riksantikvarieämbetet Arkeologiska undersökningar. Skrifter 56. Stockholm/Ödeshög.
- Lorentzon, M. I manus. *Medeltida röjningsrösen vid ett 1800-talstorp. Att ta ansvar för landskapshistorien vid exploateringsundersökningar*.
- Mattisson, A. & Olsson, M. & Lagerås, P. 1997. *Detaljerad redovisning. Arkeologisk utredning från Örkelljunga till länsgränsen. Särskild arkeologisk utredning steg 1, väg E4, förbi Örkelljunga (Eket – Värsjö) och förbi Fagerhult (Värsjö – Köphult) samt väg 24, delen Bälinge – Västra Spång, Skåne*. 1997. L. Wallin, M. Olsson, P. Connelid, P. Karsten, B. Knarrström, P. Lagerås, A. Mattisson, M. Olsson, S. Skansjö. UV Syd Rapport 1997:58. Riksantikvarieämbetet. Avdelningen för arkeologiska undersökningar. Lund.
- Mascher, C. 1993. *Förhistoriska markindelningar och röjningsröseområden i Västsveriges skogsbygder. Kulturhistoriskt seminarium 2/93*. Stockholm.
- Moberg, L. 1984. *Konungastyrelsen En filologisk undersökning*. Samlingar utgivna av Svenska fornskriftssällskapet, Häft. 255. Bd 69:2.

- Mogren, M. 1995. Vår outforskade gårdag. Efterreformatorisk arkeologi i Sverige – dess ljusglimtar och brister. *META* 1995(3).
- Mogren, M & Söderberg, B. 1999. Yngre järnålder – historisk tid. *Vetenskapligt program för UV-Syd 1999–2002*. Red. T. Hansson. UV Syd Rapport 1999: 35. Riksantikvarieämbetet. Avdelningen för arkeologiska undersökningar. Lund.
- Myrdal-Runebjer, E. 1998. Forest & History '96. *Outland Use in Preindustrial Europe*. Red. H. Andersson & L. Ersgård & E. Svensson. Lund studies in medieval archaeology 20. Lund.
- Nordström, O. 1996. Utmarkens invånare – en moderniseringsresurs. *Tjära, barkbröd och vildhonung. Utmarkens människor och mångsidiga resurser*. Red. B. Liljewall. Skrifter om skogs- och lantbrukshistoria 9. Stockholm.
- Norman, P. 1989. Røjningsrösen och förhistoriska gravar. *Arkeologi i Sverige* 1986. Rapport, Riksantikvarieämbetet 1988:2. Stockholm.
- Olsson, L. 2004. Kritpipor från nordbohuslänska gårdar. *Gårdar från förr. Nordbohuslänsk bebyggelsehistoria utifrån arkeologiska undersökningar av tre medeltida gårdar*. Red. G. Lindman. Riksantikvarieämbetet. Arkeologiska undersökningar. Skrifter 56. Stockholm/Ödeshög.
- Olsson, M. & Olsson, M. 2003. Områdesredovisning. *Kartering och om-landsstudier utmed E4:an i norra Skåne. Arkeologiska utredningar steg 2a för väg E4, Örkelljunga – länsgränsen och riksväg 24, Bälinge – Västra Spång*. Red. M. Olsson. UV Syd Rapport 2003:19. Riksantikvarieämbetet. Avdelningen för arkeologiska undersökningar. Lund.
- Palm, L. Andersson 2000. *Folkmängden i Sveriges socknar och kommuner 1571–1997. Med särskild hänsyn till perioden 1571–1751*. Göteborgs universitet, Historiska institutionen.
- Petersson, M. 1999. Arkeologiska utgrävningar av fossil åkermark – en metodstudie. *Odlingslandskap och uppdragsarkeologi. Artiklar från Nätverket för arkeologisk agrarhistoria*. Red. A. Ericsson. Skrifter nr 29. Riksantikvarieämbetet. Avdelningen för arkeologiska undersökningar. Linköping.
- Petersson, C. 2004. E4:34a – En gårdslämning från nyare tid med tillhörande hägnadssystem. *Förundersökningar utmed E4:an i norra Skåne. Arkeologiska förundersökningar för väg E4, sträckan Örkelljunga-länsgränsen, och riksväg 24, delen Bälinge-Västra Spång samt lokalvägar*. Red. B. Jacobsson. UV Syd Rapport 2003: 21. Riksantikvarieämbetet. Avdelningen för arkeologiska undersökningar. Lund.
- Ramström, A. 2003. Torparliv vid Myrö och Ulriksberg. *Mittens rike. Arkeologiska berättelser från Närke*. Red. L. Karlenby. Riksantikvarieämbetet Arkeologiska undersökningar Skrifter No 50. Stockholm/Trelleborg.

- Rosén, C. 1991. "Backastugn wid Gräsåhs". *Utskrift 1*. Uppdragsverksamheten, Stiftelsen Hallands läns museer. Halmstad.
- Rosén, C. 1999. Fattigdomens arkeologi – Reflexioner kring torpens och backstugornas arkeologi. *Kring västsvenska hus: boendets organisation och symbolik i förhistorisk och historisk tid*. Red. T. Artelius, & E. Englund & L. Ersgård. GOTARC, Serie C, No 22. Institutionen för arkeologi, Göteborgs universitet. Göteborg.
- Rosén, C. 2004. *Stadsbor och bönder : materiell kultur och social status i Halland från medeltid till 1700-tal*. Lund studies in medieval archaeology 35/Riksantikvarieämbetet. Avdelningen för arkeologiska undersökningar. Skrifter 53. Stockholm/Halmstad.
- Svensson, E. 2001. Bebyggelseämningar från modern tid – massmaterial eller individuella historier? *Från land till stad. En medeltidsarkeologisk resa tillägnad Hans Andersson*. Red. A. Andrén & L. Ersgård & J. Wienberg. Lund Studies in Medieval Archaeology 29. Stockholm.
- Svensson, H. 2005. *Öppna och slutna rum. Enskiftet och de utsattas geografi. Husmän, bönder och gods på den skånska landsbygden under 1800-talets första hälft*. Meddelanden från Lunds universitets geografiska institutioner. Avhandlingar CLVIII. Motala.
- Swanström, I. 1975. *Torparna*. Helsingborg.
- Tollin, C. 1989. Rönjningsrösen i södra Sverige. *Arkeologi i Sverige 1986*. Rapport, Riksantikvarieämbetet 1988:2. Stockholm.
- Ulin, J. 2004. Turning into the walkscape of the family. *BorderLine Archaeology: a practice of contemporary archaeology – exploring aspects of creative narratives and performative cultural production*. Av F. Campbell & J. Ulin. GOTARC Series B. Gothenburg Archaeological Theses, No 29. Göteborg.
- Welinder, S. 1992. *Människor och artefaktmönster*. Occasional Papers in Archaeology 5. Institutionen för arkeologi, Uppsala universitet. Uppsala.
- Welinder, S. & Johnsen, B. 1997. Torpen väntar på sin arkeologiska historia. *Populär arkeologi* årgång 15 nr 2 1997.
- Wennström, S. I manus. Ett annat landskap? En diskussion kring gender och några av de människor som levt i norra Skåne.
- Widgren, M. 1997. Fossila landskap. En forskningsöversikt över odlingslandskapets utveckling från yngre bronsålder till tidig medeltid. *Kulturgeografiskt seminarium 1/97*. Stockholm.

Anvisningar för författare i META

MANUS till META insändes i papperskopia samt på CD eller via E-mail. Textfiler bör vara sparade i .rtf-format. Den insända texten skall vara i tryckfärdigt skick. Korrektur till författarna utlämnas normalt sett inte.

REFERENSSYSTEM. Hänvisningar görs i texten med angivande av författarnamn, tryckår och sida, enligt exemplet: (Jönsson 1902, s 45ff). Undvik om möjligt längre noter. Om dylika finnes placeras de efter texten under rubriken Noter. Under rubriken Litteratur samlas alla verk, som citerats i texten, med angivande av författarnamn, tryckår, verkets namn, eventuell skriftserie eller för uppsatser aktuell årsbok eller samlingsvolym, samt förlagsort enligt exemplen:

- Stenholm, L. 1986. Önnerup - en skånsk by mellan två revolutioner. *Medeltiden och arkeologin, festskrift till Erik Cinthio*. Lund studies in medieval archaeology 1. Lund.
- Styffe, C.G. 1911. *Skandinavien under unionstiden*. Stockholm.

ABSTRACT. Varje artikel skall vara försedd med ett kort abstract med titel på engelska. Detta bör vara på max 15 rader.

FAKTARUTA. Till varje text bifogas av författaren en uppgift om dennes nuvarande sysselsättning, t ex doktorand vid arkeologisk institution eller antikvarie vid museum.

ILLUSTRATIONER till texten ska vara storleksmässigt anpassade till en trycksida i META-format, dvs 11 cm bred. Skicka digitaliserade bilder via E-mail eller på CD/DVD i Tiff-format. Scanning av bilder ska göras i 300 dpi, linjeteckningar i 600 dpi. Alla illustrationer skall vara försedda med figurnumrering. Till dessa bifogas även en förteckning över aktuella figurtexter samt anvisning om var i texten figurerna skall placeras. Författaren ansvarar för att insända illustrationer inte är upphovsrättsskyddade.

Mats Larsson

Hjortpark, kronoskog och
ladugård – nya perspektiv på
Skyttsie Hage på Skanörs ljung

Ola Magnell

Att befolka en stadsdel – Pälsare
i det medeltida kvarteret
Blekhagen, Lund

Anna Götlind & Ola Nilsson

Järnräntor och slaggvarp – en
studie av metallproduktionen på
"Näveberg"

Mats Anglert & Annica Knarrström

Sentida bosättningar och historisk
arkeologi – knappast en marginell
historia!