





*"Under sina forskningsresor utanför den civiliserade världen-upptäckte asiaterna en liten skogsklädd kontinent i väster-där det bodde stammar som var sträva eller rödfnasiga i ansiktet." ( Göran Palm, Dikter på vers och prosa)*

## REDAKTIONELLT

Att 1980-talet blivit något av ett medeltidens decennium torde numera vara välbekant för alla. Glädjande nog har det stora intresset för denna epok också fått ett gensvar i de anslagsbeviljande myndigheterna. 1987 gav Humanistisk-samhällsvetenskapliga forskningsrådet(HSFR) ut en skrift med titeln "Svensk medeltidsforskning idag", en debatterande översikt över nutida svensk medeltidsforskning. Meningen var att denna skulle fungera som en stimulansgivare åt en kanske i vissa avseenden stagnerad svensk medeltidsforskning. Skriften är författad av fem medeltidsspecialister, som med ett uttalat tvärvetenskapligt perspektiv behandlar fem större forskningsområden. Göran Dahlbäck skriver om historia och bebyggelsehistoria, Mereth Lindgren om konst-och byggnadshistoria, Åke Andrén om religionshistoria, Monika Asztalos om forskning kring medeltidslatinet samt Thorsten Andersson slutligen om språk-och ortnamnsforskning.

Skriften hade alltså ett primärt debatterande syfte och när den väl kommit ut lät reaktionen inte länge vänta på sig. Den kom i första hand från litteraturhistorikernas läger. Skällsordet "provinsiell" förekom. Och visst finns det skäl att höja på ögonbrynen över det sätt på vilket bokens författare avgränsat sin uppgift. Man har valt att endast behandla forskning om det medeltida Sverige, inte forskning om medeltiden generellt i Sverige. Det sker faktiskt en del även på den fronten, och säkerligen hade det varit enbart berikande för bokens perspektiv om man inte gjort en så snäv, geografisk avgränsning. Eller som Rolf Lindborg, docent i idé-och lärdomshistoria i Lund, försynt påpekade vid ett kontaktmöte, som bokens författare hade i Lund 1985: "...Thomas av Aquino är ju en intressant person, även om han aldrig var i Sverige...".

En annan avgränsning, som bokens författare gjort, är att nästan uteslutande endast beröra forskning om medeltidens Sverige, som utförts av svenskar. Är nationaliteten avgörande för vad som är bra medeltids-

forskning? Det är inte särskilt svårt att finna exempel på att man inte behöver vara svensk för att intressera sig för svensk medeltid och faktiskt också nå intressanta resultat. Man kan nämna engelsmannen Perry Anderson; och i Sovjetunionen finns en hel skola av forskare, med Aron Gurevitj som ett av de mest tongivande namnen, som intresserat sig för skandinavisk medeltid.

Denna kritik skall dock inte undanskymma det faktum att boken är ett mycket lovvärt initiativ av HSFR och av stor användbarhet för alla som arbetar med medeltiden. När vi valt att i detta nummer av META låta en rad kommentarer på "Svensk medeltidsforskning idag" vara det sammanhållande temat, har vår utgångspunkt delvis varit specifikt medeltidsarkeologisk. Hur behandlas medeltidsarkeologi i HSFR:s skrift? Som Erik Cinthio framhöll på det ovan nämnda kontaktmötet i Lund 1985, är det anmärkningsvärt att ingen medeltidsarkeolog finns representerad bland bokens författare trots att medeltidsarkeologin är den enda disciplinen i landet som enbart sysslar med medeltiden. De båda inledande bidragen, av Hans Andersson och Kenneth Svensson, har denna infallsvinkel.

I det därpå följande bidraget ger Janken Myrdal, ekonomhistoriker från Stockholm, en historiografisk översikt över medeltidsforskningen i Sverige under 1900-talet. I den avslutande artikeln diskuterar Thomas Lindkvist, historiker från Uppsala, den svenska medeltidsforskningen och de tvärvetenskapliga ansatserna inom detta område på en mera teoretisk nivå.

Under avdelningen Debatt ser META-redaktionen med stor tillfredsställelse att teman från tidigare nummer följs upp med nya inlägg. Sæbjørg W. Nordeide från utgrävningskontoret i Trondheim aktualiserar åter diskussionen kring de medeltidsarkeologiska massmaterialen och anknyter därmed till en del av inläggen i META 1988:1-2.

Under rubriken Litteratur ger slutligen Katalin Sabo en forskningsöversikt över den medeltida, agrara byggelseutvecklingen i Ungern - en sammanfattning av hennes C-uppsats i medeltidsarkeologi. Förmodligen är detta okänd mark för de flesta av META:s prenumeranter. Redaktionen hoppas att det icke desto mindre skall vara intressant läsning och hälsar dessutom välkommen till ett nytt META-år.

META-redaktionen i Lund

## VEM STÄLLER MEDELTIDSARKEOLOGENS FRÅGOR?

HSFR:s rapport om svensk medeltidsforskning idag har åstadkommit viss turbulens. Det är intressant att vi på detta sätt fått en diskussion kring medeltidsforskningens mål och uppgifter. Någon enhetlig uppfattning är knappast möjlig att nå - tack och lov- men debatten har gett en antydning om vilken bredd som ryms och också vilka möjligheter som öppnar sig inom medeltidsstudierna. Författarna har gjort ett ambitiöst arbete. Översikterna är nyttiga att ha till hands i kommande arbete.

Men det finns anledning att lägga kritiska synpunkter på delar av innehållet när man betraktar det från medeltidsarkeologisk sida. Kenneth Svensson behandlar detta i en annan artikel.

Utgångspunkten för mitt inlägg är en generell invändning man som medeltidsarkeolog kan lägga på framställningen. Det perspektiv, som vi gärna vill hävda är medeltidsarkeologins och som utgår ifrån att vi närmar oss frågorna från ett perspektiv där man arbetar med ett arkeologiskt material i en period med också andra källor än de strikt arkeologiska. Den uppstyckning som sker genom att de medeltidsarkeologiska arbetena antingen betraktas som "historiska" eller som "konsthistoriska" medför att den helhetsuppfattning som medeltidsarkeologen vill förmedla blir otydlig eller inte alls går fram. Men om vi nu finner att det som vi ser som ämnets kärna går förlorad eller i varje fall inte tydligt nog kommer fram, skall man inte bara skylla på författarna utan också fundera hur vi för fram vår egen inställning till ämnet.

Vi hävdar att medeltidsarkeologin har en egen profil, ett eget arbetsområde, där specifika medeltidsarkeologiska frågeställningar och metoder finns. Man hur lever vi upp till detta? Vi kanske styrs av andras frågor; av problem som genereras helt ur andra ämnens material.

Detta är tankar som föds ur läsandet av HSFR:s rapport. Jag vill utveckla dessa här. Det blir på detta sätt ytterligare ett inlägg i vår fortgående debatt kring medeltidsarkeologin.

Göran Dahlbäck markerar i sin uppläggnings ett politisk-ekonomiskt makroperspektiv. Han har visserligen ett kapitel *Människans livsvillkor* med underrubriker som "*Liv och hälsa*", "*Materiell kultur*" och "*Medel-*

*tidsmänniskans tankar*" men kapitlet är placerat sist. Det föregås av huvudrubrikerna "*Landet*", "*Staden*" och "*Statsmakten*".

Det är självklart att från en historikers synpunkt är det ett sådant perspektiv som prioriteras. Det är sådana aspekter som fr a kan hämtas ur det medeltida skriftliga källmaterialet. När Göran Dahlbäck tar in arkeologerna är det framför allt för att komplettera för perioder där det skriftliga materialet sviker. Särskilt gäller detta sen förhistorisk tid och äldre medeltid. Däremot anses inte arkeologerna ha någon större roll att spela när det gäller senmedeltid.

Men man kan också uppfatta placeringen av t ex kapitlet om materiella villkor, där just det arkeologiska materialet måste vara centralt, som något vid sidan om, som inte belyser de centrala problemen kring byn eller staden. För Dahlbäck finns nog också implicit ett större förtroende för det skriftliga materialets utsago i förhållande till det arkeologiska. Bakom detta ligger kanske en uppfattning om en hierarki bland källmaterialen.

En hel del av det som man kan komma åt i arkeologiskt material men inte i ett skriftligt, t ex miljön, efterfrågas inte. En väsentlig fråga att ta upp i anslutning till den medeltida byn vore t.ex. byn som produktionssystem, där ett material framtaget med arkeologiska metoder är en nödvändighet.

Men ändå , vi medeltidsarkeologer har ändå anledning att fundera över vår egen inställning. I realiteten följer vi kanske Dahlbäck's uppdelning. Rubrikerna är ju egentligen de vi har i vår doktorandkurs. Vi kan ge rubrikerna en större konkretion genom att använda orden byn, huvudgården, borgen, kyrkan i stället men i princip är detta detsamma som Göran Dahlbäck använder i sin uppdelning. Vårt intresse för senmedeltiden har hittills från medeltidsarkeologisk synpunkt inte varit så stort. Det kanske inte bara berott på de rent arkeologiska problem som senmedeltiden ställer utan också en inställningsfråga. Kanske vi har varit fångade i synsättet att ju mer skriftligt material ju mindre arkeologiskt krävs framskrivet i en närmast lineär form. Själv har jag syndat på den punkten i en artikel för många år sedan i META, där ett alltför förenklat diagram ger felaktiga associationer (Andersson 1981). Den bilden har följande Reidar Berthelsen opponerat mot och modifierat (Berthelsen 1983 s.23f, diagram s. 26).

Man skulle kanske kunna säga att jag i det diagrammet var bunden till historikernas värdering av källorna (även om det finns nyanseringar i tex-

ten). Jag menar inte -det är viktigt att säga - att historikernas frågor saknar relevans för arkeologerna, tvärtom, men att arkeologerna måste ta sats i sitt eget material och formulera frågorna så att det medeltidsarkeo-logiska materialets möjligheter tas till vara.

Jag har redan nämnt landsbygden som exempel. Forskningen har hittills betonat de organisatoriska frågorna, de politiskt-ekonomiska, men livsvillkoren, livsmiljön, de ekologiska aspekterna har för medeltidens del knappast berörts eller får som här i HSFR-skriften en appendixkaraktär. När det gäller byn kanske utgångspunkten för arkeologer skall vara huset, tekniken, det brukade landskapets lämningar - 'mikromiljön. Det är frågor som överhuvudtaget inte ställs i ett makroperspektiv. På detta sätt kan medeltidsarkeologen utifrån ett specifikt arkeologiskt material ge sitt väsentliga bidrag till den tvärvetenskaplighet som Dahlbäck pläderar för. Men det innebär också att arkeologens möjligheter och skyldigheter breddas till senmedeltid -något som vi ser tendenser till redan - och säkert också till nyare tid även om då kontexten blir annorlunda. De nya frågor som går att ställa kring t ex livsvillkor är i sin art lika väsentliga som de som omedelbart berör strikt politiska och organisatoriska förhållanden, aspekter som i en slutanalys ändå måste kopplas samman.

Det jag formulerat här går ut på att visa några saker. När vi reagerar mot uppläggningsen och redovisningen av medeltidsarkeologi i HSFR-skriften kan det bero på att vi inte riktigt känner igen oss. Men vi har kanske själva inte förmått att utåt mera självständigt formulera och utåt hävda frågor som våra speciella material kan utnyttjas till. Vi får inte låta historikerna begränsa vårt ämnesval eller våra frågor utifrån det skriftliga materialets utgångspunkter. Det finns ingen hierarki av frågor eller material. Det finns bara angelägna frågor, som kräver olika material, olika metoder och olika kombinationer. Varje tid har sina angelägna frågor som också återspeglas i vår ständigt pågående dialog med det förflutna. Där skall vi medeltidsarkeologer inte vara rädda att markera våra egna möjligheter och ställa våra egna frågor. Då kan vi också på ett konstruktivt sätt gå in i och bidra till ett nödvändigt tvärvetenskapligt samarbete.

*Hans Andersson*

Lund

**Litteratur**

Andersson H. 1981. Varför nyare tids arkeologi? *META* 2/1981

Berthelsen, R. 1983. Arkeologi på nyere tids materiale, forskningspolitiske synpunkt. I: Efterreformatrisk arkeologi. Foredrag holdt på det norske arkeologmøtets symposium i Bergen 1982. *Arkeologiske rapporter 7. Historisk museum, Univeristet i Bergen*. Bergen



## MEDELTIDSARKEOLOGIN SOM FÖRSVANN - NÅGRA KOMMENTARER TILL EN SKRIFT OM MEDELTIDSFORSKNING

"Nästan inga av alla de nödiga  
och fula ting vi tillverkar och  
nästan inga av alla de vackra  
och nödvändiga ting vi tillver-  
kar kommer att hålla

...

Orden får överleva inte tingen."

Stig Claesson

### En skrift om medeltidsforskning

Våren 1988 utkom en skrift med titeln "Svensk medeltidsforskning idag". Som undertitel hade den "En forskningsöversikt".

Det var meningen att den skulle vara en *debatterande* skrift och därmed stimulera svensk medeltidsforskning.

Skriften tillkom på initiativ av Humanistisk-samhällsvetenskapliga forskningsrådet (HSFR).

En utgångspunkt i HSFR:s direktiv var att skriften skulle framställas av ett *begränsat antal* medeltidsforskare. Dessa kom att utgöras av Thorsten Andersson (professor i nordiska språk/Uppsala), Åke Andrén (professor emeritus i praktisk teologi/Uppsala), Monika Asztalos (docent i latin/Stockholm), Göran Dahlbäck (docent i historia/Stockholm) och Mereth Lindgren (docent i konstvetenskap/Stockholm).

HSFR utsåg Göran Dahlbäck till redaktör för arbetet.

Författarurvalet har som synes inneburit att sammansättningen av gruppen fått en klart mellansvensk tyngdpunkt.

Skribenterna skulle med utgångspunkt i den egna disciplinen och det egna forskningsfältet diskutera de tvär- och mångvetenskapliga problemområden som var och en hade inblick i.

Författargruppen har valt att ta fasta på ett svenskt perspektiv som inne-

burit att skriften i första hand behandlar *svensk forskning om svensk medeltid*, där den geografiska begränsningen satts till dagens Sverige.

Forskningshistoriskt rör man sig med ett drygt tioårigt perspektiv.

Någon egentlig diskussion om medeltidsbegreppet saknas, men av de respektive avsnitten framgår det implicit att man arbetar med ett traditionellt begrepp som omfattar tiden ca 1050-1520. Att detta inte är ett alldeles självklart användande av medeltidsbegreppet framgår av några medeltidsarkeologiska betraktelser av epoken i META 1-2/1988. (1)

### **Var bedrivs det medeltidsforskning?**

När skriften utkom möttes den av bitvis häftig kritik. Framför allt har det snäva forskningsperspektivet ifrågasatts men även urvalet av författare och deras eventuella ointresse för internationell teoribildning (2).

Följande kommentarer ska till att börja med ta sin utgångspunkt i HSFR:s val av forskningsdiscipliner och de utvalda företrädarnas geografiska hemvist, därefter kommer jag, av inga andra skäl än att det ligger mig närmast, att kortfattat kommentera avsnittet om de historiska perspektivet.

Enligt min mening förefaller det som ett rimligt antagande att HSFR inför tillkomsten av skriften ställt sig frågorna: "*Var bedrivs det forskning kring medeltid?*" och "*Inom vilka discipliner bedrivs det medeltidsforskning?*"

Frågan är dock om man gjort det?

Om så varit fallet borde det varit naturligt att t ex inleda med en kvantitativ studie av de avhandlingar som har tillkommit inom forskningsfältet under den senaste tioårsperioden. På så vis hade man kanske fått fram potentiella forskningsmiljöer.

Nästa steg kunde ha varit en kvalitativ studie av dessa.

Låt oss genomföra åtminstone den första av dessa studier.

Det visar sig då vid en genomgång av *samliga* doktorsavhandlingar som tillkommit i Sverige under tioårsperioden 1978-87 att inte mindre än 42 stycken på ett eller annat sätt berör fältet medeltidsforskning. Som framgår av fig. 1. så har merparten av dessa (43%) tillkommit vid Lunds universitet.

Om vi därefter ser till frågan om inom vilka discipliner det bedrivs medeltidsforskning så visar fig. 2 att fältet har en stor spännvidd med allt ifrån historia till sociologi över ämnen som etnologi, geografi och musik-

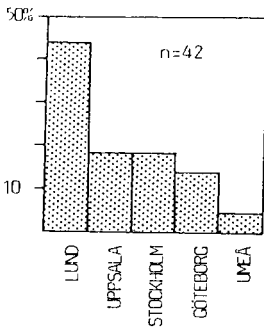


Fig. 1. Relativ fördelning av akademiska avhandlingar inom medeltidsfältet, framlagda 1978-87, fördelat på resp. universitet.

historia.

En genomgång av vilka "medeltidsdiscipliner" som dominerar vid de olika universiteten visar enligt fig. 3 att medeltidsarkeologin dominerar i Lund, konsvetenskapen i Stockholm och historia i Göteborg. I Uppsala råder en jämnare fördelning där historia, konst och etnologi är kvantitativt jämbördiga.

Detta är något som inte alls avspeglas i HSFR:s val av författargrupp.

### Vart tog medeltidsarkeologin vägen?

Med genomgången ovan kan vi notera några slående avvikelser i förhållande till den förefintliga skriften. Nämligen att Lundauniversitetet inte finns företrätt och inte heller medeltidsarkeologin.

Det må vara att man kan ha bortförklarat en del av historieavhandlingarna med att de inte representerar en aktiv forskningsmiljö idag utan att de istället är ett utslag av en avslutad process - Ödegårdsprojektet.

Men även om HSFR implicit har tillämpat sådana kvalitetskriterier så framstår det ändå som högst märkligt att medeltidsarkeologin inte har ansetts utgöra en naturlig representant i en skrift om svensk medeltidsforskning.

Medeltidsarkeologin sysslar primärt med forskning kring ting men använder sig också av skrift och bild (3). De hittills framlagda doktorsavhandlingarna i ämnet visar att tingen kan vara t ex kammar eller keramik (4). Men de kan också utgöras av kyrkor, borgar eller rent av städer (5). Avhandlingarna inom ämnet speglar en stor bredd och ett flertal har fått återverkningar inom granndisciplinerna, t ex Axel Christophersens behandling av hantverkets roll i det medeltida samhället eller Barbro Sundnér syn

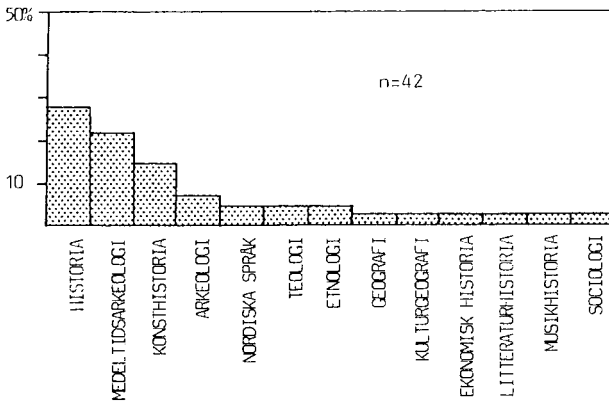


Fig.2. Relativ fördelning av akademiska avhandlingar, framlagda 1978-87, fördelat på respektive discipliner.

på kyrkobyggnaderna som historiskt källmaterial - i motsats till ett synsätt där kyrkan betraktas mer som ett konstobjekt. Med kyrkorna som utgångspunkt har också Anders Andréns lanserat nya periodiseringskriterier för städernas framväxt. Man kan säga att disciplinen har en holistisk ambition och därmed strävar efter en syntes.

Denna strävan har dock uppenbarligen inte varit ett mål för HSFR när man producerat sin skrift.

Som det nu är saknas det en arkeologisk syntes och man kan t ex återfinna medeltidsarkeologisk forskning fragmentariserad i tre olika avsnitt; historia, konsthistoria och kyrkohistoria.

Denna fragmentarisering blir mycket i ett kyrkoarkeologiskt perspektiv där en hel generation medeltidsarkeologer under Erik Cinthio lärt sig att studera kyrkobyggnaderna som källor till förståelsen av medeltidens tankevärld och dess kulturella, sociala och ekonomiska förutsättningar.

### Ingen debatt - men väl en översikt

HSFR:s uttalade intention att producera en debatterande skrift framstår närmast som ett försvar för bristande representativitet i urvalet av företrädda discipliner. Det är symptomatiskt att den debatt som förts till ingen, eller åtminstone mycket ringa del, har berört textinnehållet. Istället

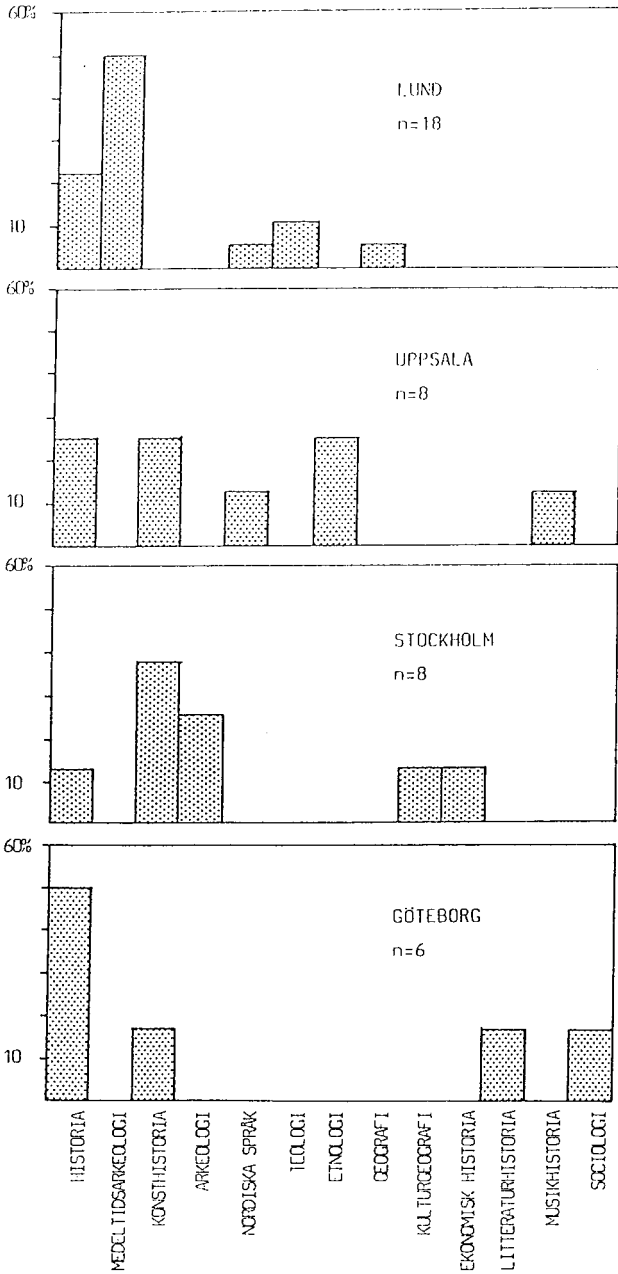


Fig.3. Relativ fördelning av akademiska avhandlingar, framlagda 1978-87, fördelat på respektive disciplin och universitet.

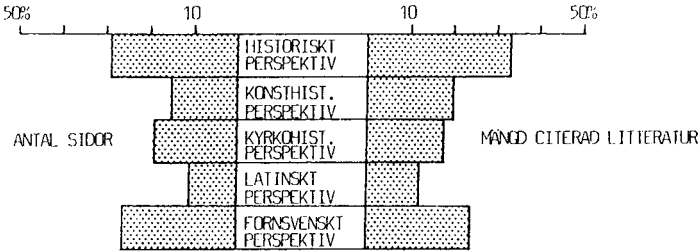


Fig. 4. Relativ fördelning av skriftens textmassa, fördelat på sidantal respektive citerad litteratur.

har man debatterat sådant som inte behandlats. Så är ju också skriftens innehåll föga provocerande. Som undertiteln visar rör det sig istället om en *översikt* av svensk medeltidsforskning.

Författarregistret med sina 635(!) citerade skribenter skvallrar om att författargruppen tydligen har lagt kvantitativa aspekter på sitt arbete - nämligen att i översiktens form täcka in så mycket som möjligt - i stället för kvalitativa och värderande. Vilket skulle ha kunnat skapa underlag för en stimulerande debatt.

När nu författarna har lagt ned så mycket arbete på att söka fram vad som bedömts vara relevant litteratur så är den undanskymda placering som den citerade litteraturen fått helt ofattbar. Med 635 citerade författarnamn

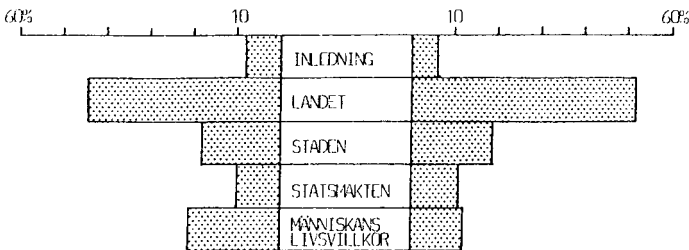


Fig. 5. Relativ fördelning av textmassan i avsnittet rörande det historiska perspektivet, fördelat på sidantal respektive citerad litteratur.

hade en vanlig enkel litteraturlista varit mycket användbar, om den dessutom varit resonerande och värderande, så hade den varit ett oskattbart litteratursökningsinstrument. Nu tvingas läsaren istället söka sig fram till litteraturen via en mängd noter. Det känns som en onådigt nonchalant hållning till litteraturen.

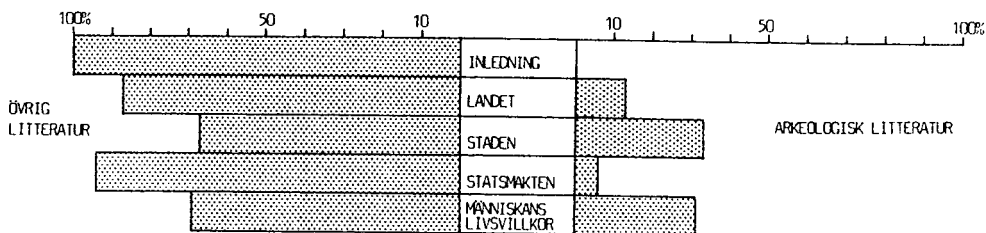


Fig. 6. Relativ fördelning av mängden citerad arkeologisk litteratur i förhållande till övrig litteratur.

### Det historiska perspektivet

Det historiska perspektivet dominerar översiktens innehåll, fig. 4. Ett faktum som, enligt min mening, är befogat med tanke på disciplinens framträdande roll, jfr fig. 1. Vid närmare betraktande av det historiska perspektivet ser vi att detta till övervägande del berör forskningen kring den medeltida landsbygden, där också det stora folkflertalet var bosatt och verksam, fig. 5. Jag anser att Göran Dahlbäcks avsnitt därmed har en rimlig fördelning av textmassan. Det rör sig om en kunnig och kompetent översikt med en framför allt historiografisk tyngdpunkt. Något annat var naturligtvis inte heller att vänta.

De förslag till angelägna forskningsuppgifter som förs fram är på intet vis kontroversiella. Tvärt om. Det är bara att instämma. Flera av dem har redan påbörjats bl a dom doktorandarbeten vid medeltidsarkeologiska institutionen i Lund. t ex frågan om när den fasta bystrukturen etablerades och

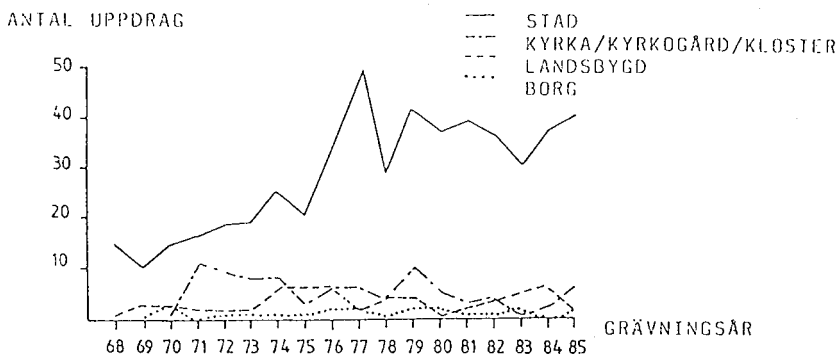


Fig. 7. Antal medeltidsarkeologiska undersökningar utförda av RAÄ:s UV under åren 1968-85. Fördelningen avser undersökningar i städer, kyrkor, landsbygd respektive borgar.

möjligheten att med hjälp av arkeologiskt material säga något om den sociala strukturen inom och utom byarna.

Som arkeolog, arbetande med ett historiskt perspektiv, kan det kännas lockande att granska var den arkeologiska litteraturen kommit till användning i detta avsnitt. En kvantitativ genomgång visar att de arkeologiska bidragen totalt sett är mycket sparsamt förekommande. Endast 18% av den citerade litteraturen kan hänföras till arkeologiframvet. Vi kan alltså konstatera att forskningen i detta perspektiv helt domineras av icke-arkeologiskt källmaterial. Det är framför allt i avsnitten om staden och om människans livsvillkor som arkeologin kommit till användning, fig. 6.

Det är tydligt att orden har fått skriva historien, inte tingen. Detta är sannolikt en spegling av arkeologiframvetets empiriska grundkaraktär. Om vi relaterar fig. 6 till en studie av hur medeltidsarkeologiska undersökningar av städer, landsbygd, kyrkor och borgar fördelar sig under en period av nästan två decennier, 1968-85, fig. 7, så framgår det att det råder en god överensstämmelse mellan grävning som objekt och den arkeologiska litteraturen. Grävningens verksamhet har, av utomvetenskapliga exploateringskäl, huvudsakligen koncentrerats till städerna och det är också där fyndmaterialet som vittnar om människornas livsvillkor kommit fram.

Som avslutning kan vi dessutom konstatera att historien, bokstavligen,



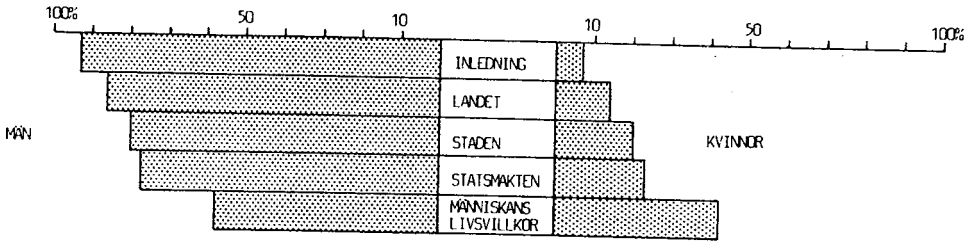


Fig. 8. Relativ könsfördelning av författare citerade i kapitlet rörande det historiska perspektivet.

skrivs av män. Det visar sig nämligen att vid en genomgång av den rikligt citerade litteraturen att hela 81%(!) har skrivits av män. Den ämnesinriktning som mest tycks intressera kvinnliga forskare är människans livsvillkor, jfr fig. 8.

Därmed finns det anledning att fråga sig om historieskrivningen sett anorlunda ut om fler medeltidsforskare vore kvinnor? Eller om den i större utsträckning tog sin utgångspunkt i det arkeologiska materialet?

Där har vi kanske en debatt att föra framöver.

*Kenneth Svensson*

Stockholm

## NOTER

1. Jfr Anders Andrén "Ting och text-skisser till en historisk arkeologi" och Jes Wienberg "Metaforisk arkæologi og tingenes sprog".

2. Debatten har framför allt förts i Svenska Dagbladet, där den främsta kritikern varit Lars Lönnroth (professor i litteraturvetenskap/Göteborg). Jfr SvD 1988-04-02, -04-14, -04-24 och -04-25.
3. Jfr Anders Andrén: "Ting och text-skisser till en historisk arkeologi". META 1-2/88.
4. T.ex. Axel Christophersen: Håndverket i forandring. Studier i horn- og beinhåndverkets udvikling i Lund ca 1000-1350 och Jan-Erik Augustsson: Keramik i Halmstad ca 1322-1619.
5. T ex Anders Andrén: Den urbana scenen och Ingolf Ericsson: Vom slawischen Burgwall zum deutschen Gut.

## MEDELTIDSFORSKNING PROVOCERAD

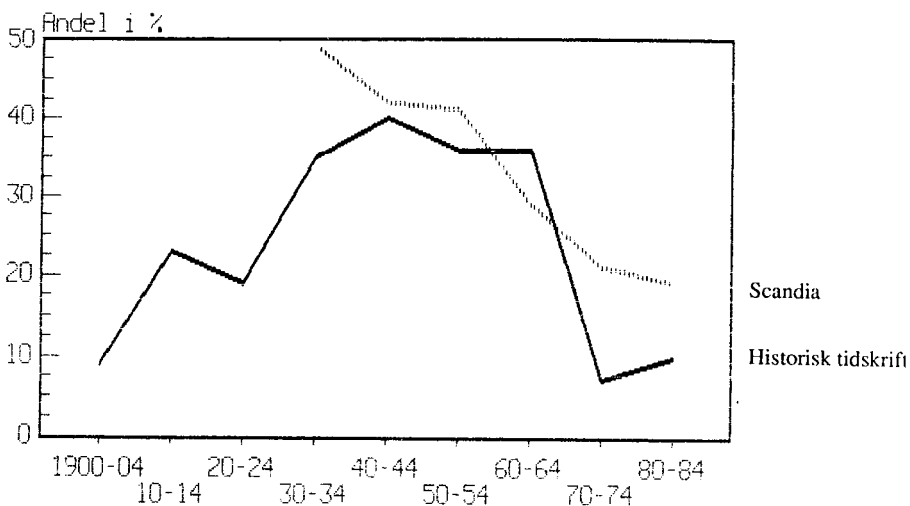
Medeltidsforskningens blygsamma ställning inom dagens historieforskning är en av de stora historiografiska frågorna. Ett fåtal av de professorer som idag är aktiva inom ämnet historia har medeltiden som sitt egentliga forskningsfält och det har t o m ifrågasatts om Stockholms universitet skall ha en professur särskilt inriktad på medeltid och äldre historia.

Att jag koncentrerar mig på historieämnet (dvs ffa politisk historia men med anknytningar till till social och ekonomisk historia) betyder inte att övriga delar av medeltidsforskningen saknar historiografiskt intresse. Tvärtom, den "kulturrevolution" som den arkeologiska forskningen genomgått det senaste decenniet, då man övergått från grav- och guldgrävande till breda samhällstolkningar, är något av det intressantaste som hänt inom svensk historieforskning under senare tid. Detta har också influerat medeltidsarkeologin och givit denna en ställning som spjutspets inom svensk medeltidsforskning.

En mätare på medeltidsforskningens ställning inom den officiella historieforskningen är antalet artiklar i dess två huvudorgan Historisk tidskrift och Scandia. I diagrammet nedan har alla artiklar medräknats. I Scandia skiljer man dock inte mellan större artiklar och mindre kommentarer, även recensioner framträder i denna tidskrift som artiklar. Varannan femårsperiod har utvalts.

Under första delen av seklet dominerade artiklar om stormaktstiden, om Gustav II Adolf och Karl XII. Omkring 1930 sker en dramatisk ökning av antalet artiklar om medeltiden. Den ärevördiga Historisk tidskrifts utmanare Scandia hade då framträtt på scenen och i denna tidskrift hade medeltidsartiklar en central roll. Den var ett organ för den källkritiska skolan, och denna nya skolas angrepp på äldre historiker kom främst att röra tolkningen av medeltida källmaterial. (I medeltiden inbegrips då även det som i Sverige kallas yngre järnålder, dvs den period som berörs av sagamaterialet.)

Medeltidsforskningen blev därigenom framprovocerad även i Historisk tidskrift och ändlösa debatter om tolkningen av 1397 års unionsdokument om olika källor till Engelbrektsupproret, etc inleddes. Perioden från om-



Medeltidsartiklars andel av samtliga artiklar.

kring 1930 till 1960-talet präglades av striden mellan den äldre och den nyare forskningstraditionen, detta är också den svenska medeltidsforskningens storhetstid. En rad mycket väsentliga forskningsinsatser gjordes.

I slutet av 1960-talet kommer så ett tvärt brott i Historisk tidskrift. 1900-talet rycker fram på första platsen med över en fjärdedel av artiklarna, i början av 1980-talet kommer också mera övergripande artiklar med historiografiskt eller teoretiskt innehåll. Medeltidsforskningen förpassas tillbaka till en blygsammare position. Detsamma sker i Scandia, men där långsammare. Den äldre generationen (av den källkritiska skolan) fortsätter länge med sin publicistiska verksamhet.

Samtidigt har medeltiden som forskningsfält upplevt ett kraftigt uppsving inom historieämnet (med ekonomisk historia) i övriga Europa och intagit en central position inom den historiska diskussionen, med namn som Ladurie och Duby. Man behöver bara vända sig till våra grannländers officiella organ för historieforskning (Dansk) Historisk tidsskrift och (Norsk) Historisk tidsskrift för att finna att medeltidsforskningen intar en mera betydande plats än i motsvarande svenska tidskrifter.

I mera populär historieskrivning har medeltiden även i Sverige fått en

allt mer framträdande plats under senare år, jag behöver bara erinra om Medeltidsmuseet i Stockholm och Läckö-utställningen sommaren 1988.

Frågan är varför den universitetsanknutna medeltidsforskningen inom historieämnet har stagnerat. En tänkbar förklaring vore att medeltiden under den historieromantiska och nationalistiska epoken i början av vårt sekel betraktades som svenskhetens födelseperiod och att forskningen därefter kördes i samma hjulspår tills yngre forskare tröttnade på det hela och övergav ämnet. En forskning utan spännande nya tankar är dömd till undergång. Den måste provoceras i ordets båda bemärkelser.

Men även om medeltidsforskningen omkring sekelskiftet stod i sin första blomning visnade den inte långsamt bort därefter. Tvärtom utsattes den för en av de mest fruktbara provokationer som svensk historieforskning uppvisat, weibullianernas angrepp. Deras krav på sträng källkritik medförde en uppreisning. De äldre forskarna hade ibland allt för lättvindigt behandlat det spröda och svårtolkade källmaterial som den svenska medeltiden bjuder oss. (Det måste också påpekas att striden ledde till källkritiska upptäckter av *båda* falangerna.)

Den nya generationen forskare gav också nya tolkningar av skeendet, där betoningen av ekonomiska förhållanden som handel utgjorde ett viktigt element. Exempelvis gav Erik Lönnroths nytolkning av den svenska statsmaktens ekonomiska underlag och angrepp på vad han ansåg vara nationella myter upphov till en intensiv och fruktbarande debatt (som inte alls gav Lönnroth rätt i alla avseenden).

Den äldre skolan, företrädd av exempelvis Nils Ahnlund och Gottfrid Carlsson, med dess lite yviga historieskrivning fick ge vika. Den weibullianska historieskrivningens seger har givit upphov till en hel genre inom modern historigrafi. Rader av publikationer och artiklar har de senaste åren försökt klarlägga de ideologiska rötterna till den weibulliska skolan.

Men kanske har man ägnat allt för lite kraft åt att analysera den förlorande gruppen. Här måste naturligtvis Nils Ahnlunds tyskvänlighet under 1930-talet tas med i bilden, liksom Gottfrid Carlssons beundran av Adolf Hitler. Dessa politiska bindningar bidrog säkerligen till att den äldre skolan befann sig på stark ideologisk reträtt efter Tysklands och nazismens nederlag.

Men också de positiva sidorna bör belysas. Nils Ahnlund är en av de

främsta essäister vi haft med sina utredningar om Stenen i Grönan dal, om uttrycket Krypa till korset, etc. Han hade flera samtida inom samma genre, men nästan inga efterföljare (med Sven-Ulric Palme som undantaget). Den källkritiska skolans seger medförde att den eleganta essäkonsten med kulturhistorisk inriktning försvann från den egentliga historievetenskapen. Detta innebär en utslätning av forskarnas historieskrivning, det var vad som försvann med badvattnet.

Väl segerrika gick anhängarna av den källkritiska skolan hårt fram mot dem som hotade dess ställningar. I Scandia publicerades det egna lägrets bedömningar vid professorstillsättningar. Att Folke Döving, vår första betydande agrarhistoriker, delvis av dessa motsättningar drevs att ge upp sin historiska forskning var en stor förlust. Han förklarades efter de banbrytande arbetena i Attungen och marklandet (1947) och De stående skatterna på jord (1951) som icke-professorskompetent (Scandia 1951- s 2 av Curt Weibull).

De oppositionella segrarna tenderade således att omvandlas till systembevarare. Gränserna för tillåten och otillåten historieforskning uppdrogs. Därigenom kom historieämnets medeltidsforskning att uttömma sina möjligheter.

Den källkritiska skolans seger inom medeltidsforskningen kan betraktas som en viktig orsak till medeltidshistoriens reträtt inom historieämnet. Ställd inför (i och för sig delvis berättigade) krav först från den politiska nyttan och därefter från den politiska radikalismen på utvidgade undersökningar om den moderna tidens arbetarrörelse, politiska skeende, etc hade medeltidsforskningen föga att sätta emot. Exempelvis ter sig i våra dagar en fortsatt diskussion om innebörden av unionsdokumentet i Kalmar 1397 föga givande jämfört med en diskussion om klasskampens förändring under slutet av 1300-talet och början av 1400-talet. Det sistnämnda var dock definitivt ingen central fråga för den svenska källkritiska skolan.

Möjligen känner sig olika företrädare för medeltidsforskningen beredda att framhäva sin egen verksamhets förträfflighet. I enskildheter kan jag hålla med. Naturligtvis har källkritiken kommit för att stanna och kommer fortsättningsvis att bilda resonansbotten för den forskning som arbetar intensivt med källmaterialet och den kärleksfullt och noggrant genomförda källgenomgången som är den svenska medeltidsforskningens styrka får inte

heller försvinna. Men vad jag hoppas för framtiden är att ny provokativ teoribildning ges större utrymme och dessutom att olika forskartraditioner tillåts existera jämsides. Jag hoppas också på den kulturhistoriska essäns återkomst, den som överbryggar gränsen mellan vetenskap och populärvetenskap.

*Janken Myrdal*

Stockholm

## MEDELTID, TEORIER OCH TVÄRVETENSKAP

Marginella anteckningar till en forskningsöversikt från Humanistisk-samhällsvetenskapliga forskningsrådet

För medeltiden, dess historia och kultur finns för närvarande ett stort, allmänt intresse. Om orsakerna härtill kan naturligtvis spekuleras. Är det utslag av en "kronologisk exotism"? Är det intresse för en period som, trots att mycket av vår kulturs rötter finns där, framstår som främmande, spännande och ibland skrämmande. Eller är det trots allt likheter med vår egen tid som gör att medeltiden upplevs som intressant? Är det hotet om en total katastrof, av en utbredd utvecklingspessimism i skuggan av kärnvapenhot och miljöförstöring som gör att många söker en andlig frändskap med de medeltida människorna? Skall man, som Barbara W Tuchman, betrakta det tumultariska 1300-talet sett genom en fransk aristokrat som en fjärran spegel till vår egen tid? Eller lever vi, som Umberto Eco gör gällande, i en ny medeltid? (1).

Medeltidsintresset beror naturligtvis på en rad skilda orsaker. Detta oavsett om det gäller "den bildningstörstande allmänheten" eller "forskar-samhället". Vi har alla skilda referensramar; dessa bestämmer hur medeltiden relateras till det nutida samhället, till nutida värderingar och föreställningar.

Mångfalden i, men knappast syftet med, svensk medeltidsforskning framgår av den skrift som *Humanistisk-samhällsvetenskapliga forskningsrådet* (HSFR) kommissionerade för att få svar på frågan om det över huvud finns en svensk medeltidsforskning. Fem forskare, representerande historia, konstvetenskap, teologi samt latinsk och nordisk filologi presenterar där de senaste decennierna forskning (2).

Framställningen visar att det forskas mycket om *svensk medeltid i Sverige*; den begränsningen görs nämligen. Författarregistret är imponerande långt och det torde innehålla lika många namn som rikstelefonkatalogen för åtminstone ett mindre riktnummerområde, som t ex Lakaträsk.

Avgränsningar och begränsningar av skilda slag kan naturligtvis diskuteras, men som forskningsöversikt, som en redogörelse för dagsläget inom



den svenska medeltidsforskningen, eller som en utförlig och kommenterande bibliografi är boken inte oäven. Som orientering om vad som hänt och händer inom inte minst andra discipliner än den man själv representerar är volymen med sitt sakregister ett användbart referensverk.

En viss avvaktan eller skepsis finns hos några av författarna mot andra forskare, vissa resultat och skilda angreppssätt, men i stort sett präglas skriften av den strävan efter "neutralitet" och den försiktighet i värderingar, vilka vidlåter en publikation där en förväntat stor del av läsekretsen finns omtalad i texten. Skriften kan inte betecknas som debatterande. Men den bör dock ge anledning till reflexioner kring medeltidsforskningens nuvarande status.

\*\*\*

Enligt målsättningen och förordet är skriften "mångvetenskaplig". Såväl tvär- som mångvetenskaplig används i volymen utan att jag kan finna att någon klar distinktion görs mellan dessa begrepp. Ingen period torde i Sverige ha varit föremål för så många mång- eller tvärvetenskapliga verksamheter som medeltiden. Att HSFR ger ut en skrift av denna karaktär om just medeltiden torde inte vara en tillfällighet, liksom ej heller att samma HSFR bli a givit medel till två tvärvetenskapliga medeltidsdoktorandkurser.

Stora kontaktytor över ämnesgränserna inom medeltidsforskningen finns naturligtvis, men det torde gälla även för senare perioder. En orsak till medeltidens tvärvetenskaplighet är naturligtvis materialsituationen. Från medeltiden är så mycket mindre av resultatet av människors handlingar (i form av skrift eller av materiella lämningar) bevarade att ett beaktande av forskningsresultat inom andra discipliner och/eller av källmaterial, vilket man av tradition och ohejdad vana inte brukar betrakta inom det egna ämnet.

För att inte tvärvetenskap skall vara ett självändamål, vilket det ibland kan bli, fordras frågeställningar och problemområden där den har en funktion att fylla. I HSFR:s bok saknas förvisso inte detta perspektiv, men grunddispositionen är kapitel skrivna av skilda disciplinföreträdare. Detta gör att det ofrånkomligen blir en hel del upprepningar och omtugg.

Tvärvetenskaplig ambition kan yttra sig på skilda sätt. Det kan ske genom att utgå från att ställa sitt eget ämne i centrum och sedan nogsam

påpeka vad man har att erbjuda. Detta leder till ett ofta oproblematiserat angivande av en rad fenomen i en förgången verklighet och en därpå följande diskussion av hur dessa skall förklaras. Denna inställning leder ofta till en tvärvetenskapens sektorisering. Skilda källmaterial, olikartad metodologi, begreppsapparat och - i bästa fall - teoribildning leder stundom till universalanspråk och - samtidigt - kommunikationssvårigheter med andra discipliner. Det är källmaterialet som ger frågeställningarna och dessa söker man sedan saluföra på den vetenskapliga marknadsplatsen.

En annan infallsvinkel är att utgå från vissa ämnesområden och utifrån forskningsresultat, som vunnits inom olika discipliner, ange möjliga, kommande forskningsområden. Denna ambition kännetecknar i HFSR:s volym främst bidragen av historikern Göran Dahlbäck och teologen Åke Andréén. Bebyggelseutveckling, agrar organisation, den urbana utvecklingen, kristnandet & c är exempel på sådana ämnesområden. Detta angreppssätt innebär en högre grad av tvär- eller mångvetenskaplig integration. Då är det ett forskningsläge som tillsammans med källmaterialet ger frågeställningarna. Men även här finns ibland svårigheter för forskare med olika utbildning och forskningserfarenhet att förstå varandra.

\*

Göran Dahlbäck har i ett annat sammanhang uttryckt det tvärvetenskapliga dilemmat som att "något riktigt 'lyckat äktenskap' lär det aldrig bli". (3) Detta är nog sant och riktigt, samtidigt som de flesta inser behovet av det. Frågan är bara när det behövs tvärvetenskap och vad den skall användas till. I vilka sammanhang skall man ingå lösa eller fasta förbindelser?

Det finns olika nivåer inom historisk forskning och där kan behovet av mång- eller tvärvetenskap vara skiftande. Aleksander Loit urskiljer i en programartikel för den historiska syntesen tre faser i den historievetenskapliga processen, dvs i all vetenskap som sysslar med en förgången verklighet, som t ex den under medeltiden. (4)

- (1) den *rekonstruktiva* kunskapens fas
- (2) den *empiriska* kunskapens fas
- (3) den *teoretiska* kunskapens fas.

Den första fasen är det direkta studiet av källor, dvs kvarlevor i någon form av mänskliga, sociala aktiviteter. Dessa kan vara skriftliga eller icke-skriftliga. Det är rekonstruktionen som leder till fastställandet av fakta. Här

finns specifika metoder och utpräglade forskningstraditioner; det är den rekonstruktiva fasen som konstituerar många av de ämnen som finns vid universiteten.

Den empiriska nivån är den egentliga undersökningen, fastställandet av samband mellan de rekonstruerade fakta. Detta innefattar jämförelser och upprättandet av samband. Det är på denna nivå som den största delen av den tvärvetenskapliga verksamheten förekommer; det är indragandet av ett forskningsläge - även utanför den egna disciplinränsen - för att underbygga och fördjupa förklaringar av forskningsresultaten.

Det som Loit kallar för den teoretiska fasen är etablerandet av sammanhang, generalisering av känd och empiriskt fastställd kunskap. Att skriva synteser är något som inte varit speciellt väl sett i det svenska forskarsamhället; syntes är inte detsamma som översikt, dvs syntes är inte ett sammanställande av empiriska fakta. Det är en vetenskaplig verksamhet, sällan praktiserad i Sverige, som syftar till kunskap om komplexa sammanhang och processer.

De tre nivåerna utesluter naturligtvis inte varandra. I stället bygger de på varandra. Det finns en växelverkan mellan dem. Eftersom medeltidsforskning, oavsett inom vilken disciplin den bedrivs inom, alltid sysslar med resultatet av mänskliga samhälleliga handlingar finns medvetet eller omedvetet föreställningar eller teorier om samhälleliga relationer och samhälleliga förändringar. Teoridiskussion och teoriformulering skulle kunna betecknas som en form av explicit formulering och att forskaren gör sig själv, eventuellt även omgivningen, medveten om dessa föreställningar. Ty, för att citera en framstående historiker:

*"den historiker, som aldrig besinnande stannar inför frågan om utvecklingens djupaste drivkrafter, blir en slav under sina egna fördomar och illusioner, under den mer eller mindre vaga historieuppfattning, som alltid behärskar honom, även om han inte själv är medveten om den."*

1960-talet har beskrivits som "teoriernas intåg" i svensk historieforskning och Göran Dahlbäck konstaterar i HSFR:s bok att teorimedvetenheten är i våra dagar betydligt större än tidigare. I och för sig finns det dock knappast någon enighet om vad teori skulle vara för något, än mindre vad den skall

användas till. Någon konsensus åtminstone bland historiker om behovet av teori och teoriernas kunskapsmässiga status finns inte. (5) Ibland har det uppfattats som en form av lyx som hämtas utifrån och som man både kan ha och mista, vare sig nu modellerna eller teorierna är marxistiska eller utgörs av mer salongsfäliga, eleganta och oprecisa franska varianter; de sistnämnda brukar ofta betecknas som ursprungna ur Annalesskolan, vilket länge varit ett gångbart modebegrepp.

\*

De teoretiska ramarna inom vilka man tolkar forskningsresultat är vitt skilda. Vissa discipliner tenderar att vända sig inåt, mot det rekonstruktiva arbetet och inte reflekterat se sina "fakta" som resultat av historiska och samhälleliga handlingar. Användningen av historiska samhällsteorier är nu påtaglig inom ämnen som historia och arkeologi, inte minst medeltidsarkeologi, men är ofta frånvarande inom exempelvis filologin. Det är dock inte bara en gräns mellan discipliner. Den går inte sällan tvärs igenom dem.

Det medeltida samhället kan uppfattas på högst skiljaktliga sätt. Kloster och konvent är viktiga medeltida empriska fenomen. Från dem finns dessutom ett rikligt källmaterial, byggnader och andra materiella lämningar samt ett stort skriftliga källmaterial som jordeböcker, åtkomstbrev och teologisk litteratur. Men man kan tolka fenomenen kloster ytterst olika. Anläggandet och byggandet av kloster och den verksamhet som bedrevs som ett uttryck för att Sverige civiliserades och inlemmades i en högstående och förfinad europeisk kulturkrets.

Men man kan också hävda att tillkomsten av kloster är ett av uttrycken för ett klassamhälle med exploatering av bönder. Är den lärda kultur som blomstrade i åtminstone några kloster uttryck för en enhetskultur i det medeltida samhället? Eller utgör en del av en ideologisk överbyggnad som syftade att upprätthålla och legitimera en bestående ordning med ett grundläggande samhälleligt förtryck?

Medeltiden var såväl en period som kännetecknas av en katolsk enhetskultur som av grundläggande klassmotsättningar. Samhället kan uppfattas som uppbyggt kring ett harmoniskt samförstånd eller som präglad av grundläggande, men inte alltid synliga, konflikter. Empiriskt kan inget av dessa påståenden vare sig bekräftas eller falsifieras empiriskt. Det utgör en

del av de omedvetna eller medvetna teoretiska uppfattningar och förutsättningar. Teorierna kan dock formuleras mer eller mindre logiskt konsistent.

\*

Historisk forskning inbegriper alltid en tolkning av ett förgånget samhälle, om dess grundläggande struktur, om möjligheter och orsaker till förändring. Vi har alltid att brottas med anakronistiska synsätt. Detta är på både gott och ont. På något sätt måste vi alltid kunna göra ett historiskt skeende och förhållanden i ett förgånget samhälle begripligt för oss och vår samtid. Vi måste förklara resultatet av mänskliga handlingar och då iklädda dem termer så att det är begripliga för oss och vår samtid.

Men samtidigt förekommer den stora faran att låta en nutida syn på vad som konstituerar människan som social/samhällelig varelse bli till en överhistorisk antropologi. Människors uppfattningar om tid och rum, kausalitet och rationalitet har inte alltid varit identiska. De tillhör de föränderliga tanke kategorier. Förhållandet mellan individ och olika kollektiv har varit annorlunda. Grundläggande sociala sammanslutningsformer har skiftat. Samhällen har inte varit uppbyggda på samma sätt under alla tider. Detta är något som poängterats i undersökningar av fr a Aron Gurevitz och Jacques Le Goff.

Vad som är förnuftigt och rationellt enligt nutida uppfattningar har ofta varit något helt annorlunda under medeltiden. Politisk historia innebär i stor utsträckning studiet av resultatet av beslut av enskilda individer eller av begränsade grupper. Inte sällan, för att inte säga nästan alltid, har man utgått från en form av överhistorisk antropologi. De överväganden och de beräkningar som gjorts i ett förgånget samhälle behöver inte vara desamma som i vårt samhälle. Det källkritiska genombrott som bröderna Weibull stod för i början av 1900-talet implicerade en föreställning om maktkamp och politisk rationalitet som var lämpad för deras samtid, men samtidigt förbisåg de kulturella och normerande ramar som styrde studerade personernas handlande. (6)

Föreställningarna om en alltid existerande *homo oeconomicus*, uppfattningen att människans ekonomiska tänkande och att ekonomisk rationalitet alltid varit densamma, kritiserades tidigast av antropologer. Vi använder oss ofta av begrepp som kan förefalla oproblematiska. Makt, kung, handel,

vinst, administration och ägande kan nämnas som exempel.

För att förklara den del av den studerade och förgångna verkligheten man studerar är det inte minst nödvändigt att ingå diverse lösa eller fasta mångvetenskapliga förbindelser. Men i det tvär- och mångvetenskapliga umgänget bör man också uppmärksamma dessa skillnader. De grundläggande dragen i det medeltida samhället, drivkrafterna, vad som var grundläggande konflikter och vad som förenade människorna är också värda en mäsja.

\*\*\*

*"Sveriges medeltid är full av oreda och har ingen glans, att därmed besticka ögat. Vad hierarkien, vad feodalismen, vad de uppblomstrande städernas makt i det övriga Europa på denna tid hade stort och lysande, sträckte sig föga hit; och vill man tro vad som vanligen försäkras, så skola dessutom åtskilliga förträffliga egenskaper, som gjorde våra hedniska förfäders ära, med hedendomen gått i kvav och mest bliva ersatta av nya odygder och ny vantro."*

Erik Gustaf Geijer gav i *Svenska folkets historia* en dyster bild av den svenska medeltiden. (7) Men grundtonen är att svensk medeltid skilde sig markant från vad som hände ute i Europa. Den svenska medeltiden var unik. Eli F Heckscher, den ekonomiska historiens fader i Sverige, framförde också uppfattningen att medeltidens Sverige var väsenskielt från Europa. (8)

Är svensk medeltidsforskning provinsiell? Betraktas Sverige som så särpräglad och egendomligt att det egentligen inte finns någon större anledning ta del av ett internationellt forskningsläge och därmed olika teorier och problemformuleringar? Svensk medeltidsforskning framträder i HSFR:s bok som isolerad. I ovanligt liten utsträckning har svenska forskare relaterat resultaten av sina studier till europeiska förhållanden. Detta gör att man inte heller diskuterat vad som kännetecknade särdragen i den svenska samhälls- och kulturutvecklingen under medeltiden. Och naturligtvis inte heller vilka de allmängittiga och generella dragen bestod i. Undantag finns

och noteras i HSFR:s volym.

Ödegårdsprojektet var ett av de största samnordiska forskningsprojekten någonsin. Det berör ett stort och viktigt ämnesområde, nämligen det som brukar betecknas som en "senmedeltida" eller en "feodalismens" kris. Olika diskussioner har förts utifrån skiftande teoretiska utgångspunkter rörande orsakerna till och karaktären av denna genomgripande strukturella kris. I den engelskspråkiga sammanfattningen av detta projekt diskuteras dock fr a hur man skall fastställa och mäta fenomen, ödeläggelse av bebyggelse samt nykolonisation. (9) Mindre framträdande är försöken att diskutera dessa fenomenens relation till samhällsutvecklingen, liksom inte heller vad som var specifikt och generellt , inte förklaringen av de samhälleliga processer där dessa fenomen och företeelser ingått. (10)

Lämnar man fenomenen och mer koncentrerar uppmärksamheten på strukturer, mer ser till innehåll och karaktär än till yttre former kan de grundläggande dragen, liksom även särdragen fastställas. Då blir inte den svenska medeltiden isolerad i sitt europeiska sammanhang.

Teoretisk pluralism, dvs förekomsten av skilda och alternativa teoretiska förklaringar, är något i och för sig eftersträvansvärt. Men pluraliteten bör finnas i själva vetenskapssamhället, inte hos den enskilde individen. Det är nämligen den enskilde forskaren som utifrån sina kunskaper och sin vidsynthet kan formulera en logiskt koherent teori och utifrån den precisera sina frågor och problem. Det är också utifrån sådana premisser som en lyckad tvärvetenskaplig integration kan ske, dvs i den utsträckning som skilda typer av källmaterial och forskningsresultat från andra ämnen kan inrangeras i förklaring av resultaten. Tvärvetenskap är i sig inte eftersträvansvärd och inte alltid nödvändig, men möjligheterna till kommunikation med företrädare för andra ämnen torde bli så mycket större om förklaringar av studerade fenomen och lämningar relateras till en mer eller mindre explicit teori om hur dessa fenomen förhåller sig till det samhälleliga liv där de existerade.

*Thomas Lindkvist*

Uppsala

## NOTER

1. I U Eco, *Vad kostar ett mästerverk?*, svensk övers, Stockholm 1987, s 61 ff.
2. T Andersson, Å Andrén, M Azstalos, G Dahlbäck & M Lindgren, *Svensk medeltidsforskning idag. En forskningsöversikt utarbetad på uppdrag av Humanistisk-samhällsvetenskapliga forskningsrådet*, redaktör: G Dahlbäck, HSFR 1987.
3. Jfr G Dahlbäck, 'Källor till den tidiga medeltidens bebyggelsehistoria', i Gunnar Karlsson (utg), *Kilderne til den tidlige middelalders historie. Rapporter til den XX nordiske historikerkongres, Reykjavik 1987*, Reykjavik 1987, s 110.
4. A Loit, 'Syntes i historievetenskapen', i G Behre & B Odén (eds) *Historievetenskap och historiedidaktik*, Lund 1982, s 123-143, fr s 128; jfr äv A Loit, 'Historikerna och museerna', i Ph Fjellström (utg) *Museiteknik*, Lund 1976, s 82-92.
5. K Åmark, 'Några drag i den svenska historieforskningens utveckling under 1960- och 1970-talen', i K Åmark (red), *Teori- och metodproblem i svensk historieforskning*, Stockholm 1981, fr a s 15 ff; K Åmark, 'Teoriernas intåg i historievetenskapen. En historiografisk betraktelse', i G Behre & B Odén (utg) *Historievetenskap och historiedidaktik*, Lund 1982, s 63-71.
6. Jfr kritiken mot "weibullarna" i C Breengaard, *Muren om Israels hus. Regnum og sacerdotium i Danmark 1050-1170*, København 1980, fr a s 13-81.
7. I andra sammanhang utvecklade han dock en ljusare och mer psotiv bild. Angående Geijers uppfattning av medeltiden, s e fr a B Henningsson, *Geijer som historiker*, Uppsala 1961, s 261-298.
8. E F Heckscher, *Svenskt arbete och liv*, pocketuppl Stockholm 1957, s 41 ff.
9. S Gissel, E Jutikkala, E Österberg, J Sandnes & BJörn Teitsson, *Desertion and land colonization in the Nordic countries c. 1300-1600*, Stockholm 1981.
10. Undantag är dock i stor utsträckning E Österbergs avsnitt om de sociala aspekterna, S Gissel & al, s 205 ff.



# DEBATT

## BETENTE SPOR

Jeg har registrert en viss bevegelse i svensk, historisk arkeologi de siste årene: en bevegelse vekk fra det såkalte "massematerialet", mot en sterk overvekt av monumentale bygg, og såkalte "manifeste" spor som kilde. Dette kan skyldes mange forhold:

a) egenskaper ved de ulike kildekategoriene som gjør at "massematerialet" faktisk er mindre viktig som kilde til kulturhistorie, og derved fortjener mindre oppmerksomhet. b) tidligere altfor nitidige gjenstandsstudier, som vi har fått lite, ny historisk kunnskap fra, og som gjør at en har mistet håpet overfor denne kildegruppen; altså et metodisk anliggende. c) endret syn på kildekategoriernes egenskaper, hvor Andréns inndeling i "manifeste" og "latente" spor er sentral; altså et teoretisk aspekt.

Personlig tror jeg på en kombinasjon av b) og c). Kildematerialet har definitivt ikke endret karakter. Det har derimot oppfatningen av kildenes verdi gjort, kanskje med bakgrunn i den positivistisk pregede 70-tallsarkeologien. Jeg tror at Andréns inndeling i "manifeste" og "latente" spor er interessant i noen sammenhenger, men slett ikke i alle. Oppfatningen av "massematerialet" som "latente" spor, med de konsekvensene Andréns gir dette, virker mest villedende, og fører forskningen inn i et uheldig spor. Det er nok ikke for ingenting at Andréns artikkel "Ting och text - en skisse til en historisk arkeologi" kom til å dreie seg hovedsaklig om skriftlige kilder, og at skissen uteble (Andréns 1988). Jeg vil med utgangspunkt i mitt eget arbeid prøve å vise hvorfor jeg mener dette, men først.....

### Litt om latente spor

Andréns har definert "manifeste spor" som "medvetna konstruksjoner", i motsetning til "latente spor" som defineres som "mer tilfälliga, slumpmässiga rester" (Andréns 1985:10). Denne inndelingen gir følgende

konsekvenser for de ulike sporenes kildeverdi: "Genom sin medvetna karakter är de manifesta spåren mest likartad de mer abstrakta historiska källorna och bör därför lämpa sig bäst för inledande analyser." Og videre sier han: "Den empiriska grunden för arkeologernas stadshistoriska intresse kanske inte är möjlig att direkt utnyttja i stadshistoriska undersökningar!" (Andrén 1985:10f). Jes Wienberg sier: "På samme måde kan det tilsyneladende tilfældige arkæologiske "massemateriale" måske være uegnet til spørgsmål om forholdet mellem urbaniseringen og statsmagten, men velegnet i studiet af håndværkets udvikling og topografien." (Wienberg 1988:44)

De begge herrene synes å være enige om en ting: de "manifeste" spor gir tolkningsrammene, og svar på generelle, overordnede spørsmål, mens de "latente" spor, "massematerialet" kan fylle ut med detaljer og krydder.

Nå er Andrén svært uklar m.h.t. hva han tolker som "latente" spor: løsfunn er mest "latente", gjenstandsfunn i en kontekst er mer "manifeste" enn løsfunn, men "En keramikskärva är som en del av ett kärl ett manifest spår, men som rest av den situation där kärlet gick sönder i de flesta fall ett latent spår." (Andrén 1985:10). Etter dette utsagnet tolker jeg ham dithen at gjenstandsmaterialet, som er mer eller mindre synonymt med "massematerialet" fra bygrunnen, i hovedsak er "latente" spor, selv om de altså forekommer i en stratigrafisk kontekst som ofte kan relateres til konstruksjoner.

Hva er så "latent" ved "massematerialet"? F.eks.: En latrine er bevisst plassert (inntil naboens grense) og innholdet blir bevisst plassert der. Innholdets beskaffenhet er delvis bevisst (kostholdet er ikke tilfeldig), men sammensetningen på mikronivå innad i latrinen er nokså tilfeldig. Men mitt poeng er: Latrinens viktigste aspekt som kilde er ikke om den er "latent" eller "manifest", men hva den faktisk inneholder. Innholdet - de enkelte arter frø o.s.v., mengden og forholdet mellom dem - sier oss noe rent konkret om kostholdet i middelalderen, og så kan vi nær sagt drite i om kilden er latent eller manifest. Og dette gjelder i hovedsak for det såkalte "massematerialet": Dets fremste egenskap er at det forekommer i store mengder og med relasjoner som gir konkret informasjon, og som gjør at en kan tolke dem til historiske utsnitt. Dette gir i sin tur svar på spørsmål om hvorfor og hvordan. Denne kildekategorien har sine begrensninger, liksom de "manifeste" kildene har det. Men jeg vil påstå: **"latente" og "manifeste" kilder kan muligens gi informasjon av ulik karakter, men de kan likevel be-**

lyse like viktige aspekter ved samfunnshistorien. Også masse materialet kan belyse aspekter av generell og overordnet betydning. Dette vil jeg prøve å vise gjennom følgende eksempel.

**Eksempel: Funksjonsanalyse av gjenstandsmaterialet fra Folkebibliotekstomten, Trondheim.**

Folkebibliotekstomten er plassert sentralt i middelalderens Trondheim (fig.1). Tomten er ca.3200m<sup>2</sup>, og her har det vært en variert bosetning fra slutten av 900-tallet fram til vår tid. Bebyggelsen er delt inn i 12 faser, hvo-

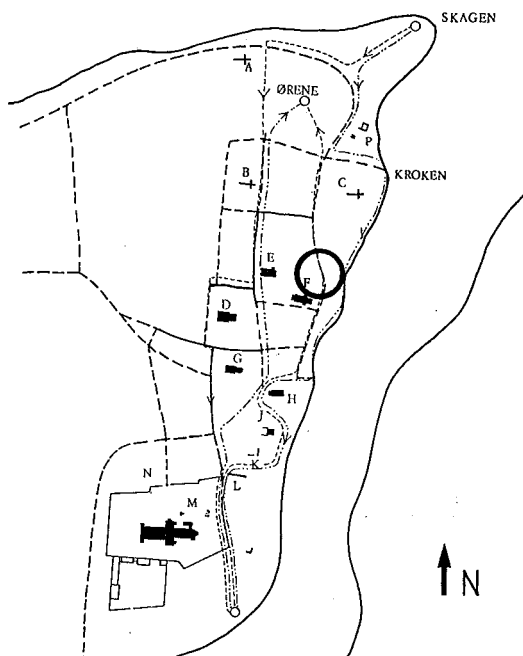


Fig.1. Trondheim med påviste (heldragen) og antatte (stiplet) gateløp i seinmiddelalderen, med integnet forslag til vektens rute, ca 1300. (Lunde 1977:188) Folkebibliotekstomten er markert med en sirkel.

rav fase 1 er den eldste og fase 12 den yngste (fig.2). I øst grenser tomten til Nidelven. I sørvest grenser den til en lone, som er identisk med den eldste havnen i de ca. 3 eldste fasene. Havnen flytter deretter ut i elven. F.o.m. fase 5 er det etablert en kirkegård i SV, som utvides til å bli stadig større.

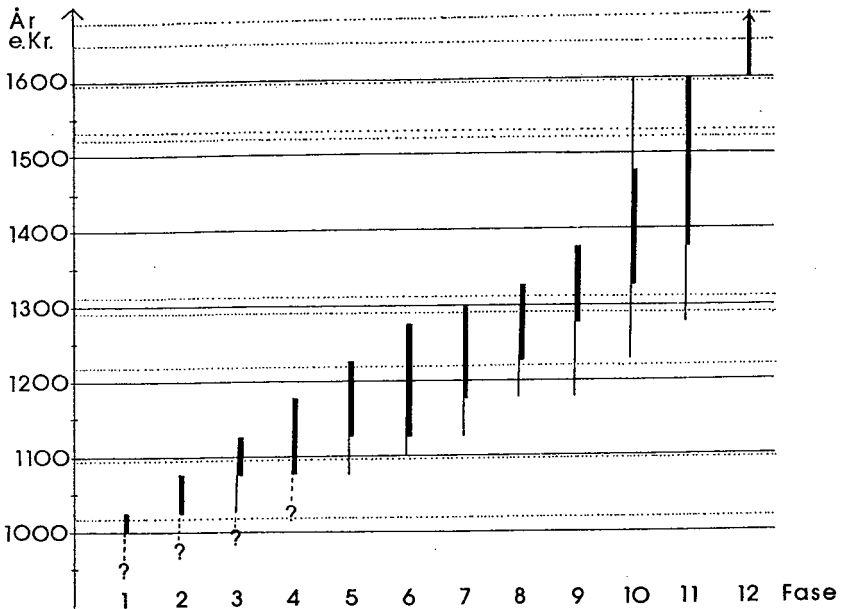


Fig.2. Datering av fasene på Folkebibliotekstomten.  
(Nordeide 1988)

Hypotesen er at den samme kirkegården hører til en kirke, Olavskirken, som inkorporeres i Olavsklosteret i seinmiddelalderen. Et strete, som utvikles til et av hovedstretene i middelalderbyen, deler tomten i en vestlig og østlig halvdel (fig.3).

Det er grunn til å tro at vi her har fanget opp et representativt og allsidig utsnitt av middelalderbyen, fra dens spede begynnelse.

Gjenstandsmaterialet omfatter 65.800 tilvektsnumre, og hvert tilvektsnummer kan representere mange gjenstander. Gjenstandene er lokalisert til lag (i alt ca. 13.200) som er fordelt på 21 delfelt (fig.3). I enkeltstående tilfeller er det opplysning om koordinater.

Funksjonsanalysen inngår i prosjektet "Fortiden i Trondheim bygrunn: Folkebibliotekstomten", som startet i 1985. En del av målsetningen for prosjektet er å beskrive den urbane utviklingen på lokalt nivå. Dette vil vi

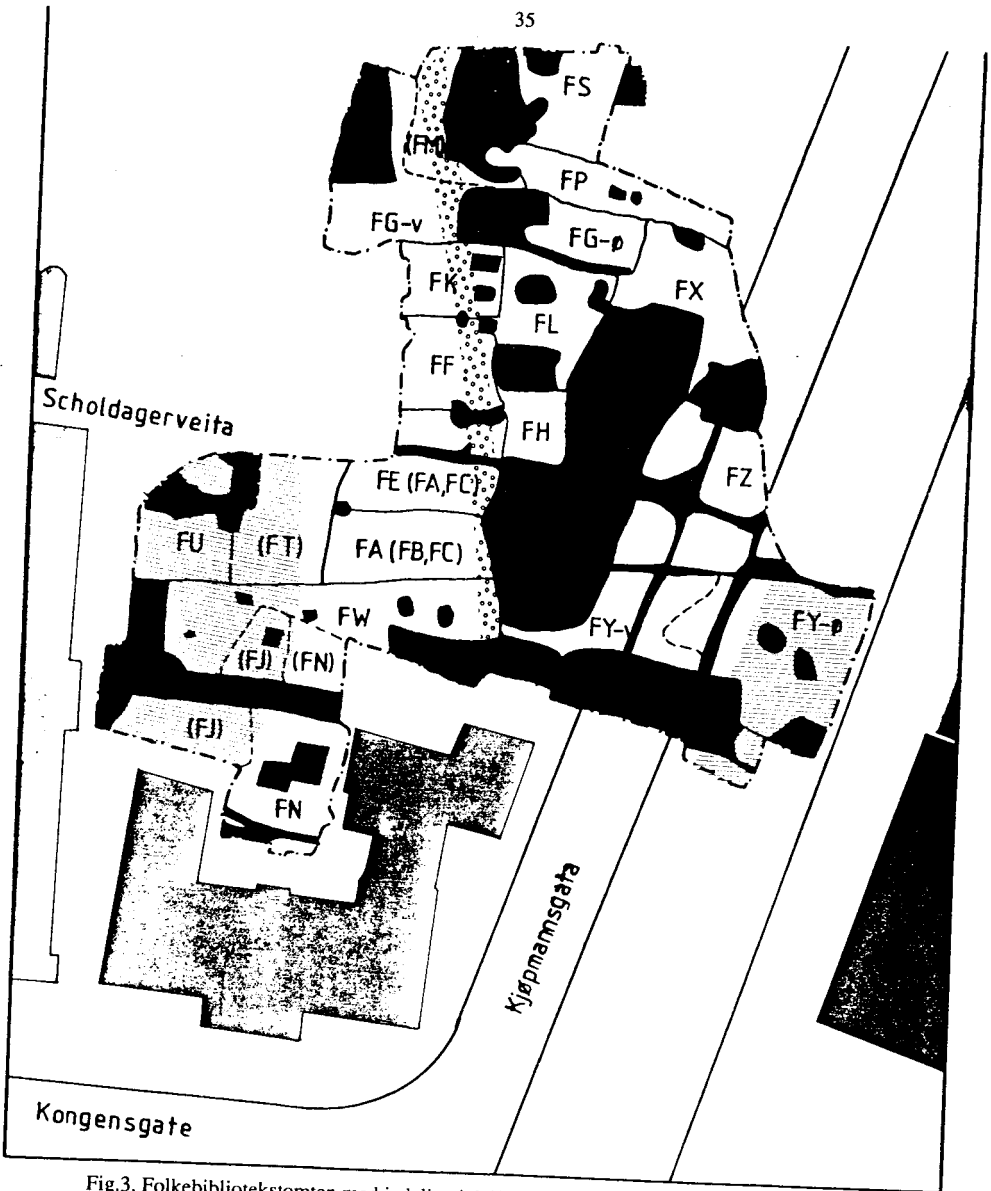

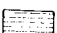


Fig.3. Folkebibliekstomten med indeling i delfelt.

10 m

-  Stretet
-  Område overflommet av vann ved 1000 e.Kr.

så relatere til "de faktorer som lokalt og allment kan ha dannet forutsetningene for middelalderens urbaniseringsprosess i Nordskandinavia"(Christophersen 1985:5). En viktig del av kildegrunnet for disse undersøkelsene, er gjenstandsmaterialet. Jeg selv er midtveis i funksjonsanalysen av denne kildegruppen, for å belyse ovennevnte problemstilling.

### **Målsetning med analysen.**

Mitt arbeid går ut på å kartlegge hvilke aktiviteter som har funnet sted på Folkebibliotekstomten, i tid og rom. Vi har valgt ut noen aktiviteter som mer viktige enn andre, og vil legge hovedvekten på produktiv og kommersiell aktivitet. I tillegg til funksjonsanalysen av gjenstandsmaterialet, vil det bli ført en parallell funksjonsanalyse av bebyggelsen (v.prosjektleder Axel Christophersen). Det foregår også en del fordypningsstudier innom enkelte deler, med henblikk på håndverk og utveksling. Dessuten er det en del naturvitenskapelige arbeider i gang. Alt dette skal så utgjøre grunnlaget for en syntese om Folkebibliotekstomten, dels på lokalt nivå; dels satt inn i en større, historisk sammenheng.

Målsetningen med gjennomgangen av gjenstandsmaterialet er altså en funksjonsanalyse, der det fokuseres på hvilken funksjon gjenstanden representerer, - og ikke på gjenstanden i seg selv. Jeg etterstreber et holistisk bilde av samfunnsaktiviteten, det som avspeiler denne, og som er akkumulert i kulturlagene: En må kunne se helheten for å forstå enkeltdelene. Det innebærer at funnene må sees i sammenheng med hverandre, og i en historisk kontekst.

Vi har satt en person -undertegnede - til å gå gjennom hele gjenstandsmaterialet fra Folkebibliotekstomten på ca. ett år. Dette har visse ulemper og visse fordeler. En klar ulempe er kapasitetsproblemet: en person kan ikke være spesialist i ulike spesialtema. Funksjonsbestemmelsen kan derfor bli mindre presis og gi en lavere prosentandel funksjonsbestemt materiale. På den annen side: det er lettere for en person å se sammenheng mellom ulike funnkategorier enn for 5 ulike spesialister med mer eller mindre god kommunikasjon. 2+2 kan. som kjent være mer enn 4, og kunnskapen ligger gjerne i relasjonene mellom de ulike funngruppene. Holismeidealet kan altså bli best ivarett på denne måten.

Dette er egentlig banalt, men er basert på de uheldige erfaringene innen-

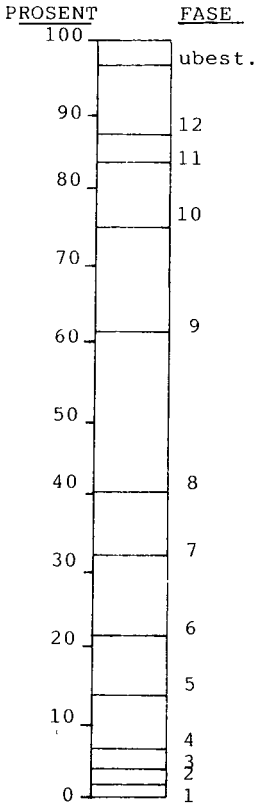


Fig.4. Oversikt over den totale mengde materiale av stein og metall fordelt på faser. Totalt antall: 8071

for historisk arkeologi, der materialet har blitt splittet opp i ulike material-kategorier og/eller funksjonskategorier, og syntesene har latt vente på seg.

### Metode

Metoden går enkelt og greit ut på å grovsortere materialet i funksjonskategorier. Dataene legges inn på PC, og sorteres med programmet dBase. Materialet kan deretter sorteres etter tid-(fase), rom (delfelt (største enhet) eller lag (minste enhet), eller etter funksjon. Funksjonskategoriene er delt i hovedkategorier og underkategorier. Hovedkategoriene er følgende: 1. bolig 2. håndverk 3. handel, utveksling 4.jordbruk, fehold 5.maritim aktivitet, 6.religion, ideologi, kommunikasjon, 7. jakt, krigføring. Hovedkategoriene er videre delt i underkategorier. Under hovedkategori 3 finner vi f.eks. mynt, vekter, vekt-

lodd, merkelapper o.s.v. Ettersom det ikke er selvsagt hvilke hovedkategori de ulike underkategoriene hører til, er det lagt opp til at underkategoriene kan opptre uavhengig av hovedkategoriene. F.eks. er bolig en svært sammensatt gruppe, hvor en del av det vi oppfatter som naturlige "boligfunksjoner" også ivaretas profesjonelt. Likedan må vi tro at det har vært utbredt å bo og jobbe på same sted. En del "multifunksjonelle" gjenstander, og gjenstander som sier lite om aktivitet, er utelatt i starten. Dette gjelder f.eks. nagler, bryner, flint, sko og tekstiler.

### Evaluering av metoden

Jeg har valgt ut noen funnkategorier av stein og metall, samt merkelapper fra runematerialet for å evaluere metoden (for runematerialet: se også Hag-

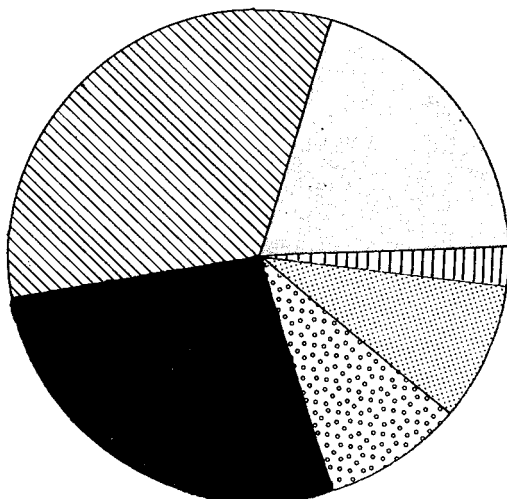
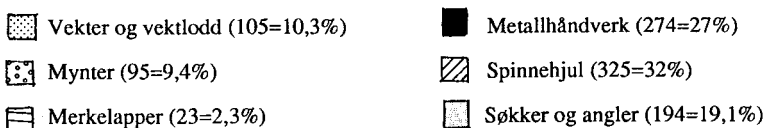


Fig.5. Utvalgte kategorier i prosentvis fordeling.  
Totalt 1016 stk.



land 1986). Den totale funksjonsbestemte mengden av hele stein- og metallmaterialet, samt runematerialet og smeltedigler utgjør ca.8000 funn. Disse fordeler seg i tid som på fig.4. Jeg vil med denne evalueringen prøve å se om det fremkommer systematiske spredningsmønstre som ikke kan forklares utifra bevaringsforhold og svakheter med metoden, men som altså kan tolkes som historiske hendelser. Kildekritikk og representativitetsproblemer vil det føre for langt å komme inn på i noen særlig grad i denne artikkelen. Jeg henviser generelt til min artikkel i Meddelelser nr.13 for den som er interessert i disse forhold (Nordeide 1988).

Av det nevnte materialet har jeg valgt ut 6 funnkategorier: tre kategorier er av beslektet karakter: 1) vekter og vektlodd 2) mynt og 3) merkelapper, alle fra hovedkategori 3. De tre andre kategoriene har mer variert karakter:



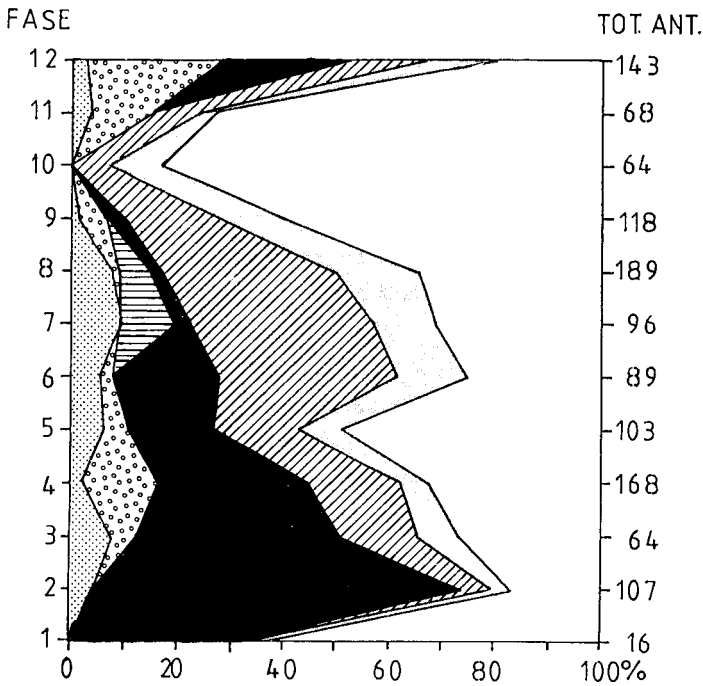
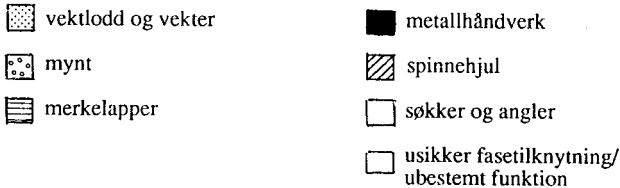


Fig.6. Utvalgte kategorier i prosentvis fordeling pr. fase



4) rester av metallhåndverk 5) spinnehjul 6) fiskesøkker og angler (99% søkker). Totalt utgjør disse kategoriene 1016 funn. Den relative mengdefordeling er vist på fig.5. I den forbindelse må jeg gjøre oppmerksom på at kategori 1-4 er fullstendige, mens kategori 5-6 (som fiskeutstyr) vil suppleres av tre- og beinmaterialet. Videre er "1 spinnehjul" = "1 spinnehjul", mens "1 rest etter metallhåndverk" kan være ensbetydende med "ett fragment av en smeltedigel". Til tross for disse problemene håper jeg å kunne få fram klare tendenser i spredningsmønsteret.

I fig.6 har jeg splittet materialet opp på faser. Her er det en del aspekter en kan merke seg:

a) det er et sterkt innslag av metallhåndverk i de 4 eldste fasene, men dette reduseres deretter til nærmest å forsvinne. Dette sammenfaller noen-

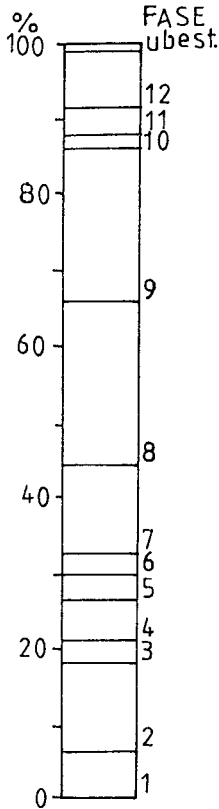


Fig.7. Oversikt over lærhåndverk (i hovedsak avkutt) Totalt antall: 7781

lunde i tid med etableringen av et sterkt spesialisert område med metallhåndverk lengre nord i byen.

b) merkelappene er konsentrert til fase 7 og 8, med ett unntak i fase 4

c) vekter og mynter later til å ha en motsatt proporsjonal tendens. De tre kategoriene som kan avspeile handel/utvekslingdanner ellers et relativt jevnt mønster; mellom 10 og 20% av det utvalgte materialet.

d) Den store økningen i andelen av spinnehjul og fiskeredskaper f.o.m. fase 6 kan skyldes aktiviteten til en steinsmed i området, noe jeg skal komme tilbake til.

Fase 10 og 11 er kildekritisk vanskelige faser: dette er to faser med svært dårlige bevaringsforhold, fra seinmiddelalderen. Det er faktisk ikke så store deler av tomten vi virkelig har hatt grunnlag for å skille ut to bebyggelsesfaser i dette tidsrommet.

Funnfordelingen i fase 12 er lite representativ: de etterreformatoriske funnene er samlet inn etter utplukksmetoden, og mynter er f.eks. en funnkategori som begunstiges av en slik metode. I myntkonsentrasjonen i fase 12 inngår det forøvrig et funn på 20 mynter fra Harald Hardråde (1047-1066) og 5 mynter fra tiden 1263-1280. Disse myntene ligger i sekundært leie. Hvis myntene har beveget seg i tiden (vertikalt) og ikke så mye i rommet, kan vi si at de har vært i bruk på

Folkebibliotekstomten. I så fall skulle 1000-tallsmynten ha gitt større utslag i fasene 1-4(5) hvor de andre myntene fra Harald Hardrådes tid er funnet. Metallhåndverket i fase 12 er representert av en konsentrasjon av smeltinger i en kjeller.

Er det andre viktige aktiviteter som tar over når metallhåndverket går ut? Jeg har enda ikke gått igjennom materiale av tre og bein/horn. Men funn som er knyttet til lærhåndverket (99%læravkutt) utgjør 7781stk. Dette fordeles seg i tid som i fig. 7. Ved å sammenholde fig.6 med fig.7, ser det ut til at lærhåndverket kommer inn for fullt når metallhåndverket går ut i dette området.

I fig.8 og 9 har jeg i tillegg til å splitte opp de samme funnkategoriene i tid, også splittet dem opp i rommet. Jeg har nå samlet alle funnkategoriene (1-3) fra hovedkategori 3 til en gruppe."Usikre" er i hovedsak materiale som ikke kan sikkert henføres til bare en fase; for en mindre del gjelder det at funksjonen er usikker.

For å forenkle bildet litt, har jeg delt feltene inn i soner: sone 1 er felt som omfatter den havnenære delen i de 3 eldste fasene, men blir siden bakgård i forhold til feltene langs stretet. Sone 2 omfatter stretet og tilstøtende felt. Sone 3 er "bakgårdene" øst for stretet, men utgjør også etterhvert front mot havnen i elven.

Forøvrig kan det bemerkes at FA/FC og FU/FT er deler av samme eiendom. FW/FJ er litt utypisk i soneinndelingen, ettersom det omfatter både "bakgård" og fasade mot stretet.

Jeg har valgt ut noen spredte tidssekvenser, og vil peke på noen tendenser: Metallhåndverket og handel-/utvekslingsaktivitet ser ut til å konsentrere seg til stretet.

I fase 2 og 3 arter sone 3 svært forskjellig fra sonene langs stretet og lona. Sone 3 kommer mer med i fase 5, når elvebredden har begynt å spille en viktigere rolle som havn.

FN/FJ viser ingen produktiv eller kommersiell aktivitet i fase 8.Dette er bra, ettersom kirkegården som ble etablert i fase 5, nå omfatter hele dette feltet, og dessuten deler av FW/FJ. På eiendommen FA/FC,FU/FT er det tegn som tyder på at det har vært en steinsmed i aktivitet i fase 8, som kan ha forårsaket den store andelen spinnehjul og fiskesøkker her. Her må det imidlertid ytterligere undersøkelser til for å avklare dette.

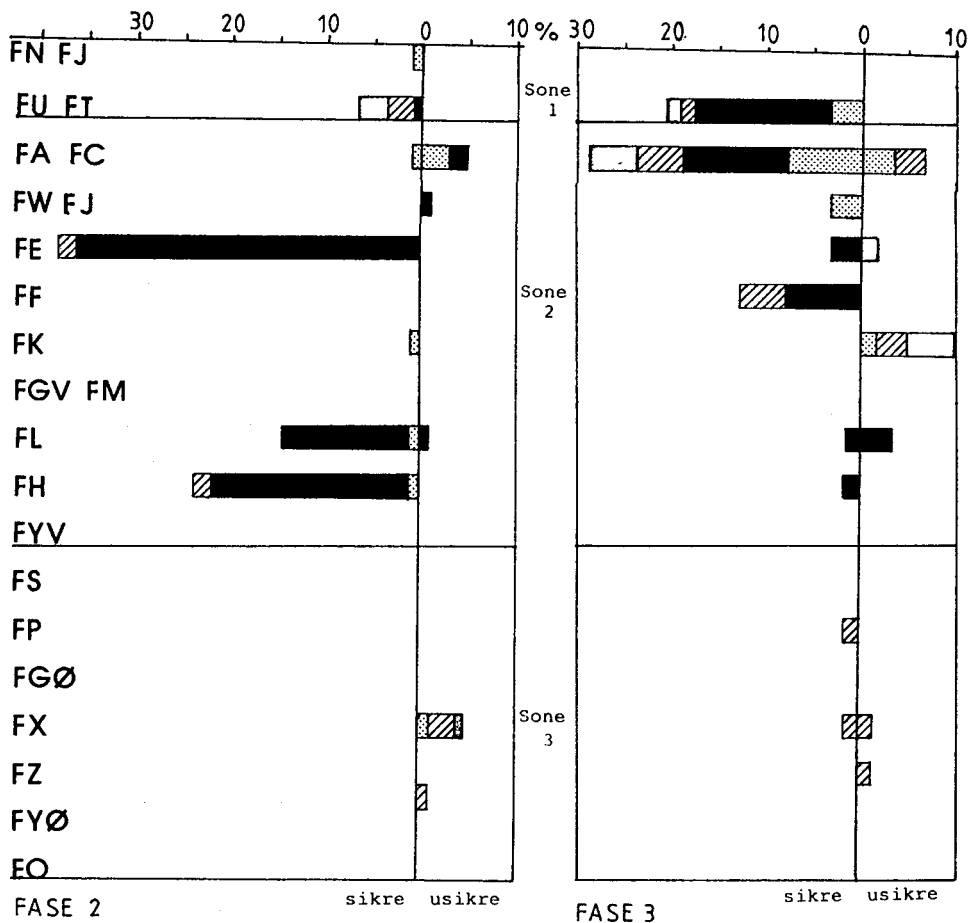






Fig.8. Prosentvis fordeling av utvalgte kategorier fordelt på delfelt. Totalt antall i fase 2:107, i fase 3:64. - Sone 1:sørvestre del av feltet. Sone 2:Stretet og tilstøtende områder. Sone 3: Østre del av feltet

-  vektorer, vektlodd, mynter og merkelapper
-  metellhåndverk
-  spinnehjul
-  fiskesøkker og angler

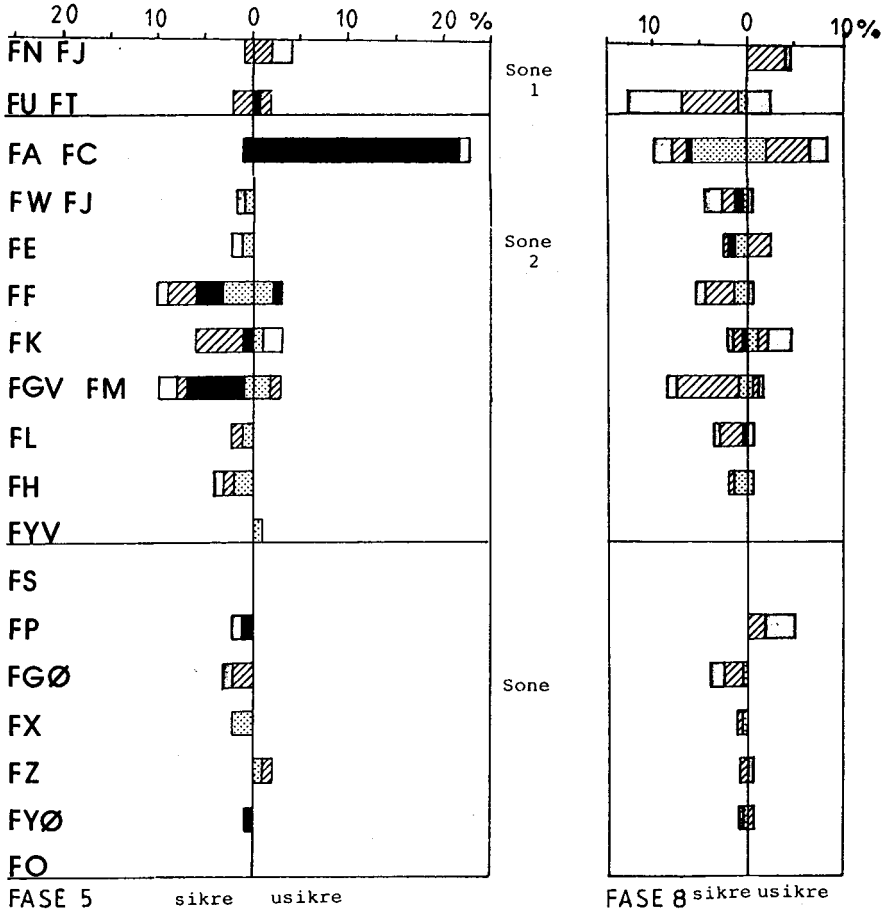






Fig.9. Prosentvis fordeling av utvalgte kategorier fordelt på delfelt. Totalt antall i fase 5:103, i fase 8:189. - Sone 1: sørvestre del av feltet. Sone 2: Stretet og tilstøtende områder. Sone 3: østre del av feltet.

-  vektor, vektlodd, mynter og merkelapper
-  metallhåndverk
-  spinnehjul
-  fiskesøkker og angler

Ser vi det hele under ett, skiller fase 2 seg ut som utrolig spesialisert. Det er nesten sånn at en kan tro at de arbeidet i et område, og bodde i et helt annet. Med tanke på dette laget jeg en oversikt over kategorien I:bolig i de ulike fasene. Det viser seg at i alle faser unntatt i fase 2, ligger andelen boligindikerende funn på mellom 50 og 75% av det totale antallet funn (=8071, eksklusive læretmaterialet). I Fase 2 er andelen bare 25%. Hvorfor? Er det en spesialisert, ikke-stasjonær bosetning? Bebyggelsen i fase 1 bærer heller ikke preg av å være rester etter en svært permanent bosetning. Dette er dristige påstander foreløpig, ettersom bare halve materialet er behandlet. Det er imidlertid mye som tyder på at byanlegget ikke var noen stabil struktur i begynnelsen. Snorre forteller om at

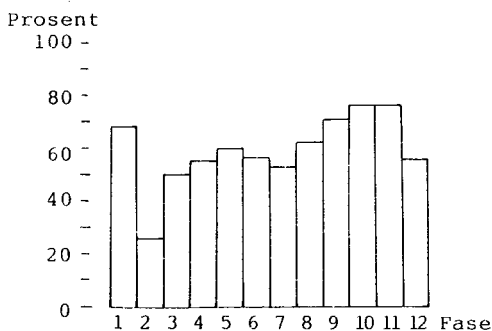


Fig.10. Oversikt over kategori I (bolig) i prosent av stein- og metallmaterialet, fordelt på faser. Totalt antall: 8071

"Der (i Nidaros, min tilf.) hadde kong Olav Tryggvesson latt reise kjøpstad, som før skrevet. Men da Eirik jarl kom til landet, hjalp han fram Lade, for der hadde far hans villet ha hovedgården sin, og han lot dem forfalle, de husene som Olav hadde latt bygge ved Nidaros, så nå var

noen falt helt sammen, andre sto, men var nokså ubrukelige. - Kong Olav (Haraldsson, min tilf.) styrte skipene sine opp i Nidelv. Han lot straks folk gå i gang med å stille på de husene som ennå sto, og reise igjen de som hadde falt sammen, og satte en mengde folk til det" (s.237)

Imidlertid: Svein jarl var på ferde og brente byen:

"Kongens halvbygde huser brente helt ved Nidelv, salen ble slokt av ilden, sot drev mot hæren." (s.239)

Etter en del viderer stridigheter mellom Svein Jarl og Olav Haraldsson, slo Olav seg

*"ned i Nidaros om høsten, han gjorde seg i stand til å bli der vinteren over, og lot bygge kongsgård og reiste Clemenskirken der, på det stedet den står ennå. Han merket ut tomter til gårder og ga dem til bønder eller kjøpmenn eller andre som han likte, og som ville bygge."(s.245,min understrekning.)*

Hvorfor disse "bøndene, kjøpmenne og andre godt likte folkene " skulle bygge i Nidaros, og om det innebar at de tok med seg familien sin for å bo der fast, *det* sier sagaen ingenting om. Det er vel faktisk mindre sannsynlig at en bonde, venn av kongen, og sannsynligvis da også storbonde, ville reise fra gården sin for å slå seg ned i byen, med kone, barn, foreldre, treller og hvem vet hva. Det mest sannsynlig er vel tvert imot at aktiviteten og bosetningen var periodisk i byenes startfase, inntil byene hadde fått en fast, stabil karakter. Dette at "*han gjorde seg i stand til å bli der vinteren over*" - tyder vel også på at dette ikke var så vanlig og selvsagt på denne tid. Dette kan vel også være en av årsakene til at tettstedenes lokalisering ikke var så fast på overgangen vikingtid/historisk tid. I den grad byene er en funksjon av fremveksten av kongedømmet og føydalstaten, som mange hevder, var jo denne også preget av ustabile forhold til innpå 1200-tallet. M.a.o. byene må ha opparbeidet en autonomi på det økonomiske, juridiske og sosiale plan for å være en stabil struktur i en ellers ustabil maktstruktur. Folk flytter ikke fra heimegården for å få en usikker tilværelse i en "by", som enda ikke var en fast, funksjonell enhet i bosetningsstrukturen. Grethe Authen Blom er også inn på noe av det samme i sin "Trondheim bys historie (s.59f):"*I begynnelsen av Olavs (Haraldssons, min tilf.) kongetid fortsatte kan hende byggevirksomheten mens kongen var fraværende, men bortsett fra slike spesielle år, kunne det neppe bli mange fastboende igjen*"(i Nidaros).

La dette foreløpig være ville spekulasjoner. En fremtidig analyse av det totale funnmaterialet sammen med bygningsmassen og andre spor, vil belyse disse og andre spørsmål mer utførlig. Spekulasjonene er i hovedsak ment å være pedagogiske: "massematerialet" *kan* og *skal* brukes til å belyse også spørsmål av generell og overordnet karakter.

Konklusjon: Det har ofte vært hevdet at masseforflytningen i bygrunnen er så omfattende at "massematerialet" ikke er velegnet til å belyse historiske forhold. Men spredningsmønstre som vises i eksempelet over kan

*"ned i Nidaros om høsten, han gjorde seg i stand til å bli der vinteren over, og lot bygge kongsgård og reiste Clemenskirken der, på det stedet den står ennå. Han merket ut tomter til gårder og ga dem til bønder eller kjøpmenn eller andre som han likte, og som ville bygge."*(s.245,min understrekning.)

Hvorfor disse "bøndene, kjøpmenne og andre godt likte folkene " skulle bygge i Nidaros, og om det innebar at de tok med seg familien sin for å bo der fast, *det* sier sagaen ingenting om. Det er vel faktisk mindre sannsynlig at en bonde, venn av kongen, og sannsynligvis da også storbonde, ville reise fra gården sin for å slå seg ned i byen, med kone, barn, foreldre, treller og hvem vet hva. Det mest sannsynlig er vel tvert imot at aktiviteten og bosetningen var periodisk i byenes startfase, inntil byene hadde fått en fast, stabil karakter. Dette at "*han gjorde seg i stand til å bli der vinteren over*" - tyder vel også på at dette ikke var så vanlig og selvsagt på denne tid. Dette kan vel også være en av årsakene til at tettstedenes lokalisering ikke var så fast på overgangen vikingtid/historisk tid. I den grad byene er en funksjon av fremveksten av kongedømmet og føydalstaten, som mange hevder, var jo denne også preget av ustabile forhold til innpå 1200-tallet. M.a.o. byene må ha opparbeidet en autonomi på det økonomiske, juridiske og sosiale plan for å være en stabil struktur i en ellers ustabil maktstruktur. Folk flytter ikke fra heimegården for å få en usikker tilværelse i en "by ", som enda ikke var en fast, funksjonell enhet i bosetningsstrukturen. Grethe Authen Blom er også inn på noe av det samme i sin "Trondheim bys historie (s.59f):"*I begynnelsen av Olavs (Haraldssons, min tilf.) kongstid fortsatte kan hende byggevirksomheten mens kongen var fraværende, men bortsett fra slike spesielle år, kunne det neppe bli mange fastboende igjen*"(i Nidaros).

La dette foreløpig være ville spekulasjoner. En fremtidig analyse av det totale funnmaterialet sammen med bygningsmassen og andre spor, vil belyse disse og andre spørsmål mer utførlig. Spekulasjonene er i hovedsak ment å være pedagogiske: "massematerialet" *kan* og *skal* brukes til å belyse også spørsmål av generell og overordnet karakter.

Konklusjon: Det har ofte vært hevdet at masseforflytningen i bygrunnen er så omfattende at "massematerialet" ikke er velegnet til å belyse historiske forhold. Men spredningsmønstre som vises i eksempelet over kan



ikke skyldes kildekritiske forhold m.h.t. bevaringsforhold og metode. Spredningsmønsteret viser tvertimot en viss systematikk m.h.t. tid, aktivitet og romslig struktur. Massematerialet er m.a.o. velegnet til å belyse historisk utvikling, og som vist i eksempelet over, er det også velegnet til å studere sider ved rammestrukturen i samfunnet. Hvis en skal få et riktig inntrykk av integrasjonen i et samfunn, må en belyse flest mulig aspekter. Og det gjør en ved å aktivare et størst mulig/ mest mulig allsidig kildemateriale. "Massematerialet" bør ikke lengre ligge "latent", men tas som en utfordring også i svensk, historisk arkeologi.

*Sæbjørg Walaker Nordeide*

Trondheim

### Litteraturliste

- Andrén, Anders 1985: Den urbana scenen. *Acta archaeologica Lundensia*, Series in 8 nr 13. Malmö.
- Andrén, Anders 1988: Ting och text - skisser till en historisk arkeologi. *Meta* 1988/1-2, Lund.
- Blom, Grethe Authén 1956: *Trondheim bys historie* bd.1, Trondheim.
- Christoffersen, Axel 1985: Prosjektprogram. *Fortiden i Trondheim bygrunn, Folkebibliotekstomten. Meddelelser nr.1*. Trondheim.
- Hagland, Jan Ragnar 1986: Runefunna. Ei kjelde til handelen si historie. *Fortiden i Trondheim bygrunn, Folkebibliotekstomten. Meddelelser nr.8*. Trondheim.
- Lunde, Øivind 1977: Trondheims fortid i bygrunnen. *Riksantikvarens Skrifter* Nr.2. Trondheim.
- Nordeide, Sæbjørg Walaker 1988: Relativ kronologi og faseinndeling. Christoffersen et al. 1988: Utgravning, kronologi og bebyggelsesutvikling. *Fortiden i Trondheim bygrunn. Folkebibliotekstomten. Meddelelser nr.13*. Dell Trondheim.
- Snorre: Heimskringla. Overs. a A. Holtsmark og D.A. Seip. Stavanger 1968.
- Wienberg, Jes 1988: Metaforisk arkæologi og tingenes sprog. *META* 1988/1-2. Lund.

# LITTERATUR

## MEDELTIDA BYAR I UNGERN - EN FORSKNINGSÖVERSIKT

### Inledning

I en allmän glasnost-yrå har Östeuropa på senare tid fått en allt större plats i massmedia. Sedan kalla kriget har en åtskillnadspolitik rått mellan de bägge stormakterna, vilken har medfört en olycklig polarisering av ett Europa som - väst varande väst och öst varande öst - och därmed också en ensidig identifiering av européerna själva.

I ämnet Medeltidsarkeologi är undervisningen främst inriktad på Norden och de västeuropeiska länderna. För övriga Europa finns knappt med utrymme.

Kring 1000 e Kr rådde dock stora likheter mellan Sydsandinavien och nuvarande Polen, Tjeckoslovakien och Ungern. Stora omvälvningar var på gång som karaktäriseras av att man bröt upp från det gamla ättensamhället och skapade nya riken, med nya klasser och nya värderingar. Riksomfattande centralmakter växte fram och kristendomen antogs.

Naturligtvis påverkades den agrara bebyggelseutvecklingen i resp land av alla ovan nämnda faktorer. Frågan är hur.

### Målsättning

Intentionen med min uppsats var ursprungligen att jämföra den agrara bebyggelseutvecklingen under tidig medeltid i Sydsandinavien med utvecklingen i Ungern.

Jag tvingades begränsa mig då ämnet visade sig vara alltför stort för en C-uppsats och valde då istället att applicera de skandinaviska frågorna i ämnet på det ungerska materialet.

Frågorna jag utgick ifrån var:

I

Hur anlades byarna och när och varför blev de stationära?

II

Var anlades byarna och hur utvecklades bynätet?

III

När och varför skedde ödeläggelser?

## Källor

Mitt arbetsmaterial till uppsatsen bestod av:

- litteratur författad av historiker: István Szabó, Ference Maksay m fl
- litteratur författad av arkeologer: József Laslovszky, Julia Kovalovszky, István Bóna m fl.

## Metod

Eftersom arkeologer ännu inte har sammanställt en heltäckande teori för byutvecklingen i det medeltida Ungern (jag får intrycket av att arkeologer fortfarande är på det materialinsamlade-stadiet i forskningen) utgick jag från historikernas rekonstruktioner, för att sedan föra ett kritiskt resonemang där jag ställde historiker mot arkeologer, för att se hur det arkeologiska materialet påverkade de historiska teorierna.

## Forskningshistorik

Utgrävningar av medeltid i Ungern initierades av den nationalism som utlöstes vid revolutionsåren 1848-49.

Rika gravar och kyrkor undersöktes och typologiserades. Pósta Bélaskolan utvecklades efter sekelskiftet som motvikt till den forskning som endast berörde de rika klassernas lämningar. Företrädare för skolan engagerade sig i frågor som sociala skillnader, olika begravningsskick och skilda nationella yttringar folkslagen emellan.

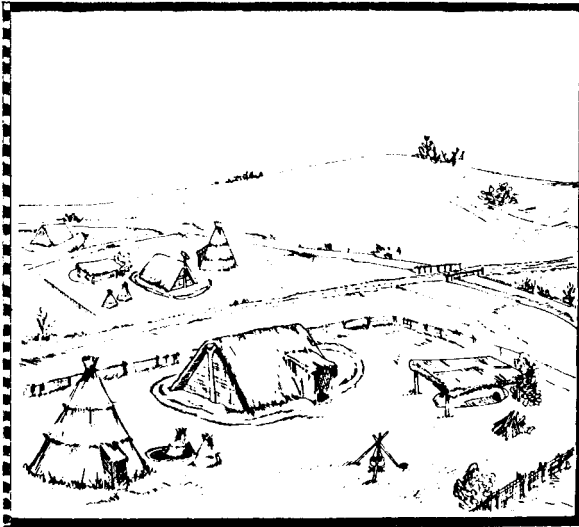
Intresset för de tidigmedeltida byarna växte fram efter andra världskriget. Omfattande inventeringar sattes igång för att lokalisera byarna. 1950 påbörjades den första byutgrävningen.

Att medeltida bygrävningar kom igång först på 50-talet skedde pga att historikerna ansåg att de skriftliga källorna var så rika på uppgifter att utgrävningar helt enkelt var onödiga.

Efter den första lyckade bygrävningen följde flera, de flesta i rikets östra delar där kraftverk längs Tisza-floden skulle byggas och stora exploateringsgrävningar genomfördes.

Arkeologerna hade ambitionen att sammanfatta olika discipliners historiebetraktningar, samt tillföra de arkeologiska resultaten, för att därigenom få fram en helhetsbild av forskningsläget. En sådan sammanställning har dock ännu inte skett.

1966 kom ett första sammanfattande arbete om byutvecklingen i Ungern under medeltid. Det var István Szabo's bok (övers) "Byutvecklingen i Ungern, X-XV århundradet", som varit en av huvudkällorna till min uppsats.



Så här tänker sig en tecknare att delar av den tidigmedeltida byn Tiszaeszlár-Bashalom kan ha sett ut, utifrån de lämningar man hittat på byplatsen: spår av grophus, öppna eldstäder, arbetsgröpar, förrådshus, rämnor etc.

För att belysa den agrara byutvecklingen i ett storpolitiskt perspektiv följer här en kort sammanställning över Ungerns historia från 893 e Kr - 1526:

- 893 levde magyarer halvnomadliv i steppområdena norr om Svarta Havet. De invaderades av turkiska folk som i sin tur fått fly undan en arabisk invasion.
- Magyarerba flydde och sju magyarstammar: Nyék, Kürt-Gyarmat, Tarjan, Jenö, Kér, Kérszi och Mégyéri enades om att tillsammans med tre Kazarstammar välja Árpád (Mégyéeristammens ledare) till hela följets ledare.
- 896 intog de ca 400 000 utvandrarne Karpaterbäckenet och underkuvade de folk som bodde där.
- På mitten av 900-talet antog olika magyarfurstar kristendomen, tillhörande den bysantiska kyrkan.
- 955 slog Otto den store (från Tysk-romerska riket) ner magyarer och minskade deras plundringslust mot väst. Detta skedde i Augsburg. Han försökte få magya-

- terna att gå över till den romersk-katolska kyrkan.
- Samma år kom en ny gren av Árpád-ätten till tronen och vänskapen med Bysans motarbetades nu. Plundringstågen vändes mot öst.
  - Den totala brytningen med Bysans skedde under Géza:s regeringstid. Tiden från 893 till år 1000 kallas av dagens historiker för "erövringstiden".
  - 1000 lät sig István (Géza:s son) kröna sig av Roms biskop till kung över Ungern. Staten bildades och kristendomen infördes.
  - Ungern kom på 1000-talet under starkt tyskt inflytande som bl a påverkade handeln, storpolitiken och kyrkan.
  - Kroatien och Serbien införlivades med Ungern.
  - Kung István indelade landet i grevskap och lät uppföra borgar. Han lyckades med hjärnhård hand införa feodalismen med hjälp av utländska intressen, han stärkte armén, utvecklade statsadministrationen och lät förfölja icke-kristna.
  - De två kungar som följde på István: Laszlo I och Kálmán Könyves såg till att befästa feodalismen än mer till de fria böndernas nackdel. I princip blev alla bönder livegna.
  - När Kálmán dött utbröt anarki bland de feodala godsägarna och bönderna för illa.
  - Kung András II tog in så mycket utländskt folk i landet att en revolt bland adeln ledd av Regent Bánk, sedermera tvingade kungen att nedfästa lagar som försäkrade adeln de rättigheter de begärde. Dekretet "Gyllene Tjuren" kom att bli en första signal på att kungamakten höll på att försvagas.
  - 1241 invaderades Ungern av tatarer ledda av Batu Khan. De slog ned Béla IV:s armé. Efter bara något år drog de sig tillbaka, lämnande stor förödelse efter sig. Landet fick med stor möda ta sig samman.
  - 1301 dog Béla IV och på nytt utbröt anarki bland de ledande skikten. Arpád-ätten dog ut.
  - 1308 kom Károly Robert till makten, följd
  - 1342 av Ludvig den store. Dessa båda kungar lyckades under sina regeringsår återupprätta ordningen. De öppnade handeln med öst och väst. De stora klyftorna mellan adel och livegna bestod dock.
  - 1437 utbröt ett bondeuppror ledd av Atnal Budai Nagy, som protest mot de miserabla livsvillkor som bönderna levde under. Upproret slogs ner, men feodalismens principer skulle snart förändras...
  - 1446 kom en ny kung till makten: János Hunyadi. Han startade de förändringar som

- hans son Mátjás Corvinus, krönt 1452, fortsatte realisera: de rika beskattades hårt, livegenskapen avskaffades nästan helt, makten centraliserades och armén stärktes. Corvinus introducerade renässansen och kulturen blomstrade.
- 1490 dog Corvinus och den centraliserade makten föll sönder för att komma i händerna på utländska intressen. Livegenskapen infördes igen.
- 1514 utbröt ett nytt bondeuppror. Den 40000 man starka bondearmén besegrades dock vid Temesvár av en armé rustad av en samlad adel. Mord på över 60000-70000 bönder blev priset för upproret.
- Mitt i oroligheterna angrep turkarna och i Mohacs 1526 skedde deras totala seger över magyarerna: kungen dödades och en 150-årig ockupation började.

## I

Då magyarerna kom till Karpaterbäckenet på slutet av 800-talet var de, enligt Szabó, ett halv-nomadiserande folk som sedan länge slog läger vintertid vid strandkanter, sådde små jordlotter på våren och drog iväg med djuren på sommarbete. På hösten återvände de, skördade och övervintrade vid strandbosättningarna.

Den första omedelbara orsaken till varför folk slog sig ned och blev bofasta skedde enligt historikerna pga sociala och topografiska faktorer. Minskade betesområden och fattigdom tvingade vissa att förbli på vinterbosättningarna, som därmed blev permanenta.

Eftersom det sociala mönstret i stamsamhället slogs sönder, pga ovan nämnda faktorer, började man se varje familj som skilda enheter, vilka inte längre identifierades med sin ätt, utan med sin socio-ekonomiska omgivning: byn.

De som hade mest makt att påverka byutvecklingen i riket kom, enligt Szabó att bli: ätternas ledande skikt, kungamakten och de feodala storgodsägarna (kyrkan innefattad). Byar om 30-40 hushåll etablerades och bygränser utvecklades som sedan stod sig hela medeltiden ut.

Trots att byarna blev mer och mer stabila, tror Maksay att folket fortsatte leva säsongsmässigt inom bygränserna.

På 1200-1300-talet då feodala strider blossade upp splittrades många bosättningar. Folk flydde och sökte sig till nya godsägare. De ledande skikten försökte sätta stopp för folkförflyttningarna och knöt hädanefter de livegna till just den mark de brukade, inte i första hand till ett gods eller gods-

herre.

Trots restriktioner och lagar ser man tendenser till folkförflyttningar så snart centralmakten stördes och orostider följde.

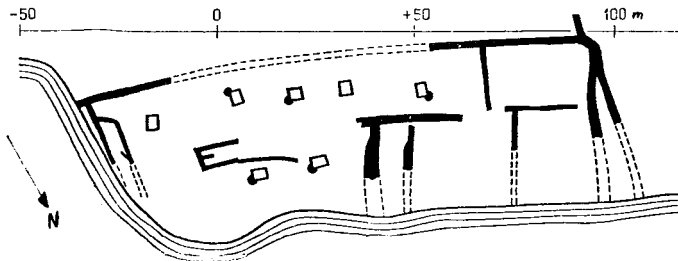
Någon landsomfattande plan för hur bynätet skulle se ut kan inte historikerna spåra i sina källor. En tendens kan dock urskiljas som pekar mot att byar inte tilläts växa sig alltför stora. Hellre grundades en ny by i närheten av den stora (var det för att lättare kunna kontrollera dem?).

Vid studiet av skattelängder har historiker kunnat spåra stora områden med "dvärgbyar", bestående av endast ett fåtal hushåll. Dessa fanns på sämre jordar, ofta i bergstrakter, där blandnäringar utvecklades.

\*

Arkeologernas kritik av historikerna är att dessa hänger sig åt alltför schematiska beskrivningar av historiska förlopp. Generaliseringar presenteras vars verklighetsunderlag aldrig har kontrollerats.

Skriftliga källor innehåller många fel, menar arkeologer. T ex kan ett bynamn benämna flera närliggande bosättningar trots att de fungerade som självständiga byar. Arkeologer har lokaliserat byar som överhuvudtaget aldrig nämns i skriftliga källor, en by kan ha namngetts först på 1300-talet trots att byn existerat sedan tidig medeltid osv.



Strax öster om avarernas boplats i Dunaújváros hittades en by från Arpad-tiden. De mörka linjerna motsvarar de funna rännsystemen och de små fyrkanterna symboliserar grophusen.

Eftersom historiker och arkeologer använder olika definitioner på byar, och det även råder oenighet historiker emellan, är det svårt att reda ut begreppen och jämföra studier, särskilt när forskarna citerar varandra utan att de olika definitionerna blir klargjorda.

Att byar haft både inre och yttre gränser bekräftas av arkeologer som på tidigmedeltida boplatser alltid hittar skilda rännssystem, vilka bl a kan ha fungerat som gränsmarkeringar.

Redan det germanska folket avarerna, som bebodde västra Ungern för magyarerna, hade liknande rännssystem i sina byar.

Laszlovszky tolkar stora tomma kringgårdade områden som inhägnade åkrar. Han anser att de kan indikera ett "open-field"-system. Rännor som går i runda formationer tolkar flera arkeologer som djurfällor, med en en gång uppbyggd palissad runt. Prover har bl a visat starkt förhöjda fosfatvärden.

Det säsongsbetonade livet inom byns gränser kan spåras i det arkeologiska materialet genom fynd av "tältbebyggelse-platser".

Jordbrukstekniska faktorer, vilka ofta nämns i skandinavisk litteratur som en av orsakerna till varför byar blir stationära, t ex införandet av treskiftet och vändplojen, vilka medförde rikare skördar och motverkade att folk tvingades söka sig till nya marker, går historikerna knappast in på. De nämner visserligen att goda jordar stabiliserar bosättningar och att sämre jordar påverkar i motsatt riktning. Inom ramen för mitt källmaterial stötte jag inte heller hos arkeologer på ett förjupat studium i denna fråga.

## II

Fram till år 907, då ett viktigt slag avgjorde att magyarerna kunde förbli Karpaterbäckenet, tror Szabó att folket höll sig samlat stamvis, i stora bosättningar, för att därefter splittra upp sig inom respektive ätts tilldelade område.

Historikerna är ense om att de mest favoriserade områdena var slättområdena vid floderna Donau och Tisza, samt deras bifloder. Även borgar, kloster och större färdvägar drog lätt bebyggelse till sig.

Genom att beakta alla tillgängliga källor framställer Szabó tabeller över hur byarnas antal inom olika storleksgrupper (baserat på antal hushåll) ökar eller minskar genom århundradena. Utifrån sina beräkningar påstår Szabó



att den "typiska medeltida byn", den som han anser som den mest stabila, är den på 16-30 hushåll. Vidare menar Szabó att antalet bosättningar med 1-5 och 6-10 hushåll drastiskt ökade med början på 1300-talet. Om dessa småbyar faktiskt ökar i antal eller om det är deras förekomst i skriftliga källor som ökar, redovisar han inte.

Maksay hävdar att "genomsnitts-byn" på 1200-talet var mellan 20 till 30 hushåll stor, men medger att forskare måste räkna med att byarnas storlek, antal och inbördes avstånd skiftade ständigt. Från ett område som snabbt expanderade, t ex området väster om Donau, kan man i brev från 1090 läsa om en by med 30 hushåll. Ett och ett halvt århundrade senare finns det anteckningar om 10 byar med sammanlagt 300 hushåll i det aktuella området.

På 1400-1500-talet låg byar på några kilometers avstånd från varandra, i de mest befolkade områdena enligt Szabó, och det är först vid 1500-talets början han ser kulturlandskapet som nära nog låst.

\*

Arkeologer ställer sig mycket kritiska till begrepp som "medelbyn" eller "genomsnittsbyn", vilka inte beskriver någon historisk verklighet och endast grundar sig på beräkningar från skriftliga källor.

Det arkeologiska materialets karaktär tvingar arkeologer snarare att särbehandla varje bosättning, än att generalisera. Och de konfronteras med företeelser som de inte alltid omedelbart kan tolka eller definiera. Även frågor om byars etniska tillhörighet måste behandlas och specifika skillnader byar emellan.

Själv är jag också kritisk till att historiker räknar bosättningar med ett eller ett par hushåll till gruppen byar. Arkeologer i Skandinavien definierar sådana bosättningar för "ensamgård", eftersom de inte har en självständig byorganisation.

Enighet rådde bland forskarna om vilka områden som favoriserades vid byanläggningarna och att bergsområden först under slutet av medeltiden fick en heltäckande bebyggelse.

Till skillnad från historiker hävdar arkeologer bestämt att byar låg på några kilometers avstånd från varandra redan under tidig medeltid, i de mest bebodda trakterna.

### III

Många av de tidigmedeltida byarna upplöstes och ödelades under 1200-och 1300-talen, speciellt de som låg på sämre jordar, vilka kommit till pga det ökande befolkningstrycket under 1100-1200-talen. Dessa ödeläggelser menar historikerna, hör ihop med kungamaktens sönderfall, tatarernas invasion, feodala strider och allmän oro i landet. Rikets östra delar drabbades värst, med en upp till 75-80%-ig ödeläggelse. Där var landskapet flackt och byarna svårförsvärbara vid anfall.

I de mindre drabbade områdena stannade ödeläggelsen vid 5-20%. Ödeläggelserna kunde vara totala eller partiella, t ex innebära att endast en del av byn ödelades. De flesta helt ödelagda byar kom aldrig till stånd igen, däremot bröts ny mark samtidigt som ödeläggelser fortgick i andra områden.

Pesten som lamslog Västeuropa 1347-49 drabbade också Ungern, dock ej så hårt som Europas kustländer.

På 1400-talet sker på nytt stora ödeläggelser och folkförflyttningar. Den enda gången är det enligt Maksay området väster om Donau och rikets högländer som uppvisar störst ödeläggelse. Orsakerna under denna period antas bottna i böndernas allt svårare levnadsvillkor i form av höga skatter och skyldigheter.

Maksay är den historiker som mest uppmärksammar den viktiga skillnaden mellan ödeläggelser pga krig, invasioner, naturkatastrofer och liknande - från sådana ödeläggelser som orsakades av mer eller mindre medvetna rationlaiserings- och omgrupperingar av livegna.

Historikerna har skilda uppfattningar om när de flesta ödeläggelserna ägde rum. De föreslår 1250-1350, 1400-talet och även 1500-1600-talet.

Ödeläggelserna under hela medeltiden gav upphov till upprepade invandringar av olika folkgrupper: rumäner, slaver, tyskar, jasz- och kunfolk. Historikerna tvistar om var dessa grupper slog sig ner - om det var i de ännu helt obebodda trakterna av riket eller i de nyss ödelagda.

\*

Arkeologer står relativt eniga om att de flesta ödeläggelser skedde mellan 1200 och 1400. Laszlovszky tolkar den katastrofala ödeläggelsen som tata-

erna förorsakade i riket som en följd av att landet invaderades vid en kritisk tidpunkt, dvs under slutfasen av statsbildandet och feodalismens konsolidering.

Jag noterade ett svagare intresse för ödeläggelse-problematiken i det ungerska materialet, jämfört med skandinavisk forskning. Ödeläggelserna verkade mindre "problematiska". Kanske beror detta på att Ungern blivit utsatt för flera återkommande invasioner (till skillnad från Skandinavien) vars följder naturligtvis påverkat bebyggelsen i form av ödeläggelser.

\*

Jag har för avsikt att genom fortsatt avhandlingsarbete fördjupa mig i frågor om den agrar bebyggelseutvecklingen, med betoning på jämförelser av det arkeologiska materialet från Sydskandinavien och Ungern. t ex skulle det vara intressant att se hur specifikt ungerska frågor påverkar tolkningar av det skandinaviska materialet och göra jämförelser av byars sociala organisation. Jag är tacksam för frågor, synpunkter och kritik och öppen för ev samarbete. Hör gärna av Er.

*Katalin Sabo*

Malmö

# **META MEDELTIDSARKEOLOGISK TIDSKRIFT**

META:s styrelse/huvudredaktion

Peter Carelli

Lars Ersgård

Henrik Klackenber

Aina Mandahl

Mats Roslund

suppleanter:

Anders Jonasson

Karna Jönsson

Märit Thurborg

META:s omslagsbild: Christina Borstam, Lund,

Meta ges ut som medlemstidning av Medeltidsarkeologiska föreningen. Medlemskap i föreningen erhålles genom att medlemsavgiften (för år 1989 kr 75:-) insättes på postgironummer 45 32 11-5. Manusbidrag till tidsskriften insändes till Medeltidsarkeologiska föreningen, Lunds universitets historiska museum, Krafts torg 1, 223 50 Lund.

Tryckt med bidrag från Humanistisk-samhällsvetenskapliga forskningsrådet

ISSN 0348-7903

# INNEHÅLL

## REDAKTIONELLT

1

*Hans Andersson* Vem ställer medeltidsarkeologens frågor? 3

*Kenneth Svensson* Medeltidsarkeologin som försvann 7

*Janken Myrdal* Medeltidsforskning provocerad 17

*Thomas Lindkvist* Medeltid, teorier och tvärvetenskap 22

## DEBATT

*Sæbjørg W. Nordeide* Betente spor 31

## LITTERATUR

*Katalin Sabo* Medeltida byar i Ungern - en forskningsöversikt 47