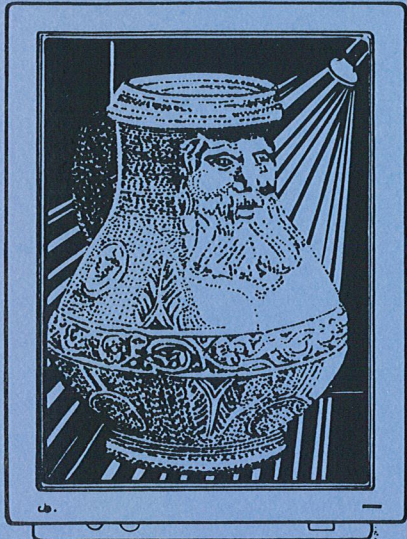


META



95: 1

META
MEDELTIDSARKEOLOGISK TIDSKRIFT

META:s styrelse/huvudredaktion

Peter Carelli
Lars Ersgård
Ingrid Gustin
Anders Jonasson

Mats Mogren
Mats Roslund
Katalin Sabo

META:s omslagsbild: Christina Borstam, Lund.

META ges ut som medlemstidning av Medeltidsarkeologiska föreningen och kommer ut med fyra nummer per år. Medlemskap i föreningen erhålles genom att medlemsavgiften (för år 1995 kr 100:-) insättes på postgironummer 45 32 11-5.

Tryckt med bidrag från Humanistisk-samhällsvetenskapliga forskningsrådet

KF-Sigma tryckeri, TLTH, Lund.
ISSN 0348-7903

Redaktionellt

Massmaterialen har sedan "urminnes tider" varit något av medeltidsarkeologins gissel. Hur de än har behandlats har högarna bara växt och växt - utan att vår kunskap om dem ökat nämnvärt. Det är inte för inte som bearbetning av arkeologiska massmaterial ansetts vara högkvalificerade Sisufos-arbeten som helst bör undvikas.

Den senaste tiden har dock denna hopplösa syn på massmaterialens möjligheter börjat ifrågasättas. Genom att ställa de rätta frågorna har de oöverstigliga problemen plötsligt förvandlats till oöverskådliga tillgångar. Visserligen är bearbetning av stora fyndmaterial både tids- och resurskrävande och saknar varje möjlighet till smarta genvägar, men då detta arbete är gjort låter resultaten inte vänta på sig. Det är därför oerhört glädjande att 1990-talets nordiska medeltidsarkeologi på ett Houdini-liknande sätt håller på att bryta sig ur massmaterialens tyngande tvångströja. Det lovar gott för framtiden!

Ett av de konkreta bevisen för denna scenförändring är bildandet av Svenska Keramik Gruppen. Tanken med denna är att den ska fungera som kontaktnät för arkeologer som arbetar aktivt med keramik som källmaterial. Likaså är målsättningen att få så stor geografisk och tidsmässig bredd som möjligt. Meningen är dock att keramikgruppen ska koncentrera sig på medeltida och postmedeltida keramik i vidare bemärkelse.

I början av juni 1994 hölls den första konstituerande träffen i Uppsala. Sedan dess har en träff hållits i Lund och nästa sker i Kungsbacka den 7 april i år. Även META uppmärksammar detta nyvaknade intresse för keramik och bjuder i detta nr på fyra varierande artiklar i ämnet.

Birka-grävningen känner vi alla till. Men vad vet vi om keramiken på Birka? Inför den sista grävningssäsongen ger oss Mathias Bäck en första inblick i detta material som delats in i sex proveniens-baserade huvudgrupper. Utöver en första preliminär klassificering av materialet för han även en diskussion kring den påträffade keramikens funktion. Magnus Elfwendahl för oss vidare till högmedeltidens Uppsala. I sin artikel presenterar han en rad intressanta iakttagelser och tolkningar rörande det skäldre rödgodset i staden. Mats Roslund ger i sin artikel bakgrund till bildandet av keramikgruppen som har flera kontinentala förebilder. Dessutom visar han - i form av fyra skisser - på de oändliga möjligheter som faktiskt finns inneboende i keramikskärvorna. Slutligen ger Alan Vince, engelsk keramik-nestor, några personliga reflexioner på den sydkandinaviska keramikforskningen efter att ha gästtat denna perifera del av världen vid två tillfällen 1993-94. Enligt honom ser framtiden för denna ljus ut. Det enda som krävs är en vilja att samarbeta samt en gemensam plan för tillvägagångssättet.

Med Mats Mogren och Peter Mansson lämnar vi keramiken och de urbana miljöerna och ger oss rakt ut i sjumilaskogens mörker. Deras artikel visar att även perifera delar av landet - som Ödmården - också har en historia värd att berätta. Metoden de tillämpar är det gömdas och glömdas arkeologi.

Slutligen några ord om en nyligen genomförd granskning av de arkeologiska tidskrifter som får ekonomiskt stöd av Humanistisk-Samhällsvetenskapliga Forskningsrådet (HSFR). De flesta av tidskrifterna fick bitvis mycket hård kritik och klassades som "husorgan". META, som för endast erhåller ett mycket blygsamt stöd, klarade sig väl i sammanhanget. Det är rent av så att delar ur granskningsrapporten - författad av herrar Ulf Näsman, Aksel Christophersen & Mats Widgren - skulle kunna fungera som reklamtext för tidskriften. Vad sägs om följande citat:

"Innehållet är som helhet brett och varierat. Debattartiklarna är ofta provocerande, ibland polemiska. Flera nummer är temanummer, men det är nästan alltid lämnat plats för aktuella artiklar i andra ämnen och till inlägg i pågående debatter. Man bör fortsätta med en öppen linje, och inte låta ett på förhand avtalat tematiskt innehåll dominera. Med nuvarande redaktionella linje så tittar man i ett nytt nummer av Meta med nyfikenhet, just på grund av den aktualitet och det debattklimat man där möter."

Det nya META-numret har kommit, bläddra nu vidare...

META-redaktionen i Lund

Christina Borstams omslagsbild bär titeln "Virtual Reality".

KALLELSE TILL ÅRSMÖTE

MEDELTIDSARKEOLOGISKA FÖRENINGEN

HÅLLER ÅRSMÖTE ONSDAGEN DEN 29/3 1995

**PLATS: ARKEOLOGISKA INSTITUTIONENS PENTRY,
SANDGATAN 1, LUND.**

TID: 16.30

Importkeramiken i Birka

Mathias Bäck

Abstract

In this article, Mathias Bäck discusses the types of imported ceramics from the ongoing excavations at the Viking centre of Birka, in Lake Mälaren, in Central Sweden. Following Dagmar Selling's geographical subdivision of ceramics from Viking sites in Sweden (Selling, 1955), he identifies and describes material from Western Europe (Selling AI - at Birka, 1.5% of the ceramics from these excavations), the Slavic areas (Selling AII - 15-17%), the Finno-Ugric cultural area (Selling AIII - 6%) and, in addition, very small amounts of Mediterranean and Khazar pottery. Local Swedish pottery (Selling's group AIV) is not discussed. The volume of pottery from the stratified site at Birka is large enough to be statistically valid.

The four primary functions of pottery are listed: storage, food preparation, food serving, and transport. Similarities of form between local and Slavic pottery, and charred food remains and secondary burning on the Slavic pottery suggest it was used for food production. Forms which could be lidded may also have been used for transport of salt (a trade documented in the Mediaeval period). Western European ceramics were used for serving food, and for storage, as demonstrated by their forms. A contrast is drawn between amounts and functions of various types of pottery in Birka, and Kaupang in Norway, which has more trade with Western Europe, and no local ceramic production. Distribution of imported pottery indicates trade by water, while its lack on contemporary rural sites in Sweden (in contrast to imported precious metals) suggests that it did not have great trade value in the local economy. It is hoped, as a result of the present excavation, that some of the imported ceramic typologies may be more closely dated.

Inledning

Birka som företeelse var en unik miljö i den här delen av världen under vikingatiden. Platsen hör till de största handelscentra i östersjöområdet och kontakterna med omvärlden har varit omfattande. Vi kan i det samlade fyndmaterialet spåra kontakter från västra Europa över hela kontinenten till Kaspiska havet i öster.

Detta innebär att vi på Birka finner ett spektrum av olika keramiktyper och att platsen således lämpar sig mycket väl för studier av importkeramik under vikingatiden. Den vida geografiska spännvidden medför svårigheter då man aldrig riktigt vet vad som kan dyka upp. Så kan man t ex träffa på gods av sådan hög kvalitet att dessa, i t ex yngre järnåldersmiljöer på landsbygden sannolikt skulle avfärdas som sentida material.

Keramiskt material är väl lämpat att påvisa kulturkontakter eftersom keramik egentligen inte är särskilt väl ägnat för längre transporter. Man får under vikingatiden

tänka sig en mer eller mindre direkt kontakt mellan produktionsort/land och den plats där kärlet deponerats. (Under medeltiden ser bilden litet annorlunda ut då man på industriell nivå börjar serietillverka keramik för export.) Jämför denna situation med den för t ex smycken som kan ha gått i arv flera generationer, sålts, stulits använts i ett gåvosystem o s v. Dessa föremål som ju är både små och lätta att transportera (man kan helt enkelt bära dem på kroppen under färden) är naturligtvis spridda i både tid och rum på ett helt annat sätt än keramik som är tung och ömtålig.

Det mesta av den keramik som påträffas i Birka har med största sannolikhet kommit hit som emballage för olika produkter eller möjligen tillhört den personliga utrustningen hos de uppköpare och handelsmän vilka kom hit. Det behöver inte nödvändigtvis, som vanligen antas, bara vara den högkvalitativa keramiken som kommit hit. Även enklare produkter kan, genom sin funktion som fraktgodsbehållare, förflyttas över stora avstånd. Jag återkommer med möjliga exempel från Birka nedan. Sägaskall bara att det finns många exempel som visar att enkel keramik fraktats påfallande långa sträckor, t ex Shepard 1942 s 19, Peacock 1988, Santley et al 1989. Se nedan, resonemang om den slaviska keramiken.

Bakgrund - problemställningar

Det här aktuella materialet är fortfarande i registreringsstadiet vilket innebär att denna redogörelse måste betraktas som en temporär bild under arbetets gång och inte ett slutgiltigt resultat. Materialet omfattar 4 års undersökningar, motsvarande en yta på ca 350 m² och en volym om ca 520 m³. Det använda materialet spänner tidsmässigt från Birkas grundande omkring mitten av 700-talet fram till ca 970 eller något längre.

Vi anser att en grundlig genomgång av keramiken är viktig för förståelsen av platsens funktion och har därför lagt ner en hel del arbete på att ta fram ett omfattande registreringsprogram som jag inte går närmare in på här eftersom det skall redovisas i en kommande artikel. Keramikmaterialet som påträffas i Birka är viktigt ur flera aspekter;

- Birka är den enda platsen i den här delen av Europa under vikingatiden där vi har ett importmaterial med så stor rumslig spännvidd och i så stor omfattning att det kan ge ett statistiskt underlag.
- Resultaten från det pågående projektets undersökningar är av stor vikt ur allmän kronologisk synvinkel för vikingatiden, inte bara i Sverige utan också i övriga Nordeuropa. Eftersom dateringen av ett flertal olika importgods är osäkra i ursprungslandet bygger dessa i hög utsträckning på dateringen av gravarna i Birka och andra vikingatida orter.
- Keramikmaterial är mycket användbart eftersom det inte förstörs i jorden. Detta innebär att det blir en källkritisk aspekt mindre att ta hänsyn till och

att materialets statistiska värde ökar.

- Viktig är också datering och skapandet av en kronologi för den inhemska produktionen som i Birka kan relateras i en kontext direkt till andra fynd i en stratigrafisk miljö som spänner över närmare 250 år. Den inhemska keramiken har ansetts så homogen och svår att datera och typologisera att ingen (Dagmar Sellings undantagen) uppsamlat kraft nog att bearbeta problemet. Vår stratigrafiska situation kan skapa en typologi som sedan kommer att kunna användas vid arkeologiska objekt som saknar stratigrafi, t ex stora landsbygdsundersökningar som Pollista och Sanda i Uppland. Vi kommer således också att kunna ge en mer nyanserad bild av typologin för de inhemska produkterna.

Generellt kan man säga att det inte existerar någon samlad kunskap om den vikingatida keramiken. Det sista och enda större verk som gjorts är Dagmar Sellings avhandling "Wikingerzeitliche und frühmittelalterliche Keramik in Schweden" som utkom 1955. Ett gott tecken inför framtiden är dock att det under 1994 startades två fristående, rikstäckande keramikgrupper. Den ena, Svenska Keramik Gruppen, koncentrerar sig på medeltida och efterreformatorisk keramik. I den andra gruppen, riksantikvarieämbetets (UV) keramikgrupp, ligger tyngdpunkten på den förhistoriska keramiken. En sammanställning av vad som hittills skrivits om vikingatidens keramik håller på att utarbetas inom ramen för den senare gruppen.

Keramiken i Birka

Härnedan följer nu en sammanfattande redogörelse för de olika keramiktyper som kunnat identifieras i Birka. Eftersom Sellings arbete är den enda systematisering som finns att tillgå har jag, i det här skedet, utgått från hennes indelning i fyra huvudgrupper; AI-AIV. Jag använder mig dock inte av beteckningarna utan har översatt dessa till övergripande geografiska indelningar. Så motsvarar t ex benämningen AI keramik som härstammar från den Västeuropeiska kultursfären och som till stor del bygger på romerska traditioner. Denna utgör endast ca 1,5 % av det totala materialet. AII betecknar keramik producerad på slaviskt område (östra Tyskland, Polen, Ryssland och delar av Baltikum) och utgör ca 15-17 %. AIII motsvarar keramik som härrör från den fenno-ugriska folkgruppens område, d v s södra Finland och Estland. Denna grupp omfattar ca 6 % av det totala keramikmaterialet. AIV betecknar inhemska keramik och är, av förklarliga orsaker, den vanligast förekommande gruppen, ca 75-80 % (fig. 1). Utöver detta har tillkommit två grupper som man skulle kunna kalla AV och AVI. Dessa grupper är mycket små och innefattar dels keramik från medelhavsområdet och dels från nomadfolk som höll till kring de stora sjöarna i södra Ryssland.

Att förekomsten av importkeramik överhuvudtaget noteras har att göra med att man sett någon slags avvikelser eller skillnader från den vanligast förekommande keramiken.

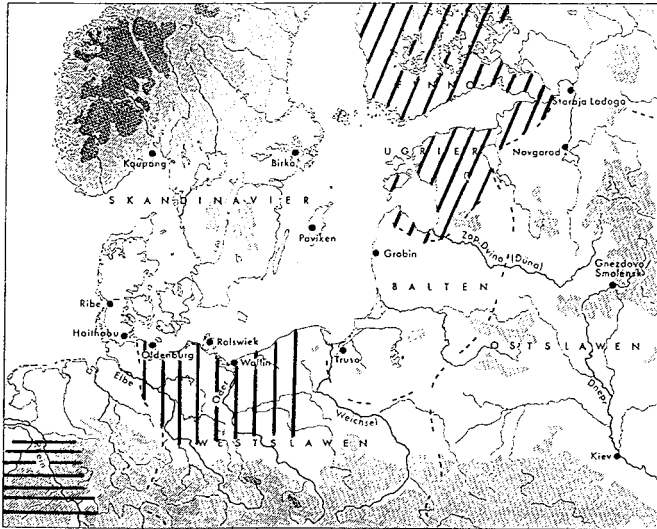


Fig. 1. Antagna produktionsområden för AI-gods (vågrät skraffering), AII-gods (lodrät skraffering) och AIII-gods (diagonal skraffering). Grundkarta efter Müller-Wille 1991.

Ibland är skillnaderna mycket stora och påtagliga, som t ex mycket av det som producerats i Västeuropa och i medelhavsområdet, och det är förhållandevis enkelt att identifiera olika typer. Andra gånger kan detta vara omöjligt utan petrografiska eller kemiska analyser, detta gäller t ex den slaviska keramiken. Nångång är skillnaden så stor och kvalitén så hög att man har svårt att avgöra om det verkligen rör sig om vikingatida gods eller om det är keramik från 1800-talet. Detta gäller t ex den khazariska keramiken från södra Ryssland.

Påpekas skall här att inga naturvetenskapliga analyser ännu gjorts på någon keramik utan det framtagna resultatet så här långt bygger helt på en okulär besiktning av materialet. Denna genomgång lever därför inte upp till de kriterier som Anders Lindahl anser måste uppfyllas för att man skall kunna betrakta ett gods som importerat. De tre grundläggande parametrarna är; råvara, typologiska element och framställningsmetod. "För definitionen av ett importgods gäller (...) att samtliga parametrar skall vara importerade" (Lindahl 1982 s 233). Följaktligen krävs naturvetenskapliga analyser för att med bestämdhet kunna säga något om ett gods provinien.

Efter denna okulära utsortering av keramikgrupper som på något sätt avviker från den inhemska produkten måste man fråga sig;

- *Varifrån* kommer denna keramik?
- *Hur* har den kommit hit?
- *Varför* har den kommit hit?
- *I vilken omfattning* har den kommit hit?

Innan jag berör någon av ovanstående frågor skall jag presentera en sammanfattning av de olika godstyperna.

Västeuropeisk import

Största delen av denna grupp har tillverkningsorter i Rhenlandet, Eifelmassivet och Vorgebirge (bergmassiv). I detta område finns det tertiära leror, d v s sådana som bildats före den sista istiden. Dessa sk stengodsleror är sekundära precis som lergodslerorna. Att en lera är sekundär innebär att den flyttats från den plats där den skapades. Under förflyttningen har mineral och karbonater tillförts lerorna och givit dem olika egenskaper t ex vad gäller plasticitet och smältpunkt.

De ovan angivna platserna är samma områden som senare under medeltiden kommer att producera och exportera stora mängder stengods över hela norra Europa inklusive Skandinavien. Produktionsplatserna är lokaliserade dels efter lertillgång men också tillgänglighet till bränsle, i det här fallet brunkol som även den bildades under tertiärtiden.

Som jag redan nämnt är delar av denna grupp relativt lätta att skilja ut från övrigt material p g a sin höga kvalitet. I vissa fall kan man även få hjälp av spårämnen i leran. Längst Rhen har lerorna magmatiska inslag som dragits med från bergen då lerorna förflyttats. Dessa kan man se som olikfärgade prickar i godset och därmed med stor sannolikhet säga att de härstammar från Rhendalen. Mängden av dessa spårämnen förändras också med avståndet från källan, så innehåller keramik från Mayen t ex ett betydligt större inslag av dessa ämnen än badorfprodukter som tillverkats av lera hämtat längre nedströms Rhen.

De identifierade produktionsorterna är; *Badorf/Pingsdorf*, där även de stora reliefbandamfororna tillverkats, *Walberberg* strax söder om Badorf, *Mayen* som är beläget längre upp för Rhen i trakten av floden Mosel inte så långt från Koblenz. *Tating*-keramikens produktionsort är inte tillfredsställande fastslagen ännu. Benämningar som "skandinaviska kannor", "birkakannor", "frisiska kannor" och "tatingkannor" förekommer i litteraturen. Allt från Skandinavien till den lilla byn Tating, nära den vikingatida fyndplatsen Elisenhof i västra Schleswig, och handelsplatsen Dorestad har föreslagits som ursprung för denna produktion. Ett av de trovärdigare förslagen är benedikternerklostret i Lorsch, övre Rhen, närmast öster om Mannheim (Selling 1951). Med tanke på att tatingkannorna vanligen förknippas med den kristna liturgin förefaller detta förslag inte helt otroligt.

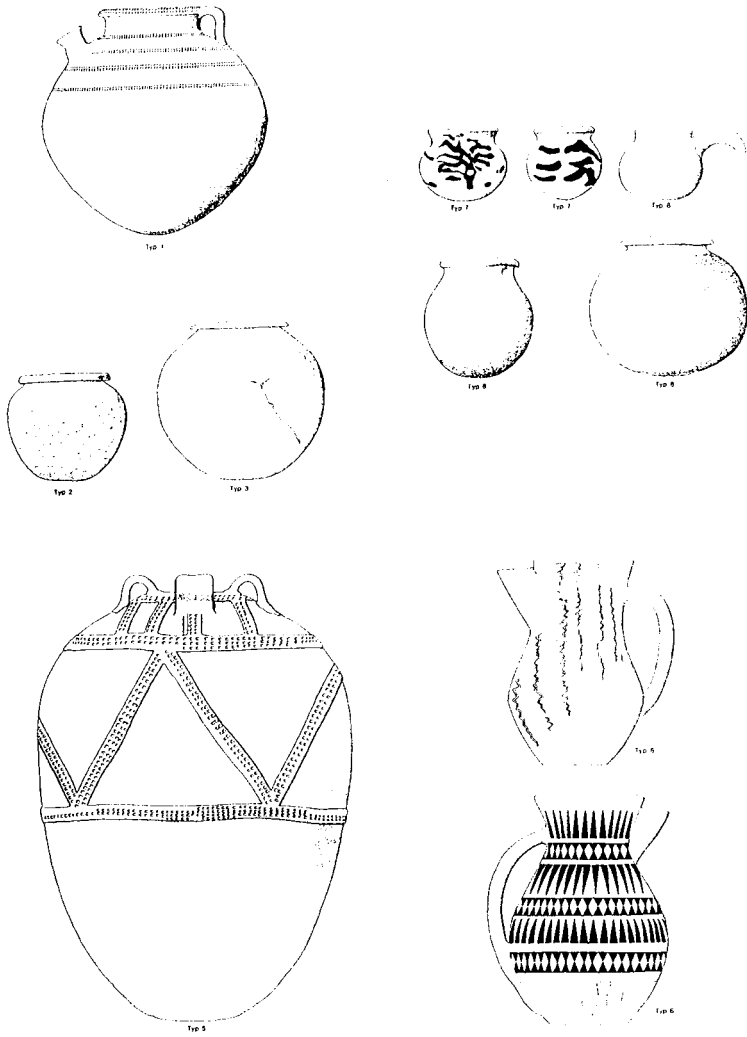


Fig. 2. Exempel på Västeuropeisk importkeramik. Typ 1 - Badorf; typ 2 - Walberberg; typ 3 - Mayen; typ 5 - reliefbandamfora; typ 6 - Tating; typ 7 - Pingsdorf; typ 8 - Paffrath. Typindelning efter Janssen 1987.

Vidare finns enstaka fragment av sk *blackware*, kanske den finaste keramikerna från denna tid, som sannolikt tillverkades i låglandet norr om Ardennerna. Denna typ av keramik är vanlig i gravfält utefter floden Meuse men förekommer också i norra Frankrike och ända bort till Mainz vid Rhen. Enstaka fragment av *Andenne*-keramik har också identifierats. Denna keramik har tillverkats i orten Andenne vid Meuse (fig. 2) Jag kommer nedan att ge en allmän karaktäristik av den Västeuropeiska keramikerna. Det är en övergripande sammanställning av de olika godstypernas egenskaper och skall således enbart ses i jämförelse med de andra grupperna av importkeramik, vilka kommer att beskrivas på samma sätt nedan.

Formtyper:	Krutor, kannor, 'kugeltopf', amforor, skålar.
Gods:	Oftast fint, tätt, ibland nästan sintrat. Även grövre gods förekommer dock.
Färg:	Matt gult till blekt orange, grått, svart.
Teknik:	Vanligen drejat, men tummat eller delvis tummat gods förekommer.
Bränning:	Normalt relativt höga temperaturer vilket ger ett hårt gods, reducerat eller oxiderat.
Ytbehandling:	Glättat, engoberat, avstruket, obehandlat.
Magring:	Kvarts, skal, flinta, fältspat, vulkaniska bergarter m m.
Ornamentik:	Stämpel, rullstämpel, tennfolie, drejsspår, kamavtryck, pålagda plastiska reliefband, avtryck av olika redskap.
Funktion:	Dryckeskärl, kokkärl, förvaringskärl, emballage.

Slavisk import

Den största delen av denna import härrör före 1000-talet med all sannolikhet från västslaviskt område. Kontaktpunkterna mellan Skandinavien och det västslaviska området är också belagda genom många slutna fyndkomplex (Žak 1975 s 48). Med västslaviskt avses i första hand området mellan floderna Elbe och Oder, d v s Mecklenburg i nuvarande östra Tyskland och Pommern i nordvästra Polen. De olika keramiktyperna är oftast namngivna efter slaviska befästa städer/borganläggningar. Dessa borgar finns spridda över hela det aktuella området och flera av platserna som är utgrävda har fått ge namn åt godstyper.

De hittills identifierade typerna är; *Sukow (Dziedzice, Golancz Pomorska)*, *Feldberg (Kedrzyno, Bardy)*, *Fresendorf, Menkendorf (Szczecin)*, *Vipperow, Teterow, Weisdin, Woldgker, Bobzin*. Namnen inom parentes är de polska benämningarna på liknande godstyper (fig. 3). Dessa typer (framförallt Menkendorf och Vipperow) är spridda över stora områden och har förmodligen tillverkats på ett flertal olika platser.

Av den anledningen får namnen här endast representera olika formtyper, Fresendorf typ, Menkendorf typ o s v.

Anmärkningsvärt i detta sammanhang är förekomsten av de sena slaviska typerna Vipperow, Teterow, Weisdin och möjligen även en skärva av Bobzin typ. Dessa börjar produceras i slutskedet av 900-talet men blir inte vanliga förrän under det följande seklet. Under förutsättning att identifieringen av dessa godstyper är korrekt blir en noggrann genomgång av kronologin för respektive typ av största vikt. Detta är av intresse för diskussionen när Birka överges. Det finns även andra föremål (t ex ringspänne, pincetter med tremolierstick, drakhuvud m m) som indikerar verksamhet på Birka efter den traditionella slutdateringen till 970-tal (Kyhlberg 1973 s 162).

De slaviska keramiktyperna är framförallt spridda till sydöstra Skandinavien, Baltikum och Ryssland. Mycket få exemplar har nått Jylland, Norge och resten av Europa väster om de slaviska folkens områden. Keramiken är tillverkad av lergodslerer och är av mycket skiftande kvalitet. Vissa kärl är av tunt gods, delvis drejade och förhållandevis högt brända, andra är betydligt enklare produkter och påminner om vår inhemska keramik. Om inga karaktäristiska formelement finns bevarade är det nästan omöjligt, utan petrografisk eller kemisk analys, att avgöra om keramiken är av slavisk eller inhemsk tillverkning.

De i Birka påträffade keramiktyperna är framförallt tidig- och mellanslaviska.

- Formtyper: Krukor, bikoniska kärl.
 Gods: Fint till grovt (liknande inhemsk produktion).
 Teknik: 1. Tummad. 2. Nedre delen tummad, övre delen drejad.
 3. Nedre delen tummad, övre delen drejad samt hela kärlet efterdrejat (Obtaczana). 4. Drejad.
 Bränning: Vanligen relativt lågt bränt men även högt brända kärl förekommer.
 Ytbehandling: Efterdrejat, avstruket, obehandlat.
 Magring: Kwarts, granit, fältspat, glimmer (biotit).
 Ornamentik: Alltid på övre delen av kärlet. Vågband, våglinjer, linjer, grindmönster, snöravtryck, kamavtryck, avtryck av olika redskap.
 Funktion: Kokkärl, förvaring, emballage/transport.

Fennobaltisk import

Kanske vore det rättigare att benämna denna keramik fenno-ugrisk eftersom dess tillverkningsområden mycket väl sammanfaller med den etniska gränsen mellan de fenno-ugriska och slaviska stammarna. Detta område motsvarar idag södra Finland och större delen av Estland. Det östligaste fyndet av denna keramiktyp är från Ladoga.

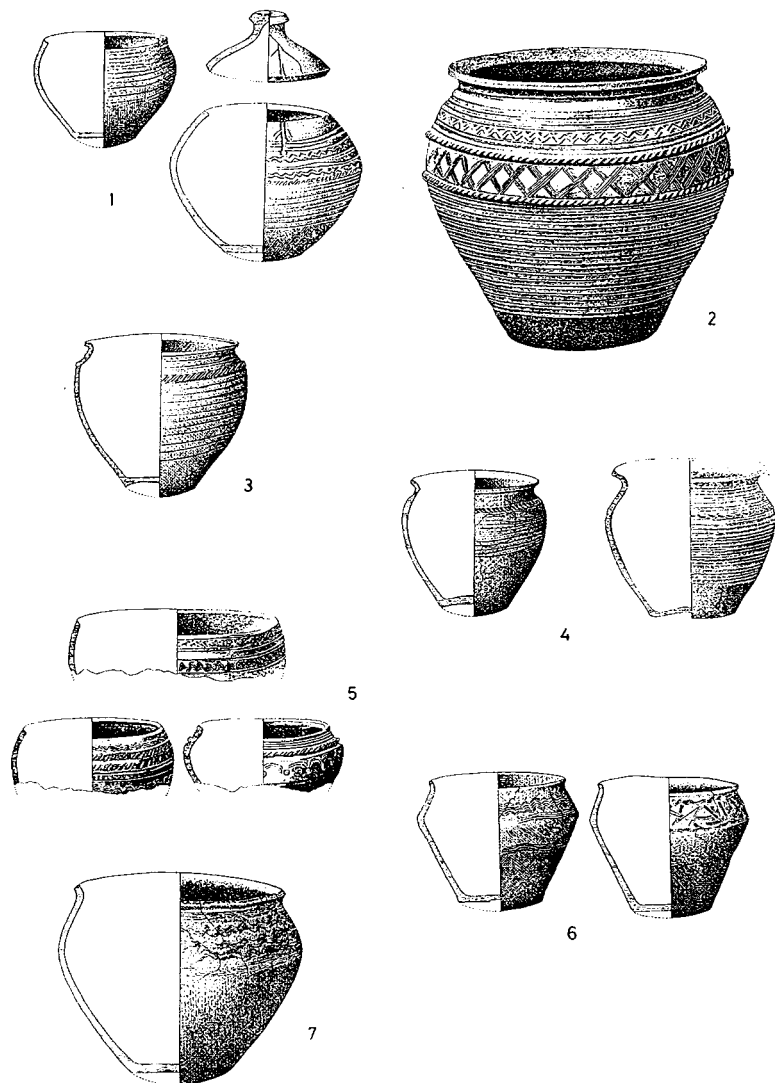


Fig. 3. Exempel på slavisk keramik. 1 - Bobzin, 2 - Weisdin, 3 - Teterow, 4 - Vipperow, 5 - Fresendorf, 6 - Menkendorf, 7 - Feldberg. Bilderna hämtade ur Schuldt 1956.

Liknande keramik har också producerats i norra Lettland. Om man skall söka ursprunget till denna keramik får man leta sig ner i folkvandringstid då de snöromerade kärlen dyker upp i estniskt material. Influenserna anses komma från öster.

Keramikerna är spridd över ett relativt begränsat område. Förutom i ursprungslanden har fennobaltisk keramik framförallt påträffats på Åland och i Mälardalen (nordligaste fyndet gjort i Valbo, Gästrikland och det sydligaste i Södermanland). I Norge och Danmark finns inga kärl av denna typ. I en fördjupad studie (under arbete) rörande denna keramik kommer jag senare att kunna ge en bättre helhetsbild av spridningen. Det har ju framkommit mycket stora boplats- och gravmaterial i Mälardalen sedan Dagmar Selling publicerade sitt resultat 1955.

Den fennobaltiska keramikerna är vanligen mycket fint gjord med ett tunt jämntjockt gods och glättad yta. Den är förhållandevis lätt att skilja från den lokalt producerade keramikerna. Då man parallellt med denna fina keramik även har andra typer som är betydligt enklare och snarlik vår inhemska keramik har det föreslagits att det kanske rör sig om gravkeramik. Alla är inte överens om detta men i en studie av den fennobaltiska keramikerna på Åland har jag kunnat konstatera att den förekommer på ca 38 % av de undersökta gravfälten men endast på ca 17 % av boplatserna.

Keramikerna har delats in i fyra grupper; kärl med halvrund botten, kärl med rund botten, kärl med rundade väggar och flat botten och slutligen kärl med raka väggar och flat botten (Lehtosalo-Hilander 1982 s 77 f). De rundbottnade kärlen anses vara senare än de flatbottnade. Utöver detta har ett par skärvor av vad som skulle kunna vara lettisk eller östslavisk keramik också iakttagits.

Formtyper:	Rund- och flatbottnade krukor och skålar, mugg.
Gods:	Ofta laminerat, halvgrovt gods.
Teknik:	Kavlad, tummad.
Bränning:	Lågt bränt, vanligen reducerat men även oxiderat förekommer.
Ytbehandling:	Glättat, obehandlat.
Magring:	Kvarts, glimmer.
Ornamentik:	Snöravtryck, linjer, zickzackband, romber, geometriska mönster.
Funktion:	Kokkärl, förvaring?, gravkärl?

Medelhavet

Ett fåtal skärvor av rödbrännande, hårt gods härstammar möjligen någonstans från medelhavsområdet. En liten aryballos med grön glasyr för tankarna till byzantinsk eller arabisk keramik.

Khazarisk import

Khazarema var ett turkiskspråkigt nomadfolk som hade sitt hemland mellan Svarta havet och Kaspiska havet norr om Kaukasus vid de nedre loppen för floderna Don och Volga. Khazarema är delvis kända för att delar av stammen såsmåningom övergick till judendomen. De anses ha varit självständiga mellan ca 600-900, därefter är det svårare att spåra dem då de assimilerats med slaver (ryssar) och bulgar (bulgarer).

Alla de fragment som påträffats på Birka härrör från ett och samma kärl, en kanna, så denna keramik får närmast betraktas som ett kuriosum. Godset är så väl bränt att man vid första anblicken förväxlar det med recent rödgods (fig. 4). Den Khazariska keramiken har delats in i tre huvudgrupper; köks-, bords- och emballagegruppen (Pletneva 1967).

Formtyper: Kannor, krukor, krus, amforor.

Gods: Tätt, mycket fint.

Teknik: Drejat, kavalett, handgjort.

Bränning: Högt bränt, oxiderat.

Ytbehandling: Engoberat, glättat, rabbat, obehandlat.

Magring: Vanligen osynlig (kalk).

Ornamentik: Fåror, linjer, geometriska mönster.

Funktion: Kokkärl, bords- och serveringskärl, förvaringskärl, emballage.

Handelsvägar - Funktion

Vi kan i det samlade materialet spåra olika keramiska traditioner. Det finns keramik som är helt och hållet drejad och som man kan spåra direkt ner till en romersk tradition, bl a den som producerades i norra Frankrike, Belgien och i Rhendalen (Mayen). Intressant att notera är situationen i Holland som var ett gränsland och inte fullständigt integrerat i det romerska imperiet. Då romarna drar sig tillbaka återgår man till att producera enkel handgjord vardagskeramik. Detta innebär att den drejade keramik som påträffats i Dorestad från merovingisk och karolingisk tid (framförallt 700-900-talen) är importerad och inte, som man gärna vill tro, lokalt producerad.

Den slaviska keramiken uppvisar en annan tradition med t ex betydligt färre formtyper. Det förekommer i stort sett endast olika typer av krukor och bikoniska kärl. Den äldsta keramiken är helt handgjord men redan från slutet av 600-talet förekommer det delvis (övre delen) drejade kärl (obtaczana på polska). Under sen vikingatid och tidig medeltid blir det allt vanligare att produkterna är helt drejade.

Den fennobaltiska keramiken anses ha sina rötter österut. Utmärkande för denna keramik är dess höga kvalitet trots att den aldrig är drejad. Godset är oftast glättat och reducerat (påfallande lågt) bränt. Godstjockleken är mycket jämn, det skiljer sällan mer

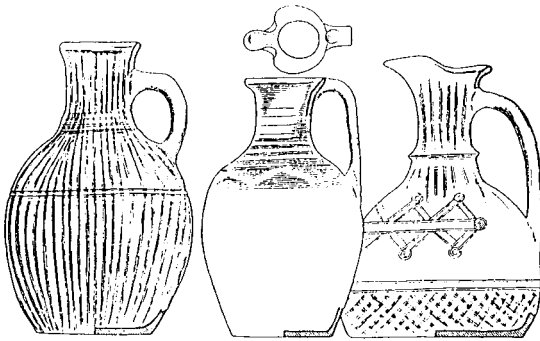


Fig. 4. Exempel på Khazarisk keramik. Efter Pletneva 1967.

än någon millimeter. Möjligen är leran först utkavlad varefter man byggt upp och format kärlet. Det finns en slags stringens i hur denna keramik är tillverkad och man får en känsla av att de som producerat den är specialister (professionella keramikere?).

Vi kommer så in på frågan om vilka funktioner dessa olika keramikfamiljer haft. Det går att göra en uppdelning i fyra huvudgrupper:

- förvaring
- matlagning
- servering
- transport

Vid resonemang kring funktionen hos olika kärl bör man ha i beaktande en viktig källkritisk aspekt, nämligen bevaringsförhållandena på den aktuella platsen. Man måste således räkna med att även kärl av andra material, vilka vi idag inte har några spår av, har använts. Dessa var vanligen av trä eller läder, men även glas och metalkärl har förmodligen försvunnit utan att lämna spår efter sig (de kan t ex smältas om) i mycket högre grad än keramiska produkter. Huvuddelen av bords- och serveringskärlen, i den mån de existerat, har dock sannolikt varit av trä.

I samband med detta bör man lägga märke till att det förekommer markanta skillnader, vad gäller formtyper, mellan de olika importgodsen. Så har t ex den slaviska keramiken former som inte skiljer sig alltför mycket från våra inhemska krukor. Det är dessutom förhållandevis vanligt att de slaviska kärlen har förkolnade matrester kvar på insidan och de är ofta sekundärt brända. Detta visar att man använt dessa kärl i matlagningsprocessen och antyder alltså att de haft en funktion lik vår inhemska keramik.

Om man har ett material med relativt få formtyper kan det vara svårt att komma åt funktionen på dessa kärl. Då man försöker spåra ett kärls funktion är det därför av stor vikt att registrera enskilda formelement; pip, hank, har man kunnat stapla keramiken för transport, har det gått att sätta lock på dem o s v.

Som ovan nämnts finns det flera exempel på att inte bara den finaste keramik förflyttats längre sträckor. Vid en resa till Polen för något år sedan besökte jag östersjöstaden Kołobrzeg (Kolberg) och vid en rundvandring i staden kom vi förbi saltkällor ur vilka man började utvinna salt redan på 600-talet. Saltimporten till Sverige under medeltiden är ordentligt belagd och var av stor betydelse för kosthållningen i landet. Under vikingatiden däremot är källorna obefintliga. Jag har dock svårt att tänka mig att saltbehovet skulle ha varit mindre under denna period. Den för Birkas vidkommande närmaste stora saltproducenten under denna tid bör ha varit just Kołobrzeg. Även om saltet från denna plats inte var av högsta kvalitet kan man tänka sig att det ändå varit attraktivt att köpa härifrån på det bekväma avståndet.

Vad har då detta resonemang med keramik att göra? Vissa typer av slavisk keramik (särskilt senslaviska typer) har en mycket markerad utåtböjd mynningsrand eller möjligheter att fästa ett lock. Salt har förmodligen, i första hand, fraktats i tunnor eller i block men kanske hade keramiken egenskaper som gjorde att man ibland även använde den att frakta salt i. Det är frestande att koppla samman denna salthantering med importen av slavisk keramik till Skandinavien. Även om det inte finns några belägg för ett direkt samband mellan keramik och saltproduktion är, som vi redan konstaterat, kontaktema mellan Skandinavien och de saltproducerande delarna av det Västslaviska området arkeologiskt väl belagda. Påfallande är koncentrationerna av Skandinaviska mynt påträffade i anslutning till flertalet Västslaviska saltproduktionsplatser (Zak 1975 s 50 f). Detta är naturligtvis (i avsaknad av entydiga belägg) endast en hypotes, men frågan är om inte en del av den slaviska keramik som nått Birka fungerat som emballage för salt (se även Callmer 1988 s 662 f)

Övergår vi till den västeuropeiska importen blir bilden en annan. Dessa formtyper utgörs till nästan 100 % av bords-, serverings- och förvaringskärl. Påpekas skall att även det glas vi hittar är dryckeskärl. Detta glas härstammar från samma område som den västliga importkeramiken. Vad det här visar är inget annat än att vi från Västeuropa, med den här typen av kärl också får en ny matkultur. Låt vara att den inte har så stor genomslagskraft direkt men det är en början till vad som senare under medeltiden kommer att blir allt tydligare. Detta är helt enkelt en första antydning till något som först under senmedeltiden visar sig tydligt i det arkeologiska materialet genom den stora ökningen och variationen av keramiska produkter (stengodsimporten under 1300-1400-talen). Detta i sin tur är sannolikt ett resultat av att krukmakaren givit sig in i en marknad som tidigare helt dominerades av träkärl.

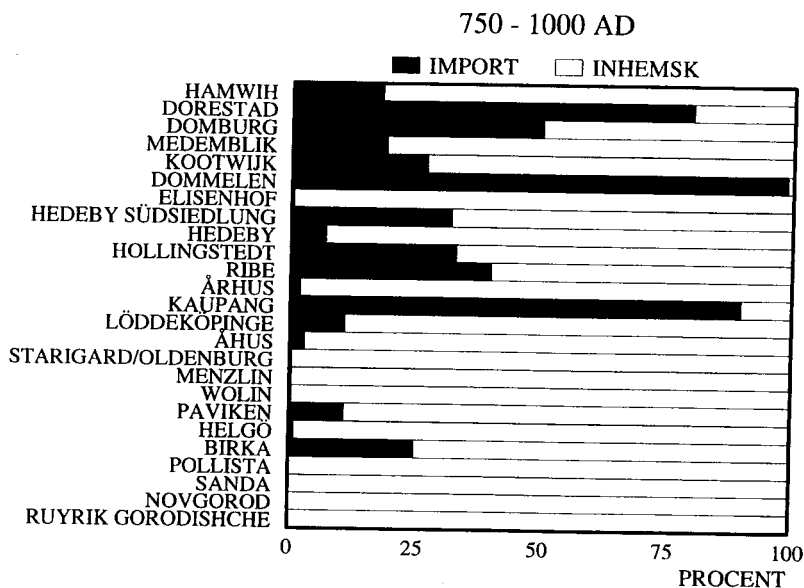


Fig. 5. Fördelningen mellan importerad och inhemsk keramik i Nordeuropeiska fyndplatser från vikingatid.

Innebär det status att ha lerkärl till bordet istället för trä? Jag lämnar denna fråga öppen tills vidare och nöjer mig med att konstatera att mängden västeuropeisk keramik (d v s bords- och serveringskärl) i Birka är mycket liten, ca 1,5 %, och det rör sig inte om många kärl. (Jämför detta med den relativt stora mängden, ca 15-17 %, slavisk keramik). Man kan alltså fastslå att det inte förekommit någon systematisk import av keramik från Västeuropa till Birka. Detta kan möjligen tolkas som att det ännu inte hunnit utvecklas ett behov av bordskärl av keramiska produkter. Det är vid den här tiden snarare tillfälligheter som gjort att kärlen hamnat här, de kan t ex ha medföljt handelskeppen som brukskärl under resan och sedan blivit kvar eller gått sönder.

I samband med resonemanget kring den Västeuropeiska keramiken, vill jag kort ta upp förhållandena i den norska handelsplatsen Kaupang i Vestfold som ligger på samma breddgrad som Birka men som tillhör en annan kultursfär. Importen här utgör nästan 100 %, varav ca 70 % är rhenländsk keramik av Badorf typ. Övriga områden som man haft påvisbar kontakt med är nordsjöområdet, Holland, Frankrike/England (?) och i viss mån Södra Östersjön (slaver).

Siffrorna kan tyckas märkligt höga men får sin förklaring i att det, av någon ännu ej klarlagd anledning, inte produceras någon keramik i Norge under en dryg tusenårsperiod från ca 600 till 1700-talet. I kaupanggravarna t ex består kärlden till övervägande del av jämn och framförallt täljsten. Man kan även spåra en skillnad mellan olika typer av den västeuropeiska keramiken, där Badorftypen överhuvudtaget inte förekommer i gravarna medan Tatingtyperna gör det. Vad betyder detta?

Tatingkeramiken påträffas framförallt på de större missionsorterna i Nord- och Östersjöområdena (Hedeby, Kaupang, Birka, Staraja Ladoga, Oldenburg, Menzlin). I Norge har den även hittats på ett fåtal platser utanför Kaupang, som t ex Huseby och Borg (Lofoten). Keramikerna är bundna till handelsplatser och högre ståndsmiljöer även i andra länder.

Man har, som jag nämnt ovan, haft svårt att spåra produktionsområdet för denna keramiktyp. Flera forskare är dock eniga om att det är frågan om liturgiska kärl som använts vid kristna ceremonier. Sättet att dekorera kärlden (pålagd tennfolie) går igen i glaskärl från karolingiskt område och keramiken har betraktats som en lågbudgetvariant av liturgiska kärl vilka annars var tillverkade av metall eller glas. Ornamentiken tar ofta formen av ett kors. Ellen Karine Hougen som bearbetat kaupangmaterialet tolkar dock denna keramik rent pragmatiskt som tillbringare i hushållets tjänst (Hougen 1993). Kopplingen dels till de platser där man påträffat Tatingkeramik och dels till att de framförallt förekommer i gravarna i Kaupang tyder snarare på att det rör sig om speciella funktioner både primärt (liturgin) och sekundärt (gravläggning).

Med detta vill jag visa hur viktigt det är att ha klart för sig att alla vikingatida handelscentra som undersökts har olika särdrag och för att kunna jämföra dessa med varandra måste man vara medveten om varje enskild plats särskilda förutsättningar. Så ligger t ex Birka väl till för de öst-väsliga handelsvägarna under en period, medan Kaupang hör till en Västeuropeisk kultursfär. Detta avspeglar sig i det arkeologiska materialet.

Spridningsbilden visar att handelsvägarna gått över vatten. Den importerade keramiken förekommer företrädesvis vid kuststäderna och mycket sällan inne i fastlandet. Då den påträffas inne i landet är det nästan alltid, som vi sett, på speciella platser (Borg, Huseby). Denna bild gäller inte minst för Sveriges del där endast en mycket liten del av den importerade keramik som nått hit upp slutligen hamnar på landsbygden (jfr Pollista och Sanda, fig. 5). Detta bör sättas i relation till andra importföremål som i något större omfattning letat sig utanför Birka. Kan det bero på att dessa använts som betalningsmedel i en gåvo eller bytesekonomi? Keramik har ju, som vi redan konstaterat, inte haft samma ekonomiska värde eller affektionsvärde som t ex föremål av ädelmetall, smycken eller pärlor.

I en första sammanställning över andelen importgods på ett antal vikingatida

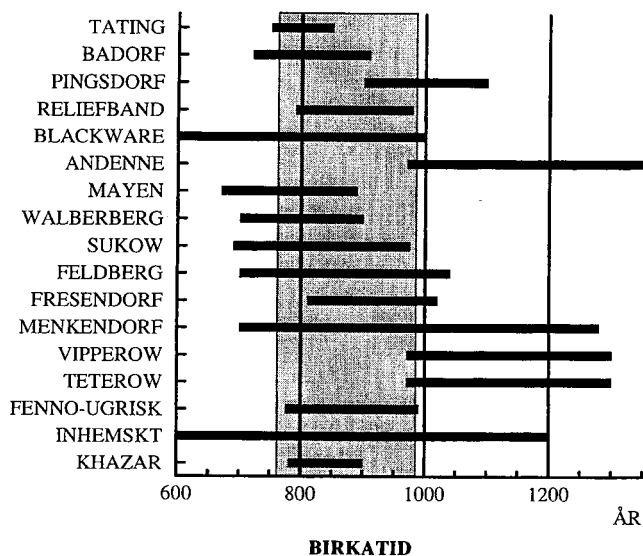


Fig. 6. Kronologi för de i artikeln omtalade godstyperna. Det skrafferade området motsvarar den period då Birka existerar.

fyndplatser framträder flertalet handelsplatser/emporier tydligt (fig. 5). Så kan vi se en markant högre andel importkeramik i t ex Dorestad, Hamwih, Hedeby südsiedlung, Ribe, Kaupang, Paviken och Birka. De höga värdena för Kaupang har naturligtvis att gör med avsaknaden av inhemsk keramik under denna period. Den stora andelen importgods i de holländska byarna och borganläggningarna, Domburg, Kootwijk och Dommelen kan förklaras av de goda kommunikationsmöjligheterna via kanalsystemen som underlättat spridning från tillverkningsorterna längre upp för Rhen. Anmärkningsvärt är de relativt låga siffrorna för Hedeby och den nästan totala avsaknaden av importkeramik i de slaviska handelsplatserna vid östersjökusten (Starigard/Oldenburg, Menzlin, Wolin). Detta är ett resultat av den tydliga uppdelningen i en östlig och en västlig kultursfär som sannolikt är både etniskt, politiskt och naturgeografiskt betingad. Det ser ut som om det även under 1000-1100-tal går en osynlig gräns mellan Jylland och de danska öarna. Om man drar ut denna gräns norrut från Jylland framgår det varför Kaupang snarast hör till denna västliga sfär.

Det skall också påpekas att de ryska städerna i stort sett saknar importkeramik. Detta beror på att den västslaviska keramik som påträffats här ej angivits som import.

Tillförlitliga uppgifter om relationen mellan importgods och inhemskt tillverkad keramik har ej kunnat uppbringas. Det förekommer dock enstaka fragment av Västeuropeisk keramik i Staraja Ladoga, t ex Tatinggods.

Observera att den ovan kommenterade bilden endast visar tendenser eftersom uppgifterna från vissa platser är osäkra. Dessutom framgår det sällan om de uppgifter (procentsatser) som angivits bygger på antalet fragment, vikt eller beräknade kärl.

En annan sista viktig fråga är hur mycket hjälp vi egentligen kan få av keramiken för att datera den bebyggelse vi gräver fram (fig. 6). Vad diagramet egentligen visar är en påfallande skillnad i produktionssätt och omfattning. För den västeuropeiska keramiken utkristalliserar sig ett flertal olika definierbara typer som tillverkats under bestämda perioder. Variationsrikedomen i kärlform och storlek är också större än hos det inhemska godset.

Motsatta förhållanden gäller för den inhemska keramiken som egentligen endast utgörs av en enda godstyp som framställts i ett antal olika former. Det är en förhållandevis liten skillnad mellan formtyperna över tid vilket gör det svårt att definiera tillverkningsperioder utan mycket gynnsamma stratigrafiska förhållanden. Denna ringa variation i form över längre tid (åtminstone en bra bit in i 1200-talet på landsbygden) visar att det rör sig om husbehovstillverkning av enkla kokkärl. Det handlar således om en ren förbrukningsvara.

Som mycket annat vikingatida fyndmaterial bygger även dateringen av vissa typer av importkeramik på dateringarna från birkagravarna. Med hjälp av den fördelaktiga stratigrafiska situationen (att det över huvud taget finns ett vikingatida material i en lagerkontext) i Birka kommer vi att kunna nyansera bilden något inte minst vad det gäller (den inhemska) keramiken.

Mathias Bäck är antikvarie vid UV-Stockholm och arbetar för närvarande som biträdande grävningssedare på Birka-undersökningarna.

Litteratur

Callmer, J. Slawisch-Skandinavische kontakte am beispiel der slawischen keramik in Skandinavien während des 8. und 9. jahrhunderts. *Bericht der Römisch-Germanischen kommission. Band 69.* 1988.

Hougen, E. K. Bosettingsområdets keramik. *Kaupang-funnene. Bind III B, Norske oldfunn XIV.* 1993.

Janssen, W. Die importkeramik von Haithabu. *Die ausgrabungen von*

- Haithabu. Band 9.* 1987.
- Kyhlberg, O. Metaller. *Birka, Svarta jordens hamnområde. Arkeologisk undersökning 1970-71. Riksantikvarieämbetets rapport C1.* 1973.
- Lehtosalo-Hilander, P-L. Luistari II. The artefacts. *Finska fornminnesföreningens tidskrift* 82:2. 1982.
- Lindahl, A. Några teknologiska aspekter på medeltida keramiska produkter. *Hikuin* 8. 1982.
- Müller-Wille, M. *Starigard/Oldenburg. Ein slawischer herrschersitz des frühen mittelalters in Ostholstein.* 1991.
- Peacock, D. P. S. The gabbroic pottery of Cornwall. *Antiquity* 62. 1988.
- Pletneva, S. *Från nomadbyar till städer. Saltovo-Majatski kulturen.* 1967.
- Santley, R. S. & Arnold, P. J. & Pool, C. A. The ceramic production system at Matacapan, Veracruz, Mexico. *Journal of field archaeology* 19. 1989.
- Schuldt, E. Die slawische keramik in Mecklenburg. *Deutsche akademie der wissenschaften zu Berlin. Schriften der sektion für vor- und frühgeschichte. Band 5.* 1956.
- Selling, D. *Wikingzeitliche und frühmittelalterliche keramik in schweden.* 1955.
- Selling, D. Problem kring vikingatida keramikkanor. *Fornvännen* 1951, häfte 5-6.
- Shepard, A. O. *Rio Grande glaze paint ware, a study illustrating the place of ceramic technological analysis in archaeology.* Carnegie institute of Washington. 1942.
- Žak, J. Kontakte zwischen Skandinavien und Westslawen des 9.-11. Jahrhunderts n. Chr. im lichte der archäologischen quellen. *Offa* 32.1975.

Äldre rödgods eller utvändigt glaserade lergodskannor i Uppsala

Magnus Elfwendahl

Abstract

Oxidized red earthenware or externally glazed earthenware jugs from Uppsala

The diversity and the quantity of pottery implies great possibilities dealing with material culture of medieval towns. The question is, however, whether pottery in Swedish medieval archaeology is recorded in a matter which enables it to answer all new questions. This paper deals with approximately 1000 sherds of oxidized red earthenware (BII:1) which have been collected throughout excavations in Uppsala the years 1925-1990. The paper also stresses that increased systematic investigations on technology and typology of pottery results in a differentiated knowledge. About 75 % of the Uppsala-material showed to be of a uniform jug-type in older redware with handle, thumb pressed base and speckled external glaze. Compared to externally engobed jugs there seems to be chronological differences between the pottery-types in the distribution within the town. There is also evidence for an increased use of jugs after the establishment of the Archbishopric in Uppsala in the end of the 13th century. This is maybe due to local production.

Hur ska vi förhålla oss till keramiken?

Mindre vanligt i svensk medeltidsarkeologi är att låta keramiken lämna bidrag till kunskapen om medeltidens materiella kultur. För att besvara frågor är dock keramiken inte bara beroende av frågeställningarna, utan också av faktorer som styr dess gruppering i undergrupper. Att inordna keramiken meningsfullt kräver insikt i den aktuella keramikens karaktäristik, kvalitativa särdrag och funktion.

För att ge svar på de nya frågor som idag riktas mot de arkeologiska materialen måste vi återkommande utvärdera om vi registrerar relevanta detaljer och utmärkande drag. Detta kan innebära bl a att keramiken på nytt måste inordnas och registreras på ett sätt som underlättar möjligheterna till jämförelser, såväl inom materialkategorin som med andra föremål med likartad funktion men i annat material. Betraktas keramiken som ett kärl måste det ses som ett kärlmaterial bland många andra, som hela tiden har utsatts för konkurrens av kärl i andra material med likartad funktion. Säkerligen finns också överlappningar mellan funktionellt likvärdiga kärl men i olika material. Orsakerna till attitydförändringar vid valet av kärlmaterial vet vi ännu inte så mycket om, men det

behöver inte bara handla om tillgång och efterfrågan utan det kan även vara förknippat med funktionalitet, status, resursutnyttjande, genus, kulturella särdrag osv. Vidare får man räkna med en anpassningsförmåga som kan vara olika stor hos olika hushåll.

Att våga gå vidare

Försöker man sammanfatta det hittills utförda arbetet med att skapa ett arbetsredskap för den medeltida keramik som tillvaratagits i Sverige, finner man att Sellings A-, B- och C-gods system grundad på bränningstemperaturen har varit vägledande (Selling 1955, Selling 1976). Senare större bearbetningar har alla i stor utsträckning använt sig av dessa föreslagna huvudgrupper, för att sedan presentera, vid en fortsatt bearbetning, undergrupper utifrån egna kriterier och beteckningar (blå Forsström 1976, Broberg/Hasselmo 1981, Carlsson 1982, Broberg/Hasselmo 1983, Augustsson 1985, Lindahl 1986).

Den idag använda definitionen på äldre rödgods går tillbaka till projektet Medeltidsstadens fyndrapport där denna keramikkategori beskrivs som ett rödbrännande lergods med utvändig glasyr (Broberg/Hasselmo 1981). Studien, i vilken keramikbearbetningen ingick, avsåg att bli genom en begränsad bearbetning av vissa fyndkategorier i Mellansverige, besvara frågor rörande den tidiga urbaniseringen samt söka spår av en internationell handel. Resultatet blev att det äldre rödgodset ansågs ansluta till betydelsefulla hamnstäder. Godskategorin kom att allmänt dateras till perioden 1250-1350, även om enstaka skärvor dock tycktes förekomma även efter denna period. 13 år efter rapportens publicering, kan det konstateras att keramikindelningen som Broberg/Hasselmo presenterade har fått en enorm genomslagskraft när keramikfynd från stadsarkeologiska undersökningar redovisats, och att synpunkterna på redovisningen varit få (Blidmo 1986). Mindre känt är att det i Sverige också förekommit andra förslag på keramikens gruppering och registrering (t ex Hulthén 1974, Järpe 1983). I sin avhandling har Anders Lindahl presenterat ett klassificeringsschema som i likhet med Sellings A-, B- och C-gods inriktar sig på keramikens teknologiska information men som också ger möjlighet att anlägga fler analysnivåer än tidigare (Lindahl 1982, 1986). I det följande görs ett försök att visa på några möjligheter som kan öppna sig, om man vågar gå förbi den i Sverige allmänt accepterade informationsnivån för en keramiktyp från de medeltida städerna.

Kannor och tillbringare - en lägesrapport

Det röda lergodset med utvändig blyglasyr omfattar i flertalet fall olika kannor och tillbringare avsedda att antingen servera eller dricka ur. Den enda avvikande kärlformen utgör utskänkingskärl i ljusrött/grårött gods med utvändig blyglasyr, och blå bandhänklar och rörformig uthållningsanordning. Denna speciella kärlform i det svenska lergodsmaterialet har ännu bara påträffats i Lund och i sammanhang som

daterar det till 1000-1100-talen (Mårtensson 1976). Denna keramik kommer inte behandlas här.

Forskning kring kannor/tillbringare med utvändig glasyr i Sverige kännetecknas av arbeten som behandlat dessa under begreppen västeuropeisk keramik, äldre rödgods eller blyglaserad rödgods. De komparativa studierna är få och i regel beskrivs enstaka kärl med särskilt iögonfallande form eller dekor (bl a Karlin 1923, af Ugglas 1931, Selling 1943, Barton 1968a 1968b, 1974 Selling 1979, Broberg/Hasselmo 1983, Molaug 1983 o s v). För att erhålla en nödvändig allmän orientering om såväl gods som funktionskategori får man söka sig till den utländska litteratur som behandlar sk Nederländskt rödgods eller Sydsandinavisk rödgods (Low countries redware and South Scandinavien redware).

De medeltida kannorna i rödbrännande lergods hör till en större keramisk region som idag låter sig relativt väl avgränsas, omfattande nordvästra Europas kustområden från norra Frankrike, Flandern, västra Nederländerna och Sydsandinavien. Inom regionen förekommer dock mindre skillnader i kannomas form, utseende och tidsmässiga placering, vilka framträder som regionala särdrag. Ännu föreligger ofullständig information om bl a keramikteknologins etableringstidpunkt och utbredning i östersjöområdet under medeltiden. Den tidigaste större produktionen av kannorna i rödgods har man velat förlägga till Flandern/södra Nederländerna. Arkeologiska fynd pekar idag på att kannorna i rödgods finns på marknaden i mindre mängder under 1100-talets senare hälft, kärlens stora genombrott i hushållen inträder efter mitten av 1200-talet. Ungefär vid denna tid börjar också en rad enkla hushållskärl i blyglaserat rödgods bli vanligare.

För nordiskt vidkommande har dateringsbilden för blyglaserade rödbrännande lergods fokuserats på det danska materialet. I en rad uppsatser under 1980-talet har P-K Madsen påpekat att tidigare ramdateringar för det medeltida blyglaserade lergodset nu måste justeras. Såväl högdekorerade kannor som andra former av blyglaserat rödgods tycks uppträda på flera platser före 1200. Regionala variationer konstateras också förekomma i kannomas uppträdande (Madsen 1985, 1986, 1987). Även i Lund tycks det blyglaserade rödgodset uppträda före 1200 (Vandrup 1992). Verkstadsfynd i Danmark antyder bl a en tidig tillverkning av blyglaserad golvkakel i regionen men kan inte visa upp någon produktionsmiljö för keramiken före 1200-talets mitt (Liebgott 1975, 1989).

Vid en jämförelse med europeisk keramikforskning finner man att den i Sverige använda keramikbeteckningen "äldre rödgods" innefattar två grupper kärl; högdekorerat blyglaserat rödbrännande lergods (dvs högdekorerade kannor), och blyglaserat rödbrännande lergods (d v s enkla kannor och tillbringare)

Det som i detta sammanhang gör en granskning av det sk äldre rödgodset särskilt

intressant är att denna grupp kanske kan visa upp de funktionellt sett mest likartade kärlen. En närmare granskning av just äldre rödgods skulle därmed kunna ge en bild av hur vanlig lergods kannan/tillbringaren var i hushållet, men också ge indikationer på vilka miljöer som varit mest mottagliga för denna lergodsprodukt och varför.

Den högdekorerade kannan

De högdekorerade kannorna i rödbrännande lergods anses huvudsakligen vara en produkt från Flandern, men en inte obetydlig tillverkning tycks också ha förekommit i nuvarande södra Nederländerna och inom det sydkandinaviska området (Janssen 1983, Madsen 1986, Verhaeghe 1983). Kannorna utgjorde funktionellt en högkvalitativ bordsservis och uppträder före de enkla hushållskärlen i glaserat rödgods. De högdekorerade kannorna har möjligen bidragit till att göra de enkla blyglaserade hushållskärlen i rödgods efterfrågade (Verhaeghe 1983). Under 1300-talets första hälft sker en kraftig kvantitativ tillbakagång av de högdekorerade lergodset som sätts i samband med uppträdandet av det funktionellt likvärdiga stengodskärlen.

Dekoren hos de högdekorerade kannorna är många och olika urskiljbara element kombineras ibland med varandra. Dekoren kan vara utförd i antingen röd- eller vitlera. Ibland är kärlen dessutom engoberade. De engoberade kärlen anses vara ett särskilt drag hos kannorna från Flandern. Flera forskare har också påpekat de nära likheterna mellan vissa av de dekorer som återfinns hos kärl med en säker sydkandinavisk och västeuropeisk proveniens (bl.a. Dunning 1968, Barton 1972, Selling 1979, Molaug 1983). De dekorformer som förekommer är bl a rullstämplar, appliceringar, modelleringar och stämplat. Mot slutet av 1300-talet kan man märka att rullstämpeldekorer och avgjutningar som applicerats på kannorna försvunnit, samtidigt som också engoben uttunnats (Verhaeghe 1983). Kannornas roll som en eftertraktad lyxartikel tycks nu ha avtagit och istället framträder en kannan av enklare slag. En kronologi och gradvis degenerering hos dekoren på det svenska fynden har noterats, men inte närmare daterats (Broberg & Hasselmo 1983).

Den enkla kannan/tillbringaren

Det har antagits att kannor och tillbringare i rödgods med enbart utvändigt blyglasyr introduceras under 1200-talet för att bli allmänt förekommande under 1300-talet då den högdekorerade kannan försvinner. Klarhet i dateringsfrågan liksom förekomsten av lokala variationer hos kärlytterna finns ännu inte. Starka indicier för en medeltida produktion av enkla röda kannor med en utvändigt glasyr finns från nuvarande svenskt område, bl a genom förekomsten av regionala form- och dekorvarianter vilka inte har klara paralleller i det utländska materialet. I Lund förekommer en kanntyp som är typisk för Lund och Skåne, ett funnet exemplar kan utgöra verkstadsavfall (Mårtensson 1973). Någon verkstad för dessa kannor har dock inte lokaliserats. Bland kannorna

funna i Halmstad har man också velat urskilja en särskild Halmstadkanna (Augustsson 1985).

Äldre rödgods i Uppsala

I en studie har jag använt mig av närmare 1000 skärvor från 18 olika arkeologiska objekt i Uppsala, samtliga skärvor har det gemensamt att de inordnas i beteckningen äldre rödgods (fig. 1). Gemensamt för skärvorna är också att dessa tillhört kärl med en utvändig glasyr, ibland även kompletterad med engobe och/eller olika dekorelement. Materialet har nyligen, genom välvilligt tillmötesgående från Statens Historiska museum och Upplandsmuseet, kunnat underkastas en nyregistrering. Jag har för avsikt att här ta upp några observationer som då gjordes rörande olika teknologiska och kvalitativa drag samt deras preliminära tolkning.

All observerbar data rörande kärlets form och utseende har registrerats. Vidare klassificerades även keramiken i fyra olika godsbränningsatmosfärer enligt det system som föreslagits av Anders Lindahl (Lindahl 1982, 1986) (fig 2 A-B). Även urskiljbara kärldelar i materialet registrerades. Som väntat utgjordes merparten av de i många fall anonyma fragmenten av delar från kärlets buk. Avsaknaden av bottenskrivor med enbart rund form, utan stödanordningar, gör att inget i de hittills utförda arbetet motsäger tolkningen att materialet omfattar utskänkingskärl i olika storlekar, de största med kanske en funktion som tillbringare, de mindre för personligt bruk vid bordet.

Fragmenten har tillhört kannor eller tillbringare som utvändigt varit täckta av en klar blyglasyr som gett de oxiderande brända kärnen en rödbrun färg, och ett litet antal reducerande brända kärl en mörkgrön färg. Avvikelser från dessa färger kan vara orsakade av färgande oxider eller en underliggande engobe. Engoben har ingen funktionell betydelse för kärnen, men kanske social, syftet var att i första hand förhöja effekten hos den glaserade ytan. Kärldelar vilka uppvisar en utvändig engobe i vitlera utgör 10% av de samlade materialet. Ser man till de engoberade kärnens förekomst i förhållande till hela den kända förekomsten av äldre rödgods i Uppsala återfinns dessa inom en mindre del av den medeltida stadens område, med klar anslutning enbart till den äldsta kyrkan i staden; Mariakyrkan eller Vårfrukyrkan i den medeltida stadens södra del, omnämnd 1221.

Social skiktning eller kronologi?

Kannor/tillbringare i fyndmaterialet från Uppsala tycks ansluta väl till den allmänna bild man har erhållit av en högdekorerad kanna och en enklare kanna/tillbringare med en enklare utvändig glasyr. Den högdekorerade kannan, som här i Uppsalamaterialet fått representeras av de engoberade kärnen, har en mindre rumslig spridning i staden, jämfört med en enbart blyglaserad. I första hand förekommer de högdekorerade kärnen

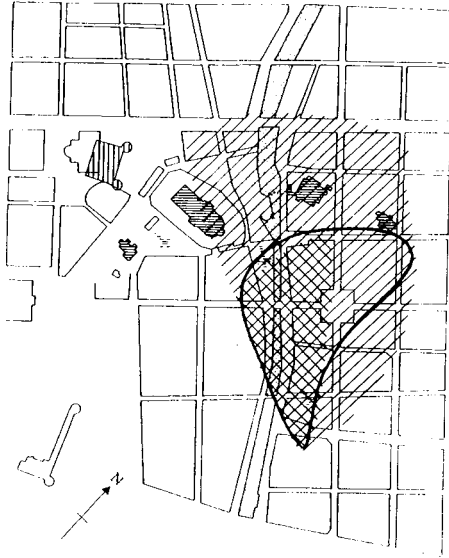


Fig. 1. Område inom det medeltida Uppsala där s k äldre rödgods eller utvändigt glaserade lergodskannor återfunnits åren 1925-1990. Gles skraffering = förekomst under genomsnittet, Tätare skraffering = förekomst över genomsnittet. Inom heldragen linje = förekomst av engoberade skärvor (delvis efter Elfwendahl 1995).

i en zon som ansluter till årummet och då framförallt dess södra delar. Slående är de högdekorerade kärlens svaga anknytning till de kyrkliga institutioner, vilka har tillkommit i norra delen av Uppsala under senare delen av 1200-talet. Det kan i nuvarande läge inte uteslutas att man här ser en kronologisk skiktning i materialet mellan de högdekorerade och de enklare kannorna/tillbringarna.

Finns en lokal verkstadstradition representerad?

Genom att närmare studera några delar hos kärlen, som kan förmodas ha ringa betydelse för dess funktion skulle man eventuellt kunna urskilja en verkstadstradition eller en större producent. För att pröva denna hypotes granskades utformningen av bottenranden och lyftanordningen.

Skärvor med information om utformningen av kärlens bottenrand omfattar totalt 10% av hela materialet. Deras fördelning inom de fyra olika bränningsatmosfärens ovan visade en stor likhet med fördelningen för hela keramik kategorin (fig 3 A). Skärvorna som visar utformningen av bottenranden skulle därmed kunna vara

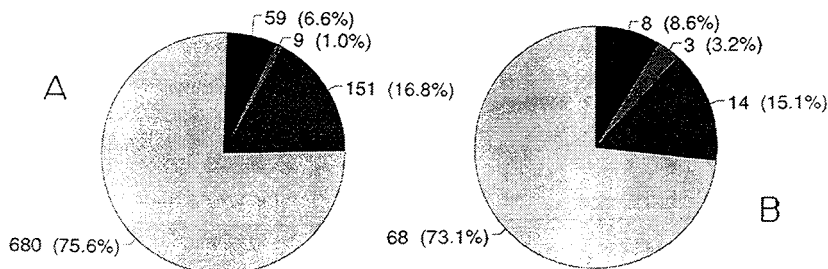


Fig. 2. A) Bränningsteknologin för samtliga skärivor s k äldre rödgods som tillvaratagits i Uppsala 1925-1990. B) Bränningsteknologin hos samtliga bottenkärl s k äldre rödgods. Svart skraffering = Ia1, mörkgrå skraffering = IIa1, grå skraffering = Ib1, ljusgrå skraffering = Ib1 (enl Lindahl 1982, 1986).

representativa för hela den nu granskade keramik kategorin vad avser verkstadstraditionen. Bottenskärvomas randformer har indelats i sex olika utföranden, även för den vanligaste bottenformen förekom en stor överensstämmelse med procentvärdet för den vanligaste förekommande bränningsatmosfären. Ser vi till bottenrandformernas rumsliga spridning inom staden ser man att de tummade bottenrandformerna har den största spridningen och återfinns i nästan alla undersökningsområden som uppvisar äldre rödgods i denna studie. Något mindre rumslig spridning, och med en tydligare koncentration till årummet, uppvisar övriga bottenrandformer.

Ser man till hänkeln, en annan del hos kärlet där formen spelar mycket liten roll för dess funktion på kärlet, finner man att lyftanordningen kan hos det nu studerade materialet inordnas i tre kategorier. Sammanställningen visar, för hänkel med runt tvärsnitt, ett procenttal som nära överensstämmer med den tidigare för den tummade bottenranden (fig. 3 B).

Denna visserligen begränsade kvalitativa bearbetning av det sk äldre rödgods har medfört att man nu kan urskilja förekomsten av en rödbrännande kanna/tillbringare, med en utvändig grönläckig blyglasyr och tummad bottenrand, samt försedd med massiv hänkel med runt tvärsnitt (fig. 4). Denna typ av kärl utgör runt 75% av hela beståndet och återfinns inom nästan hela det område i Uppsala där sk äldre rödgods förekommer. I nuvarande läge kan inte uteslutas att vi här ser en produkt från en och samma verkstad eller produktionsplats. Det kan röra sig om en lokal producent av ett kärl med europeiska förebilder som återfinns i en miljö där behovet var större än tillgången på importerade kärl. Kärlets stora rumsliga spridning i staden, talar för att det var en förhållandevis lättillgänglig vara för hushållen. Fullständig visshet i frågan

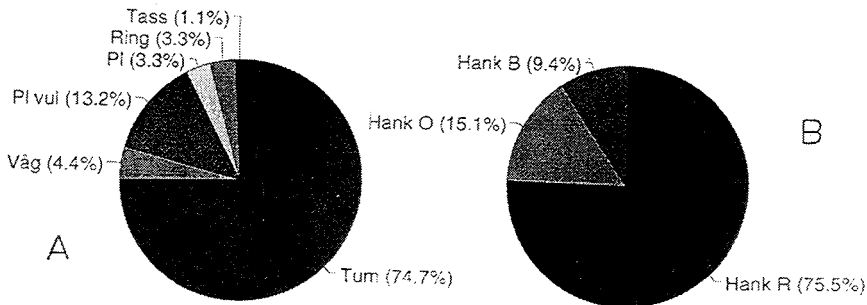


Fig. 3. A) Förekommande bottenformer i materialet. Tummad (Tum), vågig (Våg), plan med utvändig vulst (Pl vul), plan utan vulst (Pi), med bottenring (Ring), bottentass (Tass). B) Förekommande hänkelformer. B = bandformad, O = ovalt tvärsnitt, R = runt tvärsnitt.

om proveniens kommer förhoppningsvis ges genom planerade lermineralogiska analyser.

Datering

Trots att en stor del av de arkeologiska fynden av keramik i Uppsala inte föreligger fixerade i precisa lagerdateringar finns vissa kronologiska data. Genom tidigare utförda studier av samtliga keramikskärvor tillvaratagna i Uppsala under åren 1925-1990 har det visats att olika keramikskärvor har olika depositionsmonster som antagligen kan sättas i samband med deras användningstid (Elfwendahl 1994, 1995). En större förändring från ett mönster med avfallsdeposition huvudsakligen inom stadsbebyggelsen till ett mönster där avfallsdepositionen sker utanför bebyggelsen tycks också inträffa under 1300-talet, och efter den tid huvuddelen av all sk äldre rödgods deponerats som avfall. Detta innebär för närvarande att materialet i Uppsala ännu inte kan bringa någon klarhet i den rådande allmänna dateringsbilden men att en stor del av det sk äldre rödgodset återfinns i anslutning till sin användningsmiljö. Bearbetning av material från enskilda grävningssubjekt skulle därför kunna förändra bilden framöver. Men i nuvarande läge visar materialets rumsliga skiktning på förekomsten av ett begränsat antal högdekorerade kannor inom ett mindre område, som kan tolkas som indikation på en äldre tyngdpunkt hos bebyggelsen och/eller socialt avvikande hushåll. Vidare förekommer i större antal, enklare och troligen lokalt tillverkade kärl som i vissa avseenden haft de utländska som förebilder, med större rumslig spridning och som uppfattas vara en vanligare och/eller yngre kärlyp.

Ärkestiftets etablering i Uppsala vid slutet av 1200-talet samt det påbörjade

uppförandet av Nordens största tegelkyrka och ett samtida franciskanerkloster i tegel antyder att kunskapen om att bränna lera i ugnar med hög temperatur funnits i staden. Dessa två religiösa institutioners roll för att skapa förutsättningar för ett lokalt krukmakeri med västeuropeiska hantverkstraditioner skall kanske inte underskattas.

Konklusion

Mot bakgrund av den nu erhållna kunskapen om det äldre rödgodsset skulle man kunna tänka sig att den högdekorerade kannan utgjorde en importerad lyxprodukt med huvudsaklig anslutning till den äldsta bebyggelsen, under perioden fram till ärkestiftets etablering under 1200-talets sista decennier. Dessa högdekorerade kannor återfinns inom ett område närmare årummet och längre söderut än vad som gäller generellt för

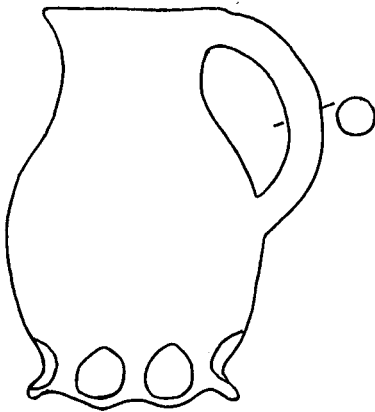


Fig. 4. Rekonstruktion av kanna/tillbringare i rödbrännande lergods med en utvändig grönfläckig blyglasyr och tummad bottenrand, samt försedd med massiv hänkel med runt tvärsnitt. Uppsalakanna?

hela gruppen äldre rödgods. Det finns anledning att se detta som kronologiskt betingat, och en följd av den högdekorerade kannans tidigare uppträdande vid jämförelser med den enklare kannan/tillbringaren i rödgods. De olika kanntyperna skulle därmed spegla en förskjutning i bebyggelsens tyngdpunkt från främst årummet till ett större område omfattande även de kyrkliga institutionerna.

Den högdekorerade kannan i lergods försvinner nästan helt från de urbana miljöerna på kontinenten vid 1300-talets början, då kanske dess målgrupp sökte sig till kärl i annat material för samma ändamål. Det finns skäl att tro att detta beteende också återfinns i Uppsala. Den funktion som de i

Uppsala högdekorerade kärlen tidigare haft i hushållet i Uppsala har senare fått en annan karaktär. En förändring i kärlets funktion skall antagligen också knytas till en socialtopografisk tyngdpunktsförskjutning i den medeltida bebyggelsen, som tidigare varit koncentrerad till framför allt årummets södra del. Denna socialtopografiska förskjutning markeras genom tillkomsten av flera kyrkliga institutioner i norra delen av bebyggelsen vid slutet av 1200-talet. Efter dessa institutioners etablering har kannor

i lergods varit utbredd över stora delar av staden. Ett enklare odekorerat men utvändigt glaserat utskänkingskärl började antagligen tillverkas lokalt redan före 1300 och incitamentet kanske ska sökas i den nya kyrkomiljön. Kärlets exklusivitet var kanske att det var keramiskt i en miljö där hushållets inventarium annars präglades av föremål i trä. Denna kanna/tillbringare kan ha varit efterfrågad eller i bruk en längre tid än sina motsvarigheter i Västuropas mer urbaniserade områden, även om denna också successivt skulle konkurreras ut av kärl med liknande funktion men i annat material.

De här framlagda resultaten av några drag som utmärker ett utvändigt glaserat lergods i Uppsala har hittills tagit fasta på det som är vanligt hos denna keramik, utan att nöja sig med att fastna i beteckningen äldre rödgods. Det finns också en del som är ovanligt, och kanske t.o.m. unikt, i det undersökta keramikmaterialet. Detta kräver dock andra arbetsredskap än de nu prövade. Vi ser också att den informationsnivå som många grävande institutioner tillämpar vid registrering av delar av sitt medeltida lergods kanske skulle behöva modifieras något, för att tillåta att materialet används för de nya frågor som riktas till de arkeologiska materialen. Förutom att godsets teknologi identifieras är det angeläget att funktionen får ingå i beskrivningen, tillsammans med relevanta informationsparametrar som beskriver dess form och utseende. Vidare är en bildåtergivning önskvärd, helst i tecknad form. Vi ser att beteckningen äldre rödgods inte längre räcker om vi ska lära oss mer om keramiken och dess kontextuella sammanhang. Bättre vore i så fall att kalla det för kanske det mera neutrala utvändigt glaserat lergods i avvaktan på en revidering av de använda godstypologierna. Det känns angeläget att vi arkeologer som arbetar med de keramiska materialen, initierar en diskussion rörande vilka riktlinjer och informationsnivåer fyndregistreringen bör omfatta, som samtidigt tillgodoser såväl forskningens som museiinstitutionernas behov. Kanske kan detta vara en inledande arbetsuppgift för en svensk keramikgrupp.

Magnus Elfwendahl är doktorand vid arkeologiska institutionen, medeltidsavdelningen, vid Lunds universitet.

Litteratur

- Augustsson, J-E. *Keramik i Halmstad ca 1322-1619. Produktion - Distribution - Funktion*. Hallands museers skriftserie No 2. 1985.
- Barton, K. J. Anthropomorphic decoration on medieval jugs: some regional variations with special reference to Swedish examples. *Res Mediaevales*. 1968.
- Barton, K. J. Some examples of Medieval Glazed Earthenware in Sweden.

- Antikvariskt Arkiv* 33. 1968.
- Barton, K. J. Medeltida keramik i Gotlands Fornsal. *Gotländskt arkiv* 1974. Meddelanden från föreningen Gotlands fornvänner XLI. 1974.
- Blidmo, R. Synpunkter på medeltidsstadens fyndrapport. *META* 86:4.
- Broberg, B. & Hasselmo, M. Keramik, kammar och skor från 7 medeltida städer. *Riksantikvarieämbetet och Statens Historiska Museer, Rapport Medeltidsstaden* 30. 1981
- Broberg, B. & Hasselmo, M. Variationer i fyndmaterial, särskilt keramik, i olika regioner i Sverige. *Mångahanda slags kärl finns hos nordborna. Riksantikvarens rapporter* 8. 1983.
- Carlsson, K. *Importkeramik i Gamla Lödöse*. Lödöse västsvensk Medeltidsstad III:2. 1982
- Dunning, G. C. The Trade in Medieval Pottery around the North Sea. A contribution to medieval archaeology. *Rotterdam Papers*. Red. J. G. N. Renaud. 1968.
- Elfwendahl, M. Bebyggelse i det medeltida Uppsala. *Uppland 1994. årsbok för medlemmarna i Upplands fornminnesförening*. 1994.
- Elfwendahl, M. Medieval Pottery in Uppsala. New Perspectives in its Chronology and Distribution. *Meddelanden från Lunds universitets historiska museum. New Series* vol. 12. 1995.
- Forsström, M. *Keramik från Visby. En modell för databehandling av arkeologiskt fyndmaterial från medeltiden*. Acta Archæologica Lundensia. Series in 8^o minore No 5. 1976.
- Hulthén, B. *On Documentation of Pottery*. Acta Archæologica Lundensia. Series in 8^o minore No 3. 1974.
- Janssen, H. L. Later medieval pottery production in the Netherlands. *Ceramics and Trade*. 1983.
- Järpe, A. Registrerings- och nomenklaturproblem rörande keramik. *Mångahanda kärl finns hos nordborna. Riksantikvarens rapporter* 8. 1983.
- Karlin, G. Medeltida keramik i Norden. *Nordiska arkeologmötet i Stockholm* 1922. 1923.
- Liebgott, N. K. Medieval Pottery kilns at Faurholm in North Zealand, Denmark. *Acta Archæologica* 46. 1975.
- Liebgott, N. K. *Dansk middelalderarkæologi*. 1989.
- Lindahl, A. Några teknologiska aspekter på medeltida keramiska produkter. *Hikuin* 8. 1982.
- Lindahl, A. *Information through Sherds - a case study of the early glazed earthenware from Dalby, Scania*. 1986.
- Madsen, P.K. The earliest dated finds of glazed pottery in Ribe. *Medieval Ceramics* vol 9. 1985.
- Madsen, P. K. A Survey of the Research of Danish Medieval Pottery. *Medie-*

- val *Ceramics* vol 10. 1986.
- Madsen, P. K. A Survey of the research of Medieval Pottery in light of recent finds from Ribe. *Danish Archaeology* vol 6.1987.
- Molaug, P. Høymiddelalderkeramikk. Eksempler på eksport till Norden. *Mångahanda kärl finns hos nordborna. Riksantikvariens rapporter* 8. 1983
- Mårtensson, A. W. En krukmakeriprodukt från det medeltida Lund. *Kulturen 1973. En årsbok till medlemmarna av Kulturhistoriska föreningen för södra Sverige*. 1973.
- Mårtensson, A. W. Tidig medeltida glaserad keramik. *Uppgrävt förflutet för PK-banken i Lund. Archæologica Lundensia VII*. 1976.
- Selling, D. Ett munkansikte från Sigtuna - västeuropeisk 1200-talskeramik. *Situne Dei 1943. Sigtuna fornhems årsbok*.1943.
- Selling, D. *Wikingerzeitliche und Frühmittelalterliche Keramik in Schweden*. 1955.
- Selling, D. Inledning. *Keramik 1000-1600. Archæologica Lundensia VI*. Red. C. Wahlöö. 1976.
- Selling, D. Arkeologiska spår av det äldsta Kalmar. *Kalmar stads historia I*. Red. I. Hammarström. 1979.
- Ugglas, af C. Lödöse (Gamla Lödöse). Historia och arkeologi. *Skrifter utgivna till Göteborgs stads trehundraårsjubileum genom jubileumsutställningens publikationskommitté*.1931.
- Vandrup, V. *Dendrodateret keramik - et studium af typologisk og kronologisk variation af ældre sortgods fra udgravningen Apotekaren 4 i Lund*. C-uppsats i medeltidsarkeologi Lunds universitet, vt 1992.
- Verhaeghe, F. Medieval pottery production in costal Flanders. *Ceramics and Trade*. 1983.
- Wahlöö, C. *Keramik 1000-1600. Archæologia Lundensia VI*. 1976.

Fyra skisser till en keramisk dialog

Mats Roslund

Abstract

Four sketches for a ceramic dialogue

Scholars concerned with ceramic studies have faced similar problems in several countries. Questions on quantitative comparison, description of fabrics and publication of vessel groups from various sites have been dealt with in northern Europe since the 70's. Now, a group in Sweden concentrating on pottery as source material have started a dialogue with other medieval archaeologists. Four sketches are presented, showing the possibilities embedded in the sherds.

Problems with quantification have been solved in various ways in Swedish archaeological publications. Weight, sherd count, vessel units and more refined methods have been used. Here, a more conscious approach is requested which will make intersite comparisons possible.

In the second sketch it is argued that the increase in archaeological investigations during the 70's and 80's in Sweden required a cadre of people that were interchangeable between the different tasks at excavations. This is contradictory to aims involving better field registration of artefacts. From a project in progress in Sigtuna, a new type of ware is presented; large Byzantine amphori from the 11th and 12th centuries. These few but important sherds would easily vanish in the simplified classification of A-, B- and C-groups used at Swedish excavations.

A third sketch attempts to discuss the interpretation of the change in kitchenware 1000-1600 AD. Critique is directed towards those who see these changes as an evolution towards a more civilized society in the sense of Norbert Elias. Economic and social interpretations must also be sought for, such as reasons based on rules within medieval society itself.

The fourth and last sketch focuses on two regions within Scandinavia exposing contrasting ways of producing and consuming simple black kitchen ware. The reason for bringing forth the discussion is that the Baltic- (A II) and domestic ware (A IV) have been neglected as sources in medieval studies since the 50's. By using contrast as a method it is shown that the black wares in eastern Denmark and the lake Mälaren district differ in morphology. People had different preferences for wares and urban-rural production as well as consumption patterns developed in separate ways. In eastern Denmark most vessels had their rims bent inwards, while in the Mälaren area everted rims were most common. As early as in the beginning of the 11th century Baltic ware was the dominant vessel type used in eastern Denmark, while in the northern region both types of vessels, A II and A IV, were used simultaneously throughout the 11th and 12th centuries. In the south, Baltic ware was widely used both in urban and rural settlements. In Sigtuna people could choose between old domestic

vessels and new Baltic types, whereas households in the countryside produced and used only domestic kitchen wares. No conclusions are drawn from the facts, but a good basis for proposing new hypotheses is established.

I början av den heta sommaren 1994 samlades i Uppsala ett tjugotal arkeologer med ett gemensamt intresse för medeltida keramik som källmaterial. Sammankomsten kan tyckas överflödigt i vårt arkeologiska samfund där man understryker vikten av att använda flera källor för tolkningar av medeltiden, istället för att fragmentera kunskapen till specifika fyndkategorier. Det kan ligga en fara i att etablera en grupp som intresserar sig för keramik. Man skapar en falsk trygghet åt andra arkeologer som prioriterar bort keramiken, både som intresse- och ansvarsområde, eftersom andra redan anses bevaka problemet. Sådana uppfattningar motsäges emellertid inte av nödvändigheten att nå en djupare kunskap om de ursprungliga källmaterialen. Alltför ytliga kunskaper om keramik kan leda till katastrofala slutsatser på generellare nivå. Som situationen är nu saknas den empiriska grunden för diskussioner om regionala skillnader i sammansättningar av godstyper, provinienbestämningar och utveckling av teknologier i den inhemska produktionen av hushållskärl. Dessa frågor och många andra kan bara lösas genom en intensiv dialog i ett specialiserat forum. Det är i detta sammanhang en svensk keramikgrupp har sitt berättigande.

Sett ur ett europeiskt perspektiv har medeltidens keramik varit ett omtyckt samtalsämne. I England skapades redan 1975 *Medieval Pottery Research Group* med stöd från Departement of Environment, den myndighet som bl a finansierar arkeologiska undersökningar i landet. Ur de mängder skärvor om togs fram vid arkeologiska undersökningar kom alldeles för lite information. Svårigheter med att jämföra godstyper mellan arbetsplatser och delade meningar angående vilka kvantifieringsmetoder som skulle användas gjorde det nödvändigt med ett begynnande samarbete (Davey 1987). Man närmade sig problemet genom att diskutera vilka analysnivåer och beskrivningsmetoder som kunde vara gemensamma. På grund av ekonomiska nedskärningar inom departementet fick man vänta några år innan samtalens konkreta resultat, en sammanställning av arbetsrekommendationer, kunde publiceras (Blake & Davey 1983, Orton et al. 1993). *MPRG* existerar nu som diskussionsforum för sina drygt 350 medlemmar och organiserar både regionala och nationella möten.

Franska arkeologer klagade på samma svårigheter vid ett möte i Paris 1985. I detta land där medeltidsarkeologin existerat sedan länge hade man fortfarande behov av teknologiska och morfologiska studier av keramik, arkiv bestående av databaser och referenssamlingar samt publikationer med keramikmaterial från väl stratifierade fyndsammanhang. Som en direkt följd av detta möte startades 1987 *G.R.E.C (Groupes de Recherches et d'Etudes sur la Céramique dans la région Nord-Pas-de-Calais)*. I denna försöker man idag samla alla personer som vill utbyta erfarenheter, göra

gemensamma arbeten och studieresor, konferenser och publikationer. Första riktiga sammankomsten hölls 1988 i Lille då man behandlade medeltida och postmedeltida nordfransk keramik funnen i kärområdet och utanför detta (Blieck 1989 s 7).

Under sju kolloquier i Schleswig under ledning av Hartwig Lüdtke diskuterade tyska arkeologer samtliga godstyper som finns i detta land och hur en gemensam beskrivning av dem skulle se ut. Liknande behov som för de engelska och franska gruppema låg till grund för mötena. Med en början i "muschelgrusware" och ett avslutande möte 1990 om "die Grauwaren" har man ingående diskuterat godsdefinitioner, kronologi och teknologi. Dialogen har tagit sin utgångspunkt i en gemensam terminologi som åtminstone kan täcka in det nordtyska området (Erdmann *et al.* 1984). Inom en snar framtid kommer två band innehållande en översikt av nordtysk medeltidskeramik att finnas tillgängliga; *Handbuch zur mittelalterlichen Keramik in Nordeuropa*. För den som redan nu vill skapa sig en uppfattning om medeltidsarkeologisk forskning i de tyskspråkiga länderna finns bibliografier där också keramiken behandlas (Berger 1984, Endres 1982, Felgenhauer 1980, Janssen 1973, Matthys 1975, Pape 1992, Scholkmann 1978, Smink 1991, Steuer 1974, Tippmann 1987).

Den danske deltagaren i denna tyska grupp, Per-Kristian Madsen, har översatt ramterminologin till danska och är den drivande kraften bakom en keramikgrupp i vårt sydvästra grannland som startade 1992. Man har satt upp en ambitionsnivå där både metodiska-teoretiska problem kombineras med studier av godstyper på de orter dit man förlägger mötena. Dessa har hittills haft en förskjutning till Jylland, men man får hoppas att även det övriga medeltida Danmark snart dras in i denna keramiska Eriksgata. Av intresse för oss i Skandinavien är Madsens översikt i MPRG's *Medieval Ceramics* där även den del av dagens Sverige som tillhörde Danmark fram till 1658 finns med i forskningsöversikten (Madsen 1986).

Trots en rikhaltig publicering av medeltida keramik i Polen är samordningen av forskningen också där en svårighet (Buko 1992). Genom hela medeltiden dominerar keramiken av svartgods av olika kvalitet. Kärnen kvantifieras och typindelas på skiftande sätt och presenteras som isolerade komplex från respektive undersökningsorter. Endast en regional översikt har utförts, lyckligtvis för vår del rörande de pommerska kuststäderna som haft direkt beröring med länderna runt Östersjön (Problemy 1986). Den del som behandlar kronologiska skillnader för tidigmedeltida keramik i Szczecin finns på tyska, det mesta är annars publicerat på landets eget språk (Łosiński & Rogosz 1984). Sedan början av 1992 samlar Andrzej Buko vid Institute of Archaeology and Ethnology i Warszawa polska keramikintressenter i *Pottery Research Group of the Committee for the Pre- and Prehistoric Sciences of the Polish Academy of Sciences*. Målsättningen med gruppen är att sammanföra alla som har keramik som källmaterial oavsett period och geografisk placering. Man diskuterar forskningsprogram och resultaten av dessa.

Exemplen härovan presenterar snarare författarens kontaktytor än alla reellt existerande organisationer med liknande inriktning i andra delar av Europa. Frågorna som bidragit till bildandet av de nämnda keramikgrupperna är i många fall gemensamma och känns välkända även för oss i Sverige. Likartade begrepp för att beskriva godstyper behövs, regionala och rikstäckande presentationer saknas, skillnader i registrerings- och kvantifieringsmetoder gör det svårt att jämföra olika arkeologiska undersökningar, bristen på exempelsamlingar gör fältregistreringen opålitlig. Tyngdpunkten i de keramiska studierna ligger också fortfarande på den Heliga Treenigheten produktion/teknik, konsumtion/handel och funktion. Parallellt med dessa bör vi föra forskningen vidare och utvidga till nya fält, så som sker med andra källkategorier inom arkeologin.

Många av dessa problem är på väg att lösas bland de arkeologer som i utlandet började förbättra dialogen redan för 10-20 år sedan. Vad gäller handböcker är marknaden mer väl sorterad än någonsin (se t ex Shepard 1956, Hulthén 1974, Arnold 1985, Rice 1987, Sinopoli 1991, Orton *et al* 1993). I dessa hittar man inte bara praktiska råd kring registrering, utan även en rikhaltig exempelsamling med tillämpningar på olika tidsepoker och platser. I den publicerade litteraturen finns en god utgångspunkt för en gemensam diskussion här i landet. Kontakterna med den internationella scenen är viktigt om vi skall undvika att ständigt tvingas återuppfinna hjulet.

För att ge en inblick i de problem och möjligheter som keramik som källmaterial besitter presenteras här några skisser. På blocket syns de tunna streck som utgör grunden för kvantitetsberäkning och publicering av keramik, här finns kritik mot en förenkling av godsbeskrivningar, en glimt av kökets kulturhistoria samt regionala kontraster som en väg till ny kunskap om enkla hushållskärl.

Skiss ett - kvantifiering och publicering

Skillnader eller likheter mellan olika godstyper eller arkeologiska komplex är den vanligaste frågeställningen arkeologer ställs inför när det gäller keramikundersökningar. Ett enkelt steg i riktning mot en förbättrad dialog är en presentation av keramikmaterial på ett sätt som underlättar jämförelser. Kvantifiering är en sådan stötesten som få arkeologer tagit på allvar i Sverige. Vi finner diskussioner i avhandlingar som rör keramik, men i vanliga rapporter utförs oftast jämförelser mellan godsgrupper eller olika grävningplatser till synes problemfritt. Ser man emellertid till de metoder som finns att tillgå är det tydligt hur viktigt ett medvetet val är.

Den litteratur som finns att tillgå om medeltida keramik i Sverige har i varierande grad uppmärksammat kvantifieringsproblemet. Margit Forsström tillämpar i sin avhandling om ett material från Visby den enklaste varianten och räknar antalet skärvor. Utifrån dessa gör hon sedan sina procentuella beräkningar för jämförelse godsgrupperna emellan (Forsström 1976). Den metoden använde sig även Margareta Hasselmo och Birgitta Broberg av då de genomförde keramikdelen i *Keramik, kammar*

och skor från 7 medeltida städer (Broberg & Hasselmo 1981). Kristina Carlsson utförde i Lödöse beräkningar baserade på kärlenheter, d v s skärvor som kan sammanfogas eller har stora likheter räknas som en enhet (Carlsson 1982).

Jan-Erik Augustsson hade en mer medveten hållning till sin kvantitativa metod, utförd på ett senmedeltida material från Halmstad (Augustsson 1985). Han diskuterade

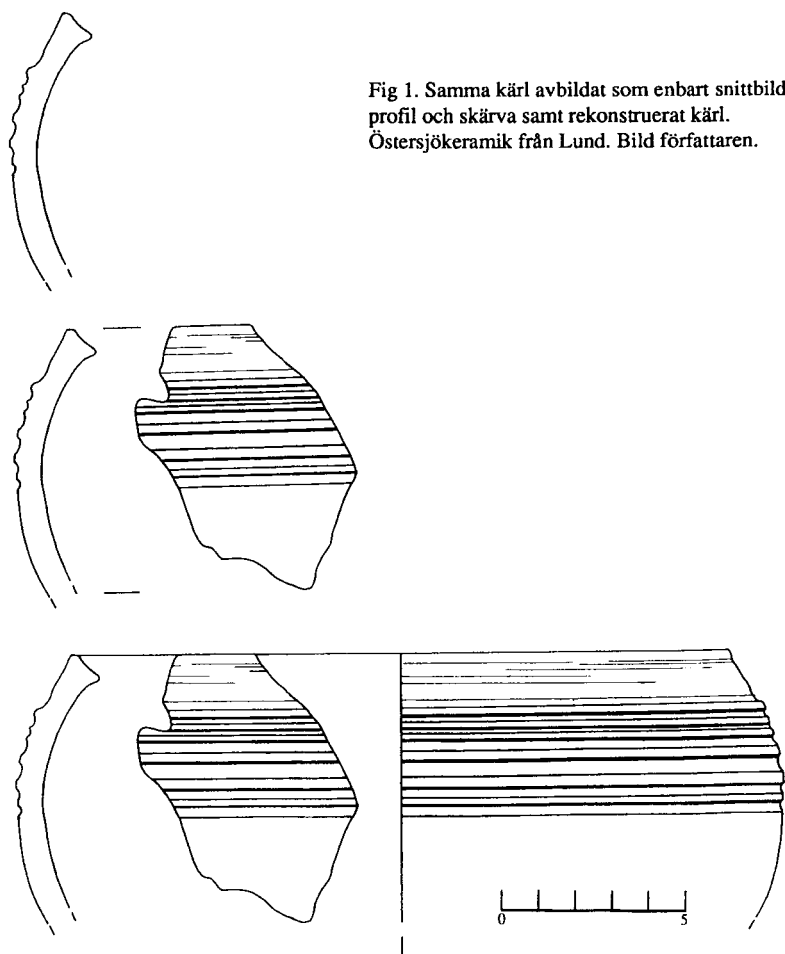


Fig 1. Samma kärl avbildat som enbart snittbild, profil och skärva samt rekonstruerat kärl. Östersjökeramik från Lund. Bild författaren.

för- och nackdelar med olika kvantifieringar, som påverkas av skillnader i kärlets vikt och fragmenteringsgrad och slutligen valde han en kombination av antalet skärvor och minsta antalet kärler beräknade på ben, snås och andra uthållningsanordningar, hånklar, skaft, bottenfragment och mynningskärl.

Den monografi som utförligast redovisar kvantifieringsmetoder och statistisk bearbetning av ett medeltida keramikmaterial är Anders Lindahls *Information through sherds* från 1986 (Lindahl 1986). För sitt arbete valde han kvantifiering utifrån både antal skärvor och vikt. Med hjälp av denna information utfördes tolkningar av det rumsliga användandet vid Dalby kloster.

De olika metoderna påverkar slutresultatet, och i förlängningen de historiska tolkningarna. Beräkningar grundade på antalet skärvor ger en statistisk fördel för de typer av gods som går sönder lätt. Samtidigt är fyndkontexten avgörande för hur en och samma godstyp är fragmenterad. Vi kommer av naturliga skäl att hitta fler skärvor på en mycket beträdd yta än i en avfallshög bakom husen. Beräkningar utifrån skärvental kan vara missvisande både för samma godstyp inom en grävning och i jämförelse med samma godstyp från en annan arkeologisk undersökning.

Viktberäkningar är inte heller en lösning. Tyngre godstyper kommer att bli överrepresenterade i förhållande till lättare. Fördelen är dock att mängden inte varierar från en kontext till en annan, som för skärvberäkningar.

Antal kärler som finns representerade i ett fyndsammanhang är liksom vikt mer trovärdig för jämförelser mellan proportioner av en godstyp i olika fyndkontexter. Beräkningen görs så att alla skärvor som säkert tillhör samma kärler räknas som en kärlerhet. På så sätt får man grepp om största möjliga antal kärler som finns representerade.

Trots att de beskrivna metoderna är kända brukar rapporter från exploateringsgrävningar enbart ha antal skärvor som utgångspunkt för kvantifiering av godstyper. Av presentationen härovan är det tydligt att detta utgör det sämsta tänkbara alternativet. I de handböcker som finns tillgängliga idag förekommer flera alternativ som ger intressanta resultat. Hur framtiden kan se ut bestämmer vi själva.

Bilder på keramik i publikationer är ett annat område som kan förbättras. I Sverige avbildas keramiken oftast i form av enskilda skärvor, tecknad i plan eller om det är en mynningsbit, som en fristående snittbild, ibland med en felaktig lutning eftersom det kanske inte är arkeologen själv som ritat förlagan utan en tecknare utan erfarenhet av hur kärlet kan se ut. I en strävan att så objektivt som möjligt återge skärvan fråntar man sig ansvaret att rekonstruera det hela kärlet. Om detta istället skulle finnas blir jämförelserna med andra platser enklare att genomföra. En rekonstruktion med mynningsdiameter och volym enligt kontinental standard är perceptionsmässigt mycket enklare att uppfatta (fig. 1).

Keramiken presenteras också oftast som godstyper i kronologier istället för hela

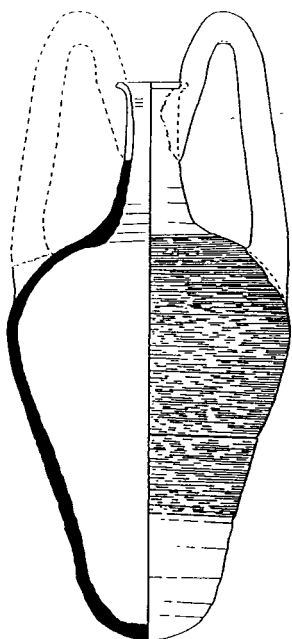


Fig. 2. Amfora, 1100-tal, Saraçhane-utgrävningen, Istanbul. Efter Hayes 1991 s 74, fig. 26:10.

husgeråd under en specifik tidsepok. Istället för att bara nöja oss med grafer där t ex BI- och BII-gods presenteras i histogram kan vi avbilda hela kärl från de hushåll vi studerar. På så sätt närmar vi oss människan genom arkeologin och frågor som hur man lagade maten, hur serverade man, hur placerades kärlet och från vilken vinkel skulle de ses kan besvaras. Först då förvandlas skärvorna till en nutida rekonstruktion av en medeltida situation.

Skiss två - Problemet med de avvikande skärvorna

Keramikforskare har haft som ovan att koncentrera sig på det ovanliga, det avvikande i den stora massan av skärvor. Enklast kan detta förstås som ett perceptionsfenomen där skärvor avvikande till färg och form lättare upptäckts och plockas undan för vidare analys. En annan orsak är

den blotta kvantitet som de vanligare gråa kokkärlen uppträder i. Alla hävdar det önskvärda i att genomföra analyser av dem men ingen vågar, antingen av tidsbrist eller av rädsla för att trots allt arbete inte komma fram till några användbara resultat. Därför prioriteras istället lyxgodsen som är färre och väl faller in i frågeställningar om produktionsorter och handel. De avvikande skärvorna är trots denna kritik mycket viktiga. Kännedomen om mer perifera och främmande godstyper kan visa sig vara vital för en bredare kulturhistorik analys. Jag skall med ett kort exempel visa på ett fall som givit spännande resultat fastän materialet är mycket begränsat.

Under utgrävningen i kvarteret Trädgårdsmästaren i Sigtuna 1988-90 framkom ca 55000 skärvor keramik. Ur denna stora mängd finns ett fåtal grova kärl med amforaform, tegelröda till rödbruna i godset, en tunn "slip" på ytan och med en mycket tät godsstruktur bemängd med små korn glimmer. De är drejade, 60-70 cm höga och försedda med hänklar på övre delen av kärlet. Till en början betraktades de till och med som en recent stöming, men efter att ha hittat flera i ostörda lager insåg vi att det var en tidigare i Sverige ouppmärksam godstyp.

Dessa stora kärl ingår i en tradition som utgår från Svarta havsområdet med en primär produktion knuten till det bysantinska riket (Hayes 1991) (fig. 2). Där tillverkades de i specialiserade verkstäder för direkt avsättning till olje- och vinproducenter. Längs ”vägen mellan varjager och greker”, dvs i Ukraina och Ryssland, finner vi dem på varubytesplatser av betydelse, liksom i Polen där de kommit längs floderna Bug, Narew och Wisła. De går i den arkeologiska litteraturen där under beteckningen *Korzaga*. Nu finner vi dem också i Sigtuna och Lund. I den förstnämnda staden är dessa amforor spridda mellan flera kvarter med en koncentration i tiden till andra halvan av 1000-talet, men de finns även i större mängd fram till andra halvan av 1100-talet, vilket också överensstämmer med förhållandena i Ryssland och Polen.

Som enskild artefaktgrupp är dessa *Korzaga* spännande som sällsynt exempel på hur keramik kan användas som indikation på handel. Deras användningsområde är direkt begränsat till emballage och formen gör att någon sekundär användning som något annat än förvaringskärl är svår. Om vi till denna kärlkategori adderar andra bysantinska artefakter från Sigtuna visar det sig att antalet inte är så stort, men variationen är desto rikare.

På detta sätt får vi en tvåfaldig information genom denna avvikande godstyp, även om den förekommer i ett ringa antal. Dels är den ett sällsynt exempel på varor som anlänt till staden, dels lämnar den information om en period i stadens historia där utbytet med den sydländska stormakten varit intensiv.

En professionalisering och fördjupning av keramikforskningen leder till nya historiska tolkningar. Detta når vi genom att vara uppmärksamma på det avvikande och inte fastna i förenklade kategoriseringssystem. Gör vi det blir all keramik bara A, B eller C-gods utan relation till sin kulturhistoriska kontext. I fallet ovan försvinner amfororna in i B-gruppens anonyma skärvhög.

Om vi skall nå detta mål måste det ske en förändring av synen på dokumentationen av artefakter i fält. Rutinerna varierar mellan uppdragsfinansierade arkeologiska enheter, men situationen är idag bättre än för bara tio år sedan. Vid arkeologiska undersökningar bör samma person/personer utgöra registreringsenheten för att garantera enhetligheten och, i förlängningen av detta, jämförbarheten artefaktuppsättningar emellan. Keramiken innefattas givetvis också i detta. Alldeles för många undersökningar har lämnat ett testamente i form av förenklade data som saknar användbarhet för mer intrikata frågor. Specialisering har stått i motsättning till den ”industrialisering” av arkeologin som växt fram under trycket av 70- och 80-talens exploateringar, en vilja att låta uppgifterna på grävningen cirkulera för att uppnå en känsla av demokratisk fördelning av väderlekens sämre sidor och att alla skall få insyn i hela tillvaratagandeprocessen. En gesäll med specialkunskaper i sitt hantverk är svårare att ersätta än en amanuens i den arkeologiska ”monterings-linjen” där alla förutsätts vara lika duktiga vad gäller grävningsteknik, fältdokumentation, fyndregistrering och analys. Att så inte

är fallet går lätt att se i kunskapspotentialen från de grävningar där registreringen gått på cirkulation. Skillnader mellan människor vad gäller kunskap, intresse och självdisciplin utgör grunden för dokumentationens skiftande kvalitet. Med en fast registreringspersonal minimeras variationen, den som vill specialisera sig har möjlighet till vidareutbildning och på så sätt medvetet förbättra andra arkeologers tillgång till artefakter/keramik. Jag förespråkar ingen ensidig koncentration på delar av den arkeologiska verksamheten tidigt i utbildning och yrkesliv. Specialisering inom arkeologi kan närmast liknas vid läkarutbildningens inriktning på invärtesmedicin, pediatrik eller anestesi efter en gedigen grundutbildning. Bara för att det existerar specialister är inte allmänläkarnas insatser mindre önskade.

Skiss tre - kulturhistoria på hushållets nivå

Människors sätt att behandla mat, servering och förtäring av den är ett uttryck för den kultur man tillhör. I köket når vi en av de innersta funktionerna i ett samhälle och där avspeglar sig de uppfattningar om rent och orent, ädligt och oädligt som internaliseras hos de uppväxande medlemmarna i familjen och gruppen. Serveringen av maten kan bära starkt symboliska drag som uttrycker de bärande idéerna hos en social grupp. I

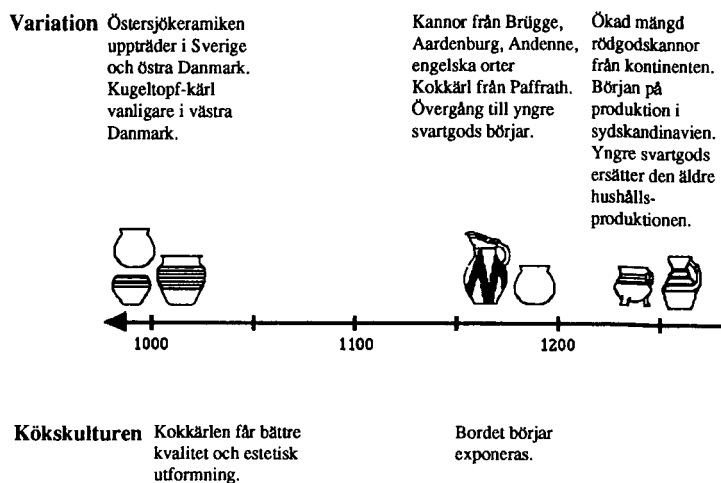
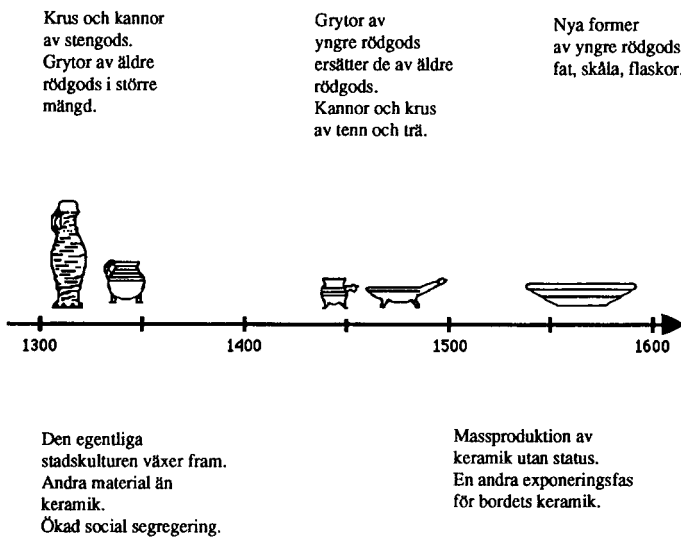


Fig 3. Schematisk bild av förändringar i kökets keramikuppsättning under medeltiden och

Nordeuropa närdes under medeltiden en jakttradition där nedläggande av storvilt ingick som en del av livet i de adliga miljöerna. Trancheringen av bytet utfördes av yngre män som levde för att lära hövisk etikett vid kungliga eller adliga hov (Goody 1982 s 138 ff). Utifrån samtida bildmaterial kan vi rekonstruera den materiella kultur som omgav gästerna vid sådana bjudningar. Miljöerna som återskapas är i de flesta fall från de högre nivåerna i samhället. Genom arkeologin kan vi nå fler sociala kategorier och de delar av köks- och serveringutrustningen som inte ansågs vara värda att avbilda. Keramik är det i södra Skandinavien vanligast förekommande arkeologiska källmaterialet vad avser köksutensilier och med det som utgångspunkt kan vi arbeta med ett långt tidsperspektiv i syfte att följa förändringar inom de kulturtraditioner som existerat i Nordvästeuropa (fig. 3).

Under tidig medeltid existerade små skillnader mellan krigare, bedjare och bönder vad gäller sättet att servera och förtära sin mat. Samma uppsättning kokkärl och serveringskärl fanns i köket hos dem alla. Social status exponerades mer sällan i hushållssfären och då i form av enstaka exotiska importers. Keramiken i Skandinavien på den här tiden avspeglade istället produktion och konsumtion på lokal nivå.

En första förändring skedde i slutet av 900-talet när den slaviskt inspirerade



nyare tid. Bild författaren.

östersjökeramiken fick genomslag i östra Danmark och södra Sverige, medan de västra delarna av Danmark dominerades av tysk *kugeltopf*-keramik. Även om de delvis producerades på hushållsnivå var de nya kärlen tekniskt och estetiskt mer utvecklade än det traditionella inhemska godset.

Vid det begynnande 1100-talet började rundbottnade kokkärl dyka upp i fler städer utanför det tyska kärnområdet och västra Danmark. Förekomsten var i mindre skala och mer ett tecken på kulturkontakter än regelrätt handel. Istället skedde en första stor förändring vid mitten av 1100-talet då vi ser tendensen till den begynnande stadskulturen. Då kom bordskärl av franskt, tyskt och engelskt ursprung in till stadsmiljöerna i Skandinavien. Produktionsorter som Andenne, Rouen, Paffrath, Pingsdorf, Brügge på kontinenten, liksom Stamford och andra engelska centra lämnade spår i städernas kulturlager. Bordets kärl började exponeras i en aldrig skådad omfattning samtidigt som nya former som kannor och krus importerades.

Dessa importer avspeglade en intensifiering i utbyteskontakterna, men även en ökad specialisering i produktionen. I Schleswig började en varuproduktion av keramik inte förrän under tidigt 1200-tal (Lüdtker 1985 s 119). Då ersattes stegvis hushållsproduktionen med grytor av yngre svartgods och krus/kannor av tidigt stengods. Under 1200-talet dök så dessa tyska, eller tyskt inspirerade, kärl upp i stor mängd i form av professionellt tillverkade kokkärl i hårdbränt grått gods i skandinaviens städer. Andra delar av Europa visar upp en parallell utveckling. I Gdańsk skedde en övergång till mer specialiserat hantverk under en övergångsperiod (Lepówna 1968). Storskaligheten i produktionen gjorde att kärlen då förlorade mycket av sin individualitet och omeringen förenklades. En första radikal förändring i denna riktning uppstod vid mitten av 1100-talet och redan ca 1230 var keramiktillverkningen helt standardiserad. För skandinaviens del ser vi under 1200-talet hur glaserade rödgodskannor började omsättas över ett större område. Kärl från Farum Lillevang och Faurholm med en dokumenterad verksamhet omkring 1250-1350 importerades till Trondheim från 1200-talet (Reed 1990 s 41 ff).

Även mängden och formvariationen hos de kärl som används i hushållet förändrades under denna tid. Keramikuppsättningen i hushållen i det medeltida Schleswig bestod av 2 kokkärl under 1000-talet, 5 under 1100-talet. Under 1200-talet hade man 6 och det tillkom då också flera nya kärltyper, inklusive kannor (Lüdtker 1985 s 85, Abb. 34). Keramiksammanställningen från Wien och Niederösterreich har en likartad tidsmässig utveckling som i Skandinavien om man ser till mängden nya kärlformer (Felgenhauer-Schmiedt 1993 s 272, Taf. 14) (fig. 4). Här ser vi också en ökning av nya typer omkring 1150 som följs av ett andra steg omkring 1250, en spännande parallell till utvecklingen i norra Europa.

Serveringskärlen blev fler till antalet då stengodstillverkningen i Rhenområdet sköt

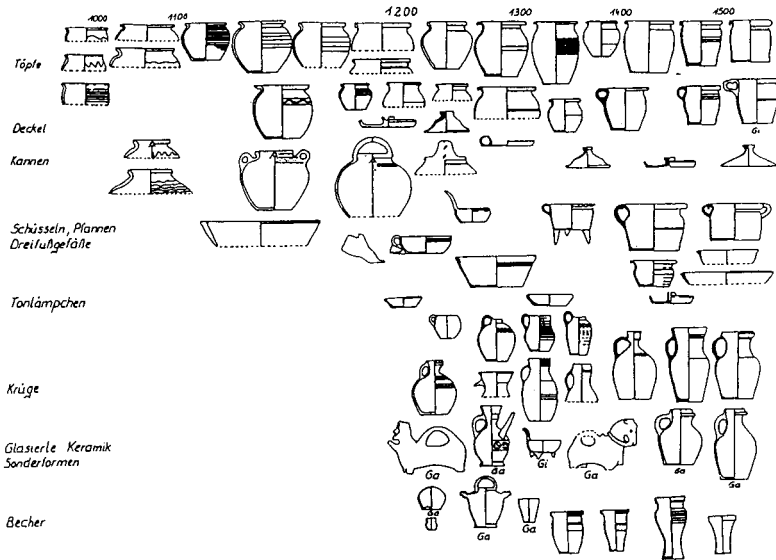


Fig. 4. Formvariationen hos keramik i det medeltida Wien och Niederösterreich. Lägga märke till förändringarna omkring 1150 och vid 1200-talets början. Efter Felgenhauer-Schmiedt 1993, Taf. 14.

fart i början av 1300-talet. Denna första massproduktion fördes ut i det övriga Europa i så stor mängd att vi finner spåren av den i varierande miljöer, såväl i städer som på landsbygden.

Ytterligare en förändring kan observeras i Skandinavien när det yngre rödgodset introducerades i slutskedet av 1300-talet (Augustsson 1985 s 100 ff). En inventering av beståndet visar att det skedde en tydlig omvandling från ca. 1450. Kannorna miste sin representativa utformning och istället framställdes de av tenn och trä. Ca 1500 ökade mängden keramik mycket kraftigt och utvecklades till en massprodukt utan status. Inhemsk tillverkning med ursprung i urban miljö dominerade marknaden där kokkärl nu blev ett mycket vanligt husgeråd. Under perioden 1550-1600 introducerades stora fat med rik dekoration på skådesidan, inspirerad av kontinentala förebilder som de tyska Werra- och Wesergodsden. Differentieringen i uppsättning kärl ökade med nytillkomna större och mindre skålar, flaskor och dunkar. Vanligast var dock fortfarande kokgrytan. Keramik blev tillgänglig i stor mängd för billigt pris. Från 1600 och framåt blev antalet godstyper och kärlformer färre. Enkla kokgrytor och dekorerade fat dominerade medan kannor och krus minskade i antal.

Utvecklingen som redovisats ovan är välkänd för de flesta medeltidsarkeologer och

ämnet har behandlats ur ett kulturhistoriskt perspektiv tidigare (Molaug 1979). Omvandlingen i hushållskärlens sammansättning är trots det intressant sedd utifrån en *longue durée* i den europeiska kulturhistorien. Summerar vi det ovanstående finner vi till synes stegvisa förändringar i en civilisationsprocess som samtidigt inbegriper stora delar av Europa. Utvecklingen berör både produktion och konsumtion, men de egentliga orsakerna bakom processen är svåra att överblicka. Det skulle vara frestande att se förändringen av hushållets kärl under perioden 1000-1600 som en civilisationsprocess. Grunden för detta tänkande lades av Norbert Elias i hans verk *Sedernas historia* som skrevs redan 1939 och först sent uppmärksammats i Sverige (Elias 1989). Han menar att vi från medeltiden fram till idag kan se en ökad kontroll av kropp och beteende i relationen mellan andra och oss själva. Människan under medeltiden var enligt honom mer snar till vrede och lust, glädje och sorg. Med tiden har vi blivit mer kontrollerade och döljer våra djupare känslor i den offentliga samvaron medan familjen får ta del av dagens utlevelser. Utvecklingen skulle i förlängningen av detta tänkesätt kunna avläsas i den materiella kulturen genom sättet att servera och äta mat. Från händer, sked och en kniv att äta med har vi nu nått en serveringsteknisk nivå där vi hanterar fiskkniv, köttkniv och hummertång tillsammans med vit-, röd- och dessertvinsglas.

Med några enkla exempel slås denna bild sönder. Har man blivit bjuden på middag i något av de länder där fingrar fortfarande är de enda besticken slår det en hur etno- och sociocentrisk utvecklingen beskrivs av Elias. Att vara inbjuden till en enkel balinesisk familj ställer lika stora krav på etikett som att bevista *High Tea* på en bättre klubb i London. I det förra fallet används höger hands fingrar för att samla maten och de får inte röra läpparna vid införandet i munnen. En sak är säker. Det är inte mindre civiliserat än att dricka té ur äkta Staffordshire-koppar.

En som ingående kritiserat Elias tolkning är etnologen Hans Peter Duerr som visar hur behovet av kontroll inte är mindre hos så kallade "primitiva" folk än hos oss. På grund av att man lever tätt på varandra utvecklas metoder för att undvika att "se" andra individer i pinsamma situationer. I den till synes öppna värld en gemensam storhydda representerar finns outtalade regler som skapar osynliga offentliga och privata sfärer för invånarna (Duerr 1994 s 150 ff). Hos Yagua-indianerna i Peru vänder man sig helt enkelt mot väggen när man söker ostördhet. Ett mer närliggande exempel är från 1200-talets England där det var viktigt att inte snegla in genom fönstergluggar och markera sitt besök hos grannen genom att hosta ljudligt vid ankomsten. Dessa scener kan ge oss arkeologer en del att ödmjukt fundera över när det gäller att hitta offentliga och privata sfärer i våra källmaterial.

I stället för att vara mer civiliserade än dessa Yagua-indianer eller medeltida engelsmän menar Duerr att vi i den sociala anonymiteten i dagens västerländska värld upplever en deciviliseringsprocess. I ett mindre och traditionellt samhälle lever man

så nära inpå varandra att alla sidor hos individen blir uppmärksammade. Den sociala kontrollen gör det mycket riskfyllt att företa sig något i motsättning till de allmänna normerna. Ett generalangrepp mot civilisationsteorin som detta har gjort att kritiken mot Duerr inte låtit vänta på sig (Sandmo 1994).

Om vi trots allt accepterar Duerrs grundkritik mot Elias så måste vi lämna det Västeuropeiska sättet att se på smuts, kropp och kökets etikett. Perspektivet på den civilisatoriska utvecklingen bör istället förskjutas mot en tolkning av handlingen i sitt kulturella och tidsbundna sammanhang. Den norske historikern Sverre Bagge påpekar att det till synes spontana våld som vi ser i de medeltida domsprotokollen inte utförs i blindo (Bagge 1990 s 52). Om våld användes vid lösandet av motsättningar skedde det alltid mellan sociala jämlikar. Drivkraften var försvaret av den personliga äran, något som inte behövdes gentemot kvinnor, socialt lägre stående eller den ouppnåeliga överheten. Med denna förklaring är medeltidsmänniskans tillgripande av våld inte förknippat med spontanitet i ett tidigare skede av vår historia. Istället är det mycket civiliserat och kontrollerat i det regelsystem som omgärdade den personliga äran.

Om vi återvänder till keramiken och applicerar de grundtankar som presenterats ovan på hushållets kärl ger detta en möjlighet att förklara förändringarna som kan observeras genom tiden. Även om det inte rör sig om en isolerad civilisationsprocess sett ur ett evolutionistiskt perspektiv sker en faktisk förändring i hur man tillreder, serverar och äter mat under medeltiden. Vi behöver emellertid inte se dessa utvecklingssteg som naturliga steg mot en högre civilisering och, som Rousseau skulle ha gjort det, ett mer konstlat liv. Andra orsaker till förändringar av keramikens användning i hushållet bör sökas. Kopplingar kan göras, som Bagge påpekar, till den ekonomiska och sociala situation som präglade samtiden. I en artikel om högmedeltidens kris i Nederländerna noterar den belgiske arkeologen Frans Verhaeghe att den så typiska dekorerade belgiska och nederländska blyglaserade keramiken från tiden omkring 1250 försvinner mot slutet av 1300-talet (Verhaeghe 1985). Den sjunkande kvantiteten kärl har ansetts spegla en generell ekonomisk nedgång i samhället. Verhaeghe menar att vi inte kan isolerat betrakta keramiken utan måste använda oss av alla material som ingår bland hushållsredskapen, särskilt glas och metall. Andra föremål ersätter bordskärlen och kokkärlen av keramik efter 1350. Förbättringar i tekniker, särskilt utvecklandet av stengods, bemöter den generella nedgången av lergods eller är en direkt orsak till den. Nya former som kopierar bättre produkter från Medelhavet dyker upp. I samspelet mellan keramiken och andra material avspeglar sig social differentiering under medeltiden. Istället för en generell kris bör man alltså tala om en ökad segregering i samhället där en del av befolkningen får tillgång till andra dyrbara material, medan andra befolkningsgrupper hänvisas till de nya billigare massprodukttema.

För att förstå förändringen inom hushållets kärlsammansättning måste andra

materialgrupper ingå i analysen. Max Hasse, historiker från Lübeck har beskrivit stadskulturens utveckling under 1200 - 1300-talen utifrån testamenten och bilder. Han menar att de högre skikten i samhället sedan 1100-talet använde sig av samma enkla husgeråd som den övriga befolkningen. Metaller var förhållandevis dyra. När gjutna grytor försiktigt kommer in i köken vet vi ganska väl. Under 1100-talet finner vi enstaka grytor i klostermiljöer. Grytmakarna kan där vara kopplade till kunskap om klockgjuteri, ett hantverk som finns belagt redan vid mitten av 1000-talet även i det medeltida Danmark (Roslund 1987). Omkring 1200 påbörjas en liten serieproduktion som i tid väl sammanfaller med uppträdande av det yngre svartgods som anammade metallgrytomans formvärld. År 1248 nämns den förste bronsgrytegiutaren eller gelbgjutaren i Hamburg (Hasse 1979 s 26). Även i Lund finner vi grytgiutare under högmedeltiden. I kvarteret Östertull har rester av sådan verksamhet framkommit i form av förslagglad lera, kasserade grytfötter och grytväggar daterade till 1200-talet (Kulturen 1986 s 187). Från 1200-talets andra hälft producerade Dominikanerna i Odense grytor och kannor för eget och andras bruk, samtidigt pågick samma hantverk i Visby (Engeström 1974, Vellev 1983). Omkring 1300 har metallkärlen blivit en mer allmänt begärlig vara. Denna period finns representerad i Uppsala där ett grytgjuteri med datering till sent 1300-tal undersökts i kvarteret Pantem (Anund *et al* 1992).

Förändringarna vad gäller hushållens konsumtion av metaller var alltså stora under tidig- och högmedeltid (Hasse 1979 s 39). Vid slutet av 1100-talet hade ett rikt hushåll i Lübeck metallföremål med sammanlagd vikt på 1-2 kg bortsett från järnvartyg. Under andra halvan av 1300-talet ägde man kärl med sammanlagd vikt mellan 20-100 kg vilket var en förmögenhet för en 1100-talsborgare.

För att förtydliga den sociala segregationen på kökets nivå är alltså andra metaller, trä och glas av betydelse. Först då kan vi avgöra om genombrottet för den borgerliga stadskulturen verkligen sker under 1300-talet även i Skandinavien.

*

Civilisationshistoriskt sett är det inte mindre utvecklat att äta på träfat än tennfat. Människor som gjorde antingen det ena eller det andra måste bedömas socialt efter sin samtids referenser, inte utifrån dagens normer. Förändringarna från 1000-1600-talet vad gällde användandet av keramik i hushållet kan ses som en växelvis utveckling där konsumtionsmönstren påverkades av viljan att nå social prestige medan den stegvisa ökningen i produktionen motverkade att lerkärlen behöll sitt sociala värde. Förutsättningar fanns först i andra halvan av 1100-talet hos de nya typer av produkter som medföljde utländska *mercatores*, vilka fungerade som innovatörer i de kustbundna köpstäderna (Madsen 1993). Prestige kanske var det ursprungliga incitamentet för användandet av de vackra kannorna från kontinenten. I och med att tillflödet av

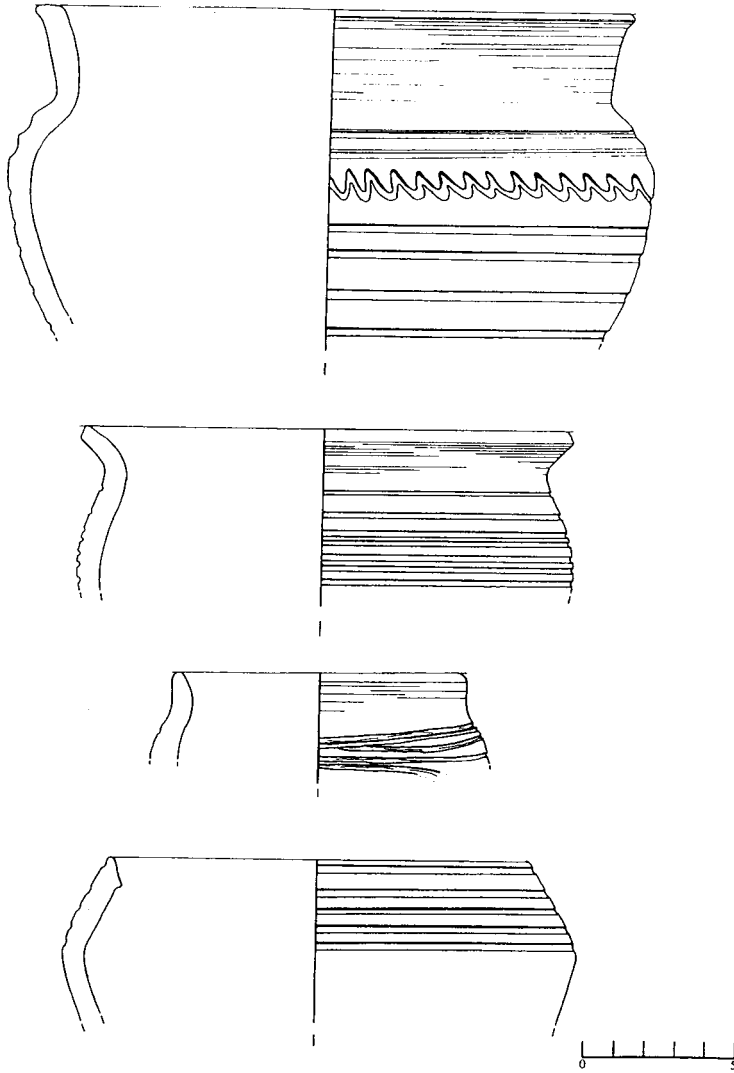


Fig 5. Förenklad indelning av östersjökeramikens mynningsformer. Från ovan syns lång hals, utåtböjd mynning, kort avsatt mynning och inåtböjd mynning. De tre övre kärlen är från Sigtuna, det understa från Lund. Bild författaren.

keramik ökade från krukmakare som deltog i den allt större specialiseringen i samhället vid början av 1200-talet sökte man nya varor för att markera sig socialt. Under 1200-talets andra hälft finner vi gelbgjutare som blir allt mer efterfrågade under nästföljande århundrade. Högkvalitativ importkeramik, brons, koppar, tenn och silver ersätter den lokalt producerade keramiken på de bättre bemedlades bord, medan kokkärlen hos merparten av befolkningen är drejad av inhemska lera. Tydligast syns detta hos de köpmän som från mitten av 1400-talet anammade den urbana kultur som omfattades av grupper anknutna till Hansan. En strävan efter social upphöjelse styrde de individer som sökte efterlikna en kontinental livsstil med basen i rika köpmannagrupper på tyskspråkigt område (Gaimster 1994 s 258).

De godstyper som dök upp under perioden 1450-1600 har i Sverige inte undersökts i någon större omfattning. Förändringarna i senmedeltidens samhälle förknippas med frigörandet av hantverkaren från feodala band, placering av produktionen i urban miljö med tillgång till större marknad och en massproduktion som sprids i hela samhället. Kontakterna med en växande värld inbringade varor från fjärran länder i en allt större skala samtidigt som arbetsdelningen ökade i hemlandet. Världshandeln, som svagt började sippra in under 1500-talet, skapade nya förutsättningar för konsumtion. Det blev möjligt att köpa de flesta hushållsartiklar och när de stora lasterna med ostindiskt porslin skeppas in under 1700-talet blir tidigare ouppnåeliga varor så småningom var mans egendom.

Skiss fyra - regionala studier av keramik

Vid analysen av keramik prioriteras oftast de godstyper som är distinkta och möjliga att proveniensbestämma. Kannor, krus och kokkärl av rödgods, vitgods och stengods registreras och publiceras i större omfattning än de mer anonyma kokkärlen av äldre och yngre svartgods. Om vi skall förstå konsumtion av keramik under äldre medeltid är närmare undersökningar av de lokalt producerade hushållskärlen av stor vikt. Ännu är frågan hur länge de inhemska producerade IV-kärlen existerar olöst, likaså vad som styr produktion och konsumtion på hushållsnivå och när övergången mellan hushållsproduktion, hushållshantverk och tillverkning av professionella keramiker sker.

Äldre svartgods är den minst undersökta godstypen i Sverige. Av olika skäl har man inte fortsatt Sellings arbete från 1955 och djupare undersökt hennes A-grupp (Selling 1955). Den finns i stor kvantitet, den verkar vara utan tydliga karaktäristika och den är osäker att proveniensbestämma. Då den behandlas är det med ett lokalt perspektiv för ögonen, d v s bestämning på den aktuella grävningens nivå. Om vi istället gör regionala jämförelser börjar dessa till synes så homogena kärl att fördela sig på grupper med skilda morfologiska och teknologiska drag.

En mycket enkel uppdelning kan göras utifrån grovt definierade mynningsformer. För en av godstyperna, östersjökeramiken, ger kontrasterna möjlighet att ställa

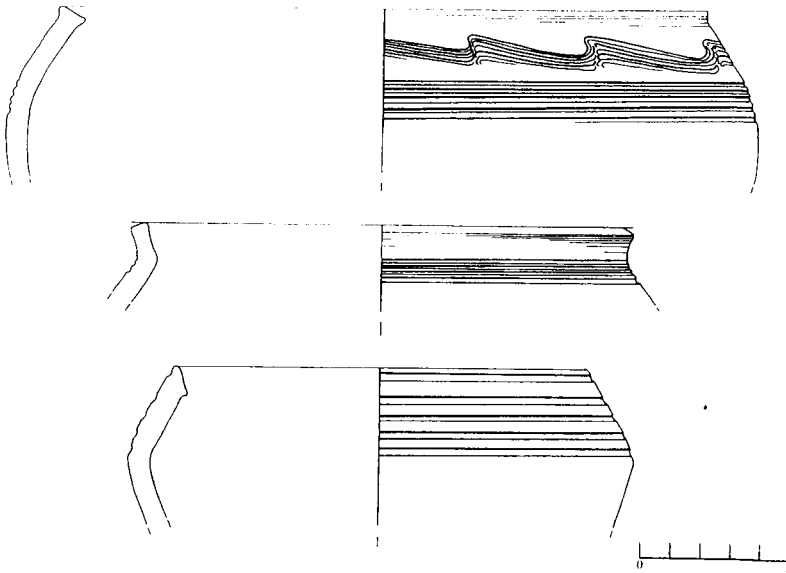


Fig. 6 a. Käriformer från Lund. Bild författaren.

hypoteser för att förklara skillnader och likheter (Roslund 1992, Vandrup 1995). Utåtböjda eller inåtböjda mynningar, kort avsatt eller cylindrisk hals är de vanligast förekommande mynningsformerna i Skandinavien (fig. 5) Här skall endast material från Lund och Sigtuna presenteras, två tidigmedeltida stadsmiljöer som representerar två geografiskt och kulturellt skilda områden.

Under 1000-1100-talet är i Lund de inåtböjda mynningarna vanligast, medan man i Sigtuna valt att producera eller importera de utåtböjda (fig. 6 a och b). Denna till synes enkla skillnad är väsentlig om vi skall komma vidare i diskussionen om östersjökeramikens proveniens. Att den ursprungliga inspirationen till denna gäckande godstyp kommer från slaviska områden är tydligt. Frågan är bara vilka. Ser vi till orterna Novgorod och Pskov i Ryssland; Szczecin och Santok i Polen; Alt-Lübeck, Oldenburg

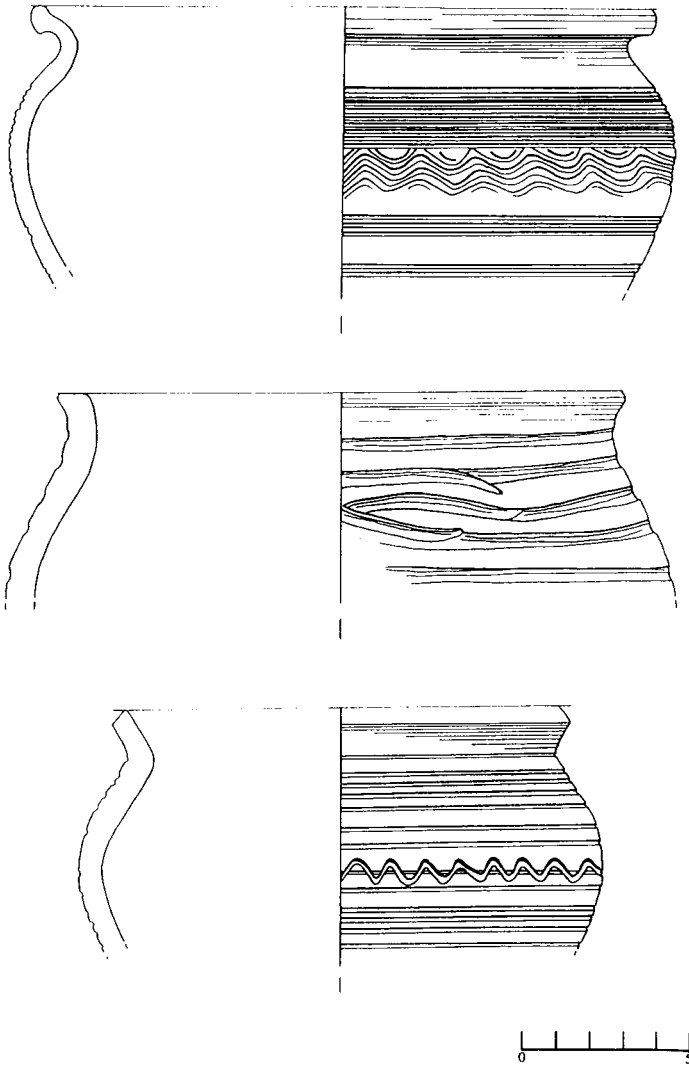


Fig. 6 b. Käriformer från Sigtuna. Bild författaren.

Ort \ Mynning	Utåtböjd	Inåtböjd	Lång hals	Kort avsatt
NOVGOROD	XXXXX		XXXX	
PSKOV	XXXXX		XXXX	
SZCZECIN	XXXXX	X	XXX	
SANTOK	XXXXX		XX	
ALT-LÜBECK	XXXXX	X	XXX	XX
OLDENBURG	XXXXX	X		XX
SCHLESWIG	XXXX	X	XX	X

Fig. 7. Relativ förekomst av mynningsformer på slaviska fyndorter. Ju fler x, desto vanligare är mynningsformen. Underlaget för studien presenteras i Roslund 1992. Bild författaren.

och Schleswig i dagens Tyskland förekommer den utåtböjda mynningen i olika utföranden överallt (fig. 7). Att fånga Sigtunas kontaktyta är därför svårt. Här blir noggrannare morfologiska och teknologiska undersökningar nödvändiga för att peka ut influensområden. Den för östra Danmark så dominerande inåtböjda mynningen finns i materialet från södra Östersjöområdet, men är där bara representerad med några få procent. Redan den första generationen östersjökeramik i Danmark utvecklade i tidigt 1000-tal former som skilde sig från ursprungsområdena. Detta gör att man ställer sig frågande till att förklara närvaron av östersjökeramiken i östra Danmark som import från slaviskt område eller en i Skandinavien lokal produktion av en dominerande grupp slaviska hantverkare.

Distributionen av de olika typerna av kokkärl skiljer sig också mellan Mälardalen och Danmark. I östra Danmark verkar östersjökeramiken dominera, medan man i Mälardalen behåller det inhemska A IV-godset tillsammans med östersjökeramiken.

Regionerna skiljer sig också åt när det gäller produktion och konsumtion av keramik i stad och på landsbygd. I Uppland finner vi östersjökeramik, inhemskt gods (AIV) och tysk *kugeltopf*-keramik i Sigtunas urbana miljö under 1000-1100-talen, medan

landsbygden domineras av inhemska kärl. Där finner vi några enstaka skärvor östersjökeramik och i äldre faser finsk-ugriska kärl i de medeltida byarna. I östra Danmark, som under medeltiden även omfattade Halland, Skåne och Blekinge, är bilden omvänd (Madsen 1991 s 228 ff). Från Fyn och österut blir redan omkring år 1000 östersjökeramiken allena rådande både i staden och på landsbygden, vilket gör det svårt att avgöra nivån på produktionen. I princip kan östersjökeramiken ha tillverkats både inom hushållets ram och av specialiserade hantverkare. Situationen i Mellansverige ger större möjligheter till hypoteser genom de kontraster i keramikuppsättningen som präglar regionen. Redan under vikingatiden ser vi där den skillnad mellan urban och agrar miljö som består resten av medeltiden. Mälardalens kontakter med kontinenten är tidigt koncentrerad till ett fåtal platser eftersom de mellanslaviska och västeuropeiska kärlformer som uppträder på Birka inte når omlandet. På liknande vis var sammansättningen i Sigtunas hushåll mer skiftande än landsbygdens, sannolikt med ett slaviskt etniskt inslag, medan produktion och konsumtion av keramik på landsbygden har begränsats till välkända vikingatida former. Koncentrationen av östersjökeramik till Sigtuna visar dessutom att tillverkningen av den skett inom stadens närområde. Förutsätter vi att den största mängden kärl är av lokalt ursprung är det för mälardalens del möjligt att bevisa en urban keramikproduktion redan under 1000-talet.

Situationen som beskrivs ovan redovisar inga tolkningar utan vill peka på potenti- alen i att arbeta med kontrast som metod över större områden, vilket kan ge resultat även med anonyma godstyper. Mellan östra Danmark och Mälardalen visar det sig existera stora skillnader i användandet av enkla kokkärl vad gäller formvärld, nyttjande av godstyper och urban-agrar produktion och konsumtion av keramik.

Regionala jämförelser utfördes på några medeltida städer redan i början av 80-talet men har fått få uppföljare därefter (Broberg & Hasselmo 1981). Ytterligare uppgifter för framtiden kan vara att kontrastera svenska städer och regioner med kända kontaktytor utomlands. Orter som Visby och Lübeck som har nära historisk anknytning verkar trots detta ha olika sammansättning i keramiktyper. Frågan är om handeln slår igenom generellt i hushållet eller man upprätthåller skilda kulturtraditioner.

Utkast till en dialog

Efter dessa tankar kring användandet av medeltida keramik kan man fråga sig om ytterligare information kan vinnas ur denna föremålskategori. Petter Molaug ställde sig densamma för 13 år sedan (Molaug 1982). Finns det anledning att ställa den igen? Utifrån en principiell vetenskapsteoretisk hållning ställer var forskargeneration nya frågor även om materialet är detsamma. Det är ur kontakten mellan idéerna och empirin vi vinner ny kunskap. Molaug håller sig till frågor rörande kvantifieringsproblem, handel och keramikens spridning i stad och på landet. Han nämner social differentie-

ring och social topografi som intressanta forskningsfält, men finner få exempel i den litteratur som fanns att tillgå.

Situationen avspeglar förhållandet mellan tradition och förnyelse som finns inom alla vetenskapsgrenar där ett bygge på föregångarnas axlar är vanligare än egna krusprång mot stjärnorna. Vi har i Sverige fortfarande många olösta problem att attackera, även bland de frågor som ställts tidigare. *Kvantifieringsdebatten* har inte förts ut till den stora gruppen arkeologer, framför allt ingår den diskussionen inte när strategierna läggs upp för databearbetning av material som framkommit vid exploateringsgrävningar. *Handelsproblematiken och regionala skillnader* berördes i arbeten från tidigt 80-tal. Idag behöver vi skärpa denna bild, inte minst använda större material, om möjligt från fler grävningar inom samma ort.

Naturvetenskapliga metoder höjer informationvärdet hos keramiken. En ökad användning av petrologiska och kemiska godsanalyser skapar behov för en dialog mellan laboratoriet och beställaren. Undersökningsmetoderna är beroende av vilka frågor som ställs. Samtidigt är det önskvärt med en presentation av vilken kunskap dessa analyser hittills har gett. Ett större projekt med östersjökeramiken som undersökningsobjekt genomförs nu vid Keramiska forskningslaboratoriet i Lund. Huvudsyftet är att skapa ett keramiskt arkiv av just denna godsgrupp och söka ursprunget till den. Ett första steg omfattar stad och landsbygd i Sverige medan steg två söker sig utanför landets gränser och använder sig av prover från Tyskland, Polen och Ryssland. Förutom en möjlighet att få svar på provinensfrågan om AII-godset ger projektet en *State of the Art* av laborativ keramikforskning.

Trots alla olösta problem kring studiet av keramik är den dialog vi börjat med initiativet till Svenska Keramik Gruppen en god början. Ur den gemensamma kunskapsbank som den skulle kunna vara är det möjligt att utveckla forskningen kring detta källmaterial. Då har vi trots allt nått längre i kunskapen om medeltida keramik än kung Władysław Jagiełło av Polen som 1416 genomförde utgrävningar för att bevisa att lerkärl växte fram ur jorden. Han utgick ifrån den medeltida filosofins antaganden om naturen som spontan skapare av materia. Vi måste söka andra förklaringar idag om vi skall vara trovärdiga som forskare.

Ett varmt tack till Dr Margrethe Hahn, Odense och Dr John W Hayes, Oxford för inspirerande diskussioner om bysantinsk keramik.

Litteratur

- Anund, J & Bergquist, U & Bäck, M & Pettersson, K. A medieval cauldron-foundry- craftsmanship and craftsmen in Pantern, Uppsala. I Ersgård, L & Holmström, M & Lamm, K (red.) *Rescue and research. Reflections of society in Sweden 700-1700 A.D.* RAÄ Arkeologiska undersökningar, Skrifter No 2. 1992.
- Arnold, D E. *Ceramic theory and cultural process.* 1985.
- Augustsson, J-E. *Keramiken i Halmstad ca. 1322-1619* . 1985.
- Bagge, S. Det primitive middelaldermenneske? Kropp, vold og seksualitet. I Øye, I; *Middelalderens mentalitet.* Onsdagskvelder i Bryggens Museum V. 1990.
- Berger, A. Bibliographie zur Archäologie des Mittelalters in Bayern 1946-1984. *Zeitschrift für Archäologie des Mittelalters*, Jahrgang 12. 1984.
- Blake, H & Davey, P. *Guidelines for the processing and publication of medieval pottery from excavations.* Directorate of Ancient Monuments and Historic Buildings, Occasional Paper 5. 1983.
- Blieck, G. *Travaux du groupe de recherches et d'études sur la céramique dans le Nord-Pas-de-Calais.* Actes du colloque de Lille (26-27 Mars 1988). Numéro hors-série de Nord-Ouest Archéologie. 1989.
- Broberg, B & Hasselmo, M. *Keramik, kammar och skor från 7 medeltida städer. Fyndstudie.* Riksantikvarieämbetet och Statens Historiska Museer, Rapport Medeltidsstaden 30. 1981.
- Buko, A. Ceramology and Medieval pottery research in Poland. I Kobylński, Z (ed.), Special theme: Pottery as Information. *Archaeologia Polona* vol. 30. 1992.
- Carlsson, K. *Importkeramik i Gamla Lödöse.* Lödöse-västsvensk medeltidsstad, III:2. 1982.
- Davey, P. Les lignes directrices du MPRG. I Chapelot & Galinié & Pilet-Lemière (red.): *La Céramique (Ve - XIXe's.). Fabrication-Commercialisation-Utilisation.* Société d'Archéologie Médiévale. 1987.
- Duerr, H P. *Nakenhet och skam. Myten om civilisationsprocessen.* Band 1. 1994.
- Elias, N. *Sedernas Historia.* Band 1. 1989.
- Endres, W. Zum Stand der Keramikforschung in Süddeutschland vom 12./13. Jahrhundert an. - Mit einer Bibliographie. *Zeitschrift für Archäologie des Mittelalters*, Jahrgang 10. 1982.

- Engeström, R. Medeltida bronsgjuteri på Gotland. En nyupptäckt verkstad i Kv. Priorn i Visby. *Gotländskt arkiv*. 1974.
- Erdmann, W & Kühn, J & Lüdtke, H & Ring, E & Wessel, W. Rahmenterminologie zur mittelalterlichen Keramik in Norddeutschland. *Archäologisches Korrespondenzblatt*, 14. 1984.
- Felgenhauer, F. Bibliographie zur Archäologie des Mittelalters in Österreich. *Zeitschrift für Archäologie des Mittelalters*, Jahrgang 8. 1980.
- Felgenhauer-Schmiedt, S. *Die Sachkultur des Mittelalters im Lichte der archäologischen Funde*. Europäische Hochschulschriften, Reihe 38, Archäologie, Bd. 42. 1993.
- Gaimster, D R M. Cross-Channel ceramic trade in the late Middle Ages: Archaeological evidence for the spread of Hanseatic culture to Britain. I Gläser, M (red.) *Archäologie des Mittelalters und Bauforschung im Hanseraum. Eine Festschrift für Günther P Fehring*. 1994.
- Goody, J. *Cooking, cuisine and culture*. 1982.
- Hasse, M. Neues Hausgerät, neue Häuser, neue Klieder- Eine Betrachtung der städtischen Kultur im 13. und 14. Jahrhundert sowie ein Katalog der metallenen Hausgeräte. *Zeitschrift für Archäologie des Mittelalters*, Jahrgang 7. 1979.
- Hayes, J W. *The Pottery. Excavations at Saraçhane in Istanbul*. Vol. 2. 1991.
- Hulthén, B. *On documentation of pottery*. Acta Archaeologica Lundensia. 1974.
- Janssen, W. Stand und Aufgaben der Archäologie des Mittelalters im Rheinland. Mit einer Bibliographie 1945-1972. *Zeitschrift für Archäologie des Mittelalters*, Jahrgang 1. 1973.
- Lepówna, B. *Garncarstwo Gdanskie w X-XIII wieku*. 1967.
- Lindahl, A. *Information through sherds-a case study of the early glazed earthenware from Dalby, Scania*. Lund Studies in Medieval Archaeology, 3. 1986.
- Łosiński, W & Rogosz, R. Die Periodisierung der frühmittelalterlichen Keramik aus Szczecin. *Przełęcz Archeologiczny*, vol. 32. 1984.
- Kulturen. *Årsbok för medlemmarna av Kulturhistoriska föreningen för södra Sverige*. 1986.
- Lüdtke, H. *Die mittelalterliche Keramik von Schleswig. Ausgrabung Schildt 1971-1975*. Ausgrabungen in Schleswig. Berichte und Studien 4. 1985.
- Madsen, H J. Vikingetidens keramik som historisk kilde. I Mortensen, P & Rasmussen, B M (red.) *Høvdingesamfund og kongemakt. Fra stamme til stat 2*. Jysk Arkæologisk Selskabs Skrifter XXII: 2. 1991.
- Madsen, P K. A survey of the research of danish medieval pottery. *Medieval Ceramics, Bulletin of the medieval Pottery Research Group*, Vol. 10. 1986.
- Madsen, P K. Ribe: Aspects of medieval pottery finds as evidence of town

- development, social stratigraphy and trade contacts. I Guldberg, M & Holm, P & Madsen P K (red.); *Facing the North Sea. West Jutland and the world, proceedings of the Ribe conference, April 6-8, 1992*. Fiskeri og Søfartsmuseets studiereserie, nr 2. 1993.
- Matthys, A. L'archéologie médiévale en Belgique. État des recherches et bibliographie 1945-72. *Zeitschrift für Archäologie des Mittelalters*, Jahrgang 3. 1975.
- Molaug, P. Middelalderkeramik som kilde til kulturhistorie. *Universitetets Oldsakssamling Årsbok*. 1979.
- Molaug, P. *Kan keramikken fra middelalder og nyere tid si oss mer enn det vi vet fra før?* Riksantikvarens Rapporter 2. 1982.
- Orton, C & Tyers, P & Vince, A. *Pottery in archaeology*. Cambridge manuals in archaeology. 1993.
- Pape, J & Spiong, S. Bibliographie zur Archäologie des Mittelalters in Mitteleuropa 1986 bis 1990. *Zeitschrift für Archäologie des Mittelalters*, Jahrgang 20. 1992.
- Problemy. *Problemy chronologii ceramiki wczesnośredniowiecznej na Pomorzu Zachodnim*. Studia i materiały. Wydawnictwa PKZ. 1986.
- Reed, I. *Thousand years of pottery*. 1990.
- Rice, P. *Pottery Analysis: A Sourcebook*. 1987.
- Roslund, M. Ett klockgjutningsfynd från det äldsta Lund. *Acta Campanologica*, Vol. 4. 1987.
- Roslund, M. Baltic ware- a black hole in the cultural history of early medieval Scandinavia. I Hårdh, B & Wyszomirska-Werbart, B (red.) *Contacts across the Baltic sea during the Late Iron Age (5th-12th centuries)*. University of Lund, Institute of archaeology Report series, No 43. 1992.
- Sandmo, E. Maktens beroligende blick. Historiske teorier om sivilisering og disiplinering. *Scandia. Tidskrift för historisk forskning*. Band 60, häfte 1. 1994.
- Scholkmann, B. Zum Stand der Erforschung mittelalterlicher Keramik in Baden-Württemberg. *Zeitschrift für Archäologie des Mittelalters*, Jahrgang 6. 1978.
- Selling, D. *Wikingerzeitliche und Frühmittelalterliche Keramik in Schweden*. 1955.
- Shepard, A O. *Ceramics for the archaeologist*. 1956.
- Sinopoli, C M. *Approaches to Archaeological Ceramics*. 1991.
- Smink, E H. Bibliographie zur mittelalterlichen und nachmittelalterlichen Archäologie in den Niederlanden. *Zeitschrift für Archäologie des Mittelalters*, Jahrgang 18/19. 1991.
- Steuer, H. Bibliographie zur Archäologie des Mittelalters in Niedersachsen. *Zeitschrift für Archäologie des Mittelalters*, Jahrgang 2. 1974.

- Tippmann, M.. Bibliographie zur Archäologie des Mittelalters in Mitteleuropa 1981-1985. *Zeitschrift für Archäologie des Mittelalters*, Jahrgang 14/15. 1987
- Vandrup Martens, V. Dendrochronologically dated pottery. On the typological and chronological variation of the Early Medieval black earthenware from the S - E - Banken excavation in Lund. *Meddelanden från Lunds universitets historiska museum 1993 - 1994*. 1995
- Velleu, J. Adams støberi. *Skalk* nr 5. 1983.
- Verhaeghe, F. The Late Medieval 'crisis' in the Low Countries: the archaeological viewpoint. I Seibt & Eberhard (red.): *Europa 1400*. 1985.

The Study of Imported Medieval Pottery in Southern Scandinavia

Alan Vince

The idea for this paper arose from a visit made to Lund in October 1994 funded by a Personal Research Grant from the British Academy given in order to study the early glazed wares of Lund. During this visit I was able to attend the second meeting of the Swedish Medieval Pottery Group and gave a talk there about the Early Glazed Ware project and my previous year's work on the imported pottery found in Medieval Denmark, funded by the Society of Antiquaries of London. When invited to submit a paper to META I thought that, since both of these projects are to be published in the near future, it would be an opportunity to give my impressions of the study of medieval pottery in Sweden and in particular the study of imported pottery.

I grew up in a small market town on the outskirts of Bristol, on the west coast of England. Bristol was a major medieval port, becoming even more important in the 17th and 18th centuries with the development of trade with North America and the Caribbean, notably the slave trade. For ten years, on and off, I studied the medieval pottery of this area. First as a school A Level project then for an undergraduate dissertation and finally for a PhD. Since my main interest at that time was the rise of Bristol as a port and the growth of its hinterland, I travelled around much of western and southwestern England, Wales and Ireland - all areas which at one time or another traded with Bristol and received pottery made in the city or exported through it. On joining the Museum of London in 1980, however, I thought that this was a stage in my professional life which was now at an end. It was therefore quite strange thirteen years later to find myself in the Kulturen in Lund looking at the strap handle of a tripod pitcher made sometime in the late 11th or 12th centuries in south-east Wiltshire and which can only have arrived in Lund via Bristol.

This small example of medieval trade raises some interesting methodological problems for anyone attempting to use pottery for reconstructing medieval trade routes and it is these which form the subject of this paper. Firstly, there is the important point of what knowledge, if any, can be extracted from this type of evidence and, secondly, we have the practical question of how an archaeologist in Lund might recognise obscure rurally-produced pottery from western England or, for that matter, how an archaeologist in the west of England might establish that potsherds from that region are to be found in Lund.

Developing and testing models of pottery use

All studies based on pottery evidence have in the end to confront the question of how that pottery was produced, distributed and used. When people like Gerald Dunning were working on medieval pottery trade it was exciting just to realise that the pottery from a port such as Oslo or Lödöse came from a wide variety of sources. Putting these onto a map with arrows pointing to the port indicated the complex nature of medieval trade and the remarkable distances which some goods travelled (see, for example, Hurst 1968). We can now assume that medieval artefacts were capable of travelling large distances. Whilst it is always interesting to find sherds like the Wiltshire piece from Lund, these finds in isolation tell us nothing new.

To be able to talk in chronological and quantitative terms about the different trade routes and to be able to give an overview covering not just one settlement or even one country but on a truly international scale would, on the other hand, be a real contribution to medieval archaeology. To do this, however, we need data collected in a standard manner and a set of theoretical models with which to compare it. For example, parts of Norway, certainly including Bergen and Trondheim, supported no local pottery industries. In these circumstances (which themselves are well worth study) how can the quantity of imports be compared with an area like Jutland or Scania where pottery-making has a long ancestry, stretching well back into prehistory? To put it another way, were there really more pots imported into Bergen or Trondheim than into Lund?

Looking just at the pottery assemblages it is impossible to tell. We need some other, independent measure of how much pottery was in use. Furthermore, we need to create and test models of the social context of medieval pottery in these places by which I mean not only the practical functions for which pottery was used but the circumstances in which it was thought appropriate to use particular types of pottery. Can we recognise specifically urban patterns of use? My own very limited observations suggest to me that there was a greater difference between town and country in Scandinavia than in England but how much is this due to the fact that the social stratification of society was expressed geographically in the countryside whereas in the towns rich and poor were by necessity living side by side? It is natural to assume that imported goods imparted status to their users and that the presence of imported pottery would therefore tend to be an indicator of wealth and status. However, this too is merely a theoretical model which can be tested against empirical observations. Providing that we remember that we are using pottery as a means to study past societies and not as an end in itself, pottery study can be incredibly informative. To quote Martin Carver's rather medical analogy 'Pottery is the barium meal of Archaeology'.

How to Study Pottery

Given that it is important to discover the source of a sherd of medieval pottery, how can this be done? Certainly not by listing the physical characteristics of the sherd and comparing these with published data. For many years in the 1970s the Museum of London's Department of Urban Archaeology ran a system of registration for pottery found on its excavations in which every sherd was recorded in detail. Pottery fabrics were recorded by comparison with a fabric reference collection, known initially as the Fabricarium but later as the Polstore - after the company which supplied the storage units which held the collection. Decorative techniques were coded and recorded for each sherd and the class of vessel from which the sherd originated was also recorded. The aim of the system was to make a paper record of the pottery both as an archive and for analysis and publication.

I inherited this system when I joined the museum and has plenty of chance to see how it operated in practice in conditions which in retrospect I now realise were almost ideal. When adequately staffed and run by people with a deep knowledge of the pottery it was fine. Otherwise it was simply a good way to spend a lot of money and have nothing of lasting value at the end of it.

The problem was, and is, that you can describe pottery by this method but you can't identify it that way. Most pottery fabrics and forms have more in common with each other than they have distinguishing features. In the same way that on site there is little point in describing the characteristics of every deposit when what we really want to know is what makes one deposit different from another so when looking at pottery we are interested not in the gross characteristics - colour, inclusions, hardness, surface treatment and so on - so much as the minute differences in these characteristics which tell us that this whiteware sherd came from southwest France and is therefore of late 13th- or 14th-century date and that one came from eastern England and is therefore probably a century older. Once you know that you are holding a sherd of Saintonge green-glazed ware you can say with some certainty what its characteristics will be, before looking at it in detail. So, by identifying the sherd you effectively short-circuit a lot of detailed recording while still being able to reconstruct the detailed record which you would have made simply by substituting the gross characteristics for the ware's name in a computer database.

What, then, would I set in the place of detailed registration? Clearly, if pottery is to be used for archaeological investigations it needs to be recorded in some way and the method now in use over much of Britain is to make a simple database with one record for every group of sherds with the same characteristics (or, if possible, one record for every 'sherd family', ie. group of sherds from the same vessel). This record would include fields for the on-site location (3-D coordinates or context number), ware or fabric group, form, decoration, part of vessel and traces of use or re-use.

Methods of quantification used include sherd count, weight, percentage of rim or base present (known as the Estimate Vessel Equivalent or EVE for short) and the minimum number of vessels present (Orton & Tyers 1990). The latter measure has been shown to be very misleading, especially when parts of the same vessel are present in more than one context, but the other measures have all proved very useful. For example, divide the total weight by the number of sherds and you get an average sherd size, which can be used to study site formation processes. Divide the total weight by the EVEs and you get an average vessel weight which can be used to study variations in vessel size even when no complete vessels survive (Orton, Tyers & Vince 1993). We are trying at present to make the completion of such a record a compulsory part of every post-excavation programme and since we have no system of licencing for excavators the only way to enforcement is to refuse to accession material not recorded to a minimum standard into our museums.

What is the point of trying to standardise recording across sites? At present in practice very little since I believe that our unit in Lincoln is the only one in the British Isles to actively maintain a unified database which covers all sites which the unit excavates. However, it will not be long - perhaps months rather than years even - before archaeological data is available on the internet. Eventually, providing the data has been collected according to clearly defined and maintained standards, it should be possible for someone like me to access the internet in Lincoln and immediately get, for example, a list of excavations undertaken in Scandinavia after 1995 which have produced Paffrath Ware. I could then obtain a list of museums holding these finds and even the shelf, box or registration numbers should I wish to travel to look at the sherds in person. However, by that time it will presumably be cheaper and more convenient for the museum curator to upload a scanned image of the sherds to the internet or even for a camcorder to be networked in so that you can examine the sherds in virtual reality.

So, as a means to further the types of study mentioned above I would propose the construction of a single, integrated electronic archaeological archive covering the whole of Scandinavia. This could be created with today's technology and for very little extra cost. All that is needed is a willingness to cooperate and an agreed implementation plan.

Conclusion

Medieval pottery studies in Scandinavia appear to me to be on the brink of a major period of growth. Research questions which can best be studied using pottery are being formulated. Raw data in the form of previously-excavated pottery exists, in overwhelming quantities in some cases. Finally, and most importantly, the impressive attendance at the Swedish Medieval Pottery Group meeting in Lund shows that the people who

will carry out this work exist. From my distant vantage point in the UK it will be very interesting to watch these developments unfold.

Alan Vince, PhD, är Assistant Director vid City of Lincoln Archaeology Unit, England.

Bibliography

- Hurst, J. G. Near Eastern and Mediterranean medieval pottery found in North West Europe. *Res Mediaevales*. Archaeologica Lundensia III. 1968.
- Orton, C. R. & Tyers, P. A. Statistical analysis of ceramic assemblages. *Archeologia e Calcolatori* 1. 1990.
- Orton, C., Tyers, P. & Vince, A. *Pottery in Archaeology*. 1993.

Acknowledgements

I have a very limited knowledge of the way that Scandinavian pottery studies are carried out and apologise to anyone whose views or work practices are unfairly caricatured here.

Ödmårdens fjärrleder

Något om den försummade kommunikationsforskningen, om de vita fläckarnas arkeologi och om ett projekt i startgroparna

*Mats Mogren & Peter Mansson*¹

Abstract

The long-distance routes of Ödmården. On the neglected research on communications, the archaeology of white patches and the launching of a project

The forest Ödmården (the name translates approximately "waste forest") is the border zone between the provinces of Gästrikland and Hälsingland. It is of interest because of a relatively good documentary material mirroring the Medieval colonization of the area. There is also an oral tradition regarding i.a. bridle-paths connecting Hälsingland and Dalarna. The area has not been surveyed for sites and parts of it is virgin territory from a monument register point of view. This, in combination with the fact that research on land communication has been rather neglected by Swedish archaeologists, has prompted a project on the long-distance routes of the forest, which also includes forest land-use in general. Initial work has resulted in the recording of around 30 sites with trackways, hollow ways, road banks etc., which form four distinct long-distance routes. A large number of other types of sites indicate early land use: shielings, mills, iron production remains, traps etc.

"Inan wi ankomo till Hamrunge gästgifwargård, reste wi öfwer en kafwelbro 1/4 mil lång, som med mycken kostnad blifwit lagd öfwer en myra, och war nu then bästa wäg."

Abraham Hülphers 1758

Ödmården! Namnet låter väl spännande. Vilka associerar till rövare, till ett land bortom lagen? Namnet bär en klang av en tid då rätten satt i spjutstångs ände, men också av svårframkomliga vägar – eller till och med brist på sådana. Fuktigt ylle och klafsande i lera, för att tala med Ulf Lundqvist.

Ödmården kommer förhoppningsvis att bli scenen för ett inom svensk arkeologi relativt unikt försök att få grepp om landkommunikationernas betydelse i svår terräng, och därmed sammanhängande frågor om tillgänglighet och kontroll. Ett projekt håller

på att formuleras i samarbete mellan Gävleborgs läns museum och Avdelningen för Medeltidsarkeologi vid Lunds universitet. Vår intention med denna artikel är att göra en första presentation av kunskapsläget, problemen och det nya projektets målsättningar.

Skogen i skriftliga källor

Ödmården i det allmänna medvetandet var nog närmast en negation, ett brett bälte av skog som effektivt skilde Svealand från Norrland (fig. 1). Dess dubbla egenskap, som åtskiljande faktor och som något som skulle passeras med viss möda och fara, lyser igenom på flera ställen i de medeltida källorna och i legendmaterialet.

Ärkebiskop Nils Alleson skrev 1302 ett brev där det bl.a. står: "De hus, som särskilt för fattiga vägfarandes bekvämlighet och vila sedan forna tider varit uppbyggda mitt i skogen Ödmården, ha på grund av fattigdom och brist på underhåll åt den därstädes boende ofta förfallit" (efter Liedgren 1944b). Det rör sig om en s.k. själstuga, ett vägfarandehärbärge av en typ som kunde upprättas i trakter som på längre sträckor saknade fast bebyggelse.

Att härbärget inte var precis nyinrättat 1302 framgår av texten. Mitt i Ödmården, i Skogs socken, ligger än idag några gårdar med namnet Själstuga. De är belägna utefter den gamla landsvägen från Gästrikland norrut längs Norrlandskusten, den s.k. Norrstigen. Den lokala folktraditionen har kunnat peka på förmenta grunder efter härbärget invid Västra Själstuga, även om Gustaf Hallström, som 1942 företog den första fornminnesinventeringen i Skogs socken, fann dem "icke alls övertygande" (Hallström 1944).

Hälsingelagen, som anses vara nedskrivet på 1320-talet, berättar om den kunglige uppbördsmannens färder genom skogen: "Så är stadgat om konungsårens frid. Då han kommit över Mårdbäck, då är han i hälsingarnas laga värm." (Kg X) "Så skola hälsingarna hålla väg genom snön och göra skjutsning. Vid Mårdbäck skola de möta med åtta hästar för skjuts, och med tio om man skall göra väg. På återfärden skola de följa konungens foror till Hamrånge." (Kg XI) (Holmbäck & Wessén 1940)

Vilken bäck i skogen det är som kallades Mårdbäck, har aldrig klarlagts fullständigt. Den oftast utpekade är Tönnebroån, just där E4'an idag passerar landskapsgränsen. Detta är den "lärdä" eller "litterära" traditionen. Lokal tradition på båda sidor av skogen har emellertid utpekat en liten bäck som förbinder Stensjön med Viksjön, vid en plats som heter Veda i Hamrånge socken (Nordin 1932 s 136, Nyman 1944 s 189). Huruvida det tidigare funnits en bebyggelse med namnet Veda är okänt. Namnet är i alla fall ett bebyggelsenamn och bör tolkas som "bosättningen vid skogen" (Stefan Brink, muntl.). I ett protokoll från en visitationsresa företagen av Haqvin Spegel år 1712, nämnes att det fanns ett litet fallfärdigt träkapell, som inte längre användes, på åsen strax norr om

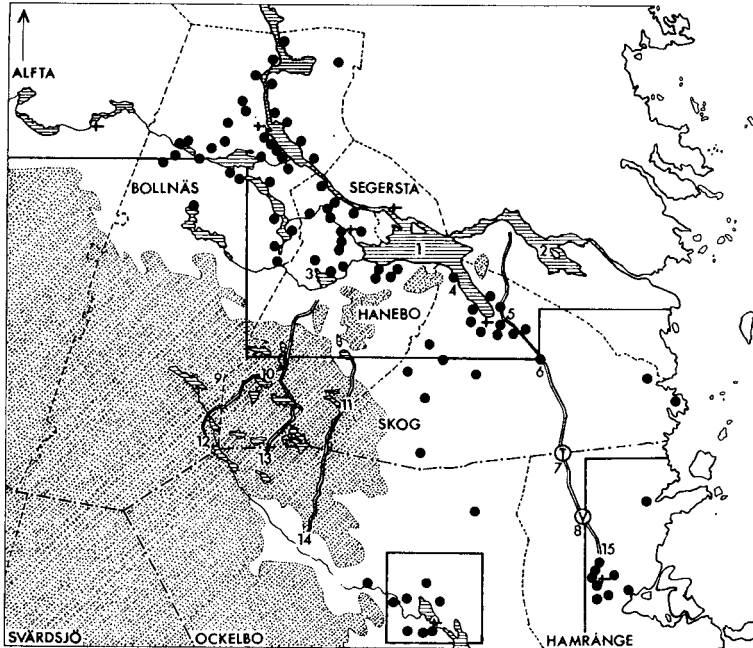


Fig. 1. Karta över Ödmården. Bebyggelsen som den framgår av 1500-talets skattelängder och enstaka medeltida dokument är markerad, liksom Norrstigen och de tre hypotetiska fjärrlederna väster därom. Områden över högsta kustlinjen har markerats med raster och E2-reviderat område har markerats särskilt (jmf fig 3). Förklaringar till siffrorna: 1 sjön Bergviken, 2 sjön Marmen, 3 Bofarasjön, 4 Hamnäs, 5 Stråtjärä, 6 Själstuga, 7 Tönnebro, 8 Veda, 9 Tomta, 10 Stugubacken, 11 Gammelbodarna, 12 "Kurirvägen", 13 "Köpman-vägen", 14 Vägen mot Åmot, 15 Norrstigen. Karta: Tina Borstam.

Veda (Söderberg 1929). Idag betecknar Veda ett sommarstugeområde något norr om den egentliga platsen.

Från byden i Hamrånge till bäcken i Veda är det ca 5 km. Tönnebro ligger 6 km norrut. Från Tönnebro upp till Själstuga är det ca 12 km och från Själstuga till byn Stråtjärä i Skogs sockens bygdecentrum ytterligare 6 km. Det låter inte så mycket för moderna öron, men man måste tänka sig en terräng som har sett helt annorlunda ut än våra dagars monokultur-skogar (fig. 2). Vi måste också tänka oss denna medeltidens

E4 som en ridstig. Det har ansetts att den inte har blivit farbar för hjulfordon förrän mot 1600-talets mitt (Hedin 1939).

Av största betydelse för den som vill studera Ödmården (och kolonisation i skogsmark rent allmänt) är det fina dokumentmaterialet från Skogs socken i Hälsingland. Dokumenten har utgivits av Jan Liedgren (1944a). Ur 1300-talsdokumenten kan man utläsa hur en medeltida kolonisationssocken skapas på myndighetsinitiativ.

Magnus Erikssons förmyndarregering uppmuntrade kolonisationsföretag i Norrland (bl.a. var det vid denna tid som den svenska kolonisationen av Norrbotten tog fart) och det har också innefattat Ödmården. Hanebo socken fick släppa till den mark där Bergviks kapell (sedermera Skogs kyrka) uppfördes, men också Mo, Segersta och Söderala, möjligen även Hamrånge och Ockelbo, fick bidra med allmänningsmark, av de efterföljande gränsvisterna att döma. Detta har ägt rum efter 1316, men innan 1324 då ärkebiskop Olof Björnsson stadfäste Hanebo sockenmäns gåva. 1327 fastställde samme Olof den nya socknens gränser och ålade sockenborna tiondeplikt och skyldighet att bygga kyrka och prästgård, samt uppodla prästabolet.

Trots att vissa av dokumenten har ett diskutabelt källvärde, så är ändå samlingen tillsamman tagen ett nästan unikt material. När vi närmare kan studera bebyggelsebilderna i Ödmårdssocknarna på 1500-talet, visar det sig att just Skog har ett flertal bebyggelseenheter spridda över socknen, medan t.ex. Hanebo och Bollnäs helt saknar skattlagd bebyggelse i motsvarande terräng innan finnkolonisationen sätter in.

En geologisk parentes kan förklara mycket av detta. Skog har en gynnsammare terräng för kolonisation än de båda andra socknarnas södra delar, vilket syns tydligt om man korrelerar den kända bebyggelsebilderna med en jordartskarta. De medeltida bebyggelseenheterna i Skog, t.ex. Lingbo, Tönnånger, Långbo, Henninge och Håkanbo, ligger alla på mjålaområden, under Högsta Kustlinjen. Mörtebo i Ockelbo är en motsvarighet på Gästrikeshalvön. Med undantag för Tönsenområdet i Hanebo så saknar de båda västra Hälsingesocknarnas södra delar sådan mark (SGU 1963). Högsta Kustlinjen i Ödmården ligger ca 215–220 m ö.h. (Lundquist 1963 s 65) och bildar en skarp gräns mellan gammal bondebygd och finnskog i Bollnäs och Hanebo. Trots att Hamrånge socken i Gästrikland ligger helt under Högsta Kustlinjen, så saknas lera- eller mjålaområden i den socknens yttre delar. Bygden är därför mycket tät och starkt kringskuren. Undantaget är Axmar ute vid kusten, som ligger på lera (SGU 1963).

Av stort intresse är också det skriftliga materialet från 1600- och 1700-talen. Särskilt den väginventering som beordrades av Johan Elers 1791, och som via landshövdingen F.A.U. Cronstedt vidarebefordrades till de olika befallningshavande ute i länet, innehåller värdefulla notiser. Bl.a. uppges det angående "de gamlas ridvägar" att det på Finnskogen funnits urgamla ridvägar till torp och fåbodställen, och även en urgammal väg till Svartnäs i Falu län och vidare till Falu stad. (Elers 1791)



Fig. 2. Urskog i Bukölen-reservatet, Ängersjö socken. Så här bör medeltidens skog ha sett ut. Foto: Mats Mogren.

Martyrer och banditer i muntlig tradition

Traditionsmaterialet från Ödmården är också rikt. Det koncentrerar sig främst kring tre temata: aposteln Staffan, stigman Sote och hans kumpaner och Jösse Erikssons kurirväg.

Hälsingarnas apostel Staffan förekommer i ett rikt traditionsmaterial, vilket knyts till Norrstigen, samt till Norrala- och Trönö-bygderna. För att kunna hantera materialet måste man försöka avskilja sammanblandningar med traditioner om vår förste svenske ärkebiskop Stefan, med en på 1400-talet berömd siamunk Staffan från Gudsberga i Dalarna, med martyren Stefanus och med Herodes' stalledräng, han i visan. Kvar blir ett mycket tunt material, men det kan intressant nog kopplas till Adams av Bremen omnämnande av missionsbiskopen Stenphi av Hälsingland. Därtill säges uttryckligen i Prosaiska krönikan att Staffan slogs ihjäl på Ödmården och ligger begravd vid Norrala kyrka. Prosaiska krönikan är ju en starkt tendentiös skrift som vill "bevisa" svensk hegemoni över övriga Norden, men det visar ändå att traditionen var känd på 1400-talet.

Den bästa genomgången av sägenmaterialet har utförts av Ingeborg Nordin (1932). Hon anser att traditionen inte utan vidare kan avfärdas, men att det är omöjligt att bringa

reda i de olika varianterna. Hon fann tre olika traditioner om dråppplatsen. Han skall ha blivit ihjälslagen endera vid Mårdbäck, eller också vid den s.k. Kapellstenen (med offerkast) vid Sjalstuga, eller i själva Sjalstuga. Vid Stråtjära i Skog finns dessutom en hälsokälla, som har knutits till Staffan.

Traditionerna om stigman Sote och de andra rövare på Ödmården är ännu mer svåråtkomliga, inte minst för att de blivit litterärt kontaminerade under 1800-talet. Det är svårt att sätta tilltro till traditionen, men det bör dock nämnas att en "illvirki Sóti" nämns i den mot slutet av 1200-talet eller början av 1300-talet nedskrivna fornaldarsagan Ketils saga hængs, som hemmahörande i "Eyskogamork", som "skilr Gestreka-land ok Helsingjaland" (cit. efter Salvén 1927). Sveinson (1959/1981) menar dock att det historiska i fornaldarsagorna är minimalt. Låt oss nöja oss med en förmodan att Ödmården, liksom andra stora skogsområden där vägar passerat, varit tillhåll för laglösa personer. Intressant är traditionen kring Lingbo, Hamrånge och Ockelbo som kopplar Sote till Veda – inte så mycket för Sotes skull, som för att det markerar Vedas betydelse i det allmänna medvetandet.

Till traditionen om Jösse Erikssons kurirväg skall vi strax återkomma.

Hur man skapar en vit fläck

Så när som på platser med tradition längs landsvägen som går genom skogen och ett fåtal fornlämningar, så har Ödmården betraktats som en vit fläck på den kulturhistoriska kartan. I själva verket har det väl varit så att man har betraktat detta som så självklart att det inte ens har varit nödvändigt att bege sig dit och se efter om där finns någonting. Föreställningen om den vita fläcken har blivit självuppfyllande.

Karträdet (ett statligt organ sammansatt främst av intressenter inom de areella näringarna), och därmed Lantmäteriverket, har sedan slutet av 1970-talet tillämpat en inskränkning av rekognocerade ytor inför revideringen av den ekonomiska kartan. Karträdet och Lantmäteriverket skall tillgodose den fysiska riksplaneringen, militära intressen etc. med användbara kartor och har ingen anledning att driva en utvidgning av forminnesbegreppet i skogsmark. Inskränkningen har emellertid medfört stora begränsningar för forminnesinventeringen och har i betydande utsträckning motverkat tillämpningen av den vidgning av forminnesbegreppet som flera ledande inventerare har försökt genomföra under de senaste 25–30 åren. Det var särskilt i samband med inventeringen i norra Värmland 1989–1990, som debatten bland inventerarna blev intensiv. Motståndet mot att behandla skogens fornlämningar kom att kritiseras, eftersom väsentliga historiska processer höll på att falla helt utanför registreringen. Man hade medvetet valt att låta ominventera bygderna och lämna skogsmarken därhän.

Att klandra Karträdet och LMV vore alltså fel. Likaså att klandra de enskilda inventerarna. Ett betydande ansvar vilar dock hos RAÄ's F-avdelning, vilken länge

inte har velat hävda ett vitt foamlämningsbegrepp, (så när som på vissa utvalda kategorier som t.ex. fångstgropar och jämföramställningsplatser – se Selinge 1989 för en överblick över utvecklingen), i framför allt skogsmark, gentemot andra myndigheter. Alla resurser är förstas begränsade, men F-avdelningens officiella hållning har bl.a. präglats av en resursallokering, där man lagt stora resurser på att räkna om gravarna på redan kända gravfält istället för att satsa fullt ut på nya foamlämningskategorier. (Detta har kritiserats tidigare, se t.ex. Englund 1987a s 90 f, 1987b s 68 f). Därmed konserverades våra vita fläckar.

Detta var mycket olyckligt för såväl den antikvariska sektorn, som för forskningen. Större delen av de foamlämnings typer som omfattas av det vidgade foamlämningsbegreppet, återfinns just i skogsmark, medan revideringsinventeringen förändrade foamlämnings bilden på byden i relativt liten utsträckning. Det är själva foamlämningsbegreppet som är den springande punkten. Det är inte så att man lagskyddar det som anses värdefullt. Tvärtom så blir det värdefullt som får ett lagskydd och det är alltså lagskyddet som till syvende og sist bestämmer vår bild av historien.

Det är i synnerhet de egendomslösas historia som kommit att tillmätas ringa betydelse. Kulturgeografins starka forskningsintresse för byden, och därmed för fossil åkermark, har tvingat fram en kartläggning av de besuttnas värld, men motsvarande forskningsintresse för de som inte syns i kamerala källor och kartmaterial låter vänta på sig.

En foamlämningskategori som tydligt har utdefinierats, genom att man inte har intresserat sig för den, är spång- och kavelbroar i myrmark. Här finns också mycket starka ekonomiska och regionalpolitiska intressen som inte gärna ser att dessa får en foamlämningsstatus. I synnerhet gäller detta i Härjedalen, där torvbrytning är mycket betydelsefullt för traktens överlevnad. Torvindustrin har fått koncession på enorma områden, vilket innebär att antikvarisk personal inte släpps in över huvud taget. Jämtlands läns museum, i synnerhet Ove Hemmendorff, har länge kämpat för att uppmärksamma dessa förhållanden, men man har inte fått något stöd alls från Kungl. Huvudstaden. Vad detta ointresse betyder för kommunikationsforskningen är ingenting som behöver förtydligas ytterligare.

Då Gästrikland och Hälsingland skulle revideringsinventeras för den ekonomiska kartan åren 1981–1983 kom endast ca 40 % av länet att omfattas av s k "fullständig revidering" (E4-revidering), vilket betyder att man går ut i terrängen och rekognocerar systematiskt för att kontrollera och komplettera den tidigare kända foamlämnings bilden.

De övriga 60 % av länet har under åren 1982–1989 varit föremål för s.k. "partiell revidering" (E2-revidering), vilket kan innebära två saker. Dels kan det röra sig om en ren byrårevidering, dvs. att man inte går ut i terrängen alls utan enbart ajourför de

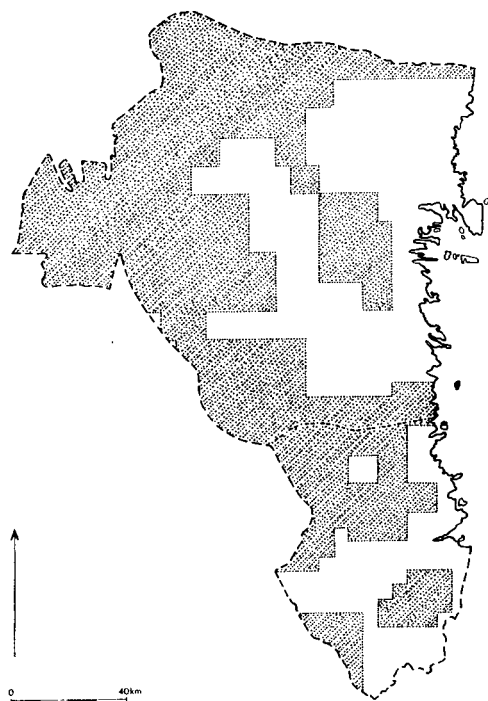


Fig. 3. Karta över Gävleborgs län. Rastrerat område E2-reviderat, övriga områden E4-reviderade. Karta: Christina Borstam.

uppgifter man har i fornlämningsregistret inför den nya kartans tryckning. Detta var fallet i stora delar av Gästrikland söder om Ockelbo tätort, samt i mindre partier av sydvästra Hälsingland.

Det kan också röra sig om s.k. selektiv terränggranskning, vilken har tillämpats inom nordligaste Gästrikland och större delen av Hälsinglands E2-område (fig. 3). Då görs besök i terrängen, men denna granskings intensitet "är beroende av områdets topografi och dess förutsättningar som 'fornlämningsbärare'" (Rydén 1989 s. 140). Man har visserligen haft mycket begränsade resurser att röra sig med, men vågar man ändå i en sådan formulering läsa in någonting av en självuppfyllande föreställning om den vita fläcken vid RAÄ:s F-avdelning?

Ödmården reviderades partiellt åren 1983 och 1984. En granskning av registermaterialet från ett 350 km² stort område av E2-zonen mellan Katrineberg och Själstuga

visar att nästan inga nya poster tillfördes registret under revideringsarbetet. I Skog har 34 av 38 lokaler inom E2-zonen granskats av Gustaf Adolf Hellman 1955 och två har tillförts registret efter revideringens slutförande. Kontrollerar man Hellmans uppgifter skall man finna att åtskilligt överensstämmer med Gustaf Hallströms inventering av Skog 1942 (Hallström 1944). Man kan alltså säga att vi framemot 1990-talets mitt fortfarande befann oss på 1955 års, och till stora delar t.o.m. på 1940-talets, kunskapsnivå vad gäller Ödmårdens kulturmiljö.

Vad gäller Hanebo socken så finner man att vare sig Hallström (1934), Hellman under förstagångsinventeringen 1955, eller revideringsinventeringens selektiva terränggranskning 1984, har berört E2-zonen; inte en enda lämning har registrerats där. Hanebo finnskog är, för forminnesregistret, ett fullkomligt jungfruligt land! Då finns där ändå ett tiotal fäbodvallar, varav några, tidigt övergivna, kan spåras åtminstone till 1500-talet i skriftliga dokument, där finns också en mängd andra lämningar, vilka översiktligt redovisas mot slutet av denna artikel.

Vari ligger nu denna skogs betydelse för den arkeologiska forskningen av idag? Betydelsen ligger på flera plan, vilka hänger samman. För det första kan man se "den vita fläcken" Ödmården som en utmaning. Man behöver inte nöja sig med sakernas tillstånd och den självuppfyllande föreställningen om skogen som kulturellt tomrum. Det är snarare möjligt och önskvärt att som postulat uppställa tesen: skogen har använts. Vår uppgift blir därför att utreda hur. Om inte användningen framstår som uppenbar vid rekognosering, så gäller det att lära oss att se. Detta ligger helt i linje med det uppflammande intresse för skogens formlämningar och för utmarksbruket, som vi har kunnat märka inom svensk arkeologi de senaste åren.

För det andra bör man ta fasta på skogen som åtskiljande zon, som ett område att passera. Man kommer då in på ett studiefält som knappast alls har beträffats av arkeologer i vårt land.

Tillgänglighetens betydelse

Man bör intressera sig något för tillgängligheten. Hur tar man sig från en punkt till en annan? Här kommer vi att lämna vattenburna transporter därhän. "Det är synd om alla som är ute på havet i hårt väder och inte har någon båt", menade Albert Engströms gamla fröken från stan, men det där har egentligen aldrig medfört några problem för de skeppsteknologiskt framstående nordborna. Att t.ex. införseln till Stockholm gick på köl till ca 80 % ännu på 1600-talet är ett tydliggörande faktum.

En notis i Stockholms stads tänkeböcker för år 1493 är också signifikativ. I ett stadgande om rågköp talas om spannmål som "pa hestbak inføres eller medh sleder" (Friberg 1983 s 17 f). Landsvägstransporter medförde problem även i centralbygden, men det verkliga problemet har alltid varit våra väldiga skogsområden, med sina mossar och kärr. Medeltidens skog var fylld med vindfällan och en ryttare kunde

knappast ta sig framåt snabbare än en fotgängare. Det krävdes någon sorts röjda leder, men att köra med vagnar var inte att tänka på. Vagnen, dvs. ett fordon med två hjulaxlar, hör samman med vägbyggnation och förblev en lyx förbehållen de sydsandinaviska slätterna fram t.o.m. 1600-talets första decennier. Norrlänningar använde kärra, med endast en hjulaxel (Berg 1935), men i äldre tid knappast för fjärtransporter.

Från Ödmårdens norra skogsbyn, närmare bestämt från en av gårdarna i Hamnäs (som idag hör till Skogs socken, men som innan 1577 hörde under Segersta socken) finns bevarad en arvskifteshandling daterad 13 oktober 1594, vilken ger en ögonblicksbild av vad en bonde i denna trakt hade av fortskaffningsmedel. Där fanns en ny kistesläda, två långhästar, två par skaklar och en kärra, samt "en god sadel med besil och andra tillbehöringar, 2 klöffsalar, en målat sele mz silia och tömer, 2 arbets selar, et par gam tömer och et hårrep" (cit. efter Humble 1944 s 572). Man frågar sig i vilka sammanhang och över vilka distanser som bonden hade bruk för de olika körredskapen.

Just Hamnäs är mycket betydelsefullt i sammanhanget. Innan landsvägen mot Mo och Söderala bröts upp över Gullberget 1846, gick kommunikationerna delvis över sjön Bergviken. En äldre föregångare till landsvägen, via Skidtjärn och Dåbo, skall ha varit mycket backig (Lund 1989). Hamnäs på sydsidan och Lynäs på nordsidan var landningsplatser. Det faktum att Hamnäs före 1577 räknades till Segersta kan indikera att en förbindelse över vattnet även till Segerstabygden var en realitet i äldre tid. Känt är att den riksväg 83 (tidigare länsväg 303, anlagd vid 1930-talets början), som nu går från Stråtjärna till Kilafors längs Bergvikens södra strand, hade en tidig föregångare som, enligt Elers 1791, blev uppruten för så lång tid tillbaka att ingen kunde uppge när det skett. Vägen tycks ha kommit ur bruk under 1800-talet (Andersson 1934 s 341). Hamnäs' äldsta omnämnande i dokumentmaterialet är 1326.

I Hamnäs var uppenbarligen slädarna viktiga och vi läser också ofta om vintervägarnas betydelse. Det är alldeles riktigt att vintern var en tid för transporter och kommunikation. De stora marknaderna ägde rum vid tidpunkter då det var slädföre. Skatt togs upp mitt i vintern. Spannmålen var bärgad och tröskad och boskapen slaktad, och persedlarna var relativt lätttransporterade på slädföret. Den kunglige ombudsmanen tog, enligt Hälsingelagen, upp skatt vintertid.

Det förekom dock även sommarskatt. Hur fick fogdarna hand om den? För att förstå i vilken mån Norrlands inland, liksom andra skogsområden, var avskuret och isolerat under sommarhalvåret, så måste vi dels studera vägarna, dels transportteknologin. Vi måste veta hur tätt vägnätet var, hur breda vägarna var (kärra eller klövjehäst?), hur de underhölls, för vilka som öppna och användbara vägar var en angelägenhet, i vilken mån som byggandet av vägar och broar organiserades uppifrån, osv. Konkreta detaljstudier är nödvändiga, eftersom alltför mycket har tagits för givet inom detta studiefält (jfr Friberg 1936 s 139 f).

I Hälsingelagen (B XVIII) stadgas att envar som har lott i by skall göra broar och vägar för den lotten. Man talar om "allmänna vägar" och markerar särskilt kyrkvägens och tingsvägens betydelse. Vad gäller broar så nämns särskilt "brokar och bjällkar", samt "jordbroar, som ligga över bäckar och diken eller gravar". Därmed har man antagligen också underförstått förekomsten av spång- eller kavelbroar. I en av handskrifterna stadgas att alla broar och allmänna vägar skall vara fem alnar breda, medan en annan stadgar sju alnar. Detta skall jämföras med Upplandslagens 10 alnar (Holmbäck & Wessén 1940 s 378).

Det första man frågar sig är om det någonsin fanns 5–7 alnar breda vägar annat än inom byarna. Kunde man transportera tyngre lass mellan bygder sommartid annat än klövjade, eller på släpbår? Att man kunde ha behov av att göra det förefaller uppenbart.

Det har på senare år allt tydligare påvisats att det inre skogslandet inte alls var ett område med enbart subsistensekonomi. Pälsverken har vi känt till länge och de är också lätttransporterade i förhållande till sitt värde, men forminnesinventeringens upptäckter av vidsträckt senmedeltida jämpluktionsområden i skogslandet ställer nya problem. Exporten av sten från de väldiga kvamstensbrotten i Malung från åtminstone 1100-talet har nyligen uppmärksammas, liksom slipstensexporten från Orsa (Elfwendahl & Kresten 1993, 1994). Troligen forslades det mesta i slädar, men även vintervägar kräver arbete.

Norrlands inland var ett boskapsproducerande område. Vi känner till att oxar från Härjedalen har fösts ner till Koppaberget vid Falun för att bli rep och korv. Oxar går ju själva, men de liksom människor måste kunna ta sig fram över myrmarker och andra hinder – även oxar behöver vägar. I Ängersjö socken i nordvästligaste Hälsingland, finns en spångbro över en myr som i traditionen har kallats Storoxbron, efter den s.k. Storoxvägen. Vem byggde den och hur många fler spångbroar finns bara längs Storoxvägen?

Svensk forskning om äldre landkommunikation – eller bristen på densamma

Vi behöver inte fortsätta att lista problem. De tycks uppenbara och måste naturligtvis ha studerats av generationer av medeltidsforskare, tycker man. Så är inte fallet. En litteraturgenomgång ger ett mycket nedslående resultat. Med undantag av marina kommunikationer är kommunikationsforskningen ett av de mest eftersatta forskningsfälten inom svensk arkeologi.

I den äldre svenska litteraturen lyser arkeologerna nästan helt med sin frånvaro. Den domineras av historiker, etnologer, språkvetare och geografer. Endast några av dem kan nämnas i detta sammanhang. Historikern Adolf Schück publicerade den fortfarande bästa översikten över det äldsta vägnätet redan 1933. Arvid Ernvik har arbetat med värmländskt material (tex 1955). Etnologen Gösta Berg skrev också om vägar (1930),

men gjorde sin monumentala insats genom gedigna studier av slädar, vagnar och skidor (bl.a 1935,1950). Kollegan Ragnar Jirlow skrev artiklar om, av forskningen annars försummade, hjälpmedel som klövjesadlar (1931) och bärredskap (t ex 1935). Språkvetaren Jöran Sahlgren skrev om vägar i centralbygderna (1910–12), medan kollegan Bengt Hesselman gjorde en viktig studie av kommunikationerna norrut mot Dalarna och Hälsingland (1930).

En mycket anmärkningsvärd insats gjorde kulturgeografen Nils Friberg. Hans böcker och artiklar om kommunikationerna i Dalarna och södra Norrland (1935, 1936, 1951, 1975, 1983) är oundgängliga för den sorts studium som vi här intresserar oss för. Till Fribergs förtjänster hör hans starka emfas på terrängstudier. Han hävdade att "vår kunskap om de äldre vägarna aldrig kan få verkligt djup och innehåll förrän en noggrann inventering, datering och beskrivning gjorts av alla de rester vi ännu äga av en gången tids vägväsen" (1936 s 139). Tyvärr är denna apell lika aktuell 60 år senare.

Någon större arkeologisk studie av vägar eller transportteknologi har aldrig genomförts i Sverige. De sista 20 åren har ett antal mindre artiklar och C-uppsatser producerats som berör ämnet, men ingenting som kan kallas övergripande. Flera alster berör runstensbroar i Mälardalen, inventeringens studier av enskilda vägsystem har givit intressanta bidrag (t ex Gren 1987) och enstaka grävningsrapporter är av värde i sammanhanget (t ex Ljung 1992). En C-uppsats värd att framhålla för dess metodiska vinkling är Ann Vinbergs (1983) försök att angripa fenomenet hålvägar rent arkeologiskt.

De övriga nordiska länderna får nog sägas ligga bättre till. Danmark har en livaktig forskning, som visserligen domineras starkt av flera olika författares studier kring Hærvejen och Ravning enge-bron, men man har också t ex Per Ove Schovsbos vagnforskning, som kulminerade med avhandlingen 1987. I Norge märks främst Ingrid Smedstads (1988) fina studie av medeltida kavelbroar i Trøndelag, men också t.ex. Birthe Webers studier av vägar över Dovrefjell (se t ex Weber 1988) är värda vårt intresse. I Finland har Jaakko Masonen skrivit en avhandling om den tidigmedeltida oxvägen mellan Åbo och Tavastehus, i vilket arbete även arkeologiska provundersökningar ingår (1989).

Mer än detta behöver inte sägas, för att läsaren skall förstå att det nu är hög tid att vi svenska arkeologer kommer ikapp. Därmed kan vi återvända till artikelns huvudämne: Ödmården.

Jösse Erikssons kurirväg som lokal tradition och nyskapad myt

Traditionen om Jösse Erikssons kurirväg nämns för första gången i skrift 1924. I en tidningsartikel i Ljusnan, skriven av frilansjournalisten Sigfrid Björkström (1924), beskriver denne hur han utrustad med cykel lyckas ta sig fram längs denna led från

trakten av Bofaradalen till Dalarna. Skildringen lider bitvis av geografiska felaktigheter, men tycks i stort vara riktig.

Med den historiska beskrivningen förhåller det sig annorlunda. Han säger sig ha fått veta från lokal folktradition i Bofarabygden att leden skulle vara anlagd av Jösse Eriksson och utnyttjad av hans kurirer för färd mellan borgarna Borganäs och Faxeholm. Utifrån detta tema broderar Björkström friskt upp en bild av ett Ödmården fyllt av hälsingebönder jagandes Jösse kurirer.

Denna artikel gav ordentlig fart åt mytbildningen. På 1940-talet slås det fast i Bollnästidningen ("Präntis" 1941) att Jösse bereste denna led med sin privata armé och intog sedan med en bondflickas hjälp Faxeholm. I ännu en artikel får vi veta hur hemliga leveranser av vapen från likaledes hemliga vapensmeder gjorts under 1400-talet efter denna led (Helsingland 1936). I en nutida variant finns även Stockholms blodbad med. Jösse Eriksson har med tiden blivit synonym med södra Hälsinglands medeltid och förekommer i allt absurdare sammanhang. Denna sentida mytbildning vore av stort etnologiskt intresse att kartlägga, men är ointressant för oss som arkeologer.

Värd att lägga märke till är däremot skillnaderna i sägenmaterialet mellan olika bygder. Det ovan refererade berör trakten kring Kilafors, medan man i området kring Holmsveden, något längre söderut, benämner leden likadant, men förklarar dess funktion annorlunda. Bara ett par år efter Björkströms artikel utgavs en artikel som "Festskrift utgiven av Holmsvedens IF" (1926), där kurirvägen nämns som en klövjestig från Dalarna. I trakten av Lingbo och Axmar talas om att leden användes under medeltiden för att frakta gods från Dalarna ut till kusten. På Dalsidan känner man också till leden och även där talas om en färdled för kommersiella intressen under medeltiden och århundradena närmast därefter. Man känner till att leden skall nå Dalarna vid en plats som heter Tulltåkten, vilket kan vara av intresse (se vidare nedan).

Ett projekt i startgroparna

Med utgångspunkt i Ödmården som "vit fläck", som transportsträcka för fjärnkommunikationen i nord-syd, och som ett utmarksområde med förhållandevis gott skriftligt källmaterial och rikt traditionsmaterial, håller ett projekt på att formuleras, som har kommunikationslämningarna i fokus. Det syftar dock även till att ge en något tydligare helhetsbild av skogens utnyttjande; vid sidan av fjärrlederna finns ju också närkommunikation och sådana vägar leder alltid fram till någonting inne i skogen.

Vi definierar Ödmården utifrån kringliggande bygd. Gränsen i norr är relativt lätt att dra. Där anses Ödmården börja vid södra stranden av Ljusunns nedersta lopp, Marmen och Bergviken. Gränsen mellan bygd och skog är också mycket markant i landskapet söder om Bofarasjön. I söder bildar järnåldersbygden i Ockelbo och Hamrånge

naturlig gräns, även om avgränsningen blir mer godtycklig mellan dessa kring-skurna bygdeenklaver. I väster har vi dragit en helt arbiträr gräns i Bollnäs' och Svärdsjö västra sockenrår.

Undersökningsområdet begränsas alltså till socknarna Skog (inklusive Lingbo annexförsamling vilken sedan 1974 hör till Ockelbo pastorat), Hanebo och Bollnäs i Hälsingland, Hamrånge och Ockelbo (med Åmot och Jädraås kapell) i Gästrikland och Svärdsjö (med Svartnäs kapell) i Dalarna.

Det är inte nödvändigt att sätta strikta kronologiska ramar för en sådan studie, men man kommer sannolikt att finna att ramarna så småningom ger sig själva. Begynnelsen av en sedentär bebyggelseskogsutnyttjande i Ödmården, ligger så vitt känt i vendeltid, då jämförställningen kring sjöarna Marmen och Bergviken inleddes (Jensen 1985, Magnusson 1995). Den främre gränsen för denna typ av skogsutnyttjande ligger i övergången till skogsbruksepoken ca 1850.

Frågeställningarna är naturligtvis legio, men koncentrerar sig kring några huvudproblem: 1) I vilken mån har skogen använts och hur? 2) I vilken mån har ett kommunikationsnät anlagts, av vem och i vilket syfte? 3) I vilken mån har landskapet strukturerats, kognitivt och fysiskt?

Fråga 1 kan delas i en fråga om kolonisation och en om utmarksbruk. Det är möjligt att antaga en tidig kolonisation som inte återspeglas i skriftliga källor. Även om vi har en grov bild av den fasta bebyggelsens utbredning, så återstår en hel del att reda ut i denna fråga. Man kan låta jordartskartan vara en vägvisare och kontrollera sådana områden som har större mjålaområden, men som inte har dokumentariskt belagd medeltidsbebyggelse, t ex Tönsen i Hanebo och området kring Holmsveden, samt Älgnäs i Skog. Exemplet Tomta (Bollnäs) och Stugubacken (Hanebo – se nedan) vilka har indikationer på tidig bebyggelse, men som ligger huvudsakligen i moränterräng, ovan Högsta Kustlinjen, bör dock fungera som väckarklocka för att en kolonisation utanför sedimentområdena kan ha ägt rum.

Med utmarksbruk menas här fäbodars, kvarnstillen, jämförställningsplatser, fasta fångst- och fiskeanläggningar etc, alltså ianspråktagande av skogen utan att detta har lett till fast bebyggelse på platsen.

Fäbodarna har hittills fått en uppmärksamhet som föranletts av bevarandefrågor (Gagge 1979) och Knupbodarna i Hanebo har också förklarats som riksintresse. Vissa sedan länge övergivna vallar har däremot inte uppmärksamats alls. Kvarnstillen har inte fått särskilt mycket uppmärksamhet och jämförställning inom själva Ödmården har hittills varit en okänd företeelse.

Vendeltida/tidigvikingatida jämförställning är känd från området kring Marmen och Bergviken norr om skogen (Jensen 1985, Magnusson 1995) och från området kring Balungen och Amungen längre västerut (Hyenstrand 1974 s 104 ff, s 193). I

Gästrikland finns dateringar från hela första årtusendet e.Kr. och in i medeltid. De nordligaste kända lokalerna ligger inom det E4-reviderade området kring Ockelbos och Hamrånges centralbygder (Englund 1987). Järnframställningsplatser i skogslägen av medeltida typ är fram till nu okända. Det nu pågående arbetet har möjligen börjat förändra den bilden (se nedan). En ej kontrollerad uppgift om en järnframställningsplats finns t.ex. från Grönviken strax söder om Lingbo. En lovande terräng för rekognocering efter järnproduktion torde vara området kring sjön Grannäsen på gränsen mellan Bollnäs och Alfta (jfr Tömros 1984 s 201 f).

I de områden där geologin möjliggör fångstgropar bör det finnas en möjlighet att påträffa sådana. Således är 39 gropar, uppdelade på flera grupper, påträffade på sandmark i trakten av Jädraås i Gästrikland (Jensen 1987). Det finns även ett registrerat fångstgropssystem vid Gusbo i Hanebo, strax söder om sjön Bergviken. Det sannolika är väl emellertid att eventuella gropar i Ödmården tillhör förhistorisk tid och behöver därmed inte hänga samman med den fasta bygdens utmarksutnyttjande. Fasta fisken, t.ex. för ål, är inte ovanliga inom området. S.k. skogsgravfält är inte kända från själva Ödmården, men kring sjön Hinsin i sydöstra hömet av Svärdsjö sn finns sådana från vikingatid. Något äldre är den rika skogsgravsmiljön kring Amungen på gränsen mellan Rättvik och Alfta (Hyenstrand 1974 s 106 ff, s 173). Även i detta sammanhang bör Grannäsen-området kontrolleras.

Huruvida skillnaderna i kolonisationens intensitet mellan Skog och de övriga socknarna även återspeglas i en skillnad i kommunikationslederna återstår att utreda. Att finnskogen in på 1920-talet har varit förhållandevis isolerad från omvärlden är omvittnat (Tömros 1984 s 243).

Projektet bygger på de inventeringar som Peter Mansson hittills utfört i Ödmården, dels som knuten till RAÄ's forminnesinventering våren 1994, dels som knuten till läns museet i Gävleborg. Projektet är fortfarande i en förberedande fas och arbetet koncentreras nu kring programskrivning och kontaktskapande. Ett första steg i huvudarbetet skall omfatta fortsatt inventering, arkeologiska punktundersökningar för datering av vägsystemen och en rapportskrivning. Denna senare skall ligga till grund för ett steg 2, där något större anlagda undersökningar av såväl vägsystem, som bosättningar och "utmarkslämningar" förhoppningsvis skall ge underlag för en bredare förståelse av skogen. Eventuellt kan även större bebyggelsearkeologiska utredningar genomföras. Projektet beräknas komma i mål strax efter millennieskiftet.

Det blir delvis nödvändigt att utveckla metoder för undersökning av väglämningar, även om det finns tillämpningar att bygga på (t ex Masonen 1989, Smedstad 1988, Vinberg 1983). För forskningsområdet nya naturvetenskapliga tillämpningar, t.ex. pollenanalytiska och fosfatanalytiska, kan komma att prövas. Dateringsfrågorna är naturligtvis A och O i sammanhanget och det blir här naturligt att söka koppla

undersökningarna till det pågående dendrokronologiska projektet i Gävleborgs län (Hovanta 1995).

Att området har potential är efter ca ett års förberedande studier uppenbart. Där finns väldiga skogsområden att genomströva och en fullständig täckning är omöjlig, men vi kan redan nu börja hypotetiskt resonera i termer av ett antal fjärrleder vid sidan av Norrstigen.

De första resultaten

Under arbetets gång har påträffats 16 st spångbroar i myr, två anlagda vägbankar, två enkla brofundament, nio hålvägar och ett offerkast. De sammanbinds av relativt tydliga stigar och bildar hypotetiskt ett antal fjärrleder över skogen. Det märkliga med lederna är att de inte tycks leda fram till någonting i skogen, utan snarare ser ut att undvika tex fäbodvallarna. Tre av dem vågar vi påstå är relativt plausibla. Det är först och främst "kurirvägen" som löper från Bofaradalen ner emot trakten av Katrineberg (den har ännu inte kunnat följas över på Dalsidan). I enstaka detaljer avviker leden från den av Björkström beskrivna, men det är ingen tvekan om att det är samma led. Den är möjligen också identisk med den ridväg till Svartnäs som nämns i Elers' samlingar.

En annan led, som tycks vika av från "kurirvägen" vid Sundsjön eller Stugubacken, drar sig ner mot Dalarna via Gästriklands nordvästligaste hörn vid Flybo fäbodrar. Björkström kallar denna väg för "Köpmanvägen". Vid Gillemyren (där det finns en kraftig ca 3,2 meter bred, vägbank och hålvägar på båda sidor) stod förr en träskylt längs denna led med namnet Falun. Det är möjligt att denna väg har använts som kärrväg in på 1800-talet. Klövjande är omtalat.

Den tredje av tvärvägarna över skogen leder från trakten av Tönsen ner emot Åmot i Gästrikland. Någon av dessa tre är möjligen identisk med en led som kallas "Kopparvägen" i traditionsmateriet. Längst i öster löper så Norrstigen.

Fortfarande starkt hypotetisk (till den grad att vi ännu inte vågar publicera den på en karta) är den led som vi betraktar som den märkligaste. Den innehåller ännu inte mer än sju "fasta punkter", typ spångbroar, hålvägar etc., men den har en tydlig stig och leder från trakten av Mållängssta i Alfta till Veda i Hamrånge, alltså på längs av skogen. Den skulle alltså kunna ansluta till vikingatidens och medeltidens "autostrada" mot norr, Hälsingskogen, som var en vinterväg, men av ortnamnen på bor- att döma också en vattenväg som ledde mellan Mälardalen och Jämtland via Svärdsjö och Alfta (Hesselman 1930). I öster skulle den i så fall ansluta till Norrstigen, just där folktraditionen har velat placera Mårdbäck. Ovanåker-skildraren Olof Johansson nämner i samband med leden över Hälsingskogen en annan "gångstig eller urgammal ridväg", som skulle ha sträckt sig från Mållängssta, via Skålsjön med den s.k. Munkstugan, och vidare mot



Fig. 4. Källargrund vid Gammelbodama vid Rotemobodtjärn (f.d. Stugtjärn) i Hanebo sn. Vallen hörde före 1588 till Djupa by i Segersta och tycks ha övergivits före 1672. Foto: Peter Mansson.

Rimsbo på Bollnäs finnskog (Johansson 1937 s 134 ff). Det kan röra sig om just denna led.

Dessa fyra leder har mycket gemensamt. De är alla sommarleder, med spångbroar över våtmarkerna. Man har också försökt undvika alltför stora variationer i höjdled och har istället dragit vägen runt de höjdparter man passerat. Ingen av dem finns på äldre kartmaterial. Om detta beror på att de ansågs oviktiga, eller helt enkelt var (hölls?) okända för kartritarna, får vara osagt tills vidare. Väsentligt är dock att mängden spångbroar och stenbyggda vägbankar tyder på omfattande arbetsinsatser, så det tycks ha funnits ett stort behov av ett fungerande nät av leder genom skogen. Att det skulle röra sig om medeltida färdleder kan ännu så länge endast antas, men det finns ingenting som talar för att hypotesen skulle vara felaktig; spångbroarna är på några ställen lagda i upp till tre skikt av timmer.

Det är möjligt att en ingående studie av tullräkenskaperna från tullstationerna i Övertånger och Borgärde i Svärdsjö socken, skulle kunna stödja tanken att dessa vägar har använts för handelsfärder över skogen. Övertånger var den plats där man fick tulla om man kom från Alfta (Hälsingskogen) på väg mot Falun, Borgärdet var den plats där man fick tulla om man kom från Gästrikland. Nils Friberg har studerat dessa räkenskaper för några år på 1600-talet (Friberg 1975) och har dragit vissa slutsatser.

Han tänker sig att de sydhälsingar (framför allt från Skog) som har tullat vid Borgärde, har färdats över Lumsheden, dvs huvudleden mellan Gävle och Falun. Vi håller i ljuset av de senaste upptäckterna detta för mindre troligt. Det skulle innebära en lång och onödig omväg jämfört med t.ex. kurirvägssträckningen. Att kurirvägen, enligt Svärdsjö-tradition, skulle komma in i Dalarna vid Tulltäkten, är måhända signifikativt.

Resonemangen är alltså fortfarande hypotetiska. Det behövs ytterligare inventeringar, men också ett gott underlag av dendrokronologiska dateringar för att kunna komma längre.

Förutom kommunikationslämningar har det hittillsvarande arbetet resulterat i kunskap om 22, kanske 23 fäbodställen bara i Hanebo socken. 13 av dem är dokumenterade före 1672. Två vallar (Stenbodarna – den enda vallen utan källargrunder – och Bölsbodarna) är nämnda redan 1564 och en (Gammelbodarna) 1588 (fig. 4). Den senare tycks vara övergiven redan 1672. Vidare finns åtta mjöl- eller sågkvarnar, ett par tjärdalar, åtskilliga kolningsgropar och –milor, ett par förmodade vrakfisken, samt en sannolik järnframställningsplats. Denna är belägen i en samfällighet vid gränsen mellan Hanebo och Skog på en myrlänt holme i Gopån. Ugnen har inte lokaliserats, men det finns ett flertal bottenlaggar på platsen.

Skogen har alltså produktionslämningar i mängd, men finns där spår efter kolonisation? Hittills har byggnadslämningar påträffats på tre platser i Hanebo finnskog och en strax bortom gränsen till Bollnäs. Intressant är en plats som kallas Stugubacken, där vi har noterat en stor husgrund på kallmur, med spisröse (möjligen en parstuga) och intill denna en källare, kraftiga odlingsterrasser och mäktiga odlingsrösen. Åldern är svår att bedöma utan undersökning. Möjligen är det rester av den allra första finnkolonisationen i Hälsingland, som vi ser. Vid Stugubacken har finnar slagit sig ner 1609 (Othzén 1979, Broberg 1988 s 69). Man bör dock inte utesluta att detta har ägt rum på en tidigare nyttjad plats. Man kan fråga sig om namnet Stugubacken egentligen indikerar ett slags härbärge. Platsen ligger ju också nära en kommunikativ knutpunkt. Finngården Stugubacken var välmående. På 1640-talet fanns på gården 30 nötkreatur och 30 får. Medeltalet för områdets finngårdar låg på 17 kor och 20 får (Tömros 1984 s 81). "Fäbodas behöfwas ey heller här", skriver Broman om Stugubacken (Broman 1726/1911 s 271).

Strax bortom sockenrån mot Bollnäs ligger en plats som heter Tomta. Där finns bebyggelselämningar på en kulle vid Locksjön, med åtskilliga odlingsrösen och åkrar på en angränsande holme. Enligt dokumentmaterial skulle Tomta ha tagits upp igen under 1800-talet efter att ha legat öde i flera hundra år. Tomta är inte känt som finngård (jfr Tömros 1984 s 79 ff). Namn som Tomta betecknar ofta ödesbölen (jfr Brink 1984 s 70). Platsen övergavs slutgiltigt kring första världskriget. Invid Tomta tycks Kurirvägen korsa den starkt hypotetiska leden mellan Mällängssta och Veda.

Det är ännu för tidigt att hävda att det skulle finnas fast bebyggelse på Hanebo och Bollnäs finnskog innan den finska invandringen, men att skogen har brukats som utmark av de kringliggande bygdernas folk är en fast utgångspunkt för vidare arbete. Vi står bara vid början av en mycket lång upptäcksfärd. Ödmårdens fjärrleder leder oss förhoppningsvis till en bättre insikt om samhällets marginaler i äldre tid.

Mats Mogren är doktorand vid arkeologiska institutionen, medeltidsavdelningen, vid Lunds universitet och Peter Mansson är redaktör för tidskriften *Artefakt*.

Noter

1. Peter Mansson har bidragit med avsnitten om kurirvägen och de nya inventeringsresultaten, Mats Mogren med det övriga. Mogren har också givit texten dess slutgiltiga utformning. Vi har haft möjlighet att diskutera texten med flera andra forskare och vill framföra vårt tack till Anders Broberg och Gert Magnusson för värdefulla synpunkter.

Referenser

- Andersson, A. *Närings- och samfärdsel. Två Hälsingesocknar. Humble, N. C. (red).* 1934 (Ny uppl. 1983).
- Berg, G. Hur klövjestigen blev landsväg. *Svenska kulturbilder* 2. 1930.
- Berg, G. *Sledges and Wheeled Vehicles.* Nordiska museets handlingar 4. 1935.
- Berg, G. The origin and development of skis from prehistoric time. *Finds of skis from prehistoric time in Swedish bogs and marshes.* 1950.
- Björkström, S. Över Ödmården efter Jösse Erikssons kurirväg. *Ljusnan* 11/8 1924.
- Brink, S. *Ortnamn i Hälsingland.* 1984.
- Broberg, R. *Finsk invandring till mellersta Sverige.* Svenska landsmål och svenskt folkliv B 68. 1988.
- Broman, J. O. *Glysisvallur och öfriga skrifter rörande Helsingland.* Del 1. (1726) 1911.
- Elers, J. *Samlingar till historia över vägarna i Sverige.* (Opubl.) Uppsala Universitets Bibliotek. 1791.
- Elfwendahl, M. & Kresten, P. *Geoarkeologi inom kvarteret Bryggaren. Arkeologiska artefakter av sten från det medeltida Uppsala.* Rapport UV 1993:5.

- 1993.
- Elfwendahl, M. & Kresten, P. Malung – en glömd kvarnstensmetropol. *Skin-narebygd 1994*.
- Englund, L–E. Arkeologisk järnforskning i Gästrikland. *Från Gästrikland 1986*. 1987a
- Englund, L–E. Lämningar efter lågteknisk järnframställning. *Arkeologi i Sverige 1985*. Rapport RAÅ 1987:1. 1987b.
- Ernvik, A. *Olof den helige och Eskoleia. Studier i Värmlands medeltidshistoria*. Skrifter utgivna av Värmlands museum 2. 1955.
- Festskrift utgiven av Holmsvedens IF*. 1926.
- Friberg, N. En gammal Gästrikeväg. *Ymer 1935*.
- Friberg, N. Om förbindelserna mellan Gästrikland och Dalarna i äldre tider. *Ymer 1936*.
- Friberg, N. *Vägarna i Västernorrlands län 1–2*. 1951.
- Friberg, N. Om Dalarnas kommunikationer och handelsförbindelser i äldre tid. *Från Kulturdagarna i Bonäs Bygdegård den 24–26 juni 1974*. 1975.
- Friberg, N. *Stockholm i botteniska farvatten. Stockholms botteniska handelsfält under senmedeltiden och Gustav Vasa. En historisk–geografisk studie i samarbete med Inga Friberg*. Stockholmsmonografier 53. 1983.
- Gagge, C–M. *Inventering av fäbodan Bollnäs kommun 1978*. Länsmuseet i Gävleborgs län Rapport 1979:2. 1979.
- Gren, L. Eriksgatuleden och kvarnvägarna i Kymbo– och Sandhemsbygden. *Sveriges största hålvägssystem. Arkeologi i Sverige 1985*. 1987.
- Hallström, G. Segersta och Hanebo socknars fornhistoria. *Två Hälsingesocknar. Humble, N. C (red)*. 1934 (Ny upplaga 1983).
- Hallström, G. Skogs sockens fornhistoria. *Socknen på Ödmården. Humble, N. C. (red.)*. 1944 (Nytryck 1987)
- Hedin, A. Hälsinglands äldsta statligt ordnade kommunikationsled. *Gammal Hälsingekultur*. 1939.
- Helsingland. Hembygdsorgan för helsingarne*. Julnummer 1936.
- Hesselman, B. Långheden och Hälsingskogen. Namnstudier kring en gammal färdväg. *Namn och bygd 18*. 1930.
- Holmbäck, Å. & Wessén, E. *Svenska landskapslagar tolkade och förklarade för nutidens svenskar. Södermannalagen och Hälsingelagen*. 1940.
- Hovanta, E. Dendrokronologisk bestämning av byggnader i Hälsingland. *Bebyggelsehistorisk Tidskrift 27*. 1995.
- Hyenstrand, Å. *Järn och bebyggelse. Studier i Dalarnas äldre kolonisationshistoria*. 1974.
- Hülphers, Abraham Abrahamson. *Dagbok öfver en Resa genom Norrland 1758*. Med efterskrift av Nils–Arvid Bringéus. Stockholm. 1978.
- Jensen, R. Bebyggelse och lågtekniska järnframställningsplatser i Gävleborgs

- län – en rumslig analys. *Arkeologisk järnforskning 1980–1983*.
Jernkontorets Bergshistoriska Utskott, ser. H 38. 1985.
- Jensen, R. Gästrikland. *Med arkeologen Sverige runt*. 1987.
- Jirlow, R. En lapsk klövjesadel och dess ursprung. *Rig*. 1931.
- Jirlow, R. Bärnesen. Ett ålderdomligt bärredskap och dess utbredning.
Ymer 1935.
- Johansson, O. *Ovanåker – en norrlandssockens öden genom seklerna*. 1937.
- Liedgren, J. Medeltidsbrev från Skog. Socknen på Ödmården. Humble, N. C. (red). 1944a (Nytryck 1987).
- Liedgren, J. Ärkebiskop Nils Allesons brev 29/12 1302. *Socknen på Ödmården*. Humble, N. C. (red). 1944b (Nytryck 1987).
- Ljung, J-Å. *Begränsad arkeologisk undersökning. Södra Västkärr, Närke. Tångeråsa socken, Södra Västkärr 1:6. Fornlämning 13*. Rapport RAÄ, UV–Stockholm 1992:38. 1992.
- Lund, H. Något om vägarna i Skog. *Skog vår hembygd IV*. Utg. av Skogs hembygdsförening. 1989.
- Lundqvist, G. *Beskrivning till jordartskarta över Gävleborgs län*. Sveriges Geologiska Undersökning, Ser. Ca nr 42. 1963.
- Magnusson, G. Järmet i Hälsingland. *Bebyggelsehistorisk Tidskrift* 27. 1995.
- Masonen, J. *Hämeen Härkätie. Synty ja varhaisvaiheet*. Tiemuseon julkaisuja 4. 1989.
- Nordin, I. Staffan, hälsingarnas apostel, i lokal tradition och levande sägen. *Fornvännen*. 1932.
- Nyman, J. När bygden var ung. Två medeltida gestalter i hävd och sägen. *Socknen på Ödmården*. Nils C. Humble (red.). 1944 (Nytryck 1987).
- Othzén, C–D. *Bollnäs finnskogs samt dess omgivningars historia*. 1979.
"Präntis" (sign.). Den 10–mila kurirvägen från Falun till Faxeholm. *Bollnäs–Tidningen* 29/10 1941.
- Rydén, R. Partiell revidering i allmänhet och Gävleborgs län i synnerhet. *Arkeologi i Sverige* 1986. 1989.
- Sahlgren, J. Fortida vägar, Läbybron och Eriksgatan. *Upplands Fornminnesförenings Tidskrift* 6. 1910–12.
- Salvén, E. Från utgrävningen av Skogs kyrkoruin. *Fornvännen*. 1927.
- Schovsbo, P. O. *Oldtidens vogne i Norden. Arkaeologiske undersøgelser af mose- og jordfundne vognde af træ fra neolitikum til ældre middelalder*. 1987.
- Schück, A. Sveriges vägar och sjöleder under forntid och medeltid. *Nordisk Kultur* XVI. 1933.
- Selinge, K–G. Det närvarande förflutna. 50 år med fornminnesinventeringen. *Riksantikvarieämbetets och Statens historiska museers årsbok 1987–1988*. 1989.

- Sveriges Geologiska Undersökning (SGU). Jordartskarta Gävleborgs län. Ser. Ca Nr 42. Stockholm. 1963.
- Smedstad, I. *Etableringen av et organisert veihold i Midt-Norge i tidlig historisk tid*. Univ. Oldsakssamling Varia 16. 1988.
- Sveinsson, E. O. Fornaldarsögur Norðrlanda. *KLNM* 4. (1959) 1981.
- Söderberg, J. *Några drag ur församlingslivet i Hamrånge under flydda tider*. 1929.
- Törnros, H. *En bok om Bollnäs Finnskog*. Bollnäs historia Del IV. 1984.
- Weber, B. I pilgrimenes spor. *SPOR nr 1* 1988.
- Vinberg, A. Hålvägar i Össeby-Garns sn, Uppland. Inventering, undersökning och analys. C-uppsats, arkeologi. Stockholms univ. (opubl.) 1983.

Anvisningar för författare i META

Manus till META insändes i papperskopia samt på diskett (önskvärt). Disketten skall vara av formatet 3,5 tum. Eftersom META-redaktionen uteslutande använder **Macintosh**-datorer, är det underlättande för redaktionsarbetet om insända disketter är formaterade för detta system. META-redaktionen har emellertid även möjlighet av konvertera disketter formaterade enligt MS-DOS-systemet. Texten bör då vara sparad som en ren ASCII-fil.

Den insända texten skall vara i tryckfärdigt skick. Korrektur till författarna utlämnas normalt sett inte.

Referenssystem. Hänvisningar göres i texten med angivande av författarnamn, tryckår och sida, enligt exemplet: (Jönsson 1902, s 45ff). Undvik om möjligt längre noter. Om dylika finnes placeras de efter texten. Under rubriken **Litteratur** samlas alla verk, som citerats i texten, med angivande av författarnamn, verkets namn, eventuell skriftserie eller för uppsatser aktuell årsbok eller samlingsvolym enligt exemplen

Stenholm, L. Önnerup - en skånsk by mellan två revolutioner.
Medeltiden och arkeologin, festskrift till Erik Cinthio. Lund
studies in medieval archaeology 1. 1986.

Styffe, C.G. *Skandinavien under unionstiden.* 1911.

Abstract. Varje artikel skall vara försedd med ett kort abstract på engelska.

Faktaruta. Till varje text bifogas av författaren en uppgift om dennes nuvarande sysselsättning, t.ex doktorand vid arkeologisk institution eller antikvarie vid museum.

Illustrationer (fotografier och svartvita ritningar eller teckningar) till texten skall vara av hög kvalitet och bör helst vara anpassade till en trycksida i A4-format. Skicka gärna originalmaterial eftersom redaktionen har möjlighet att göra copy-proof. Alla illustrationer skall vara försedda med figurnummering. Till dessa bifogas även en förteckning över aktuella figurtexter samt anvisning om var i texten figurerna skall placeras.

Redaktionens adress:

**Medeltidsarkeologiska föreningen
Arkeologiska institutionen,
Sandgatan 1,
223 50 Lund.**

INNEHÅLL

Redaktionellt		1
<i>Mathias Bäck</i>	Importkeramiken i Birka	4
<i>Magnus Elfwendahl</i>	Äldre rödgods eller utvändigt glaserade lergodskannor i Uppsala	22
<i>Mats Roslund</i>	Fyra skisser till en keramisk dialog	34
<i>Alan Vince</i>	The Study of Imported Medieval Pottery in Southern Scandinavia	60
<i>Mats Mogren &</i>	Ödmårdens fjärreleder. Något om den försummade kommunikationsforskningen, om de vita fläckarnas arkeologi och om ett projekt i startgroparna	65