

Gravar i en övergångsperiod

– de yngsta kammargravarna och brandgravarna i Uppland
under 1000- och 1100-talet

John Ljungkvist

The Christianization process of Middle Sweden is a classic topic, not least due to Adam of Bremen and other writers, who c. 1070 described the Svear as a pagan people, far from being as good Christians as many other people in Scandinavia. This article is an attempt to date and discuss the very last cremation and chamber graves in Uppland. Most previous research has been focused on early possible Christian burials, not the last pagan burials. The 11th and 12th centuries are for various reasons chronologically weak compared to the earlier and later phases. But it is possible to use recent town stratigraphies from Sigtuna, coins and analogies to Gotland etc., in order to make better estimations than before. It now seems like central and northern Uppland have more late graves furnished with multiple objects and animal sacrifices than previously estimated. A considerable amount of grave fields in the Uppsala region contain such graves, dated from 1050/1075 and with high probability into the 12th c. They are contemporary with Christian rune stones and the accounts from Adam of Bremen and they evoke questions as to how the last pagans and the first Christians were presented in death.

Bakgrund

Detta arbete har sin bakgrund i projektet Valsgårde studies då en överblick av gravfältets historia skapades (Ljungkvist 2008). På denna plats finns det förutom 14 båtgravar ett 60-tal brandgravar och en grupp kammargravar från yngre romersk järnålder till tidig vendeltid. Sist men inte minst rymmer gravfältet en grupp

kammargravar som tillhör vikingatidens allra sista skede. Dessa gravar har bara publicerats ytterst översiktligt (Schönback & Thunmark-Nylén 2002; Gräslund & Ljungkvist 2011b). Tillsammans med gravar från Tuna i Alsike, Tuna i Badelunda och en rad främst västmanländska brandgravar, innehåller de välbevarade och högkvalitativa fyndkombinationer som ger information om hur obränt och bränt

gravgods disponerades när kristnandet började få fäste i Mälardalen.

Eftersom kammargravarna från Valsgärde är sena och innehåller såväl rika föremålsuppsättningar som offerade djur, leder det osökt in på en diskussion om övergången mellan s.k. hedniskt och kristet gravskick. Deras närhet till Gamla Uppsala relaterar även till klassiska frågor om ett tempel i Gamla Uppsala, Adam av Bremens uppgifter om Svearna som sena hedningar och kanske även konflikterna mellan kristna och hedniska tronpretender i Hervarar-sagan (Sundqvist 2013, s. 78ff). Kristnandeprocessen är ingen ny diskussion, man har länge diskuterat när den börjar i Mälardalen och hur tidigt kristna drag kan identifieras. Däremot har man inte gjort omfattande studier av hur länge traditionella hedniska drag lever kvar, bland skelettgravar som brandgravar. Det förklarar varför denna artikel börjar med att behandla skelettgravar och därefter glider över till att även inkludera föremål i brandgravar i Uppland.

Den religiösa transfereringen i Mälardalen är ett stort ämne som berör en omfattande och varierat material med en rad dimensioner som sträcker sig från grundläggande dateringsproblematik till fenomenologi. I detta fall har jag valt att fokusera på kronologiska frågor. De är fundamentala för diskussionen av hur länge starka hedniska traditioner levde kvar och existerade parallellt

med tydliga kristna yttringar. Ur ett problemlösningsperspektiv är 1000- och 1100-talet en utmanande period. Föremålskronologin för denna fas har varit tämligen svag och det är en fas där ^{14}C -proverna har stora standardavvikelser. Sist men inte minst är det en övergångsperiod mellan två perioder som präglas av markanta skillnader i forskningstraditioner, dvs. järnåldern och medeltiden. Beslutet att sätta ett slut för vikingatiden år 1050 har påverkat dateringarna av många gravar i Mälardalen.

Valsgärdes kammargravar

Gravfältet i Valsgärde användes under minst 1300 år, från förromersk järnålder till vikingatidens absolut sista skede. Kontinuiteten är lång men långt ifrån linjär då gravarnas utseende och innehåll varierar stort under dess historia (Ljungkvist 2008).

Platsens senvikingatida kammargravar uppträder strax efter en gradvis förändring av gravfältets struktur. Från att under vendeltid ha varit varierat sett till såväl status, gender som ålder, blir det under vikingatiden allt mer likriktat. Gravarna består då dels av båtgravar som i samtliga fall är mansgravar, dels av ett succesivt minskande antal brandgravar. De senare utgörs främst av rikt utrustade kvinnogravar (Schönbäck & Thunmark-Nylén 2002; Ljungkvist 2008; Gräslund & Ljungkvist

2010). Från slutet av 900-talet blir sammansättningen av gravar än mer likriktad. Brandgravskicket upphör och nästan alla som gravläggs förses med vapen- och ridutrustning samt placeras i båtar eller kammare. Indikationerna på kvinnogravar upphör helt och det verkar bli en nekropol för enbart män av hög status, vilket är ett mycket ovanligt drag som utmärker just denna fas.

Gravtyperna som finns representerade under den yngsta fasen, dvs. från 1000-talet är båtgravar, avlånga kammargravar och en enklare utformad skelettgrav (grav 26). Med utgångspunkt i stratigrafiska observationer har enstaka brandgravar utan kronologiskt signifikanta föremål knutits till 1000-talet. Efter ¹⁴C-datering har de emellertid visat sig vara betydligt äldre (Ljungkvist 2008; Ljungkvist manus).

Av 1000-talets båtgravar (grav 1, 9, 11) är endast grav 1 mer fullständigt publicerad (Fridell 1929; Schönback & Thunmark-Nylén 2002). Gravarnas sammansättning av fynd och djur skiljer sig inte dramatiskt från 900-talets båtgravar. De innehåller hundar och hästar, ryttarut-

rustning, vapenuppsättningar, kärl och personlig utrustning. Grav 9 innehåller ett mynt som i Schönback's och Thunmark-Nylén's översiktsartikel dateras till c. 1020, vilket ger en TPQ-datering av graven. Det bedöms som rimligt att datera denna grav till före 1050. Vad gäller grav 1 och 11 är det fyndmaterialet, i viss mån med stöd av den rumsliga placeringen och stratigrafin på gravfältet, som stärker en datering till det aktuella århundradet.

Kammargravarna (grav 22, 23, 25, 28) är i viss mån en nygamal begravningsform såtillvida att platsen rymmer en grupp folkvandringstida kammargravar som efterträds av båtgravarna (Ljungkvist 2011a). Som fenomen är de senvikingatida kammargravarna inte unika för Valsgärde. De har hittats på en rad platser, särskilt där även båtgravar finns (Stolpe & Arne 1912; Arne 1934; Nylén & Schönback 1994; Alström 2005). Kammargravarna i Valsgärde och Tuna i Alsike har dock en speciell karaktär och kanske kan även Vendel placeras in i gruppen men vendelgravarna från denna tid är skadade (Stolpe & Arne 1912, s. 26-27; SHM 12753).

Tabell 1. Längd/breddförhållande i kammargravarna från Valsgärde och Tuna i Alsike. I flera fall har troligen toppen av gravschaktens nedgrävningskanter kalvat in vilket betyder att dessa gravars ursprungliga toppbredd varit betydligt mindre.

Grav	Längd, m	Bredd, m	Djup, m	Kista i kammare
Valsgärde 22	4,8-5,0	1,7	0,9-1,1	Möjlig
Valsgärde 23	6,2	1,75	0,85-1,0	Ja
Valsgärde 25	6,6	c. 3,3 (trol urspr c. 2)	1,4	Ja
Valsgärde 28	6,9	2-2,3	1,0-1,2	Nej
Tuna i Alsike I	c. 5,0	1,1	?	Ja
Tuna i Alsike III	+11,0	1,2-1,3	?	Nej

Till skillnad från de äldre kammargravarna i Birka, som är de utan tvekan mest beforskade kammargravarna i Sverige, har gravschakten i Valsgärde och Tuna i Alsike en betydligt mer utdragen form. De är inte bara avsevärt längre utan även proportionellt smalare. I fallet Tuna i Alsike III är den exceptionell (tab. 1). Även dispositionen av föremål och djur skiljer sig markant från Birkas kammargravar även om det finns flera gemensamma drag (jfr. Gräslund 1980, s. 30ff).

Varje grav har sin individuella prägel men det finns en klar tendens till en uppdelning av gravrummet i fyra zoner (fig. 1). Från väster till öster placerades:

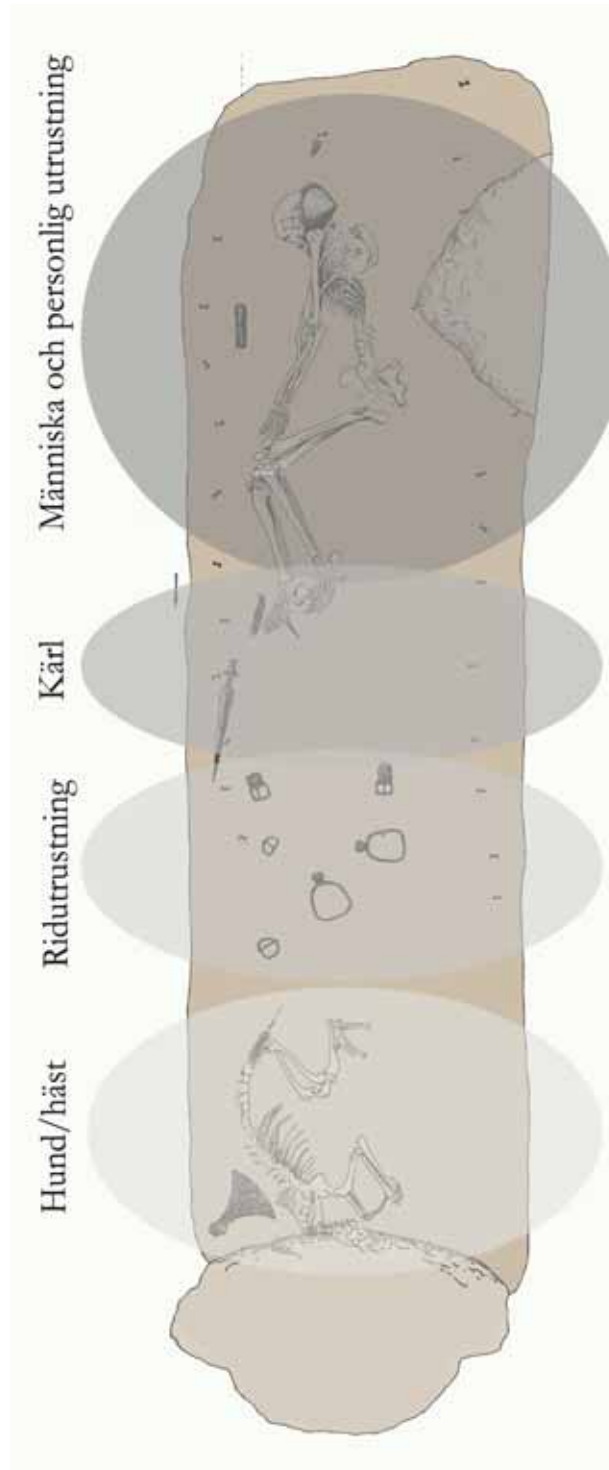
1. Djuren, endast hund och häst (ibland med ridutrustning på hästen).
2. Knippen av ridutrustning (huvudlag, stigbyglar, sporrar).
3. Kärl (trä eller keramik).
4. Människokropp och personlig utrustning (t.ex. vapen, kam, bältesdetaljer).

Beträffande variationen finns den personliga utrustningen i princip alltid runt människokroppen men ibland kan enstaka föremål återfinnas på andra platser i gravrummet. I exemplet Tuna i Alsike I återfinns stridsyxan vid hunden i gravens västra ände. Kanske hör det samman

med avlivningen av djuret. Hästarna finns alltid i västra änden, medan hunden, som i fallet Valsgärde 28, kan ligga öster om människan, eller som i fallet Tuna i Alsike III, öster om en deponerad sadel.

Förutom formen och gravrummets inredning finns det flera andra detaljer som skiljer de yngre kammargravarna från Birkas. I flera fall finns inga tydliga tecken på att den döde ligger i en kammare klädd med träväggar. Snarare verkar den gravlagde ha lagts i en kista, säng eller bår som in sin tur har placerats i ett större gravschakt utan väggar. I minst ett fall, Tuna i Alsike I, kan det diskuteras om utrymmet ifråga ska definieras som en mycket smal kammare eller en kista. Det är en definitionsfråga och man ska inte glömma att en uniformitet saknas. Strukturerna och ritualerna vi kan se i det förmedeltida gravskicket är tendenser om än tidsbundna sådana. Reglerna har undantag som blir fler ju större antal gravar som studeras. Varje begravning har en tydligt individuell prägel.

I åtminstone ett fall, Valsgärde 23, finns tydliga tecken på en indelning av gravschaktet i två rum. Utifrån längdprofilen av schaktet kan man utläsa att avdelningen för djuren respektive människan fyllts igen vid två olika tillfällen (fig. 2). I fallet Valsgärde 28 hittades en stor mängd spikar och nitar i schaktfyllningen. Samtliga låg i avdelningen för människan och det är rimligt att de re-



Figur. 1. Tuna i Alsike I med zonindelning av gravgodset.

presenterar ett trätak. Troligen har djuren täckts över med jord ganska snart efter gravläggningen, medan utrymmet/rummet med människan låg i ett luftfyllt rum. Detta antagande stärks av att hästskeletten och hundskeletten ligger i korrekt anatomisk position. Hästskeletten tenderar att vara i något mindre korrekt position, kanske för att de fallit sönder mer när mjukdelarna brutits ner. Dessutom har nog en del hästar begravts liggande på mage vilket påverkar hur benen sprids efter nedbrytningen av mjukvävnaden (t.ex. Valsgårde 23 eller båtgraven Tuna i Alsike VIII). Kort sagt har djurbenen inte flyttats runt av t.ex. råttor eller rubbats när ett kammartak ruttnat och kollapsat. Valsgårdegravfältet är problematiskt såtillvida att människoskeletten i regel inte bevarats. Skeletten är dock urskiljbara om än inte välbevarade i kammargrav 22 och 23. I dessa två fall är benens position i hög grad rubbade. Det kan bero på att likdelarna rubbats av människor som återbesökt graven, men uppenbarligen inte plundrat den grundligt. Alternativt har djur rubbat vissa skelettdelar. Oavsett understryker det att häst- och hundkropparna täckts med jord, medan människan lagts i ett luftfyllt rum. Ovan nämnda mönster gäller främst för Valsgårde. I Tuna i Alsike ligger skeletten i två av tre här behandlade fall (i grav I och VIII men inte III) i orubbat anatomiskt läge. Det finns med andra ord en viss variation såväl i gravritualen som kanske postbegravningsaktiviteter, vilket skiljer

både enskilda gravar och gravfält från varandra (se även Ljungkvist 2006, s. 145-147). Här finns ingen fastställd liturgi utan likheterna ligger snarare i att gravarna är resultatet av en interaktion mellan sociala konstellationer, i detta fall mellan Valsgårde och Tuna i Alsike, och manifestationer (som är platsöverskridande) samt lokal praxis. Gravarna på dessa två platser har under en rad generationer mer gemensamt än samtida gravar på andra platser (t.ex. kammargravarna och båtgravarna i Tuna i Badelunda).

Om inte Valsgårdes kammargravar påminner särskilt mycket om exempelvis Birkas, har de desto mer gemensamt med båtgravar. Såväl den avlånga formen på gravschaktet som disponeringen av gravgodset är densamma. Vidare är det intressant att vi ser denna form av kammargravar i Valsgårde, Tuna i Alsike och kanske i Vendel, dvs. på s.k. båtgravfält. Det verkar med andra ord röra sig om gravar som strukturellt sett är båtgravar men som saknar en båt. Människorna på dessa platser har tagit ett medvetet beslut, i dialog med personer på övriga platser, att inte använda båten men behålla gravspråket, dvs. det substantiella innehållet och deponeringsmönstren. Det förklarar även varför Tuna i Alsike III är en till synes absurt lång och smal s.k. kammargrav (se tab. 1). Frågan är varför man valt att inte använda båten längre. En möjlig förklaring är att det har samband med att kristnandeprocessen tagit

fart. Å andra sidan har en rad andra markant hedniska drag behållits såsom djuroffren och de rika föremålsuppsättningarna. Vidare är de gravlagda orienterade med huvudet åt öster, precis som i alla båtgravar på platsen sedan omkring 600 e.Kr. Den enda tydliga skillnaden mellan dessa gravar och de tidigare är övergivandet av båten.

Den kronologiska aspekten – kammargravar och samtida brandgravar

Kammargravsbruket är en gravform som anses efterträda båtgravarna och sträcka sig långt in i 1000-talet. Skelettgravar från 1000- och 1100-talet som ligger utanför kyrkogårdskontexter har behandlats vid ett antal tillfällen. Då har diskussionen till stor del baserats på studier av skelettgravar från övergången vikingatid-medeltid. Diskussionen har i hög grad kretsat kring kristnandeprocessen och skiften i trosuppfattning och gravtradition (se t.ex. Gräslund 1980; 1985; 1996; Andersson 2005). Få studier, om ens några, har haft fokus på hur länge brandgravskicket levde kvar i olika delar av Mälarenregionen eller hur långt fram kammargravarna sträcker sig. Detta har också varit en svår diskussion att föra. ¹⁴C-dateringarnas spännvid har i regel varit allt för vida och kunskapsluckor rörande fyndmaterialet från den aktuella perioden har varit stora.

Fynd- och gravkronologi för 1000-talet och 1100-talet är inte ett traditionellt ämne inom svensk arkeologi. Perioden ligger efter den s.k. Birkatiden, dvs. den väl dokumenterade gravkronologin för 800- och 900-talet i Skandinavien och före de flesta medeltida städernas kronologi, som är mest utforskad från 1200-talet och framåt (se t.ex. Broberg et al 1981; Jansson 1985; Skibsted Klæsoe; 1999). Det finns dock exempel på att perioden inte är helt obeforskad. Tidiga undersökningar och ett antal studentarbeten har behandlat t.ex. kammargravar och pärlor från både Lund och Sigtuna (t.ex. Tesch 1990; Nordström 1996; Salminen 1996). Kunskapsbildningen för merparten av Sveriges tidigmedeltida materiella kultur är dock inte jämförbar med vikingatiden och framförallt går den inte på djupet. Ett typexempel på problematiken är Johan Callmers vikingatida pärlkronologi (Callmer 1977; 1997). Callmer delar in pärlmaterialet i 30- till 50-årsintervall, från tidigt 700-tal till 1000-talet i en väl fungerande modell. Vad gäller det sista århundradet görs dock ingen indelning i en tidigare och en senare fas. Man skulle kunna tro att Callmer ansåg att vikingatiden tog slut omkring 1050. Fast med tanke på dennes gedigna kunskap om materialet beror det snarare på ett mycket mer sparsmakat material från denna tid och att föremålen är svåra att placera in i tydliga kombinationer efter omkring 1000. Vidare har det vetenskapliga intresset för att studera småfyndsmaterial från

1000- och 1100-talet varit tämligen begränsad ända sedan 1800-talet (se t.ex. ref. i Thunmark-Nylén 1991).

En annan äldre tendens och dessutom en svårfångad sådan, eftersom den inte alltid uttrycks tydligt, är en tvekan att tolka brandgravar som yngre än c. 1050. Ett konkret exempel är Henry Simonssons (1969) undersökning av Åsta-gravfältet i Västmanland. Ett mynt i brandgraven A2 daterades till c. 1050. Myntet ifråga måste ha cirkulerat en tid eftersom det gjorts om till hänge och därefter burits ytterligare en tid. Det är sedan länge bevisat att mynt från skatter kan vara i omlopp under lång tid innan deponeringen (se exempel i Thunmark-Nylén 1991, s. 169ff). Ändå ansåg Simonsson att graven anlagts c. 1050. Samma argumentation förde han kring A4, en grav med östersjökeramik som ansågs vara nedsatt omkring år 1000, även om han refererade till Sellings datering av kärletypen till c. 975-1200 (Simonsson 1969, s. 87f). Det finns en stor risk för att tendensen att knyta material till före 1050 eller t.o.m. 1000 kommer att leva kvar lång tid framöver. Konceptuellt sett baseras vikingatidens materiella kultur i Mälardalens på Birka och det är till standardverken om denna plats som de flesta arkeologer (ofta även undertecknad) går då större referensverk saknas för perioden 980-1200. Någon förändring kommer inte att ske förrän det producerats ett eller flera nya referensverk som täcker denna fas.



Figur 2. Valsgårde 23. Ovan planbild, nedan profil.

Förutsättningarna för att diskutera ett sent brandgravskick är idag bättre än någonsin, bl.a. beroende på att allt fler brandgravar ^{14}C -dateras till långt in i 1000- och kanske t.o.m. 1100-talet (Andersson 2005, Engström & Wikborg 2006). Två forskare som tidigt lyfte frågan i två separata regioner var Anders Broberg och Lena Thunmark-Nylén. Den förstnämnde noterade flera sena gravar i nordöstra Uppland i samband med Barknäreprojektet (1990). Samtidigt argumenterade Lena Thunmark-Nylén för att Gotlands sena fyndrika skelettgravar kunde dateras långt in i 1100-talet och kanske t.o.m. ännu senare (se exempel i Thunmark-Nylén 1991, s. 188).

En kombination av ett allt större antal mynt- och föremålsdaterade brandgravar, samt båt- och kammargravar från såväl Valsgärde som Tuna i Alsike och t.ex. Tuna i Badelunda, öppnar för en intressant diskussion om kristnandeprocessen i Uppsala-regionen. I framtiden kan kanske kopplingar till andra regioner som södra Uppland, Västmanland/Närke och Östersjöregionen som helhet också bli aktuella (se t.ex. Bäck 2012). Det finns omfattande och bra fyndkombinationer från ett ganska stort antal gravar och i kombination med i synnerhet urbana kontexter finns det bra förutsättningar för gedigna grundforskningsarbeten.

Gravar och Sigtunafaser

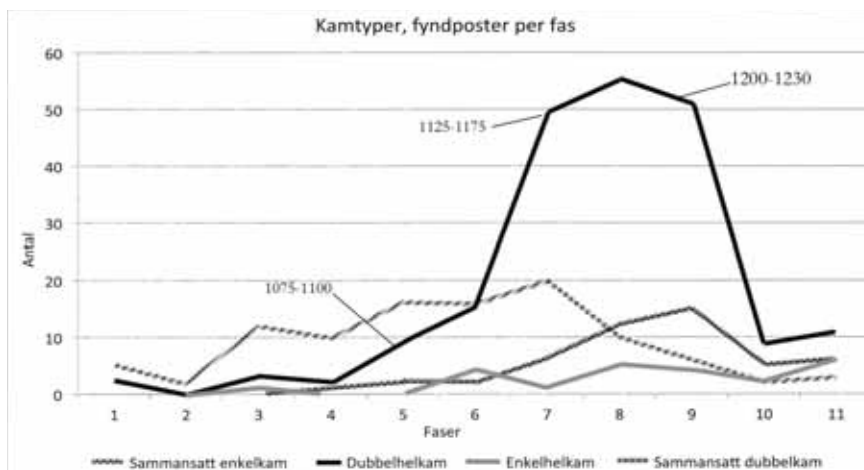
En nyckellokal för tolkningar av flera fyndtyper från 1000-1100-tal är Sigtuna och kvarteret Trädgårdsmästaren. Den stratigrafiska tillförlitligheten från undersökningen är omdebatterad men nyligen rapporterad och mer överskådlig än tidigare (Söderberg 2013; Wikström 2011). Oavsett meningsskiljaktigheter i metoder och tolkningar har inte stratigrafien omtolkats totalt eller de fastställda fasernas kronologi flyttats mer än ett tiotal år framåt eller bakåt (se ref. ovan). Med denna felmarginal har den gällande fasindelningen och de absoluta talen i detta fall accepterats med ett eller ett par årtiondens felmarginal. Det påverkar inte tolkningarna på något avgörande sätt men är viktigt att vara medveten om källkritiskt.

Kronologin i Trädgårdsmästaren och fyndtyper som kan knytas till definierade faser är en av huvudledningarna bakom denna artikel. Det är nämligen ett av de få tillfällen där fynd från kronologiskt avgränsade stadslager kan knytas till gravfynd från samma region (här Uppland). Den fas som är särskilt intressant i detta fall är fas 5, som i absoluta tal dateras till 1075-1100, samt de närmast följande faserna 6 (1100-1125) och 7 (1125-1175). Föremålen som uppmärksammas särskilt är dubbelhelkammar, sammansatta dubbelkammar, miniatyr-

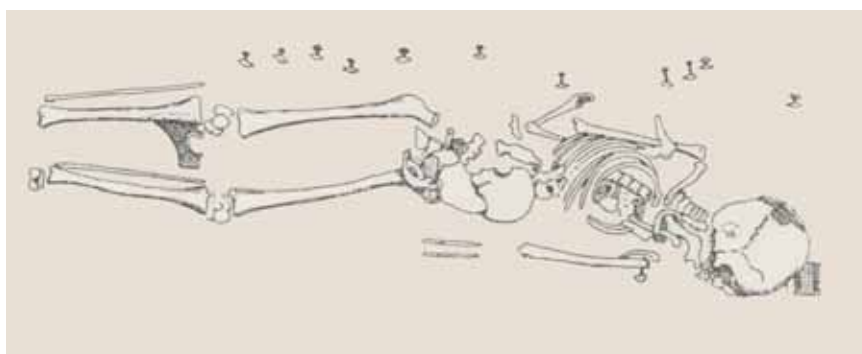
yxor av brons, samt gjutformar för ändstycken till munbett av brons.

Så kallade dubbelhelkammor är en föremålstyp som noterats i sammanlagt åtta brandgravar samt i Tuna i Alsike VIII som är en båtgrav (fig. 4). Det finns fler kända gravar med dubbelhelkammor som bör utredas (Biuw 1993, s. 48). I statistik från Sigtuna förekommer dubbelhelkammor i enstaka fall genom samtliga faser, men de är ytterst få under fas 1-4. Under fas 5 och början av

fas 6 börjar typen uppträda mer frekvent, för att bli mycket vanlig under fas 7, dvs. c. 1125-1175 (fig. 3). Det sammanfaller med en omfattande tillverkning av kammor under denna fas då även sammansatta dubbelkammor börjar bli representerade i materialet (Pettersson 2007, s. 13). Den senare kamtypens form är dock inte undersökt närmare. Ska man utgå från Sigtunamaterialet skulle därmed gravarna med dubbelhelkammor dateras till de sista decennierna av 1000-talet och hela



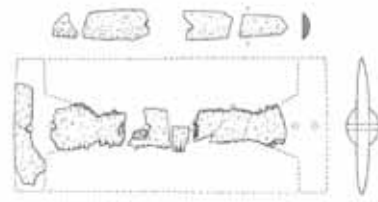
Figur 3. Kamtyper per fas från Sigtuna (modifierad från Wikström et al. 2011, fig. 126).



Figur 4. Människoskelettet i Tuna i Alsike VIII med dubbelhelkammen vid kraniet och en yxa i knähöjd.

1100-talet. Det är emellertid viktigt att vara försiktig i detta antagande. På grundval av fynd från undersökningen av Humlegården i Sigtuna kan de förekomma från omkring 1050 (Wikström 2006, s. 134-135).

Vidare finns det sju brandgravar i materialet som innehåller sammansatta dubbelkammar (tab. 2). Detta kan betraktas som uppseendeväckande då kamtypen, oavsett varianter, brukar knytas till 1200-talet och framåt (Broberg & Hasselmo 1981; Nordström 1996). De aktuella gravarna innehåller främst fynd som inte är närmare bestämbara än yngre järnålder eller vikingatid (ev. med undantag från pärlorna i Barknåre 10, Broberg 1990, s. 72-75). Den enda graven med en ¹⁴C-datering, troligen en konventionell sådan av kol från brandlagret i Barknåre 10,



Figur 5. Sammansatt dubbelkam, från Petré 2010, s. 200.

fick dateringen 1105±115 (BP-värde okänt, osäkert om den var kalibrerad, Broberg 1990, s. 74). I mina genomgångar av ett antal tusen fyndkombinationer från gravar från yngre järnålder har jag aldrig sett några sammansatta dubbelkammar i kombination med kronologiskt signifikanta fyndkombinationer från 900-tal eller tidigare. Om sådana finns är de ytterst få. Från Gotland finns det ett antal rikt utrustade gravar med sammansatta dubbelkammar som presenterats

Tabell 2. Brandgravar samt båtgraven Tuna i Alsike VIII med dubbelhelkammar (DK) och sammansatta dubbelkammar (SK).

Gravnummer, plats, socken	Gravtyp	DK	SK	¹⁴ C	Referens
Grav 22, Lunda/Berga Lovö sn	Brandgrav		x		Petré 2010
Grav 30, Lunda/Berga Lovö sn	Brandgrav	x			Petré 2010
Grav 10, Barknåre Hällnäs sn	Brandgrav		x	1105±115 (kalib)	Broberg 1990
Grav III, Ekeby, Lena sn	Bgrav	x			SHM 11482
Grav 10, Sävja, Danmark sn	Brandgrav	x			SHM 12143
Grav 9 Kiplingeberg, Bälinge sn.	Brandgrav		x		SHM 19490
Grav 42, Åsta, Haninge sn.	Brandgrav	x			SHM 21952
Tomtebo, Funbo sn	Brandgrav	x			SHM 22098
Grav 171, Högåsen, Gamla Uppsala sn	Brandgrav	x			SHM 23316
Grav 83, Högåsen, Gamla Uppsala sn	Brandgrav		x		SHM 23316
Enkullen, Ramsta sn	Brandgrav	x			SHM 26700
Grav 7, Gränby, Vaksala sn	Brandgrav	x			SHM 29897
Grav 9, Gränby, Vaksala sn	Brandgrav				SHM 29897
Grav VIII Tuna i Alsike, Alsike sn	Båtgrav	x			Arne 1934
Grav 5, Gnista, Danmark sn	Brandgrav		x	871±30 BP	Hennius ms
Ytterbacken 109, Vaksala sn	Brandgrav		x		UMF, ATA
Grav 6, Kroksta, Åkerby sn	Brandgrav		x		Nordahl 1952

av Thunmark-Nylén (1991, tab. 1, fig. 9-11, s. 167ff). I en senare genomgång av dubbelhelkammor (40 exemplar) och sammansatta dubbelkammor (10 exemplar), placerar Thunmark Nylén huvudsakligen dessa kammor i Stufe VIII:4 (1090/1100-1200), men enstaka exemplar kan förekomma under Stufe VIII:3 (990/1005-1090/1100). Hennes dateringar, som gjorts helt oberoende av Sigtunakronologin, korresponderar ganska väl med denna (Thunmark Nylén 2006, s. 260, 692).

Vad gäller gravarna med sammansatta dubbelkammor ligger dessa utanför tidigare väldefinierade och kronologiskt relaterade typer (jfr. Broberg & Hasselmo 1981; Nordström 1996). Vi verkar ha att göra med en typ av sammansatt dubbelkam som teknologiskt och formmässigt inte fångats in vid tidigare kamstudier. Exempelvis har typen inte identifierats från kv. Trädgårdsmästaren, men den verkar finnas i stadslagren. Från kyrkogården i Humlegården 3 verkar en eller två kammor ha hittats i gravar som dateras från c. 1080-1300 (Wikström 2006, s. 134, 135, 172, 173). Det finns stark anledning till att definiera de gravfunna kammarna i som en separat och kronologiskt tidsbunden typ. De avviker från andra sammansatta dubbelkammor såtillvida att tandskenan i flera fall verkar vara utskuren ur bara ett eller två hornstycken. Ytterligare ett återkommande drag är att stödske-

norna har elliptisk form och ovalt tvärsnitt, samt att dekoration saknas (fig. 5). Utseendet på fynden från Uppland verkar helt och hållet korrespondera med de gotländska fynden. Stödskenorna verkar i de flesta fall ha tillverkats av horn, vilket skiljer dem från merparten av de yngre kammarna. Kanske rör det sig om en föregångare till typ 4 (Nordström 1996).

Om Sigtunakronologin antas avspegla när dubbelhelkammor börjar uppträda, betyder det att brandgravar med sådana och även gravarna med sammansatta dubbelkammor, huvudsakligen ska knytas till 1100-talet om än med viss förekomst tidigare. Tyngdpunkten i Sigtunamaterialet ligger i fas 7, dvs. från 1125 men troligen ska man utgå från fas 5, dvs. från c. 1075, då kamtillverkningen under den senare fasen genererat en överrepresentation (se ovan).

Signifikanta fynd utöver kammor är svårare att placera i distinkta mönster eftersom de inte förekommer i lika stora antal. Vad gäller fynd från kammargravar är två objekt, miniatyryxan i Tuna i Alsike VIII och bettet i Valsgårde 22 av särskilt intresse. Yxan från Tuna i Alsike VIII är betydligt mindre än vanliga yxor (13,1 cm bred). Den är kanske den enda av sitt slag i Mälardalen, men ett antal yxor av samma typ har hittats på Gotland och det vore intressant att i framtiden även studera finska och baltiska gravkombinationer (Trot-



Figur 6. Det fragmentariska ändstycket till ett munbett från Valsgärde 22. Lavering: Bengt Händel. UMF.

zig 1991; Thunmark-Nylén 1991). Trotsig daterar gravar med denna typ av yxor till 1075-1100 vilket troligen inte skiljer sig markant från Thunmark-Nyléns bedömningar (ibid, s. 171). I Sigtuna finns det en intressant parallell i form av s.k. miniatyryxor. Dessa skiljer sig såtillvida att det är betydligt mindre föremål som dessutom är gjorda i kopparlegering. Vad som förenar bronsminiatyryrerna med järnyxorerna är dels bladets form, dels en utväxt bakom bladets nedre del. I ett välbevarat gotländskt exemplar utgör utväxten ett dekorelement i form av en palmett (Trotsig 1991, s. 255). I Edbergs sammanställning av miniatyryxor är de stratigrafiska sammanhangen varierande. Av de närmare bestämda sammanhangen är ett fynd (J) daterat till 1030-1050, ett (C) till 1050-1075 och sex (A, B, D, E, F, I) från 1075-1200 (Edberg 2008, s. 6f.). Yxorerna dateras m.a.o. med en klar tyngdpunkt till 1000-talets sista decennier och

1100-talet. De korresponderar därmed förhållandevis väl med yxorerna från Gotland. I fallet Tuna i Alsike VIII är detta synnerligen intressant då gravens dubbelhelkam dateras inom samma intervall. Det betyder att båtgravens sannolikt är yngre än 1075 och mycket väl kan vara anlagd på 1100-talet.

Ytterligare en intressant fyndkategori från Sigtuna är gjutformar för ändstycken till munbett som är funna på tomt 2 i kv. Trädgårdsmästaren och knutna till fas 5. Munbett av detta slag utgör ett av de mest iögonfallande föremålen från senvikingatida gravar. Söderberg och Gustafsson som undersökt föremålstypen, pekar på ett välbevarat fynd från en grav i Lundby i Fors i Södermanland (Söderberg & Gustafsson 2007, s. 30ff.). Utifrån fyndbeskrivningen verkar det för övrigt röra sig om en brandgrav (SHM 13703/huvudkatalog). I Valsgärde 22, myntdaterad till TPQ 1020, finns det ytterligare ett exempel på munbett av detta slag (fig. 6) och i Tuna i Alsike III återfinns ett exemplar i järn om än med mer stiliserade djurhuvuden (Arne 1934, taf. VI). Den senare gravens har för övrigt en spjutspets som formmässigt är snarlik den i Valsgärde 22. Gjutformen från Sigtuna är kronologiskt sett enbart ett fynd och har därmed inte samma tyngd som mönstren rörande kammar och miniatyryxor. Munbett av denna typ kan mycket väl ha tillverkats före omkring 1075 men å andra sidan har vi inte en

Tabell 3. Gravfält i Uppsalaområdet med sena brandgravar, skelettgravar och kammargravar som behandlas i texten.

Plats	Referens
RAÄ 240, Gamla Uppsala, Uppsala sn (Gamla Uppsala sn)	Lucas & Lucas manus
RAÄ 329, Kyrsta, Årentuna sn	Engström & Wikborg 2006
RAÄ 112, Sävja, Danmark sn	SHM 12143:10,
RAÄ ?, Kiplingeberg, Bälunge sn	SHM 19490:9
RAÄ 123, Gamla Uppsala sn	SHM 23316:171,
RAÄ 59:1, Gränby, Uppsala sn (Vaksala sn)	SHM 29897:7,
RAÄ 62:1 Gnista, Danmark sn	Hennius et al manus
RAÄ 220, Eke, Ytterbacken 109, Vaksala sn	ATA, UM
RAÄ 34, Kroksta, Åkerby sn	Nordahl 1952
RAÄ 209, Valsgårde, Uppsala (Gamla Uppsala sn)	Ljungkvist 2008

tydlig slutfas för dem. Det bör även betonas att bettet från Valsgårde är gjort i Ringerikestil medan bettet från Lundby i Fors och gjutformen i Sigtuna verkar dra mer år Urnesstil, dvs. de är möjligen yngre.

Det bör slutligen nämnas att det finns ett antal ytterligare fynd i både skelett- och brandgravar som skulle kunna diskuteras närmare. Det rör sig exempelvis om östersjökeramik, söljor och bälten och inte minst behovet av att utarbeta vad som skiljer 1000- och 1100-talets sammansatta enkelkammar från 900-talets, t.ex. att knyta ihop kamsekvenser från Birka och Sigtuna.

Mynt och ¹⁴C-dateringar

Mynt är en högintressant materialgrupp för denna period då så såväl brandgravar, som kammargravar och båtgravar innehåller mynt från 1000-talet. En ständig central fråga gällande myntfynden är hur länge de cirkulerat före deponeringen. En sen uppländsk depå med sena fynd

är Kärvenskatten från Hällnäs sn. Från denna högst varierade depå finns mynt som sträcker sig från tidigt 700-tal till Wilhelm Erövraren (TPQ 1086) och samtliga mynt var försedda med bäröglor (Broberg 1990, s. 37 med anförda referenser). Ytterligare en viktig faktor för 1000-talet är att myntimporten går ner markant efter 1050 (Tesch & Jonsson 2006, s. 9). En minskad import kan betyda att mynt cirkulerar längre vilket påverkar hur vi ska tolka gravfunna mynt.

De gravfunna myntens TPQ-dateringar sträcker sig från c. 1020 till 1050 och flera har präglingar som spänner över flera decennier. I alla noterade fall utom en av kvinnogravarna (brand- och kammargravar i Mälardalen) med mynt från 1000-talet, är dessa omgjorda till hängen. Det gäller grav 1330 i Gamla Uppsala, grav 4 i Barknäre, grav 2 i Sylta i Köping, samt Tuna i Badelunda 76 och 84 (Simonsson 1969, s. 71; Broberg 1990, s. 73; Schönback & Thunmark-Ny-

lén 1994, s. 127, 138; Lucas et al manus). Samtliga har m.a.o. varit sekundäranvända som smycken en tid. Tyvärr kan enbart grav 84 från Tuna i Badelunda relateras till andra väl daterbara fynd, i detta fall pekar dessa på första hälften av 1000-talet. Från Valsgärdes kammargravar med mynt är det svårt att precisera dateringarna av i synnerhet vapnen och hästutrustningen i nuläget. Det kräver en separat studie.

Sena 14C-dateringar av brandgravar finns i flera fall. Tyvärr blir även de senaste årens dateringar, där standardavvikelseerna är små, svårtolkade då kalibreringskurvan inte är idealisk. I två äldre fall, Barknåre och Valsta, är dateringarna gjorda på kol i brandlager och standardavvikelseerna är höga (Broberg 1990, Andersson 1997). Från grav 10 i Barknåre, överensstämmer 14C-dateringen, som lutar åt en datering till 1100-tal, med fragmentet av en sammansatt dubbelkam i graven. Broberg tolkade fragmentet som en dubbelhelkam, men det är väl tunt. Snarare rör hör fragmentet till tandskenan av en sammansatt dubbelkam (se Broberg 1990, fig. 51).

Från Kyrsta, undersökt senare än nyss nämnda platser och med betydligt bättre standardavvikelse, är två gravar särskilt intressanta. Brandgraven A957 saknade fynd, men en koldatering tyder på en sen begravning som med 2 sigma kalibrerades till 1020-1240. Den andra 14C-dateringen kommer från

en skelettgrav, A11807, som med 2 sigma kalibrerades till 990-1190 (Engström & Wikborg 2006, s. 96ff). Sistnämnda graven är intressant då den uppvisar flera drag som återkommer i kammargravarna och båtgraven Tuna i Alsike VIII. Den innehåller dels ett offerdjur i form av en hund, dels spår av ett träkärl i form av lyftringar i järn. Sist men inte minst innehöll graven en sammansatt dubbelkam. Med tanke på hur dessa kammar dateras, bör graven ifråga dateras till efter 1075, vilket stöds av 14C-dateringen.

Sammanfattning av dateringsunderlaget

På basis av i synnerhet kammaterialet kan dubbelhelkammarna försiktigt dateras från 1075, kanske med viss förekomst från 1050 (se ovan). Vad gäller de sammansatta dubbelkammarna är en datering till sent 1000-tal troligen mindre sannolik även om detta bör utredas närmare. Om man ser strikt till dateringarna av föremålen, skulle vissa gravar kunna dateras fram till omkring 1200 på grundval av såväl föremål som 14C-dateringar. Frågan är dock om detta är rimligt, inte minst då gravarna inte behöver ha anlagts under hela den tid som föremålen ifråga använts. Om vi emellertid antar att en eller två generationer av individer kremerats med dubbelkammar eller sammansatta dubbelkammar från det att föremålstyperna börjar uppträda c. 1050-1075,



Figur 7. Huvudlaget till Valsgårde 28.

betyder det att gravarna minst hör till 1000-talet sista fjärdedel eller omkring 1100.

Troligen är de aktuella gravarna tämligen vanliga i vissa områden. I socknarna närmast Uppsala finns sena brandgravar eller skelettgravar/kammargravar på hela tio gravfält (tab. 3). Dessa representerar en stor andel av de yngre järnåldersgravfält i området som undersökts i större omfattning. I Uppsalaområdet är troligen Valsgårdegravfältet det enda medelstora gravfältet som är nästan totalundersökt. Förutom Uppsalaområdet så pekar andra fynd på en utbredning av särskilt sena brandgravar i nordöstra Uppland (norra

Roslagen) samt enstaka andra platser i Mälardalen som exempelvis Lovön (Petré 2010).

Vad gäller specifikt kammargravarna och båtgravarna, är det endast Tuna i Alsike VIII som innehåller en dubbelkam. Det finns emellertid starka skäl för att datera flera av gravarna till efter 1050 och kanske in i de första decennierna av 1100-talet och användandet av flera förmålstyper, såväl munbett som yxor av Petersen typ M, sträcker sig fram till minst c. 1100. Myntdateringarna är problematiska men utesluter inte att flera gravar dateras till efter 1050. Den troligen yngsta kammargraven i Valsgårde, nummer 28, saknar myntdateringar och fynden har få tydliga paralleller. Huvudlaget till hästen, som har en utmärkande form och ornamentik är intressant, inte minst för att det kanske är det enda av sitt slag i Sverige (fig. 7). Det finns flera skäl till att datera graven till efter 1075. En rik förekomst av palmetter på beslagen, korresponderar dels med palmettdetaljer på de ovan nämnda miniatyryxorna från gotländska gravar (se ovan) och såväl palmetter som andra detaljer på beslagen har paralleller i dekorelement på s.k. liljestenar (Nitenberg 2009, s. 52-59). Liljestenarnas datering är erkänt osäker, men de bör snarare knytas till 1100-talet än tidigare. Valsgårde 28 kan därmed vara lika sen som den ovan behandlade Tuna i Alsike VIII och understryker att vissa skelettgravar med djuroffer och rika föremålsuppsättningar är

samtida med de aktuella brandgravarna.

Förkristna eller kristna gravar

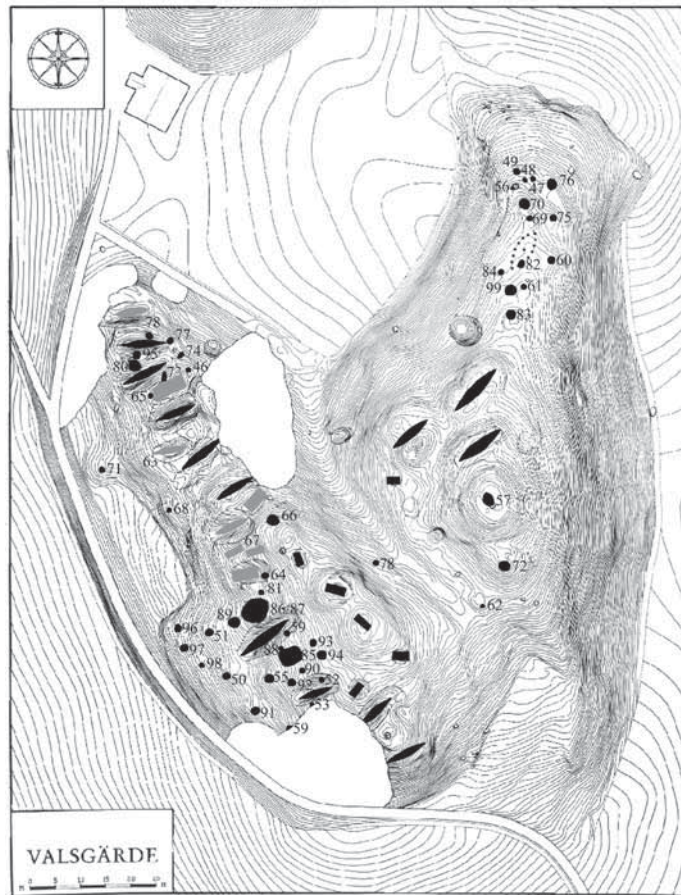
En fråga som aktualiserats på senare tid är om brandgravar kan betraktas som kristna eller om föremål i graven pekar på kristet inflytande (Gräslund 2013; Sundqvist 2013). Frågan har flera dimensioner och berör bland annat hur kristna och hedningar interagerade, hur lång tid kristnandeprocessen tog och inte minst hur länge hedniska riter levde kvar i en kristnandeprocess. Diskussionen är ständigt aktuell vad gäller Uppsala omkring 1070, då Adam av Bremen skriver sitt verk, eller kanske snarare under 1060-talet, då Sven Estridsen, en av Adams sagesmän, vistades i området.

Definitionen av en kristen grav brukar grundas på följande kriterier (se t.ex. Nilsson 1996, 365ff):

- Den är orienterad öst-västligt.
- Huvudet ligger i väster.
- Antalet gravgåvor är färre och djur-offer saknas.

Med utgångspunkt från dessa kriterier kan det inledningsvis konstateras att samtliga kammargravar i Valsgårde och Tuna i Alsike, samt Kyrsta 11807, är orienterade i Ö-V eller NO-SV riktning (liksom nästan samtliga äldre båtgravar från vendeltid till vikingatid på dessa platser, se fig. 8). Bland de tidig-

kristna gravar som Gunnar Andersson behandlat, ligger kranterna placerade både i öster och väster (Andersson 2005, s. 104f). Kranterna i kammargravarna och de sena båtgravarna ligger däremot alltid i öster (när de kan identifieras). Värt att betona, vilket Andersson noterar, är att gravar på kyrkogårdar i 1000- till 1100-talets Lund och Sigtuna har en enhetlig orientering med huvudet i väster. Det bör betyda att liturgen får ett betydligt snabbare genomslag i dessa urbana miljöer. Gravarna i Valsta och Skälby, som Andersson behandlar i samtida, rurala miljöer, har en betydligt mer varierad orientering. Vad gäller det tredje kriteriet, en minskad mängd gravgåvor, börjar de troligen minska redan under 900-talets sista decennium (med markant regionalt och socialt relaterad variation i Mälardalen). I merparten av de aktuella kammargravarna och båtgravarna kan innehållet emellertid knappast betraktas som sparsmakat även om vissa typiska föremål för 900-talet, såsom spelbräden och pilspetsar, succesivt försvinner. Merparten av de aktuella brandgravarna har ett förhållandevis sparsmakat innehåll, men detta har troligen delvis en förklaring i sociala skillnader då kammargravarna är elitbegravningar. Det bör dock betonas att ingen brandgrav i Uppsalaområdet innehåller vare sig en komplett smyckesuppsättning motsvarande 900-talets vanliga uppsättningar eller vapen (vilket det däremot finns en rad exempel på i Västmanland



Figur 8. Gravarna i Valsgärde t.h. och Tuna i Alsike nedan. Sena kamrargravar och båtgravar i Valsgärde är markerade i grått. Gravar daterade till 1000- och 1100-tal i Badelunda är markerade i grått, medan svart markerar övriga skelettgravar.



och i Norduppland/Gästrikland). Kammargravarna skiljer sig även markant från de s.k. tidigkristna gravgrupperna som undersökts på en mängd platser i Mälardalen (se t.ex. Andersson 2005). Inte en enda av dessa gravar, som undersökts på dussintals gravfält, rymmer en full vapenuppsättning. En ännu större skillnad gentemot de tidigkristna gravarna ligger i deponeringen av djur, vilket är ytterst ovanligt bland skelettgravarna (se t.ex. Andersson 2005). Samtliga här behandlade kammargravar och båtgravar uppvisar offrade hästar och hundar och merparten av de behandlade brandgravarna som analyserats osteologiskt, vare sig det är översiktligt eller regelrätt, innehåller ben av djur. Det finns kort sagt en rad distinkta kriterier som gör att såväl brandgravarna som kammargravarna/båtgravarna skiljer sig markant från de s.k. tidigkristna gravarna som behandlats av Andersson (2005) eller som i Uppsalaområdet finns representerade i exempelvis Ultuna, Sävja, Enbacken och det nyligen undersökta Gnista (ATA; SHM, Sjöling 2006; Henniuss et al. manus).

Det har tidigare nämnts att såväl utformningen av gravrummet som innehållet i kammargravarna bygger på båtgravstraditionen. Eftersom disponeringen av föremål och djur är så pass lik de äldre båtgravarna, är det inte rimligt att betrakta den som uppenbart kristen. Förutom att se till dessa faktorer är det relevant att se om någon grav innehåller föremål

av tydligt symbolisk innebörd som pekar i den ena eller andra trosriktningen. I Valsgärde och Tuna i Alsike saknar samtliga gravar distinkt hedniska eller kristna symboler som t.ex. torshammarringar eller kors. I princip är detta typiskt för vikingatida mansgravar. I synnerhet amuletter hör snarare till kvinnogravar och torshammarringar är långt ifrån standard i alla delar av Uppland (Price 2002; Ljungkvist 2008; 2011b). Amuletter av det aktuella slaget finns emellertid i kvinnogravar exempelvis i Tuna i Badelunda 84, där båtgraven förutom ett mynt (hänge) med kors (präglat 991-1040), även innehåller ett sköldhänge (Nylén & Schönback 1994, s. 139ff). Två utomskandinaviska analogier är 600-talsgravarna i Sutton Hoo, mound 1 och Prittlewell. I Sutton Hoo finns det två skedar, varav med en inskription som knutits till sankt Paulus. De hittades tillsammans med tio silverskålar som inte har en uttalad kristen anknytning men har tolkats som möjliga dopskedar (Bruce Mitford 1977-83). Skedarna är importföremål som importerats från en kristen kontext, precis som skölden och hjälmen i graven har skandinavisk hednisk ikonografi. Från kammargraven i Prittlewell, daterad till omkring 600 e.Kr och troligen något äldre än graven i Sutton Hoo, är däremot den kristna anknytningen tydligare. Två små guld kors, utskurna ur guldbleck låg i graven, i anslutning till var kroppen varit placerad (<http://www.museumoflondonarchaeology.org>).

uk/Services/PCaseStudies/UK-projects/Prittlewell-Prince/Finds/PrittlewellCrosses.htmreferens). Dessa kors är antagligen specialgjorda, ej uppenbart importerade lyxföremål om än besläktade med samtida kors på kontinenten. I detta fall finns det flera faktorer som pekar på att grav med ytterst rik utrustning kan tolkas som kristen. Den största skillnaden gentemot de uppländska kammargravarna är frånvaron av offerade djur.

Den troligen enda föremålskategori i de uppländska gravarna som bär kristen ikonografi är mynten (se ovan). De skulle kunna tolkas som kristna symboler (Gräslund 2013, s. 115). Å andra sidan kontrasterar mynten mot att gravspråket i övrigt bygger på en äldre förkristen praxis. Det finns exempelvis ett antal dusin gravar i Mälardalen med mynt från islamiska präglingsorter. Under 1000-talet sker det i princip ingen import av islamiska mynt, de består istället Engelska och Tyska mynt, ofta med korsmotiv. Eftersom myntfynden i gravarna är relaterad till myntimporten gör att de i sig är tydliga indikatorer på den döde som kristen. Däremot kan man inte bortse ifrån att mynten importeras samtidigt som kristnandeprocessen är stark i stora delar av Skandinavien.

Sammanfattningsvis saknar såväl Valsgärdes som Tuna i Alsikes kammargravar och båtgravar tydliga tecken på att vara kristna begravn-

ningar. De bygger på en förkristen praxis och är anlagda samtidigt som brandgravskicket (och troligen s.k. tidigkristna skelettgravar utan djuroffer) anläggs i närområdet. Frågan är om frånvaron av en båt kan tolkas som en religiös/rituell förändring. Så kan mycket väl vara fallet, men att grav VIII i Tuna i Alsike är en båtgrav som dateras så sent som efter 1075, tyder på att kammargravskicket i sig inte markerar ett religionsskifte. Möjligen kan det tolkas som en antydning till en kompromiss i ett övergångsskede, men där merparten av de hedniska begravningsritualerna är intakta.

När vi daterar skelettgravar på basis av orientering, innehåll och lokalisering, är våra tolkningar i begränsade av grundforskningsluckor och de ovan nämnda kalibreringsproblemen av 14C-prover. Det finns mig veterligen inga aktuella forskningsinsatser som inriktad på att avgöra när det börjar dyka upp kristna skelettgravar, orienterade Ö-V i grupper som rumsligt skiljer sig från övriga förkristna gravar och hur länge och i hur stor omfattning de aktuella gravskicken existerar parallellt. För Attundaland sätter Gunnar Andersson övergången till senare delen av 900-talet, men han verkar då inte ta ställning till att flera av hans 14C-daterade brandgravar kan vara klart yngre (Andersson 2005, fig. 10, s. 100).

Eftersom merparten av de här berörda skelett- och kammargravarna

lokaliserats i centrala och nordöstra Uppland, kan man knappast undvika att diskutera situationen under 1070-talet och Adam av Bremens beskrivning av en utbredd heden- dom. Om merparten av befolk- ningen bekände sig som kristna, vilket skulle kunna antyd- as av runstenarna, pekar det utbredda brand- gravskicket på att uppfattningen om kristen praxis var ytterst vag. Om de var kristna så uppvisade många en ovilja att anpassa sig till de mest basala elementen av kristen begravningspraxis. Enligt min mening var det inget exceptionellt att begravas som obränd eftersom jordandet existerat parallellt med brandgrav- skicket genom hela järnåldern.

Vad som är kristet eller inte ligger i slutändan i betraktarens öga vare sig det handlar om de gravlagda, deras anförvanter, observatören Sven Estridssen, krönikören och kyrkopoli- tikern Adam av Bremen eller dagens uttolkare. Om personerna i de sena brandgravarna eller kammargra- varna var kristna så följer de inte tidigare uppsatta definitioner för kristna begravningar (se ovan). Det är kanske inte viktigt att förhålla sig till definitioner som dessa eftersom de ofta behöver modereras. Kam- margravarna avspeglar i viss mån en ny tid eftersom de bryter mot båt- radition. Samma tydliga brott ser vi inte i Tuna i Alsike med dess mycket sena båtgrav. Vad gäller brandgra- varna så verkar inte någon innehålla större smyckesuppsättningar eller stora pärlkombinationer. Det verkar

m.a.o ske vissa förändringar i deponeringsmönstren. Förändringarna är emellertid inte fundamentala ef- tersom det fortfarande deponeras exempelvis kärl, djur, knivar, kam- mar, vissa dräktattiraljer och djur.

Sammantaget saknas det distinkta tecken på aktiva ställningstaganden till en ny tro i de här behandlade gravarna. Jag skulle vilja efterlysa en djupare religionsvetenskaplig dis- kussion kring denna fråga satt i rela- tion till liturgisk praxis och kyrklig flexibilitet under den aktuella pe- rioden. Kan individerna ifråga kan vara kristna utan att det satt distink- ta avtryck i den materiella kulturen och begravningspraxis, dvs. kan kre- mering och djuroffer vara accepterat i en kristnat samhälle. Hur ser det ut i andra delar av Europa och vilka slutsatser kan dras från antropolo- giska paralleller.

Det är svårt att inte fråga sig hur Sven Estridssen eller Adam av Bre- men betraktade Uppsalaområdets befolkning under 1000-talets slut? Om man ska utgå ifrån runstens- kronologin och dateringar av en rad undersökta grupper av skelettgravar som följer kriterierna för kristna be- gravningar, så var en stor andel av befolkningen kristnad (Gräslund 1985). Samtidigt verkar det som om en markant andel av befolkningen har begravts på ett sätt som för en person med insikter i kristen liturgi måste ha betraktat som tämligen hednisk, i strid med exempelvis den kristna tanken om återuppståndel-

sen. Under denna tid fanns det en utarbetad liturgi som utbildade kyrkomän och missionärer bör ha känt till (Tveito 2011).

Adams av Bremens beskrivning av de hedniska svearna (i Uppsalaregionen?) ses som sannolik av åtminstone ett skäl. Om en viss del av Uppsalområdets befolkning trots allt var kristna, även om de kremerades och begravdes med djur, betraktades de rimligen som hedningar i en skolad kyrkomäns ögon.

Slutligen kan det betonas att en utbredd förekomst av hedniskt anlagda gravar har fler konsekvenser för diskussionen om Uppsalaregionens kristnande. Uppsala biskopssäte upprättades troligast 1123 (Lovén 2010, s.13f). Om det finns brandgravar och båtgravar/kammargravar in i tidigt 1100-tal är tiden mellan dessa och upprättandet av biskopssätet mycket kort eller obefintlig. Installeringen av ett biskopssäte i just Gamla Uppsala har vid ental tillfällen föreslagits vara en missionsrelaterad manifestation i ett svagt kristnat område. Utifrån resul-

taten i denna studie framstår Uppsalområdet som liturgiskt svagt eller hedniskt vid denna tid.

Som avslutning bör det betonas att jag under arbetet till denna artikel funnit det svårt att finna brandgravar eller rikt utrustade skelettgravar med distinkta fynd söder om Tuna i Alsike. De verkar vara vanligare runt Uppsala och ut mot norra Upplandskusten. De skillnader i Uppland som observerats i utbredningen av tidiga kyrkor och runstenar kan troligen kompletteras med ytterligare en variabel som pekar på att kristnandeprocessen i norra Uppland skiljer sig markant från södra (se Gräslund 1987).

Denna artikel baseras på undertecknads docentföreläsning som hölls i oktober 2013. Ett särskilt tack till Joakim Kjellberg för många diskussioner om fynd och stratigrafi i städer samt till Helena Hulth för manuskriptläsning.

John Ljungkvist är docent och forskare vid Institutionen för Arkeologi och Antik historia vid Uppsala universitet.
E-post: john.ljungkvist@arkeologi.uu.se

Referenser

- Alström, U. (2005). Undersökningarna vid Norsa gravfält. Dokumentationer, beskrivningar och tillbakablickar. (Västmanlands läns museum. Kulturmiljöavdelningen rapport A 2005:A38.). Västerås.
- Andersson, G. (1997). Valsta gravfält, Arlandabanan, Uppland, Norrsunda socken, RAÄ 59 (Rapport/UV Stockholm, 1997:9:2). Stockholm.
- Andersson, G. (2005). Gravspråk som religiös strategi – Valsta och Skälby i Attundaland under vikingatid och tidig medeltid (RAÄ skrifter 61). Stockholm.
- Arne, T. J. (1934). Das Bootgräberfeld von Tuna in Alsike, Uppland. Stockholm.
- Biuw, A. (1992). Norra Spånga. Bebyggelse och samhälle under järnåldern. Stockholm.
- Broberg, A. & Hasselmo, M. (1981). Keramik, kammar och skor från 7 medeltida ständer. Fyndstudie. Stockholm (Medeltidsstaden 30). Stockholm.
- Broberg, A. (1990). Bönder och samhälle i statsbildningstid : en bebyggelsearkeologisk studie av agrarsamhället i Norra Roden 700-1350. Uppsala.
- Bruce-Mitford, R. (1975–83). The Sutton Hoo ship-burial 1-3. London.
- Bäck, M. (2012). På andra sidan Birka. Södra Björköns arkeologiska potential. I Hedenstierna-Jonsson C. (red.) Birka nu. Pågående forskning om världarvet Birka och Hovgården. Stockholm, ss. 45-68.
- Callmer, J. (1977). Trade beads and bead trade in Scandinavia ca. 800-1000. (Acta archaeologica Lundensia, Series in 4o, 11). Lund.
- Callmer, J. (1997). Beads and beadproduction in Scandinavia and the Baltic Region c. AD 600-1100: a general outline. Perlen. Archäologie, Techniken, Analysen. U. von Freedon & A. Wieczorek (red.), ss. 197-202.
- Göthberg, H., Lovén, C. & Dahlbäck, G. 2010. Domkyrkan i Gamla Uppsala. I Uppsala Domkyrka. II. Sveriges kyrkor 228. Bengtsson, H. (red).
- Edberg, R. (2008). Nya fynd av miniatyryxor. I Wikström, A (red.) På väg mot paradiset – arkeologisk undersökning i kvarteret Humlegården 3 i Sigtuna 2006. (Meddelanden och Rapporter från Sigtuna museum 13). Sigtuna, ss. 150-154.
- Engström, T. & Wikborg, J. (2006). Kyrsta del I. Gravar från järnålder och medeltid. (SAU skrifter 16). Uppsala.
- Fridell, A. (1930). Den första båtgraven vid Valsgårde i Gamla Uppsala socken. Fornvännen 25, ss. 217-237.
- Gräslund, A S. (1980). Birka 4. The Burial Customs. Stockholm.
- Gräslund, A S. (1985). Den tidiga missionen i arkeologisk belysning : problem och synpunkter. Tor 20, ss. 291-313.
- Gräslund, A S. (1996). Arkeologin och kristnandet. Kristnandet i Sverige - gamla källor och nya perspektiv. Uppsala, ss. 19-44.

- Gräslund, A S. (2013). Kristna inslag i Gamla Uppsala och dess närområde. I Sundqvist, O. & Vikstrand, P (red.). Gamla Uppsala i ny belysning. Gävle, ss. 113-134.
- Gräslund, A S. & Ljungkvist, J. (2011). Valsgärde revisited. Arkæologi i Slesvig. Sonderband "Det 61. Internationale Sachsensymposium 2010" Haderslev, Danmark. Neumünster, ss. 123-140.
- Hennius, A et al Rapportmanus Gnista SU. .
- Jansson, I. (1985). Ovala spännbucklor: en studie av vikingatida standardsmycken med utgångspunkt från Björköfynden. (Aun 7.) Uppsala.
- Ljungkvist, J. (2006). En hiar atti rikR. Om elit struktur och ekonomi kring Uppsala och Mälaren under yngre järnålder. (Aun 34.). Uppsala.
- Ljungkvist, J. (2008). The development and chronology of the Valsgärde cemetery. I Norr, S (red.) Valsgärde studies: the Place and its People, Past and Present. (OPIA 42.). Uppsala, ss. 13-55.
- Ljungkvist, J. (2011a). Skelettgravar i tiden – från sen romersk järnålder till tidig venedeltid. I Olsson, M. (red.) Runnhusa – bosättningen på berget med de många husen, ss. 128-161.
- Ljungkvist, J. (2011b). Mistresses of the cult. Female cult leaders in Late Iron Age Scandinavia. I Quast, D. (red.) Weibliche eliten in der Frühgeschichte. Mainz, ss. 251-265.
- Ljungkvist, J. Valsgärde – the history of a burial ground (manuscript).
- Lucas, R. et al. Rapportmanus. OKB-projektet
- Nitenberg, A. (2009). Liljestenar och stavkorshällar : kulturmöten och social praktik i tidig medeltid. (GOTARC. Serie C, Arkeologiska skrifter 71). Göteborg.
- Nordahl, E. (1952). En gravfältundersökning vid Kroksta i Åkerby sn. TOR 1949-1951. Uppsala, ss. 51-60.
- Nordström, A. (1996). Kammar från Uppsala ca 1150-1700 : om kamdateringar och kammar som kulturhistoriskt källmaterial. Lund.
- Nylén, E. & Schönback, B. (1994). Tuna i Badelunda. Guld kvinnor och båtar 1-2. Västerås.
- Petré, B. (2010). Arkeologiska undersökningar på forn lämning RAÄ 34, Lunda/Berga, Lovö sn Uppland. (Lovö Archaeological reports and studies 9). Stockholm.
- Pettersson, B. (2007). Kammakeriavfallets spridning på en tidigmedeltida stadsgård i Sigtuna. Situne Dei 2007, ss. 7-15.
- Price, N. (2002). The Viking way – religion and war in late Iron Age Scandinavia. (AUN 31). Uppsala.
- Salminen, Lars. (1996). Att tappa tråden : om medeltida pärlor och kulturella mönster. (Arkeologiska rapporter från Lund 13). Lund.
- Schönback, B. & Thunmark-Nylén, L. (2002). De vikingatida båtgravarna vid Valsgärde. – relativ kronologi. Fornvännen 97, ss. 1-8.
- SHM= Statens Historiska Museum Inventarienummer.

- Simonsson, H. (1969). Ett senvikingatida gravfält från Västmanland. *Fornvännen* 69, ss. 69-89.
- Skibsted Klæsøe, I. (1999). Vikingetidens kronologi – en nybearbejning af det arkæologiske material. *Aarbøger for nordisk oldkyndighed og historie* 1997, ss. 89-142.
- Sundqvist, O. (2013). Gamla Uppsala som förkristen kultplats: en översikt och en hypotes. I Sundqvist, O. & Vikstrand, P (red.) *Gamla Uppsala i ny belysning*. Gävle, ss. 69-112.
- Stolpe, H. & Arne, T.J. (1912). *Graffältet vid Vendel*. Stockholm.
- Söderberg, A. (2013). Om stratigrafi, tomtmönster och hantverk i kvarteret Urmakaren, Sigtuna. *Situne Dei* 2013, ss. 47-70.
- Söderberg, A. & Gustafsson, N B. (2007). Från prestigeavgjutning till myntning. *Situne Dei* 2006, ss. 17-40.
- Tesch, S. (red.) (1990). *Makt och människor i kungens Sigtuna : Sigtunautgrävningen 1988-90*. Sigtuna.
- Tesch, S. & Jonsson, K. (2006). Utgrävningen i kv. Humlegården, Sigtuna. *Myntstudier* 2006:3, ss. 6-10.
- Thunmark-Nylén, L. (1990). Vikingatid eller medeltid? Om datering av gotländska gravfynd. *TOR* 23, ss. 141-202.
- Thunmark-Nylén, L. (2000). *Die Wikingerzeit Gotlands 4, katalog*. Stockholm.
- Thunmark-Nylén, L. (2006). *Die Wikingerzeit Gotlands 3:1-2*. Stockholm.
- Trotzig, G. (1991). *Craftsmanship and function. (The museum of national antiquities/ Stockholm monographs 1)*. Stockholm.
- UMF= Uppsala Universitets museum för nordiska fornsaker.
- Tveito, O. (2011). *Gravskikk og kristning - en analyse i skandinavisk perspektiv 9.-11.* Oslo.
- Wikström, A. (2006). *Kammar. På väg mot paradiset. (Meddelanden och Rapporter från Sigtuna museum nr. 33. Sigtuna)*, ss. 131-135.
- Wikström, A. (red.) (2011). *Fem stadsgårdar – arkeologisk undersökning kv. Trädgårdsmästaren 9 & 10 i Sigtuna 1988-90. (Meddelanden och Rapporter från Sigtuna Museum nr 52). Sigtuna.*
- (<http://www.museumoflondonarchaeology.org.uk/Services/PCaseStudies/UK-projects/Prittlewell-Prince/Finds/PrittlewellCrosses.htm>referens)

META 2015