

Kulturella normer speglade av strukturer i en tidigmodern stad

Mattias Öbrink

Cultural norms reflected by structures in an early-modern town. The town Nya Lödöse was founded in 1473 on the Swedish west coast, at the confluence of the rivers Sävån and Göta älv, about 5 km east of present Gothenburg. The town was founded on royal initiative and the intention was to create a hub for trade and commerce. The recent years of archaeological investigations in Nya Lödöse have shown that the various plots and streets form a repeating pattern, though there are differences in functions and design. This probably reflects different patterns of accessibility and movement, private and public. It also reflects the structures of power and governance, and cultural norms that underlie this. These cultural norms are probably a mixture of local habits and a common North-European urban culture. In the material from Nya Lödöse there is one example of not following the norm, when a shop was built on a street. However, does this also mean that those who used the site had different cultural norms?

Kan arkeologi i en tidigmodern stad belysa olika mönster av identitet, makt och kulturella normer? Hur speglar de fysiska lämningar som finns kvar i marken de bakomliggande mekanismer som ledde till hur dessa byggdes upp och användes? Syftet med den här texten är att använda materialet från de pågående undersökningarna i Nya Lödöse för att spåra olika mönster och avvikelser. Fokus kommer ligga på den uppbyggda miljön med rumslig organisation, rörelsemönster och tillgänglighet. Den här artikeln är en

bearbetning av ett föredrag som hölls på EAA i Glasgow september 2015.

Staden Nya Lödöse

Nya Lödöse grundades år 1473 vid Göta älvs och Sävåns sammanflöde. Platsen är idag en stadsdel som kallas Gamlestaden och ligger cirka 5 kilometer öster om Göteborgs centrum. Efter att först ha kallats *Götabholm* bytte den nya staden redan 1474 namn till Nya Lödöse, ett sätt att återanvända ett redan inarbetat namn. På 1540-talet flyttades staden

till en ny plats intill Älvsborgs fästning. Älvsborg förstördes i Nordiska sjuårskriget, och efter kriget flyttades staden tillbaka till den gamla platsen. Efter att Göteborg grundades 1621, förlorade Nya Lödöse år 1624 sina stadsprivilegier och invånarna tvingades flytta. De flesta flyttade in till den nya staden Göteborg (Järpe 1986).

Nya Lödöse var bara ett av många försök att etablera en stad vid västerhavet under 1400–1600-talen (fig. 1). Initiativet till stadsgrundandet kom från Rikets råd. Målet var sannolikt att skapa en knutpunkt för handel, men flera olika andra orsaker spelade troligen in, som



Figur 1. Utdrag ur *Svecia, Dania et Norvegia, Regna Europæ Septentrionalia, circa år 1635*. De olika stadsgrundningarna utmed Göta älv har markerats. På svenskt område: 1. Lödöse, 2. Nya Lödöse, 3. Älvsborgsstad. 4. Karl IX Göteborg, 5. Göteborg, 6. Brätte. På dansk-norskt område: 7. Kungahälla, 8. Marstrand, 9. Uddevalla, 10. Kungsbacka/Gåsekil (Public domain, via Wikimedia Commons).

maktanspråk och konflikter inom Kalmarunionen. Olika föremål från Nya Lödöse visar kontakter med framförallt Västeuropa. Även de skriftliga källorna nämner personer från Danmark, England, Nederländerna och Skottland, förutom olika tyska städer.

Idag återstår inga synliga lämningar av Nya Lödöse ovan jord, endast relativt kompakta och tunna kulturlager finns kvar i jorden. Dessutom finns inga bevarade kartor från stadstiden. Den äldsta kartan är från 1682, ett halvt sekel efter att staden övergavs (fig. 2). När kartan ritades användes området som jordbruksmark, men några detaljer från stadstiden fanns ännu kvar. Detta gäller framförallt kyrkoruinen på den övergivna kyrkogården och vallgraven som ännu dominerade området. Dessutom fanns några vägar som kan vara kvar från stadstiden, och ett vad över Göta älv till ön Marieholm. Men, inga gator som med säkerhet kan beläggas vara från Nya Lödöse, eller tomter, finns på kartan. Från 1500-talets slut finns bevarade mantalslängder, tänkeböcker och tullistor vilka ger en relativt rik bild av stadens liv. Delar av det skriftliga materialet är publicerat tidigare (Grauers 1923), inom ramarna för det pågående undersökningsprojektet kommer ytterligare genomgångar av det skriftliga materialet att göras. Men de skriftliga källorna ger inga tydliga topografiska uppgifter om stadens utseende.

Här får arkeologin hjälpa till. Platsen har undersökts flera gånger



Figur 2. Den äldsta bevarade kartan över platsen för Nya Lödöse. Norr är åt höger. På kartan syns vallgraven, kyrkogården och några vägar. Över Göta älv finns ett vad.

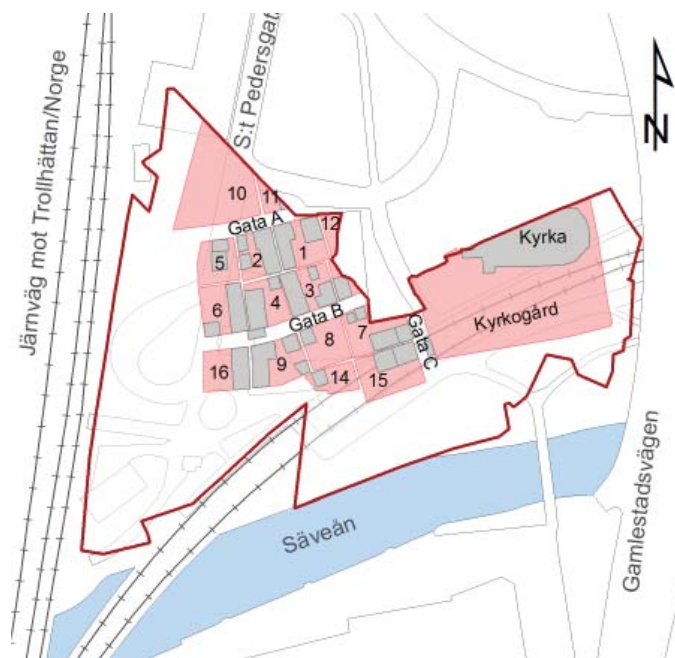
förut, till exempel under första världskriget och under 1960-talet. I nutid har storskaliga utgrävningar pågått sedan 2013. Orsaken till dessa är pågående stadsförnyelse med tillhörande infrastruktur och bebyggelse. Sammantaget börjar vi få en god bild av hur Nya Lödöse såg ut.

Den yta som hittills undersökts låg mellan kyrkan i öster, Säveån i söder och Göta älv i väster. Troligen var detta de centrala delarna av staden. Här har vi undersökt tomter med bebyggelse, gator, kyrkogården och kyrkan, samt utbyggnader av timmerkistor i Göta älv. Två gator var parallella med Säveån, en tredje nord-sydlig på tvären mot de andra två.

Än så länge har minst sexton stadsgårdar identifierats, efter 2015 års säsongslut kommer antalet sannolikt vara tjugo. Med stadsgårdar menas här den uppbyggda miljön på en tomt. Tomterna var rektangu-

lära, i de flesta fall närmast kvadratiska, och, med några undantag, relativt jämnstora (cirka 15x15 meter stora). Stadsgårdarna var uppbyggda på ett likartat sätt, sammanbyggda huslängor fanns längs tomtens sidor och utmed gatan. I mitten fanns en gårdsplan. Denna struktur var påfallande stabil genom stadens existens, även om en sammanslagning av tomter till större enheter kan anas under 1500-talets andra halva.

Mellan de olika stadsgårdarna fanns obebyggda passager, så kallade "dropprum" eller "vretar". Dessa var reglerade i Magnus Erikssons stadslag från 1357, mellan grannhus skulle det finnas ett dropprum som hindrade vatten att rinna ner på grannens tak (Holmbäck & Wessén 1966, s. 87). I den här texten kommer ordet vret användas. I Nya Lödöse var dessa runt en halvmeter breda och utlagda på mark tillhörande de stadsgårdar de låg mellan, den egentliga tomtgränsen fanns mitt i vreten (fig. 3).



Figur 3. Karta över de delar av Nya Lödöse som undersökts sedan 2013. Stadsgårdar med hus och kyrkogården är markerade. Stadsgårdarna har numrerats 1-16 (de som är klart definierade ännu). Skala 1:2 000.

I den följande texten kommer för enkelhets skull gatorna benämnas A till C och stadsgårdarna 1-16, denna benämning är rent dokumentationsteknisk och har ingen koppling till historiska förhållanden.

Identitet och kulturella normer

Mycket har tidigare skrivits om förekomsten av en nordeuropeisk urban kultur med gemensamma uppfattningar om vad en stad var, hur den skulle se ut och hur man skulle bete sig i den. Det finns flera intressanta exempel. Stefan Larsson har beskrivit likheter och skillnader mellan urbana strukturer i Lund, Malmö och Trelleborg under medeltiden. Städernas struktur verkar

vara beroende av deras funktioner och ursprung. Framförallt Trelleborg framstår som en del av en borgerlig nordeuropeisk urban kultur med bestämda uppfattningar om hur staden skulle gestaltas och användas. Olika grupperingar i staden hade sina identiteter, samtidigt som de även tillhörde gruppen stadsbor (Larsson 2006). Christina Roséns avhandling från 2004 behandlar materiell kultur och social status i Halland under perioden från medeltid till 1700-talet. Hon menar att det, åtminstone från senmedeltid, fanns en urban kultur, ett sätt att bygga, inreda, äta och klä sig, som tydligt visade att man befann sig i en stad (Rosén 2004). I en artikel om bostäder i stadsmiljö i Norge menar Axel

Christophersen att konstruktionen av ett bostadshus samtidigt innebär en organisation av det privata rummet efter rådande normer och konventioner för hur man förhåller sig till varandra och till omvärlden. Bostadshuset blir därmed inte bara en fysisk ram för det privata livet i enlighet med praxis, utan även en aktiv aktör (Christophersen 2001).

Mycket av diskussionerna har sina rötter i olika teorier om praxis, mänskligt handlande. Centrala här är Pierre Bourdieus teori om "habitus" och Anthony Giddens struktureringsteori. Bourdieus teori innefattar skapandet av olika gemensamma handlingsmönster och värderingar som definierar en grupp och särskiljer den från andra (Bourdieu 1977). Giddens beskriver sambandet mellan strukturer och aktörer för att förklara både upprätthållandet och förändringar av dessa (Giddens 1984). Även för det material som diskuteras i den här texten är dessa teorier användbara för att förstå relationen mellan den uppbyggda miljön och de handlingar och människor som finns bakom de lämningar vi ser idag. Kritik som framförts mot Bourdieu och Giddens är bland annat att de inte analyserar hur förändring kan ske genom avvikelser från normer. Människor kan genom olika handlingar motsätta sig de gällande normerna eller förändra dem. Christina Rosén menar att ett sätt att förstå hur man väljer ett nytt handlingsätt är att skilja vardagliga rutinhandlingar enligt praxis från sådana där man

medvetet tvingas välja mellan olika alternativ. De sistnämnda kan vara när de vanliga handlingsmönstren inte fungerar, som vid en kris, eller när överheten försöker utöka sin makt (se diskussion i Rosén 2004, s. 21f).

För att förstå tankarna bakom de urbana mönstren måste den samtida staden som fenomen studeras. Hur fungerade egentligen en stad under 1400–1500-talen? Hur planerades och styrdes den? Hur stor del var gemensamma angelägenheter, och vilket utrymme fanns för individuella initiativ? Det handlar till stor del om att synliggöra olika maktrelationer i staden vid såväl grundandet som senare när staden var aktiv. Detta gäller både makt i reell form, som att sitta i rådet, och förfoganderätt över ytor i och runt staden. Maktrelationerna såg sannolikt olika ut på olika mikro- och makronivåer, och förändrades över tid.

Mellan medeltid och tidigmodern tid

Nya Lödöse existerade under övergången mellan medeltid och tidigmodern tid. Under denna tid inföll den definitiva upplösningen av Kalmarunionen, reformationen och framväxten av furstestaten. Ur en europeisk horisont blev världen lite större med upptäckten av sjövägarna och nya världsdelar. Nya idéer kunde spridas med tryckta ord. Samtidig förändrades krigskonsten och därmed även försvarsbehoven.

Tidigmodern tid har beskrivits som en start för en ny urban struktur med framväxande kommersiell ekonomi (se exempelvis de Vries 1984, s. 254). Ur ett europeiskt perspektiv ökade de större städerna i storlek och de mindre stagnerade. I Skandinavien innebar upplösandet av Kalmarunionen att nationella urbana system växte fram. I Sverige började landets ledning föra en stadspolitik med flera stadsgrundningar, även om det kan diskuteras hur aktiva satsningarna var. Ännu fanns problem att implementera kronans vilja på lokal nivå (se diskussion i Harlitz 2010, s. 128ff). Nya Lödöses tillkomst kan ses som ett tidigt tecken på det svenska riksrådets önskan att styra över landets ekonomi. I det skriftliga materialet syns kungamaktens ansatser till styra stadens utveckling, som önskan att bygga ut befästningarna och flyttningen av staden under 1500-talets mitt. Trots återkommande försök att kontrollera staden uppifrån tycks borgarna ha agerat relativt självständigt.

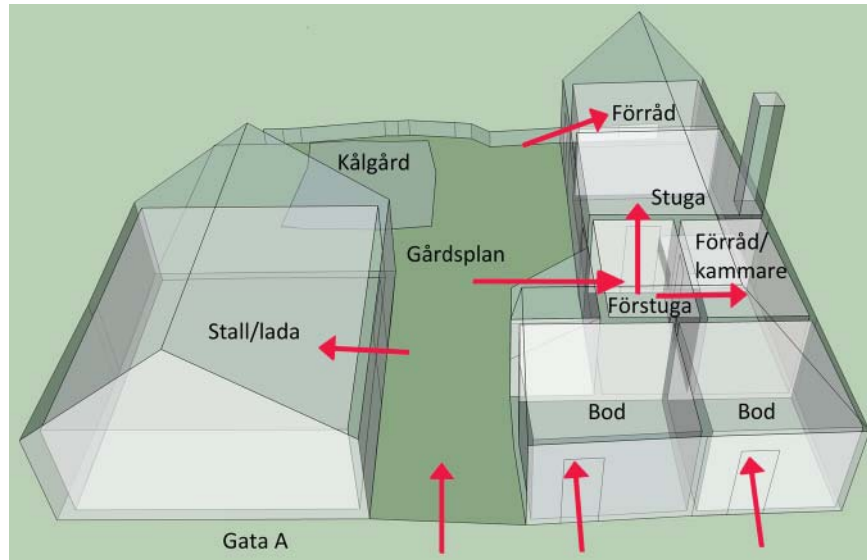
Den tidigmoderna tiden har även setts som en tid av ökande betydelsen av individen och privatlivet. Här ingick ett ökat särskiljande mellan olika individer och aktiviteter. Detta kunde ge sig uttryck i ny materiell kultur, som individuella tallrikar vid måltider. Det medförde även förändringar av bostadens utseende, placering och användning, som en indelning av husen i flera olika rum med olika funktioner och tillgänglighet (se diskussion i Rosén 2004, s. 43ff).

Frågan är i vilken grad arkeologin speglar kulturella förändringar under den 150 årsperiod Nya Lödöse fanns? En följdfråga blir, i vilken grad förändrades det dagliga livet över huvudtaget under tidsperioden?

Rumslig organisation av stadsgårdarna

Som nämndes ovan finns stora likheter mellan de olika stadsgårdarnas fysiska struktur. Även om skillnader fanns i utformningen, val av byggnadstekniker och material, samt i kronologi och funktioner, är grundstrukturerna så lika att man nästan kan tala om en "blue print" för den rumsliga organisationen. Här kommer stadsgård 1 att användas som ett exempel, fig. 4 visar en tolkning av stadsgårdens utseende under första halvan av 1500-talet. Stadsgård 1 låg på den södra sidan av gata A, relativt nära kyrkan. Gårdens funktioner var troligen främst agrara, de som bodde där var stadsbönder. Detta var troligen en huvudnäring för flera av stadens borgare genom hela stadstiden. Exempel på detta finns även från andra tidigmoderna städer, år 1704 hade flera av borgarna i Halmstad jordbruk som sin främsta sysselsättning (Sandklef 1935). Därutöver kan betydligt fler av stadens borgare ha haft det som bisyssla.

De flesta stadsgårdar hade en eller två bodar utmed gatan, med ingång direkt från gatan. Bodarna kunde lejas bort och var mer löst



Figur 4. Stadsgård I som ett exempel på den rumsliga strukturen på en stadsgård. Rörelsemönster genom dörrar och portar är markerade med pilar.

knutna till resten av stadsgården. De övriga delarna av stadsgården nåddes genom en port från gatan in till gårdsplanen. Gårdsplanen delade stadsgården i två halvor. På den ena sidan av gårdsplanen fanns boendedelen med stuga, förstuga och ett uppvärmt förråd eller en kammare. Bakom detta fanns olika förråd och andra funktioner knutna till boendet. Den andra sidan av stadsgården var "arbetsdelen", här fanns oftast inga bostadsfunktioner utan olika funktioner knutna till gårdens sysslor, som stallar och fähus, olika verkstäder och förråd. Längst in på tomten fanns ytor för odling eller i några fall avfallsdeponering. Det finns ett exempel där en stadsgårds huvudnäringar kan ha varit uthyrning av rum, dessa fanns då i "arbetsdelen".

Bostadsdelen låg inte utmed gatan utan längre in på tomten. Detta mönster verkar finnas under hela stadens existens. I flera andra skandinaviska tidigmoderna städer kan en förändring ses under 1500- och 1600-talet då bodarna i stor utsträckning försvann från gatan, och handels- och hantverksaktiviteterna istället förlades på andra platser, så som längre in på gården eller på helt andra platser. Samtidigt flyttade bostadshusen ut mot gatan och fick flera rum (Augustsson 1992, s. 96ff; Rosén 2004, s. 201). Denna förändring verkar aldrig ha kommit till Nya Lödöse.

Med undantag av bodarna, hade de övriga utrymmen som fanns inom stadsgården ett rörelsemönster som utgick från gårdsplanen. De flesta rum hade dörrar mot gårds-

planen, endast i bostadsdelen verkar inre förbindelser mellan olika rum ha funnits.

Även om de olika stadgårdarna hade stora likheter i grundstrukturen, användes de olika utrymmen som fanns till varierande aktiviteter och funktioner. Arkeobotaniska analyser, osteologiskt material och föremålsmaterialen visar på stora variationer i funktioner, vanor och status.

Strukturerna var stabila över tid. När Nya Lödöse återbefolkades efter Nordiska sjuårskriget användes de gator och tomter som fanns sedan tidigare, även om flera tomter slogs ihop två och två till större enheter. På de nya stadgårdarna behölls i stor utsträckning den existerande rumsliga organisationen, om än utspridd över en större yta. I de flesta fall uppfördes nya hus på precis samma plats där äldre hade stått.

Gatorna i Nya Lödöse

De tre gator som vi hittills har identifierat kan delas in i huvudgator och lokalgator. Gata A, och troligen även gata C var huvudgator. Gata B var en lokalgata. Eftersom endast en mindre del av gata C undersökts lämnas den utanför den fortsatta diskussionen. Både gata A och B var orienterade i öst-västlig riktning och var ungefär 4,8 meter breda. Enligt Magnus Erikssons stadslag skulle gator vara åtta alnar breda så att man kunde både åka och rida på dem (Holmbäck & Wessén 1966, s. 88), åtta alnar är ungefär 4,8 meter.

De olika gatorna i Nya Lödöse var helt klart utlagda enligt lagföreskrifterna. Men här upphör likheterna.

Gata A var ett kommunikationsstråk som kanske fanns långt innan staden. Den var en del av ett stråk som ledde österifrån ner mot vadet över Göta älv, över till ön Marieholm. Kanske hade bönderna i byn Kviberg, cirka 1 kilometer österut, en stig till betesmarkerna på Marieholm. När staden grundades förvandlades det äldre stråket till en av huvudgatorna. Gatan hade under stadstiden ett enhetligt utseende med stenläggning, och reparerades flera gånger. Tomterna utmed gatan slutade vid gatans kant. Även efter att Nya Lödöse hade lagts ner fanns en väg ner mot vadet med samma sträckning kvar, den försvann först på 1930-talet.

Den lokala gatan, gata B, lades ut när staden grundades. Den hade troligen en primär funktion som en passage till stadgårdarna utmed gatan. Mittan av gatan var markerad, och även tomtgränserna fram till gatans mitt. Intrycket var att gatan var utlagd över tomtmark. Det var tydligt vid undersökningen att gatemarken framför varje stadsgård var olika konstruerad och underhållen. Framför en del tomter var den stenlagd, framför andra endast grusad. Paralleller till detta finns även i andra städer, exempelvis Uppsala (Ehn & Gustafsson 1984, s. 80f) och Åbo (Seppänen 2012).

Nya Lödöses tänkeböcker nämner återkommande att de olika tomtägarna hade ansvaret för att

underhålla sin del av gatan, med böter för dem som inte skötte sin del. Samtidigt kunde denna typ av uppgifter även ges som straff för olika förseelser (Grauers 1923, s. 135, s. 240, s. 555). Men att underhålla gatan verkar ha haft olika mening för gata A och B. Skillnaderna mellan dem visar att gatorna troligen utformades och organiserades olika beroende på funktion och ursprung.

En överraskning kom vid undersökningarna 2015. Framför en tomt (stadsgård 4) hade ett mindre (5,0 x 2,5 meter stort) hus byggts i gatan (gata B). Mest troligt var det en bod, som hörde till stadsgård 4. Boden verkar ha funnits under längre tid, och även ha byggts ut. Tankeböckerna nämner olagliga bodar. År 1587 beslutades att olagliga bodar byggda på stadens allmänning och bro skulle tas bort, annars väntade böter om 40 mark (Grauers 1923, s. 42). Sannolikt revs boden efter detta och marken blev gata. Boden i gata B var byggd på den del av gatan som hörde till stadsgården. Tomtgärens ansåg sannolikt att det var en tillåten plats att bygga på. Det faktum att boden verkar ha stått kvar en längre tid gör att det framstår som oklart om gata B ansågs vara allmän mark. Liisa Seppänen, som studerat situationen i Åbo, menar att gatorna samtidigt som de utgjorde allmänna rum närmast var att betrakta som de enskilda tomtägarnas egendom (Seppänen 2012). Kanske ser vi samma fenomen i Nya Lödöse.

Rörelsemönster och tillgänglighet

För att förstå rörelsemönstren inom staden behöver vi inte bara hitta ingångar till rum och olika passager, utan även veta hur tillgängligheten såg ut. Vem fick vara i olika byggnader, på gårdsplaner och öppna ytor? Tillgänglighet är en svår fråga. En definition av vilka ytor i en stad som var enskilda, eller privata, respektive offentliga är svår att göra, vilket ofelbart leder in på en diskussion kring dessa begrepp. Med största säkerhet fanns ytor som var tillgängliga för de flesta, och andra som var ytterst avskilda. De flesta rum och ytor i staden befann sig troligen någonstans på skalan däremellan. Privata bostäder och utrymmen kunde vara öppna för en större allmänhet, exempelvis genom olika representativa funktioner eller som en krog i någons hem. En enskild gränd eller brygga kunde vara öppen för en utvald grupp av människor (fig. 5). Det är troligen mer givande att studera de olika handlingar och aktiviteter som kunde förekomma på olika ytor. Gator, torg och stadsgårdar kunde fylla flera olika tillfälliga eller återkommande funktioner (se diskussion i Bengtsson Rylander 2013, s. 86ff).

Rörelsemönster och tillgänglighet är på sätt och vis svåra att diskutera i Nya Lödöse eftersom de skriftliga källorna inte ger särskilt mycket information. Ett sätt är att undersöka hur olika grader av tillgänglighet markerats rent fysiskt. Här ger



Figur 5. Utsnitt av Giambattista Nollis karta över Rom från 1748. Kartan är ett bra exempel på att offentliga utrymmen kan vara mer än gator och öppna ytor. Offentliga ytor är markerade med vitt, byggnader med svart. Hus, kyrkor och gårdsmiljöer som är offentliga är utan fyllning (Public domain, via Wikimedia Commons).

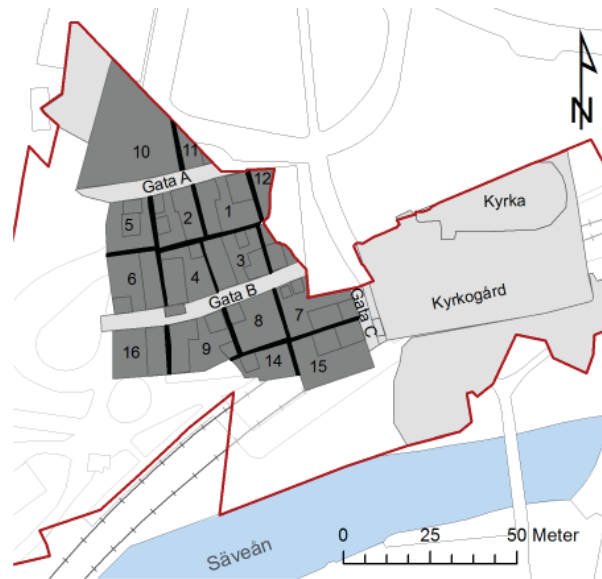
det arkeologiska materialet en hel del ledtrådar. Stadens olika ytor kan grovt delas in i tre typer med olika rörelsemönster (fig. 6).

Den första typen utgörs av gator, kyrkan, kyrkogården och gemensamma ytor. Troligen hade dessa stor tillgänglighet och användes mycket av stadens invånare och personer utifrån. Lokalgatan, gata B, hade troligen något mindre tillgänglighet och rörelse än huvudgatorna.

Den andra typen utgörs av stadsgårdarna med olika byggnader. Dessa var troligen mer avskilda än den första typen, och hade ett annat sorts rörelsemönster där endast vissa hade tillträde. Troligen fanns en variation i tillgänglighet inom stadsgården där gårdsplanen eller vissa funktioner, som en verkstad, var mer öppen för besökare än övriga byggnader. Samtidigt var kanske en

offentlig persons gård mer tillgänglig än den vanlige borgarens. I tänkeböckerna finns flera exempel på hur människor olovligen tog sig in i andras hus och genade över stadsgårdar (Grauers 1923).

Den tredje typen utgörs av avskilda ytor. Vretarna är bra exempel på ytor med låg tillgänglighet och i princip inga rörelser. De hade troligen ingen åtkomst från gatan, och verkar även ha varit avskilda från stadsgårdarna med stängsel. Även om avfall inte slängdes här regelbundet hittar vi mängder med föremål och ben. Flera av de arkeobotaniska analyserna innehåller avföring. Föremålen och benen i vretarna uppvisar lite fragmentering och erosion, vilket visar att de lämnades orörda. Det som hamnade här blev osynligt. Frågan är vilka föremål som slängdes här istället för



Figur 6. Den undersökta ytan i Nya Lödöse med de olika typerna av ytor markerade. Typ 1 med ljusgrå, typ 2 med mörkare grå och typ 3 med svart. Skala 1:1 500.

på de vanliga avfallshögarna? Hamnade vissa saker i vreten slumpvis eller fanns strategier för var vilka typer av avfalls skulle slängas? Om så är fallet, användes de mest avskilda platserna för orent eller generande avfall?

Struktur som en reflektion av ambitioner och verklighet

Vid ett möte i Kalmar den 17 augusti 1473 undertecknades grundningsläggningsbrevet för staden. Hans, Biskop i Skara, herr Ture Jönsson, Västergötlands lagman och herrarna Tord Bonde, riddare och Karl Bengtsson utsågs att övervaka utstakningen av den nya staden. Stadens grundande följde troligen en väl genomtänkt plan, med tomter, gator, vallgrav och kyrka. Ägor tillhörande omgivande landsbyar

gavs till staden. De som flyttade till staden fick tjugo års skattefrihet och tillåtelse att fritt hämta byggnadsvirke i de kringliggande ekskogarna (Järpe 1986).

Vilka ambitioner man hade med staden är självklart svårt att veta. Dessutom kan de ha förändrats över tid. Kanske var det en blomstrande hanseatisk stad med höga tegelhus man såg framför sig. Även om kungamakten låg bakom själva grundandet och hade en egen agenda var det olika individer och grupperingar av människor som byggde och använde staden. De formade sin del av miljön efter de normer och regler som fanns, men även efter sina egna förväntningar, resurser och behov. Det verkar ha funnits en viss tvekan inför att satsa på den nya staden. De flesta tomter låg mer eller mindre obebyggda de första



Figur 7. Delar av vallgraven (i bakgrunden) och en palissad (rad av smala pålar i förgrunden) vid undersökningen 2015. De grövre pålarna är grundläggningen till en byggnad från 1900-talets början. Palissaden har daterats dendrokronologiskt till år 1529, efter att Gustav Vasa påpekade behovet av att befästa staden. Foto: Markus Andersson/Staden Nya Lödöse.

åren. De användes främst för djurfällor (möjligen djur för export), endast några få, enkla hus uppfördes. Inte förrän efter 5-10 år började stadsgårdarna byggas upp. Även då var de flesta hus som byggdes enkla, utan stengrunder, med syllstockar och golv direkt på marken. Först i de senare faserna verkar stengrunder ha använts mer regelmässigt.

I de skriftliga källorna framträder tydliga problem med stadens försvar. Staden hade inget egentligt försvar, närmaste fästningar var Gullberg cirka 2 kilometer åt väster och Älvsborg ytterligare västerut. De delar av vallgraven som hittills undersökts visar en närmast symbolisk anläggning (fig. 7). Åtskil-

liga brev från kungamakten visar frustrationen över bristerna i Nya Lödöses befästningar. Flera andra motsättningar mellan centralmakten och lokalsamhället skymtar fram i källorna, som missnöjet med användandet av utländska mynt.

Gitte Hansen har i sina studier av Bergen sett stadens framväxt som ett samspel mellan olika aktörer, så som kungamakten och inflyttade borgare, som investerade i staden. Det tog lång tid innan tomterna var bebyggda och staden blev ett levande samhälle (Hansen 2003, s. 353f). Även i Nya Lödöse fanns ett samspel av initiativ uppifrån och nedifrån (bottom-up och top-down perspektiv). Inledningsvis gjordes

stora investeringar från de som planerade staden, men viljan hos de inflyttade stadsborna var mer varierande, och inledningsvis något avvaktande. Frågan är hur lång tid det tog innan en fungerande stad hade vuxit fram.

Planering som en reflektion av kulturella normer

Som nämnts ovan fanns tydliga lagar och regler för hur staden skulle byggas och organiseras. Stadslagen och olika påbud reglerade därför mycket av stadens utseende. Ett återkommande exempel är brandsäkerhet och bristen på ordentliga skorstenar. År 1601 beslutades att skorstenar skulle vara minst 3 aln (1,8 meter) höga (Grauers 1923:474).

Men, lagar och regler tolkades på olika sätt. Ibland är det även svårt att veta vad som faktiskt var reglerat, och vad som var uttryck för gemensamma uppfattningar av hur staden skulle organiseras. Enligt den gemensamma normen var det uppenbarligen viktigare hur huvudgatan, gata A, såg ut och underhölls, än lokalgatan gata B.

Det tycks även ha funnits starka normer för hur byggnader och öppna ytor skulle utformas och anläggas. Husen hade liknande grundstruktur, och de olika rummen var ofta utformade på samma sätt. En viss regelbundenhet återkommer; eldstäderna hade likartad placering och i stugan fanns alltid ett trägol. Bostäderna på angränsande stadsgårdar låg parvis intill varandra med en vret emellan.

Det var troligen viktigt att hålla rent på sin egen stadsgård, väldigt lite avfall återfinns inne på de bebyggda tomterna. Samma omsorg verkar däremot inte ha funnits om de gemensamma ytorna. Tänkeböckerna nämner ständiga problem med avfall som slängs på gator, obebyggda tomter eller i Sävåån. 1591 bestämdes det att ”dynga” skulle fraktas ut ur staden och man anställde en renhållare (Grauers 1923:240, XVII).

De invånare som befolkade och använde staden var olika individer och tillhörde olika grupper, därför finns självklart variationer mellan olika gårdar och förändringstendenser över tid. Men sammantaget framträder en Nya Lödösekultur, som innehöll gemensamma idéer om hur staden skulle utformas. Sannolikt var den en blandning av influenser från andra samtida platser, innovation och gamla traditioner.

Att bryta mönstret

Den urbana kulturen hade troligen tydliga regler och normer, trots detta fanns det de som medvetet, eller omedvetet bröt mot dessa. Tänkeböckerna behandlar i stor utsträckning de individer som inte följde de gemensamma normerna.

Det kan finnas många skäl till att man bröt mot normerna. Olika personer eller grupper kunde ha skilda kulturella normer, eller en annan uppfattning om hur dessa skulle tolkas. Det kunde bero på att de tillhörde en annan social grupp

än flertalet borgare. De som bröt mot olika regler och normer kunde även ha uppfattningen att de hade rätten på sin sida, samtidigt som det säkert fanns de som chansade och ”tog en rövare” eller utmanade gällande normer. Detta var sannolikt personer som hade lågt förtroende för makthavarna, oavsett om makten utövades av kungen, kyrkan, stadens råd eller var en allmän uppfattning. I det exempel på olagliga bodar som nämndes ovan vägrade Severin Svart, som hade uppfört boden, att följa rådets beslut om att ta bort den, utan vädjade istället till kungen att få rätt (Grauers 1923, s. 42).

I det arkeologiska materialet från Nya Lödöse finns ett spännande exempel på att bryta mot normerna. Några decennier efter att staden grundades slogs två tomter ihop till en, stadsgård 2 och 4 blev en större enhet. När den nya stadsgården byggdes gjordes det på sätt som bröt mot de gemensamma normerna. Vretarna byggdes över, och dessutom byggdes det mindre hus på gata B som nämnts ovan.

Intressant nog finns flera saker på denna stadsgård som skiljer den från grannarna. Till skillnad från granngårdarna fanns inga utrymmen för djur. Man hade andra strategier för avfallshantering; istället för att forsla bort det användes en stor yta inne på stadsgården för avfallsdeponering. Bland de kasserade föremålen fanns en betydligt rikare sammansättning av olika föremål, som importerade kärl och glas. Dessutom var mäng-

den föremål betydligt större än på granngårdarna. Det är lite osäkert hur detta ska tolkas, men det antyder att stadsgårdens invånare ägnade sig åt andra aktiviteter än de mer agrart inriktade grannarna. Frågan är om detta även betyder att de hade andra kulturella normer? Tillhörde de en annan social grupp än grannarna?

Förändringar över tid

Stadens grundstruktur var påfallande stabil genom hela dess existens, en sammanslagning av tomter till större enheter kan anas under 1500-talets andra halva. De arkeologiska spåren av rumslig organisation, rörelsemönster och tillgänglighet förändras lite. Här kan tilläggas att inga mer representativa ytor eller byggnader undersökts. Möjligen finns fler förändringar av torget eller rådhuset.

Olika maktrelationer och förändringar av dem är svårare att spåra arkeologiskt. Exemplet med boden i gatan är en av de maktkamper som kan beläggas arkeologiskt. Svårigheterna med att använda det skriftliga materialet är att det främst täcker stadens yngsta tid.

Även kulturella förändringar är svåra att urskilja. Vissa mönster kan ses, andelen fönsterglas ökade framförallt från 1570-tal, möjligen även antalet skorstenar. De nya typer av kärl i glas och keramik som kom återspeglar tendenser i andra städer under samma tid. Massproducerade passglas kan visa en föränd-

rad dryckeskultur. En ökad mängd bordskärl av keramik som visar förändringar i matkulturen och dess sociala signaler. Specifikt för Nya Lödöse kan ökade kontakter främst med Västeuropa ses. Samtidigt verkar dessa ha skett inom de rumsliga ramar som redan fanns. Staden var på sätt och vis bunden till de strukturer som skapades när den grundades.

Avslutning

Det arkeologiska materialet från Nya Lödöse öppnar för flera möjligheter att studera den rumsliga organisationen av staden. Det som

gör det lite extra spännande är de detaljer som avviker från mönstret och ger glimtar av möjliga motsättningar mellan olika intressen, grupperingar och uppfattningar om hur staden skulle se ut. Även kommande år ska undersökningar göras av staden och förhoppningsvis kommer dessa frågor att kunna belysas ytterligare.

Mattias Öbrink, arkeolog vid Statens
Historiska Museer, Kvarnbygatan 12, 431
34 Mölndal
E-post: mattias.obrink@shmm.se

References

- Augustsson, J.-E. 1992. Husbyggande i Halmstad under perioden 1300–1750. I: Augustsson, J.-E. (red.). Medeltida husbyggande. Symposium i Lund november 1989. Lund Studies in Medieval Archaeology 9. Almqvist & Wiksell International. Stockholm.
- Bengtsson Rylander, L. 2013. Rum för möten. Offentliga rum i tidigmoderna städer. Arkeologiska och historiska ingångar. Mastersarbete i arkeologi. Institutionen för historiska studier, Göteborgs universitet. Göteborg.
- Bourdieu, P. 1977. Outline of a Theory of Practice. Cambridge University Press. Cambridge.
- Christophersen, A. 2001. Bóndi, bjærmaðr, burghere. Om folk, hus, og fremveksten av urban identitet i norske byer ca 1000–1700. I: Andrén, A., Ersgård, L. & Wienberg, J. (red.). Från stad till land. En medeltidsarkeologisk resa tillägnad Hans Andersson. Lund Studies in Medieval Archaeology 29. Stockholm.
- Ehn, O. & Gustafsson, J. H. (red.) 1984. Kransen. Ett medeltida kvarter i Uppsala. Upplands Fornminnesförbund och Hembygdsförbund. Uppsala.
- Giddens, A. 1984. The Constitution of Society. Outline of the Theory of structuration. University of California Press. Berkeley and Los Angeles.
- Grauers, S. (red.) 1923. Nya Lödöse tänkeböcker 1586–1621. Skrifter utgivna till Göteborgs stads trehundraårsjubileum. Göteborgs jubileumspublikationer VI. Göteborg.
- Hansen, G. 2003. Bergen C 800–C 1170. The emergence of a town. Department of Archaeology, University of Bergen. Bergen.
- Harlitz, E. 2010. Urbana system och riksbildning i Skandinavien. En studie av Lödöses uppgång och fall ca 1050–1646. Institutionen för historiska studier, Göteborgs universitet. Göteborg.
- Holmbäck, Å. & Wessén, E. 1966. Magnus Erikssons stadslag i nusvensk tolkning. Serien I. Rättshistoriskt bibliotek, sjunde bandet. Skrifter utgivna av institutet för rättshistorisk forskning. Lund.
- Järpe, A. 1986. Nya Lödöse. Medeltidsstaden 60. Riksantikvarieämbetet och Statens historiska museer. Stockholm.
- Larsson, S. 2006. Gestaltningen av några skånska städer. I: Larsson, S. (red.). Centraliteter. Människor, strategier och landskap. Riksantikvarieämbetets förlag. Stockholm. S. 167–292.
- Rosén, C. 2004. Stadsbor och bönder. Materiell kultur och social status i Halland från medeltid till 1700-tal. Riksantikvarieämbetet arkeologiska undersökningar skrifter 53. Stockholm.
- Sandklef, A. 1935. Halmstads borgerskap år 1704. Gamla Halmstad Årsbok 1935.
- Seppänen, L. 2012. Lost but found underground. Construction, development and maintenance of medieval streets and squares of Turku (Finland). I: Proceedings of the 16th International Conference on Cultural Heritage and New Technologies. Vienna, Austria 2011. Museen der Stadt Wien. Wien.
- De Vries, J. 1984. European Urbanization 1500–1800. Methuen & Co. London.