



# Hundra år i Nya Lödöse

- synen på staden då och nu

*Christina Rosén*

*A hundred years in New Lödöse - the Town in perspective of now and then.* The large and still ongoing (2017) archaeological excavations in Nya Lödöse (1473–1624), today part of Gothenburg, has allowed us to challenge some assumptions about the town, formed by earlier excavations and research. A new, and more nuanced, picture of the town is emerging, focusing on its role in the West Scandinavian area, and its networks of people and things stretching in several directions, mostly to the West and Southwest and less so eastwards, into the Swedish kingdom.

## Inledning

*Nya Lödöses historia erbjuder inga långa perspektiv av lokal utveckling och rotfast liv. Den ger utpostsamhällets svåra och opålitliga existens, en handelsutveckling på osäker grund, den tillfälliga folkblandningens vanskligheter, ett samhälle på fly mark, där varje generation bär på minnet och skräcken från sin tids krigiska katastrofer* (Strömbom 1924, s. 11).

För en historisk arkeolog i Västsverige hade namnet Nya Lödöse länge en säregen klang. Platsen var välkänd; Gamlestaden, ett ganska slitet område med en ruffig spårvagnshållplats dit en sällan gjorde sig ärende, utöver

att besöka konservatorerna på SVK. Det enda som minde om den nedlagda staden var en minnessten invid en hundrastgård. Föga kunde jag ana att här så småningom skulle komma att genomföras en av de största stadsundersökningarna i landet och att jag skulle bli i högsta grad inblandad i dem.

Platsen för Nya Lödöse ligger några kilometer nordost om dagens centrum i Göteborg. Staden låg här mellan 1473 och 1624, men med periodvisa flyttningar och delvis ödeläggelse i samband med kriget. Den fick sitt namn från den betydligt äldre staden (Gamla) Lödöse, cirka 4 mil uppströms Göta älv. Behovet





META 2017



Figur 1. Platsen för Nya Lödöse i ett sydskandinaviskt sammanhang.

av en hamn och en kontrollpunkt närmare havet, liksom en önskan om att slippa betala tull vid Bohus fästning, har framförts som några av orsakerna till att staden grundades här 1473. De komplicerade maktrelationerna i området under Kalmarunionen och de oklara gränsdragningarna mellan de svenska, norska och danska rikena har sannolikt också varit betydelsefulla faktorer (Harlitz 2010). Stadsgrundaren var riksföreståndaren Sten Sture d.ä. Platsen som valdes ut ligger där Göta Älv och Sävån möts, således längs flera transportleder i olika väderstreck: mot det inre av Västergötland, norrut mot Värmland och kontaktnätet via Väneren, och västerut mot Atlanten och de europeiska handelsrutterna. Via Öresund nåddes de nordtyska och baltiska

områdena. Kontakterna österut, mot de centrala delarna av Sverige, verkar ha varit mindre omfattande. Stadsbornas kontakter inom Sverige har främst handlat om de övriga städerna i (dagens) Västsverige och den omgivande landsbygden.

Staden placerades i ett område med redan befintlig agrar bebyggelse, dock inte inom själva stadsområdet. Arkeobotaniska fynd visar dock på agrarbebyggelse nära stadsområdet redan före 1400-talets slut, då staden grundades. Två byar, Kvi-berg och Härlanda, lades till staden under dess första tid och det finns spår av agrara aktiviteter redan från den allra första stadstiden. Själva stadsområdet, kringgärdat med en jordvall och en grund vallgrav, har förmodligen placerats inom byarnas brukade mark och det är inte omöjligt att en del av landborna blev invånare i den nya staden. De arkeobotaniska analyserna visar att marken har använts till ängsslåtter och delvis till bete (Heimdahl in press). Relationen mellan staden och den omgivande bebyggelsen är en svårutredd, men intressant, fråga som får behandlas vidare i ett annat sammanhang.

Nya Lödöse hade inget egentligt försvarsverk, bara en vallgrav och en jordvall. Under en orolig period från 1547 och fram till Nordiska sjuårskrigets slut 1570 var staden formellt flyttad till Älvsborgs fästning, där ett litet stadssamhälle etablerades. Det gamla stadsområdet övergavs inte helt, men vi kan se en övergivandefas på flera av





CHRISTINA ROSÉN



Figur 2. Gamlestaden var fortfarande ett mycket lantligt område i början av 1900-talet. Fotot är taget av Sixten Strömbom 1918 och visar "kyrkogårdsschaktet". I bakgrunden ser vi Marieholm och Slakthuset. Foto i GSM:s arkiv.

tomterna (Öbrink & Rosén in press). Några borgare tycks ha stannat kvar för att bevaka sina intressen och sina förråd. Under Kalmarkriget 1611–1613 blev själva staden tidvis ett slagfält och mer än hälften av borgarna flydde eller flyttade. Först 1619, då den andra Älvsborgs lösen hade erlagts och staden åter kom under svensk överhöghet, flyttade folk på allvar tillbaka till staden. Men under tiden hade Gustav II Adolf börjat smida planer på en ny stad, en stark fästning för den militära stormakten och samtidigt en plats dit främmande köpmän kunde lockas att etablera sig. Särskilt holländska handelsmän, med sina omfattande kontaktnät i hela den kända världen, var önskvärda. Från Nederländerna lockades också

experter på dränering och stadsetablering, samt bönder som förväntades föra med sig nya jordbruksmetoder (Almquist 1929, s. 178ff).

När Göteborg grundlades kring 1620 beslöt Gustav II Adolf att Nya Lödöse skulle läggas ned och stadsborna flytta till Göteborg. År 1624 drogs stadens privilegier in. Många av stadsborna avvaktade in i det sista med att flytta till Göteborg, inte minst då de tomter som avsatts för dem var belägna på de sämre dränerade delarna av staden och krävde omfattande arbeten med utfyllnad för att bli möjliga att bygga på. Men det gamla stadsområdet tömdes trots allt på folk, även om en del byggnader verkar ha funnits kvar en tid. Stadens jordar och de forna tomterna arrenderades ut som od-





META 2017

lingslotter till den nya stadens försörjning. Inledningsvis brukades de främst av holländska bönder, men över tid blev de ståndsmässiga lantställen för stadens mer förmögna borgare som här byggde herrgårdsliknande anläggningar, landerier. Flera välkända områden i Göteborg bär idag namn från *landerierna*, där Liseberg kanske är det mest kända.

Det gamla stadsområdet, som snart kom att kallas just Gamlestaden, blir senare föremål för industrialisering. Redan 1729 grundas det Sahlgrenska sockerbruket, vars byggnad ännu står kvar. Senare tillkommer SKF och textiltillverkningen i Gamlestans fabriker. Ännu en bit in i 1900-talet används delar av det gamla stadsområdet till odling med kolonilotter och torp.

### Arkeologi i Nya Lödöse

År 1923 firade Göteborgs stad sitt trehundraårsjubileum, bland annat med en stor jubileumsutställning. Omfattande resurser lades också på forskning kring stadens historia, inklusive Nya och Gamla Lödöse, vilka uppfattades som föregångare till dagens Göteborg. Bland det som genomfördes var flera säsonger med arkeologiska undersökningar i Gamlestaden. Undersökningarna leddes av den blivande professorn i konsthistoria, Sixten Strömbom. Han var bara 27 år när grävningarna inleddes 1915 och skriver senare: "Hade jag den gången förutsett omfånget och arten av den uppgift, som skulle läggas i mina

arkeologiskt oerfarna händer, är det sannolikt att jag ryggat tillbaka och avsagt mig det hela såsom något, vilket helt översteg min förmåga" (Strömbom 1924, s. 3). Detta till trots, så gjordes undersökningarna på ett sådant sätt att resultaten kan användas i våra diskussioner idag, hundra år senare.

Strömboms undersökningar (1915–1918) genomfördes till större delen genom att långa, smala schakt grävdes för hand över undersökningsytan och här och var vidgades till större ytor. Mestadels tycks arbetet ha stannat på den övre delen av stadslämningarna, så att stenläggningar och andra konstruktioner lämnades relativt orörda. I några fall grävde man ned till botten. Undersökningarna omfattade ungefär samma område som dagens undersökningar och vi kan alltså idag återvända till Strömboms schakt. Man undersökte dels stadsbebyggelse och gator, dels delar av kyrkan och kyrkogården, med syftet att klarlägga topografi och byggnader. Mindre tonvikt lades på fyndmaterialet, som verkar ha samlats in ganska selektivt (Strömbom 1924, Carlsson, in press).

År 1965 undersöktes kyrkoruinen igen. Syftet denna gång var att dokumentera och ta bort lämningarna av kyrkan och kyrkogården, vilket dock inte genomfördes fullt ut, vilket vi fick erfara vid undersökningen 2013, då det snabbt stod klart att antalet gravlagda individer som fanns kvar på den delvis undersökta kyrkogården var mycket större





CHRISTINA ROSÉN

än vi räknat med. År 1969 grävde Hans Andersson och Monica Ockborn ett område på Gamlestadstorget norr om kyrkoruinen inför en stor ombyggnad av den befintliga trafikplatsen under 1970-talets början (vilken ironiskt nog aldrig fullföljdes). Några av schakten grävdes i anslutning till ett av de större schakt som Strömbom undersökt. Då liksom nu var syftet med att gräva ett område intill det gamla schaktet att underlätta en gemensam tolkning av både gamla och nya arkeologiska resultat (Andersson & Ockborn 1969). Därefter har en rad mindre arkeologiska insatser i området gjorts av Göteborgs stadsmuseum och Rio kulturkooperativ (nu: Rio Göteborg Natur- och kulturkooperativ) innan de stora arbetena inleddes med en större förundersökning hösten 2012 (Rosén 2014).

Anna Järpe sammanfattade det arkeologiska läget i Gamlestaden i sin rapport inom projektet Medeltidsstaden på följande sätt: "Det område där Nya Lödöse låg är idag [1983] hårt exploaterat och eventuella rester av stadsbebyggelsen är till mycket stor del förstörda genom markningrepp som gjorts under de senaste hundra åren. Tämligen omfattande arkeologiska undersökningar har utförts, särskilt inom det norra stadsområdet, men många frågor kring stadens utveckling och bebyggelse återstår att besvara. Nya arkeologiska material kan på grund av schaktningssituationen inte förväntas för större delen av stadsområdet. Inom några begränsade områden

kan man dock förmoda att tämligen orörda kulturlager finns kvar, även mycket små undersökningar kan ge material som ökar förståelsen av det hittills befintliga arkeologiska materialet" (Järpe 1986).

Järpe ger alltså en tämligen dyster bild av den arkeologiska situationen i Nya Lödöse. Schaktningsövervakningar och förundersökningar under 2000-talet visade dock att det fanns betydligt större områden av bevarade kulturlager inom stadsområdet än man tidigare trott. Stora orörda ytor fanns både mellan och under 1900-talets industribyggnader.

I februari 2013 påbörjades omfattande undersökningar i staden och i skrivande stund (2017) pågår de fortfarande. Det är framför allt den nordvästra delen av staden som undersökts, även om en del mindre insatser gjorts i andra delar. Kyrkan, kyrkogården, stadsvallen och vallgraven, gator samt flera stadsgårdar har dokumenterats. Undersökningarna har gjorts som ett samarbete mellan flera institutioner, med SHMM Arkeologerna, Bohusläns museum och Rio Göteborg Natur- och Kulturkooperativ som ansvariga, och med deltagare från flera länder.

I korthet kan resultaten hittills sammanfattas enligt följande. Vid etableringen 1473 stakades tomter om 15 x 15 meter ut och avgränsades med enkla staket. De första åren användes tomterna framför allt till boskapshållning och en del enkla skjul uppfördes. Runt 1480





META 2017

började stadsgårdarna byggas upp efter ett relativt enhetligt mönster, med en bostadsdel och en fädel på ömse sidor om en stenlagd gårdsplan. Agrara aktiviteter har noterats på de allra flesta gårdar och på några också hantverk. Samtliga hus, kyrkan undantaget, har varit byggda av trä, med några enstaka exempel på korsvirke. Den nordvästligaste delen av staden verkar ha dominerats av hantverk och här var tomterna något mindre. Efter återetableringen 1570 slogs en del av tomterna samman två och två, men den grundläggande strukturen bestod. I det skriftliga källmaterialet från 1500-talets senare del omtalas hela och halva gårdar och det verkar som att de sammanslagna gårdarna på 15 x 30 meter nu betraktades som helgårdar (Grauers 1923, s 36; Öbrink 2016).

De skriftliga källorna är ytterst sporadiska före 1580-talet. Från perioden 1587–1621 finns stadens tänkeböcker bevarade (Grauers 1923) och från 1599 och spridda år framåt finns taxeringslängder och hjonelagslängder. Dessa har bearbetats i samband med undersökningarna. Dessutom finns det ett ganska stort material med räknenskaper från staden, som ännu inte är bearbetat (Riksarkivet, Landskapshandlingar, Västergötlands handlingar).

Till skillnad från det arkeologiska materialet, som åtminstone på en generell nivå ger intryck av ganska stora likheter mellan stadsgårdarna, visar taxeringslängderna att det var mycket stora ekonomiska skillnader mellan borgarna. Bland de mest förmögna i staden fanns flera inflyttade borgare från tyska och holländska områden, men också en del svenska



Figur 3. En av stadsgårdarna under utgrävning sommaren 2015. Foto: Markus Andersson.





borgare. Intressant nog tycks ingen av dessa ha valt att bygga hus i sten eller tegel, i alla fall har inga sådana påträffats ännu. Undantaget är en stenkällare som undersöktes av Strömbom och vars funktion inte är helt klarlagd (Larsson & Rosén, manus; Öbrink & Rosén, in press; Öbrink & Rosén under arbete).

### Tre envisa berättelser om Nya Lödöse

Parallellt med att de arkeologiska undersökningarna förändrar och fördjupar vår bild av Nya Lödöse, så förändras berättelserna om staden. I historieskrivningen kring staden finns några väletablerade berättelser, några huvudspår som återkommer gång efter annan. Här har jag valt att beskriva dem som tre teman: Den vandrande staden, Handelsstaden och Porten mot väster. De beskriver alla viktiga aspekter på platsens historia, men de har fått en sådan genomslagskraft att de lätt skymmer andra berättelser. De är också starkt knutna till föreställningen om Nya Lödöse som en specifikt svensk stad, vilket måste ses som en förenkling av en betydligt mer komplicerad historia.

#### *”Den vandrande staden”*

Sixten Strömbom formulerar sig såhär i sin monografi över staden ”Nya Lödöse bildar andra etappen i utvecklingen av den svenska hamnstaden vid Västerhavet. Det äldre Lödöse... hade allt sedan vår historias morgon varit svenskarnas enda

köpstad med fri utsegling till Atlanten” (Strömbom 1924, s. 11). I projekt Medeltidsstadens rapport över Nya Lödöse formulerar sig Anna Järpe på ett liknande sätt: ”Men staden var en gång en av landets mest betydelsefulla... Den efterträdde Gamla Lödöse och föregick Göteborg” (Järpe 1986).

Den här tanken på Gamla Lödöse – Nya Lödöse – Göteborg såsom varande på något sätt en och samma stad som ”vandrar” ned längs Göta Älv, för att kulminera i dagens stad, är en mycket seglivad sådan, som än idag reproduceras återkommande i såväl vetenskapliga som populära framställningar. Vi kan ana en parallell med diskussionerna om de olika bebyggelserna vid Mälaren; Birka – Sigtuna – Uppsala respektive Stockholm, där den svenska huvudstaden och ärkebiskopsstaden ges rötter ned i äldsta medeltid. I viljan att förankra Göteborg bakåt i tiden till Gamla Lödöse anar vi en önskan att ge staden en historia och betydelse av samma dignitet som huvudstaden. Idén tycks ha uppstått i samband med jubileumsutställningen 1923 och därefter slagit rot.

Rent kronologiskt är det svårt att betrakta Nya Lödöse som en efterföljare till Gamla Lödöse. Den äldre staden förlorade visserligen sina stadsprivilegier när Nya Lödöse grundades och delar av befolkningen flyttade dit, men återfick dem senare. Gamla Lödöse förlorade sina stadsprivilegier slutgiltigt år 1646, då Nya Lödöse redan var nedlagt. Däremot förändras funktionerna





META 2017

hos Gamla Lödöse då den nya staden anläggs och den blir främst en knutpunkt för det lokala omlandet, medan de utrikes kontakterna förläggs till Nya Lödöse och senare Göteborg (Harlitz 2010).

På samma sätt är det svårt att se Göteborg som en efterföljare till Nya Lödöse. Städerna avlöser visserligen varandra kronologiskt, med en överlappning på några få år, och en del (okänt hur stor) av Nylöseborna flyttar in till Göteborg under 1620-talets första år. Men Göteborg är något nytt, det är den svenska militärstatens och begynnande stormaktens ambition att bygga en stark befästning vid Göta älv, som samtidigt är en modern rutnätsstad med en hamn. De här olika städerna förstås bäst om de ses i sina egna kontexter och i relation till andra, samtida städer i det här gränsområdet.

### ”Handelsstaden”

Redan Wilhelm Berg menade i *Samlingar till Göteborgs stads historia* (1882) att ”Främmande köpmän, hvilka i talrik mängd inställde sig, funno det ofta enligt med sin fördel att nedsätta sig här” (s. 40). Nyare studier visar dock att handel visserligen var en betydelsefull sysselsättning i staden, men ändå inte av den omfattning som tidigare, delvis kanske omedvetet, antagits. Vad vi kan säga idag är att en relativt stor del av borgarna i Nya Lödöse ägnade sig åt handel, men oftast inte i någon större skala. Skepp som ankom till staden förde inte sällan med sig last som tillhörde flera olika borga-

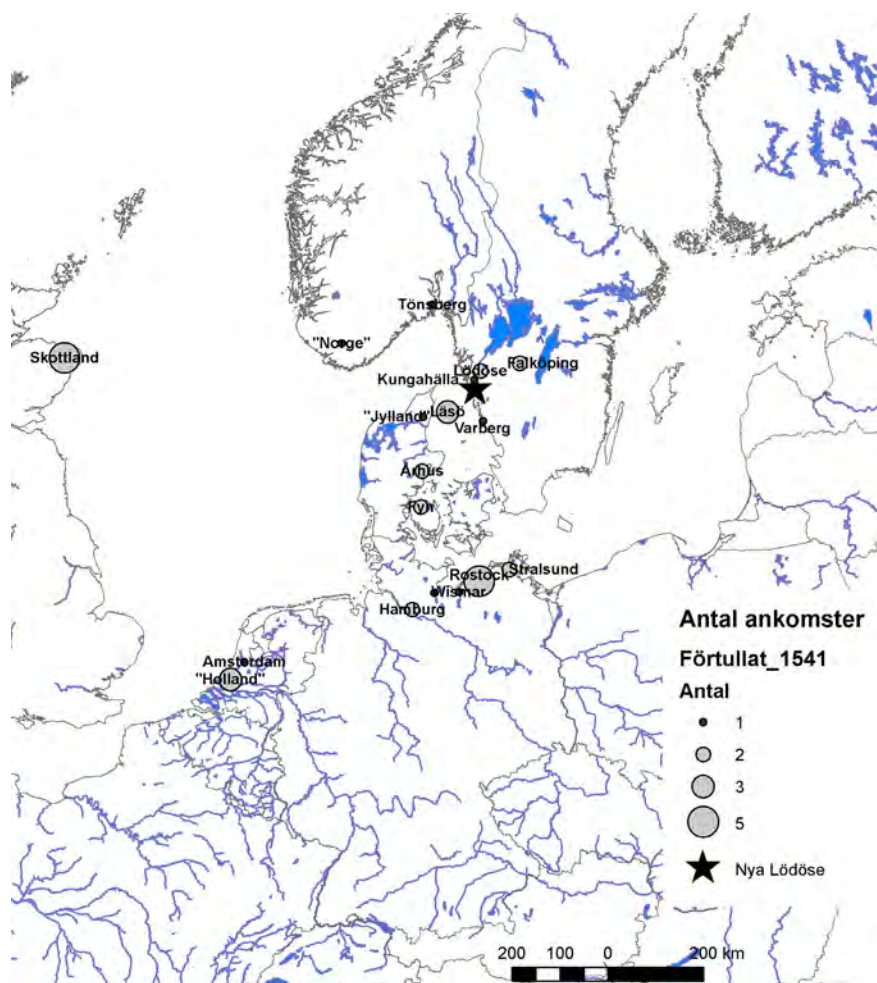
re, både i Nya Lödöse och i andra västsvenska städer (Venstraa 2012). Som exempel kan anföras en lista över ankommande varor till staden 1541. Mellan 3 maj och 8 oktober förtecknas 67 poster, alltifrån skepp från tyska städer med upp emot 4–5 olika laster från olika personer, till småposter med salt och matvaror från närområdet (fig. 4).

Från den senare delen av 1500-talet och det tidiga 1600-talet finns ett mer omfattande källmaterial som belyser handeln till och från Nya Lödöse, framför allt den som gick till och från holländska hamnar, främst då Amsterdam. Dessa visar en liknande bild, med en rad handlare som köpte och sålde småposter med varor, både i Nya Lödöse och till och från andra västsvenska städer – Karlstad, Mariestad, Hjo, Lidköping, Bogesund och som ett undantag två handlare från Nyköping. Därutöver gick kronans handel med koppar via Nya Lödöse, men denna gick så att säga förbi borgarna och koppar handlades mellan kronans representanter och holländska uppköpare. Undantaget var en handfull av de mest förmögna i staden, de flesta med holländska rötter, som agerade som skeppare och mellanhänder (Venstraa 2012). I detta sammanhang bör också den kortlivade stadsbildningen Karl IX:s Göteborg (1603–1611) nämnas. Den låg på Hisingen, mitt emot Älvsborgs fästning, och var anlagd med det uttalade syftet att vara en hamn- och handelsplats för holländska köpmän, som fick omfat-





CHRISTINA ROSÉN



Figur 4. Kartan visar de orter som nämns i Nya Lödöses tullängd 1541 och antalet ankomster från respektive ort. Källa: Riksarkivet, Landskapshandlingar, Västergötlands handlingar, Nya Lödöse 1542.

tande privilegier här. En del av handeln mellan den svenska kronan och de holländska köpmännen gick denna väg, även om mycket fortfarande också fördes via Nya Lödöse. Karl IX:s Göteborg brändes under Kalmarkriget och återuppbyggdes aldrig (Scander 1975).

En lång rad hantverk finns dokumenterade från de sista decennierna i stadens existens. De arkeologiska

resultaten visar också på agrar verksamhet på de allra flesta stadsgårdar i form av djurhållning, höslätter, odling av köksväxter och antagligen en del sädesodling. Utan att kunna fastslå några exakta proportioner mellan olika slags sysselsättning, så kan vi anta att de flesta av borgarna och andra i staden livnärde sig på en blandning av småskalig handel, jordbruk, hantverk och diverse till-





META 2017

fälliga sysslor. Några få borgare, med en ekonomisk ställning långt över genomsnittet, har ägnat sig åt handelsverksamhet i större skala. Av dessa hade majoriteten ett ursprung i holländska och tyska områden och en del fungerade som agenter till köpmän i till exempel Amsterdam. Enstaka borgare med förmodat svenskt ursprung hör också hemma i den här gruppen. "Handelsstaden" ska kanske snarast definieras som "mångsysslarstaden", ett synsätt som för övrigt ligger helt i linje med aktuell forskning kring arbete och arbetsorganisation (Lindström et al 2017; Larsson & Rosén, manus).

#### *"Porten mot väster"*

Nya Lödöse har ofta uppfattats som Sveriges "port mot väster", vilket ju är helt riktigt om vi med det menar att staden (och senare Göteborg) var den enda utskeppningshamnen mot väster före 1600-talets mitt (med undantag för Brätte under den danska perioden 1613–1619). Men frågan är hur "porten" såg ut åt andra hållet, alltså om vi ser på inflödet av varor och vart de tog vägen. Utflödet av varor omfattade, som vi såg ovan, stora laster av koppar och järn, liksom timmer. Timret kom från norska områden och ibland från Dalsland och Värmland. Utskeppning av svenskt ektimmer var dock mestadels förbjuden. Animaliska produkter, framför allt från nötboskap, skeppades också ut via Nya Lödöse i stor skala. Inflödet var mer varierat, men huvuddelen av posterna utgjordes av tyger,

matvaror ( däribland mycket fisk) och drycker, främst öl. Det finns flera tullängder från Nya Lödöse bevarade, från 1500-talets mitt och framåt, med en tyngdpunkt på stadens sista decennier. De är delvis ex-cerperade, men det återstår mycket arbete med dem innan vi kan få en tydligare bild av varuflödet (Strömbom 1924, bilaga 2). Vi vet inte heller i vilken utsträckning varor re-exporterades från Nya Lödöse och vart. De samtida städerna i området är arkeologiskt undersökta i varierande grad, men generellt sett i mindre utsträckning. Borgare från bland annat Kungälv, Falköping och Bogesund handlade via Nya Lödöse, men vi har inte tillräckligt med arkeologiskt källmaterial från dessa städer för att kunna diskutera förekomsten av varor som kan ha kommit via Nya Lödöse.

Därtill kommer sådant som fraktades till Nya Lödöse men som endast är summariskt dokumenterat i arkivmaterialet. Keramiken är en sådan företeelse. År 1542 antecknas en pottemaker från Varberg som betalade ½ mark i tull för ett okänt antal lerkärl (Rosén 2015). I det sena 1500-talets tullängder förekommer poster med lerpottor och lerafat, men källmaterialet är ännu inte tillräckligt bearbetat för att vi ska kunna avgöra varifrån de fraktats. Lerkärlen redovisas i skock, där en skock är lika med 60 stycken. Under 1500-talets senare del verkar mellan 6 och 30 skock ha införts årligen till staden (Strömbom 1924, bilaga 2).





CHRISTINA ROSÉN

Det arkeologiska materialet visar några intressanta företeelser vad gäller keramiken. Materialet är fortfarande under arbete, men redan nu kan vi se att många olika typer av keramiskt gods nådde staden från en rad olika platser. Möjligen förekom det också en lokal tillverkning av rödgods, kanske främst under den äldre stadstiden. ICP-analyser antyder en sådan tillverkning, men ingen verkstad eller pottemaker har kunnat identifieras i det arkeologiska eller det skriftliga materialet. Vi har olika typer av svartgods, dels jydepotter från kända tillverkningsorter, dels andra typer av reducerat bränt gods som vi ännu inte har kunnat fastställa proveniensens för, men som möjligen härrör från andra danska och nordtyska områden. Relativt få kärl av denna typ är identifierade från andra delar av det dåtida Sverige, även om exempel finns från Stockholm. Det generella intrycket från de studier som hittills gjorts av keramiken i Nya Lödöse är att det samlade kärlinkventaret visar likheter med andra, samtida, västsvenska städer. Dock är andelen lergodskärl från tyska områden och från Nordsjökusten ovanligt stor. Likheterna med öst- och mellan-svenska städer är inte lika påtagliga. Intrycket är också att keramiken i huvudsak ”stannade” i staden. Keramikinventaret på den omgivande landsbygden och de västsvenska småstäderna består nästan uteslutande av rödgods (Carlsson & Rosén 2002; Carlsson et al 2017).

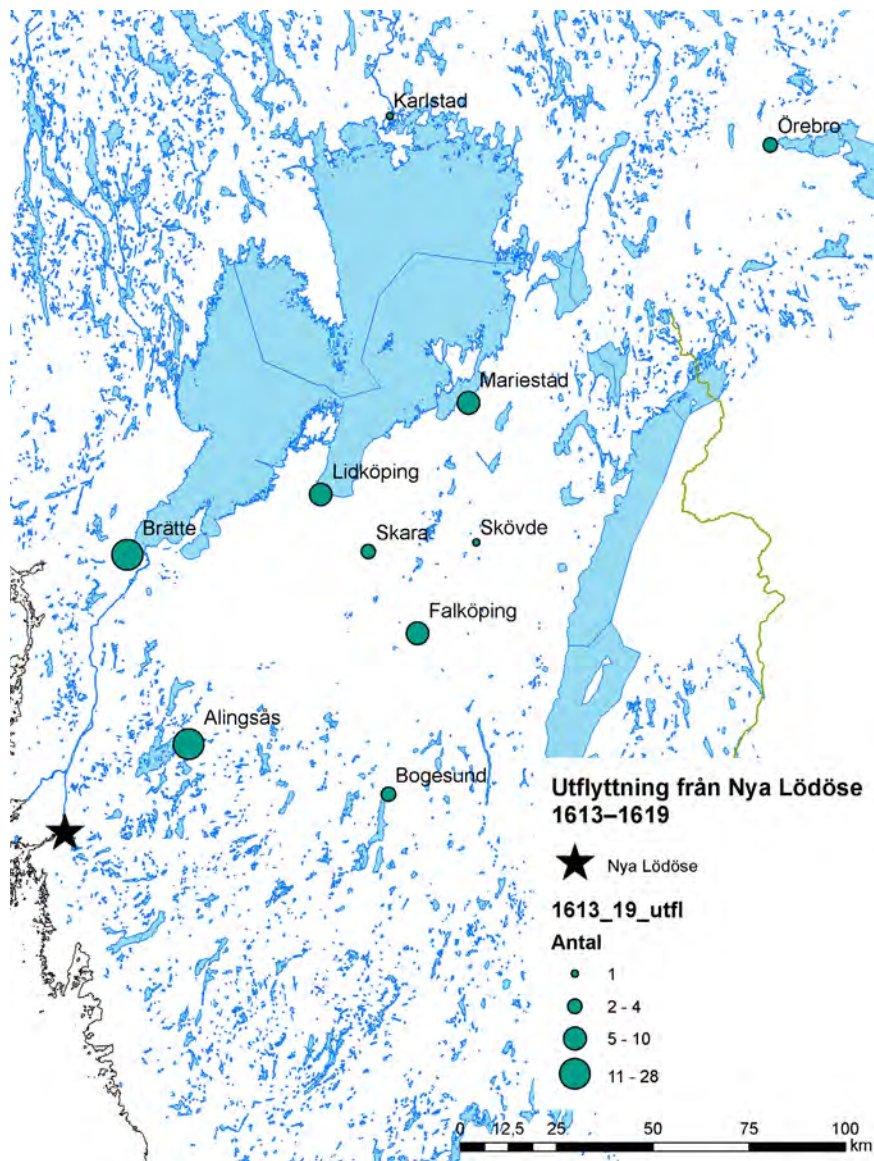
En annan bild av kontaktytorna

mot inlandet får vi genom att se vart Nylöseborna flydde och flyttade under krigsperioderna (fig. 5). Vi har källmaterial från 1570 (Älvsborgs lösen), men framför allt från tiden för Kalmarkriget (1611–13) och åren fram till avflyttningen till Göteborg. Här framgår det tydligt att borgarna rörde sig inom dagens Västsverige. Kring 1570 fanns det Nylöseborgare i Partille och i Lidköping med omnejd, i samband med Kalmarkriget och den åtföljande danska tiden (fram till 1619) finner vi grupper av Nylöseborgare i Alingsås (då alldeles nygrundat), Brätte, Lidköping, Mariestad och Falköping och dessutom enstaka Nylöseborgare i Skara, Bogesund, Karlstad, Skövde och Örebro (Larsson & Rosén, manus). Här får vi intrycket att de människor som bodde i Nya Lödöse hade sina kontaktnät till allra största delen i Västergötland. Det sydsvenska höglandet innanför ådalarna liksom Tiveden utgjorde tydliga barriärer mot de centrala och östra delarna av Sverige. Samtidigt hade staden omfattande kontakter mot Jylland, Fyn, Skottland och en rad tyska och holländska städer. Porten var öppen mot väster, men vägen vidare österut var inte särskilt befolkad.

## Slutord

Tydliga skillnader mellan de östra och västra delarna av Sverige har uppmärksamrats i flera sammanhang tidigare och de är synliga än i dag på flera sätt. De resultat som undersökningarna i Nya Lödöse





Figur 5. Nylöseborgare i andra städer 1613–1619. De flesta av dem verkar ha återvänt till staden efter 1619. Källa: Älvsborgs lösen 1613–1619. Riksarkivet.

hittills givit visar en liknande bild. Staden hade helt uppenbarligen stora kontaktytor mot väst och sydväst, medan kontakterna mot de centrala delarna av det dåtida Sverige var mindre omfattande. Repre-

sentanter för staden reste då och då till Kalmar, Vadstena, eller var nu kungen för tillfället uppehöll sig, för att överlämna skatten, men de dagliga kontakterna gick åt andra håll. De omfattade inte bara de mer





CHRISTINA ROSÉN

förmögna handlarna i staden. Vi ser kontakter i alla sociala skikt, från norska "kärningar" som sålde håfisk (pigghaj), båtsmän från Läsö med salt, en sadelmakare från Haderslev och Knud från Fyn som kom med öl och mjöd, till köpmän från Rostock, Stralsund och Amsterdam med stora laster. Nya Lödöse var en

sydvästkandinavisk stad, men kanske inte så påtagligt "svensk".

---

Christina Rosén är arkeolog, FD  
vid Arkeologerna, Statens historiska  
museer  
E-post: [christina.rosen@arkeologerna.com](mailto:christina.rosen@arkeologerna.com)

---





META 2017

## References

- Almqvist, H. 1929. Göteborgs historia: grundläggningen och de första hundra åren. Från grundläggningen till enväldet (1619-1680). Skrifter utgivna till Göteborgs stads trehundraårsjubileum genom jubileumsutställningens publikationskommitté, 1:1. Göteborg.
- Andersson, H. & Ockborn, M. 1969. Otryckt rapport på GSM 1969/70.
- Berg, W. 1882. Samlingar till Göteborgs stads historia. Göteborg.
- Carlsson, K. in press. Äldre undersökningar i Gamlestaden. I Öbrink, M. & Rosén, C. (red.). Undersökningar i Nya Lödöse. Stadsgård 1-4, gata A och B, Vret 1/2, 1/3, 2/4 och 3/4.
- Carlsson, K., Forsblom Ljungdahl, V. & Gustavsson, J. 2017. Frames of production. The Case of Ceramics. *International Journal of Historical Archaeology*. (Publ. online 2017-05-05)
- Carlsson, K. & Rosén, C. 2002. Stadsbornas käril – keramik i västsvenska städer från 1400-tal till 1700-tal. Urbaniseringsprocesser i Västsverige. GOTARC. Serie C. Arkeologiska skrifter no 44. Göteborgs Universitet, Department of Archaeology.
- Harlitz, E. Urbana system och riksbildning i Skandinavien. En studie av Lödöses uppgång och fall, ca 1050-1646, 2010, Institutionen för historiska studier, Göteborgs universitet.
- Heimdahl, J. in press. Arkeobotaniska analyser. I Öbrink, M. & Rosén, C. (red.). Undersökningar i Nya Lödöse. Stadsgård 1-4, gata A och B, Vret 1/2, 1/3, 2/4 och 3/4.
- Järpe, A. 1986. Nya Lödöse. Medeltidsstaden 60. Riksantikvarieämbetet och Statens historiska museer. Stockholm.
- Larsson, D. & Rosén, C. Migration and immigrants in Nya Lödöse 1473–1624. Manus till artikel inom projektet Urban Dispota, Århus universitet.
- Lindström, J., Fiebranz, R.-M., Rydén, G. 2017. The Diversity of Work. I: Making a Living, Making a Difference. *Gender and Work in Early Modern European Society*. Red. M. Ågren.
- Rosén, C. (red) 2014. Förundersökningar i Nya Lödöse 2012 och 2013. Arkeologiska förundersökningar i Gamlestaden. Västra Götalands län, Västergötland, Göteborgs stad och socken, Göteborg 218.
- Rosén, C. 2015. <http://www.stadennyalodose.se/artiklar/2015-11-20/pottemakaren-fran-varberg/>
- Scander, R., 1975. Karl IX:s Göteborg på Hisingen. Göteborg förr och nu. Göteborgs hembygdsförbunds skriftserie 10,
- Strömbom, S. 1924. Forskningar på platsen för det forna Nya Lödöse (1915–1918). Stadskrönika, grävningsberättelse, fyndkatalog. Skrifter utgivna till Göteborgs stads trehundraårsjubileum. Göteborgs jubileumspublikationer V. Göteborg.
- Veenstra, R. 2012. "Hollandshandeln i Nya Lödöses tullräkenskaper (1604-1611)", Göteborg förr och nu, Göteborgs hembygdsförbunds skriftserie 34.





CHRISTINA ROSÉN

- Öbrink, M. 2016. Kulturella normer speglade av strukturer i en tidigmodern stad. META 2016
- Öbrink, M. & Rosén, C. (red.). Undersökningar i Nya Lödöse. Stadsgård 1-4, gata A och B, Vret 1/2, 1/3, 2/4 och 3/4. Västergötland, Göteborg, Gamlestaden, Göteborg 218. Rapport under tryckning.
- Öbrink, M. & Rosén, C. (red.). Undersökningar i Nya Lödöse. Stadsgård 5, 6, 9, 16, 17, gata B och D, Vret 2/5, 4/6, 5/6, 9/16 och 16/17 samt delar av strandzonen (yta G). Västergötland, Göteborg, Gamlestaden, Göteborg 218. Rapport under arbete.

