



# Redaktionellt

Som fältarkeolog kan man ibland uppleva en viss frustration inför sina bristande geologiska kunskaper. Hur påverkas kulturlagren av nedbrytningsprocesser och "naturliga" aktiviteter som gödsling och trampning av boskap? Kvartärgeologen Jens Heimdahls artikel "Den urbana naturen" är ett välkommet bidrag för alla som är intresserade av stratigrafi och urbana kulturlager. Med exempel från flera stadsarkeologiska undersökningar reder Heimdahl ut en del begrepp och visar hur fruktbart det kan vara med integrerat samarbete över disciplingränserna.

Gunnar Nordanskog tar upp ett ämne som länge diskuterats inom konstvetenskapliga kretsar, nämligen de norska stavkyrkoportaler från 1200-talet som är dekorerade med motiv från historien om Sigurd Fafnesbane. Hur "hedniska" var egentligen Sigurdframställningarna och hur ser relationen ut mellan förkristna och kristna trosföreställningar under äldre medeltid? Nordanskog pekar i sin artikel på den spännande komplexiteten i stavkyrkoportalernas budskap och hur förutfattade meningar om det "hedniska" och det "kristna" ofta har varit styrande för tolkningarna.

Sada Mire presenterar ett veritabelt debattinlägg rörande den våldsamma Ayodhya-konflikten i Indien, där arkeologins betydelse för nationalistiska rörelser i högsta grad aktualiserats. Mire menar att arkeologer inte får låta sin forskning styras av politiska hänsynstaganden, eller tåga still när arkeologiska fakta talar emot det sätt historien används på. META-redaktionen nickar instämmande och konstaterar att liknande problem kan dyka upp på hemmaplan, även om konflikterna här inte är fullt så våldsamma.

Kristina Jonsson presenterar och recenserar utförligt en brittisk konferensbok om tidigmedeltida begravningar i England och Wales. Liksom fallet med stavkyrkoportalerna, är tolkningar av tidigmedeltida begravningar i hög grad styrda av förförståelser om kristet och förkristet. Boken är också nyttig till att bredda perspektivet för nordiska arkeologer, eftersom det förekommer stora likheter mellan brittiska och Skandinaviska begravningar under denna period.

Avslutningsvis recenserar Stig Welinders nyutkomna bok "Min svenska arkeologihistoria" av Jes Wienberg. Recensenten konstaterar att titeln är träffande, även om Welinder utelämnat den historiska arkeologin. Vi tillönskar alla medlemmar en inspirerande och nöjsam lästund!

META-redaktionen





META NR 3 2003

## ÅRSMÖTE

Medeltidsarkeologiska föreningen håller årsmöte  
måndagen den 8:e december 2003.

Plats: pentryt på Archaeologicum (andra våningen),  
Sandgatan 1, Lund

Tid: 16.30





JENS HEIMDAHL

# Den urbana naturen

## Synen på urbana kulturlager i mötet mellan arkeologi och kvartärgeologi

*Jens Heimdahl*

### Abstract

*The urban nature - Approaches to urban stratigraphy in the meeting between Archaeology and Quaternary Geology*

A close co-operation between Archaeology and Quaternary Geology in the form of integrated fieldwork and compiling a report increases the understanding of the genesis of cultural layers and stratigraphy. This is apparent in the terminological use. After integrated studies at excavations in Norrköping, Sweden, it was shown that a combined framework of descriptive geological and genetic archaeological terms has been successfully used. It was also apparent that the contextual methodology, introduced in recent years, has facilitated the continuous presence of a Quaternary geologist during urban archaeological excavations. From the perspective of Quaternary Geology the main part of the cultural layers in Norrköping seem to have been intentionally created. It was also clear that alluvial processes within the town greatly affected, and often triggered, the cultural response. Stratigraphical sequences in Norrköping, Karlstad, Stockholm and Sigtuna contain horizons of many different types within single depositional units. In order to improve and facilitate the interpretation of cultural layers the term "horizon" is suggested to be introduced along the established archaeological terms "deposition" and "interface".

### Inledning

Sedan tre år tillbaka har jag utifrån en kvartärgeologisk och botanisk utgångspunkt arbetat med urban stratigrafi i Norrköping och Karlstad. Eftersom vår nuvarande förståelse för urban stratigrafi bygger på arkeolo-

gisk erfarenhet, och därmed i grunden är utvecklad ur ett arkeologiskt synsätt, måste jag som varande icke-arkeolog, först försöka förstå det stadsarkeologiska samtalet och dess utveckling. I Norrköping har detta skett genom att jag kontinuerligt medverkade under hela utgrävningen av kvar-

teret Konstantinopel, och genom diskussioner i fält försökt förstå det arkeologiska arbets sättet och den bakomliggande teorin. Under fältarbetet i Norrköping blev det uppenbart att när parallella stratigrafiska observationer gjordes av arkeologer och en kvartärgeolog, mångfaldigades tolkningarna, vilket krävde ständiga diskussioner och omtolkningar. Det blev uppenbart att jag för mina tolkningar var beroende av arkeologernas erfarenheter och utgångspunkter. Lyckligtvis (för mig) visade det sig också att arkeologerna å sin sida blev beroende av min erfarenhet. Detta ledde till att vår diskussion oavbrutet fortsatt, även efter avslutat fältarbete och att rapportskrivandet kommit att utgå från en syntes där våra olika utgångspunkter vägts in.

Min ambition med denna artikel är att beskriva hur jag som kvartärgeolog, under det gemensamma arbetet med arkeologer kommit att uppfatta den urbana stratigrafien. Jag vill också visa på vissa skillnader i hur en del av den arkeologiska och kvartärgeologiska terminologin fungerar och kompletterar varandra. Genom terminologin vill jag dra konsekvenser ur dess definitioner och därmed ge förslag på hur vi kan utveckla vår syn på bl.a. kulturlager och stratigrafi. Detta är visserligen ett bakvänt sätt att angripa problemet, eftersom det snarare borde vara ett synsätt som ligger till grunden för en terminologi. Problemet är att en terminologi redan hunnit bli etablerad innan vi blivit på det klara med

hur vi skall betrakta studieobjektet. Därigenom anser jag det mer försvarbart att se på det vi redan har, och hur vi kan anpassa det till ett nytt synsätt. I och med detta ger mig in i en redan pågående diskussion som länge förts och fortfarande förs av arkeologer. För att förstå en del av bakgrunden till denna diskussion har jag försökt sätta mig in i den debatt som under 90-talet fördes i META, samt läst en del artiklar och skrifter (bl.a. Järpe et al. 1979, Andrén 1986, Beronius-Jörpeland 1992, Larsson 2000) som jag förstått vara viktiga milstolpar i den svenska arkeologiska synen på stratigrafi och urbana kulturlager. Det måste också påpekas att jag som icke-arkeolog hitills saknat möjlighet att få inblick i de dagliga arkeologiska diskussionerna på kontoren och runt fikaborden. Här utformas kanske den mest betydande delen av det arkeologiska samtalet.

Artikeln avser inte att från ett utomstående perspektiv ge arkeologin pekpinningar. I slutändan måste en arkeologisk terminologi formas av arkeologisk erfarenhet. Jag vill rikta min tacksamhet till alla arkeologer som varit med och livligt diskuterat dessa frågor med mig. Denna artikel är frukten av vår gemensamt bristfälliga terminologi, er öppenhet och den inspiration ni gett mig. I följande text avser subjektet "vi"; vi som studerar stratigrafi som präglas av kulturlager. Detta markerar att studieobjektet, kulturlagren och stratigrafien, inte bara är ett arkeologiskt material, utan också ett kvartärgeologiskt.



## Kulturell natur eller naturlig kultur?

Jag delar Edward Harris uppfattning när han beskriver bildandet av arkeologiska strata som en kombination av naturliga och kulturella processer (Harris 1979, s. 33f). På samma sätt som Knut Paasche menat att de urbana kulturlagren är och förblir kultur (Paasche 1996, s. 17f), menar jag att dessa lager också är och förblir natur. För mig är detta ett nödvändigt konstaterande, som motiverar naturvetenskapliga studier av kulturlager. Det har påpekats att även geologiska bildningar kan påträffas i en kulturlagersekvens, liksom att kulturlager kan ha ett "naturinnehåll", t.ex. i form av biologiska lämningar. Kulturlagrets form och placering ses däremot som resultatet av en mänsklig aktivitet (Larsson 2000, s. 97f). Det vi kallar "natur" och "kultur" är oftast mycket svårt att särskilja, inte minst i fråga om orsak och verkan. För att förstå dessa samband krävs det att vi inte bara arbetar interdisciplinärt, utan också integrerat.

Naturvetenskapliga studier av urbana miljöer riskerar att hamna i ett slags "vakuum", något som förmodligen är orsakat av den allmänna synen på naturen. Ur ett humanistiskt perspektiv kan människan anses ha ställt sig utanför (eller ovanför) naturen och därmed blir miljöer skapade av människan mindre naturliga. Eftersom naturvetenskapen syftar till att studera, beskriva och söka förklara naturen, framstår naturvetenskapliga studier av dessa miljöer som studier av

någonting stört. Därmed uppfattas biologiska företeelser som uppträder i urbana miljöer, som störda eller onaturliga. Många uppfattar det som lustigt eller rörande att fåglar i stadsmiljöer kan bygga bon av spikar och skumgummi, eller att växter spirar i sprickor i asfalten. Jag hävdar att detta är ett förblindande och begränsande sätt att se på naturen. Ur naturvetenskaplig synvinkel är det viktigt att inte se staden som störd natur, utan snarare som en sent utvecklad naturtyp eller biotop. Det är då också viktigt att se den medeltida staden som en naturtyp, vilken idag saknar moderna motsvarigheter. För att inga missuppfattningar skall uppstå vill jag också nämna att jag inte lägger någon moralisk värdering i begreppet naturlig.

Ur ett arkeologiskt perspektiv blir det däremot nödvändigt att se kulturlager och urbana miljöer som kulturella företeelser skapade under mänsklig social interaktion. Det finns erfarenheter från positivistiska försök att förklara kulturlager som naturliga företeelser, eller som "icke-sociala storheter". Tidigare använda uttryck som bildats, uppkommit eller kulturgyttja har lett tanken till en slags människopåverkad, omedveten sedimentation av avfall, idéer man idag står lång ifrån (Larsson 2000, s. 145 ff.).

Erfarenheterna från Norrköping visar att de arkeologiska och kvartärgeologiska perspektiven inte är oförenliga. Det är tvärt om nödvändigt för båda sidor att utgå ifrån respektive synvinkel, eftersom dessa är en förut-



sättning för respektive vetenskap att ta sig an studieobjektet. Men det är också nödvändigt att sätta sig in i varandras frågeställningar och arbetsmetodik. Att skicka iväg enskilda delar av sitt material i plastpåsar för granskning och klassificering av specialister, kan visserligen väcka en tillfredställande känsla av verkligt tvärvetenskaplig forskning. Men den så småningom uppvaknande insikten om att svaret kanske inte alls är tillfredställande, eller ens begripligt, kan också, efter upprepad erfarenhet, leda till slutsatsen att det är onödigt att fråga någon annan. Hur skulle någon med en annorlunda utgångspunkt än min egen lösa mina egna frågeställningar?

Mest uppenbart blir behovet av hjälp från en annan infallsvinkel än vår egen, när vi står inför material vi inte har en uppfattning om vad det representerar. När jag som kvartärgeolog studerar de stratigrafiska lämningarna efter ett hus, ser jag inte den fulla kunskapspotentialen i materialet. Det krävs att jag tar hjälp av arkeologer, något som kan förefalla självklart. Likaså är det självklart för en arkeolog att vända sig till en kvartärgeolog för att få det geologiska underlaget identifierat. Vad som däremot inte är lika uppenbart är behovet av olika infallsvinklar när vi står inför material, vilket vi från båda håll ser som mer problematiskt att definiera. I Norrköping visade sig detta gälla de tjockare tidigurbana eller semiagrara kulturlagren, fyllnadsmassorna och de alluviala bildningarna, som ingick i den mer senurbana sekvensen av

stratigrafin. Det visade sig också mycket fruktbart när olika infallsvinklar prövades i den övergripande synen på kulturlager, stratigrafi och den terminologi, som användes för att beskriva dessa företeelser. Jag delar Stefan Larssons uppfattning när han skriver: "Eftersom vår förståelse finns i språket innebär det att mycket av källmaterialproduktionen måste ses som relaterad till berättelsestrukturen" (Larsson 2000, s. 91f). Jag anser att vårt språkbruk och vår terminologi blev rikare och bättre definierade, därmed berikades också vår produktion av källmaterial avsevärt.

### Vad hände med terminologin?

Man kan luras att tro att den stratigrafiska terminologin är gemensam för arkeologer och geologer, inte minst sedan arkeologin hämtat mycket av sina stratigrafiska termer från geologin (Larsson 2000, s. 91ff), men idag finns många skillnader. Flera av dessa skillnader är nödvändiga, eftersom arkeologisk och kvartärgeologisk stratigrafi och metodik på många sätt skiljer sig. Arkeologisk arbetsmetodik är i betydligt större utsträckning fokuserad på beskrivning av ytor, medan den kvartärgeologiska utgår från djup. Bra exempel på hur arkeologiskt stratigrafiskt arbete i vissa områden också utvecklats till en annan nivå än den geologiska är bruket av Edward Harris stratigrafiska relationsschema (Harris 1979, Harris et al. 1993) och bruket av kontextuell metod (single context) (Larsson & Johansson Hervén 1998). Det är viktigt att inse att den arkeolo-



giska stratigrafiska metoden utvecklats i ljuset av andra frågeställningar än den geologiska. Därmed syftar också terminologin till att beskriva företeelser, som den geologiska terminologin inte täcker. Stadskulturlager definieras på jordartsgeologiska kartor av Sveriges Geologiska Undersökning som Fyllning: den ursprungliga markytan täcks av främmande material (Persson & Svantesson 1994, s. 19f).

För arkeologiskt tolkning av stratigrafi finns ett behov av att klassificera vilken form av kulturbärande information olika lager innehåller. Terminologin har varit styrd av hur synen på kulturlagerbildning sett ut, men har självklart inte varit isolerade till sin tid. I stället är det snarare så att användningen av termer varierar regionalt mellan olika grupper. Gamla termer lever kvar, trots att arkeologin lämnat bakom sig det synsätt i vilken termerna först skapades. Detta är något man i arkeologkretsar är medveten om, men för en utomstående blir det lätt förvirrande.

Under 1980-talet började termer som avsatta och påförda lager användas för att skilja omedveten kultursedimentation från medvetet skapade massor med ett syfte. Samtidigt införde man en mycket snäv definition av begreppet kulturlager (Järpe et al. 1979, s. 35f). När dessa termer introducerades innebar det en brytpunkt inom svensk medeltidsarkeologi (Tagesson 2000). Man fick ett verktyg med vars hjälp stratigrafien och kulturlagren mer aktivt kunde beskrivas och tolkas. Detta vidareutvecklades med adjektivtermer som latent

(slumpmässiga rester) och manifest (medvetna konstruktioner) (Andrén 1985, s. 9ff). I början av 1990-talet breddades begreppet kulturlager, samtidigt som avsatt/påförd-indelningen kritiserades som alltför grov (Beronius-Jörpeland 1992, s. 127ff). Behovet av stratigrafisk kontroll inom stadsarkeologi poängterades, och metodutvecklingen beskrevs som en succession från grov stickgrävning till stratigrafisk lagergrävning (Anund 1995, s. 7ff). I slutet av 1990-talet infördes en ny terminologi i samband med den kontextuella metoden för att beskriva källvärdesstatus på kulturlagens innehåll; indelningen i primära, sekundära och tertiära fynd. Själva kulturlagren bedömdes som primär- re- eller postdeponerade (Larsson & Johansson Hervén 1998, s. 26ff). Detta system har av vissa i efterhand omformulerats så att kulturlagren benämns som primärt, sekundärt eller tertiärt deponerade (Tagesson 2000). De nya termerna används ibland fortfarande parallellt med de gamla. Klassificeringen av lager som primärt, sekundärt eller tertiärt deponerade betecknar jag som en genetisk indelning. Den säger alltså något om lagrens tillkomstsätt. Parallellt används också benämningar som mer specifikt beskriver ett kulturlagers genes, t.ex. planeringslager, utjämningslager eller raseringslager.

Den kvartärgeologiska terminologin gör strikt åtskillnad mellan beskrivande och genetiska beteckningar. Det finns ingen särskild genetisk terminologi för att beskriva kulturlager. Däremot fungerar den kvartärgeologiska



terminologin utmärkt för att beskriva fenomen inom kulturlagerstratigrafi. Min egen terminologi har kommit att bli en blandprodukt av kvartärgeologisk deskriptiv terminologi och arkeologisk genetisk terminologi. Vissa termer har jag dock valt att inte använda för att deras arkeologiska och kvartärgeologiska definitioner inte stämmer överens och därför kan bidra till förvirring. Ett exempel på detta är termen avsatt som ur en kvartärgeologisk synvinkel även omfattar lager som klassificerats som påförda. Från detta synsätt kan en avsättning ske både med hjälp av ett förflyttande medium som t.ex. vatten eller vind, eller med hjälp av djur eller människor, de må vara medvetet eller omedvetet. Genom åren har olika deskriptiva klassificeringssystem utarbetats. År 1955 presenterade Troels-Smith sitt binära benämningssystem, vilket byggde på samma principer som Linnés biologiska namngivningssystem (Troels-Smith 1955). Systemet är uppbyggt kring ett kodsysteem genom vilket en jordarts ingående komponenter beskrivs. Detta gör det speciellt anpassat att beskriva jordarter med en blandning av organiska och minerogena beståndsdelar, något som kännetecknar många kulturlager. De flesta arkeologer använder inte T-S då de menar att om man mot förmodan lyckas skapa rätt kod för ett jordlager, så är det ändå ingen som förstår beskrivningen. Systemet har snarare kommit att användas av kvartärgeologer, som till en början förhöll sig lika skeptiska som arkeologerna. Eftersom arkeologer ser systemet som svårförståeligt, har jag und-

vikit att använda det vid beskrivning av arkeologiskt material.

En av de mest använda beskrivningarna, från både arkeologiskt och kvartärgeologiskt håll, är att försöka ange jordlagers färger. Samtidigt är det allmänt känt att färger uppfattas olika och därför blir en mycket subjektiv beskrivning. Vem kan med säkerhet avgöra vad som är brunrött eller rödbrunt? Eftersom färgerna också förändras beroende på ljusförhållanden och fuktighet, vilar beskrivningen på osäker grund. Ändå är ögats förmåga att uppfatta färger och färgförändringar stor, och i stratigrafiska sammanhang mycket användbar. Skiften i och mellan stratigrafiska lager kan ibland endast spåras okulärt med hjälp av mycket vaga färgskiftningar, vilket gör dem till ett oumbärligt verktyg. För att i viss mån råda bot på det subjektiva kaos, som uppstår när människor oberoende av varandra börjar beskriva färger på jordlager, kan man använda sig av ett referenssystem. Jag har visserligen fått förklarat för mig att t.ex. Munsell Soil Color Chart ansetts poänglösa. Jag vill, med risk för att bli betraktad som fånig, hävda motsatsen. Referensfärger har definitivt ett värde i stratigrafisk beskrivning, inte minst i jämförande syfte när förmodade stratigrafiska enheter beskrivs vid olika tidpunkter. Detta borde göra dem aktuella för stadsarkeologin, där förhållandevis tätliggande schakt med gemensam stratigrafi kan öppnas med flera decenniers mellanrum. Dessutom kan systemet vara av värde, eftersom färger ofta förändras p.g.a oxidation. Den





nyligen aktualiserade debatten rörande bevarandegraden av kulturlager (t.ex. Gardelin 2002, Lagerlöf & Nord 2002, Wikström 2003), aktualiserar frågan om att kunna jämföra nyare och äldre observationer av kulturlager.

I Norrköping blev det uppenbart att arkeologiska tolkningar och klassificeringar underlättades av den deskriptiva terminologi kvartärgeologin bidrog med. Beskrivningarna skapar en solid grund för genetisk tolkning. Samtidigt blir rapporten lättare att läsa för kvartärgeologer. Därmed mångfaldigas möjligheten för kritisk granskning, vilket i sig kan sägas öka den vetenskapliga kvalitén på rapporten.

Under arbetet med att försöka förstå stratigrafin i Norrköping och Karlstad har det varit självklart att söka efter referenser från tidigare stadsgrävningar runt om i landet. Här har det med smärtsam tydlighet klarlagts, att jag som kvartärgeolog har svårt att följa äldre arkeologiska beskrivningar av stratigrafi och jordlager. Jag förstår helt enkelt inte vad som beskrivs. Det har visat sig att mycket av terminologin kunnat spåras till det klassificeringssystem som presenterades i Fornvännen 1979 (Järpe et al. 1979). Men inte heller detta systems beskrivningar säger mig något. Jag har helt enkelt inte en aning om vad som menas med t.ex. matjord, kulturlagermylla eller dy. Vissa av termerna kan visserligen vara identiska med kvartärgeologiska termer, men av sammanhanget står det klart att de inte har samma betydelse. För att förstå beskrivningar av kulturlager och stratigrafi i äldre rap-

porter, skulle jag helt enkelt bli tvungen att intervjua de personer som faktiskt var på plats, något som för det mesta är omöjligt. Senare års rapporter, baserade på kontextuell grävmetodik, har blivit lättare att följa, men beskrivningarna av kulturlagrens sammansättning är fortfarande svåra att förstå. För att råda bot på detta ser jag bara en utväg. Stadsarkeologin, eller om man så vill, den stratigrafiska arkeologin, måste i framtiden arbeta integrerat med kvartärgeologin både i fält och under rapportarbetet. Utan detta samarbete ser jag svårigheter att beskriva och tolka de stadsarkeologiska kulturlagren.

Om arkeologi och kvartärgeologi på ett fruktbart vis skall mötas över ett gemensamt studieobjekt behövs en gemensam terminologi. Ett gemensamt språkbruk borde kunna utvecklas i ett aktivt integrerat samarbete. Genom det arbete vi hittills genomfört har jag själv internaliserat ett stort antal arkeologisk-stratigrafiska begrepp, likaså har de arkeologer jag samarbetat med börjat använda kvartärgeologiska begrepp. Naturligt nog möts också nya begrepp inte sällan av ett motstånd, vilket inte är svårt att förstå. I andra fall tas nya termer emot entusiastiskt och kan t.o.m. bli ett slags modeuttryck. Grundregeln borde vara att bara använda fackuttryck som är klart definierade.

### Från beskrivning till tolkning

En stringent deskriptiv terminologi kan hjälpa oss att undertrycka en



del av vår subjektivitet. Kanske är det därför som denna typ av terminologi ofta känns krånglig och stelbent. Själv vill jag efter en dags arbete med beskrivning av lagerföljder bara gå hem och läsa poesi. Vi upplever det ofta som mer stimulerande att tolka hur ett lager bildats, eftersom det kan ge en djupare förståelse av ett objekts natur. Genom den genetiska klassificeringen, kommer vi också närmare målet för våra studier.

Den kvartärgeologiska deskriptiva terminologin kan sägas dels beskriva två grundläggande egenskaper hos en jordart: textur och struktur, dels kontaktytor mellan stratigrafiska enheter. För att kunna göra en genetisk klassificering av en jordart bör beskrivningen av alla dessa egenskaper finnas som stöd för tolkningen. Med textur avses andelen partiklar av olika fraktioner samt partiklarnas form. Benämningar för olika kornstorlekar är en del av den deskriptiva terminologin, som även används av arkeologer (t.ex. sand och silt). Partiklarnas form (rundningsgrad) används däremot mer sällan. Med struktur menas dels partiklarnas läge i förhållande till varandra, fabric, dels sedimentstrukturer som är synliga i profil, t.ex. laminering, rippels eller sättningsstrukturer, men också egenskaper som packningsgrad. Som ett exempel på hur dessa definitioner fungerar kan vi betrakta jordarten morän, med en glacial genes. Den definieras med hjälp av sin textur och struktur. Gräver vi en grop i moränen och lägger jorden i en hög, upphör jorden i denna hög att vara en morän och har istället blivit ett

kulturlager, eller mer specifikt en dumpningsmassa. Deskriptivt behåller dumpningsmassan moränens textur men strukturen, bl.a. i form av packningsgrad och fabric, har förändrats. I följande avsnitt vill jag ge exempel på hur den deskriptiva delen av den stratigrafiska terminologin kan fungera i tolkningsprocessen av kulturlager.

I stadsarkeologiska sammanhang är det vanligt att hitta lager som förefaller utgöras av kreatursspillning. Dessa lager har traditionellt benämnts gödselager med motiveringen att de känns, luktar och ser ut som gödsel. Jag väljer här att kalla dem djurspillningslager. Varje sådant lager är unikt och måste studeras var för sig i sitt sammanhang. Min egen fälterfarenhet av sådana lager kommer från Norrköping, Karlstad och Sigtuna.

I samtliga fall har det visat sig att djurspillningslagren till en betydande del utgjorts av minerogent material, vanligen silt och finsand. I Norrköping utgjorde det organiska materialet bara upp till ca. 20% (viktprocent av torrsubstansen) av jordartens vikt och resten bestod av sandig silt (Heimdahl 2003, s. 17f). I Karlstad är den organiska andelen ännu mindre (Bäck & Karlsson i tryck), medan den i Sigtuna ligger kring 50% (Wikström 2003). Det uppstår ofta ett praktiskt problem när organiskt material förekommer inblandat i en jordart. Organiskt material har nämligen en tendens att vid relativt små koncentrationer dominera intrycket av jordarten och ge den en mörk färg. (Delvis beroende på att volymförhållandet är ett helt



annan med tanke på skillnaden i densitet hos organiska och minerogena substanser.) I kvartärgeologiska sammanhang klassificeras en jordart som organisk när den organiska halten överstiger 6%, men det sätter en prägel på jordarten redan vid 2%. Jordarter med organiskt material upplevs som mer finkorniga än jordarter utan organiskt material, beroende på att det organiska materialet (humuspartiklar) ger en finkornig karaktär i likhet med silt eller ler. Därmed kan en jordarts organiska innehåll sägas överskugga dess eventuella innehåll av finare mineralpartiklar, med följd att jordarterna riskerar att felaktigt beskrivas som rent organiska. Lager av ”ren” djurspillning kan naturligtvis också förekomma, men har då en annan genes än den djurspillning som förekommer uppblandad med minerogent material.

Hur har då dessa skikt med djurspillning uppblandat med minerogent material i Norrköping och Karlstad bildats? I båda fallen är det fråga om ca 20-30 cm mäktiga skikt, brunfärgade med karaktäristisk gödSELLUKT och en fet konsistens. Bildningen i Norrköping bestod av 5-20% organsikt material, vars halt successivt ökade uppåt i skiktet (Heimdahl 2003, s. 17f), medan bildningen i Karlstad ännu inte är analyserad, men skiktet förefaller mer homogent (Bäck & Karlsson i tryck). Den oorganiska fraktionen utgjordes i Norrköping av finsand och silt, och i Karlstad av sand. Att det organiska innehållet är spår av gödsel har i båda fallen konfirmerats av makro- och mikroskopisk analys, som visade på såväl rester av betesmarks-

växter som tarmparasiter. Frågeställningarna blir sålunda: Hur har materialet kommit dit? Hur och varför har det blandats?

Förklaringen kan vara att djurspillning blandas med sand eller silt till ett homogent skikt, genom utbildandet av en eller flera tramphorisonter på obevuxna, fuktiga ytor där man har en intensiv djurhållning. Alternativt har lagret bildats genom nedplöjning av gödsel i denna, för odling mycket lämpade, jordart. I Norrköpingsfallet lutar jag åt tolkningen med djurhållning som orsak, beroende på att konstruktioner associerade med djurhållnings återfunnits i samma kontext. Nerplöjd gödsel borde ge en högre grad av homogenisering av det organiska materialet. Det är också möjligt att gödsel lagts ovanpå odlingsjorden och därmed gett upphov till denna ojämna fördelning, liksom att den övre delens högre organiska halt skapats av en senare utbildad horisont efter djurtramp. I Karlstadfallet återstår att göra fler analyser och skiktet kan lika väl representera djurhållning som odling. Däremot är det klarlagt att det minerogena materialet i detta fall härrör från fluviala sediment bildade i Klarälvens delta. Själva lagerbildningen kan alltså i detta fall vara resultatet av en geologisk process (jmf. Bäck 2002, s. 40f).

I bägge dessa fall är det viktigt att påpeka att de gödselblandade silt/sandskikten klassas som horisonter, inte som lager (något jag återkommer till nedan). Tolkningen är alltså att det organiska materialet, djurspill-



ningen förs ner i en redan på plats befintlig jordart, i dessa fall silt och sand. Detta är en ombildning, snarare än en nybildning, av ett lager. Det är ett och samma lager silt, i vars översta nivå en tramphorisont eller en plöjningshorisont bildats (jmf. fig. 1). För att tolka lagerbildningen, behöver vi sålunda reda ut var det minerogena materialet (silten) kommit ifrån.

Det minerogena inslaget förefaller inte bara vara signifikant för djurspillningslager utan finns i de flesta humösa lager, som förekommit i de stadsgrävningar jag besökt. Detta talar emot den tidigare uppfattningen att organiskt material successivt sedimenterat på platsen som en slags "kulturgyttja". Det går visserligen att teoretiskt föreställa sig en sådan successiv ansamling av organiskt material, eftersom organismer (människor och djur) successivt producerar organiskt avfall. Däremot är det mycket svårt att motivera denna process med ett så betydande inslag av minerogent material. Jag hävdar att detta material måste ha en annan genes, vilken givetvis kan variera. I Karlstad är det uppenbart att sanden i de undre, tjockare lagren transporterats genom fluviala processer i Klarälvens delta. I Norrköping och Sigtuna är det däremot mer problematiskt, liksom i de övre lagren i Karlstad. Jag ser här två möjligheter, kulturell transport och/eller alluviala processer. De senare verkar dock främst i sluttningar, och leder till sedimentation i sänkor nedanför. Sådana förekommer bevisligen i Norrköping och Karlstad, men utgör endast en liten del av det totala

materialet. Den återstående förklaringen är helt enkelt att gruset, sanden och silten transporterats hit av människor. Detta innebär i sin tur att kulturlagerpacken i Norrköping, liksom de övre lagren i Karlstad till övervägande delen är att betrakta som medvetet skapade.

### Horisonter och jordmånsprofiler

En arkeologisk stratigrafisk sekvens sägs bestå av både depositioner och kontaktytor (Harris 1979, s. 33). Eftersom sociala interaktioner och kulturella handlingar äger rum på ytor, har det ansetts att kontaktytorna mellan olika lager är av störst intresse för arkeologen (t.ex. Larsson 2000, s. 101ff). Om vi hittar tunna, humösa skikt i fyllnadsmassor, ligger det nära till hands att tolka dessa skikt som lager avsatta på dessa intressanta ytor. På sätt och vis är synen på de humösa skikten identisk med den äldre synen på kulturlager som successivt avsatta på ytor där människor interagerade. Skillnaden är att denna typ av kulturlager idag förväntas vara tunnare. Jag tror att möjligheten att förstå dessa enheter ökar om vi betraktar den stratigrafiska sekvenserna som bestående av tre enheter: Depositioner (lager och konstruktioner), kontaktytor och horisonter.

"Horisont" är en term, som jag tror skulle kunna vara mycket användbar inom arkeologisk beskrivning av stratigrafi. Konkret innebär termen att enheten utbildats genom postdepo-



sitionella processer, ex. genom kemisk eller biologisk aktivitet. Geologiskt används termen inom pedologin, läran om jordmåner, för att beskriva hur jord påverkats av markkemi och bioturbation. Inom kvartärgeologin och arkeologin har kunskapen om jordmånsprofilers utseende många gånger använts för att upptäcka gamla överlagrade markytor. Den vanligaste svenska typen av jordmån - podsolen, består av fyra huvudskikt (förna, urlaknings-, anriknings- och opåverkat skikt). När dagmaskar förekommer i marken, leder deras omlagring av jordpartiklar till att podsolens olika horisonter inte kan utbildas.

Närvaron av maskar och rötter är faktorer som i hög utsträckning styr om och hur jordmånsorisonter bildas. Bioturbation är ofta diskuterad inom arkeologin, särskilt i fall där man inte har bevarad stratigrafi eller lagergränser. Bioturbation kan försvåra dateringar, men spår efter bioturbation kan också lämna viktig information om hur en yta använts. Rothorisonter kan indikera ytor, som stått öppna en längre tid. Spår efter maskaktivitet i horisonter kan ge olika indikationer på vilka aktiviteter som försiggått på markytan. Dagmaskar lämnar flera spår efter sig. Vid makrofossilanalyser hittas deras kokonger, och jorden där de levt kännetecknas av smulmikrostruktur (crumb-microstructure). Denna struktur kan ibland identifieras med blottat öga eller under stereolupp, men i vissa fall krävs tunnslip av jorden, s.k. mikromorfologisk analys. Smulmikrostrukturer gör att jordens strukturella stabilitet

ökar kraftigt, och regndroppar kan inte lika lätt slå sönder jordaggregaten (Brady 1990, s. 259f). Därmed minskar också erosiv verkan från vatten på dessa jordarter, vilket bidrar till att alluviala sediment bildas i mindre utsträckning.

Kännedom om jordmånsbildning och olika markprocesser är lika viktigt för arkeologer, som kunskapen om jordlagerbildning och stratigrafi. Inom pedologin används en speciell typologi för jordmåner, som bildas av människor i recenta urbana miljöer (t.ex. Gilbert 1989, s. 41ff). Denna terminologi är kanske inte direkt applicerbar på äldre urbana jordmåner, men förekomsten av terminologin visar på ett av stadsarkeologer länge förbisett fenomen.

En inledande fråga när vi står inför en stadslagerföljd blir att försöka avgöra vad som är lager och vad som är horisonter inom lager. Innan vi känner till vad som är vad kan vi använda oss av en neutral term för att beskriva vad vi ser, t.ex. ”skikt”, eller ”enhet”. Bland de kulturlagerföljder jag hittills sett i svenska städer (Norrköping, Karlstad, Stockholm och Sigtuna), har det alltid funnits gott om horisonter inom lagren. Jag känner inte till hur horisonterna har tolkats, men intrycket har varit att man i stor utsträckning valt att kalla dem lager. Att skilja mellan dessa bildningar borde vara grundläggande i arkeologisk stratigrafisk tolkning. Det kan påverka tolkningen av markanvändning, och inte minst den generella synen på bildning av kulturlager.

Låt oss ta följande exempel. Vi hittar spår av vad vi tolkar som ett jordgolv bestående av hårt packad finsand och över detta, ett tunt lager hårt packad lera. Båda dessa klassificerar vi som medvetet skapade lager. I just detta fall antar vi, att materialet medvetet lagts där för att det skall ha funktionen av ett golv. Överst i leran urskiljer vi ett tunt brunfärgat humöst skikt, som vi tolkar som rester av en trampyta, men här uppstår lätt en feltolkning. Om vi väljer att kalla detta för ett lager menar vi att det består av material som deponerats ovanpå leran. Jag menar att ett mer troligt bildningssätt är att material trampats ner, och blandats med den underliggande leran. Det är också troligt att leran i viss mån försvunnit till följd av trampningen, och att en del av denna lera borde kunna återfinnas omlagrad utanför huset. När en del av ett lager

(i detta fall den övre delen av leran) påverkas genom inblandning av nytt material ovanifrån bör vi inte kalla det för ett lager, utan snarare för en horisont (fig. 1).

Givetvis finns det exempel på när sådana enheter helt korrekt benämns lager. Detta gäller t.ex. när vi har ett fastare substrat t.ex. ett golv med träbeläggning. Men vi skall då minnas, att man ofta under denna typ av anläggningar finner horisonter med ökad humushalt, d.v.s. organiskt material har trängt ner mellan brädorna, och bildat en horisont i det underliggande lagret.

I Europa är det troligen ont om nutida motsvarigheter till den jordmånsbildning, som skedde i och kring medeltida och historiska städer. Vissa likheter borde finnas mellan den ti-

diga, omdiskuterade, semiagrara fasen i många nordiska medeltidsstäder och de jordmånsprofiler som uppträder kring ladugårdar, eller inom inhägnader där man håller svin eller nötkreatur. Om marken är tillräckligt mjuk skapar dessa djur en djup tramphorisont, där spillning och annat organiskt material uppblandas med den ursprungliga jordarten och markprofilen. Det organiska materialet förs ytterligare längre

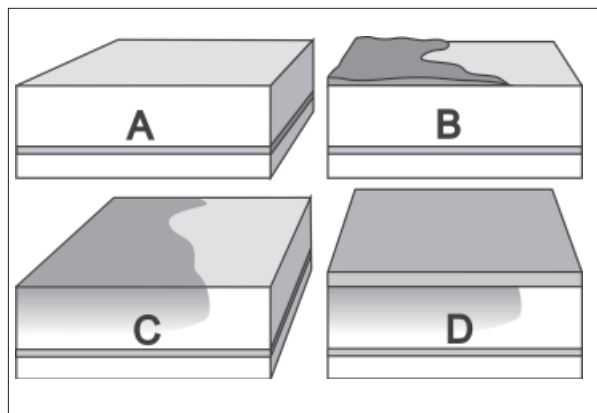


Fig. 1. Tillkomstsätt av en horisont vanlig i stadsarkeologiska sammanhang. A-B: En deposition, t.ex. kreatursspillning hamnar ovanpå ett äldre minerogent lager, ex. sand. C: Genom omrörande processer, som trampande boskap och nedsippande vatten, förs kreatursspillningen ner i sanden, i vars övre del en horisont utbildats. Den ursprungliga depositionen (lagret) försvinner. D: Nytt material deponeras på platsen. Sandens övre horisont med inblandad kreatursspillning bevaras.





ner i marken med nederbördsvattnen, och tramphorison-ten ser ut att fördjupas ytterligare, men i själva verket bildas ytterligare en horisont, denna gång genom kemiska processer. Vi kan se på horisonter som representation för den faktiska aktivitet som pågick, över en yta under en viss tidsperiod. Horisonten kan skvallra om såväl aktivitetens art som hur länge ytan varit öppen.

### Sediment med indirekt kulturellt ursprung

I lagerföljderna i Norrköping och Karlstad ingick enheter, som inte har sitt direkta upphov i kulturella handlingar. I dessa fall rör det sig om alluviala sediment, d.v.s. vattenavsatta sediment, som bildats under inverkan av sluttningsprocesser. Alluviala sediment som förekommer i städer, kan ha uppkommit till följd av regnfall, smältvattenflöden eller översvämning. Ett alluvium bildas i tre steg: erosion, transport och sedimentation. Om vi hittar rester av ett alluvium måste alltså förutsättningar för dessa tre processer funnits i miljön där det bildades. Erosion kan främst ske på exponerade, vegetationsfria jordytor utan den smulmikrostruktur som dagmaskar ger upphov till. Transport sker om det finns en sluttningsgradient. Förutsättningarna för sedimentation i vatten är en bassäng (sänka), men ett alluvium kan också sedimentera på land om t.ex. sluttningsgradienten minskar. Det är möjligt att avgöra om ett sediment är vattenavsatt, eftersom detta påverkar sorteringen av partiklarna.

Alluviala sediment borde kunna återfinnas i all stadsstratigrafi och de bildas vanligtvis också i moderna fyllnadsmassor. Stratigrafiskt uppträder dessa bildningar som väl sorterade linser, oftast av silt eller finsand. De är intressanta för arkeologer, eftersom de fungerar som bra indikatorer för att spåra forna markytor, som annars kanske inte syns i stratigrafien. Hittar vi en alluvial lins mitt i en fyllnadsmassa, som i övrigt förefaller homogen, kan vi dra slutsatsen att den måste ha tippats dit i omgångar med ett visst intervall, som tillåtit utbildandet av vattenpölar.

När vi studerar alluviala sediment skall vi ha i åtanke att de bildats av vatten, som runnit ner i sänkor, vilket innebär att lagrets överyta relativt sett befinner sig lägre än den omgivande markytan vid avsättningstillfället. Vi skall också minnas att i en stad kommer ofta sänkor att vara begränsade av mänskliga konstruktioner, vilket får till följd att alluviala bildningar kan komma att skapa negativa avgjutningar av byggnader. På så sätt kan ibland konstruktioner, som avlägsnats och inte efterlämnat spår i stratigrafien, avläsas i alluviala lagars horisontella utbredning (Heimdahl 2003, s. 18). Likaså kan de sänkor som fungerat som sedimentfällor för det alluviala materialet även ha fungerat som fällor för kulturella lämningar (Menander & Karlsson 2002, s. 73f).

Vi kan föreställa oss en enkel modell för bildning av stadslager (fig. 2). Kulturella ingrepp leder till geologiska processer, som i sin tur inducerar en kulturell respons. Förutsättning-



Fig. 2. Förenklad cyklisk modell för hur kulturella och geologiska processer kan påverka och inducera varandra i en urban miljö. Resultatet blir deposition av urbana kulturlager varvat med alluviala sediment, vilket karaktäriserar stratigrafin i t.ex. Norrköping.

arna för att alluviala sediment skall bildas borde ha varit goda i de flesta medeltida städer. Dessa tycks ha präglats av kontinuerlig omflyttning och exponering av jordmassor, vilka därmed kan ha eroderats vid nederbörd och snösmältning. Eftersom hus i medeltida städer ofta byggdes på ett förhöjt markplan, kom gränderna och områdena kring husen att bilda sänkor och sedimentfällor. I sänkorna ansamlades fina jordartsfraktioner: ett resultat av de långsamma vattenhastigheter stadsmiljön gav upphov till. Därigenom kom dessa finkorniga, täta jordlager att fungera som effektiva barriärer för vatten, som tidigare mer obehindrat kunnat tränga ner i marken. Vi kan förvänta oss att stadens innevärdare försökte rensa diken som slammat igen, vilket gav upphov till välsorterade, exponerade dumpningsmassor någon annanstans, och att man för-

sökte höja grundnivån när nya hus byggdes. På så vis skapades ett cykliskt förlopp, som kunde bidra till uppbyggnad av tjocka stadskulturlager. Denna typ av förlopp upphör först i samband med införandet av effektiva dräneringssystem, eller att man undviker exponerade jordmassor i staden, t.ex. genom plantering eller beläggning av mark med sten eller trä.

Modellen förutsätter att människor har haft en viss inställning till

problem relaterade till översvämningar och fukt. Konkret innebär den att man för att undvika dessa problem strävat efter att förhöja områden man vill behålla torra. Denna strategi tycks ha använts gång på gång i Norrköping. När jag först såg de massor arkeologerna beskrev som "markberedningslager för hus" slog det mig att man påfallande ofta för ändamålet valt sämsta tänkbara material. Ett ogenomsläppligt instabilt material, som dessutom inte återfanns i någon av de geologiska bildningarna som omgav kvarteret. Samtidigt förklarade arkeologerna för mig att man antagligen hämtat materialet i närheten. Varför bemöda sig att bära långt när man kan bära kort? Jag tolkar det som att den stora mängden finkornigt material, som ingår i stratigrafin i Norrköping, är omlagrade alluviala lager, som rensats från diken och gropar inom staden.





### Vad väljer vi att beskriva?

Vad vi valt att definiera visar var vår intressesfär ligger. Ett exempel är den mycket grundläggande termen ”kulturlager”. Mitt intryck är att betydelsen av denna term vidgats betydligt under de senaste decennierna, inte minst bland medeltidsarkeologer. Numera definieras kulturlager som människoskapade depositioner (Larsson 2000, s. 97), det må vara omedvetet eller medvetet, direkt eller indirekt, t.ex. via boskap, eller genom att orsaka erosion, som ger upphov till geologiska processer. Om vi är överens om en sådan bred, genetiskt baserad definition, måste vi ta de konsekvenser detta medför, något jag menar inte sker på ett tillfredställande sätt.

Det har under en tid förts en diskussion kring varför tillväxten av kulturlager förefaller avstanna i nordiska städer under 1300-talets slut (Runer 2000). Denna karaktäristiska förändring har illustrerats med ett diagram (Andrén 1986) som visar hur tillväxten av kulturlager i Lund kraftigt minskar under 1300-1400-talet, för att sedan successivt sjunka och slutligen upphöra i mitten av 1800-talet. Under diskussionen kring detta fenomen har det också höjts röster, som menat att man med denna generalisering utesluter många städer, som inte uppvisar samma karaktäristiska trend, t.ex. Söderköping (Broberg & Hasselmo 1992), eller städer som ”helt saknar kulturlager”.

De flesta medeltidsarkeologer är idag överens om att det inte existerar några städer som saknar kulturlager. I

Lund förefaller också situationen snarare vara den omvända än vad som presenteras med ovan nämnda diagram. Under 1800 och 1900-talet har det skapats en aldrig tidigare skådad volym kulturlager. Visserligen bildas i dagens svenska städer inte den mångfald av kulturlager som bildades i många av medeltidens städer, men de som tillkommit har en omedelbar motsvarighet i medeltidens fyllnadsmassor. Om vi i stället hade valt att definiera kulturlager som ”jord som studeras av arkeologer”, eller alternativt: ”jord som arkeologer får betalt för att studera”, tror jag våra möjligheter till förståelse av hur kulturlager bildas hade minskat. Kulturlager kunde då per definition inte bildas i nutid, och möjligheten att förstå studieobjekt genom undersökningar av dess recenta motsvarigheter hade gått förlorad.

### Sammanfattning

Ett nära samarbete mellan arkeologi och kvartärgeologi i form av integrerat fältarbete och rapportskrivande ökar förståelsen för kulturlagerbildning och stratigrafi. Detta sker dels med de metodologiska erfarenheter de olika disciplinerna bidrar med, dels genom att terminologin berikas. Samarbetet i Norrköping visar att kvartärgeologin framgångsrikt kan använda sig av den genetiska begreppsapparatur som utvecklats inom arkeologin under 1990-talet. Likaså förefaller bruket av kontextuell metod ha lett till att det arkeologiska fältarbetet nu är lättare att integrera med konti-

nuerlig kvartärgeologisk närvaro i fält. Kvartärgeologins deskriptiva terminologi visade sig vara en stor hjälp vid tolkningen av kulturlagerstratigrafin.

Utifrån ett kvartärgeologiskt tolkningsperspektiv förefaller huvuddelen av kulturlagerföljden i Norrköping och Karlstad vara medvetet skapad. Denna process förefaller i Norrköping inte vara en självständigt verkande agent för kulturlagrens utformning. Det kulturella utformandet av lager är intimt förknippat med alluviala processer, som i sin tur underlättas av kulturell aktivitet, främst i form av kontinuerlig exponering av jordtytor.

I kulturlager i Norrköping, Stockholm, Sigtuna och Karlstad är horisonter vanliga. Dessa har bl.a. bildats genom nedtrampning av material, perkulering av vatten och omrörning av maskar och rötter. "Horisont" bör som begrepp införas vid sidan av "deposition" och "kontaktyta" i den arkeologiska diskussionen. I Norrköping innehåller de tidigurbana/semi-agrara kulturlagren tjocka horisonter, som tolkats som tramphorisonter från kreatur. Liknande horisonter kan tän-

kas uppkomma vid överlagring av gödslad odlingsjord.

Begreppet kulturlager bör användas för alla människoskapade depositioner. I Sverige finns inga städer som saknar kulturlager. Kulturlager faller ur kvartärgeologiskt hänseende under begreppet "sediment". För att till fullo förstå detta material bör arkeologer och kvartärgeologer aktivt verka för att även senare tiders kulturlager skall kunna studeras.

För att öka förståelsen för och tolkningen av kulturlager bör integrerade samarbeten mellan arkeologer och kvartärgeologer bli praxis såväl i planering, som utförande och rapportering. På detta sätt skulle också kulturlager lyftas upp som ett kvartärgeologiskt material. Därmed skulle möjligheten för kritisk granskning av dagens beskrivningar och tolkningar öka för framtida generationer.

---

Jens Heimdahl är doktorand i Kvartärgeologi vid institutionen för Naturgeografi och Kvartärgeologi vid Stockholms universitet

---

## Litteratur

- Andrén, A. 1985. *Den urbana scenen. Städer och samhälle i det medeltida Danmark*. Acta Archaeologica Lundensia. Series in 8o Nr 13.
- Andrén, A. 1986. I städernas undre värld. *Medeltiden och arkeologin. Festskrift till Erich Cinthio*. Red. Andrén, A., Lund studies of medieval archeology 1.
- Anund, J. 1995. Stadsarkeologi på UV Uppsala. Stratigrafisk metodhistorik och lägesrapport. META 1995:2.
- Beronius-Jörpeland, L. 1992. The Formation of Occupation Layers as an Archeological Source. *Rescue*



and Research. *Reflections of society in Sweden 700-1700 A.D.* (Red.) Ersgård, L et al.

- Brady, N. 1990. *The Nature and Properties of Soils*, tenth edition.
- Bäck, M., 2002: a, e, l, m, n, r, s och t - eller hur man daterar arkeologiska lämningar kontextuellt. Vyer från det äldsta Karlstad. I Karlenby, L.: *Blick för Bergslagen*. Avdelningen för arkeologiska undersökningar UV Bergslagen. Årsbok 2002.
- Bäck, M. & Karlsson, M. I tryck. *Borgarbebyggelse och tomtstruktur i Karlstad ca 1590-1865*. Arkeologisk undersökning på Riksbankstomten, kvarteret Druvan, Karlstad. RAÄ 30, Karlstads socken, Karlstads kommun, Värmlands län. Värmlands museum. Rapport.
- Broberg, B. & Hasselmo, M. 1992. Söderköpingsarkeologin i blickpunkten. *Årsbok/S:t Ragnhilds gille i Söderköping* 71.
- Gardelin, G. 2002. *Nedbrytning av urbana kulturlager. En översiktlig sammanställning av erfarenheter och kunskapsläge*. Kulturen i Lund.
- Gilbert, O. L. 1989. *The Ecology of Urban Habitats*.
- Harris, E. C. 1979. *Principles of Archaeological Stratigraphy*, 1st Edition.
- Harris, E. C., Brown III, M. R. & Brown, G. J. 1993. *Practices of Archaeological Stratigraphy*.
- Hedvall, R., Karlsson, P., Persson, B., Persson, K., Stibéus, M. & Tagesson, G. 2000. *Stadsgårdar i den senmedeltida stadsdelen Sanden, Vadstena*. Riksantikvarieämbetet. Rapport UV Öst 2000:26
- Heimdahl, J. 2003. *Environmental reconstructions at a Medieval and Post-Medieval Urban Settlement in Norrköping, Sweden*. Licentiate Thesis. Department of Physical Geography and Quaternary Geology. Stockholm University.
- Järpe, A., Redin, L. & Wahlöo, C. 1979. Ett standardiserat beteckningsschema för sektionsritning. *Fornvännen* 74.
- Lagerlöf, A. G. & Nord A., 2002. *Påverkan på arkeologiskt material i jord: redovisning av två forskningsprojekt*.
- Larsson, S. 2000. *Stadens dolda kulturskikt. Lundaarkeologins förutsättningar och förståelsehorisonter uttryckt genom praxis för källmaterialsproduktion 1890-1990*. *Archaeologica lundensia* Investigationes de Antiquitatibus Urbis Lundae IX.
- Larsson, S. & Johansson Hervén, C. 1998. Källmaterialsproduktion och förståelsehorisonter i stadsarkeologin. *META* 1998:2.
- Menander, H. & Karlsson, P. 2002. Hypotheses, Soil and Seeds - presentation of a Method. I Hedvall, R.: *Urban Diversity, Archaeology in the Swedish Province of Östergötland*. Riksantikvarieämbetet, arkeologiska undersökningar, skrifter 45.
- Paasche, K. 1996. *Det middelalderse kulturlageret. Dokumentasjon og metode*. Magisteravhandling i nordisk Arkeologi, Universitetet i Oslo.
- Persson, C. & Svantesson, S.-I. 1994. *Metodik och jordartsindelning tillämpad vid geologisk kartering i skala 1:50000*. Särtryck ur SGU serie Ae, Sveriges Geologiska Undersökning. Uppsala.
- Runer, J. 1999. Kulturlager och verklighetsproduktion. *Aktuell Arkeologi VII*. Stockholm Archeological Reports Nr 36.
- Tagesson, G. 2000. Bodde dom där nere? Om kulturlagerbildning och avfallshantering i stormaktstidens Norrköping. *Att tolka stratigrafi. Det tredje nordiska stratigrafimötet, Åland 1999*. Eriksdotter, G., Larsson, S. & Löndahl, V., (eds.), Meddelanden från Ålands högskola Nr 11.
- Troels-Smith, J. 1955. Karakterisering af løse jordarter. *Danmarks geologiske undersøkelse*. 4. Raekke 3, 10.
- Wikström, A. (red.) [In Press]. *Rapport från grävningen av Stora Gatan 2002*. Sigtuna Museums Undersökningsverksamhet (SMUV).

# Dubbla budskap

- Sigurd på stavkyrkoportalen

*Gunnar Nordanskog*

## Abstract

*Ambiguous messages - Sigurd Favnesbane in the stave church*

The article deals with pictures of the "pagan" Sigurd Favnesbane in high medieval Christian contexts, foremost one of the portals of the stave church from Hylestad, Norway. Different levels of interpretation are discussed through the theoretical framework of Erwin Panofsky, and it is argued that the interpretations of earlier research are insufficient. A crucial point is how the relationship between Christendom and the Pre-Christian religion has been treated. It is argued that the pictorial expressions of religious ambiguity are not reflections of lingering paganism, but rather should be treated as parts of a larger process in 13th century Scandinavia, where different actors made conscious use of the past.

## Inledning

Det är ingenting nytt att som medeltidsarkeolog ägna sig åt tolkning av "konstbilder" som delar av den materiella kulturen. Det är heller ingenting nytt att betrakta denna materiella kultur som ett symbolbärande teckensystem, vars betydelse är beroende av uttolkarens förförståelse och tolkningskontext. Men det är mera sällan som bildtolkningsteorin drivs längre än så, trots att betonandet av tolkningens kontextbundenhet borde leda till flervetenskapliga ambitioner. Olika forskningsdiscipliner

med olika traditioner ställer olika frågor och drar därmed skiftande slutsatser från samma material. Jag ska i denna artikel granska olika forskares tolkningar av "Sigurdportalen" från den norska stavkyrkan i Hylestad, och samtidigt beröra några problem kring bildtolkning och synen på den förkristna religionen i Norden.

Hylestad kyrka är inte bevarad, men väl sidostycken från två portaler, varav den ena (Hylestad I) är dekorerad med konstfullt utskurna bilder av den "hedniska" Sigurd Favnesbane (fig. 1). Liknande motiv finns också på



bevarade portaler från stavkyrkorna i Austad, Lardal, Mæl, Nesland, Uvdal och Vegusdal, men Hylestad är en av de skickligast utförda och definitivt den mest välkända. Läst från höger och nerifrån och upp visar bildsviten i Hylestad I hur Sigurd först prövar svärdet han fått av smeden Regin, varefter han dräper Regins bror draken Fafner. På den vänstra portalhalvan ses Sigurd när han steker drakens hjärta, får drakblod i munnen och därmed kan förstå fåglarnas språk. Fåglarna råder honom att dräpa den svekfulle Regin och själv ta skatten. Detta behöver inte en völsung som Sigurd höra två gånger; raskt drar han sitt svärd och dödar Regin. Den översta bilden föreställer Sigurds sväger Gunnar i ormgropen, förtvivlat spelandes harpa med fötterna för att hålla ormarna ifrån sig.



Fig. 1: Hylestad I. Ur Hohler 1999.

Berättelsen är känd från diktfragment i de båda eddorna, den på 1300-talet nedtecknade Völsungasagan samt den kontinentala Niebelungenlied med flera tyska versioner. Völsungasagan är den mest fullständiga versionen, där Sigurds drakdråp bara utgör en liten del av handlingen. Bildseriens avslutning med Gunnar i ormgropen föregås i Völsungasagan av tråtor och svek, där Gunnar anstiftar mordet på Sigurd och senare tillfångatas av hunnerkungen Atle.

Men Gunnar dör hellre än låter hunner bära guldets på sina armar, och genom hans död förblir skatten gömd på botten av floden Rhen. För en utförligare beskrivning av händelseförloppet och de skriftliga källorna hänvisas till nyöversättningen av Völsungasagan (1991) och Düwel 1986.

I upprinnelsen till historien om Fafnes guld figurerar Oden, Loke och Höner. Sigurds morfars farfars far lär



ha varit ingen mindre än Oden själv, och hans häst Grane som står vid trädet med sin guldbörda på ryggen stammade från Sleipner. I dessa delar har berättelsen tydliga hänvisningar till den föreställningsvärld som brukar betecknas som nordisk hedenedom. Men med ganska stor säkerhet är alla de bildframställningar med Sigurdmotiv som vi känner tillkomna i kristen kontext. Det verkligt intressanta med Hylestadportalen är dess relativt sena datering; troligen tillverkad under 1200-talets första hälft (Hohler 1999:I:179ff). Hade bildmakaren eller beställaren i det sedan länge kristnade Norge ett ambivalent förhållande till sin religiösa tillhörighet? Hylestadportalen och annan kyrkokonst med förment hedniska motiv väcker en rad frågor om ideologiskt laddade bilder och religiös identitet. I det kristna sammanhang de förekommer har de av flera forskare setts som problem och anomalier. Men frågan är om inte problemet mer ligger i våra egna projektioner än i dåtidens verklighet?

### Panofskys tolkningsnivåer

Det är påfallande hur den semiotiska forskningen är som bäst vid analyser av bilder från välkända kulturella kontexter, medan teoribildningen vid tolkning av bilder från mindre kända samhällen riskerar att bli alldeles lösräckt ur sitt sammanhang (Sonesson 1992, 1994). Istället för den modernare semiotiken har jag därför valt att använda mig av det schema för bildtolkning som Erwin Panofsky utvecklade redan under första hälften av

1900-talet. Schemat har kommit att få stor betydelse för vårt sätt att diskutera bilder, och för en medeltidsarkeolog är det tilltalande genom sin tydlighet och den uttalade ambitionen att använda flerdisciplinära angreppssätt. Panofsky delar in bildtolkningen i tre nivåer: den pre-ikonografiska, den ikonografiska och den ikonologiska. De tre nivåerna är bara en teoretisk uppdelning, och i arbetsprocessen kring "the art as a whole" är det meningen att de ska smälta samman till en process (Panofsky 1982:26ff), även om alla tre nivåer alltför sällan diskuteras explicit. I den pre-ikonografiska tolkningen görs en grundläggande identifiering av de element som ingår i bilden. Det kan exempelvis röra sig om identifiering av människor, djur eller olika typer av redskap. Ofta görs den pre-ikonografiska tolkningen intuitivt, men den är ändå alltid beroende av att vi är bekanta med det stilhistoriska sammanhanget för att kunna avgöra om det är en man eller kvinna som avbildas, eller för att särskilja föreställande element från abstrakta.

Den ikonografiska nivån innebär identifieringen av vilka figurer det är som avbildats. Exempelvis kan en krönt mansperson med yxa tolkas som Olof den Helige. En hjort med kors på huvudet kan vara del av en Hubertusjakt. En palmett eller ett träd kan vara symboler för Kristi kors, använda som *pars pro toto* för hela idékomplexet kring den kristna uppståndelseförväntan. Ikonografien är självfallet kontextberoende. För att ta ett extremt exempel kan en krönt mansperson med yxa knappast tolkas som Olof





den Helige om bilden är funnen in situ i en egyptisk pyramid.

I ikonologin förs tolkningen ett steg längre, till det samhälle eller den idévärld som bilden är tillkommen i. Ikonologiska innebörder är ofta omedvetna hos bildkonstnären och tolkningen måste korreleras mot vår kunskap om andra kulturella uttryck, vilket gör att den ikonologiska tolkningen kräver ett mångdisciplinärt angreppssätt. Det kan riktas kritik mot att Panofskys tankar är föråldrade och förenklade och att den semiotiska teorin har utvecklats mycket sedan han först formulerade sina tankar. Risken är också - som Panofsky själv påpekar - att ikonologin blir som ett slags bildtolkningens astrologi där den vetenskapliga grunden är mycket svag. Ändå är det just i den ikonologiska tolkningen som olika discipliner kan mötas och ny kunskap skapas. I konkreta tolkningssituationer är också Panofskys schema klagörande för vilken typ av tolkning som diskuteras, och därför använder jag mig av dessa begrepp i den fortsatta diskussionen. Olika forskningstraditioner tenderar nämligen att koncentrera sig på olika nivåer i bildtolkningen.

### Pre-ikonografi: den stilkritiska traditionen

De konstvetare som ägnat sig åt medeltida bilder har inte bara varit vetenskapsmän utan kanske främst konnässörer. Kanoner som Johnny Roosval och Erik Lundberg har med

kännarmin och utifrån stilistiska kriterier delat in konstverken i olika verkstadsgrupper och kartlagt de medeltida mästarnas influenser och utveckling. Grundforskningen kring stilutveckling, datering, konstnärsattribuering och verkstadsgrupperingar har gjorts "klart" för de flesta konsthistoriska material och i många fall är frågan om det går att komma så mycket längre på den vägen. När det gäller portalen i Hylestad bereder inte den pre-ikonografiska tolkningen några större problem, men det är värt att notera att bilderna stilhistoriskt hör hemma i romaniken. De naturalistiska figurerna, medaljongkompositionen, utformningen av draken och avsaknaden av zoomorf ornamentik visar tydligt att skulpturen helt har främjat sig från den nordiska djurstil som man skulle kunna tänka sig att Sigurdmotivet hör hemma i. Detta är av stor betydelse för dateringen, men är också en bidragande faktor till att bilderna ses som problematiska anomalier.

### Ikonografisk tolkning - allmänna problem

Ett generellt problem med ikonografiska tolkningar är uttolkarens vilja att till varje pris knyta samman bilder med kända texter. Texten ges vanligen tolkningsföreträde och inga eventuella försvunna texter eller muntliga berättelser tas med i diskussionen. Istället tvingas bilderna in i de kända texterna, ofta utan bildens alla element diskuteras eller med hänvisningar till att konstnären missuppfat-



tat sitt motiv. Ikonografiska tolkningar kan också lätt kritiserats för att vara konstruktioner utan kontakt med den medeltida konstproduktionens verklighet. Frågan är hur långt en ikonografisk tolkning kan drivas och i vilken utsträckning man kan räkna med att medeltidens bildkonstnärer kände till de återopade texterna.

Identifieringen av Sigurdmotiv är ett gott exempel på denna problematik. I samband med en utställning i Norge sammanställde Martin Blindheim alla kända Sigurdframställningar, spridda över Skandinavien, de Britiska öarna och Ryssland. Katalogen publicerades i den konstvetenskapliga tidskriften ICO (Blindheim 1973) och har återopats i de flesta diskussioner om Sigurdbilder sedan dess. Katalogen genererade omedelbart en rad ”nya” Sigurdbilder som uppmärksammades under de följande åren (ICO 1973-1975). Plötsligt blev varje drakdödare en Sigurd, vilket med rätta kritiserades (Moltke 1974). Sue Margeson, Klaus Düwel och Lena Liepe har sedan dess diskuterat detta ikonografiska problem och försökt urskilja kriterier för vad som egentligen måste vara med för att man ska kunna identifiera en Sigurdbild (Margeson 1980, Düwel 1986:246ff, Liepe 1989).

Den ikonografiska tolkningen är sällan absolut. När det gäller Sigurdbilderna är det snarare en glidande skala mellan helt oidentifierade drakdödare och definitivt säkra Sigurdframställningar. I fallet med Hylestadportalen får emellertid den ikonografiska tolkningen anses vara helt

säker, inte minst därför att den i tiden ligger nära nedtecknandet av berättelserna. Däremot ligger det en avsevärd svårighet i tolkningen av bildmaterial som är äldre än de skriftliga källorna. I den muntliga kulturen var berättelserna ständigt föränderliga, och vi vet inte mycket om hur de utvecklats (Ong 1990:55ff, 75ff). Texterna har bara fångat frusna ögonblick av denna föränderlighet, dessutom med en nödvändig anpassning till det skriftliga mediet. Det är egentligen utsiktslöst att försöka klarlägga en ursprunglig mening i en bild där både bildmakare och beställare sedan länge är döda och där endast fragment av kontexten i övrigt är kända. Sigurdmotivet var utan tvekan populärt, men variationerna i de skriftliga källorna gör att man kan förvänta sig minst lika stora variationer i bildframställningarna, beroende på tid och rum samt på vilken del av sagostoffet som har framställts i bild. I en del fall kan det lika gärna röra sig om andra berättelser om drakdråp eller smedjor vars exakta litterära förlaga gått förlorad.

Frågan är om det spelar så stor roll exakt vilken myt som avbildas? I stället för ett fruktlöst sökande efter ursprunglig mening kan man komma runt det ikonografiska problemet genom att bejaka variationerna och fråga sig varför vissa typer av motiv förekommer i vissa sammanhang. Ett intressant exempel på detta är Erla Bergendahl Hohlers granskning av hur olika element ur Völsungasagan är spridda i tid och rum. På de norska kyrkorna koncentreras bildframställningarna kring Sigurd och Regin,





drakdråpet samt Gunnar i ormgruppen. På de svenska runstenarna förekommer förutom drakdödandet ett annat motiv ur Völsungasagan, nämligen mötet mellan en man med en ring i handen och en kvinna med dryckeshorn, vilket Hohler tolkar som Sigurds möte med valkyrian Brynhild/Sigdriva. Motivet förekommer också i andra skriftliga källor än Völsungasagan och återfinns dessutom på gotländska bildstenar där små geometriska figurer under ringbärarens häst skulle kunna motsvara de eldsflammor som Sigurd måste rida genom för att komma till Sigdriva. Hohler noterar variationerna i både bilder och skriftliga källor, och istället för att försöka slå fast en slutgiltig ikonografisk tolkning uppmärksammar hon det återkommande temat: en man med en ring och en kvinna med ett dryckeshorn (Hohler 1973).

### Ikonologin: tre tolkningsmodeller

Som nämnts ovan är det grundläggande problemet med Hylestadportalen dess till synes ambivalenta religionstillhörighet. I litteraturen har detta problem bemötts på två principiellt olika sätt. Den första och vanligaste tolkningen är att hedniska myter användes för att göra det kristna budskapet begripligt för illitterata hedningar som bara kunde referera till sina egna mörka legender. En sådan *interpretatio christiana* kan ganska lätt appliceras på Sigurdmotivet i Hylestad. Sigurd ska då ha fungerat som en symbol för den kämpande tron, liksom Simson och även antika

”hedniska” hjältar hade använts i den europeiska kyrkokonsten ända sedan dess tidigaste skeden (Düwel 1986:264ff). Detta understryks också av framställningar på de båda norska stenkyrkorna Nes och Lunde, där Sigurd förekommer sida vid sida med Simson. Också det faktum att Sigurds död inte skildras på någon känd Sigurdframställning stödertolkningen (Gotfredsen & Frederiksen 1993:223). Även James Lang utvecklar *interpretatio christiana*-modellen, och menar att Sigurdbilderna sammanlänkar hednisk och kristen ikonografi. Således likställer han ätandet av Fafnes hjärta med nattvardsmåltiden (Lang 1974). Oddgeir Hoftun är inne på samma linje och gör en mycket intrikat ikonologisk tolkning av Hylestadportalen, där han betonar Regins framträdande plats. Smedens arbete kopplas till tillverkan av hedniska kultföremål, och genom Regins död faller den hedniska religionen på eget grepp genom de stridigheter som indirekt har utlösts av Oden själv. Genom dråpet på Regin förnekas hedendomen. Gunnar i ormgruppen ska enligt denna tolkning visa vad som händer med den som inte följer det budskap de andra bilderna förmedlar. Enligt Hoftun ger portalen ett klart budskap till folket om den kristna lärans innehåll och stavkyrkans funktion (Hoftun 2000).

Interpretatio-modellen kan tyckas vara självklar eller i alla fall oproblematisk så länge bilderna är tillkomna i vad som uppfattas som missionsmiljö. Men om kontexten omtolkas, ändras också förutsättningarna för bildtolkningen. Ett gott exempel är

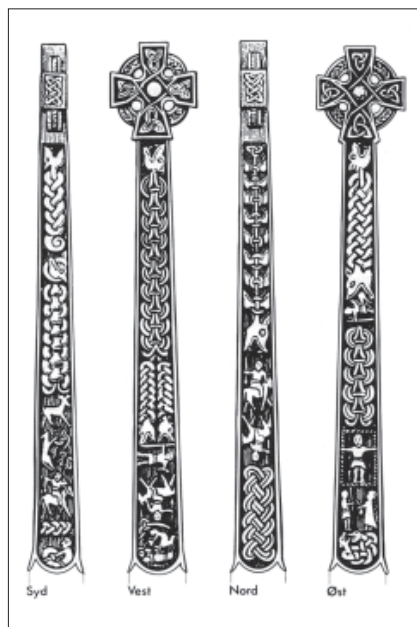


Fig. 2: Gosforthkorset från Cumberland, England. Ur Danbolt 1989.

det engelska Gosforthkorset, daterat till omkring år 900. Det är ett knappt fem meter högt stenkors med inristade odjur, ryttare och andra människofigurer i ett svårtytt mönster (fig. 2). Korset har bland annat behandlats av Gunnar Danbolt, som tolkar bilderna som Ragnarökscener. I kombination med korsets otvetydigt kristna form menar Danbolt att bilderna kan ha fungerat som underlag för utomhuspredikningar, och att korset ungefär skulle ha motsvarat absiden i en stenkyrka (Danbolt 1989).

Jørgen Haavardsholm invänder att korset inte är tillkommet i en missions-situation utan menar att platsen bör ha varit en vallfartsort, rentav att ett kloster kan ha funnits där. Haavardsholm menar att korsets form, bilder-

nas ringa storlek och det oklara bildschemat gör att det inte kan ha fungerat i sådana didaktiska syften som Danbolt antyder. Istället bör det enligt Haavardsholm ha hört till någon gravanläggning, kanske för ett lokalt helgon. På grund av denna omtolkning av korsets kontext ser han sig också tvungen att förändra den ikonografiska tolkningen och läser bort Ragnarökscenerna (Haavardsholm 1996). Gosforthkorsets ikonografi är inte helt entydig, och det är långt ifrån säkert att stenhuggaren verkligen försökte visualisera en hednisk undergångsmyt när han satt och karvade på en blåsig kulle i Cumbria. Men i Haavardsholms avståndstagande ligger slutsatsen att kristet omformade hedniska bilder inte kan ha använts annat än i missionsmiljöer. Frågan är om en sådan omtolkning är nödvändig.

För att återvända till Hylestadportalen, likställs den av Lang och Hoftun med andra bilder där hednisk och kristen ikonografi sammanfaller. De kommenterar dock inte att alla deras analogier - Gosforthkorset, "Franks Casket", den gotländska bildstenen Ardre VIII och Ramsundsristningen - alla har dateringar som ligger 200 år eller mer före Hylestadportalen. Detta problem uppmärksammas dock av Erla Bergendahl Hohler, som menar att en interpretatio christiana inte kan ha varit giltigt för Hylestadportalen på grund av dess sena datering. Inga kända Sigurdmotiv förekom på stavkyrkorna under 1100-talet, och vid 1200-talets början var befolkningen i Norge sedan länge välbekant med kontinentalkristna motiv. Hohler gör



därför en liknande omtolkning av Hylestadportalen som Haavardsholm gör med Gosforth-korset; i denna miljö skulle det inte ha funnits något behov av att plötsligt börja använda inhemska myter för att förklara det kristna budskapet. Istället menar Hohler att Sigurdmotivet är taget från förlagor i profana sammanhang, förlagsvis stormanshallar. Därmed skulle Sigurdmotivet ha kunnat berövas allt eventuellt religiöst idéinnehåll, och Hohler drar den lätt halsbrytande slutsatsen att man vid denna tid ”simpelthen ikke forventet seg religiøse motiv på en stavkirkeportal” (Hohler 1993:II:103, se även 1999:II:57f). Sue Margeson är inne på samma spår då hon menar att Sigurd i vissa skriftliga källor gavs en historisk autencitet. De skriftliga källornas brist på moralisk indignation över de hedniska hjältarna leder Margeson till slutsatsen att kyrkans företrädare godkände bilderna, men utan att tillskriva dem någon allegorisk betydelse. Margeson menar istället att bilder av Sigurd och Gunnar användes i kyrkorna helt enkelt därför att sagostoffet var populärt i profana kontexter (Margeson 1980:210f).

En tredje tänkbar tolkning, som ligger Hohlers och Margesons nära, är att de uppblommande ”hedniska” motiven bara var uttryck för lantlig efterblivenhet sedan inhemska konstnärer börjat anlitas. Vad jag vet har ingen hävdad denna centrum-periferi-modell just för stavkyrkoportalerna, men traditionen är stark inom den stilkritiska forskningstraditionen där man gärna tänker sig en alltmer inhemska prägel på konsten ju längre

bort i tid och rum man kommer från de internationellt påverkade katedralbyggena. Men i fallet Hylestad är det ”hedniska” motivet helt anpassat till traditionell romansk stil, och konstnären visar god kännedom om kontinentalkristet formspråk. Det kan därför knappast röra sig om att Sigurdmotivet här skulle ha använts mer eller mindre slentrianmässigt av en dåligt kristnad konstnär i periferin.

### Syntes av modellerna

Interpretatio-modellen är tilltalande, men inte tillräcklig för att förklara varför Sigurdmotivet dök upp i kyrkorna först omkring år 1200. Ingen annan än Hohler har uppmärksammat den sena dateringen som ett problem, men jag är benägen att hålla med henne såtillvida att interpretatio christiana-motiv i traditionell mening inte borde ha behövts eftersom både konstnärer och befolkning sedan länge var bekanta med såväl kristendomen som den kontinentalkristna bildtraditionen.

Men även Hohlers profantolkning är problematisk. Det är rimligt att motivets popularitet i Norge kan förknippas med kungaättens anspråk på släktskap med Völsungarna. (Staecker 2002), och att förlagor till motivet kan ha funnits i kungens eller andra stormäns hallar. Men det är inte rimligt att bildhuggaren eller beställaren inte ägnat en tanke åt att det faktiskt var en kyrkoportal som skulle dekoreras. Någon form av kristen läsning av bilderna kan ha förekommit, särskilt



med tanke på att Gunnarmotivet så uppenbart fungerat i en kristen tolkning tillsammans med bilder av Simson och lejonet som i de norska stenkyrkorna Nes och Lunde (Gotfredsen 1993:223). Politisk kontext hindrar inte religiösa dimensioner i bilderna, och Sigurd kan ha fungerat både som religiös förebild och som påminnelse om kungamaktens legitimitet. Men vi har ännu inte löst frågan om varför ett "hedniskt" motiv användes så långt in i kristen tid. Svaret ligger antagligen i att motivet inte var så problematiskt i 1200-talet som vi vill tro.

### Hedniska bilder?

I framställningen ovan har jag ett antal gånger använt mig av begreppet "hedendom" i olika former. Det är ett problematiskt begrepp, dels därför att det innehåller en negativ värde-laddning, dels därför att det ger intryck av att benämna en formaliserad religion. Vad vi än ska kalla den nordiska "hedendomen", så var det inget konfessionellt trossystem med ett corpus av heliga texter. De medeltida texterna definierar hedendomen som *siðr*, eller forn sed, ett hävdvunnet sätt att leva. Kristnandet innebar därför införandet av ett nytt element i samhällslivet snarare än konvertering i vår mening mellan till exempel kristendom och islam. Därmed behöver inte brottet mellan det förkristna och det kristna ha varit så dramatiskt som det ofta framställs. Det leder oss vidare till frågan om "hedendomens" ställning i Skandinavien under 1200-talet. Fanns den överhuvudtaget?

Jag ska försöka belysa denna tviste-fråga med exempel från två historiker med diametralt motsatta uppfattningar. För Tore Nyberg, professor emeritus vid Århus Universitet, var hedendomen en politisk maktfaktor ända in i 1200-talet. De historiska källorna med Adam av Bremen i spetsen läses av honom närapå bokstavigt, inklusive företeelser som "riksblotet" vid Uppsala högar, "Blot-Sven" och andra referenser till hedendomen. Nyberg bygger en stor del av sitt resonemang på Göran Henrikssons dubiösa arkeoastronomiska analys av Uppsala högar där en "blotcykel" räknats fram med riksblot vart åttonde år. Denna "blotcykel" menar Nyberg genererade periodiskt återkommande hedniska reaktioner mot den nordiska kristenheten, vilket ska ha resulterat i så disparata händelser som fördrivandet av biskop Siward och Kalmare ledung. Han går så långt som till att beskriva situationen i Sverige utanför slättbygderna som ett "religious ambush in the forest" (Nyberg 2000:120ff). Nyberg bortser dock från de politiska motiv som har färgat de skriftliga källorna. Kalmare ledung år 1123 rättfärdigades genom att kallas korståg, men var snarare ett plundringsföretag med ursprung i dansk expansionspolitik. Området hade betraktats som kristet långt före 1123 och där fanns redan två stenkyrkor i trakten (Anglert 2001:506ff). Nyberg försöker inte heller förklara klosteretableringar som Nydala i Småland, och han bortser helt från skogsbygdernas stora betydelse som kolonisations- och allmänningsområden. Hur de hedniska folkmassorna i sko-



garna ska ha organiserat sitt gerillakrig, eller hur den framväxande kyrkan och kungamakten förhållit sig till dem berör han inte med ett ord. Även om många av Nybergs mer detaljerade slutsatser kan avfärdas är han inte ensam om uppfattningen om ett starkt hedniskt samfund parallellt med det kristna (jfr. Thunmark-Nylén 1989). Kanske är det också den uppfattningen som ligger bakom Hohlers ovilja att se något religiöst i stavkyrkoportalernas Sigurdbilder.

Vid den andra polen återfinns den starkt källkritiske Henrik Janson, som avfärdat Adams skildring av Uppsala-templet som en ren propagandakonstruktion (Janson 1998). Janson menar att det egentligen inte finns något som bevisar att Snorres Edda beskriver något annat än en inverterad bild av kristendomen, ett slags "fantasihedendom".

Men även om de skriftliga källorna är mycket problematiska går det inte att helt avfärda existensen av en förkristen nordisk religion. Den materiella kulturen har en ovedersäglig utsagokraft som vittnar om att det både före och efter Adam av Bremen fanns en annan religiös föreställningsvärld än den dogmatiskt kristna; teofora ortnamn, gravskick, mer eller mindre tydliga hedniska amuletter eller gudabilder kan inte avfärdas så lätt. Men att därifrån läsa in två parallella samfund som i Nybergs version förde ett utdraget krig mot varandra, eller som i Thunmark-Nyléns version levde i fredlig samexistens under ömsesidiga hedersbetygelser, är mer än lovligt vågat. I den mån förkristna

föreställningar levde kvar under 1100- och 1200-talen var de transformerade till "folkstro" eller omstöpta i kristen form som gärdesprocessioner och böner för god årsväxt och fred (Hultgård 1992). När hedniska gudar och seder nämndes i skriftliga källor var det sannolikt mindre för att beskriva en faktisk situation än för att poängtera deras marginalitet eller framhäva kungars och helgons helighet.

I Snorres Edda tolkas de hedniska gudarna euhemeristiskt, det vill säga de presenteras som vanliga människor som vördats som gudar. Guðrun Nordal har visat att den isländska skaldediktningen från 1100-talet och framåt fungerade som ett redskap i den kyrkligt styrda akademiska utbildningen. De hedniska skalderna från äldre tider var alls inte problematiska i detta sammanhang utan kunde användas på samma sätt som de likaledes hedniska poeterna Vergilius och Ovidius. På så sätt kunde skaldediktningen utgöra en länk mellan den inhemska traditionen och studiet av latinsk grammatica. Referenser till hedendomen legitimerades således i den kristna kulturens själva hjärta (Nordal 2001:339ff). Så varför skulle det vara problematiskt att framställa hedniska referenser i bild i 1200-talets Norge?

En bild har naturligtvis ingen religionstillhörighet i sig, men den kan låna sig till olika tolkningar, både i förfluten tid och nu. Därför är det givet att Sigurdbilderna på kyrkorna inte är direkta uttryck för någon hednisk religion. Men Völsungasagan ingick liksom andra berättelser om asa-



gudarna i en tradition som var mycket livaktig vid den tiden. Kristendomen hade då varit känd sedan länge och infiltrerat myterna, som i sin tur förekommit sedan länge i kristna miljöer. Det var ett gränsöverskridande sago-stoff som i stor utsträckning formulerades och användes i kristen miljö. Kanske var Sigurd rentav en kristen konstruktion från en tid när gudarna fortfarande var välkända, euhemeristiskt detroniserade som i Snorres Edda eller helt och hållet konstruerade av de kristna. Frågan är då om man behövde göra en *interpretatio christiana* av Sigurd? Spelade det överhuvudtaget någon roll i dåtiden om drakdödaren som avbildades var Sigurd eller Mikael? Sigurdbilderna behövde inte användas för missionens skull, däremot i politiska syften utan att innehållet för den skull behöver ges en ren profantolkning.

### Hylestadportalen - en del av en större process?

Vid decennierna kring sekelskiftet 1200 fanns ett stort intellektuellt intresse för det hedniska förgångna, alldeles oavsett om detta förgångna var en realitet eller något uppdyktat. På Island skrev Snorre sin Edda med det uttalade syftet att bevara skaldediktningen, men också för att med hjälp av historien hävda öns självständiga ställning. I Danmark kodifierades en version av Skånelagen med runskrift och Saxo Grammaticus skrev sin danmarkshistoria. I skånska Norra Åsum lät biskop Absalon resa en runsten för att minna om hans kyrkbyg-

gande. Och Sigurd Fafnesbane var ett spritt och populärt motiv i de skriftliga källorna under perioden 1150-1250.

Från det medeltida Sverige finns inget motsvarande skriftligt källmaterial, men det svenska *kyrkdörrsmidet* genomgick en liknande utveckling som stavkyrkoportalerna i Norge. Under 1100-talet användes kristna motiv med formmässig inspiration från kontinenten, men under 1200-talet tillkommer den smidestekniskt högtstående Rogslösagruppern med något som skulle kunna beskrivas som kvasiarkaiserande former (fig. 3). Två kyrkor med smide från Rogslösagruppern är bevarade, Rogslösa och Rydaholm. Den märkliga stilen har fått forskare att antingen se Rogslösagruppern som en relik från vikingatiden och därmed datera den till 1100-talet, eller bortförklara den som uttryck för lantlig efterblivenhet. Dateringen av Rogslösadörren tycks dock ligga senare än vad någon velat inse, snarare vid 1200-talets mitt än 1100-talet (Bonnier 1996).

Smidesalstren i Rogslösa och Rydaholm tycks ha tillkommit i samband med omfattande ombyggnationer av långhusen som förändrade deras karaktär från egenkyrkor till stora öppna församlingskyrkor. Genom att kyrkan i Rogslösa är tydligt påverkad av domkyrkan i Linköping och genom att Rydaholm hörde till linköpingsbiskopen kan man ifrågasätta Rogslösagrupperns påstådda folklighet. Bildspråket tycks snarare vara resultatet av ett medvetet återupptagande av gamla former än slentrianmässig kontinuitet från vikingatiden.





Dessa arkaiserande tendenser bör förstås mot bakgrund av det tidiga 1200-talets politiska dynamik. Kungamakten stärktes och kunde på allvar börja hävda regalistiska anspråk, men den skakades också av interna maktkamper. Kyrkopolitiskt började sockenbildning och tiondebeskattning bli accepterade och få en viss administrativ stadga, samtidigt som kyrkan skakades av interna stridigheter. De nya tiggardordnarna med munkar som predikade på folkspråk vann snabbt en stor popularitet på bekostnad av etablerade kyrkliga institutioner. Utvecklingen gick olika långt och olika fort i de olika Skandinaviska länderna, men det är troligen i detta historiska sammanhang som tillkomsten av de arkaiserande eller "hedniska" motiven ska förstås.

Även bildernas placering vid kyrkans ingång är av stor betydelse för tolkningen. Kyrkdörren markerade ingången till det heliga kyrkorummet, men den fyllde också viktiga funktioner i lokalsamhället, särskilt som kyrkans karaktär av offentligt rum ökade i samband med den formella sockenindelningen. Ringhandtagen kunde användas vid avtal, edssvärjning och hävdande av asyl. Alnlikare kunde placeras vid dör-



Fig. 3: Rogslösadörren. Även om formspråket till största delen kan betecknas som romanskt, leder siluettfigurerna, fältindelningen och flätbandsbården tankarna till en götländsk bildsten snarare än en kyrkdörr. Observera det översta slingornamentet i Urnesstil. Ur Karlsson 1988.

ren, och det var också där som exorcismen av odöpta barn skedde. Eftersom kyrkdörren bör ha spelat en viktig roll i lokalsamhället, kan förändringar i detta samhälle i viss mån ha avspeglats i dörrens dekorationer; det bör ha varit en lämplig plats för att föra fram ideologiska budskap eller propaganda.

Det var en ny tid med nya kyrkor som krävde nya dekorationer. Kanske



var Rogslösagruppens dörrar och kistor ett sätt för kyrkan att skapa uppslutning kring socknen och tiondebekattningen? Kanske var det socknenmenigheten som försökte skapa en gemensam identitet? Kanske var det lokala magnater som försökte behålla sitt grepp, maskerat bakom referenser till ett gemensamt förgånget?

När det gäller Hylestadportalen och de andra norska portalerna med Völsungamotiv är det svårare att driva hypoteser om bildernas funktioner, eftersom endast kyrkan med den yngsta Sigurdportalen, Uvdal, finns bevarad. Utifrån det lilla som finns dokumenterat om de rivna kyrkorna verkar de ha varit tämligen små, och jämfört med Rogslösa och Rydaholm har de troligen varit mindre betydelsefulla i sina respektive bygder. En möjlig hypotes är att det varit fråga om privatkyrkor som omvandlats till sockenkyrkor, där en motvillig patronus använt Sigurdmotivet för att genom referenser till kungamakt eller egen genealogi demonstrera sin fortsatta överhet över socknenmenigheten. Men detta betyder inte att Sigurd i sin egenskap av hednisk hjälte skulle ha varit särskilt problematisk. Völsungasagan var en historia från forntiden som sträckte sig in dåtidens nutid, och

till och med för en präst kan det ha tett sig som ett naturligt motivval utan att man för den skull behövt skapa någon komplicerad interpretatio christiana-apologi.

Det ligger en stor utmaning i att relatera Sigurdportalerna till den norska sockenbildningen och de aktörer som kan ha haft intresse av att motivet användes. Vem agerade för vem? Hur stort inflytande hade konstnären/hantverkaren i förhållande till beställaren? Vem formulerade bildprogrammen? Rogslösagruppen kan möjligen användas som analogi för att förstå de "hedniska" bilderna i de norska kyrkorna, men det norska kyrkolandskapet var annorlunda än det östsvenska och det går antagligen inte att finna några entydiga mönster. Det är osannolikt att utvecklingen skulle ha styrts av någon entydig strategi, snarare rörde det sig om ett antal sinsemellan oberoende aktörer som fångade upp en tidsanda och försökte använda den i egna syften. Den utvecklingen bör ha varit lika svårgripbar för medeltidens människor som den är för oss idag.

---

Gunnar Nordanskog är doktorand i medeltidsarkeologi vid Lunds universitet

---

## Referenser

### Tryckta källor:

Völsungasagan 1991. Översättning av Inge Knutsson.

### Muntlig referens:

Jörn Staecker 2002. Föreläsning vid Midgårdseminariet i Lund, 7/11 2002.



**Litteratur**

- Anglert, M. 2001. Landskap, bebyggelse och makt under yngre järnålder och medeltid. *Möre. Historien om ett småland: E22-projektet*. (Red.) G. Magnusson & S. Selling.
- Blindheim, M. 1973. Fra hedensk sagnfigur til kristent forbilde. Sigurdsdiktningen i middelalderens billedkunst. *ICO* 1973:3.
- Bonnier, A. C. 1996. Kyrkorna i Dals härad. Några av landets äldsta kyrkor. *Meddelanden från Östergötlands länsmuseum* 1996.
- Danbolt, Gunnar 1989: Hva bildet kan fortelle om møtet mellom hedenskap og kristendom. *Medeltidens fødsel. Symposier på Krapperups Borg* I. (Red.) A. André.
- Düwel, K 1986. Zur Ikonographie und Ikonologie der Sigurddarstellungen. *Zum Problem der Deutung frühmittelalterlicher Bildinhalte*. (utg. av Helmuth Roth).
- Gotfredsen, L. & Frederiksen, H. 1993. *Troens billeder. Romansk kunst i Danmark*.
- Haavardsholm, J. 1996. Gosforthkorset og dets kontekst. *Studier i kilder til vikingtid og nordisk middelalder*. (Red.) M. Rindal. KULTs skriftserie nr 46.
- Hoftun, O. 2000. Den hedenske Sigurd Fåvnesbanes kristne budskap fra stavkirkeportaler og runesteiner. *ICO* 2000:4.
- Hohler, E. B. 1973. Sigurd og Valkyrien på Hindarfjell. *ICO* 1973:3.
- Hohler, E. B. 1993. *Norske stavkirkeportaler*. Vol. I-II.
- Hohler, E. B. 1999. *Norwegian Stave Church Sculpture*. Vol I-II.
- Hultgård, A 1992. Religiös förändring, kontinuitet och ackulturation/synkretism i vikingatidens och medeltidens skandinaviska religion. *Kontinuitet i kult och tro från vikingatid till medeltid*. Projektet Sveriges Kristnande. Publikationer 1.
- Janson, H. 1998. *Templum nobilissimum. Adam av Bremen, Uppsalatemplet och konfliktlinjerna i Europa kring år 1075*. Avhandlingar från Historiska institutionen i Göteborg, 21.
- Karlsson, L. 1988. *Medieval Ironwork in Sweden*. Vol. I-II.
- Lang, J. 1974. Sigurd Fafnesbane och Vølund smed. *ICO* 1974:3.
- Liepe, L. 1989. Sigurdssagan i bild. *Fornvännen* 84.
- Margeson, S. 1980. The Volsung legend in medieval art. *Medieval Iconography and Narrative. A Symposium*.
- Moltke, E. 1974. Sigurd Fafnesbane eller ikke. *ICO* 1974:3.
- Nordal, G. 2001. *Tools of literacy. The role of skaldic verse in Icelandic textual culture of the 12th and 13th centuries*.
- Nyberg, T. 2000. *Monasticism in North-Western Europe, 800-1200*.
- Ong, Walter J. 1990: *Muntlig och skriftlig kultur. Teknologiseringen av ordet*.
- Panofsky, E. 1982. *Meaning in the Visual Arts*.
- Sonesson, G. 1992. *Bildbetydelser. Inledning till bildsemiotiken som vetenskap*.
- Sonesson, Göran 1994: Prolegomena to the semiotic analysis of prehistoric visual displays. *Semiotica* 100: 3/4, July 1994, 267-332. Special issue: Prehistoric signs, edited by Paul Bouissac
- Thunmark-Nylén, L. 1989. Samfund och tro på religionsskiftets Gotland. *Medeltidens födsel. Symposier på Krapperups borg* I. (Red.) A. André.



# Ayodhya-konflikten

Hur länge ska arkeologerna tillåta att den inomdisciplinära debatten tystas av politiska hänsynstaganden?

*Sada Mire*

## Abstract

### *The Ayodhya-conflict*

On 6th of December 1992, a huge crowd of Hindu nationalists, who claim Ayodhya as the birthplace of the god Rama, vandalized and razed to the ground the sixteenth century mosque, Babri Masjid. They claimed that Babri's Mosque was built over the ruins of a Rama temple dating from the eleventh century AD; a temple Babar allegedly had destroyed. A bloodbath, which resulted in the death of thousands of people and the destruction of a large amount of Muslim cultural heritage, took place in the beginning of 1993 and then again in the year 2002. In this article I put forward my arguments calling for a worldwide debate among archaeologists of all branches about the current misuse of archaeology and archaeological material for political and religious purposes. In my argumentation I choose to study the Ayodhya issue, being a current and important example.

## Inledning

Nu är det drygt tio år sedan Ayodhya-konflikten vann uppmärksamhet hos arkeologer utanför Indien. Under den här tiden har en blodig konflikt pågått mellan muslimer och hinduer i den indiska byn Ayodhya i delstaten Uttar Pradesh i Indien (fig. 1). Konflikten bottnar bland annat i att båda grupperna gör anspråk på en plats i Ayodhya, som de båda påstår är helig och borde tillhöra dem. Hinduerna hävdar att ett Ramatempel har stått där sedan 1000-talet och att det

ersattes av en moské år 1528, nämligen Babri Masjid. De hindu-nationalistiska krafterna i landet har tagit alla chanser att utnyttja denna gamla konflikt för att den ska tjäna deras nutida strävanden. I slutet av 1992 förstörde hinduaktivister 1500-tals moskén för att "återuppbygga" templet (fig. 2). I den här artikeln behandlar jag denna fortfarande brännande konflikt. Under nittioalets början har Ayodhya-konflikten diskuterats aktivt bland arkeologer, historiker, och socialantropologer; exempelvis Mandal (1993), Myrdal-Runebjer &



Mogren (1995), van der Veer (1994) och Eriksen (1996). Mitt syfte med artikeln är att återuppliva debatten eftersom mycket har hänt sedan dess, bland annat har förstörelsen av arkeologiskt material fortsatt under 2000-talet. Det är därför viktigt att arkeologer fortsätter att väcka uppmärksamhet kring de åtskilliga problem som uppstår när arkeologi och arkeologisk forskning utnyttjas i nationalistiska syften, och ger ett fortsatt stöd åt de krafter som bekämpar dessa företeelser i Indien och på andra platser i världen. Vidare hyser jag förhoppningar om en större diskussion och debatt kring den här frågan, för att det arkeologiska materialet inte ska bli vare sig föremål för politiskt våld eller missbrukat av nationalistiska och/eller religiösa grupper. Ayodhya-konflikten är ur arkeologisk synvinkel sannernligen inte unik för Indien eller för hindunationalismen.

Ayodhya-konflikten är med andra ord ett exempel på ett gammalt problem som är utbrett över världen, både vad det gäller utnyttjande av arkeologin för nationalistiska syften och arkeologernas roll i denna företeelse. I artikeln undersöker jag flera olika aspekter som rör denna konflikt. För det första: hur kommer det sig att det finns religiös nationalism i Indien? Varför har denna gamla myt, dvs. frågan om Babris moské kontra Ramas tempel, hamnat högst upp på den politiska dagordningen i Indien? Förutom dessa frågor behandlas bland annat de hindunationalistiska gruppernas våldsamma aktioner, arkeologernas reaktion på förstörelsen av den nästan femhundra år gamla



Fig. 1. Karta över i artikeln nämnda platser. Publicerad med vänligt tillstånd från BBC News Online Design.

moskén och deras reaktion på de s.k. ”nya arkeologiska fynden” som stöder existensen av ett hinduiskt tempel under moskéområdet. Vidare tar artikeln upp händelserna vid den tredje arkeologiska världskongressen (WAC-3) i New Delhi, i Indien 1994, rörande Ayodhya-frågan och dessutom den arkeologiska debatt som ägde rum direkt därefter utanför Indien.

### Den indiska religiösa nationalismens ursprung

Det är inledningsvis betydelsefullt att belysa ursprunget till och drivkraften i denna tvist, nämligen den religiösa nationalismen. Nationalismen i Indien hade så tidigt som i början av 1800-talet livnärt sig på religiösa identiteter (van der Veer 1994, s 2). Orientalisterna hyllade Indiens forntid, dvs. tiden före den ”muslimska

invasionen”. Deras åsikt var att det gick utför med den ”ariska” civilisationen under den muslimska perioden. De menade att britterna, vilka såg sig själva som ”*protectors of their Hindu 'brethern' against the oriental despotism of Muslims*”, satte stopp för denna period och därefter introducerades det då ”efterblivna” Indien för den moderna världen (Ibid, s 20, 143). Brittiska orientalisterna försökte rekonstruera Indiens forntid och samlade ”historiska fakta” så att det brittiska styret skulle kunna, som det hette, ”*rule by records*” dvs. styra Indien såsom det styrdes före ”muslimernas invasion” (Ibid, s 151). Man förvandlade en då fragmentarisk och muntlig tradition till en oföränderlig och homogeniserad skriven historia. Genom att söka efter den västerländska (”ariska”) civilisationens rötter i vediska och senare hinduiska skrifter försökte de åskådliggöra en bild som sade att den muslimska invasionen var orsaken till det hinduiska samhällets nedgång. Denna bild lade grunden för en hindunationalistisk tolkning av Indiens historia (Ibid, s 133). Samtidigt framställde denna bild den koloniala makten som en nödvändig räddning för Indien. I van der Veers bok *Religious nationalism* (1994) tydliggör han denna ståndpunkt genom att säga: ”*The nature of these relations formed a powerful legitimation for the presence of the British as an 'enlightened' race of rulers*” (Ibid, s 151). Bhatt, som diskuterar hindunationalismens ursprung i sin bok *Hindu nationalism*, menar att hindu-primordialistiska idéer utvecklades genom en komplex intellektuell rörelse och dialog mellan

Indiens regionala religiösa elit och tyska och engelska orientalisterna, och att *aryanism* är den bakgrund mot vilken hindunationalismen bäst kan ses (Bhatt 2001, s 3, 209).

Det var dessa kolonialister som för första gången systematiskt delade det indiska folket i olika läger, bl.a. ett ”hinduiskt” och ett ”muslimskt”. För att kunna kontrollera det indiska folket (som då, 1850, bestod av cirka 250 miljoner människor) satte den brittiska kolonialmakten igång en rad kategoriseringsprojekt enligt modeller som bland annat innefattade begreppen ”*race*”, ”*caste*” och ”*religious community*”. Vissa av dessa begrepp fanns i viss mån före kolonialmakten, men kolonialmakten institutionaliserade dem för att kontrollera och styra indierna. Britterna drog en skarp skiljelinje mellan ”muhammedansk” och ”hinduisk” lag när de försökte tillämpa den inhemska lagen. Denna delning blev dels institutionaliserad i befolkningsräkningen, vilken skapade en hinduisk majoritet och en muslimsk minoritet, och innebar dels en grund för valet av politiska representanter (van der Veer 1994, s 19). Det var under de här ”livliga” åren vid 1800-talets mitt som konflikten om Babri Masjid mellan muslimer och hinduer för första gången kom britterna till kändedom.

### Ayodhya-konfliktens bakgrund

Babri Masjid eller Babars moské låg i Ayodhya, ett pilgrimscenter i nordöstra Indien (fig. 1). Moskén



byggdes 1528 av generalen Babar, grundaren av moguldynastin. Konflikten bygger på en lokal myt enligt vilken moskén byggdes för att ersätta ett hinduiskt tempel från 1000-talet, uppfört till guden Ramas ära. Detta tempel sades ha legat på samma plats som moskén byggdes på. Britternas lösning blev att både hinduer och muslimer fick be på den heliga platsen, muslimer inne i moskén och hinduer utanför den inhägnade moskén. Denna lösning fungerade fram till 1947, när Indien blev självständigt och en del av landet blev en egen stat, Pakistan. Moskén stängdes då av den indiska myndigheten, så att varken hinduer eller muslimer kunde be där (Ibid, s 2).

Det dröjde dock till 1984 innan konflikten aktualiserades igen. Då förde den religiösa organisationen *Vishva Hindu Parishad* (VHP - "världshindurådet") fram slagordet "*Tala Kholat*" ("Lås upp!") och satte press på politikerna i regionen, vilket ledde till att moskén öppnades för allmänheten 1986 (SDS 2:e mars, 2002). Till och med Rajiv Gandhi, ledare för oppositionen (Kongresspartiet), stödde VHP:s krav (van der Veer 1994, s 3). VHP gjorde anspråk på flera moskéer och förde religiösa kampanjer för att "frigöra" flera hinduiska heliga platser i landet (Bhatt 2001, s 170). Sedan dess har Ayodhya-frågan kommit att i ökande grad märkas i den politiska debatten i landet.

Det var emellertid *Bharatiya Janata Party* (BJP) som satte denna fråga på dagordningen. BJP är ett hindu-nationalistiskt parti, vars program framhåller "*hindutva*"; "hinduiskhet".

Denna "*hindutva*" lanserades ursprungligen på 1920-talet av den hindu-nationalistiske ledaren V. D. Savarkar. Begreppet likställer religion med nationell identitet och innebär att en indier är en hindu och att Indien är en hinduisk stat som ska styras hinduiskt. Detta resonemang gör att Indiens muslimska, sikhiska och buddhistiska minoritetsbefolkning följaktligen inte betraktas som indier och därför hamnar utanför nationen. 1991 blev BJP tämligen framgångsrikt, då det allierade sig med två andra hindunationalistiska rörelser, VHP och en militant ungdomsorganisation vid namn *Rashtriya Swayamsevak Sangh* (RSS). Resultatet blev att BJP kom till makten i Uttar Pradesh, distriktet där Ayodhya ligger. Denna allians gav BJP även möjligheten att föra in religionen på den politiska arenan och genomföra omfattande rituella aktioner. BJP:s politiska framgång berodde också på det viktiga faktum att BJP och VHP organiserade ett massmöte med hinduaktivister i Ayodhya den 6:e december 1992. Detta var ett möte som resulterade i att Babri Masjid förstördes (fig 2). Van der Veer understryker att förstörelsen av den medeltida moskén var en i förhand planlagd handling (van der Veer 1994, s 1, 6). Tvärtom vad Hindu-aktivisterna hade förväntat sig orsakade den illegala förstörelsen av 1500-talsmoskén en stor motreaktion i hela landet (Bhatt 2001, s 173). Denna motreaktion tog sig dessutom uttryck i våldsamheter och protestaktioner i olika delar av landet med flera hindunationalistiska partier och dess anhängare inblandade.

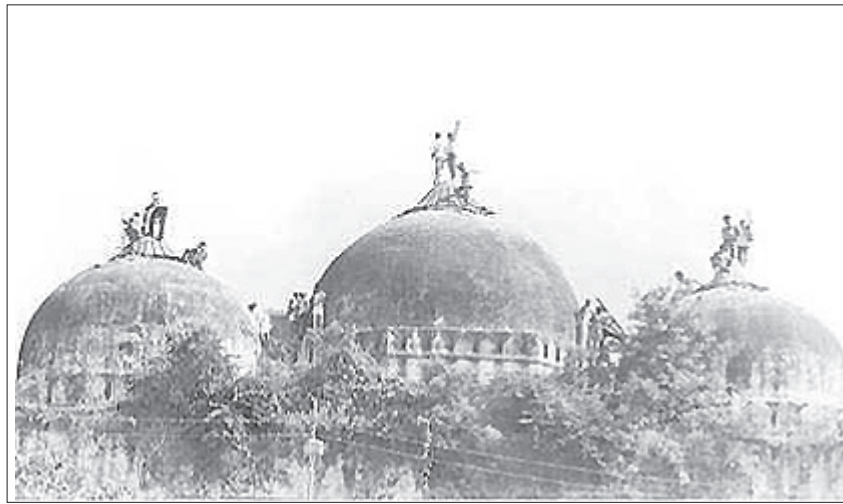


Fig. 2. Moskén Babri Masjid före förstörelsen. Publicerad med vänligt tillstånd från BBC News Online Design.

### 1990-talets våldsvåg

I slutet av 1992 och i början av 1993 utsattes muslimer för våldshandlingar utan motstycke på flera håll i Indien, då hindunationalister startade en olaglig ”återuppbyggnad” av ”Ramatemplet” på den plats där dessa aktivister tidigare hade rivit ner 1500-tals moskén Babri Masjid. Det var det extremnationalistiska partiet, *Hindutva Shiv Sena* (HSS) som planerade och ledde förödande aktioner mot systematiskt utvalda muslimska mål i Bombay. Bal Thackeray, ledare för HSS, uttryckte fritt sin beundran för Hitler och nazismen. Han uppmanade offentligt till våld mot muslimer, vilka han menade borde drivas ut ur Indien. Dessutom förklarade han att det inte var något fel med att behandla muslimer på samma sätt som judarna behandlades i Nazityskland (Bhatt 2001, s 196). Det är inte ovanligt att hindunationalistiska politiker hämtar

inspiration från nazismen. Av det totala antalet döda i Bombay, som uppgick till 784 människor, beräknades 67 % ha utgjorts av muslimer. Muslimerna var förresten inte de enda offren för de hindunationalisternas våldshandlingar, utan även andra minoritetsgrupper drabbades, däribland de kristna. Trots att en oberoende kommission utredde våldshandlingarna och bekräftade inte bara *Hindutva Shiv Senas* roll i våldsamheterna, utan även detta partis maskopi med Bombay-polisen, som deltog i morderna på muslimer i staden, så ledde rapporten inte till några åtgärder. Den underkändes av Bombays ledande koalition, bestående av hindunationalistiska BJP och HSS (Ibid, s 196ff).

Hindunationalisternas våldsaktioner kom att bli en vanlig strategi från deras sida i kampen för ”återuppbyggandet” av Ramatemplet. Med hot om våld skulle de även lyckas hindra en arkeo-





logisk diskussion om Ayodhya-fallet under den tredje arkeologiska världskongressen (WAC-3). Innan jag fortsätter diskutera händelserna kring WAC-3 behandlar jag vad det finns för arkeologiska argument och motargument beträffande existensen av ett tempel under moskén. Arkeologen S. P. Gupta, tillika RSS-medlem, och B. B. Lal (ordförande för WAC-3, p.g.a sin höga professionella ställning inom indisk arkeologi) har båda varit med om att producera broschyren *Ramajanma Bhumi: Ayodhya - New Archaeological Discoveries* (NAD) (Colley 1995, s 17, Hassan 1995, s 875). I broschyren publicerades "arkeologiska bevis" för ett hinduiskt tempel som ska finnas under moskén. En ansats som är värd att särskilt beakta som motbevis är professor D. Mandals *Ayodhya: Archaeology After Demolition*, som är en kritisk granskning av de så kallade "arkeologiska fynden" publicerade i NAD.

### Vad finns det för arkeologiska bevis?

Det var den indiske arkeologen B. B. Lal som första gången, 1955-56, inledde forskningsstudier i Ayodhyaområdet. Därefter följde utgrävningar av en grupp arkeologer från Benares Hindu University under åren 1969-70. Gruppen kom fram till att bosättningen i Ayodhyaområdet kunde dateras till någon gång under perioden mellan det sjätte och det första århundradet f v t. Dessutom gjordes fynd av glättad keramik, porslin samt glas- och stenringar, vilka tillhör pe-

rioden kring 1000-talet och är av intresse. Relevanta är också de iakttagelser som visar på bebyggelseaktivitet och utnyttjande samt förflyttning av äldre arkitekturelement under hela medeltiden i detta område. År 1975 återupptog Lal utgrävningar i Ayodhya, närmare bestämt i området som han kallar "*Rama Janmabhoomi*" ("Ramas födelseplats"), dvs. moskéområdet. Lal var vid denna tidpunkt chef för *Archaeological Survey of India*. Han fann bl.a. "*a massive brick-wall*", "*house floors*", och "*rumble collapse*". Resultatet av utgrävningarna publicerades sedan i *Indian Archaeology - A Review 1976-77* och inga andra seriösa utgrävningar har därefter ägt rum, enligt Mandal (Mandal 1993, s 1f).

Det har dock påståtts att "nya" fynd har gjorts i området under juni månad 1992. Dessa "nya" fynd dök upp när marken nära Babri Masjid jämnades ut av "*kar sevaker*", dvs. religiösa aktivister, vilka urskiljningslöst grävde i området runt moskén och dess omedelbara närhet med bulldozers (Bhatt 2001, s 172). NAD-broschyren innehåller även de "färska fynd" som uppenbarade sig i samband med att moskén förstördes natten till den 6:e december 1992.

I sin granskande analys avslöjar och kritiserar Mandal den fullständiga avsaknaden av stratigrafisk kontext i de fynd som presenteras i NAD (Mandal 1993, s 41). Även dokumentationen är undermålig och begränsad, det finns t.ex. varken en färdig utgiven rapport av Lals utgrävning 1975 eller andra lämpliga (opartiska) undersök-



ningar av förstörelsemomentens "fynd". I interimrapporten som Lal förde under utgrävningarna 1975 nämns det ingenting om exempelvis "pelarfundament", som ingår i "bevisen". Detta är intressant för att det är just dessa "pelarfundament" som Lal några år senare, 1990 närmare bestämt, plötsligt påstår att han under sin utgrävning upptäckt på platsen nära moskén. Dessa erkänner han emellertid att han inte refererat till i sin rapport 1975, men i dag (1990) tolkar han dem som möjliga pelarfundament till ett 1000-tals tempel (Mandal 1993). Men enligt Mandal är de s.k. "pelarfundamenten" inte samtida med det stratum som omger dem. De tillhör inte heller en och samma konstruktion, utan tillhör olika byggnadsfaser. "Pelarfundamenten" är konstruerade så enkelt att Mandal drar slutsatsen att de omöjligt kan ha utgjort verkliga pelarfundament. Ett annat exempel på manipulation av fynd är ett s.k. "depåfynd", bestående av stenbrädor med daterbara inristningar och som enligt NAD-broschyren ska ha funnits invid "templet". Mandal anser att brädorna har planterats i gropen eftersom de saknas på det fotografi som Lal tog under sin grävning i området 1975 (Ibid, s 43).

Mandal vederlägger påståendet att det skulle ha funnits ett 1000-tals tempel på den plats där Babars moské låg innan den jämnades med marken 1992 (Ibid, s 65). Han har noggrant och detaljerat visat att Ayodhya-fynden är irrelevanta och inte utgör en bevisning. Det är tack vare Mandals kritiska analys som många arkeologer

har kunnat förstå det fiffel med fynd som respekterade arkeologer som B. B. Lal har ägnat sig åt. Att vissa arkeologer ägnar sig åt att gynna en (hindu) nationalistisk historia genom sin arkeologiska verksamhet är säkerligen ingen nyhet. Frågan är om de arkeologer som inte hyser sympati för denna hållning har lyckats komma till tals när det som mest behövdes. Var står arkeologerna i Ayodhya-frågan? Har arkeologerna tagit ställning för eller emot att deras fack utnyttjas i nationalistiska, politiska och religiösa sammanhang? Att arkeologiskt material ödeläggs i syfte att främja en "nationell historia" borde arkeologer sannerligen kritisera och fördöma.

### Arkeologernas reaktioner angående Ayodhya-fallet och WAC-3

Den tredje arkeologiska världskongressen hölls i Indien 1994. Man kan knappt tänka sig ett ypperligare tillfälle att för en gångs skull klargöra att arkeologiskt material inte får utnyttjas för politiska syften. Men så blev inte fallet. Det finns ett brett register av vittnesbörd från denna kongress, ett av dessa ges av Colley, som menar att organisatörerna satte munkavel på arkeologerna (Colley 1995, s 15). Vid ankomsten fick delegaterna reda på att det utfärdats ett förbud mot varje form av diskussion eller resolution om Babri Masjid (Ayodhya-fallet) under exekutivkommitténs möten. Förbudet kom i form av ett brev från WAC:s ordförande professor Jack Golson från





*Australian National University* i Canberra. Golson hade, enligt Colley, pressats av bland andra en hinduisk toppolitiker. Meddelandet gick där- efter vidare till professor B. B. Lal, som själv är starkt sympatiserande med de hindunationalistiska strävandena och som således var positivt inställd till detta förbud. Förklaringen man fick till denna repression var att man ville undvika en splittring inom de olika delarna av den indiska organisationskommittén kring Ayodhya-fallet och följaktligen förbjöd man helt so- nika all diskussion om Ayodhya-fal- let. Här utnyttjade B. B. Lal ”*the WAC Code of Ethics*” effektivt i sitt framgångsrika försök att förbjuda sam- tal om Ayodhya (Ibid, s 18). Det förekom även hot mot mötesdelta- garna, som gick ut på att om man pratade om Ayodhya-fallet så skulle organisatörerna av kongressen inte kunna svara för deltagarnas säkerhet! (Hassan 1995, s 875, Colley 1995, s 15, Myrdal-Runebjer & Mogren 1995, s 15).

Att professionella arkeologer miss- brukar arkeologin för att tjäna poli- tiska syften är ett faktum som skräm- mer de arkeologer som fortfarande har förtroende för neutraliteten inom den arkeologiska verksamheten, skriver Hassan (Hassan 1995, s 874f). Varken förbudet av diskussion gäl- lande Babri Masjid eller hotet om våldsamheter från arrangörerna var kända faktorer för de flesta av delta- garna innan de anlände till kongres- sen och väl där chockades de av nyhe- ten. Efter kongressen har en kom- mitté bildats och fått i uppgift att

undersöka tillkomsten av diskussions- förbudet. Denna kommitté, bestående av Michael Rowlands och Pedro Funari, intervjuade bl.a. Jack Golson och B. B. Lal för att ta reda på hur beslutet om förbudet kom till och varför det inte kungjordes tidigare så att delegaterna skulle veta om det i förväg. Eftersom Golson och Lal har redogjort för olika uppfattningar om bland annat förbudets uppkomst be- slöt kommittén sig för att istället gå vidare och vidta alla möjliga åtgärder för att liknande inte ska ske igen (Stone 2003).

Av allt det ovan sagda framgår att ingen kritik mot hindunationalisternas missbruk och förstörelse av arke- ologiskt material har lagts fram under WAC-3. Arkeologer får en i mitt tycke tänkvärd kritik från socialantropolo- gen Thomas Hylland Eriksen, som tycker att det är chockerande ”*att ingen ledande arkeolog i klartext ville säga att det förflutna kanske var annorlunda än man tidigare trott; möjligen hade det stått ett Ramatempel i Ayodhya - men i så fall saknade detta betydelse i dag. Kort sagt: ingen förmådde säga att my- ter (eller historia) inte kan användas för att motivera politiska handlingar*” (Eriksen 1996, s 103).

Det skulle visa sig att de hindu- nationalistiska krafternas organiserade våldsaktioner mot människor och mot arkeologiska mål bara var i sin begyn- nelse. Under 2000-talet skulle skeen- det komma att likna en etnisk rens- ning på Indiens muslimer och muslim- ska arv.



### 2000-talets våldsvåg

Gujarat var den första platsen i Indien som arabiska handelsmän besökte när de idkade handel i Indien under 600-talet. I Gujarat har muslimer och hinduer bott sida vid sida under flera hundra år och provinsen har varit känd för harmonisk och fredlig samexistens mellan de religiösa grupperna. Distriktets huvudstad, Ahmadabad, grundades på 1400-talet av en av Indiens muslimska härskare, Ahmad Shah I, som gifte sig med en hinduisk prinsessa. Han lät uppföra moskéer och stadshus i både islamisk och hinduisk stil, dessutom placerade han hinduer på statens högsta poster.

Idag förhåller det sig annorlunda i Gujarat. I februari 2002 bröt nämligen våldsamheter ut när ett tåg med hinduiska pilgrimer i Godhra sattes i brand av militanta muslimer och 57 människor omkom (Wazir 2002). Detta utlöste en rad hämndaktioner bland militanta hindunationalister, vilka har resulterat i att över 2000 muslimer mördats, muslimska kvinnor våldtagits och att över 100,000 muslimer blivit hemlösa. Dessa våldsamheter har dessutom utförts i samtycke med Gujarats delstatsregering (Harding 2002). Brittiska diplomater i Indien har uttryckt sig om de här massakrerna, tyckandes att de bär tydliga tecken på etnisk rensning, samtidigt som de understryker att dessa våldsamheter utfördes med stöd av hindunationalistiska BJP:s delstatsregering. Indiens premiärminister och BJP:s ledare, Atal Behari Vajpayee,

bemötte briterens kritik med att ”*Indien inte behöver några lektioner i sekularism*” (TT 26:e april 2002).

En ny kartläggning har avslöjat att ungefär 230 unika islamiska monument har slagits sönder och förstörts under de senaste anti-muslimska upploppen i Gujarat. Indiens sekulära intellektuella ser pessimistiskt på våldsamheterna mot muslimerna och mot Indiens muslimska arv. De hindunationalistiska intellektuella, å andra sidan, är relativt positiva till dessa destruktiva aktioner, vars syfte är, som de själva uttrycker det, ”*to redeem the past*” (Harding 2002). Luke Harding från *The Guardian* har rapporterat från Indien under de våldsamma månaderna och varnat för vad hindunationalisterna skulle kunna vara kapabla till: ”*The recent destruction in Gujarat was part of a wider, more sinister, project to wipe out India's Islamic heritage, a process that if taken to its logical conclusion would lead to the demolition of, among other things, the Taj Mahal. The past 15 years have seen the rise of Hindu fundamentalism. With it India's newest battlegrounds have become the fields of history and archaeology*” (Harding 2002).

Arkeologin har blivit slagfältet för hinduaktivisters fortsatta kamp för ett hinduiskt Indien. Man kan fråga sig vad arkeologerna har för roll i denna förödande demolering av arkeologiskt material. Vad är det för signaler de sänder ut till det indiska folket genom att hålla tyst om vad de tycker om den fortsatta förstörelsen av indiskt kulturarv? Varför fortsätter inte en inom-



vetenskaplig diskussion under de omständigheter då en sådan verkligen skulle behövas? Betyder detta att arkeologerna bara *ibland* vågar stå för sin kritiska syn på nationalistiskt och politiskt missbruk av arkeologin och förstörelse av arkeologiskt material? Eller bara när det gäller *vissa* lämningar? Betyder detta att vi har olika måttstock för olika lämningar? Vad jag kan minnas var reaktionerna mot Talibanernas förstörelse av de buddhistiska statyerna i Bamiyan i Afghanistan oerhört kraftiga och fördömdes unisont av världens auktoriteter. Innebär detta att vi har olika måttstock för "buddhistiska" och "muslimska" lämningar och kanske till och med för "svenska" och "samiska" lämningar? Denna arkeologernas tystnad hjälper bara nationella och religiösa grupper att uppnå sina mål. Hindunationalisterna i Indien har övertalat en domstol att beordra en grävning på moskémarken (Chishti 030314). Ayodhya-konflikten och arkeologernas insats i denna tvist är därför i fokus idag mer än någonsin.

### Det aktuella läget

Indien styrs idag av ett hindunationalistiskt parti (BJP). Ironiskt nog var det i Ahmadabad, Mahatma Gandhis födelsestad, som de största oroligheterna ägde rum (Wazir 2002) BJP vann i december i fjol återigen valet på grund av *Hindutva*-propaganda och förblir i ledningen för Gujarat under ännu en mandatperiod (*Hindustan Times, Press Trust of India* 15:e dec 2002).

Förra året förbjöd indiska *Supreme Court* all religiös aktivitet på moskéområdet för att undvika sammandrabbningar mellan hinduer och muslimer. Trots det har hinduaktivister fraktat material till platsen för att kunna börja med "återuppbyggandet" av "Ramas tempel" och BJP har begärt att förbudet ska upphävas, medan VHP går ännu längre och hotar med att sätta igång en nationell kampanj för att få marken (fig. 3) (*BBC NEWS South Asia* 6:e februari 2003). *High Court* i Uttar Pradesh har beordrat en utgrävning på moskémarken för att utreda om den tillhör hinduerna eller muslimerna. Detta domslut har fått olika reaktioner från olika håll. Enligt BBC har den indiske historikern Rajeev Dhawan argumenterat för att Ayodhya-fallet inte ska bli ett precedensfall för andra religiösa konflikter. Det finns nämligen flera moské-kontra tempelkonflikter i Indien (van de Veer 1994, Bhatt 2001). Han varnar för att ett illvilligt grävande i Indiens forntid kan visa sig vara impopulärt i det långa loppet. En annan indisk historiker, Shahid Amin, påpekar att demokrati inte handlar om att döma en tävling mellan två konkurrerande religioner, och uttrycker sin kritik mot utgrävningsbeslutet genom att tillägga att: "... *when numbers of people believing in something can persuade courts to get into the business of directing historians to make their case for them, it is the end of rationalism*" (Chishti 030314).

Arkeologer hävdar att tempel och moskéer i Indien traditionellt byggdes över äldre byggnader. Även om man skulle finna ett hinduiskt tempel

i moskéområdet så skulle det troligtvis i sin tur finnas ett buddhistiskt tempel under det hinduiska. Detta, som följaktligen innebär att buddhisterna var först på platsen, är just orsaken till att även buddhistiska intressegrupper gör anspråk på moskémarken (*Guardian Unlimited* 6:e februari 2003). Ett arkeologteam från *Archaeological Survey of India* har fått några veckor på sig att gräva och komma fram till ett svar. Teamet förbjuds strängt att yttra sig om utgrävningen för reportrar, och media har vägrats tillträde till grävningen. Hittills har bara domstolen fått ta del av de första veckornas rapport (*BBC NEWS South Asia* 24:e mars 2003).

Det är alltså fler parter som gör anspråk på moskémarken, och utgrävningarna har precis börjat. Det sätt på vilket arkeologin bedrivs när religiösa och politiska krafter styr och ställer är minst sagt olyckligt. Arkeologerna verkar inte ha något att säga till om, ingen behöver deras vetenskapligt grundade frågeställning. Det verkar som om de ska leverera ett förbeställt svar på en bestämd tid. Vad innebär detta sorts grävande för arkeologin som vetenskap? Hur djupt ska arkeologerna behöva gräva innan de vågar säga ifrån? Vilken är arkeologernas roll? Ska arkeologerna gräva, publicera och förklara samhällets och historiens föränderlighet och mana par-

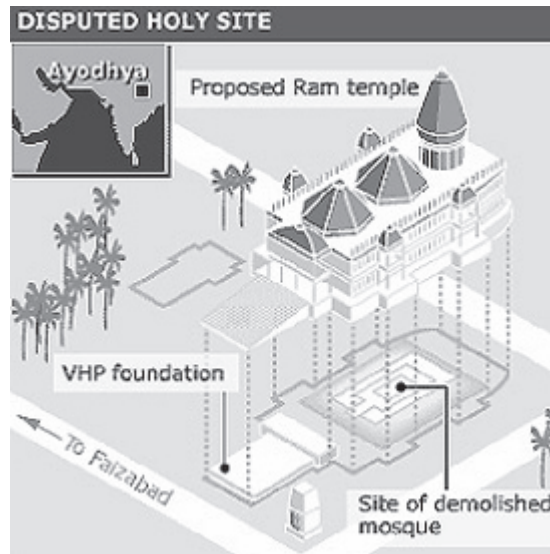


Fig. 3. Plan över planerat tempelbygge på den förstörda moskéns mark. Publicerad med vänligt tillstånd från BBC News Online Design.

terna till sans, eller ska de försöka lägga lock på samtidsproblematiken? Dessa är viktiga frågor som måste diskuteras i dagens arkeologi.

## Diskussion

Hindunationalisterna vet vad de gör. För det första utnyttjar de den moderna demokratins idé ”att majoritetens röst styr”, och tolkar den följaktligen som att hinduerna (majoriteten) ska styra Indien hinduiskt. För det andra utnyttjar de den moderna vetenskapen för att skapa ”historiska fakta”, dvs. samma metod som orientalisterna praktiserade under 1800-talet. För det tredje försöker de hindunationalistiska krafterna att rida på en anti-muslimsk våg, som i mitt tycke råder i vissa delar av världen idag



(sedan den 11:e september 2001). VHP ("världshindurådet") har, med början i september 2002, satt igång diverse kampanjer mot vad de kallar "Jihadterrorism". Samtidigt utnyttjar de själva sin religion, hinduismen, för att förespråka och rättfärdiga religiöst våld. Bhatt skriver: "*The mythic time of the Mahabharata battle is transposed to the Hindutva war against Muslims, Christians, 'pseudo-secularists' and Hindu 'traitors'. Of significance in the Hindutva use of Bhagavad Gita is [...] the primitive message that any kind of violence, if undertaken for the protection of dharma, is a bounden obligation, regardless of the abhorrence of violence for any individual sensibility. [...] In the propagation of such self-absorbed, nihilistic ideological position, the Hindutva movement is unleashing many demons for the future*" (Bhatt 2001, s 193)

BJP:s f.d. ledare, Lal Krishnan Advani, har sagt att det är irrelevant om Babri Masjid har byggts över ett existerande Ramatempel eller inte. Det som är viktigt är "tron" bland hinduer på att Babri Masjid har ersatt templet och "Ayodhyas symbolik" och dess förbindelse till guden Rama i den hinduiska religiöst-folkliga föreställningen (Ibid, s 171). Ayodhya-frågan är en politisk fråga som används för att skapa en konstgjord gemenskap och känslan av en identitet bland de förtryckta klasserna i Indien. Bhatt avslöjar den relevans och funktion Ayodhya-frågan utgör för hindunationalistiska politiker: "*[I]t is clear that the Hindutva forces were attempting to displace the issue of caste discrimination in favour of another political*

*configuration in which 'backward' castes and those outside the caste system could be 'sutured' into an 'integrated' Hinduism [...]" (Ibid, s 171).*

Jan Hjärpe, professor i islamologi vid Lunds universitet, menar i en artikel publicerad i SDS, att propagandister får folk att tänka dualistiskt med hjälp av påtvingade identiteter (Hjärpe 020810). Hjärpes artikel handlar om hur identiteter tvingas på människor, exempelvis under Balkankonflikten, då medborgarna i Bosnien delades in i "kroater", "bosniaker" (muslimer) eller "serber" oberoende av deras egen eventuella önskning därom. Ett annat exempel är konflikten i Mellanöstern, där de människor som hellre vill vara medborgare än "palestinier" eller "israeler" inte konsulteras. Enligt Hjärpe legitimeras konflikter med hjälp av dessa ofrivilliga "identiteter". Detta är just vad som håller på att ske i Indien. De hindunationalistiska krafterna försöker inpränta detta dualitetstänkande hos indierna. Men kan Indien, denna kontinent till stat, ha en homogen historia, nutid eller framtid? Hindunationalisterna utnyttjar arkeologin som en bricka i spelet och deras mål är klart: ett Indien som styrs enligt *Hindutva*.

På den tredje arkeologiska världskongressen fick hindunationalisterna sin vilja igenom. Ingen sade något av rädsla för eventuella repressalier som skulle kunna drabba den egna personen. Är det acceptabelt att organisationerna och värdlandet inte kan garantera kongressdelegaternas säkerhet och dessutom hotar sina gäster för att und-

vika en känslig diskussion om och eventuell kritik mot sin arkeologiska verksamhet? Hindunationalisterna, stärkta i sin övertygelse, kunde därefter fortsätta sin verksamhet och upprepa förstörelsen av arkeologiskt material tio år senare.

Ingen arkeolog vågade invända mot missbruket av myter i politiska och nationalistiska syften på ett klart och tydligt sätt under WAC-3. Arkeologi bedrivs i allmänhet nationalistiskt, även om vissa arkeologer själva inte bedriver den nationalistiskt. Vilken nation har i så fall rätt att tala om för en annan nation hur den ska sköta sina (arkeologiska) nationella verksamheter? Kanske är Vajpayees arroganta svar på de brittiska diplomaternas kritik intressant ur ett nationalistiskt perspektiv. Den brittiska kolonialmakten var ju den som använde hindunationalismen för sina egna koloniala syften i Indien. Ett faktum att erinra sig i det här sammanhanget är även den imperialistiska och koloniala arkeologins resultat för Indien räkning, nämligen att Indiens fornlämningar exploaterades, plundrades och att mycket av det fördes till museer och privata samlingar i väst, med England i spetsen (Bandaranayake 1978).

Arkeologi är även en nationell angelägenhet i Europa, både inom en enskild nation och inom den europeiska unionen. Den senare investerar gärna i arkeologiska projekt som bidrar till att EU-medlemmarna får en gemensam identitet. Varför skulle den ena nationalismens (den hinduiska) utnyttjande av arkeologin vara mer fel

än den andras (den europeiska)? Hur och var drar arkeologerna i så fall gränsen?

I Østigårds bok *Norge uten nordmenn* kan man läsa om beroendeförhållandet mellan arkeologi och nationalism; att en nation ofta måste ha en arkeologi för att kunna existera, och att utan nationalismen som ideologi så hade kanske arkeologin som disciplin aldrig blivit något annat än en "gentlemen's sport" (Østigård 2001). Men, säger Østigård: "[E]n akademisk arkeologi kan unngå nasjonalisme, men nasjonalismen kan ikke unngå å bruke arkeologi i mytedannelse og skapelse av identitet" (Ibid, s 32f). Eftersom arkeologi är en vetenskap med riktlinjer och etikregler och arkeologerna har ett etiskt ansvar, så bör de arbeta för att dessa ska följas så att arkeologin ska kunna bära sin vetenskapliga och objektiva status. Till exempel har arkeologerna ansvaret för att skydda lämningar och inte missbruka sin status som vetenskapsmän/kvinnor enligt bl.a. European Association of Archaeologists - *The EAA Code Of Practice* 2003 och The Society of Professional Archaeologists *Code of Ethics* (Vitelli 1996). Arkeologin är dessutom oskiljaktigt knuten till politiken. Arkeologer kan åtgärda politiskt missbruk av arkeologi genom att ha en granskande facklig inställning och en hög politisk medvetenhet. Arkeologerna måste kunna se det politiska sammanhang som de är vetenskapligt verksamma i, enligt Keller (Keller 1978, s 80). Ju mer arkeologerna öppet diskuterar de olika problem som uppstår när arkeologin





utnyttjas i politiska, nationalistiska och religiösa sammanhang och tydligt visar sin egen roll och sitt eget ställningstagande, desto lättare blir det att handskas med dessa problem. Och handskas med dem gör vi genom att skapa en respekt hos allmänheten för det arkeologiska materialet, en respekt som inte bygger på religiösa eller nationella identiteter, utan en respekt som istället grundar sig på att man betraktar arkeologiskt material som ett resultat av *mänskligt tänkande*, och på så vis hyser glädje för det. *Fortidens identitetsskapande potensiale er overskridende, og fortiden kan være med på å skape en generell identitet om det menneskelige og det å være menneske*” (Østigård 2001, s 72).

Vi kan dra lärdom av Ayodhyafallet, dock är detta bara ett exempel av många. Arkeologerna måste vara tydligare, helst på ett tidigare stadium i diskussioner om frågor som får så förödande konsekvenser som blodbad till resultat. Den förstörelse av Indiens muslimska lämningar som inträffade i början på 2000-talet hade kanske kunnat undvikas om arkeologerna hade varit mer tydliga och envisa och arbetat för att ett arkeologiskt material inte ska förstöras vare sig det är ”muslimskt”, ”hinduiskt” eller ”tillhör” någon annan religion. Vi får inte ha olika måttstockar eller sätta olika värden på forn-

lämningar. Fornlämningar är fornlämningar oavsett ursprung och deras arkeologiska och vetenskapliga värde behöver inte förnekas för att vi idag identifierar dem med en viss religion eller en viss etnisk folkgrupp. Om arkeologer som sakkunniga ska vinna förtroende hos allmänheten får de inte behandla fornlämningar olika på grundval av att arkeologerna idag kanske menar att lämningarna är tex. ”samiska” eller ”svenska”. På samma sätt kan vi inte heller favorisera ”buddhistiska” lämningar framför ”muslimska” lämningar. Arkeologerna måste göra sitt yttersta för att bevara lämningar och betona de samhällsförändringar i (för)historien som dessa lämningarna faktiskt vittnar om, vare sig det gillas av politiska grupper eller ej.

---

Sada Mire har läst Förhistorisk arkeologi A och B samt Historisk osteologi A och B på Institutionen för Arkeologi och Antikens historia vid Lunds Universitet.

---

Ett stort tack till följande personer för värdefull hjälp i författandet av denna artikel: Eva Andersson, Johan Franzén, Joakim Goldhahn, Kristina Jennbert, Lars Larsson, Daniel Serra och META-redaktionen.

## Referenser

### Litteratur

- Bandaranayake, S. 1978. *Arkeologi och imperialism*.
- Bhatt, C. 2001. *Hindu Nationalism: origins, ideologies and modern myths*.
- Colley, S. 1995. What happened at WAC- 3? *Antiquity* 69.
- Eriksen, T H. 1996. *Historia, myt och identitet*.
- Hassan, F. A. 1995. The World Archaeological Congress in India: politicizing the past. *Antiquity* 69.
- TT. 020305. "Hinduer vägrar avstå tempel". *Sydsvenska Dagbladet Snällposten*.
- Hjärpe, J.020810. "Utan fotboll blir det krig". *Sydsvenska Dagbladet Snällposten*.
- Keller, C. 1978. *Arkeologi: virkelighetsflukt eller samfunnsforming*.
- Mandal, D. 1993. *Ayodhya: Archaeology After Demolition*.
- Myrdal-Runebjer, E. & Mogren, M. 1995. Ditt ansvar som arkeolog, 1000tals döda på gatorna? *Arkeologen*. Årg. 1. Nr. 1.
- "Oroligheterna sprider sig". *Sydsvenska Dagbladet Snällposten*. 020302.
- Veer, P van der. 1994. *Religious Nationalism: Hindus and Muslims in India*.
- Vitelli, K D. (red). 1996. *Archaeological Ethics*.
- Østigård, T. 2001. *Norge uten nordmenn. En antinasjonalistisk arkeologi*.

### Internet-adresser

- BBC NEWS South Asia. 030206. "Delhi seeks Ayodhya worship ban end".  
[http://news.bbc.co.uk/2/hi/south\\_asia/2731039.stm](http://news.bbc.co.uk/2/hi/south_asia/2731039.stm) [030325]
- BBC NEWS South Asia. 030324. "Ayodhya dig yields first reports".  
[http://news.bbc.co.uk/2/hi/south\\_asia/2881073.stm](http://news.bbc.co.uk/2/hi/south_asia/2881073.stm) [030325]
- Chishti, S. 030314. "Can Ayodhya dig settle the dispute?" BBC NEWS South Asia.  
[http://news.bbc.co.uk/2/hi/south\\_asia/2848393.stm](http://news.bbc.co.uk/2/hi/south_asia/2848393.stm) [030316]
- Harding, L. 020610. "Islamic heritage under attack". Guardian Unlimited.  
<http://www.guardian.co.uk/elsewhere/journalist/story/0,7792,730701,00.html> [020815]
- Hindustan Times, Press Trust of India. 021215. "BJP sweeps back to power in Gujarat".  
[http://www.hindustantimes.com/2002/Dec/15/181\\_120352,00160005.html](http://www.hindustantimes.com/2002/Dec/15/181_120352,00160005.html) [021216]
- Hindustan Times, Press Trust of India. 020722 "VHP to launch campaign against jihadi terrorism".  
<http://147.208.132.198/onlineCDA/PFVersion.jsp?article=http://...> [020806]
- McCarthy, R. 030306. "Excavations to resolve temple row". Guardian Unlimited.  
<http://www.guardian.co.uk/international/story/0,3604,908247,00.html> [030327]
- Ramajanma Bhumi: Ayodhya - New archaeological discoveries.  
[http://www.hinduweb.org/home/general\\_sites/sita/sitakasansar/rjbh1.htm](http://www.hinduweb.org/home/general_sites/sita/sitakasansar/rjbh1.htm) [030504]
- Stone, B. 030408. World Archaeological Bulletin. News From Council - Ayodhya Committee.  
<http://www.wac.uct.ac.za/bulletin/wab9/council3.html> [020409]
- The EAA Code of Practice. The European Association of Archaeologists .  
<http://www.e-a-a.org/eaacodes.htm> [020321]
- TT. 020427. "Avsiktligt våld mot muslimer i Gujarat". Dagens nyheter.  
<http://www.dn.se/Dnet/road/Classic/article/0/jsp/print.jsp?&a=...> [020428]
- Wazir, B. 020721. "Militants seek Muslim-free India". Guardian Unlimited.  
<http://www.guardian.co.uk/Archive/Article/0,4273,4465770,00.html> [020813]



KRISTINA JONSSON

# Tidigmedeltida gravar i England och Wales

— referat, reflektion, recension

*Kristina Jonsson*

## Abstract

*Early Medieval burials in England and Wales - referendum, reflection, review.*

This article combines a summary of the 14 articles in *Burial in Early medieval England and Wales* (eds. Lucy & Reynolds, 2002) with a discussion of the contents in comparison with the Early Medieval Scandinavian material. The 14 articles are grouped into three categories: ethnicity, religion and the problem with the missing graves; the graves in the landscape; burial customs, spatial organisation and local identity. The authors have in many cases focused on the problem with the heterogeneous material, and the difficulty in generalising when studying ethnicity, identity, symbolism, religion, culture and local customs. In my view an interesting aspect is the similarity between British and Scandinavian burials, and the fact that we sometimes tend to "blame it" on each other instead of really trying to understand the meaning and purpose of the rites and what led up to them. Reading the book makes you understand the importance of broadening the perspective outside your own country, and I can highly recommend it to Swedish (and other) archaeologists for inspiration.

## Inledning

Jag har blivit ombedd av Andrew Reynolds, doktor i arkeologi vid King Alfred's College i Winchester, att recensera boken *Burial in Early medieval England and Wales* till vilken han står som en av redaktörerna. Boken, som innehåller 14 artiklar (se referenslista), är ett resultat av en konferens som hölls vid University College i London i april 1999 vilken syftade till att sammanföra arkeologer som arbe-

tar med gravar från den anglosaxiska perioden och därmed uppdatera forskningsläget. Jag kommer inte att kommentera de enskilda författarnas bidrag i någon större utsträckning med syfte på kvalitet och läsvärde. Istället sammanfattar jag mina åsikter om boken som helhet i slutet av artikeln.

För att underlätta för de läsare som liksom jag inte kan den brittiska periodindelningen på sina fem fingrar vill jag börja med att förtydliga ter-

men anglosaxisk tid (brittisk tidig medeltid). Perioden spänner från 400-till 1000-talet, det vill säga från romarrikets upplösning fram till den normandiska erövringen av England år 1066. För en svensk arkeolog som förknippar termen medeltid med kristendomens införande kan det därför te sig något förvirrande att den tidig-anglosaxiska perioden (ca 400-600-tal) fortfarande är förkristen. Från 600-talet börjar kristendomen göra sitt intåg, även om gravar av "hednisk" typ med gravgods förekommer in i 700-tal (Geake 2002, s. 149f). Kristna begravningar på gravfält/gravplatser utan tillhörande kyrka finns även fram till kring 1200 (Lucy & Reynolds 2002, s. 20).

Redaktörerna, Sam Lucy och Andrew Reynolds, inleder med att poängtera att studierna av det anglosaxiska gravskicket fram till relativt nyligen har haft en slagsida åt tidiga gravar från 400- 600-tal, framför allt från östra England. Dessa hade ofta ett rikt gravgods, och de ansågs därmed kunna bidra till att fylla ut kunskapsluckorna i de skriftliga källorna med syfte på förståelse av den sociala organisationen på ett sätt som de "tomma" kristna gravarna inte kunde. I och med den postprocessuella arkeologins intåg från 1980-talet och framåt har dock nya frågeställningar och infallsvinklar visat att även den sena anglosaxiska periodens gravar uppvisar en komplexitet som vänder upp och ned på många av äldre tiders teorier om samhällsorganisation, folkvandringar och invasioner. Man kan sålunda idag se en förskjutning av intresseområdena inom gravarkeologin till frågor som

gravarnas lokalisering i landskapet eller gender- och åldersrelaterade mönster i placering och utförande, där tyngdpunkten ligger vid generella gemensamma drag eller avvikelser snarare än de individuella gravarna. (Lucy & Reynolds 2002, s. 1ff). Nedan gör jag ett försök att sammanställa konferenspublikationens innehåll under tre underrubriker där den första behandlar forskning rörande etnicitet och datering, den andra forskning kring gravarna i landskapet och den tredje den inre organisationen på de enskilda gravplatserna. Därefter följer ett diskussionskapitel och en kort utvärdering/recension.

### Etnicitet, religion och problemet med de försvunna gravarna

En fråga som debatteras livligt i boken, även om samtliga författare förefaller överens om att ingen längre förfäktar denna mossiga åsikt idag, är huruvida man kan använda sig av artefakter och gravskick för att identifiera etniska grupper. I Martin Welchs artikel ges en introduktion till ett engelsk-franskt forskningsprojekt som studerar förekomsten av fynd av anglosaxiska artefakter i Frankrike och tvärtom, i syftet att belysa kontakterna över kanalen. En frågeställning är huruvida artefaktförekomsterna kan vara spår av handel eller kolonier. Welch menar att studier av lokalt producerad keramik samt genetiska studier av skelettmaterial kan hjälpa till med nya tolkningar (Welch 2002, s. 125ff).



Howard Williams ondgör sig i sin artikel över hur brandgravar inom forskningen traditionellt och med en häpnadsväckande envishet har beskrivits som "germanska", och därmed i förlängningen även som "hedniska" och "tidiga" (Williams 2002, s. 49). Han menar att vi inte kan veta om likheter i det arkeologiska materialet mellan olika länder eller regioner beror på immigration eller andra kulturella förändringar som uppstått i mötet mellan olika grupper. Etnicitet kan ha varit ett relativt flytande begrepp beroende på den aktuella kontexten under tidig medeltid, och ska kanske snarare ses som en överenskommelse inom gruppen än en nedärvd egenskap. (Lucy 2002, s. 73ff; Williams 2002, s. 63ff). Julian Richards som skriver om de till synes frånvarande vikingagravarna i Dane-lagen menar att i kulturmötet mellan skandinaver och anglosaxer kan en ny anglo-skandinavisk identitet ha uppstått med nya gravskick som följd (Richards 2002, s. 165). Martin Carver har diskuterat mötet mellan den förkristna och den kristna kulturen i samband med de storslagna gravhögar-na i Sutton Hoo, och han tolkar dem som en gravplats för en hednisk elit använd mellan sent 500- till tidigt 600-tal. Uppförandet av de monumental högar-na menar han ska ses som ett motstånd mot de kristna frankernas imperialism, ett flaggskepp för de icke-konverterade med en vinkling mot Skandinavien istället för mot Latineuropa (Carver 2002, s. 132ff). Vad gäller detta och kopplingen gravskick - religion påpekar dock D. M. Hadley i sin artikel att de rika grav-

högar-na från 600- och 700-talen även skulle kunna utgöra ett fullt acceptabelt kristet aristokratiskt alternativ till kyrkogårdsbegravningar (Hadley 2002, s. 211).

Ett annat omdebatterat problem när det gäller identifieringen av gravar från olika samhällsgrupper och perioder är att gravar förefaller saknas från flera tidsperioder, dels från den tidiga övergångstiden under den första halvan av 600-talet och dels från tiden för de skandinaviska och normandiska erövringarna. Anledningen till detta är sannolikt, som flera av författarna i den aktuella publikationen påpekat, att de kanske inte skiljer sig nämnvärt från de äldre anglosaxiska gravarna (gäller de tidiga 600-talets gravar, se Geake 2002, s. 144ff), alternativt att de saknade gravarna står att finna bland de yngre gravar utan gravfynd som tolkats som kristna anglosaxiska gravar (gäller vikingar och normander, se Richards 2002, s. 156f samt Daniell 2002, s. 241).

### Gravarna i landskapet

Under övergångsperioden (600- till tidigt 700-tal) sker en övergång från begravningar på gravfält till begravning vid kyrkor, och det förefaller även ha funnits en mellantyp - gravplatser med kristna (?) gravar utan gravgåvor och som ej låg i närheten av en känd kyrka. Det rör dig dock inte om en linjär kronologisk utveckling, samtliga typer förekommer under samma tidsperiod. Helen Geake har studerat relationen mellan kyrko-



relaterade gravar och de som ligger på begravningsplatser utan kyrka, och hon har kunnat konstatera att inga gravfynd förekommer på tidiga kyrkogårdar. Kyrkorna verkar sålunda ej ha byggts på äldre gravplatser av förkristen typ med gravgåvor, dock förefaller de i vissa fall ha uppförts på de äldre begravningsplatserna med gravar utan fynd ("mellantypen"). En annan intressant iakttagelse är att gravplatserna utan kyrka ligger utanför bosättningarna medan de nyuppförda kyrkogårdarna ligger i dem. Geake lägger fram tolkningen att gravplatsens placering i sig var en tillräcklig social markering av grupptillhörighet, och att markering via gravgåvor därmed blivit överflödigt. (Geake 2002, s. 149ff). Att samma gäller även kyrkobyggnaden med tillhörande kyrkogård är en idé som även Christopher Daniell lägger fram rörande de "osynliga" normandiska gravarna från efter erövringen 1066 (Daniell 2002, s. 243).

Andrew Reynolds har arbetat med de separata begravningsplatser som fanns för socialt utstötta, brottslingar och framför allt avrättade personer som ej hade rätt att begravas i vigd jord (Reynolds 1998; 2002). De låg ofta på gränser till bosättningar med rötter i anglosaxisk tid, och det finns även platsnamn samt yngre skriftliga källor som talar om begravnings- och avrättningsplatser på dessa platser (oftast hundaregränser). Inom forskningen har man tidigare inte intresserat sig nämnvärt för att ta reda på om gravplatserna är lika gamla som gränserna, vilket de i många fall har visat

sig vara. (Reynolds 2002, s. 171ff). På de tidiga anglosaxiska gravplatserna har man begravt avvikarna på samma gravplats som den övriga befolkningen, under 600- till 800-talet förekom många olika gravskick på skilda platser samtidigt (jfr ovan), men under 900-talet började man ta dessa separata gravplatser för avvikare i bruk (jfr nedan om Helen Gittos artikel) (Reynolds, s. 186f). Från mitten av 1000-talet efter den normandiska invasionen upphörde dock bruket med att förlägga de separata kyrkogårdarna för kriminella och utstötta på gränser. Istället uppstod ad hoc-lösningar på olika platser. Daniell spekulerar i att det kanske inte samstämde med normandisk sed, eller att bestraffning hade blivit en mer central angelägenhet (Daniell 2002, s. 243ff). En annan förklaring skulle kunna vara det som Victoria Thompson nämner, att i lagarna från 900-1000-talen började dödsstraffet ersättas av stympning vilket ej skadade själen permanent utan lämnade illdådaren att ägna resten av sitt liv åt botgöring. Genom detta förfarande var de straffade ej längre på samma sätt exkluderade från att begravas i vigd jord vid det senare dödsfallet. (Thompson 2002, s. 233)

Inhägandet av gravar och kyrkogårdar diskuteras i ett antal artiklar. David Petts talar i sin artikel om västra Storbritannien om inhägnader som ett fundamentalt element i den tidigmedeltida bosättningstopografien, där den även hade en symbolisk funktion (Petts 2002, s. 25). Att separera profant och heligt har en längre tradition





än kristendomen. Det finns ett relativt stort antal exempel på hur man under medeltiden återanvände förkristna inhägnader (enclosures) för begravingar, detta bruk upphörde dock när nya avgränsade kyrkogårdar började anläggas från 700-talet och framåt (Petts 2002, s. 35ff). Gravarna och gravmarkeringarna blev då mer anonyma, vilket Gitts menar kan spegla en önskan från kyrkan om ökad kontroll och att undertrycka sekulära roller i döden (Petts 2002, s. 44). Helen Gittos artikel behandlar anglosaxiska ritualer för att konsekra/invinga begravningsplatser.

Från tidigt 900-tal finns lagar som exkluderar brottslingar från att begravas i vigd jord (Gittos 2002, s. 196). Den anglosaxiska kyrkan verkar dock ha haft begränsat intresse av att pådriva övergången till begraving på kyrkogårdar vid kyrkor, det finns inga förbud mot begraving på lokala begravningsplatser i lagtexterna. Inhägnade gravplatser verkar ha uppstått i samband med begraving vid kyrkor, hägnader har ej påträffats runt de tidigkristna begravningsplatserna utan kyrka. Detta kan i och för sig bero på att man ej funnit dem då man sällan undersöker hela den perifera ytan vid gravfältgrävningar, det kan även bero på att enkla stängsel lämnar få spår. Det finns dock exempel på kyrkor som inledningsvis inte hade kyrkogård där man har kunnat konstatera att avgränsningen inte anlades förrän man började begrava på platsen. (Gittos 2002, s. 202f).

### Gravskick, rumslig organisation och lokal identitet

Sam Lucy vill med sin artikel dekonstruera de traditionella tolkningarna som baserar sig på frågan om etnisk tillhörighet, och istället titta på vad gravskicket i de tidigmedeltida gravarna kan säga om lokal identitet och grupp tillhörighet. Han har gjort rumsliga studier över t.ex. artefakttyper kopplade till ålder, gravarnas utformning och kroppens och gravgodsets placering i förhållande till ålder och kön. (Lucy 2002, s. 78f). Det är intressant att se att det går att hitta ett stort antal grupperingar, men Lucy gör inget försök att tolka de enskilda gruppernas betydelse varvid det kan kännas mer förvirrande än klargörande med alla stapeldiagram och uträkningar. Hans poäng är dock att det förekommer lokala och regionala variationer och att i princip ingen gravplats är exakt lik den andra, vilket signalerar att det fanns lokala sedvänjor och praxis inom varje boplats/samhälle. Lucy menar att den materiella kulturen kanske snarare speglar en önskan om att markera *lokal* identitet gentemot andra grupper, än en etnisk markering i större skala (Lucy 2002, s. 85f).

Även John Hines har kommit fram till liknade slutsatser. Han inleder sin text med en vädjan om ett erkännande av individualismen i det anglosaxiska samhället (Hines 2002, s. 88). Hines har tittat på ett antal kyrkogårdar med



frågeställningar liknande Lucys, och sökt grupperingar utifrån kön, ålder, gravgods m.m. Han uttrycker därefter en viss frustration över det faktum att det som är specifikt på en gravplats, t.ex. en hög dödlighet bland kvinnor, inte alls förekommer på en annan och det kan till och med vara tvärtom (s. 98). Detta visar hur olika de skilda samhällena var, och hur och oförutsägbara de därmed blir för oss arkeologer. Hines ger även en skrapa till osteologerna och frågar sig om skillnaderna till viss del kan bero på bristande exakthet i de osteologiska åldersbestämningarna, och han frågar sig om vi kanske helt enkelt borde sluta slösa tid på att utföra dem? (hans formulering och inte min!). Slutklämmen blir att vi hela tiden söker generella drag och bortser från det som avviker, och att vi snarare borde ta med avvikandet som en del av samhället (Hines 2002, s. 101f).

Nick Stoodleys artikel behandlar gravar som innehåller två eller fler individer (multiple burials). Han delar in dem i två typer; samtida (contemporary) och efterföljande (consecutive), där de samtida innehåller individer som gravlagts vid samma tillfälle, oftast sida vid sida, och de påföljande är gravar som vid något tillfälle har öppnats för att man skulle kunna gravlägga ytterligare en eller flera personer, då oftast staplade på varandra (Stoodley 2002, s. 106). De samtida gravarna innehåller alla möjliga ålders- och könkombinationer, men de vanligaste är dubbelgravar med två vuxna eller en vuxen och ett barn. Små barn gravlades ofta med en

kvinnor och större barn med en man. Många av de samtida multipla gravarna har företeelser som skiljer dem från andra. Stoodleys tolkning är att de gravlagda ej utgör särskilda gender- eller sociala grupper, utan att den gemensamma nämnaren är att de helt enkelt dog vid samma tillfälle. När flera av någon anledning dog samtidigt i en liten folkgrupp var det anledning till särskilda ritualer och oro (Stoodley 2002, s. 119f). De s.k. efterföljande begravningarna som ligger på andra har dock ej samband med varandra, vilket gör det fel att se på dem som t.ex. familjegravar (Stoodley 2002, s. 112ff). Min åsikt är att det då är fel att överhuvudtaget kalla dem multipla gravar då det handlar om nya enstaka gravar som har stört gamla.

Det tidigkristna gravskicket fram till 1100-talets slut uppvisar ett antal nya och specifika särdrag i jämförelse med de yngre förkristna anglosaxiska gravarna. Ett flertal artiklar behandlar de nya företeelserna som träkolsförekomst och olika typer av stenläggningar, kistor och annat som användes för att markera den individuella gravplatsen. Richards, som jag tidigare citerat ovan påtalade ju möjligheten att en anglo-skandinavisk identitet kan ha vuxit fram under tiden för vikingarnas bosättningar i Danelagen. Han menar att dessa nya yttringar i gravskicket skulle kunna vara utslag av denna fusion (Richards 2002, s. 163ff). Även D. M. Hadley är inne på liknande tankebanor, där han menar att ett blandgravskick kan ha uppstått vid denna tid (Hadley 2002, s. 223). Hadley hävdar också att begravningsplatsen



var en arena för social markering även under sen anglosaxisk tid, och att de nya statusmarkeringarna var sådant som gravens placering på kyrkogården, träkolsförekomst och ”öronmuffar” (stenar lagda runt huvudet) (Hadley 2002, s. 209ff).

Victoria Thompsons artikel utgör ett intressant komplement till gravundersökningarna, då hon har studerat kristet gravskick mellan 800- och 1000-tal utifrån skriftliga källor som poesi och lagtexter. Hon påtalar att vad gäller de arkeologiskt dokumenterade gravskicken (träkol, kalk, stensättning, kistor och andra behållare) så finns det ingen tydlig regional spridning och de förekommer i både England och på kontinenten. Man bör därmed ha med i beräkningen att det kan ha funnits flera samtida trosuppfattningar och akta sig för att övervärdera homogeniteten i materialet (Thompson 2002, s. 229f). En gemensam nämnare med de nya gravskicken är att de definierar gravens yta, de både beskyddar och fångslar kroppen. Under denna period kan man i det skriftliga källmaterialet se en ökad misstro mot kroppslighet och sexualitet. Detta syns i botgörings-traditionen och de nya komplexa ritualer som utvecklades kring dödsbädden. Thompson menar att det är detta som ligger bakom de nya gravskicken i senanglosaxisk tid, att man hade en motvilja mot graven med dess smuts och förruttnelse och att träkol och stenar blir ett sätt att ytterligare separera kroppen från jorden - ens.k. ”clean burial”. (Thompson 2002, s. 232ff).

Kring år 1200 hade dock samtliga av dessa utpräglade gravskick försvunnit. Christopher Daniell skriver om ”1100-talsrevolutionen” som den bakomliggande orsaken. Under 1100-talet blev betoningen på individen allt större, skärselden dök upp som begrepp och skräckinjagande realitet vilket lade stor vikt vid den individuella frälsningen. På kyrkogårdarna kan man därmed se en övergång från ”extern uppvisning” till ”intern känsla”, då den personliga bikten nu gav förlåtelse kontinuerligt istället för att man sparade krutet till begravningen. (Daniell 2002, s. 251f). Även Bertil Nilsson har betonat skärseldens och memoriatraditionens betydelse för förändringarna i gravskicket under 1200-talet i Skandinavien (Nilsson 1994, s. 98f).

## Diskussion

Att hävda att det är alldeles för enkelt att sammankoppla vissa artefakter med vissa etniska eller religiösa grupper, och att tolka förekomst av dessa som tecken på folkvandringar, torde kunna sägas vara att slå in öppna dörrar så jag avhåller mig från att ge mig in i den debatten. Men trots det så ska vi nog akta oss för att fnysa alltför högt åt självklarheten i dylika påpekanden när det kommer till frågan om kronologi och datering. Howard Williams frustration över det automatiska sammankopplandet brandgrav/förkristet och skelettgrav/kristet har en poäng (Williams 2002, s. 58ff), för nog är vi ändå fortfarande ganska



snabba att göra sådana generaliseringar? Man brukar tala om ett antal kriterier för vad som kategoriserar ett kristet gravskick (se t.ex. Gräslund 1985:297ff; 1994:201ff): kroppen utsträckt på rygg i öst-västlig riktning med huvudet i väst, avsaknad av gravgåvor, upphörande av likbränning. Det råder ingen tvekan om att detta i stora drag stämmer på kristna kyrkogårdar, framför allt från tiden efter 1200 då gravskicket började bli väldigt homogent. Men hur ska vi förhålla oss till de skelettgravar som uppfyller dessa kriterier men som ligger på gravfält där även brandgravar förekommer? Hadley påpekar att monumentala storhögar som de i Sutton Hoo mycket väl trots sin förkristna prägel kan ha varit ett av kyrkan accepterat gravskick för kristna aristokrater som föredrog att använda sig av gamla anrika traditioner. På samma sätt kan gravar av kristen prägel på ett gravfält inte med säkerhet sägas tillhöra kristna personer. Ett vanligt påpekande i detta sammanhang är att gravskicket endast speglar det de efterlevande önskade att manifestera, vilket ju är en korrekt iakttagelse (se t.ex. Lucy 2002, s. 76). Men måste det betyda att även om den gravlagde inte var en troende kristen så var de som lät begrava kroppen det? Under ett så komplicerat skeende som ett religionsskifte kan man väl misstänka att skilda företeelser anammas successivt och inte alltid i "logisk ordning". Nya inslag i gravskicket kan mycket väl ha föregått den totala konverteringen, på samma sätt som gamla kan ha hängt kvar efteråt. Med denna utläggning vill jag därmed bara påpeka att det är vådligt

att använda sig av brand- kontra skelettgravskick som en säker relativ kronologi vid tolkningen av en gravplats användande där båda förekommer. En allmän önskan vad gäller gravmaterial överhuvudtaget (och förstås även andra arkeologiska material) är att få till stånd fler absoluta dateringar med hjälp av naturvetenskapliga metoder, för att eliminera de felkällor som många års arbetande med relativa kronologier utifrån artefakter och gravskick kan ha skapat (jfr Reynolds 2002, s. 189; Williams 2002, s. 60f).

Det är intressant att jämföra den brittiska gravarkeologin med den svenska då det finns så många gemensamma nämnare även om de infaller vid olika tidpunkter i de olika länderna. Gravplatserna från övergångsperioden som är ett mellanting av förkristet gravfält (p.g.a. sin lokalisering och frånvaron av en kyrka) och en kristen kyrkogård (gravskicket) har paralleller i Sverige. Sten Tesch har under de senaste åren publicerat och redogjort för sina teorier om utvecklingen i och kring Sigtuna, där han vill se de av honom kallade "gravgårdarna" som denna typ av mellanled innan man började begrava vid stadskyrkorna (Tesch 2000, s. 14ff). Andra undersökta gravplatser med begravingar som förefaller kristna men där kyrka saknas är för att nämna några Sântorpsgravfältet i Västergötland, Husbyborg i Tierps sn, Särplinge i Norra Roden, samt gravarna vid Husby i Närke (Lundström 1984; Broberg 1991, s. 72ff; Ekman 1998, s. 11). Vid utgrävningen under Sura gamla kyrka i Väst-



manland 2001 påträffades en okänd högmedeltida kyrka men även ännu äldre gravar vilka har daterats ned i senast 900-tal. De äldsta gravarna hör sannolikt till en kristen gravplats som tagits i bruk före uppförandet av den första kyrkan. (Jonsson & Nordström, manus). I Norge har liknande gravplatser påträffats vid Haug på Hadseløya, Hernes på Frosta, Villa i Tresfjorden, under Clemenskyrkan i Oslo, Peterskyrkan i Tønsberg, Kaupangers stavkyrka samt vid Sandur på Färöarna (Brendalmo 1989, s. 33; Solli 1995). Vid Grødby på Bornholm har över 600 troligtvis kristna gravar påträffats, inom ett område där varken spår av avgränsningar eller kyrkobyggnad påträffats (Kieffer-Olsen 1993, s. 159ff).

De tidiga kristna kyrkogårdarna och de gravskick som förekommer på dem båda vad gäller form (såsom träkolsförekomst och ”öronmuffar”) och gravarnas placering i förhållande till varandra är mitt forskningsämne, och det är också därför jag har blivit ombedd att läsa och tycka till om boken som denna recension berör. De nya tidigkristna gravskicken som vi i Sverige ser från 1000-talet och framåt, överensstämmer mycket väl med de man finner i Storbritannien även om de förekommer där redan under 800-talet. Julian Richards tankar om att träkolsbegravningar skulle kunna vara ett gravskick framvuxet ur kulturmötet mellan anglosaxer och vikingar är intressanta. Han lämnar dock frågan om *varför* de nya gravformerna ser ut som de gör därhän. Skulle det brända kolet vara en flirt med vikingarnas

brandgravskick? Maria Cinthio har i sin bok om Lunds medeltida gravar och befolkning lanserat en liknande hypotes, där hon med utgångspunkt i att detta gravskick förekommer även i Storbritannien menar att träkolsgravarna i Lund skulle kunna tillhöra individer från en engelsk befolkningsgrupp (Cinthio 2002, s. 52). Vad ska man tro om detta? Är gravskicket ett utslag av en ny angloskandinavisk status- eller dödsuppfattning, eller har Richards och Cinthio fastnat i ett rundgångsresonemang? Även om de kraftiga träkolsbäddar som påträffats i Lund och England förefaller vara ett tidigmedeltida fenomen, så förekommer kol- och sotförekomst i gravar dels på andra platser och dels in i högmedeltid. I tre av gravarna vid Sura gamla kyrka fanns ett sotlager över bröstet på den döde. Gravarna tillhör samma fas, och en av dem är <sup>14</sup>C-daterad till 1280-1430 (2 sigma) (Jonsson & Nordström, manus). Jag menar att man nog måste höja blicken ytterligare än till att se bara Storbritannien och Skandinavien, även om ett flertal av författarna i den berörda boken trycker på att de lokala och regionala variationerna gör det svårt att uttala sig om gravskick generellt (Hines, Lucy, Thompson).

De separata begravningsplatserna för brottslingar och avrättade i Storbritannien är också ett intressant fenomen. Varför har vi inte hittat några sådana i Sverige förutom enstaka individer (se Carelli 1995; Vretemark 1983)? Beror det på att vi bara inte har hittat dem ännu, eller att vi hade en annan tradition här där man gjorde



undantag från regeln om förbud mot begravning i vigd jord? På ett flertal platser i Sverige har man gjort iakttagelser som tyder på att en rangordning mellan gravplatserna fanns på kyrkogårdarna, och att socialt utstötta (och kanske även kriminella?) begravdes på kyrkogården men dock på en sämre plats t.ex. i utkanten (se Jonsson 1999, s. 17ff och där anförd litteratur; Cinthio 2002, s. 92, 200). Hur man har hanterat dessa avvikare i samband med begravningen och därmed i förlängningen även i samhället är frågor som jag vill titta mer på i min kommande forskning.

### Utvärdering av boken

Även om jag inte i huvudsak har ägnat mig åt studier av förkristna eller övergångsperiodens gravar i Sverige, så har det varit mycket intressant att få en inblick i hur det ser ut på andra sidan Nordsjön både på de äldre anglosaxiska gravfälten och på de yngre kristna gravplatserna. Det är lätt att glömma bort det intima samband vi

har med Storbritannien, med tanke på migrationer, vikingatida färder och den kristna missionen, och hur användbart det är att jämföra kulturella mönster och utvecklingen länderna emellan. Boken kan ibland kännas lite väl inriktad på det specifikt anglosaxiska och inte så mycket på mer generella frågor, men det är ju å andra sidan inte så konstigt med tanke på syftet med och bakgrunden till den. Men för den som är intresserad av gravar och gravskick kan jag rekommendera att läsa den - jag fick i alla fall en del nya idéer och inspiration.

Boken *Burial in Early Medieval England and Wales* kan beställas från Society for Medieval Archaeology, c/o Maney Publishing, Hudson Road, Leeds LS9 7DL, England.

---

Kristina Jonsson är medeltidsarkeolog och arbetar som antikvarie på Västmanlands läns museum.

E-postadress: [kristina.jonsson@tvastmanland.se](mailto:kristina.jonsson@tvastmanland.se)

---





## Referenser

- Brendalmsmo, J. 1989. *Peterskirken, dens kirkegård og det eldste Tønsberg*. Arkeologiske rapporter fra Tønsberg. Nr 2.
- Broberg, A. 1991. Religionsskifte och sockenbildning i Norduppland. *Kyrka och socken i medeltidens Sverige*. Studier till det medeltida Sverige 5.
- Carelli, P. 1995. We Are Not All Equal in the Face of Death. Profane Graves in Medieval Lund. *Meddelanden från Lunds universitets historiska museum 1993-1994*.
- Carver, M. 2002. Reflections on the Meanings of Monumental Barrows in Anglo-Saxon England. *Burial in Early Medieval England and Wales*. The Society for Medieval Archaeology Monograph Series: No. 17.
- Cinthio, M. 2002. *De första stadsborna. Medeltida gravar och människor i Lund*.
- Daniell, C. 2002. Conquest, Crime and Theology in the Burial Record: 1066-1200. *Burial in Early Medieval England and Wales*. The Society for Medieval Archaeology Monograph Series: No. 17.
- Ekman, T. 1998. Guld och gröna ängar - historien om Husby. I *Blick för Bergslagen. Årsbok för UV Bergslagen 1998*. Avdelningen för arkeologiska undersökningar.
- Geake, H. 2002. Persistent Problems in the Study of Conversion-Period Burials in England. *Burial in Early Medieval England and Wales*. The Society for Medieval Archaeology Monograph Series: No. 17.
- Gittos, H. 2002. Creating the Sacred: Anglo-Saxon Rites for Consecrating Cemeteries. *Burial in Early Medieval England and Wales*. The Society for Medieval Archaeology Monograph Series: No. 17.
- Gräslund, A-S. 1985. Den tidiga missionen i arkeologisk belysning - problem och synpunkter. I *TOR* Vol. XX 1983-1985.
- Gräslund, A-S. 1994. Graves as Evidence of Christianisation. I Stjernquist, B. (red), *Prehistoric Graves as a Source of Information. Symposium at Kastlösa, Öland, May 21-23, 1992*.
- Hadley, D. M. 2002. Burial Practices in Northern England in the Later Anglo-Saxon Period. *Burial in Early Medieval England and Wales*. The Society for Medieval Archaeology Monograph Series: No. 17.
- Hines, J. 2002. Lies, Damned Lies, and a Curriculum Vitae: Reflections on Statistics and the Populations of Early Anglo-Saxon Inhumation Cemeteries. *Burial in Early Medieval England and Wales*. The Society for Medieval Archaeology Monograph Series: No. 17.
- Jonsson, K. 1999. Bland barnaföderskor, spädbarn och "vuxna barn" - social och religiös kontroll speglad i gravmaterialet från Västerhus. *META* 1999:4.
- Jonsson, K. & Nordström, A. Manus. *En tidigkristen gravplats och en medeltida kyrka i Västmanland - gravar och kyrkor i Sura 900-1800* (preliminär titel). Arkeologisk slutundersökning. Sura gamla kyrka, Sura socken, Västmanland. Västmanlands läns museum, Kulturmiljöavdelningen Rapport A, 2003:A16.
- Kieffer-Olsen, J. 1993. *Grav og gravskik i det middelalderlige Danmark - 8 kirkegårdsudgravninger*.
- Lucy, S. 2002. Burial Practice in Early Medieval Eastern Britain: Constructing Local Identities, Deconstructing Ethnicity. *Burial in Early Medieval England and Wales*. The Society for Medieval Archaeology Monograph Series: No. 17. Leeds. Sid. 72-87.
- Lucy, S. & Reynolds, A. 2002. Burial in Early Medieval England and Wales: Past, Present and Future. *Burial in Early Medieval England and Wales*. The Society for Medieval Archaeology Monograph Series: No. 17.
- Lundström, I. 1984. Från gravfält före Kristus till kyrkogård. "När man plöjer djupt på Sântorps gärde halkar plogen på hällar". *Historiska Nyheter* nr 26. Statens Historiska Museum.
- Nilsson, B. 1994. *Kvinnor, män och barn på medeltida begravningsplatser*. Projektet Sveriges kristnande, publikationer 3.



## META NR 3 2003

- Petts, D. 2002. Cemeteries and Boundaries in Western Britain. *Burial in Early Medieval England and Wales*. The Society for Medieval Archaeology Monograph Series: No. 17.
- Reynolds, A. 1998. *Anglo-Saxon law in the landscape. An archaeological study of the old english judicial system*. PhD Thesis, University College London, Institute of Archaeology.
- Reynolds, A. 2002. Burials, Boundaries and Charters in Anglo-Saxon England: A Reassessment. *Burial in Early Medieval England and Wales*. The Society for Medieval Archaeology Monograph Series: No. 17.
- Richards, J. D. 2002. The Case of the Missing Vikings: Scandinavian Burial in the Danelaw. *Burial in Early Medieval England and Wales*. The Society for Medieval Archaeology Monograph Series: No. 17.
- Solli, B. 1995. Fra hedendom til kristendom. Religionsskiftet i Norge i arkeologisk belysning. *Viking* 1995.
- Stoodley, N. 2002. Multiple Burials, Multiple Meanings? Interpreting the Early Anglo-Saxon Multiple Interment. *Burial in Early Medieval England and Wales*. The Society for Medieval Archaeology Monograph Series: No. 17.
- Tesch, S. 2000. Det sakrala stadsrummet - Den medeltida kyrkotopografin i Sigtuna. *META* 2000:1.
- Thompson, V. 2002. Constructing Salvation: A Homiletic and Penitential Context for Late Anglo-Saxon Burial Practice. *Burial in Early Medieval England and Wales*. The Society for Medieval Archaeology Monograph Series: No. 17.
- Vretemark, M. 1983. Tre medeltida förbrytare - en undersökning av skelettfynden från kvarteret Prelaten i Skänninge. *Mjölby kommuns hembygdsråds årsbok* 1983.
- Welch, M. 2002. Cross-Channel Contacts between Anglo-Saxon England and Merovingian Francia. *Burial in Early Medieval England and Wales*. The Society for Medieval Archaeology Monograph Series: No. 17.
- Williams, H. Remains of Pagan Saxondom? - The Study of Anglo-Saxon Cremation Rites. *Burial in Early Medieval England and Wales*. The Society for Medieval Archaeology Monograph Series: No. 17.



JES WIENBERG

# Welinders svenska arkeologihistoria

*Jes Wienberg*

## Abstract

### *Welinders Swedish history of archaeology*

A review of Stig Welinder's book "Min svenska arkeologihistoria" (My Swedish history of archaeology) (2003).

Arkeologins egen historiska utveckling har varit i fokus under de senaste årtiondena. När den kontextuella arkeologin aktualiserade sammanhangens betydelse för tolkningen av det förflutna, etablerades arkeologins egna historier som forskningsfält. Arkeologer har genom arkeologihistorien skapat en genre för självreflexion med klassiker som kanadensaren Bruce G. Triggers "A History of Archaeological Thought" (1989) och fransmannen Alain Schnapps "La conquête du passé" (1993).

I Sverige har den arkeologiska institutionen i Göteborg profilerat sig med böcker och artiklar där temat är arkeologihistoria. I många fall har historierna handlat om arkeologerna själva som den centrala kontexten för arkeologin. Arkeologihistorien har ofta skildrats genom biografier över arkeologins kända och mindre kända aktörer. Nu har även en av den nordiska arkeologins etablerade aktörer och debattörer genom flera decennier presenterat en annorlunda arkeologi-

historia. Författaren är Stig Welinder, som har haft akademiska positioner i Lund, Oslo, Uppsala, Tromsø och senast Östersund/Härnösand. Bokens titel är "Min svenska arkeologihistoria. Ett ekonomiskt och socialt perspektiv på 1900-talet" (Welinder 2003).

Welinders svenska arkeologihistoria är en lärobok på 206 sidor. Boken innehåller ett förord, vidare 35 kapitel, en sammanfattning, en redovisning av den arkeologiska debatten med hänvisning till utvalda exempel på så kallade originaltexter samt en översikt över referenser. Boken har noter nerst på sidorna och 16 tabeller. Det finns inga illustrationer bortsett från omslagets utgrävningsfotografi med en yngre Welinder vid sållet. Boken är utgiven på förlaget Studentlitteratur, som är okänt för sin envist tråkiga layout, utan att böckerna blir billigare av den anledningen.

Welinder undersöker och beskriver arkeologins utveckling inom universiteten/högskolorna, museerna och



riksantikvarieämbetet / kulturmiljövården i relation till ekonomiska, sociala och politiska tendenser genom 1900-talet. Utvecklingen delas in i 4 huvudperioder: 1870-1930 ("Det bestående samhällets arkeologi", kap. 13-15), 1930-1970 ("Folkhemmets arkeologi", kap. 16-19), 1970-1990 ("Den sociala ingenjörskonstens arkeologi", kap. 20-27) och 1990- ("IT-världens arkeologi", kap. 28-38). Som perioder av kris och förändring i arkeologin utpekas särskilt 1930-talet och 1970-talet.

Den svenska arkeologins utveckling kan bäst sammanfattas med Welinders egna ord: "Det bestående intrycket av svensk arkeologi under 1900-talet är intrycket av en verksamhet som varit i ständig tillväxt i nära samklang med den växande produktionen och levnadsstandarden i landet i övrigt, och ständigt såsom en spegel av sin tids tankeströmningar i kultur- och samhällsdebatten. Arkeologin framstår snarare som efterföljare än som nytänkande, snarare i harmoni än i konflikt med sin samhällsomgivning." (Welinder 2003, s 186)

Efter denna ytterst korta presentation följer mina (sic) mera kritiska kommentarer till Welinders svenska arkeologihistoria. Det handlar om de anonyma arkeologerna, de sekundära referenserna, karakteristiken av IT-perioden och den frånvarande historiska arkeologin:

Welinder har medvetet valt att i den löpande texten inte nämna några arkeologer alls, bortsett från Christian

Jürgensen Thomsen, som nämns en enda gång (Welinder 2003, s 92 med not 6). Syftet är att fokusera just på tidens sociala och ekonomiska tendenser. Welinder menar dessutom, att arkeologerna enbart formulerade tidens tankar (Welinder 2003, s 92, 184). Självklart är det möjligt att skriva just en anonym arkeologihistoria, men som berättelse blir den lite färglös. Jag finner det också märkvärdigt, att någon än idag hävdar en så deterministisk människosyn. För om något århundrade har varit präglad av enstaka individers idiosynkrasier, så är det 1900-talet. Tänk på politiska ledare som Lenin, Stalin, Hitler, Churchill, Mao, Kennedy, Gorbatjov, Mandela och senast bin Laden. Att göra alla arkeologer anonyma får dessutom den avsiktliga eller oavsiktliga konsekvensen, att Welinder själv blir desto tydligare som arkeologisk aktör. Welinder uppträder nämligen inte enbart på framsidan, utan också här och där hela boken igenom med små reflexiva kommentarer och iakttagelser, i huvudtexten, i fotnoter, som originaltext och fylligt i referenserna (t. ex. Welinder 2003, s 15, 92 not 4, 102 not 31, 136 not 6, 176f). Welinders bok om den svenska arkeologins historia blir således också en bok med en undertext om Welinders egen roll i denna historia. Welinders centrala position är kanske ett faktum, men borde det i så fall inte utredas av någon annan, någon gång i framtiden?

Welinders svenska arkeologihistoria bygger helt medvetet på tidigare översikter. Welinder hänvisar inte i någon större omfattning till tidens egna tex-



ter. Det kanske är nödvändigt för att överhuvudtaget åstadkomma en arkeologihistoria. Men bruket av sekundära källor kan bli såväl irriterande krångligt som vilseledande. Ett exempel är, när Welinder nämner en bok med titeln "Stenåldersliv" från 1920 utan att namnge författaren, etnologen Ernst Klein. Den tillhörande noten hänvisar enbart till "Swedish archaeological bibliography 1882-1938", där Welinder själv är en av utgivarna (Welinder 2003, s 82 med not 54). Ett annat exempel är, när forskningen kring moderniseringen och kulturarvet vid Tema T i Linköping sker med en referens till en artikel av Göran Tagesson. Medeltidsarkeologen Tagesson arbetar visserligen i Linköping, men har i övrigt inte varit involverad i denna forskning (jfr. Welinder 2003, s 169 med not 72 och 73). Bruket av sekundära källor vittnar ibland om en viss ytlighet, som när Welinder medger, att hans värdering av fenomenologin utgår ifrån recensioner i tidningen Dagens Nyheter (jfr. Welinder 2003, s 142 med not 17).

Welinder skriver självvironiskt i förordet, att Åke Hyenstrand och Åsa Gillberg menar, att han har missförstått arkeologin på respektive 1940- och 50-talen samt 1980- och 90-talen. Och Welinder skriver: "Min tid var nog 1960- och 70-talen." (Welinder 2003, s 5). Det är troligen en korrekt iakttagelse. Hela bokens perspektiv med betoningen på det sociala och ekonomiska, samt frånvaron av aktiva individer andas ingenjörsmässig processuell arkeologi. Just avsnittet

om IT-världens arkeologi med dess postprocessuella tendens är mindre övertygande. Perioden och dess arkeologi har ännu inte tuggats igenom tillräckligt av sociologer, ekonomhistoriker och arkeologer, så att en sammanhållen berättelse har formats, som Welinder kan förhålla sig till. Nog har arkeologin växt och blivit pluralistisk, men "dimman" beror nog främst på närsynthet (cfr. Welinder 2003, s 175; pluralismen gäller även inom institutionerna, i alla fall de större cfr. Welinder 2003, s 177). Vidare noterar Welinder (besvärjande?), att IT-världens arkeologi inte har präglats av motsättningar mellan generationerna på samma sätt som under 1970-talet (Welinder 2003, s 144f). Men Welinder formulerar själv en raljerande karakteristik av 1980-talets debatt, där det skulle ge prestige att använda rätt begrepp och att hänvisa till rätt namn (Welinder 2003, s 139). Sådana omdömen förekommer inte om några tidigare perioder. Så kanske finns ändå tendenser till motsättningar mellan generationer.

Arkeologi kan vara antingen en förhistorisk arkeologi eller en historisk arkeologi (jfr. [www.hum.mh.se/arkeologi/intro.html](http://www.hum.mh.se/arkeologi/intro.html) om "Vad är arkeologi"). Med kvantitativa mått är den historiska arkeologin i Norden större än den förhistoriska arkeologin. Lite grovt uttryckt trycks således färre arkeologiska texter om perioderna från mesolitikum till och med vendeltid, än om perioderna vikingatid till och med nyare tid (jfr. t. ex. NAA 1999 med siffrorna 244 nummer dvs. 41 % kontra 353 dvs. 59 %). Ändå väljer



Welinder att bortse ifrån den historiska arkeologin i sin svenska arkeologihistoria (Welinder 2003, s 61 not 22). Prioriteringen är märklig med tanke på den historiska arkeologins storlek och dess teoretiska och metodiska betydelse. Welinder har själv skrivit om den historiska arkeologin (och etnoarkeologin), att den är arkeologins "förförsta fält för diskussion av begrepp och kunskapssteori" (Welinder 1989, s 49). Prioriteringen är också märklig med tanke på, att Welinder i flera sammanhang har varit en innovativ historisk arkeolog (t. ex. Welinder 1992). Tyvärr borde bokens rätta titel vara det otympliga "Min historia om den svenska förhistoriska arkeologin".

Det är knappast någon tillfällighet, att bokens titel anspelar på Vilhelm Mobergs personliga och oppositionella "Min svenska historia berättad för folket" (1970-71). För tonfallet i Welinders "Min svenska arkeologihistoria" är lätt kategoriskt. Men jag

uppskattar tydligheten. En lärobok måste vara tydlig. Och det är mycket lättare att förhålla sig till innehållet, när författaren inte gömmer sig bakom snåriga formuleringar.

Sammanfattningsvis är Welinders svenska arkeologihistoria enligt min mening lättläst, informativ, tankeväckande (för och emot) och övertygande i huvuddragen. Den kräver nog, som baksidestexten nämner, förkunskaper. Och den representerar i allra högsta grad ett personligt perspektiv - med några döda vinklar. Welinders bok ersätter inte andra böcker, men kompletterar berättelsen om 1900-talets svenska arkeologi - den förhistoriska arkeologin väl att märka. "Min svenska arkeologihistoria" rekommenderas för läsning med 3 grävsckedar av 5 möjliga.

---

Jes Wienberg är professor i medeltidsarkeologi vid Institutionen för Arkeologi och Antikens historia i Lund.

---

## Litteratur

- Moberg, V. 1970-71. *Min svenska historia berättad för folket*. I-II.
- *Nordic Archaeological Abstracts 1999*. Højbjerg 2003. (förkortas NAA)
- Schnapp, A. 1993. *La conquête du passé. Aux origines de l'archéologie*.
- Trigger, B. G. 1989. *A History of Archaeological Thought*. Cambridge. (på svenska: *Arkeologins idéhistoria*. 1993.)
- Welinder, S. 1989. Arkeologi om människor med bokstäver men utan två. *META* 1989: 2.
- Welinder, S. 1992. *Människor och landskap*. Aun 15.
- Welinder, S. 2003. *Min svenska arkeologihistoria. Ett ekonomiskt och socialt perspektiv på 1900-talet*.

Internetadress: [www.hum.mh.se/arkeologi/intro.html](http://www.hum.mh.se/arkeologi/intro.html) (2003-09-02)