



# Redaktionellt

Årets första nummer av tidskriften META visar på bredden inom den historisk arkeologiska och medeltidsarkeologiska forskningen. Inleder gör Thomas Risan med en artikel som i viss mån anknyter till de artiklar om gravarkeologi som publicerades i föregående nummer (META 2003:4), där den stora vetenskapliga potential som finns hos nyare tidens gravmaterial lyftes fram. Att medeltida gravmaterial också ruvar på fängslande hemligheter visar Thomas Risan i sin artikel om kyrkogården på Domkirkeodden i Hamar. Enligt Eidsivatingslagen skulle könen begravas åtskilda på kyrkogården, men vad innebar egentligen begreppet "kön" under medeltiden? Thomas Risan framhåller att vi inte oreflekterat kan överföra vår tids biologiskt determinerade könsuppfattning på historiska förhållanden, och att kulturella faktorer då som nu varit centrala i konstruktionen av individens genus.

Skelettmaterial av en helt annan typ diskuterar Britt-Marie Hägerman. Vid undersökningen av den senmedeltida byn Naffentorp utanför Malmö framkom nämligen rester av hundratals grodor och paddor. Denna unika groddjursrikedom både förbryllar och fångslar, och Hägerman visar att den också är intressant ut ett vetenskapligt perspektiv. Eftersom olika groddarter har olika krav på levnadsmiljöer, kan det osteologiska studiet av grodorna bidra med viktiga upplysningar om fyndplatsens historiska biotop.

I detta nummer presenteras också två relativt nyligen inledda avhandlingsprojekt från medeltidsavdelningen vid Institutionen för arkeologi och antikens historia i Lund. Den svenska landsbygdsarkeologin befinner sig idag i en av sina mer expansiva faser. För att ge perspektiv på hur vi vill att den ska utvecklas i framtiden menar Emma Bentz det vara viktigt att se tillbaka på ämnets historia. Hur har egentligen den arkeologiska bilden av den medeltida landsbygden skapats? I vilken mån har grävningsmetodik, de disciplinära skrankorna och samhällets ideologiska klimat påverkat vår uppfattning? Det är några av de tankeväckande frågor som Bentz ställer i sin artikel. Kulturmöten på Bornholm är ämnet för Magdalena Naums avhandlingsprojekt. I både det skriftliga och arkeologiska källmaterialet kan det påvisas ett betydande slaviskt inslag på ön under sen vikingatid och tidig medeltid. Medan den slaviska närvaron i äldre historisk forskning betraktades som resultat av fientlig inblandning, har arkeologin inneburit en omvärdering där i stället den fredliga samvaron betonas. Naum öppnar i sin artikel för en viktig diskussion kring frågor om etnicitet och kulturella utbyten.



Ett beklagligt tekniskt missöde inträffade i föregående nummer. I några av de exemplar som skickades ut saknades tyvärr några sidor. Vi kan bara uppriktigt beklaga det inträffade. Skulle det fortfarande finnas någon olycklig prenumerant därute, sittande med ett ofullständigt nummer, ber vi denne att utan tövan höra av sig. Ett nytt nummer kommer då med posten. META strävar ju som bekant efter att vara ett debatt- och forskningsforum för hela Skandinavien. Glädjande nog har vi också medlemmar i alla de nordiska länderna, men vi vill förstås gärna att de blir fler. Därför har vi nu öppnat ett bankkonto i Danmark, vilket avsevärt kommer att underlätta för våra danska medlemmar att betala sin medlemsavgift. Om försöket slår väl ut, och vi inte dukar under av administrationen, kanske det blir konton i fler länder. Avslutningsvis vill vi önska alla en riktigt trevlig och inspirerande läsning!

META-redaktionen

## STIPENDIER

Anders Althins stiftelse ledigförklarar för 2004 ett eller flera stipendier om totalt 100 000 kronor. Stipendierna delas i första hand ut till arkeologisk forskning som berör Skåne, Halland och Blekinge. Ansökan skall vara Stiftelsen tillhanda senast den 5 april 2004.

Upplysningar lämnas av professor em. Hans Andersson, docent Kristina Jennbert, länsantikvarie Thomas Romberg och professor em. Märta Strömberg.

På grund av det rådande börsläget blir det i år ingen utdelning ur Erik Cinthios forskningsfond.



THOMAS RISAN

# Kirkegården på Domkirkeodden

## Om kjønn og kristenrett

*Thomas Risan*

### Abstract

#### *The church-yard at Domkirkeodden - on gender and church legislation*

The author investigates the relation between biological sex and gender when discussing medieval burial patterns. A regional church legislation known as "Eidsivatinglovens kristenrett" prescribes a segregation of the sexes, placing the women north of the church and men to the south of the church. The difference between the biological sex of the observed skeletons and the gender of the medieval population is discussed. The north-south partition of sexes can not be observed, due to the topography of the cemetery. It might be argued that a segregation of the sexes occur, but the segregation principle is related to the church. It seems that men have cemetery plots close to the church, whilst women have cemetery plots further from the church.

### Innledning

På Domkirkeodden i Hamar, en gang en del av Hamarkaupangen, står ruinene av middelalderens Hamar domkirke. Området rundt ruinene er i dag et museums- og rekreasjonsområde, men under torven ligger middelalderens kirkegårdsdrag. Ruinen har siden 1500-tallet blitt utsatt for vær og vind, og stod etter hvert i fare for å falle helt sammen. I 1987 ble det utlyst en arkitektkonkurranse for å reise et vernebygg over ruinene (Sæther 1995). Vernebyggets fundament

skulle anlegges på grunnfjellet, det ble derfor nødvendig å foreta arkeologiske utgravninger av kirkegårdsdragene der fundamentene skulle plasseres. Hamar domkirke ligger innenfor Eidsivatingens lovområde, og Eidsivatinglovens kristenrett er i likhet med resten av lovgivningen forskjellig fra landskapslov til landskapslov. Eidsivatinglovens kristenrett finnes i to versjoner, en kort og en lang. Begge versjoner er gitt ut i serien *Norges gamle Love indtil 1387* (Norge og Keyser 1846), ofte kalt NGL. Den lange versjonen antas å være den mest

opprinnelige, og det er denne versjonen som har med en passus om kjønns-segregering. Ved diskusjon om den romlige distribueringen av graver på kirkegården rundt Hamar domkirke-ruin er det derfor av interesse å problematisere kjønnssegregering. Før segregeringsproblemet behandles ønsker jeg å diskutere differansen mellom sosialt og biologisk kjønn.

I denne artikkelen vil jeg hovedsaklig omtale skjelettmaterialet fra ett av utgravningsfeltene på sørsiden av domkirkeruinen, der det søndre hovedfundamentet skulle anlegges, i det nedenstående benevnte felt C (se fig.1).

### Eidsivatingloven

Eidsivatingloven har med en passus om kjønnssegregering samtidig som den forordner kirkegårdens graver distribuert etter middelalderens stender. Ingen av de andre kristenrettene verken i Norge eller Norden for øvrig har med en passus om kjønnssegregering.

”50. Lændan mann skall grafe nest kirkiu oc lænndra manna born oc lænnzmannz kono, þui nest haulda menn oc konor þeira oc born, þa skal grafa læysingia oc þeirra born, þui nest skal grafa frialsgiafa oc þeirra born. En nest kirkiu garðe skal grafa manna mann oc armbottor. Karlmenn

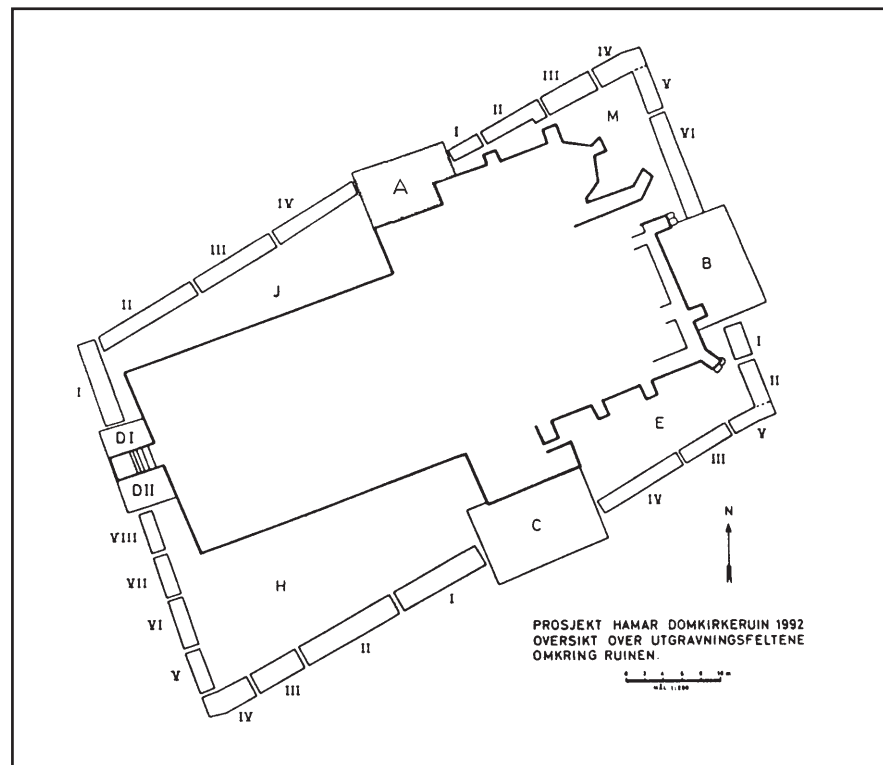


Fig. 1 Utgravningsfeltene rundt Hamar domkirkeruin.



Skulu liggja firi sunnan kirkiu, en konor firi norðan.” (Norge og Keyser 1846, NGL I: s 391f)

Det har blitt argumentert for at kjønnssegregeringen på kirkegårder opphører en gang på 1300-tallet. Den eldste nedtegningen av Eidsivatinglovens kristenrett (den lengre), har forordninger om kjønnssegregering og dateres til begynnelsen av 1300-tallet. Den yngste (kortere versjonen), uten forordninger om kjønnssegregering, dateres til midten av 1300-tallet. Dette kan bety at kjønnssegregering var en praksis som var i ferd med å forlates på denne tiden (Nilsson 1994, s 46).

Historikeren Knut Helle hevder at lovverket kan fortelle samfunnshistorie. Landskapslovene ”...springer ut av og sikter mot å regulere samfunnsforholdene i den enkelte landsdel” (Helle 1974, s 19) Helle har også påpekt at tolkningen av lover møter på problemer når det gjelder å avgjøre i hvilken grad lovene ble praktisert og påvirker mennesker. Det er få kilder som kan fortelle om lovene ble fulgt eller ei (Helle 1974, s 19). Ved å benytte arkeologiske kilder er det kanskje mulig å belyse kjønnssegregeringen i Eidsivatinglovens eldre kristenrett.

### Om kjønn

Ved diskusjon om kjønnssegregering kan det være interessant å undersøke hvordan kategorisering av kjønn har blitt praktisert i fortidige samfunn. I vår samtid skiller gjerne legevitenenskapen mellom to kjønn. Skillet defineres ut

fra biologiske forskjeller. I vår bevissthet er de binære opposisjonene mann - kvinne, på mange måter uavhengig av sosiale kjønn. En mann som kler seg som kvinne og ellers tar til seg en kvinnes handlesett, anses likefullt som mann. Hans ”egentlige” kjønn er mann, et kjønn som finnes i - og defineres ut fra kroppen. I stedet for å forholde oss til kjønnsrollene et individ fyller, gjør vi det ”enkelt” for oss selv ved å lete etter et kjønn i individets kropp. Det kan eksempelvis nevnes at utøvere i de olympiske lekers historie har strøket til kjønnstesten, og medaljer har dermed blitt trukket tilbake. Dette illustrerer at skillet mellom dagens biologiske kjønn oppfattes som relativt absolutte. Det har ikke alltid vært slik. Før framveksten av den moderne anatomi på 1500-tallet var det i stor grad kjønnsrollene et individ fylte, som definerte kjønnstilhørigheten. Denne holdningen til kjønn og kjønnsroller ser ut til å ha overlevd flere hundre år etter at utviklingen av den moderne anatomi skyter fart på 1500-tallet. Dette kan illustreres med en beretning fra Drøbak ved 1700-tallets slutt, referert av historikeren Erling Sandmo (Sandmo 1995).

Den 23. januar 1798 forlot Larine Jensdatter sin post som tjenestepike hos Jens Kringerud etter å ha blitt gravid med et av medlemmene i husbondens familie. Personen som forårsaket graviditeten ble gjort arveløs av familiens overhode, Jens Kringerud. Personen som hadde gjort Larine gravid var Jens Kringeruds datter Karine. Tjenestepiken Larines graviditet førte til at Karine, som lenge selv



hadde ment at hun burde være mann, ga beskjed til presten om at hun nå ville regnes som mann. Hun uttrykte også ønske om å gifte seg med Larine. Saken ble sendt til stiftsamtsmannen i Christiania, som beordret lensmannen i Drøbak til å forhøre de involverte i saken. Under forhøret kom det fram at det hadde vært en viss usikkerhet om kjønnsstilhørigheten til Jens Kringeruds nyfødte barn (Karine), men at kvinnene som var tilstede under fødselen hadde regnet henne for å tilhøre kvinnekjønn. Rykter oppstod da Karine var 5-6 år gammel. Det ble ment at kjønnsstilhørigheten var usikker. Faren Jens foretok ingen undersøkelse av den unge piken, moren var mentalt forstyrret og kunne derfor ikke bringe klarhet i saken. Karine lå sammen med tjenestepikene i huset, ble konfirmert som pike og utførte kvinnearbeide på gården. Tjenestepiken Anne Hansdatter gir under forhøret en forklaring på hvorfor Karine, til tross for skjeggvekst (Karine hadde barbert seg siden 17 års alderen), flate bryster o.l. likevel ble akseptert som tilhørende kvinnekjønn (Sandmo 1995, s 477ff).

Anne Hansdatter forklarte at: "I all den tiid hun var i bemeldte tjenestelaae [Anne] i sæng med Karine, men ligesom hun ej undersøgte Karine legems beskaffenhed, saa faldt det henne ej andet ind, end at Karine var i alle deelee et fuldkommen qvindemenniske, saameget meere som Karine alleene forettede alt fruentimmer-arbejde og ej blev brugt til mands arbejde; dog kan hun ej fragaae at have hørt om et bøjgde rygte og af Karines søster Anne

Jens Datter Oppegaard er bleven fortalt at bemeldte Karine rettere burde ansees som mand enn kvinde" (Sandmo 1995, s 478f).

Som Sandmo påpeker ser det ut til at menneskene rundt Karine benyttet seg av andre kriterier for konstatering av kjønn enn det rent kroppslige. Karines sosiale identitet definerte henne som kvinne. Mot slutten av februar 1798 ble Karine medisinsk undersøkt av amtsfysikus Baumgarten, stadsfysikus Müller og vikarierende regimentskirurg Schultz. Disse representantene for øvrigheten slo med sin medisinske vitenskaplighet fast at Karine Jensdatter var mann. Hun/han hadde et mangelfullt utviklet kjønnsorgan, men det var ingen tvil om den biologiske kjønnsstilhørigheten. Det danske kanseli lot Karine skifte status og navn etter at Collegium Medicum hadde uttalt seg om saken. Karine skiftet navn til Casper (Sandmo 1995, s 477ff). Sandmo påpeker at lokalsamfunnets og øvrigheten kriterier for etablering av kjønnsstilhørighet representerer to forskjellige sfærer innenfor den dansk-norske kulturen. Lokalsamfunnet ser ut til å avgjøre kjønnsstilhørigheten ut fra hvilken sosial status Karine har, om hun fyller mann- eller kvinnerollen. Øvrighetspersonene ser ut til å mene at den *egentlige* kjønnsstilhørigheten er å finne i Karine/Caspers biologi. Disse to synene representerer forskjellige utgangspunkt for å avgjøre hvilket kjønn et individ *egentlig* har (Sandmo 1995, s 484f). I følge Sandmo vil den *egentlige* sannheten om kjønnsstilhørigheten avgjøres av hvilke forestillinger man



har om hvor det *egentlige* kjønn ligger. Nåtidens mennesker leter etter kjønnstilhørighet i kroppen. Karine var *egentlig* mannen Casper, og kjønnstilhørigheten ble fastslått ved en medisinsk undersøkelse av Karines/Caspers kropp. Menneskene som forholdt seg til Karine daglig avgjorde ikke Karines kjønn ved hjelp av kroppslige kriterier. Hennes sosiale kjønn, definert ut fra kjønnsrollen hun fylte, var avgjørende.

Dette illustrerer at nåtidens definisjoner av biologisk kjønn ikke nødvendigvis samsvarer med det sosiale kjønn et individ har hatt i historiske/forhistoriske samfunn. Når Eidsivatinglovens kristenrett påbyr kjønnssegregering er det derfor sannsynlig at det ikke lå en biologisk definisjon av kjønnstilhørighet til grunn for plassering på kirkegården. Sikkert er det at de ikke la de samme kriterier til grunn for kjønnsbestemming som ved nåtidens humanosteologiske analyser. Den antropologiske kjønnsbestemmingen er det utgangspunktet vi har for å diskutere om kjønnssegregering forekommer eller ikke. Likevel er det nødvendig å være oppmerksom på andre syn på kjønn og kjønnstilhørighet som kan påvirke en praksis på middelalderens kirkegårder.

Kjønnssegregeringen er, på de fleste middelalderkirkegårder hvor den observeres, ikke fullstendig. Enkelte menn blir plassert nord for kirken, og enkelte kvinner blir plassert syd for kirken. Teologen Bertil Nilsson har arbeidet mye med middelalderkirkegårder og det middelalderske gravmaterialet. Nilsson søker å forklare

disse 'feilplasseringene' ut fra sosiale kategorier. Uten å eksplisitt formulere en sammenheng forklarer han 'feilplasseringen' av feminine menn (effeminati) og sterke kvinner, ved å vektlegge kroppslige forhold som plasseringskriterium. Nilsson finner understøttelse i dette, ved at det på enkelte kirkegårder er kortvokste menn med spinkel kropp som er gravlagt nord for kirken. Videre finner han at kvinner gravlagt syd for kirken ofte høyere og kraftigere enn vanlig (Nilsson 1994, s 91f). Nilsson foreslår at de spinkle mennene nord for kirken kan ha vært *argr maðr*, *ragr maðr* eller *ergi* (Nilsson 1994, s 91f). Dette er først og fremst betegnelser på den feminine parten (den passive), under seksuell praksis mellom menn. Ergi er også forbundet med utøvelse av seid, eller trolldom. (Halvorsen, 1959, s 9; Meulengracht Sørensen 1995, s 199f). *Stroðinn* og *sorðinn* er også ord som benyttes om det å la seg bruke som 'kvinne' (Meulengracht Sørensen 1995, s 199). Nilssons tanke forutsetter at kroppslige forhold er av betydning for hvilken seksuelle rolle en mann innehar under homoseksuell praksis.

Det synes noe merkelig om størrelsen og kroppsbygningen avgjør hvilke seksuelle handlinger en mann kan utføre i homoseksuell praksis, og at dette skulle gi vedkommende en vedvarende sosial rolle. En sosial rolle som videre skulle definere hans plassering på kirkegården. Dette ville i så fall generelt stigmatisere lave menn, i og med at de ville forbindes med en sosial rolle tuftet på en seksuell praksis som i høy grad var ærekrenkende



og uakseptabel. Meulengracht Sørensen viser til *Grágás* hvor det å kalle en annen mann *ragr*, *stroðinn* eller *sorðinn* straffes med fredløshet. Videre gir *Grágás* utvidet mulighet til hevn, og ordene ble ansett som like ille som drap og seksuelle overgrep mot kvinner (Meulengracht Sørensen 1995, s 199ff). Beskyldninger om å være *argr maðr* ga den anklagete rett til å drepe anklageren (Halvorsen 1959, s 9). Det virker derfor merkelig at slike begreper kan oppfattes som en sosial kategori (og ikke bare uttrykk for en seksuell handling), som den vitterlig må hvis menn nord for kirken skal forstås som *argr maðr* eller *ergi*. Eidsivatingslovens kristenrett gjør alle menn som blir dømt for seksuell omgang med annet enn kvinner fredløse, og gods og eiendom tilfaller kongen og biskopen. Dette burde innebære at menn som med sikkerhet var *ergi* (ble dømt for omgang med annet enn kvinner) pr. definisjon var fredløse. Fredløse skulle ifølge loven ikke gravlegges på kirkegården.

*Ragr maðr* og *argr maðr* har ut fra sin betydning som seksuelt umandig blitt oppfattet som å ha en videre betydning - at det representerte alt som bragte veikhet, skam og æreløshet over en mann (Brendalsmo, og Røthe 1992, s 93; Meulengracht Sørensen 1995, s 200) Brukt i en slik videre betydning bør ordet først og fremst oppfattes som et forsøk på å bringe *nid* over den anklagede. Det er derfor usikkert om forklaring på avvik fra kjønnssegregering kan søkes forklart ved hjelp av begrepene *ergi*, *ragr maðr*, *argr maðr*, *stroðinn* og *sorðinn*. I det nedenstående vil det

skisseres en alternativ forklaring på menn gravlagt nord for kirken.

Hvis sagalitteraturen kan tjene som kilde til forklaring av plasseringsavvik ved kjønnssegregering, bør "kullbiteren" vurderes som forklaring. Vikingtiden og den tidlige middelalder var preget av en krigerideologi. Dette preget i stor grad de idealer en ung gutt skulle leve opp til for å bli en voksen mann. I sagalitteraturen finner man historier som viser at det kunne være problemfylt for unge gutter å tre inn i mennenes verden. Den unge gutt som i begynnelsen av historien ikke klarer å leve opp til idealene, klarer i sagskildringene ved hjelp av en helledåd å vise at han er en mann. En kullbiter er en gutt "...der ved sin væremåde nægter at utvikle sig til mand" (Meulengracht Sørensen 1995, s 219). Det mandige var definert i forhold til det kvinnelige. En gutt som oppholdt seg ved ildstedet, i kvinnenenes verden var en kullbiter. Kullbiteren ble betraktet som foraktelig, og påførte sin familie skam (Meulengracht Sørensen 1995, s 219). Tenker man seg at sagalitteraturens kullbiter har sin motsvarighet i enkelte av samtidens gutter, vil det kanskje kunne ses som en forklaring på plasseringsavvik i forhold til kjønnssegregering. "Hvis man forestilte sig, at kuldbideren forblev i sin passive, umandige tilstand, ville han aldrig blive accepteret som ligeværdigt medlem af samfundet. Han vill falle ud gennem prestigesystemets bund og ingen status få overhovedet. Kuldbideren illustrerer, hvad der står på spil under socialiseringen af den unge mand" (Meulengracht Sørensen 1995, s 220).





Det er mulig at kullbiteren, som ikke representerer mandighet og har falt gjennom prestisjesystemet, vil kunne være vanskelig å plassere på en kjønns-segregert kirkegård. Ved å befinne seg i det Meulengracht Sørensen kaller en umandig tilstand ville han trolig ikke umiddelbart være kvalifisert til en plassering blant menn. Kjønn kan nevnt tidligere ses som mer enn en biologisk kategori. Oppfatninger om kjønn kan ha vært tett knyttet opp til kjønnsroller. Når kullbiteren ikke lever opp til den mannlige kjønnsrolle, kan dette føre til at han ikke blir tildelt status som mann. Til dette kommer også det forhold at han er nært forbundet med kvinnesfæren, noe også betegnelsen kullbiter indikerer. Muligheten for at kullbiteren derfor plasseres i området på kirkegården forbeholdt kvinner, er derfor tilstede.

Det må imidlertid påpekes at det litterære temaet kullbiteren, først og fremst er formidlet som en kontrast til den ønskede adferd fra en ung gutt. Det er ikke sikkert at litteraturen her beskriver en gruppe mennesker som eksisterte i vikingtid/tidlig middelalder. Det ser likevel ut til at kullbiterens personlighetstrekk var noe man ønsket å advare mot, og det hadde neppe vært nødvendig, hvis ikke trekk ved kullbiterens personlighet var noe en gutt burde ha plukket av seg før han ble mann. Årsakene til at kjønns-segregeringen ikke er fullstendig på kirkegårdene kan være mange. Det behøver ikke nødvendigvis være én forklaring for alle plasseringsavvik. Kullbiteretemaet kan kanskje forklare enkelte tidligmiddelalderske manns-

gravers plassering i områder forbeholdt kvinnegraver, og er et alternativ til forklaring av forholdet ved hjelp av ergi.

Når det gjelder kvinnene gravlagt syd for kirken hevder Nilsson at de som regel er lange og kraftige, og at de må ha hatt en sterk sosial stilling i slekten, eller inntatt mannens plass i slekten (Nilsson 1994, s 91f). Sammenhengen mellom lange og kraftige skjeletter og sterk sosial posisjon er ikke eksplisitt uttrykt. Skal man tolke det slik hen at en stor sterk kropp gir en sosialt sterk kvinne, eller er det slik at det bør ses i sammenheng med ernæring og standsmessig tilhørighet? I det siste tilfellet turde resonnementet være at høy stand fører til god ernæring, som fører til større og kraftigere skjeletter. I et slikt perspektiv blir det å være en sosialt sterk kvinne forbeholdt samfunnets rike kvinner. At kvinner kan ha hatt sosialt sterke posisjoner i det tidligmiddelalderske samfunnet kan forklare en avvikende kirkegårds-plassering, men de behøver nødvendigvis ikke alle ha lange kraftige skjeletter. Meulengracht Sørensen hevder at det i sagaenes verden aldri er mulig for mannen å tre inn i kvinnens rolle, mens kvinnen ikke har samme skarpe grense i forhold til mannens rolle. I visse tilfeller kan kvinnen oppnå prestisje ved å gå inn i mannens rolle (Meulengracht Sørensen 1995, s 213). Kvinnens handlefrihet kommer først og fremst med ekteskapet Den handlekraftige og mentalt sterke kvinne var et ideal som også finnes igjen i samtidssagaenes skildringer av kvinner (Meulengracht Sørensen 1995, s 230ff). Det er derfor ikke



utenkelig at slike sterke kvinner i tidlig middelalder selv har kunnet påvirke plasseringen av grav på kirkegården. Episoden fra Drøbak tidligere i denne teksten viser at flere syn på hva som definerer kjønnsstilhørighet kan eksistere samtidig. De lærde i Europa i middelalderen var influert av antikkens tankegods.

Legene som undersøkte Karine/Casper lette etter det egentlige kjønn i Karines/Caspers biologi. De mente m.a.o. at kvinnekroppen var fysisk forskjellig fra mannskroppen. Det samme synet har vi langt på vei i nåtiden også. Det som definerer menn og kvinner biologisk er forskjellene mellom de to kjønnene. Det kan være vanskelig for nåtidens mennesker å ikke tenke på mann og kvinne som to gjensidig ekskluderende biologiske kjønn. Kroppslige egenskaper forbundet med reproduksjon er så forskjellig hos menn og kvinner at det virker underlig at en ettkjønnmodell kan ha eksistert. Thomas Laqueur presenterer i sin bok *Making Sex. Body and gender from Greeks to Freud* to modeller for tanker om kjønn, ettkjønnmodellen og tokjønnmodellen (Laqueur 1990).

Tokjønnstankegangen springer ut av en tankemåte muliggjort ved løsrivelsen fra den antikke legevitenskap og framveksten av den moderne anatomi. Utviklingen av den moderne anatomi skyter fart på 1500-tallet (Laqueur 1990, s 71f). Det nedenfor stående vil forsøke å belyse hvordan synet på kjønn og kropp var før tokjønnmodellen, den gang kroppen kun hadde ett biologisk kjønn.

Sandmo argumenterer for at eldre og nyere tenkemåter om menn, kvinner og kjønn i stor grad ligger på et retorisk plan. Analogiens forklaringskraft til å uttrykke hvordan verden oppfattes ble utdefinert med opplysningstiden. Før opplysningstiden ble verden beskrevet ved hjelp av analogier. "Alt er 'som' noe annet" (Sandmo 1995, s 487). Sandmo benytter seg her av tanker filosofen Michel Foucault formulerer i sin bok *The order of things. An archaeology of human sciences* (Foucault 1991, s 51 [1966]). At kvinnekroppen ble oppfattet som analog til mannskroppen blir således forståelig, ut fra det retoriske utgangspunktet for beskrivelse av forholdet mellom kjønnene.

Språket begrenset til en viss grad tankemønstre fordi det ikke fantes egne ord på kvinners kjønnsorganer. Som eksempel kan det nevnes at det først på 1700-tallet kommer andre ord i bruk om kvinners eggstokker enn "kvinnelige testikler" (Laqueur 1990, s 96). Middelalderens lærde var influert av antikkens lærde og deres syn på kjønn og kropp. Antikkens lærde hevdet at kvinners og menns genitalia var like. Galenos av Pergamum hevdet det på 100-tallet e.Kr og Nemesius, biskopen av Emesa, hevdet det på 300-tallet e.Kr (Laqueur 1990, s 4). På 100-tallet e.Kr. utformet anatomikeren og fysiologen Galenos det som siden har blitt kjent som den klassiske ettkjønnmodellen (Sandmo 1995, s 489).

Mennesket blir av Galenos oppfattet som det mest fullkomne av alle dyr, men kvinnen er mindre ufullkommen



enn mannen. Kvinner og menn representerer således det samme, de har de samme organene. Forskjellen er plasseringen i kroppen (Laqueur 1990, s 25f). Aristoteles skal ha hevdet at kvinnen kroppslig var en "...lemlestet, kraftløs og ikke funksjonsdyktig mann (Sandmo 1995, s 490f). Aristoteles skal også ha ment at: "All of the male organs...are similar in the female except that she has a womb, which presumably the male does not." (Laqueur 1990, s 28). Denne oppfatningen av kvinnekroppen som en ufullstendig mannskropp førte til at det ikke var noe kroppslig skille mellom kjønnene. I et hierarki av dyr stod mennesket på toppen. Kvinnen stod lavere enn mannen, fordi hun var en mindre fullstendig utgave av mannen. Kroppen var ikke stedet det *egentlige* kjønnnet kunne finnes. I en tid hvor menn og kvinner representerte gradforskjeller av den samme biologiske kroppen, ble kjønnnet i liten grad relatert til kropp og mer relatert til en sosial rolle.

Ettkjønnsmodellen så ut til å opprettholde sin gyldighet gjennom overgangen til kristendommen og middelalderen. Engelske, franske og tyske middelalderkommentatorer opprettholdt tankegangen om menn og kvinners kroppslige likhet. Antikkens lærde, som Galenos og Soranus, ble fortsatt lest helt fram til 1600-tallet (Laqueur 1990, s 51). Laqueur mener at oppfatningen renessansens lærde hadde av kroppen (ettkjønnsmodellen) ikke var en eksklusiv kunnskap, tuftet på menns forestillinger om kvinnens kropp.

Kvinner som i renessansen skrev om jordmorkunst og reproduksjon stod for de samme synspunkter mannlige anatomer forfektet. Disse synspunktene kan ha vært allmenne forestillinger om kroppen (Laqueur 1990, s 67f).

På 1500-tallet ble troen på kunnskap ut fra det observerbare ved kroppen sterkere. Snarere enn å søke kunnskap om kroppen i antikkens litterære arbeider, foretok man disseksjoner av døde mennesker. Anatomer som Andreas Vesalius, Renaldus Columbus og Falopius tok avstand fra tidligere anatomers arbeider. Illustrasjoner av kroppens anatomi ble viktige kilder for å formidle hva som faktisk kunne iakttas i kroppen. Et av de mest sentrale verk i så henseende er Andreas Vesalius' *De humanis corporis fabrica* fra 1543 (Saunders & O'Malley 1950 [1543]). Den nye anatomen førte ikke umiddelbart til en endring av synet på kropp og kjønn. I stedet ser det ut til at anatomen ble benyttet til å bekrefte at likheten mellom kjønnsorganer, og dermed ettkjønnsmodellen faktisk kunne iakttas.

Historien om Karine som ble til Casper er ikke enestående i europeisk kulturhistorie. I en virkelighet hvor menn og kvinner hadde gradforskjeller av samme kjønn, og hvor en ustabil kropp søkte å kvitte seg med kroppsvæsker, var det mulig å tenke seg at kjønnsskifte kunne forekomme. Ved å oppnå større "hete" kunne en kvinne oppnå å bli mann. Det Galenos kaller kvinnens ufødte



penis kunne så og si falle på plass i slike tilfeller. Laqueur referer til flere slike kjønnskifteberetninger (se f.eks. Laqueur 1990, s 126f), for en beskrivelse av et kjønnskifte i Frankrike.

Etter at anatomene på 1500-tallet begynte å interessere seg for hva som kunne læres av å betrakte og beskrive kroppen, ser det ut til at legevitenenskapen i større grad regnet fysiske egenskaper ved kroppen for å være av betydning ved kjønnsfastsettelse. De biologiske kjønn slik vi forstår dem i dag, ble skapt en gang i løpet av 1700-tallet. Fra 1700-tallet og framover har man betraktet manns- og kvinnekroppen som to gjensidig ekskluderende biologiske kjønn (Laqueur 1990, s 149f; Sandmo 1995, s 500ff). Kroppen som stedet hvor det *egentlige* kjønn kan finnes, med to biologisk gjensidige ekskluderende kjønn er således en ganske sen idé. Det er kun de siste knappe tre hundre år hvor et reelt skille mellom biologisk kjønn og sosialt kjønn kan sies å være dominerende. Beretningen fra Frankrike og Drøbak om kvinner som skifter kjønn til menn, gir alle indikasjoner på at to tankesfærer for kjønn kan ha eksistert samtidig. Likevel ser det ut til at det sosiale kjønn definerer individets rolle i samfunnet, inntil det sosiale kjønn ikke strekker til som kategoriseringsfaktor. Det er først i slike tilfeller legevitenenskapen går til kroppen for å kunne avgjøre hvilken sosial status individet skal tildeles.

### Om kjønnenes romlige distribuering i kirken og på kirkegården

Skjelettmaterialet fra Hamar domkirkeruins kirkegård er kjønnsbestemt ut fra kriterier utviklet innenfor fysisk antropologi. Skjelettet blir biologisk kjønnsbestemt til mann eller kvinne i den grad det er mulig, kjønnsbestemmelse av ungdom er vanskelig og mer usikkert enn kjønnsbestemmelse av voksne (Sellevold 2001, s 46 ff). Det kan stilles spørsmål hvorvidt den skarpe distinksjonen mellom biologisk kjønn og sosialt kjønn som har eksistert de siste hundreårene har relevans for undersøkelser av kjønn i arkeologiske perioder. En ettkjønnsmodell illustrerer at det biologiske kjønn neppe har fungert som kategoriseringsfaktor i det før-reformatoriske samfunn, på samme vis som det gjør i dag. I en ettkjønnsmodell eksisterer ikke de gjensidig utelukkende biologiske kjønn. Stedet hvor det *egentlige* kjønn finnes, er således å finne i det før-reformatoriske Hamar-samfunnets idémessige kategoriseringer av kjønn. Denne idémessige kategoriseringen av kjønn behøver ikke nødvendigvis være lik i de forskjellige stender eller samfunnsgrupper. Karen/Caspers historie viser at det innen forskjellige lag av samfunnet kan være forskjeller på hvor man leter etter det *egentlige* kjønn. I Karen/Caspers tilfelle definerte lokalsamfunnet henne ut fra handlinger og hvilken kjønnsrolle hun inntok, mens øvrigheten definerte ham ved hjelp av biologiske kriterier. Hvis en oppfatter forhistorien og middelalderen



som arkeologiens primære tidsspenn for meningsproduksjon, er imidlertid skriftlige kilder fraværende langs størstedelen av den arkeologiske tidssaksen. Mulighetene til å finne ut av hvordan tidligere samfunn har forholdt seg til sosiale kjønn kan være få. Da gjenstår kun det biologiske kjønnnet, bestemt utfraskjelettmaterialet.

Tidligere undersøkelser av kjønnssegregering på middelalderens kirkegårder har hatt biologisk kjønn som utgangspunkt for analyser. Slik blir det også nødt til å være i framtiden. Utgangspunktet for å analysere kjønnssegregering på middelalderkirkegårder må bli det biologiske kjønn, siden mulighetene for å finne ut hvilke sosiale kjønn som eksisterte på et gitt tidspunkt er mangelfulle. Å finne fram til enkeltindividers sosiale kjønn i en kirkegårdskontekst vil med utgangspunkt i skjelettmaterialet være umulig. Det er imidlertid rimelig å anta at det for de fleste individers del er et visst sammenfall mellom sosialt og biologisk kjønn. Kanskje kan etnoarkeologiske undersøkelser sannsynliggjøre hvor mange individer i en populasjon som har diskrepans mellom sosialt og biologisk kjønn?

Jeg kan ikke se at det er mulig å forlange en fullstendig segregering av de biologiske kjønnene for å erkjenne at kjønnssegregering har funnet sted. I tillegg til muligheten for avvik mellom sosialt og biologisk kjønn, vil variasjoner i arealbruk, samt intensiteten i gjenbruk av graver, segregeringspraksisens varighet og omfanget av segregeringspraksisen i de forskjellige

samfunnsgrupper påvirke den romlige distribueringen av kjønn slik den gjenfinnes på middelalderkirkegårder. Hvis det forlanges et totalt sammenfall mellom dagens biologiske kjønnsfastsetting, og den romlige distribusjonen av skjeletter på en middelalderkirkegård, underkjennes de kulturelle forhold som kommer til syne i den tvedydige utformingen av den eldste versjonen av Eidsivatinglovens kristenrett, hvor kjønnssegregeringen og plassering etter stand nevnes i samme tekst.

Det er på mange kirkegårder mulig å se en distribuering av skjelettene, som leder tankene hen til kjønn som organiseringsprinsipp. Kirkegårder som: Skeljastadir, Westerhus, Tjodhilde, Österlövsta, Löddeköpinge, Gl. Grenå, Risby, Viborg, Skt Mikkels, Grødbyplassen, Peterskirken i Tønsberg, Olavskirken i Trondheim og Olavskirken i Tønsberg - har alle hatt en distribusjon av manns- og kvinnegraver som i større eller mindre grad viser at kvinner og menn ble begravet på forskjellig sted (Anderson og Göthberg 1986, s 24f; Ekroll 1989, s 43; Gejvall 1960, s 43f, 114ff; Kieffer-Olsen 1993, s 99ff; Wagnkilde 1996, s8). Eidsivatinglovens kristenrett, har en bestemmelse som plasserer kvinne-begravelser nord og mannsbegravelser syd for kirken. Det ser m.a.o. ut som lovens bestemmelse ser ut til å stemme med distribueringen av manns- og kvinnegraver på enkelte skandinaviske kirkegårder.

Den varierende grad av kjønnskonsentrasjon på disse middelalderkirke-



gårdene kan skyldes tidspunktet for oppgivelsen av kjønnssegregering som et romlig organiserende prinsipp, eller tidspunktet for nedleggelsen av den enkelte kirkegård. Det ut til at kjønnssegregeringen opphører en gang i middelalderen. I det danske materialet ser det ut til at oppløsningen av kjønnssegregeringen skjer fra 1200 til ut på 1300-tallet. Når kjønnssegregeringen opphører vil nedlegging av ytterligere graver på kirkegården føre til at kjønnskonsentrasjonene blir mindre tydelige. Kieffer-Olsen påpeker at kjønnssegregeringen i materialet fra Risby er overraskende med tanke på kirkegårdens sene nedleggelse (Kieffer-Olsen 1993, s 118). Videre vil det kunne eksistere forskjell på det biologiske og sosiale kjønn hos den gravlagte fra perioden hvor kjønnssegregering ble praktisert.

Teologen Bertil Nilsson diskuterer kjønnssegregering i boken *Kvinnor, män och barn på medeltida begravningsplatser* (Nilsson 1994). I denne sammenheng går Nilsson gjennom liturgiske kommentators meninger om menighetens plassering i forsamlingsrommet eller kirken. Fra tidlig kirketid og fram til og med Nordens middelalder ser det ut til at de fleste teologer forfekter en kjønnsoppdeling av menigheten under gudstjeneste. De fleste ser ut til å mene at kvinnene skulle befinne seg i den nordlige halvdel av kirkerommet, mens mennene skulle befinne seg i den sydlige halvdel av kirkerommet. Det finnes imidlertid kommentatorer som mener at mennene skulle stå nærmest koret i kirkerommets østlige

halvdel, mens kvinnene skulle stå i den vestlige halvdel av kirkerommet (Nilsson 1994, s 46). De apostoliske konstitusjoner fra siste halvdel av trehundretallet foreskriver kjønnssegregering uten at det oppgis spesifisering av den romlige inndelingen. Interessant er det imidlertid at det i tillegg til kjønnssegregering også skilles på rang, alder og ekteskapelig status blant menn og kvinner (Nilsson 1994, s 27).

Fra 1100-tallet ble motiveringen for kjønnssegregeringen under gudstjeneste begrunnet med en rekke argumenter. Syd ble forbundet med den hellige ånd, og mennene ble forbundet med det åndelige. Nord ble forbundet med det kjødelige, de ikketroendesamt djevelen, og kvinnene ble forbundet med det kjødelige. Evangeliene ble lest mens diakonen stod vendt mot nord for å kalle det kjødelige til det åndelige, og for å omvende de ikketroende til den kristne tro. Mennenes trosstyrke ble ansett som sterkere enn kvinnenes trosstyrke. Kvinnene ble forbundet med djevelens fristelser. De som ble oppfattet som sterkest i troen var også best egnet til å motstå lidelsene og fristelsene i denne verden. Mennene var derfor best egnet til å stå nærmest den hellige ånd. Kvinnene skulle være underordnet og deres svakhet ble markert ved plassering i nord. I tillegg til dette markerte også kvinnes plassering i nord arvesynden, som kom gjennom en kvinne (Nilsson 1994, s 36f). Likeledes skulle barn som ble ført til barnedåp først bæres inn i kirken etter at kvinner hadde stilt seg i norddelen



og mennene i sørdelen av kirken (Nilsson 1994, s 38ff). På dommens dag skulle de som hadde levd kvinnelig stå til venstre for Gud mens de som hadde handlet mandig skulle stå til høyre for Gud (Nilsson 1994, s 38ff). Enkelte kommentatorer hevder at evangeliene bør leses vendt mot sør, mot mennene. Det svakere kjønn, kvinnene, skulle undervises hjemme. Mennene skulle motta det åndelige budskap fra evangeliene fordi mennene ble oppfattet som åndelige. Videre ble evangeliens opplesning mot syd forklart ut fra det forhold at Jesus kom fra Betlehem, som lå i sør fra Jerusalem (Nilsson 1994 s 35, 41f).

Det ble på slutten av 1200-tallet av liturgikommentatoren Durandus angitt at enkelte mente at mennene skulle oppholde seg i den østlige eller fremre delen av kirkerommet, mens kvinnene skulle oppholde seg i den vestlige eller bakre delen av kirkerommet. Dette skulle være begrunnet ved at mannen var kvinnens leder, fordi han kunne regnes som kvinnens hode (Nilsson 1994, s 42). Durandus er den eneste liturgikommentatoren som uttaler seg om gravleggingen i forbindelse med relasjonen mellom kjønnene. Durandus mente at mann og kvinne skulle gravlegges sammen på kirkegården. Nilsson mener dette har sammenheng med at den vestlige kirken får sin første universelle lov-bok i 1234. Denne normerende kilden får en større rekkevidde enn det som eksisterte tidligere (Nilsson 1994, s 44f).

Det finnes således i liturgikommentatorenes verker fra middelalderen forskjellige syn på hvilken retning oppleseren av evangeliene bør være vendt. Likeledes finnes det forskjellige syn på hvordan kvinner og menn bør skilles i kirkerommet. Alle de liturgiske kommentatorer som har forskjellige meninger om opplesningsretningen av evangeliet plasserer kvinnene i den nordlige del og mennene i den sydlige del av kirkerommet. Durandus hevder at enkelte (ikke navngitte) mener mennene bør plasseres i den fremre delen av kirken, og kvinnene i den bakre delen av kirkerommet. Det som likevel står klart er det grunnleggende skillet mellom menn og kvinners plassering i kirkerommet. Kjønnsegregeringen gjaldt ikke bare under gudstjeneste, men også under barnedåp og på dommens dag. Det er vanskelig å ikke si seg enig med Nilsson når han hevder at kjønnsegregeringen er et grunnmønster i kirkens aktiviteter. Det finnes ingen skriftlige henvisninger i den kanoniske retten til å gravlegge kjønnene hver for seg. Likevel ser Nilsson en kjønnsegregering ved gravlegging som en naturlig konsekvens av det ovenfor nevnte grunnmønster (Nilsson 1994, s 45). De liturgiske kommentatorene er kontinentale, og en kan derfor spørre seg om deres arbeider var kjent av teologer i Norden. Nilsson mener at dette tankegodset er teologisk allmenngods fra første halvdel av 1100-tallet (Nilsson 1994, s 50).

Et meget interessant forhold med hensyn til kjønnsegregeringen er inndelingen av mennesker på dom-

mens dag. Det deles i denne forbindelsen inn i to kjønnskategorier etter handlingsmønstre. De som har handlet mandig kalt *viriliter*, og de feminiserte kalt *effeminate*. Denne inndelingen er uavhengig av det biologiske kjønn. Den spesifikke betydningen av ordene *viriliter* og *effeminati* er imidlertid ikke helt klar (Nilsson 1994, s 50). Hvis man tenker seg at en ettkjønnsmodell er utgangspunktet for forståelsen av den biologiske kroppen, vil presiseringen av handlingsmønstre og ikke kjønn kanskje kunne forstås bedre. I en ettkjønnsstankegang er det sosiale kjønn som utgjør forskjellen mellom mann og kvinne. Å handle mandig eller kvinnelig kan således oppfattes som en sortering av de døde etter sosialt kjønn på dommens dag.

Når det gjelder Hamar domkirkeruins kirkegård er det forskjell i den romlige distribusjonen av menn og kvinner. Felt C, på sydsiden av Hamar domkirkeruin, utmerket seg ved en høy konsentrasjon av mannskjeletter nær kirkebygget. Det ble under

utgravningene påtruffet en steinstreng som kan ha vært rester etter et kirkegårdsgjerde (se fig. 2).

Det eksisterende kirkegårdsgjerdet må være oppført etter innføringen av teglsteinsbyggeri på Hamar (Risan 1998, s 10f, 93) Det er sannsynlig at et kirkegårdsgjerde med mindre omkrets har omkranset domkirken, kanskje av en noe elliptisk eller oval type (Risan 1998, s 93) Ved å trekke en linje i forlengelsen av steinstrengen deles Felt C i to delfelt, C1 nærmest kirkeruinen, og C2 lengst i sør (se fig. 3). Utvidelsen av kirkegården kan ha skjedd i forbindelse med utvidelsen av domkirkens kor, eller tverrskip. Ved utvidelsen av selve kirkebygget kan kirkegårdsarealet ha blitt for lite, og behovet for en utvidelse av kirkegården kan ha oppstått.

Koret ble trolig utvidet i slutten av hundreårsperioden mellom 1250 og 1350, og korsarmenes utvidelse må ha skjedd etter at teglstein tas i bruk i Norge (Pedersen 1994, s 209f) Teglstein tas sannsynligvis i bruk på

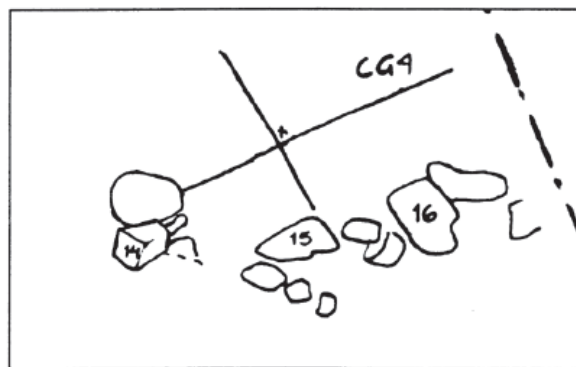


Fig. 2 Utsnitt av originalplan ra utgravningssesongen 1991 Syd for CG 4 synes en steinstreng som kan ha vært del av et kirkegårdsgjerde. Se fig. 3 for markering av CG4 i oversiktsplanen



Hamar i første halvdel av 1200-tallet (Risan 1998, s 41ff, 65). Det er mulig at det opprinnelige kirkegårdsarealet fortsatte å strukturere distribusjonen av graver også etter at kirkegårdsgjerdet ble fjernet. De nye kirkegårdsarealene har større avstand til helligdommen, og kristenrettens sortering etter stender anviser lavstatusgruppene lengst fra kirkebygget. Grunnefjellet ligger nesten helt opp i dagen nord for kirken. De topografiske forhold gjør nord-siden av domkirkeruinen lite egnet til gravlegging, og det ble funnet svært få graver i de nordre utgravingsfeltene (felt A og felt M). Det er mulig at kjønnssegregeringen slik den er foreskrevet i Eidsivatinglovens kristenrett ikke har vært praktisk gjennomførbar ved dette kirkeanlegget. I de liturgiske kommentatorers arbeider hevdes det at de mest åndelige (mennene) skal befinne seg nærmest det hellige og

åndelige. Det er fristende å tenke at det er relasjonen til domkirken som blir det overordnede orienteringsprinsippet (Risan 1998, s 90).

Når man ikke kan benytte nord/syd prinsippet, så kan man kanskje benytte nært/fjernt fra kirkebygget (det åndelige)? Relasjonen til kirken nevnes i stendenes lokalisering på kirkegården, som et ordnende prinsipp. Steinstrengen har derfor blitt benyttet for å dele Felt C i 2 for dermed å skape grunnlag for statistisk analyse av den romlige distribueringen av kjønn innen felt C. De statistiske analyser som er utført har vist at andelen menn i C1 avviker fra en antagelse om jevn fordeling av kjønnene i delfeltene.  $H_0$  kunne forkastes ved  $P=0,01$ . Videre viser testen at voksne skjeletter som ikke er kjønnsbestemte ikke får innvirkning på resultatet av signifikanstesten,  $H_0$

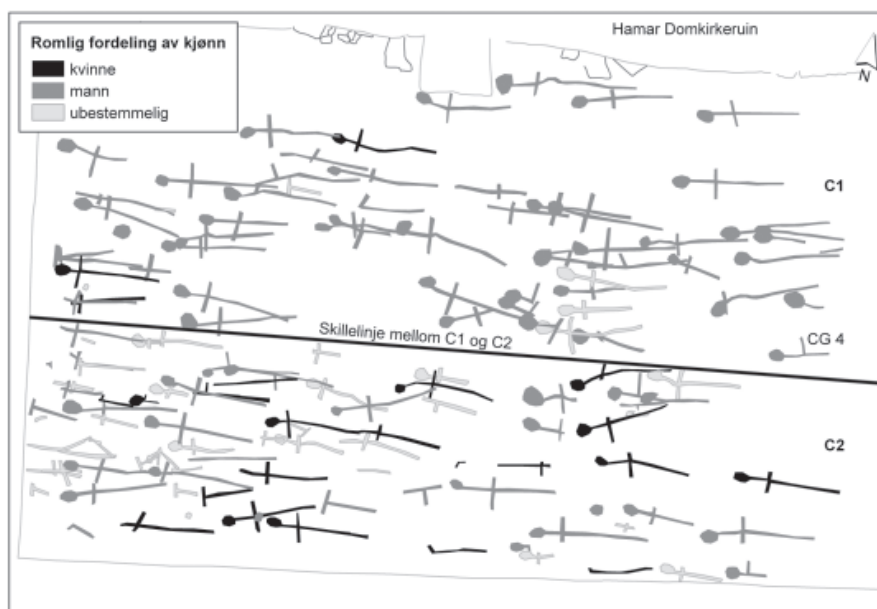


Fig. 3 Romlig fordeling av kjønn basert på oversiktsplan laget av Hanne Dalerup Koch

forkastes ved  $P=0,01$  uansett hypotetisk fordeling av ikke kjønnsbestemte voksne (Risan 1998, s 59ff). Felt C2 har en kjønnsdistribusjon av en mer blandet karakter. En utvidelse av domkirken korsarmer vil forskyve gravenes relasjon til kirkebygget. Hvis en formodet kjønnssegregering med kirken som det ordnende prinsipp overholdes også etter utvidelsen av korsarmen, fører det til at gravleggingsområdene for menn skyves ut i områder som tidligere kan ha blitt benyttet til kvinnegraver. Et slikt scenarium kan forklare C2s blandede karakter. Det framgår av planskisser med kjønnsbestemmelser at mannskjelettene ligger noe nærmere kirkebygget enn kvinneskjelettene også i andre utgravningsfelt (Risan 1998, appendix 2).

Cinthio og Boldsen har på bakgrunn av lårbenslengder delt inn skjelettene fra Löddeköpinge i tre sosiale lag: høy, middels, og lav sosial status. Cinthio og Boldsen finner i gruppen skjeletter med høy sosial status, at både kvinner og menn gravlegges sør for kirken, eller nærme kirken. I gruppen med middels sosial status gravlegges kvinner nord for kirken og menn sør. I gruppen med lav sosial status gravlegges både kvinner og menn nord for kirken (Cinthio og Boldsen).

På Hamar ser det ikke ut til at denne inndelingen stemmer. Hvis forskjellene i C1 og C2 kunne tenkes forårsaket av en slik modell skulle en tro at det var flere kvinner som var begravet i C1. Mennene gravlagt i C1 har en

større kroppshøyde enn mennene gravlagt i C2. Kroppshøydene for menn i C2 er gjennomsnittlig 3,1 cm lavere enn kroppshøydene for menn i C1. Dette understøtter påbudet i Eidsivatinglovens kristenrett om plassering på kirkegården etter stand. Skjelettmaterialet indikerer m.a.o. at deler av Eidsivatinglovens kristenrett har vært praktisert. Skjeletter i C2, som ligger lengre fra kirken enn skjeletter i C1, burde således ut fra kroppshøydene representere et lavere sosialt lag enn skjelettene i C1. Dermed burde C2 etter inndelingen i Löddeköpinge ha færre kvinneskjeletter enn C1. Det har ikke C2. En skulle tro at skjelettene i C1 representerte det øvre sosiale lag i Cinthio og Boldsens modell. Andelen kvinner begravet i C1 er meget liten, kun ca. 5% av C1's skjeletter er kvinner. Imidlertid er andelen kvinner betydelig større i C2, ca. 22% av C2's skjeletter er kvinner. I dette området burde det midtre sosiale lagets menn ligge. Det midtre sosiale laget skulle ifølge inndelingen fra Löddeköpinge være kjønnssegregert. Konklusjonen må bli at inndelingen fra Löddeköpinge ikke finnes på Hamar domkirkeruins kirkegård (Risan 1998, s 92). Sellevold ser heller ikke grunn til å slutte opp om denne teorien. Sellevold foreslår ekteskapelig status som et ordnende prinsipp (Sellevold 2001, s 196ff). Den romlige distribusjonen av kjønn burde etter min mening oppvise større grad av sammenblanding hvis familiegravsteder, var det ordnende prinsipp.



THOMAS RISAN

## Oppsummering

Både kjønnssegregering, 3-standssystemet og familiegravstedsteorien sliter med å riste mening ut av fragmentene av fortidens kjønnsoppfatning. Den motsetningsfylte Eidsivatinglovs kristenrett med to systemer for romlig ordning av kirkegården viser oss at det fantes variasjon i tidens tankesett. Trolig har konstituering av kjønn vært et sosialt snarere enn et biologisk anliggende. Når kirkelyden struktureres etter kjønn av de liturgiske

kommentatorene viser det at kjønnsstatus strukturerte samfunnsordenen på en gjennomgripende måte, i livet - og i noen tilfeller i døden. Problemet for den nysgjerrig anlagte er at vi gjennom tekstbrokker og anatomi ikke klarer å tolke oss frem til middelalderens sosiale kjønn.

---

Thomas Risan er arkeolog ved Norsk institutt for kulturminneforskning (NIKU)

---



## Litteratur

- Anderson, T. & Göthberg, H. 1986. Olavskirkens kirkegård. Humanosteologisk analyse og faseinndeling. *Fra prosjektet Fortiden i Trondheim Bygrunn: Folkebibliotekstomten.*
- Brendalsmo, J. & Røthe, G. 1992. Haugbrot eller de levendes forhold til de døde - en komparativ analyse. *META 1992:1-2.*
- Cinthio, H. & Boldsen, J. 1984. The Löddeköpinge Investigation IV. Patterns of Distribution in the Early Medieval Cemetery at Löddeköpinge. *Meddelanden från Lunds universitets historiska museum 1983-1984.*
- Ekroll, Ø. 1989. *Olavskyrkja. 8 fragment til monument.* Trondheim, Riksantikvaren, utgravningskontoret for Trondheim.
- Foucault, M. 1991. *The order of things. An archaeology of the human sciences.*
- Gejvall, N. G. 1960. *Westerhus. Medieval population and church in the light of skeletal remains.*
- Halvorsen, E. F. 1959. Ergi. *Kulturhistorisk leksikon for nordisk middelalder, bind IV.*
- Helle, K. 1974. *Norge blir en stat 1130-1319.*
- Kieffer-Olsen, J. 1993. *Grav og gravskik i det middelalderlige Danmark - 8 kirkegårdsudgravninger.* Århus, Afd. for Middelalder-arkæologi og Middelalder-arkæologisk Nyhedsbrev.
- Laqueur, T. 1990. *Making sex : body and gender from the Greeks to Freud.*
- Meulengracht Sørensen, P. 1995. *Fortælling og ære : studier i islændingesagaerne.*
- Nilsson, B. 1994. *Kvinnor, män och barn på medeltida begravningsplatser.* Projektet Sveriges kristnande. Publikationer.3.
- Norge og R. Keyser 1846. *Norges gamle Love indtil 1387.*
- Pedersen, E. A. 1994. *Utgravningene ved Hamar Domkirkeruin 1992.* (Upublisert Innberetning Universitetets Oldsaksamling, Oslo.)
- Risan, T. 1998. *Skjelettmaterialet fra Domkirkeodden : kristenrett, stand, kjønn og plassering av døde på middelalderens domkirkegård på Hamar.*
- Sandmo, E. 1995. "Et virkelig mannfolk". Teorier om kjønn i det tidlig moderne Europa. *Historisk Tidsskrift* 1995 nr. 4.
- Saunders, J. B. d. M. & Charles D. O'Malley, C.D. 1950. *The illustrations from the works of Andreas Vesalius of Brussels. With annotations and translations, a discussion of the plates and their background, authorship and influence, and a biographical sketch of Vesalius.*
- Sellevold, B. J. 2001. *From Death to Life in Medieval Hamar, Skeletons and Graves as Historical Source Material.*
- Sæther, T. 1995. Hamar i middelalderen. *Fra kaupang og bygd 1994.*
- Wagnkilde, H. 1996. Forsinket trosskifte. *Skalk* 1996:3.



BRITT-MARIE HÄGERMAN

# Grodor, grodor, grodor

Vad gör alla dessa grodor här?

*Britt-Marie Hägerman*

## Abstract

*Frogs, frogs, frogs - what are all these frogs doing here?*

During the archaeological excavations for the Öresundsförbindelsen project 1995-1996 the remains of a medieval farmstead were recovered at the village of Naffentorp south of Malmö. The well preserved Naffentorp site probably consisted of a house, cattle byre and storehouse. The farm was in use from the 14th century to about 1500. The excavation yielded the remains of hundreds of frogs and toads. Such an abundance of amphibian bones from one site is unique. The analysis of the material specifically focused on the frogs and the information they could provide. Different frog species need different habitats and display slightly diverse behavior patterns, thus giving clues about vanished local biotopes. The find illustrates the rich biological diversity in the preindustrial agricultural landscape, where people and frogs shared living space.

(Translation by Gisela Mattsson)

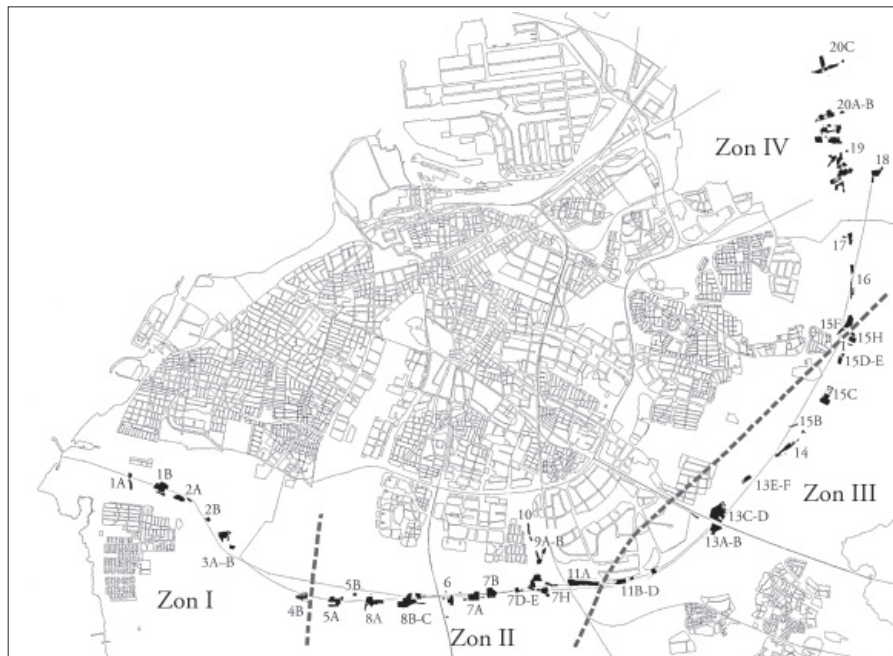
## Inledning

Grodben har väl nästan alla arkeologer någon gång sett i fält. Oftast läggs det inte ner särdeles mycket energi på dem: de som syns samlas ihop och i bästa fall tittar osteologen på dem för att konstatera att det var ett groddjur och sedan faller de i glömska. Men arkeologerna borde vara mer observanta och osteologerna bättre på att identifiera de olika arterna. Förutom att de olika grodarterna kräver olika biotoper och har delvis olika beteenden, och de därigenom kan visa på hur närmiljön kan ha sett ut, kan de även

bidraga till att utröna när och hur olika aktiviteter skett inom en bosättning. Nedan ska ett exceptionellt fynd av groddjur diskuteras och det åskådliggör konkret ett exempel på den biologiska mångfalden i äldre tiders kulturlandskap där människor och grodor delade på livsutrymmet.

## Arkeologi

Under åren 1996 och 1997 undersöktes ett gårdsläge inom Naffentorps medeltida bytomt inför byggandet av Öresundsförbindelsen (MHM 8538)



Figur 1. Malmö med de arkeologiska undersökningarna från Öresundsförbindelsen och Yttre Ringvägen markerade med svarta ytor, 5A är Naffentorp. Kartunderlag Malmö Stadsbyggnadskontor.

(figur 1). Undersökningsområdet omfattade bland annat den historiskt kända gård nummer 1 i norra delen av Naffentorps bytomt. Gård nummer 1 återfinns första gången på storskifteskartan från 1703 (figur 5). Naffentorps by nämns första gången 1346 som Natfarathorp och namnet härstammar från vikingatidens slut eller tidig medeltid (Ingers 1972, s 117). Förleden är mansnamnet Nattfare, ett tillnamn om en person som färdas om natten. Efterleden -torp har betydelsen nybygge eller utflyttargård.

Den undersökta tomten i Naffentorp bestod av en välbevarad gårdslämning. Gårdens huvudbyggnad hade troligen under en period varit en kombination av bostadshus, fähus och för-

varing. De undersökta lämningarna ger bevis på att gården varit i bruk från 1300-talet till omkring 1500.

Aktiviteterna inom tomten inleds med odling omkring 900 till 1100-talet (fas 1). De första byggnaderna uppfördes under perioden 1100-1300-talet (fas 2) och bestod bland annat av ett grophus. Inget boningshus återfanns dock inom undersökningsytan vilket kan antyda att tomten under denna period var större än den tomt som anges i kartmaterialet från 1700-talet. Under 1300-talet byggdes den huvudbyggnad som sedan kom att stå kvar på samma plats under 250-300 år (fas 4). Byggnaden genomgick under tidens lopp flera förändringar i form av ombyggnader (fas 4:1, 4:2,



Figur 2. Bild från den osteologiska analysen av den vattensällade kontexten 92. Foto Britt-Marie Hägerman

4:3). Huvudbyggnaden var från begynnelsen byggt i korsvirke med minst fem rum varav två var nedsänkta. Sedan skedde i flera etapper ombyggnader av huvudbyggnaden. Den slutliga versionen bestod av en huskropp utförd i tre olika byggnadsstilar. Vid den sista byggnadsfasen genomfördes en mindre ombyggnad av huvudbyggnadens ytterväggar samt en större förändring av den inre rumsfördelningen. Det är möjligt att boningshuset redan nu övergavs och huskroppen bara användes som lada eller uthus. På 1500-talet omlokaliserades nämligen gården ett tjugotal meter söderut inom tomten. Huvudbyggnaden revs och ett höns hus eller svinstall byggdes på platsen. Det nya boningshuset har inte i någon större utsträckning be-

rörts av någon arkeologisk undersökning då det delvis låg utanför undersökningsområdet.

Det fanns även förhistoriska hus och gropar som undersöktes i anslutning till den medeltida gårdstomten. De förhistoriska lämningarna var företrädesvis från bronsålder-förromersk järnålder. Lämningarna kan möjligen sättas i samband med någon slags perifer verksamhet i anknytning till en närbelägen våtmark, till exempel bete.

Inom Naffentorps medeltida bytomt har tidigare en arkeologisk undersökning genomförts. År 1987 drogs norr och väster om Naffentorps by ledningsschakt för Sydgas, projektet kallades "Gas Bunkefloområdet" (MHM 7087;



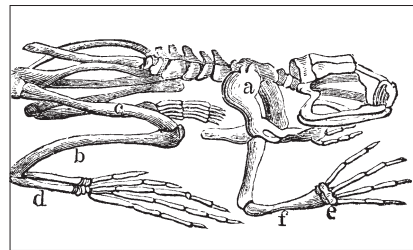
Thörn 1988). Där framkom bebyggelse-rester från vikingatid/tidig medeltid samt högmedeltid. Cirka 200 meter väster om gård nummer 1 framkom bland annat ett långhus som preliminärt daterades till 1000-1100-tal samt ett hus från 1200-1300-tal. Cirka 100 meter väster om Naffentorps by låg ett område med många lertäkter som troligen har använts under en lång tid av naffentorparna för hämtning av lera till bygge av husväggar och golv (figur 5).

### Grodor i kontexter

Under utgrävningen av den medeltida gårdslämningen i Naffentorp framkom 37 261 ben från grodor och paddor. Av de identifierade benen utgjorde ben från groddjur 77 % av materialet. Ben från groddjur återfanns i 113 kontexter och anläggningar. Den stora mängden beror inte enbart på att arkeologerna på ett tidigt stadium uppmärksammade den rika förekomsten av groddjur och därför var extra vaksamma vid utgrävningen av de grodriska kontexterna; bland annat vattensållades fyllnadslagren tillhörande ett par stolphål. Några av stolphålen hörande till gårdens huvudbyggnad var så fyllda av grodben att arkeologerna identifierade stolphålen på grund av alla grodbenen i ytan. Ett av stolphålen (cirka 0,4 meter i diameter), som ingick i vägglinjen, innehöll över 31 000 groddjursben (omkring 900 individer) och ett annat över 900 ben (minst 100 individer) (figur 2). Groddjursben från fyllnadslager i stolphål står för 90 %

av det totala groddjursmaterialet. I kontexter med många groddjursben är det tydligt att det handlar om hela skelett. Ett grodskelett består av cirka 120 ben (figur 3).

Grodben framkom dels i fyllnadslagren till en eventuellt vikingatida-tidigmedeltida grop som var belägen under gårdens huvudbyggnad, dels i fyllnadslagren till ett dike och i den



Figur 3. Skelett av vanlig groda, a skulderblad, b underben, c lårben, d mellanfot, e handlof, f underarm. Ur Sundström 1878, s 24.

mark- och odlingshorisont som fanns inom tomten från omkring 900-talet och fram till 1100-talet. Grodben fanns också i lämningarna efter byggnaderna från andra bebyggelsefasen (1100-1300-talet). Men den absolut största mängden grodben framkom dock i kontexter från perioden 1300-1500. Där återfanns grodben i fyllnadslager till huvudbyggnadens stolphål, väggrännor, golv och gropar samt i gårdsplan, raserings- och utjämningslager. Dessa kontexter härrör till stor del från ombyggnaderna av huvudbyggnaden. Det framkom även grodben i lämningar från den sista fasen, när det byggs ett uthus på platsen för den gamla huvudbyggnaden.



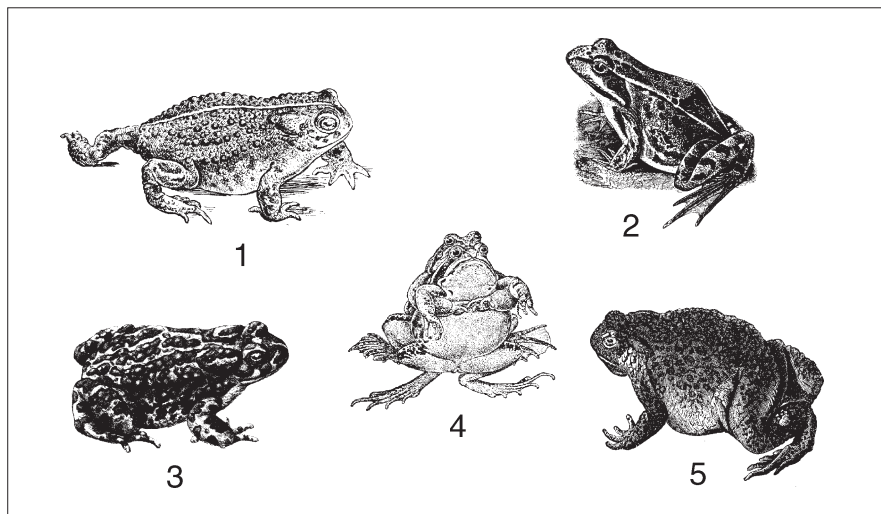


Det betyder att det fanns groddjur på tomten under åtminstone 600-700 år. Vid undersökningen av de förhistoriska lämningarna framkom överhuvudtaget inga grodben och troligen inte heller från gasgrävningarna (Thörn 1988, muntligen).

### Grodarter

Rent osteologiskt är det svårt att artbestämma grodor och paddor dels på grund av deras litenhet och dels för att det finns få studier gjorda på artskiljande karaktärer för groddjursben. Tack vare att jag fick kontakt med C. P. Gleed-Owen som är zooarkeolog från England specialiserad på groddjur, kunde en närmare analys utföras. Då materialet till största delen bestod av hela skelett valdes enbart höftbenet (ilium=tarmbenet) ut för en närmare identifikation (Gleed-Owen

2002). Höftbenet bevaras lätt och har karaktäristiska element. Gleed-Owen konstaterade stinkpadda (*bufo calamita*), grönfläckig padda (*bufo viridis*), vanlig padda (*bufo bufo*), åkergroda (*rana arvalis*), vanlig groda (*rana temporaria*) och gruppen gröngrodor (*rana* sp.; sjögroda, gölgroda) (figur 4). I fyllnadslagren till det grodbensrika stolphålet identifierades endast padda (62 individer) och åkergroda (40 individer). Höftbenens längd var 8-14 millimeter vilket indikerar en kroppslängd på 20-30 millimeter. Ungefär hälften av individerna var nyligen metamorfoserade (omvandlingen från ägg och larver till små grodor) och de flesta övriga var ett par månader och några få var årsungar. Dessa arter metamorfoserar under juli och tidiga augusti (Gleed-Owen 2002; Nilson muntligen). Under våta höstnätter tar de sig i stora grupper upp på land med siktet inställt på lämpliga övervintringsplatser.



Figur 4. De på Naffentorp förekommande grodarterna. 1 stinkpadda, 2 vanlig groda, 3 grönfläckig padda, 4 åkergroda, 5 vanlig padda. Ur Curry-Lindahl 1988, s 56, Sundström 1878, s 24 och Jungersen 1907, s 59, 76, 78.



Utifrån kroppslängden verkar det som alla grodorna i förutnämnda stolphåldog under sin första höst.

Generellt sett kräver både grodor och paddor liknande miljöer för att trivas (Curry-Lindahl 1988, s 170-181). De återfinns gärna i öppen terräng som fält, ängar och våtmarker men även i skog, bebyggda områden och i trädgårdar. De är huvudsakligen grynings- och skymningsdjur som dagtid gömmer sig i fuktiga jordhål, under stenar och lövhögar eller till och med under golv. De flesta arterna övervintrar på frostfritt djup i jorden, under stenar och lövhögar eller i bottendy. Vissa arter kan under parningstiden röra sig upp till 5 kilometer från sin övervintningsplats till lekplatsen. Varje padd- och grodhona lägger flera tusen ägg och i gynnsam miljö och klimat kan ett stort antal av dessa omvandlas till smågrodor för att senare översvämma omkringliggande marker. En så stor del som 90 % av smågrodorna slås ut ganska fort (Nilson muntligen).

Stinkpadda och gröNFLäckig padda hör idag till de totalfridlysta arterna och har under de senaste årtiondena minskat kraftigt (Andrén & Nilson 1993, s 27; Curry-Lindahl 1988, s 170ff). De förekommer endast på ett fåtal platser i Skåne numera men de har varit relativt vanliga i det historiska jordbrukslandskapet (Jonsson muntligen).

### Grodor och landskapet

Enligt 1703 års karta fanns det på flera sidor om gården våtmarker och dam-

mar (figur 5). Dessutom fanns där tre tegar i gårdens närhet som benämndes Puggetoften och ett par tegar söder om byn, på den södra vången, som i Lunds stifts landebok från 1570-talet omtalas som Pugepöls agir och Pugepöll (1950, s 444ff). Pugge- i toftens namn återgår på det skånska dialektordet pugga, i dialekt uttalat pogga, som betyder groda. Det endast från Landeboken styrkta Puge- i vattensamlingsnamnet Pugepöl kan mycket väl avse detta ord, pugga. Men det kan inte uteslutas att det istället är ordet puke, i dialekt uttalat puge, med syftning på djävulen, spöken eller andra övernaturliga väsen som ingår i pölens namn. Puke (som djävulen, spöken med mera) ingår påfallande ofta i gamla vattensamlings- och vattendragsnamn (Hallberg muntligen; för danska och skånska namn på Pugge- respektive Puke se Sørensen 1984, s 271-280). Man skrämde gärna barnen med ”att puken kunde ta dem” så att de inte skulle vistas i närheten av dylika platser. Puken var alltså också ett annat namn för djävulen vilket är intressant då grodor i allmänhet ansågs stå i förbund med Den Onde (se nedan).

Våtmarker och åkernamn med förleden Pugga var vanligt förekommande i Skåne under äldre tid (Hallberg muntligen). Kartan från 1700-talet ger likaledes ett intryck av ett område med mycket våtmarker, bäckar och dammar. Det verifieras av Gleed-Owen (2002) som menar att utifrån de groddjursarter som återfanns och de som saknas på Naffentorp så har landskapet kring gården bestått av låglänta



Figur 5. Historiskt kartöverlägg av Marja Erikson efter geometrisk avmätning över Naffentorps by upprättad 1703. Tomt nummer 1 är den undersökta gården. Gråmarkerat område är gammal bäckfåra/våtmark brukad som ängsmark. Det streckade området är den arkeologiska undersökningen med lertäktsropar som genomfördes 1987. Ur Carlberg-Kniig 1995, f 10. Redigerad.

ängar och kärr med eventuellt lätt skogbevuxna områden. Troligen förekom lekplatser omedelbart i gårdens närhet. Groddjuren trivdes antagligen på gården och i dess kålgård där de hade skugga och fuktighet samt närheten till lekvattnen och övervintringsplatserna. Det gjorde att gården ”låg i vägen” för den årliga vandringen till och från lek- och övervintringsplatserna. Detta skulle kunna vara en förklaring varför det inte återfanns grodden varken på den förhistoriska undersökningen eller från gasundersökningarna. De områdena låg utanför groddornas vistelseområde och vandringvägar.

## Grodor och folktro

Under medeltiden hade grodor och paddor inte något speciellt bra rykte. Bland annat skriver heliga Birgitta att ”frödhin är styggir at see ok rädhelikin j röstinne ok etír fullir at hanna” (grodan är stygg att se på och förskräcklig i rösten och etterfull att vidröra; Bernström 1960, k 475). Man trodde nämligen, helt riktigt, att groddjuren var giftiga.

Groddjuren kunde uppträda i olika skepnader, exempelvis betraktades de antingen som förvandlade människor eller, som ovan nämnts, ansågs de stå



i förbund med djävulen (Tillhagen 1958, s 62). Underjordiska väsen uppträdde ofta i grodgestalt och kyrkan räknade groddjuren till djävulens följe (Bernström 1960, k 476). I den kristna religionen ses groddjuren som representanter för ondskan och girigheten men också för återuppståndelsen (Cooper 1993, s 64). Grodors vana att hålla till på skuggiga och skyddade platser som kyrkogårdar gjorde att de ibland även kunde påträffas i öppna gravar (Bernström 1960, k 476). Följaktligen kom de att i folktron associeras med lik och nedgrävda skatter. De troddes till och med äta lik. Under dessa omständigheter är det naturligt att grodor aldrig kunde betraktas som ätliga under medeltiden.

Däremot gick det utmärkt att äta groddjur i medicinskt syfte (figur 6). De användes nämligen ofta både i spådomskonst och i folkmedicinen ända fram till förra sekelskiftet (Bondepraktikan 1991; Tillhagen 1958, 1980). En del av den folkliga medicinen var känd redan under vikingatid och tidig medeltid och grundade sig i stor utsträckning på magi (Tillhagen 1958, s 6).

Grodor kunde beredas på många olika sätt i läkemedelssyfte (Tillhagen 1958). Man torkade och stötte dem till pulver, man använde askan efter brända grodor, man åt kokta grodor och använde spadet, man åt stekta grodlår, man slickade levande grodor, man blandade grodblod och salt till ett "hoppsalt" eller band levande grodor mot den sjuka kroppsdelen. Dessa kurer ansågs kunna bota allt från trånsjuka till malaria och epilepsi.



Figur 6. Dam ätande groda. Okänd konstnär. Ur Schön 2000, s 133.

Ävenledes i den lärda medicinen användes grodor på allehanda sätt (Tillhagen 1958, s 14ff). Inte förrän i slutet av 1700-talet försvann grodor och andra märkliga läkemedel ur läkeböckerna och farmakopéerna.

Paddor utnyttjades också som skydd mot det onda genom att placeras i smala gångar i källarmuren när man byggde hus (K:son-Bengtson 1950, s 41). Man samlade ihop så många paddor man kunde hitta och släppte in dem i gångarna. Så länge paddorna fanns kvar var de som bodde i huset skyddade mot alla olyckor. Möjligen är det en tro med medeltida anor och man kan i så fall tänka sig att naffentorparna kanske betraktade groddjuren på gården som ett skydd mot onda makter.

Under medeltiden trodde man också att groddjuren gjorde stor skada i örtagårdarna, bland annat sades det att de åt upp salvia (Bernström 1960, k 476). I verkligheten var förhållandet



snarare det omvända eftersom de genom att fånga sniglar och skadeinsekter gjorde nytta.

### Grodor som mat

Som ovan nämnt är det inte troligt att man ätit grodor under medeltiden annat än möjligen som läkemedel. Dock finns det en uppgift från 1611, som för övrigt är det första omnämmandet i skandinavisk litteratur, om att äta grodor (Bernström 1960, k 476; Forsius 1952, s 272). Forsius skriver att "...theras (fråskarna) bakdel warder steekt till maath". Om den uppgiften har sin verklighetsgrund i Skandinavien eller om det är en influens från Frankrike har inte kunnat utrönas. Men att äta grodor är en djupt rotad tradition i Frankrike där det följaktligen finns recept från 1300-talet på hur de ska tillagas (Bailon 1993, s 319f). Det har konstaterats spår efter konsumtion av grodor på tre mellanneolitiska boplatser i Frankrike (Bailon 1993; 1997). På Jardins du Carrousel i Paris har man ätit de köttiga bitarna runt bakbenen, på Saint-Pierre-Lentin i Orléans har man även ätit fötterna medan man på den tredje, Chalain-3 i Jura, ävenledes åt frambenen. Distributionen av de olika benslagen inom boplatserna såväl som den ojämna könsfördelningen och närvaron av brända ben tyder på att förekomsten inte är en naturlig ackumulation utan lämningar efter mänsklig konsumtion.

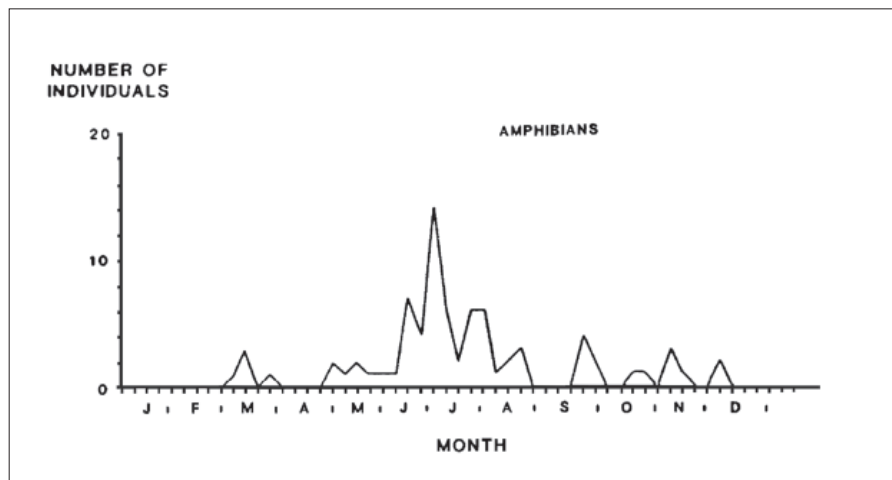
I Naffentorpsmaterialet fanns inga brända grodben. I de kontexter där det påträffades fler ben än tio är oftast

alla skelettelement representerade. Det förelåg heller ingen fördelning av benslagen i tid eller rum. Med tanke på det rykte groddjuren hade under medeltiden i Skandinavien samt det undersökta materialets sammansättning är det osannolikt att man, åtminstone i Naffentorp under denna tid, åt grodor.

Ingen uppgift har heller frambringats om att man ätit groddjur i Sverige som nödföda trots att man under nödår kunde stoppa i sig en hel del som vi tycker är osmakligt (jmf Eidlitz 1971 och Svanberg 2001, s 221ff).

### Naturliga grodfall

Som ovan nämnt kunde grodor hittas nedfallna i gravar på kyrkogårdar. Det finns studier gjorda i USA på hur bland annat groddjur "ramlar" eller tar sig ner i gropar grävda av människor (Whyte 1988, 1991). I dessa studier konstateras att groddjuren på grund av sin "hoppande" natur är benägna att landa i vilken öppen grop som helst i sin väg utan hänsyn till groparnas innehåll eller skick. Men att de också söker skydd i groparna mot fiender och mot solsken då groparna ofta ger både fukt och skugga. Dock söker de sig inte till täckta gropar. Under våren är de som mest aktiva på land och det är följaktligen då de i största utsträckning hamnar i groparna (figur 7). Men ävenledes under resten av den varmare årstiden söker de efter föda ute i markerna och kan då hamna i gropar. Speciellt när årsungarna har blivit så stora att de



Figur 7. Frekvensen för antal groddjur som ramlat ned i groparna per vecka och månad. Ur Whyte 1991, s 167.

börjar söka sig till övervintringsplatserna kan det förekomma stora mängder smågrodor inom begränsade områden (Gleed-Owen 2002, muntligen; Nilson muntligen). Grodorna söker sig även till fuktiga gropar eller porösa jordar för att gräva ned sig inför vintern och det förekommer att de inte överlever tjälen (Nilson muntligen).

I den äldsta fasen, 1000-1100-tal (fas 1), fanns det ett dike som omgärdade hela tomten. Det är sannolikt att diket stod öppet och under vissa perioder naturligtvis var fuktigt. I den del av diket som undersöktes återfanns som väntat en del ben från grodor (86 stycken).

Under denna period hade man kanske också samlat allt avfall, i högar eller i gropar, som sedan har spridits ut på åkrarna. Eftersom groddjuren gärna söker skydd i fuktiga och lättillgängliga miljöer kan ett flertal grodor

ha sökt sig till avfallet för att sedan skyfflas ut på åkrarna. Det skulle kunna förklara varför det fanns fynd av groddjursben i mark- och odlingshorisonten (167 stycken).

Eftersom det periodvis har funnits stora mängder groddjur på gården är det naturligt att man råkat trampa på dem, att de har hamnat under vagnar och redskap och att katterna och hundarna har jagat och bitit ihjäl dem. Det kan likaledes förklara varför det återfanns groddjursben i mark- och odlingshorisonten samt i gårdsytor och aktivitetslager (88 stycken).

Under 1300-1500-tal (fas 4) förekom groddjursben i fyllnadslager till gropar, nedgrävningar, stolphål och vägg-rännor samt i ett flertal golvlager, raseringslager och utjämningslager. Fyllnadslagren måste ha tillkommit när delar av huvudbyggnaden revs vid de olika ombyggnationerna och säkert också när hela byggnaden revs på



1500-talet. Det gäller även raseringslagren och utjämningslagren (84 stycken). Den enorma mängd groddjursben (36 531 stycken) som återfanns i fyllnadslagren måste tolkas som att när huvudbyggnaden eller delar av den revs drogs stolparna upp och sedan fick tomten stå så ett tag - en vecka eller kanske bara ett par dagar - innan man sedan jämnade till marken och uppförde nybygget. Denna "rivningstomtsperiod" måste rimligtvis ha infallit på våren eller hösten - en tid när groddjuren är väldigt aktiva och rörliga. I fyllnadslagret till det stolphål där det återfanns över 31 000 ben kunde det konstateras att alla djuren var årsungar i olika storlekar. Det antyder att den delen av ombyggnaden måste skett under hösten. I stora skaror sökte årsungarna under fuktiga höstnätter efter övervintringsplatser. Antingen uppfattade de groparna som bra övervintringsplatser eller så hoppade de rätt ner i groparna av misstag och därpå kom nästa groda - och nästa... och på grund av att de tvära nedgrävningskanterna hindrade dem från att komma upp blev de kvar för att sedan dö på grund av kyla eller andra orsaker. När man senare jämnade till marken för ny byggnation hamnade de grodor som låg överst i de olika groparna i utjämningsmassorna istället.

I golvlagen framkom en betydligt mindre mängd grodben (134 stycken) än exempelvis i stolphålen. Golven bestod av lera som hämtats ur lertäkter, det är okänt var men möjligen från det område som berördes av gasgrävningen. Enligt uppgift (Thörn muntligen) ska

det inte ha framkommit några större mängder grodben, om några alls, vid de undersökningarna. Om det var därifrån leran togs är det möjligt att man tagit lera i slutet på den aktiva perioden för grodorna och att några grodor ramlat ner under arbetena och sedan följt med lerlasset till gården. Men att den sista leran togs när grodsäsongen var över och täkterna fylldes igen utan att några grodor råkade hamna i dem. En annan förklaring till att det fanns grodben i golvlagen kan vara att man först lade ut golvet, leran, och sedan byggde upp väggarna. Alltså stod golvet öppet en kort period och grodorna har kunnat hoppa omkring på det och kanske blivit nertrampade. Den tredje, och troligaste, förklaringen är att när groddjuren var på väg till och från lek- och övervintringsplatserna tog de sig även in i husen och hamnade under fötter och möbler eller i mörka vrår och blev därmed kvar (Gleed-Owen muntligen).

Avsaknaden av grodben från de förhistoriska lämningarna samt från gasgrävningen kan också tyda på att grävning av gropar och husbyggen på dessa områden inte skedde under den varmare årstiden eller att gropar inte stått öppna utan omedelbart fyllts igen.

### Arkeologiska grodparalleller

Försök har gjorts att finna paralleller till Naffentorpsmaterialet men något liknande har ännu inte kommit till min kännedom varken i Sverige eller resten av världen. Groddjursben finns



förvisso representerade i arkeologiska material. Men mycket sällan förekommer fler än ett par hundra ben och de ben som trots allt påträffas härrör oftast från enstaka kontexter. Ett annat problem är att när det väl finns groddjursben i materialen så behandlas de mycket styvmoderligt vid de osteologiska analyserna. Ofta bestäms de endast till groddjur, ibland nämns de bara i en bisats utan redovisning av hur många eller i vilken kontext de är funna. Jag har ännu inte uppmärksammat ett material i Sverige som skulle kunna användas fullt ut i en jämförande diskussion utom alla de där det inte återfanns några groddjursben. Nedan tas två svenska material upp som kunde ha gett väldigt mycket mera om arkeologerna och osteologerna varit mer uppmärksamma på groddjursmaterialens potential.

### Eketorp

Ett material som är relativt stort, delvis sammanfaller tidsmässigt samt är publicerat är djurbensmaterialet från Eketorps borg på Öland. Det är analyserat och rapporterat av bland annat Joachim Boessneck, Jan Ekman, Nils-Gustaf Gejvall och Angela von den Driesch (Boessneck med flera 1979). Där identifierades 1 273 ben från padda, grönfläckig padda, åkergröda och långbensgroda (*rana dalmatina*). Av dessa ben kunde 417 härledas till Eketorps fas II (400-700 e.Kr.), 755 till fas III (1000-1300 e.Kr.) och 101 till fas II/III. De vanligaste förekommande arterna var padda (1 071 ben) och åkergröda (40 ben).

I fas II identifierades 392 ben (44 individer; 5 honor, 3 hannar) av padda från alla åldersgrupper. Två ben från en ung grönfläckig padda framkom i en utgrävningsruta, troligen inuti ett hus. Av åkergröda kunde nio spridda ben (3 individer; 1 hanne) konstateras. Från långbensgroda återfanns endast ett ben invid norra porten.

I fas III var alla åldersgrupper representerade bland de 585 benen (60 individer; 3 honor, 3 hannar) som identifierades till padda. Endast sporadiskt förekommande var grönfläckig padda förutom i två fyndkoncentrationer invid östra porten; i en utgrävningsruta i östra porten återfanns 50 ben (6 individer; 1 hona, 3 hannar, 2 ungdjur). De djuren tolkas som en senare inblandning. Den andra koncentrationen förelåg i en ränna i östra porten där 50 ben (5 individer; 1 hona, 1 hanne, 3 ungdjur) påträffades. Dessutom återfanns i en ruta intill östra porten ett ben och slutligen två ben från ett ungdjur funna troligen inuti ett hus. Tjugotre ben (7 individer; 1 hona, 2 hannar) från åkergröda fanns utspridda över ytan utan särskilda koncentrationer. Från långbensgroda framkom ett ben vid norra porten och ett ben troligen inne i ett hus invid östra porten.

Någon närmare redogörelse eller diskussion kring fyndomständigheterna för groddjuren finns ej i publikationen. Det konstateras dock att det förekom en anhopning av groddjur till huvudvägen nära porten (Boessneck 1979, s 363), samt att benen inte var kulturellt betingade utan var natur-





liga tanatocoenoser (tanatocoenos = dödssamhälle, rester efter flera individer och arter inom ett avgränsat område (Lepiksaar 1989, s 22, Boessneck 1979, s 22f). Alltså att Eketorpsborna inte nyttjat groddjuren och sedan kastat dem bland avfallet.

Endast ett par ben av de identifierade groddjursarterna antogs vara inifrån hus annars var de spridda över hela ytan med viss ansamling i anslutning till portarna. Tittar man på det totala groddjursmaterialet visar det sig att under fas II var groddjursbenen spridda inom den bebyggda ytan innanför vallen, mestadels i byggnaderna. Under fas III var spridningen likartad förutom att det var en tydlig koncentration av groddjursben till södra och östra porten. I den östra porten fanns under denna tid en ränna som mynnade i en vattenfylld sänka eller sjö som låg strax utanför porten (Boessneck 1979, s 13). Det ter sig naturligt att denna ränna och våtmark dragit till sig groddjur och att de under höstar kanske sökt sig in mot bebyggelsen i jakt efter övervintringsplatser. Oaktat de bristfälliga uppgifterna kan ändå en likhet med Naffentorpsmaterialet skönjas. Närheten till våtmark har gett ett avtryck i den fauna som återfanns i det arkeologiska materialet från Eketorps borg.

### Kyrkheddinge

Ett annat exempel på ett material som har goda förutsättningar till en jämförande analys är Kyrkheddinge bytomt utanför Staffanstorp i Skåne. Endast

cirka 2 mil nordost om Naffentorp. Undersökningsområdet låg intill Höje å och omfattade en gårdsanläggning från sen vikingatid till 1800-talets början (Schmidt Sabo 1998 s 5, 28). Djurbensmaterialet är analyserat och rapporterat av Friederike Johansson (Johansson 1998). Dock är det enda som nämns i den osteologiska rapporten ”att ben från grodor och paddor påträffades i flera anläggningar, mestadels som enstaka fynd. I två av de vattensållade anläggningarna: A8943 och A21973 (ÖK108) fanns dock ett något större antal. Det förefaller emellertid inte troligt att det rörde sig om ben från matrester” (Johansson 1998, s 127). Groddjursbenen återfinns inte uppräknade i någon tabell varken i rapporten eller i de tabeller som finns att tillgå på UV Syd.

Av den arkeologiska rapporten framgår att ÖK108 var en syllstensburen byggnad byggd under mitten av 1200-talet och riven under 1300-talets slut (Thomasson 1998, s 71ff). A21973 var ett golvlager (trägol) i det östra rummet hörande till byggnadens tillkomst och användning. Även A8943 var ett golvlager (trägol periodvis) dock i det mittersta rummet i byggnaden. Det senare golvet hörde till ombyggnaden av huset som skedde under 1300-talets mitt. I det mittersta rummet återfanns en ugn samt person-, hushålls-, närings- och byggnadsrelaterade fyndkategorier som till exempel kam, tärning, fat, fisk- och djurben, bryne, nålar, tegel och glas. Det östra rummet innehöll bränd lera, fisk- och djurben, järn- och kopparlegerade föremål, glas, en kam, keramikskärvor från



## META NR I 2004

kannor och kärl, del av en kvarnsten, en bit av en malsten, en nål, en slända och blyspröjs.

Trots den knapphändiga redovisningen av groddjursbenen förefaller det som om materialet har en viss likhet med Naffentorp. Gårdarna har nära till grodvänliga miljöer och det förekommer groddjursben i golvlager. Troligen har det på båda ställena kommit in groddjur i husen under vårar och höstar. Men önskvärt hade varit att se vilka arter som återfanns på Kyrkheddinge, i vilka övriga kontexter groddjursbenen återfanns och hur dessa kontexter har tolkats och daterats, storleken/åldern på groddjuren, benslagsfördelningen samt varför benen inte var att betrakta som matrester.

### Övriga

Det enda fynd jag hittat som motsvarar i mängd och i viss mån stuktur är en av de tre ovan nämnda mellan-neolitiska boplatserna i Frankrike (Bailon 1993, s 322ff; 1997). Från Chalain-3 har 12 056 ben identifierats från vanlig groda samt ett ben från padda. Fynden kom från två zoner och tre nivåer i ett hus. Zon A var vid en härd och grodbenen därifrån visar på preparering, tillagning och konsumtion av vissa delar. I zon B, som var det övriga huset, har man konsumerat de tillagade grodorna.

Det finns också tre keltiska fynd från Frankrike och England som är värda att notera. Där har upp till hundratals grodor placerats i gropar eller i ett fall

i ett kärl tillsammans med brända människoben (Méniel 1987, s 102; Green 1992, s 125; 1997, s 133, 186). Materialen är tydligt utvalda och i ett fall preparerat innan de deponerats i groparna eller kärlet, vilket tyder på mänsklig selektion. Fyndet har tolkats utifrån den rituella sfären där grodorna förknippas med liv och död eller där groparna sågs som ingångar till den undre världen.

### Sammanfattning

Nog kan man se grodorna i Naffentorp som ingångar om inte till den undre världen så till den förgångna. Området runt gård nummer 1 i Naffentorp var troligen en mycket passande miljö för flera olika groddjursarter bland annat vanlig groda, åkergröda, padda, gröNFLäckig padda och stinkpadda. Bra dammar och vattendrag för lek och övervintring med tillhörande våtmarker, ängar, hagar och kålgårdar för sommarens födosök. Mitt i detta grodrika område bygger man en gård, troligen till och med ett vandringsstråk tvärs över gårdsplanen. Regelbundet fanns det uppenbarligen ett stort antal groddjur i området och vid vandringarna till och från lek- och övervintringsplatser formligen översvämmades gårdsplanen och husen med grodor och paddor. Kanske betraktade man groddjuren som ett gott tecken - att groddjurens närvaro skyddade gården mot de onda makterna. Man kan inte ha fruktat groddjuren i alla fall, med tanke på att man har valt att riva och bygga om huset just under den period som groddjuren är som



mest aktiva och därmed även tagit död på stora mängder. Denna grodvänliga miljö verkar ha funnits under hela gårdens brukningstid samt århundradena innan. Det grodrika området samt den långa tid som de funnits på platsen förklarar den stora mängd grodben som återfanns i kontexterna på gården. Medan man under förhistorisk tid kanske valde att bygga under tider då grodorna var mindre aktiva eller helt enkelt fyllde igen groparna omedelbart. Eller kanske berörde inte grodornas vandringstråk de områden som de tidigare generationerna naffentorpare utnyttjade.

Grodorna på Naffentorp har på ett påtagligt sätt gett oss en ögonblicksbild från en gård under medeltiden. De tusentals grodorna berättar både om miljön runt omkring och om när och hur byggnationer och aktiviteter skett. Naffentorpsmaterialet visar att

ett vanligt litet djur som i vanliga fall ignoreras också har en förmåga att ge oss information.

---

Britt-Marie Hägerman, fil. kand., antikvarie och osteolog vid Malmö Kulturmiljö.

---

Tack till Göran Hallberg som trots ont om tid gav sig tid att svara och förklara. Tack även till Göran Nilson som gav värdefull information i slutskedet. Chris Gleed-Owen är jag ett tack skyldigt då han med stor entusiasm kom resande ända från England för att analysera en del av grodbenen. Utan Mona Olsson som snällt svarat på mina frågor och som utrett Naffentorps kontextuella hemligheter för mig så hade denna artikel aldrig blivit skriven. Ett stort tack till dig. Slutligen tack Leif Jonsson för att du delar med dig av din kunskap.

## Referenser

- Andrén, C. & Nilson, G. 1993. Grönfläckiga paddan och framtiden. *Arter på fallrepet. Hotade växter och djur i Skåne*. Del I. Skånes Natur 80 (red. Schmitz, A.).
- Bailon, S. 1993. Quelques exemples de la consommation d'amphibiens à travers temps. *Exploitation des animaux sauvages à travers le temps*, XIIIe Rencontres internationales d'archéologie et d'histoire d'Antibes, Juan-les-Pins, Éditions APDCA.
- Bailon, S. 1997. La grenouille rousse (*Rana temporaria*). Une source de nourriture pour les habitants de Chalain 3. *Littoraux neolithiques de Clairvaux-les lacs et de Chalain (Jura)*, III, Chalain station 3, 3200-2900 av. J.-C., vol. 2.
- Bernström, J. 1960. Groddjur. *Kulturhistoriskt lexikon för Nordisk medeltid*.
- Boessneck J. & von den Driesch A. & Stenberger L. 1979. *Eketorp. Befestigung und Siedlung auf Öland/Schweden. Die Fauna*.
- Carlberg Kriig, A. 1995. Öresundsförbindelsen. Förundersökning för Yttre Ringvägen och järnväg mellan brofästet och kontinentalbanan. Delområde 5. Naffentorp. *Öresundsförbindelsen. Rapport över arkeologiska förundersökningar 1995*. (Red.) I. Billberg & N. Björhem & R. Thörn & C. Ödman. Malmö Museer.
- Cooper, J. C. 1993. *Symboler*.

- Curry-Lindahl, K. 1988. *Däggdjur, groddjur & kräldjur*.
- *Den gamla svenska bondepraktikan*. 1991.
- Eidlitz, K. 1971. *Föda och nödföda. Hur människan använde vildmarkens tillgångar*.
- Forsius, S. A. 1952. *Physica*. 3. *Uppsala Universitets årsskrift* 1952:10.
- Gleed-Owen, C.P. 2002. Holocene herpetofaunas from Scania and Halland, Southern Sweden. Newsletter of the QRA (Quaternary Research Association).
- Green, M. 1992. *Animals in Celtic life and myth*.
- Green, M. 1997. *The gods of the Celts*.
- Ingers, I. 1972. *Ortnamn i Malmö. IX. Bunkeflo socken*. Malmö Fornminnesförenings årsskrift.
- Johansson F. 1998. Djurbensmaterialet från Kyrkheddinge. *Kyrkheddinge bytomt*. (red. K. Schmidt Sabo). Arkeologisk undersökning 1995. UV Syd Rapport 1998:5.
- Jungersen, H. F. E. 1907. *Krybdyr og padder. Danmarks fauna. Illustrerede haandbøger over den danske dyreverden I*.
- Lepiksaar J. 1989. Om den tafonomiska förlustens betydelse vid kvantitativ analys av antropogena tanatocoenoser. *Faunahistoriska studier tillägnade Johannes Lepiksaar*. (red. E. Iregren & R. Liljekvist). University of Lund. Institute of Archaeology. Report series No. 33.
- *Lunds stifts landebok*. Skånsk senmedeltid och renässans 4. Första delen. Nuvarande Malmöhus län. 1950.
- Méniel, P. 1987. *Chasse et élevage chez les Gaulois*.
- Schmidt Sabo K. (red.) 1998. *Kyrkheddinge bytomt*. Arkeologisk undersökning 1995. UV Syd Rapport 1998:5.
- Schön E. 2000. *Älvor, troll och talande träd. Folketro om svensk natur*.
- Sundström, C. R. 1878. *Atlas till naturriket*.
- Svanberg, I. 2001. Mat i nödtider. *Människan och naturen. Etnobiologi i Sverige I*.
- Sørensen, J. K. 1984. *Danske sø- og ånavne 5*.
- Thomasson, J. 1998. Bebyggelsens framväxt på Kyrkheddinge bytomt - Stratigrafisk berättelse, fas- hus- lager och anläggningsbeskrivningar. *Kyrkheddinge bytomt*. (red. K. Schmidt Sabo). Arkeologisk undersökning 1995. UV Syd Rapport 1998:5.
- Thörn, R. 1988. Gas Bunkefloområdet. Antikvarisk kontroll 870511-870901 + (871026-871209). MHM:7087. Arkivrapport. Stadsantikvariska avdelningen. Malmö Museer.
- Tillhagen, C.-H. 1958. *Folklig läkekonst*.
- Tillhagen, C.-H. 1980. *Folklig Spådomskonst*.
- Whyte, T. R. 1988. *An experimental study of small animal remains in archaeological pit features*. A Dissertation Presented for the Doctor of Philosophy Degree, The University of Tennessee, Knoxville.
- Whyte, T. R. 1991. Small-Animal Remains in Archaeological Pit Features. Beamers, Bobwhites, and Blue-Points: Tributes to the Career of Paul W. Parmalee. *Illinois State Museum Scientific Papers*, Vol. 23.

#### Muntliga källor:

- Gleed-Owen, C. P. Dr., The Herpetological Conservation Trust, Bournemouth, England.
- Hallberg, G. arkivchef, Dialekt- och ortnamnsarkivet, Lund.
- Jonsson L. osteolog, ANL, Arkeologiska institutionen, Göteborgs universitet.
- Nilson, G. Ph.D., Professor, Göteborgs Naturhistoriska Museum.
- Olsson M. antikvarie, Malmö Kulturmiljö.
- Thörn, R. förste antikvarie, Malmö Kulturmiljö.



EMMA BENTZ

# Mer än en by - presentation av ett projekt

*Emma Bentz*

## Abstract

### *More than a village - presentation of a project*

This article is a brief presentation of an ongoing (since May 2003) PhD project at the Department of Archaeology and Ancient History at Lund University, dealing with the emergence, establishment and further development of the medieval countryside as a field of archaeological research. The thesis seeks to discuss and understand the premises of the development of this field of study. Especially technical, disciplinary and ideological factors will be taken into account.

## Varför en problematiserande forskningshistorik kring landsbygdsarkeologin just nu?

Idag kan man tala om den medeltida landsbygdens arkeologi som en etablerad del av såväl universitetsutbildningen i medeltidsarkeologi som inom kulturmiljövården. Detta har dock inte alltid varit fallet. Trots att lämningarna - i teorin - länge haft ett lagstadgat skydd har undersökningar av bytomter och andra medeltida agrara lämningar införlivats i den antikvariska praxisen relativt sent. I Sverige är det egentligen först under 1970-talet som dessa lämningar kommit att undersökas arkeologiskt i någon större utsträckning, och då endast i delar av

landet (Ersgård & Hållans 1996, s 47ff). Medeltida agrara lämningar har dock exploaterats redan under tiden före 1970, men man har från såväl arkeologiskt som antikvariskt håll kanske inte riktigt uppmärksammat dessa lämningars potential och skyddsbehov (jfr Andersson 1983, s 53). Under 1990-talet har det främst varit bytomter i Skåne som varit föremål för större undersökningar; en trend som ser ut att hålla i sig även nu. Vi befinner oss alltså i en expansiv fas där medeltida bytomter utgör självklara undersökningsobjekt. Utgrävningarna är ofta både stora, dyra och långvariga, och det kan nu vara intressant att undersöka hur dessa lämningar hanterats historiskt. Vilka frågor har man

ställt respektive inte ställt? Hur har det sett ut i andra länder? Genom att ställa dessa frågor undersöker man vilka grunder det finns till dagens situation och hur man sedan skulle kunna gå vidare med dessa typer av material. Precis som Lars Redin argumenterar i en artikel om stadsarkeologins historia, författad mitt under en period av intensiv urban arkeologi, menar jag att en tillbakablick i bästa fall också kan göra oss bättre rustade att möta framtiden (Redin 1982, s 21).

Kanske kan det trots allt tyckas otidsenligt att man nu, under 2000-talets första del, väljer att arbeta med en avhandling som behandlar endast *ett* forskningsfält inom medeltidsarkeologin, i en tid som för ämnets del präglas av uppluckrade tids- och rumsgränser och där etappmålet är infö-

randet av en historisk arkeologi. Man kan också vända på resonemanget och mena att ämnet istället ligger rätt i tiden. Intresset för arkeologins egenhistoria ur ett problematiserande perspektiv har egentligen aldrig varit större, och aldrig har man genomfört så många arkeologiska undersökningar av medeltida landsbygdslämningar som nu, såväl inom som utanför landets gränser (fig. 1).

I denna artikel avser jag att presentera mitt pågående avhandlingsarbete, som inleddes år 2003. Texten kommer inte att innehålla några nya resultat, utan ska snarare ses som en idéskiss till hur det pågående arbetet är upplagt samt vilka centrala diskussionsområden det innehåller. Som i de flesta andra fall när det gäller val av avhandlingsämne står grunden till ämnesva-

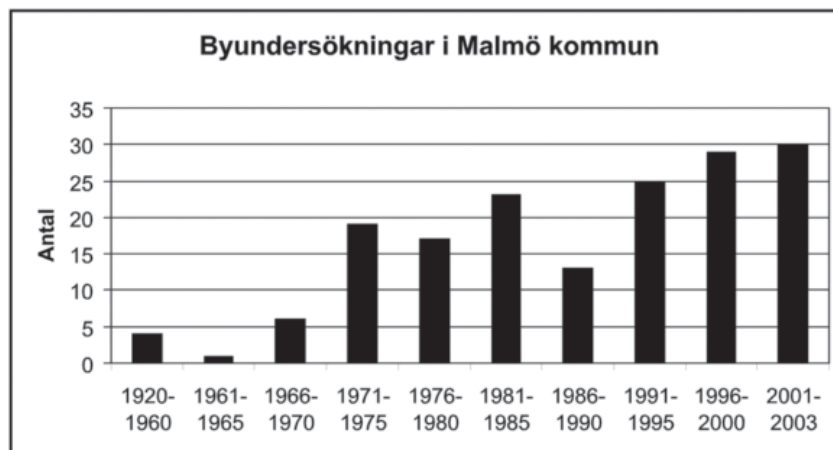


Fig. 1. Ett svenskt exempel på den uppåtgående trenden för landsbygdsarkeologin. Statistik över samtliga typer av arkeologiska undersökningar genomförda inom eller strax intill kända medeltida bytomter i Malmö kommun. Totalt antal= 166. Uppgifterna har hämtats från kompendiet "Sammanställning av byundersökningar inom Malmö kommun", som gjorts av Hanna Dahlström på Malmö Kulturmiljö år 2003. Ett stort tack för möjligheten att ta del av materialet.



let att finna i det egna tidigare arbetet. Efter att ha ägnat såväl CD-uppsats som projektarbete åt den medeltida landsbygdens lämningar i Sverige och andra delar av Europa väcktes nyfikenheten att studera vilka frågor man ställt respektive inte ställt under olika tider, samt under vilka förutsättningar fältet vuxit fram och hur det slutligen kommit att etableras. En viktig aspekt i sammanhanget är det jämförande perspektivet. Hur kommer det sig att man i Sverige börjar studera den medeltida landsbygden arkeologiskt först under de senaste årtiondena, medan man t ex i Tyskland genomför de första undersökningarna av hög- och senmedeltida agrara lämningar redan under 1930-talets mitt? Detta är delvis ett resultat av de olika tidsindelningar som tillämpas för medeltidens räkning, men kan inte enbart förklaras utifrån detta förhållande. Storbritannien, Danmark och Tjeckien utgör ytterligare exempel på länder där det tidigt funnits ett betydande arkeologiskt intresse för den medeltida landsbygdens lämningar. Erik Cinthio förklarar 1982 avsaknaden av tidiga arkeologiska studier av den medeltida landsbygden i Sverige med hänvisning till källmaterialets icke-spektakulära natur och med ”*den relativa oföränderlighet som till synes präglar den historiska tidens bondekultur*” (Cinthio 1982, s 1). Lite mer än tio år senare - 1993 - förklarar Hans Andersson samma förhållande med den urbana arkeologins dominans, en osäkerhet kring de agrara lämningarnas potential samt, som en följd av detta, en frånvaro av relevant formulerade frågor (Andersson 1993, s 83f). Av-

saknaden av ett tidigt intresse för de agrara lämningarna, såväl bytomter som lämningar i så kallad utmark, skulle även kunna förklaras med att man inom medeltidsarkeologin länge fokuserat på eliten och maktens lämningar. I detta sammanhang har de agrara lämningarna och deras betydelse fallit bort.

### Några utgångspunkter

Avsikten med det påbörjade avhandlingssarbetet är att försöka fånga och förstå framväxten, etableringen och utvecklingen av den medeltida landsbygden som ett arkeologiskt studieområde. Ytterligare ett syfte är att i slutänden kunna diskutera dagens situation utifrån en tillbakablick som förhoppningsvis kan fånga fältets dynamik och allt annat än raka väg fram till idag. Eftersom detta breda forskningsfält inte enbart vuxit fram inom ett lands gränser, fritt från kontakter mellan forskare och institutioner i andra länder, är det en nödvändighet att titta på flera länder i studien för att det ska bli möjligt att förstå hur ämnet formas, etableras och utvecklas. Speciellt landsbygdsarkeologins tidiga år på kontinenten är starkt präglade av omfattande kontakter mellan enskilda personer och institutioner i olika länder. Ett i litteraturen ständigt återkommande exempel på detta är den danske etnologen Axel Steensbergs besök i Cambridge 1948, där han på ett möte med flera av huvudpersonerna inom den brittiska landsbygdsarkeologin, redogjorde för sin utgrävningsmetodik i de då pågående utgrävningarna i Store Valby på Själ-



land (Hurst 1986, s 201; Gerrard 2003, s 103f). Ett resultat av detta möte var att man vid 1950-talets början stegvis införde en utgrävningsteknik som innebar att man grävde öppna och sammanhängande ytor i Wharram Percy, även om tekniken tidigare inte varit helt okänd i England (Hurst 1971, s 83). De engelska arkeologerna hade fram till dess främst använt sig av Mortimer Wheelers *box-trench* teknik, en metod som egentligen främst var applicerbar på lämningar med bevarade grundmurar.

Relationen mellan ett forskningsfält och det omgivande samhället utgör ytterligare ett centralt tema i arbetet. Arkeologins intensiva växelspel med det samhälle ämnet utgör en del av påtalas ofta och i de mest vitt skilda sammanhang. Detta växelspel är inte alltid övertydligt, utan kan lika gärna vara subtilt och mångfacetterat. I avhandlingsarbetet undersöks om, och i så fall hur, man kan diskutera denna relation för det forskningsfält jag studerar. Hur och varför väcks ett intresse för de medeltida agrara lämningarna? Är det exempelvis en tillfällighet att man börjar undersöka övergivna medeltida byar arkeologiskt i England och Tyskland, samtidigt som landsbygden är en avfolkningsbygd vid denna tid och ett förhållande tillbakablickande på gångna tider får fäste i delar av befolkningen?

Arbetets övergripande frågor kan utifrån det hittills sagda formuleras på följande sätt: i vilka termer kan man förklara och förstå framväxten och

etableringen av den medeltida landsbygden som ett arkeologiskt forskningsområde, primärt tiden 1930 fram till idag, och vilka konsekvenser får det för dagens landsbygdsarkeologi (primärt i Sverige, med jämförelser utåt)?

När det gäller definitioner och avgränsningar finns det en viss problematik inbyggd i mitt ämnesval. Ett första sådant rör gränserna för det forskningsfält jag önskar studera. Vad karakteriseras egentligen en "landsbygdsarkeologi" av? Finns det överhuvudtaget någonting man kan beteckna på detta sätt? Jag menar naturligtvis att detta är fallet, eftersom jag valt att ägna mig åt detta fält i mitt avhandlingsarbete. Arbetets kronologiska gränser är inte heller helt självklara eller på förhand givna. Den studerade perioden sträcker sig från 1920/1930-talen fram till idag, med vissa nedslag tiden innan. Detta är relativt oproblematiskt och det som är svårare att avgränsa är de studerade lämningarnas dateringar. Talar man om medeltida sådana måste man direkt därefter ge sig in en diskussion om den konstruerade medeltidens kronologiska ramar. Eftersom jag kommer att arbeta med fallstudier från olika länder har jag preliminärt valt att arbeta med begreppet "den långa medeltiden" och de aktuella fallstudierna kan alltså datera mellan cirka 500-1700. En konsekvens av detta ställningstagande är att även svenska järnålderslämningar kan komma att användas i studien, eftersom dessa ur ett europeiskt perspektiv tillhör den tidiga medeltiden. Det är dock värt att poängtera att lämningarnas dateringar egentligen





inte utgör det primärt intressanta i avhandlingen. Det är snarare hur man hanterat dessa lämningar vetenskapligt som utgör studiens kärna.

### Bilder av fältets framväxt:

#### arbeten hittills

Få personer har hittills försökt sig på att skriva en historik över det aktuella fältets framväxt ur ett mer problematiserande perspektiv. Flera publikationer innehåller visserligen forskningshistoriska avsnitt, men de utgör nästan alltid en transportsträcka innan man når fram till och formulerar det egna - nya eller nygamla - problemet. Denna typ av forskningshistoria utgör det Anders Gustafsson kallar "arkeologihistoria som arkeologi" och här åsyftas exempelvis forskningshistoriska avhandlingskapitel eller inledande texter till handböcker av olika slag (Gustafsson 2001, s 103f). Att däremot skriva problematiserande ämneshistoria som ett syfte i sig är ovanligt. Ett gemensamt drag för ämneshistoriskt inriktade publikationer är alltså oftast avsaknaden av en problematiserande diskussion som berör forskningsfältets framväxt och dess relation till det omgivande samhället, som på sitt sätt skapat både förutsättningar och begränsningar för ett ämnes eller fälts framväxt och etablering. Ett - av sammanlagt en handfull undantag - för medeltidsarkeologin som helhet är dock den i föl utkomna *Medieval archaeology. Understanding tradition and contemporary approaches*, där Christopher Gerrard

beskriver förutsättningarna för medeltidsarkeologins framväxt i Storbritannien (Gerrard 2003).

I de översikter som trots allt finns tenderar författarna ofta att presentera ämnet eller fältets framväxt som en ganska rak och oproblematiserad väg fram till sakernas tillstånd idag, med vissa ständigt återkommande fixpunkter. Detta är speciellt tydligt i Storbritanniens fall, där fältet i fråga har en lång tradition. Som en följd av detta existerar det ett antal forskningshistoriskt inriktade texter, där de olika presentationerna av fältets framväxt har många likheter beträffande struktur och innehåll (t ex Clarke 1984; Hurst 1986). De följande punkter som presenteras nedan utgör tidiga intryck utifrån den läsning som hittills skett.

En första gemensam nämnare för de olika framställningarna rör vem det är som skriver ämneshistoriska texter. I samtliga fall är författarna väletablerade och respekterade forskare som dessutom ofta är auktoriteter inom just de fält de lämnar bidrag till. Det tenderar därför ofta att bli lika mycket "egenhistoria" som renodlad forskningshistorik, och det är tydligt vem som har makten över diskursen. Texterna, som avslutas i nutid, avrundas påfallande ofta med uppmaningar till yngre forskargenerationer om vad man skall arbeta vidare med (t ex Hurst 1986, s 236). I just Storbritanniens fall är detta speciellt tydligt, där Maurice Beresford och John Hurst gemensamt eller var för sig författat ett



stort antal texter om fältets utveckling.

En andra gemensam nämnare berör framställningstekniken. Utan undantag presenteras forskningsfältets framväxt i rak kronologisk ordning. Det finns en Början (som i viss mån varierar från forskare till forskare och mellan de studerade länderna) och det finns ett Slut: dagens situation. Utöver det ständigt återkommande kronologiska upplägget finner man också en klassisk tematisk indelning, som i hög grad motsvarar läran om de fyra stånden. Denna stereotypa uppfattning om det medeltida samhällets hierarki reproduceras genom böckernas upplägg där respektive stånds domäner presenteras var för sig (t ex Clarke 1984; Barry 1987). Just denna uppdelning i landsbygd, kyrkor, borgar och städer är ett genomgående fenomen inom medeltidsarkeologin, inom undervisning såväl som forskning, och det är egentligen först på senare år som man självkritiskt uppmärksammat detta faktum (t ex Andrén 1994, s 197; 1997, s 41).

Få texter innehåller mer omfattande visioner om fältets framtid. Vidare besitter framställningarna genomgående en bestämd ton, där det inte finns plats för tvetydigheter eller öppna frågor. Berättelsen är på så sätt färdigformulerad. Det finns inget intresse i att studera själva berättelsens tillkomst eller dess grundvalar. Eftersom berättelserna från ett land ofta innehåller samma fixpunkter förefaller det finnas en konsensus kring hur fältets "för-tid" sett ut i respektive land. Tan-

ken om en ständigt växande kunskap ligger underförstådd i texterna.

Den kronologiska framställningen gör att det egentligen inte finns några "luckor" i berättelserna. Tankar om ambivalens eller heterogenitet finns inte med, och istället avlöser den ena händelsen den andra fram till dagens situation (jfr Goldhahn 1996, s 22; Svestad 1995, s 13). I de olika framställningarna betonas ofta när något gjordes för första gången och vem som då gjorde detta (t ex Hurst 1986). Det finns en tydlig fixering vid enskilda personer och grupper, och vad dessa åstadkommit vid olika tidpunkter. Dessa tilldelas ofta en bärande roll i berättelserna. Detta faktum hade egentligen inte behövt vara särskilt problematiskt om man aktivt hade satt in personerna i ett samhälleligt och disciplinärt sammanhang i en större utsträckning än vad som ofta görs.

Det traditionella sättet att skriva ämneshistoria på har sedan 1990-talet kommit att problematiseras i allt högre utsträckning inom skandinavisk arkeologi. Olika arkeologer har, ofta med direkt inspiration från bland andra Michel Foucault, ifrågasatt den traditionella presentationen av arkeologiframväxt (t ex Brattli & Svestad 1991; Svestad 1995; Goldhahn 1996). Författarna har bland annat vänt sig mot tanken på det ensamma geniet som verkar i ett vakuum, oberoende av sin omgivning. Man har vidare velat ifrågasätta bilden av en rak och självklar utveckling inom fältet och bland annat utgått från begreppet diskontinuitet. Jagsym-



patiserar med det problematiserande perspektivet på ämneshistoria, och vill i mitt arbete diskutera landsbygd-sarkeologin som forskningsfält i dessa termer. Det handlar följaktligen inte om att skriva den definitiva berättelsen utan snarare om att själv förstå och förmedla bakgrunden till dagens förhållanden inom forskningen. Detta gäller såväl den forskning som bedrivs inom kulturmiljövården, som den inom universitet. Kan man finna en början och en väg som leder fram till idag? Jag tror att svaret på denna fråga är både ja och nej. Ja, det går att finna en serie av händelser som går att härleda bakåt och som förklarar vissa förhållanden i nutiden. Nej, denna berättelse är inte en rak och okomplicerad sådan, utan snarare en svajig färd där målet inte heller är bestämt i förväg. Den definitiva framställningen existerar inte, och man måste acceptera att ett forskningsfält är så komplext att det aldrig går att forma till en, oavbrutet sammanhängande, historia (jfr Nordbladh 1998, s 241).

Om man lyfter diskussionen en nivå kan man fråga sig varför det idag blir allt vanligare inom arkeologijämnet att studera hela ämnen, forskningsfält samt aktörer ur ett problematiserande perspektiv. Här kan man utöver de exempel som redan nämnts lägga till Åsa Gillbergs forskarbiografiska publikationer, Evert Baudous bok om Gustaf Hallström samt Stig Welinders bok om 1900-talets svenska arkeologi (Baudou 1997; Gillberg 1999; Gillberg 2001; Welinder 2003). Stefan Larssons avhandling om medeltidsarkeologiskt fältarbete i Lund under

tiden 1890-1990 kan också räknas till denna kategori (Larsson 2000). Anders Gustafsson presenterar i sin avhandling fyra teorier som olika forskare gett till det uppblommande intresset för ämneshistoria över lag, alltså ej specifikt arkeologijämnet (Gustafsson 2001, s 9ff). Först säger han, med referens till Thomas Kuhn, att det kan röra sig om ett ämne i kris. Man tenderar då att inom ämnet bli allt mer intresserad av filosofiska och historiska grundfrågor. Andra författare vänder på det och menar istället att en kritisk historieskrivning är ett tecken på ett ämnes vetenskapliga mognad. Ett intresse för den egna disciplinens historia utgör en central del av de humanistiska vetenskaperna, säger andra forskare. Till slut kan man, enligt Anders Gustafsson, tänka sig att arkeologijämnet nu idag har uppnått en viss storlek och ålder där egenhistoria upplevs som något relevant. Då kan dessa "historier" verka antingen identitetsskapande eller identitetsbekräftande. Man kan också tänka sig att egenhistorien bidrar till att fastslå definitioner kring vad arkeologin har varit och ska vara. Detta kan i sin tur verka antingen inkluderande eller exkluderande. Huruvida någon av dessa punkter kan projiceras på mitt arbete får jag kanske anledning att återkomma till...

## Material

Utgrävningsdokumentation från arkeologiska undersökningar i olika länder utgör ett primärt källmaterial i en diskussion av de frågor avhandlingen

avser att behandla. Som nämnts tidigare har jag inte ansett det vara möjligt eller önskvärt att förklara framväxten av en arkeologisk forskning kring den medeltida landsbygden utifrån endast ett land. Det finns en viss samtidighet mellan olika länder i det som sker, och jag tror inte att detta är en slump. Ett urval av platser, så jämt fördelade i tid och rum som möjligt, kommer att utgöra fallstudier i arbetet. Material från Storbritannien, Danmark, Tyskland, Tjeckien och Sverige kommer troligen att inkluderas, och urvalet av fallstudier är preliminärt fastlagt. I detta sammanhang är det viktigt att påpeka att det i studien är de lokaler som förefaller vara bästa lämpade för att belysa mina frågor som är mest intressanta. En följd av detta blir att det inte alltid är av primär betydelse i vilket land nyckellokalerna är belägna. Den arkeologiska dokumentationen, från fältfas till avslutande publikation, skall ställas i relation till arbetets huvudfrågor. Det blir aktuellt att diskutera den enskilda utgrävningens relation till lagstiftning, ekonomi, metodutveckling samt forskarens roll. Även frågor kring arbetets genomförande, som t ex dokumentationsmetoder, arbetskraft, synen på lämningarna och deras utsagovärde, utgrävningens eventuella betydelse för landsbygd-sarkeologins fortsatta utveckling samt dess betydelse idag är relevanta i sammanhanget. Utöver det material som tillhör utgrävningsprocessens olika stadier är det även aktuellt att närmare studera eventuella dagböcker, korrespondens, konferensband, exkursioner samt respektive forskares

institutionsmiljö och kontakter. I diskussionen kommer jag att ta fasta på tre typer av förutsättningar för att besvara arbetets frågor. Dessa presenteras nedan.

### Tre förutsättningar

Eftersom avsikten med det här presenterade avhandlingsprojektet är att dyka djupare ner bakom förutsättningarna för ett forskningsfälts framväxt, etablering och utveckling är det av yttersta vikt att man metodiskt går tillväga på ett sätt som möjliggör beaktandet av så många aspekter som möjligt av ämnet. Precis som det tidigare konstaterades att det inte var nog att fokusera endast på *ett* land, är det inte heller tillräckligt att bara välja ut *en* nivå för närstudier. Men samtidigt som det är viktigt att betona just bredden, är det också nödvändigt att försöka avgränsa det material som står till ens förfogande. Allt för att det skall vara möjligt att hantera den aktuella problematiken. Jag har därför valt att arbeta med tre typer av förutsättningar i min analys. Genom att diskutera dessa utifrån fallstudier hoppas jag kunna besvara de i avhandlingen uppställda frågorna. Jag har valt att beteckna de tre förutsättningarna som *tekniska*, *disciplinära* och *ideologiska*. Det kommer antagligen inte vara möjligt att upprätthålla en strikt åtskillnad mellan dessa kategorier, då flera frågor inbegriper mer än en förutsättning, men de kan tjäna som utgångspunkter i analysarbetet.



De *tekniska* förutsättningarna relaterar i första hand till den konkreta utgrävningsmetodik och dess förändring över tid. Vilka spår av de medeltida lämningarna ser man när och hur närmar man sig dessa vid olika tidpunkter? Vilken grad av mekanisering har fältarbetet över tid och hur påverkar detta slutprodukten? Hur påverkar införandet av nya utgrävningsmetoder fältarbetet och de lämningar man ser? Relationen mellan utgrävningsmetodik och de frågor man önskar besvara kommer också att behandlas som en del av de tekniska förutsättningarna, även om detta också är nära länkat till de disciplinära förutsättningarna. Under de första decennierna av landsbygdsarkeologi är det också viktigt att sätta denna i samband med bebyggelsearkeologin (och tankar om byarnas och bosättningarnas kontinuitet) för perioder äldre än medeltiden. Jag har här exempelvis Axel Steensbergs tid som elev till Gudmund Hatt i Danmark i åtanke. För de senare decennierna blir en diskussion kring maskinell avbaning, digital dokumentation, kontextuellt tänkande samt nu senast den reflexiva fältarkeologin nödvändig. Hur har dessa förändringar påverkat vår bild av den medeltida landsbygden?

De *disciplinära* förutsättningarna utgör ett andra diskussionsområde. Här är det de ämnen och aktörer som haft en aktiv betydelse inom landsbygdsforskningen som står i centrum för diskussionen. Vem har formulerat frågorna och vilka har besvarat dem? Hur ser landsbygdsarkeologins rela-

tion till andra ämnen som historia, språkvetenskap (ortnamnsforskning), geografi och etnologi ut under olika tider? Det är värt att notera att flera av de tidiga fältarbetena genomfördes av andra än arkeologer. Den redan tidigare nämnde Axel Steensberg var i grunden etnolog och flera av de brittiska landsbygdsforskarna hade sina rötter i historieämnet eller kulturgeografin. Den brittiske landsbygdsforskaren Grenville Astill skriver så sent som 1993 att utvecklingen inom den medeltida landsbygdsarkeologin fortfarande verkar ha mer att göra med förändringar i arkeologins relation till närliggande ämnen, än de har att göra med arkeologens relation till det egna materialet (Astill 1993, s 131). Att även ställa frågan om arkeologiämnets status i förhållande till andra ämnen är relevant i sammanhanget. I detta förhållande ligger en ting och text-diskussion inbäddad. Kan man se att vissa ämnen ges tolkningsföreträde när det gäller landsbygdens lämningar som en direkt följd av det egna källmaterialets karaktär? En direkt följdfråga till detta rör den tillit arkeologerna själva har satt till det arkeologiska materialets utsagovärde under olika tider. Ett konkret exempel på hur tilltron till materialet speglar tolkningarna kommer från England och behandlar hur man vid olika tidpunkter tolkat huskonstruktionerna i det mångåriga forskningsprojektet i Wharram Percy. Tidiga tolkningar av bostäderna talade om dessa som icke-varaktiga konstruktioner. Detta stämde väl överens med den bild man hade från skriftliga källor av landsbygdsbefolkningens lev-



Fig. 2. Motiv "Gammal gård, Flyinge" med korsvirkeslängor inbäddade i grönska. Målad av Gotthard Gustafsson 1919. Idealiserad landsbygd eller dokumentation av en försvinnande byggnadstradition? Eller både och?

nadsvillkor. Senare materialgenomgångar har lett till omtolkningar och man har kunnat belägga att husen istället har varit varaktiga konstruktioner som lätt kunde underhållas (Wrathmell 1989). Detta exempel speglar väl de problem som kan uppstå när ett ämne av olika anledningar inte formulerar sina egna frågeställningar. Till sist kan man under de disciplinära förutsättningarna lyfta fram relationen mellan landsbygdens lämningar och landskapsarkeologin som vuxit sig stark inom arkeologin under de senaste decennierna.

Den sista, och tillika kanske den mest svårgripbara nivån, är den *ideologiska*. Inom detta begrepp rymms samhälls-ekonomiska aspekter liksom lagstift-

ning. När och varför blir det viktigt att skydda de medeltida agrara lämningarna? Hur ser argumentationen ut och vilka är aktörerna? Varför finns det i Sverige länge en diskrepans mellan lagstiftning och praxis? Direkta mentala aspekter kommer också att rymmas i de ideologiska förutsättningarna. Finns det gemensamma föreställningar om den medeltida landsbygden vid olika tidpunkter och hur ser dessa i så fall ut? I Sverige är det till exempel synligt att det runt sekelskiftet 1900 växer fram en idealiserande syn på det gamla, ursprungliga bondesamhället (fig. 2). Den försvinnande landsbygden kontrasteras mot det framväxande industrisamhället och i dessa svärmerier utgör dalkarlen urtypen för den svenske bonden



EMMA BENTZ

(Löfgren 1979, s 57ff). Vidare kan man fråga sig hur detta relaterar till respektive lands självbild vid olika tidpunkter? Är dessa sedan synliga också i de vetenskapliga tolkningarna?

Jag vill runda av med att säga att det är min förhoppning att det här presenterade arbetet skall kunna användas i framtida diskussioner som berör de aktuella lämningarna och hur man hanterar och förhåller sig till dessa idag, inom såväl kulturmiljövård som universitet. Att se bakåt för att sedan kunna se framåt är ett vanligt förekommande argument för arkeologins

existensberättigande, likväl som för det historiografiska perspektivet inom forskningen. Kanske är detta mantra lite väl slitet, men jag hoppas i min studie kunna visa att detta faktiskt stämmer, också när det handlar om den medeltida landsbygdens arkeologi.

---

Emma Bentz är doktorand i medeltidsarkeologi vid Lunds Universitet och har tidigare bl a arbetat i projektet "Mänsklig praktik i olika sociala miljöer under medeltiden".

---



## Litteratur

- Andersson, H. 1983. Reflections on Swedish Medieval Archaeology. *Swedish Archaeology 1976-1987*.
- Andersson, H. 1993. Reflections on Swedish medieval rural archaeology. I: Gläser, M (red). *Archäologie des Mittelalters und Bauforschung im Hanseraum. Eine Festschrift für Günter Fehring*. Schriften des Kulturhistorischen Museums in Rostock, 1.
- Andrén, A. 1994. Medeltidsarkeologi. *Nationalencyklopedien*, band 13.
- Andrén, A. 1997. *Mellan ting och text. En introduktion till de historiska arkeologierna*.
- Astill, G G. 1993. The Archaeology of the Medieval Countryside - a forty-year perspective from Britain. *The Study of Medieval Archaeology. European Symposium for Teachers of Medieval Archaeology Lund June 11-15 1990*. Lund Studies in Medieval Archaeology 13.
- Barry, T B. 1987. *The archaeology of medieval Ireland*.
- Baudou, E. 1997. *Gustaf Hallström: arkeolog i världskrigens epok*.
- Brattli, T & Svestad, A. 1991. Forskningshistoria og den arkeologiske praksisen. *Viking*, band LIV.
- Cinthio, E. 1982. Förord. I: Christophersen, A (red). *Den medeltida byn - kompendium i bosättningshistoriska frågor*. Lund Report Series no 14.
- Clarke, H. 1984. *The archaeology of medieval England*.
- Ersgård, L & Hållans, A-M. 1996. *Medeltida landsbygd. En arkeologisk utvärdering*. Riksantikvarieämbetet Arkeologiska undersökningar Skrifter nr 15.
- Gerrard, C. 2003. *Medieval archaeology. Understanding traditions and contemporary approaches*.
- Gillberg, Å. 1999. *Arkeologiska självbilder: en arkeologisk studie av levnadsteckning och biografi i svensk arkeologi under 1900-talet*. GOTARC Serie C. Arkeologiska skrifter 25.
- Gillberg, Å. 2001. *En plats i historien. Nils Niklassons liv och arbete*. GOTARC Series B. Gothenburg Archaeological Theses 18.
- Goldhahn, J. 1996. Att skriva arkeologins historia. Om behovet av en heuristisk modell för idékritisk forskning inom arkeologin. *Kontaktstencil 39*.
- Gustafsson, A. 2001. *Arkeologihistoria som historia och som arkeologi. Studier i arkeologins egenhistorier*. GOTARC Series B. Gothenburg Archaeological Theses 17.
- Hurst, J. 1971. A Review of Archaeological Research (to 1968). I: Beresford, M & Hurst, J (red). *Deserted Medieval Villages*.
- Hurst, J. 1986. The medieval countryside. I: Longworth, I & Cherry, J (red). *Archaeology in Britain since 1945*.
- Larsson, S. 2000. *Stadens dolda kulturskikt: lundaarkeologins förutsättningar och förståelsehorisoner uttryckt genom uttryckt genom praxis för källmaterialsproduktion 1890-1990*. Archaeologica Lundensia: investigationes de antiquitatibus urbis Lundae 9.
- Löfgren, O. 1979. Känslans förvandling: Tiden, naturen och hemmet i den borgerliga kulturen. I: Frykman, J & Löfgren, O. *Den kultiverade människan*.
- Nordbladh, J. 1998. Försök till en arkeologisk självsyn. I: Jensen, O W & Karlsson, H (red). *Arkeologiska horisoner*.
- Redin, L. 1982. Stadsarkeologi - perfektum i viss mån presens och något futurum. *Bebyggelsehistorisk tidskrift 3*.
- Svestad, A. 1995. *Oldsakenes orden. Om tilkomsten av arkeologi*.
- Welinder, S. 2003. *Min svenska arkeologihistoria. Ett ekonomiskt och socialt perspektiv på 1900-talet*.
- Wrathmell, S. 1989. *Wharram: a study of settlement on the Yorkshire wolds. Vol 6, Domestic settlement, 2: medieval peasant farmsteads*. York University archaeological publications 8.





MAGDALENA NAUM

# Slavic Bornholm - searching for the interactions between Bornholm and the north-western Slavic area ca 900 - 1259

*Magdalena Naum*

## Abstract

The article is a presentation of an ongoing PhD project "Slavic Bornholm - searching for the interactions between Bornholm and the north-western Slavic area ca 900-1259"

## Introduction

Although the question of interactions between Slavs and Scandinavians is arousing more interest among archaeologists on both sides of the Baltic Sea, it is still a marginal subject in the archaeology of Bornholm. Contrarily, the island delivers extraordinary finds in quantity and quality. A considerable part of them was revealed in the past 20 years, as the result of application of new methods in archaeology, especially the rapid development of metal detectors use. Attention was also repeatedly drawn to the favourable geographical position of the island. In as early as 1942 Roar Skovmand, and after him, Michael Andersen (1984), Margrethe Watt (1988) and Finn Ole Nielsen (1994) pointed out the significance of the island in the viking age and early

middle ages. Bornholm, located on one of the most important trading routes leading to the Odra estuary, was "a thermometer" indicating the directions, degree and the intensity of the contacts and cultural communication (Nielsen 1994, p 21). So far no one however, took efforts to discuss the particulars of the interactions between Slavic coast and the island. The project will be an attempt to fill this gap.

The project's main ambition is to see Bornholm as a place of human meeting. I also hope that the result of my research will add to the already known aspects and mechanisms of interactions between Slavs and Scandinavians.

In a great generalization there are three aspects which will be discussed: 1) the mechanisms of interactions (their character, dynamics and their mate-



rial remains); 2) the consequences of the interaction in the sphere of culture and stylistic behaviour and; 3) the human behaviour (both - newcomers and natives) in the context of migrations or strong foreign cultural influence.

The chronological frames stretch between year ca 900 and 1259. The first date purposely forestalls the actual initiation of the contacts represented in the material finds in order to discuss the processes and phenomena which stood behind the need or will of interactions. The events of year 1259 are binding both areas after decades of contacts less pronounced in the sources. That year allied forces of Jaromar II of Rügen and Anders Erlandsen, brother of Archbishop of Lund - destroyed the royal stronghold in Lilleborg in the heart of Bornholm. This date also marks conventionally the end of the early middle ages in the history of the island.

### The contacts - history of research

The character of the interactions between Slavs and people of Bornholm is an unexplored area. Although the comments about Slavic presence on the island can be traced back to the 19th c., the archaeological material and the written sources were never thoroughly analysed in order to give an answer to the reasons, dynamics and all other aspects of contacts.

The history of research could be generally described as a shift from historiography to archaeology, from

seeing Slavs as hostile intruders to accenting the peaceful trade relations.

Bornholm enters the discussion in the context of the theory of Slavic ravage, popular in the 19th century Danish historiography. The theory was largely based on the testimony of *Gesta Danorum* written by Saxo Grammaticus during the reign of Valdemar the Great. The chronicler creates the national enemy - Slavs, to support and justify royal expansionist politics in the southeast coast of the Baltic. According to him they are to be blamed for their own faith since the actions of Valdemar were only response for the plundering and threatening of the Danish territory.

Seven centuries later the historians with little reservation have accepted the opinions of Saxo. Furthermore, the phenomenon of defensive architecture was used as an argument for the Slavic threat. That is also how the Bornholm's Romanesque round churches were interpreted - as the refuge for farmers and their goods during the attack of heathen Slavs (Brunius 1860; Bistrup 1912 (after Wienberg 1986); Beckett 1924). Moreover, the high amount of silver hoards and the involvement of Jaromar of Rügen in destruction of the stronghold in Lilleborg was regarded as a definitive proof for Slavic aggression (Brock 1871, p 387).

The opinions about negative interactions between Slavs and people of Bornholm lingered well into the second half of the 20th c. The change in perception of the



contacts is mainly due to the development of the archaeology of the island in the past 20 years; efforts to look at the material using an interdisciplinary approach, large quantities of material discovered during metal detector surveys and the references to other parts of Denmark and Scandinavia.

The question of interactions between the Slavic southern coast of the Baltic and Bornholm is most visible in the works of Margrethe Watt and Hanne Wagnkilde. Both came to the conclusion that the contacts between the two areas were close, peaceful and related to the trade activities. They also suggested that the development of Wolin and other trade centres in coastal Slavic area had crucial meaning for initiation and maintenance of interactions (Watt 1988, pp 113; Wagnkilde 1999, pp 15; 2001 p 74). There is a visible Slavic influence on style of the objects of everyday use, such as pottery or knives that is seen by both authors as either a fruit of close contacts or single immigrations (Watt 1988, p 106, 113; Wagnkilde 1999, pp 12; 2000, p 103; 2001, p 74).

In the Polish literature there are only two articles describing specifically the issue of contacts between Bornholm and the southern coast of Baltic (Żak 1961; Stanisławski 2000). In both of them the interactions are analysed through the prism of pottery finds and, according to the authors, indicate trade contacts with the Western Pomerania.

## Material

There are very few literary sources related directly to the intercourses between the two areas and those that do exist talk about rather negative encounters. *Jomsvikinga saga*, describing the events of the second half of the 10th century, mentions a few Vikings from Bornholm like Bue the Thick and Sigurd Kåpa, both wealthy sea robbers, who were chiefs among Jomsvikings. They had their seat in Jomsborg, which is identified with Wolin in Odra estuary. *Knytlinga saga* describes the deeds of Egil, earl of Bornholm in the times of Canute the Holy. Egil was sworn pagan and the leader of the band of pirates, who took part in the expeditions against Slavs. The third source relates to the events of 1259 - an alliance between Anders Erlandsen and the earl Jaromar of Rügen, which led to the destruction of the royal stronghold in Lilleborg on Bornholm.

The scarce written evidence is significantly enriched by the archaeological material, of which a considerable part was collected in the recent years. The Slavic finds from the island are remarkable in their quantity, quality and the context of their occurrence. The pottery, female ornaments and the knives in the characteristic sheaths mounted with bronze tin foils were recorded in the context of settlement sites, silver hoards or burials. Besides the objects alone there is also technology, maybe even ideology and customs, which could have been learnt directly or passed through the Slavs.

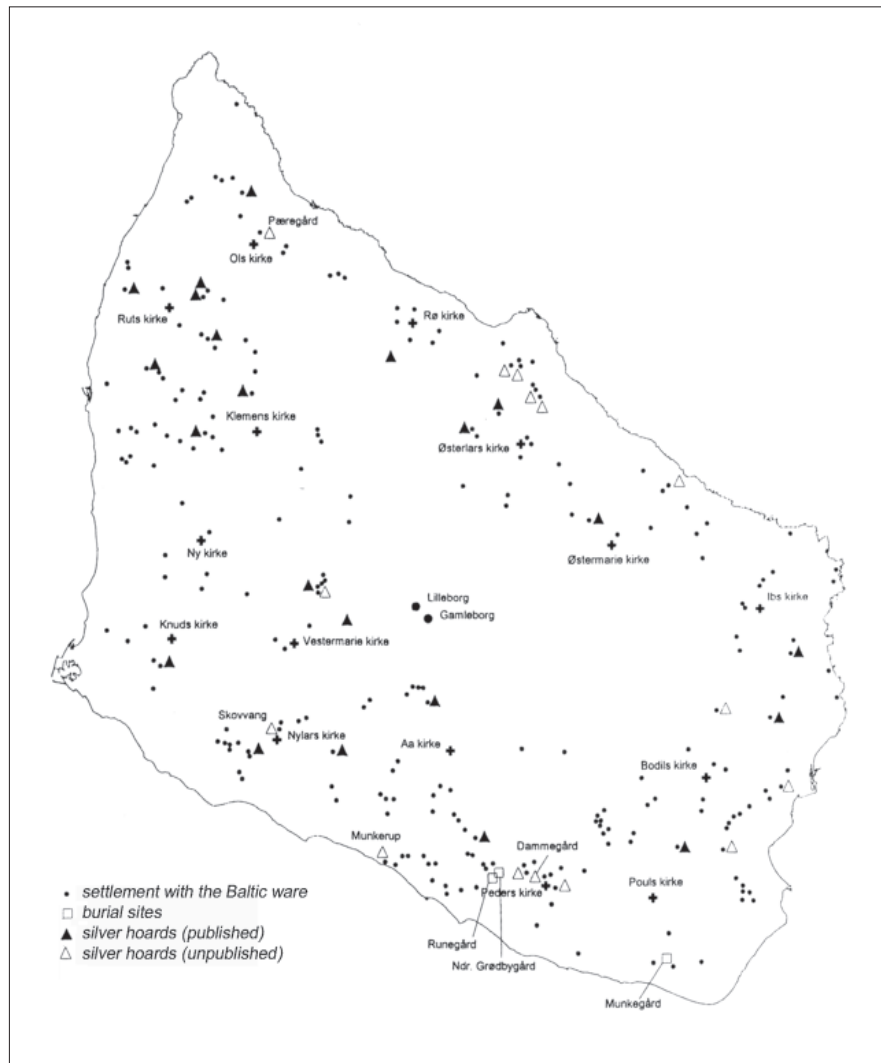


Fig. 1. Bornholm in the early middle ages (1050-1259). (After Nielsen 1998, p 12, kort 3.2 and Wagnkilde 2001)

The interactions start sometime during the 10th century. They are indicated by imports of Menkendorf vessels (Stanisławski 2000, p 115) and the large quantities of the hacked silver jewellery found in the silver hoards dated to the end of the 900's. In the next century the contacts seem to be more intense and more diverse. There

is an overwhelming acceptance of the Slavic ceramic style leading to the abandonment of the traditional viking age pottery (fig 1). Still there is a high percentage of Slavic silver in the hoards, and the various degree of its fragmentation, even occurrence of complete pieces, could suggest other than trade circumstances for their



appearance on the island (fig 2). Finally there are graves recorded on two early Christian graveyards in Grødbygård, Åker and Munkegård, Poulsker, with buried people wearing Slavic ornaments or carrying knives in mounted sheathes. These finds are in my opinion outstanding and very important. The two Bornholm graveyards with roughly 41 burials equipped in objects associated with Slavic tradition in Grødbygård (13% of all equipped graves), and 4 in Munkegård (12% of all excavated graves) are, as far as I am aware of, the only cemeteries in Scandinavia with such a strong Slavic element. These cemeteries warrant further investigation especially in the contexts of some rituals, including the custom of placing a fragment of the pottery by the lower part of the buried body. This practice is also noticed on the graveyards from the Western Slavic area (Miśkiewicz 1969, p 248, ryc.5).

The archaeological material dated to the 12th century suggests a decrease of the contacts. There are possibly some examples of late Slavic pottery and few ornaments found in context of silver hoards. The regression in the interactions and/or change of their character in the 1100's is a part of the overall phenomena in the Baltic Sea area caused most likely by the economical and political developments initiated a few decades earlier (like ceasing of the long distance trade or formation and strengthening of early feudal states with all its economical and social consequences).

The contacts between Slavic area and Bornholm seemed not to cease completely. We see the Slavic involvement in the politics in the 13th century (in so-called the Strife of the Archbishop), which is also a good example of an alliance so typical for the relations between local Slavic earls and the Danish nobles throughout the entire early middle ages.

The close ties are again visible in the late middle ages after the ceasing of the domestic coinage west of the Öresund in the last two thirds of the 14th century. A large collection of Pomeranian denars and kwartniks dated to the late 14th c, and the early 15th c has been found on the island, the majority of which were struck in the mints of Western Pomerania (Jensen 1985).

### Interactions? - yes! But what interactions?

Both previous research and the available archaeological material indicate the existence of interactions. What is less certain and requires further studies it is the character and the intensity, as well as the dynamics of the contacts.

Some scholars who have worked with the Slavic material from the whole of Denmark tend to see two phases of intercourses: peaceful with possibility of single immigration or even colonization, (when Slavs acted as tradesmen and craftsmen influencing local technology), and hostile, (when Slavs are seen as sea robbers threatening the Danish coast). The line of trans-



Fig. 2. Three pairs of complete Slavic earrings - a part of dated to ca 1050 silver hoard from Pæregård, Olsker. (Photo: author)

formation is marked by the beginning of the 12th century (Grinder-Hansen 1983; Damgaard-Sørensen 1991). Although this way of seeing interactions may be attractive to some, it seems to be merely a reflection of the contacts described in the written sources and the illusive decrease of Slavic material finds in Denmark after 1100 (see the criticism

in this context in Mats Roslund's dissertation 2001). As for Bornholm, the few authors who have worked with the Slavic material from the island have underlined the role of trade and acknowledged the cultural and technological influences on the ceramic production. The possibility of immigration is generally questioned or limited to the single cases of settlement.



Here is where I would like to join the discussion and present some early thoughts and ideas which were shaped after reading the available literature and a brief examination of a fraction of the archaeological material.

In my opinion the interactions were multifaceted. As in other parts of early medieval Denmark they were probably more active at times depending on the political and economical development and the need and interest in their maintenance. Trade has played a vital role and it was probably the first impulse for the contacts. It is very likely that the establishment of the trading centre in Wolin was crucial for the beginning of relations and their future shape.

Piracy and negative interactions should be taken into consideration too, especially in the context of the written testimonies and the contents of some of the silver hoards. Both sides were most likely as much in the threatened as in the threatening position. Furthermore, the so often questioned possibility of migrations should be seriously discussed. It is true that there are no Slavic place names recorded on Bornholm, however their absence does not neglect the possibility of foreign settlement. Some authors (Wagnkilde 1999, p 16; 2001, p 74; Stanisławski 2000, pp 119) talk about single migrations in relation to the marriages between Slavic women and men from Bornholm. Although marriages between people carrying different ethnic baggage were not that rare in the early middle ages and we could

quote a list of family alliances between Slavs and Scandinavians, they were reserved to the ruling families or people who had strong political and/or economical status in the society. Marriage was an economical or political act. Theoretically then the chance of marriage relations between Slavic women and men from Bornholm, although exists, is relatively small and reserved to the families of high social and economical rank. Otherwise, in my opinion, there was no practical reason for such marital intercourse since neither land acquisition nor political profits would follow that act. Therefore the interpretation of finds (temple rings in this case) as belonging to the Slavic brides and wives is often unjustified and should be reviewed. The reasons and the background of the migration have to be sought in some other factors.

As for the migrations, they seem to be the most pronounced in the context of burials discovered at the early Christian cemeteries in Grødbygård, Åker and Munkegård, Poulsker. I would argue that in most cases the bodies decorated with Slavic jewellery indicate the cultural identity of the deceased. Further investigation is also needed regarding the custom of placing fragments of the pottery by the lower part of the body noticed in the Western Slavic area.

The graves can also provide information about the status of the buried person in the society; with no hesitation we can think of them as of free people otherwise they would be

certainly denied silver jewellery and other ornaments. Moreover, burials give some clues about cultural adaptation and assimilation. While some of the jewellery (beads and other elements of the earrings and in one case temple ring) was found by the buried heads indicating they "proper" wear, some other pieces of ornaments changed their original function: temple ring was redone into brooch (Grødbygård, grave 536) and two bead from two different earring belonged to the necklace (Munkegård, grave 136) (fig 3). Are these pieces of jewellery a sign of adjustment of the Slavic women to the local fashion? Or indication of acceptance of foreign ornaments by the women from Bornholm?

In the light of this evidence we should consider the possibility of settlement and ask two questions: who were the Slavic newcomers and why did they come (were invited or brought) to Bornholm? Maybe one of the threads leading to the answer could be the analysis of the change in settlement

pattern sometime during the 11th century. According to the statistics given by Finn Ole Nielsen (1994) the number of settlement sites raised from 70 in the viking age period to 208 in the early middle ages. One explanation of this process could be continuation of breaking up the larger settlement units (villages) into single or small groups of farms, the phenomena that is noticeable as early as in Late Roman Iron Age (Jørgensen 1988, p 51). This however would have limited character since the settlement from the viking age recorded on the island does not extend over a unit consisting of 3 farms, which is also often a case in the early middle ages. The other possible explanation of the intensification of the settlement could be colonization from royal initiative. It is believed that Bornholm came under Danish rule sometime in the 10th century, during the reign of Harald Blathooth. However it was not until the century later, when the ties with the kingdom were closer, leading to the official Christianization, formation of parish



Fig. 3. Few examples of Slavic ornaments found in the graves in Grødbygård, Åker. Smaller temple ring with attached iron thorn. (Drawn by Lone Schiøst, after H. Wagnkilde 2000, p. 96-97, fig. 5, 6 and 8)





division and possibly colonization and change in the settlement model. The similar phenomena of clearing and extending of the land took place in Scania, most likely with the participation of Slavic slaves (Roslund 2001, p 248). Slavic settling is also a fact in other Danish territories, for example on the islands of Falster and Lolland, where the Slavic sounding toponyms are still preserved. There are some speculations that the peopling of these areas with Slavic immigrants could have been a solution to the problem of depopulation caused by the Danish expeditions and settlement in England during the realm of Canute the Great (Łosiński 2000, p 130). It is not known how many Bornholm inhabitants actually took part in those expeditions, and therefore, to what extent the island could have been touched by the depopulation processes. There are, however, some silver hoards found on the island containing almost exclusively English coins - a part of Canute's the Great Danegeld (e.g. silver hoard from Store Frigård, Østermarie).

The remaining question is then if it is possible that Slavs either free or enslaved were involved, as it was the case in other Danish territories, in the expanding of the settlement in Bornholm. The matter needs thorough investigation.

### Method

Regarding the way of handling the material the method of analogy will be used.

Every group of objects and every category of site, in context of which the Slavic finds were recorded, need a particular method of analysis. However the general idea is to look at the material through the prism of comparison and analogies with the material and its context in the areas, which are believed to be the places of origins of certain stylistic features. At this stage of my work I decided to limit the area of comparison and analogy to the territory between the island of Rügen in the west and Parseta river in Western Pomerania on the east. I believe that this area, being the closest inhabited by Slavs territory to Bornholm, should be seen as the most interested place in initiating and maintaining contacts. Worth mentioning are some stylistic similarities in the pottery between above mentioned Slavic area and Scania (Roslund 2001). If Bornholm follows the same pattern we could even speculate that the island as well as the southern coast of Sweden were under stronger influence of impulses coming from the area of Pomeranians and Wilizians, while the western areas of coastal Slavs - the Obodriti were more linked to Jutland and western Danish islands.

The occurrence of the finds and the reasons for interaction will be sought and explained in the context of contemporaneous political and economical events.

A very important concept applied in the project is the idea of style, ethnicity, cultural identity and transformation. There is an ongoing discussion about



these concepts and their use in archaeology. The view presented here is very general, without scrutinize the problem, which would require a separate disputation.

Principally there is an agreement in the recent studies that ethnicity is a mental construction and every ethnic group is a dynamic, "ideational being from the sphere of social consciousness (which) exists only to the extent that it exists in the consciousness of those who include themselves within, and those who exclude themselves from this group" (Olsen & Kobylński 1991, p 12). This approach to the ethnicity and the ethnic group implies that the recognition of these concepts in archaeology may be difficult or even impossible. However it is believed that a group of people who ascribe and identify themselves within the group, share certain values, beliefs, a set of symbols, knowledge etc., which distinguishes them from the others. One of the tools to understand the relation between ethnic identity and material culture is style. Style is one of the channels to transmit, consciously or not, information about one's identity (group and individual). Although it is active and dynamic, the choices of style, the way things are made or done, are to some degree determined by the norms and traditions of given group (learning or copying how things should be or look like from generation to generation). Style, however, is not static and in the process of interaction can be used as an active tool of "commenting" foreign practices - compare, imitate, ignore, accept, etc., what in consequence may

lead to the change of style by introducing new elements. Interactions then may lead to the cultural transformation and hybridization of the culture and therefore in archaeology the idea of style can be used as analytical tool to explain and measure social processes related to human intercourses.

The history of contacts and cultural transformation between Slavs and Scandianvians, is rarely approached with the theories of style in mind. Importance and relevance of such studies are most recently documented by Mats Roslund analysis of Baltic ware (2001).

There is an opinion in the recent studies that the coastal areas of the Baltic Sea created in the Viking age/ early Middle Ages common economic zone. The extensive economic contacts facilitated the processes of acceptance of foreign cultural elements that often led to the "hybridisation" of a local tradition. The reception of new stylistic features as well as the contacts, which have induced this reception, form a sort of pattern observed in different parts of Denmark, also in Bornholm. However, Bornholm's geographical location as well as the extraordinary archaeological material, makes the island important place, which could bring us closer to understanding of the mechanisms of intercourses and the aspects of human choices in acceptance and rejection of new cultural traits.

---

Magdalena Naum är doktorand vid Institutionen för Arkeologi och Antikens historia vid Lunds Universitet.

---



## Bibliography

- Andersen, M. 1984. *Westslawischer Import in Dänemark etwa 950 bis 1200 - Eine Übersicht*. Zeitschrift für Archäologie, 18
- Beckett, F. 1924. *Danmarks kust. Oldtiden og den ældre Middelalder*.
- Blake, N.F. (ed.). 1962. *Jómsvíkinga Saga. The saga of the Jomsvíkings*.
- Brock, J.P. 1871. *Formeentlige vidnesbyrd om vendiske indfald i Danmark*. Aarbøger for Nordisk Oldkyndighed og Historie
- Damgaard-Sørensen, T. 1991. *Danes and Wends: a study of the Danish attitude towards the Wends*. People and places in Northern Europe 500-1600. Essays in honour of Peter Sawyer
- Grinder-Hansen, P. 1983. *Venderne i Danmark. En diskussion af forskning og kilder om venderne i Danmark indtil c. 1200*. Unpublished MA in History, University of Copenhagen
- Jensen, J.S. 1985. *Pomeranian denars (vinkenaugen) and Kwartniks at Bornholm*. Nummus et historia. Pieniadz Europy średniowiecznej.
- Jørgensen, L. 1988. *Family burial practices and inheritance systems. The Development of an Iron Age Society from 500 BC to AD 1000 on Bornholm, Denmark*. Acta Archaeologica vol. 58
- Łosiński, W. 2000. *Pomorze - bardziej słowiańskie czy bardziej "bałtyckie"? Ziemie polskie w X wieku i ich znaczenie w kształtowaniu się nowej mapy Europy*.
- Miśkiewicz, M. 1969. *Wczesnośredniowieczny obrządek pogrzebowy na płaskich cmentarzyskach szkieletowych w Polsce*. Materiały Wczesnośredniowieczne, tom VI
- Nielsen, F.O.S. 1994. *Forudsætninger og muligheder. Bebyggelseætsarkologiske undersøgelser på Bornholm*.
- Olsen, B., Kobyliński, Z. 1991. *Ethnicity in anthropological and archaeological research: a Polish-Norwegian perspective*. Archeologia Polona, vol. 39
- Roslund, M. 2001. *Gäster i huset. Kulturell överföring mellan slaver och skandinaver 900 till 1300*.
- Skovmand, R. 1942. *De danske skattefund fra Vikingetiden og den ældste Middelalder*. Aarbøger for nordisk Oldkyndighed og historie
- Stanisławski, B. 2000. *Wczesnośredniowieczna ceramika słowiańska oraz bałtycko-wendyjska z Wyspy Bornholm*. Materiały Zachodniopomorskie, t.46
- Wagnkilde, H. 1999. *Slaviske træk i bornholmske grave fra tiden omkring kristendommens indførelse. En oversigt over gravpladser og skattefund fra 1000 tallet på Bornholm*. META 2
- Wagnkilde, H. 2000. *Gravudstyr og mønter fra 1000-tallets gravpladser på Bornholm*. Hikuin 27
- Wagnkilde, H. 2001. *Slawische Relikte in Bornholmer Gräbern aus der Zeit der Einführung des Christentums im 11. Jahrhundert*. Zwischen Reric und Bornhöved. Die Beziehungen zwischen Dänen und ihren slavischen Nachbarn, vom 9. bis ins 13. Jahrhundert : Beiträge einer internationalen Konferenz, Leipzig, 4.-6. Dezember 1997
- Watt, M. 1988. *Bornholm mellem vikingetid og middelalder*. Festskrift til Olaf Olsen på 60-års dagen
- Wienberg, J. 1986. *Bornholms kirker i den ældre middelalder*. Hikuin 12
- Żak, J. 1961. *Ceramika typu zachodniosłowiańskiego w Lilleborgu na Bornholmie*. Slavia Antiqua T.8