

META

medeltidsarkeologisk tidskrift



NR12001



M
mede

Tomas Ekman

En he-man i vadmal - Stormannen
somalkeologisk fiktion

Vesa Alén

Fr nsv rd till knappn lar. Relationen
mellan nya gr vningsmetoder och
f rem lsfyndiutgr vningen avn gra
kyrkorp 1960-1980-talen

Jouni Taivainen

Tyrvt sockensbos ttningshistoria
fr nj rn lder till medeltid

Mathias Beck

Ny bok om bebyggelsehistoria och
arkeologi i Laukko, Finland

Anders Högberg

Barn och materiell kultur - reflexio-
ner kring en l sning

Mathias Beck

Report from a seminar on red
earthenware

METAmedeltidsarkeologisk tidskrift nr 1 2001



META

medeltidsarkeologisk tidskrift



NR12001



META

medeltidsarkeologisk tidskrift

Arkeologiska institutionen, Sandgatan 1,
S-223 50 Lund.

Tel: 046-2227940. Fax: 046-2224214.

E-mail: META@ark.lu.se

META har som syfte att spegla aktuell forskning och debatt inom medeltidsarkeologi och historisk arkeologi i Skandinavien. META ges ut som medlems-tidning av Medeltidsarkeologiska föreningen och kommer ut med fyra nummer per år. Medlemskap i föreningen erhålles genom att medlemsavgiften (för år 2001 **kr 180:-**) insättes på postgiro-nummer 45 32 11-5.

META:s styrelse/redaktion: Gunhild Eriksdotter, Lars Ersgård, Anders Jonasson, Kristina Josefsson, Mats Mogren, Gunnar Nordanskog, Mats Roslund, Joakim Thomasson.

META:s lokalredaktion i Örebro:
Johan Anund och Mathias Bäck

Tryckt med bidrag från Humanistisk-samhällsvetenskapliga forskningsrådet

Grafisk form: Eric Runestam

Tryck: KFS i Lund AB

ISSN 0348-7903

INNEHÅLL 2001:1

- 1 Redaktionellt
- 3 *Tomas Ekman*
En He-manivadmal - Stormannensom arkeologisk fiktion.
- 18 *Vesa Alén*
Från svärd till knäppnålar. Relationen mellan nyagravningsmetoder och fyndutgrävningen av gravkyrkor 1960-1980-talen.
- 24 *Jouko Taivainen*
Tyrvint sockens bosättningshistoria från 1800-talet till medeltid.
- 41 *Mathias Bäck*
Ny bok om bebyggelsehistoria och arkeologi i Lauko, Finland.
- 41 *Anders Hagberg*
Barn och materiell kultur - reflexioner kring en sning.
- 48 *Mathias Bäck*
Reportage från seminariet om reearthware.

META:s omslagsbild: Spelbricka av horn från Kyrkesviken i Ångermanland, 1200-tal. Teckning av Helena Haglund.





Anvisningar för författare i META

Manus till META insändes i papperskopia samt på diskett eller via E-mail. Om Du skickar text från en PC-miljö, använd om möjligt programmet Microsoft Word. Den insända texten skall vara i tryckfärdigt skick. Korrektur till författarna utlämnas normalt sett inte.

Referenssystem. Hänvisningar göres i texten med angivande av författarnamn, tryckår och sida, enligt exemplet: (Jönsson 1902, s 45ff). Undvik om möjligt längre noter. Om dylika finnes placeras de efter texten under rubriken **Noter**. Under rubriken **Litteratur** samlas alla verk, som citerats i texten, med angivande av författarnamn, tryckår, verkets namn, eventuell skriftserie eller för uppsatser aktuell årsbok eller samlingsvolym enligt exemplen:

¥Stenholm,L.1986. *nnerup-ensk nskbymellantv revolutioner Medeltidenocharkeologin,festskrift tillErikCintheid.Lundstudiesinmedievalarchaeology*1.

¥Styffe,C.G.1911. *Skandinavienunderunionstiden*.

Abstract. Varje artikel skall vara försedd med ett kort abstract med titel på engelska. Detta bör vara på max 15 rader.

Faktaruta. Till varje text bifogas av författaren en uppgift om dennes nuvarande sysselsättning, t.ex doktorand vid arkeologisk institution eller antikvarie vid museum.

Illustrationer (fotografier och svartvita ritningar eller teckningar) till texten skall vara av hög kvalitet och bör vara anpassade till en trycksida i META-format. Skicka gärna digitaliserade bilder via e-mail eller på diskett i Tif-format. Alla illustrationer skall vara försedda med figurnummering. Till dessa bifogas även en förteckning över aktuella figurtexter samt anvisning om var i texten figurerna skall placeras.



Redaktionellt

Det finns en rad standardbegrepp som vi arkeologer ofta nyttjar när vi skall beskriva sociala förhållanden i det förgångna. Uppenbarligen anser vi dem nödvändiga i vår vetenskapliga begreppsarsenal men gång efter annan har de blivit föremål för starka ifrågasättanden under senare år. Stormannen är ett sådant begrepp. Vem är han egentligen, denne store man som dyker upp under en rad epoker – medeltid, järnålder och kanske även bronsålder? Ofta har han fått regera i ensamt majestät på den historiska scenen, där han styrt och ställt och kunnat lägga verkligheten till rätta efter sin vilja. I detta nummer av META blir emellertid stormannen föremål för en ingående granskning, för övrigt inte den första i tidskriftens spalter. Thomas Ekman ger sig med stort engagemang och även en del självkritik i kast med att dissekera stormansbegreppet, i första hand så som det uppträder i studier av yngre järnålderns samhällen. Och förmodligen har vi som Ekman hävdar ibland haft alltför lätt att förenkla kontexten kring stormannen och de förutsättningar vilka faktiskt möjliggjort för honom att vara stor.

Det kan knappast ha undgått META:s läsare att den historiska arkeologin i Finland för närvarande befinner sig i ett intressant utvecklingskede, något som vi i redaktionen försökt förmedla i ett antal nummer. En yngre generation finska arkeologer har börjat muta in nya områden inom denna disciplin. Som Mathias Bäck framhåller i sin anmälan av en ny bebyggelsearkeologisk publikation är den finska historiska arkeologin inte längre ”endast inriktad på byggnadshistoriska studier”. Tvärtom har man på ett nytt sätt börjat förena byggnadshistoria och arkeologi. Här presenterar vi ytterligare två exempel på denna nya historiska arkeologi i Finland – en metodiskt inriktad diskussion kring kyrkoarkeologiska undersökningar av Vesa Alén samt en bosättningshistorisk studie av Jouni Taivainen.

Två kortare artiklar avrundar detta första nummer av årgång 2001. I den ena förmedlar Anders Högberg några intryck från läsningen av en ny bok om materiell kultur och barn, en kategori som givetvis förtjänar betydligt mer uppmärksamhet inom all arkeologi. I den andra artikeln rapporterar Mathias Bäck om ett projekt som håller på att formeras kring temat ”yngre rödgods under nyare tid” samt om ett inledande seminarium i Åbo med projektets medlemmar vilka representerar såväl den västra som den östra sidan av Östersjön.

META-redaktionen i Lund

”Det svenska rådhuset” av Sune Zachrisson

Sune, tidigare bland annat landsantikvarie i Västerbotten, styresman för Nordiska museet och direktör för Julita Sveriges Lantbruksmuseum fyller 70 år den 28 januari nästa år. Vi vill fira honom med en Vänbok till hans högtidsdag!

Boken kommer huvudsakligen innehålla Sunes egen skriftliga produktion. Han försvarade sin licentiatavhandling 1961 ”Det svenska rådhuset under senmedeltid och äldre vasatid”. Den trycktes aldrig och är därmed närmast omöjlig att få tag i. Avhandlingen är största delen av boken. Ett kapitel som skildrar Sune som kulturhistoriker och talesman för det levande kulturarvet inleder boken. Sunes engagemang inom odling, trädgård och bevarande av det levande speglas slutligen med några av hans ”gröna” artiklar som ”Att vårda det levande kulturarvet”, ”Från en rik fattigdom till en fattig rikedom” och ”Att sitta i Guds kålgård och supå kål”.

Skaffa boken (ca 200 sid) och hylla Sune Zachrisson genom att sätta in 225 kr på postgiro 48705-8 senast den 31 maj. Skriv ut konto nr 3189-200-129 på talongen och ange hur du vill ha ditt namn i förteckningen över gratulanter i boken. Skriv ut avsändaradress så får du boken hemsänd efter högtidsdagen (portot ingår i priset). Kontaktperson är Hans Medelius 08-650 44 60.

Behåll hemligheten för dig själv så vi kan överraska Sune den 28 januari nästa år!!

Lars Löfgren

Sten Rentzhog



TOMAS EKMAN

En he-man i vadmal

— Stormannen som arkeologisk fiktion

Tomas Ekman

Abstract

The Homespun He-man – The Nobleman as Archaeological Fiction

This slightly polemical little essay arose from the writer's growing frustration with the omnipresent nobleman. A creature of thought, a mix of heroes from Icelandic sagas and the idealised manhood of Victorian academics, he has long since outlived his welcome. However, the dogma of the nobleman still dominates Archaeological research in Sweden. His shadow hides women, children, farmers, traders, craftspeople, i e the people that really mattered. The text proposes a re-focusing of attention, from gold, blood and glory to the patient progress of the everyday household. War and it's supporters is seen as an anomaly, roadblocks on the way to a better future. You don't need a nobleman to explain people's strife for progress and prosperity. You only need a new view, one which involves all kinds of people standing on common ground, together with "noblemen" cut down to size.

I en relativt nyligen publicerad artikel i META (1997:4) ryter Jes Wienberg till: Nu kan det være nok! Han riktar sin vrede mot den allestädes närvarande "stormannen", eller snarare mot begreppet till synes självklara användning som arkeologisk och historisk variabel. Wienberg har naturligtvis alldeles rätt. Han exemplifierar med medeltida material, men problemet är knappast mindre inom de förhistoriska disciplinerna. Stormannen som "Stålmannen" – fiktio-

nen om den starke mannen som styr och ställer och skapar sitt öde, har egentligen aldrig vare sig ifrågasatts eller problematiserats. Arkeologiska skildringar, både populära och med vetenskapliga pretentioner, vimlar av stora, dådkraftiga män som med fast blick skådar ut från tunet på sin ägandes (stormanna)gård. I bakgrunden syns kvinnor, barn och trälar, "faceless blobs" för att låna ett uttryck från Ruth Tringham (1991:94).



Ett isländskt sanningsvittne?

Var kommer han då ifrån, denne he-man i vadmal? Hur avtecknar han sig i det arkeologiska materialet? Det är väl tämligen allmänt accepterat numera, att forntiden är en mångfacetterad diamant, vad du ser beror var du står. Ändå har stormannen överlevt, en relik från 1930-talets sagobaserade arkeologi. På vägen har han fått flera ombyten av kejsarens nya kläder, men den nya språkräkten förmår inte längre skyla hans mödosamt hopskarvade lekamen. Det viktigaste råmaterialet i detta kirurgiska konststycke har hämtats från den förnämlige isländske författaren Snorre Sturlasson. Förutom författande ägnade han sig åt isländskt maktspel och nordisk realpolitik. Hans uttalade ambition var att skriva den sanna historien om folken i Norden. Källorna var emellertid i första hand de sagor och sägner som berättats vid olika härskares fötter. Den litterära kompositionen var primär, det saktliga innehållet sekundärt. Denna månghundraåriga skatt av muntlig berättarkonst stöptes av Snorre om till en historia om historia. Även om vi inte misstror Snorres uppsåt, är det lätt att se problemets svårighetsgrad. För att kunna skriva sin historia har Snorre tvingats till många tolkningar och den isländske lagmannens vardag från 1200-talet skymtar allt som ofast fram, reflekterad som en solkatt en solig sommardag.

Snorres influens beror nu inte bara på hans storhet som författare, inte

heller på en consensusuppfattning om hans trovärdighet som historiker. Det är snarare bristen på konkurrens som gjort att hans nordiska kungasagor stundtals har behandlats som en historisk källa jämbördig med Mimers brunn. De utgör t ex stommen i konstruktionen av folkvandringstiden, som Sune Lindqvist betecknade som "den svenska guldåldern", och vendedtiden, en av de svenska favoritfiktionerna. Även bortsett från det anakronistiska i uttrycket "svenska" finns det många frågetecken i den officiella tolkningen. Det geografiska ursprunget på de gravlagda i båtgravarna kan knappast anses vara klarlagt, bara därför att de påträffats på svensk mark. De förment lokala "stormännen" eller småkungarna kan lika gärna vara representanter för i Europa baserade personer med handels- eller härskarambitioner.

Ett produktionsbolag med tradition

För att återkomma till frågan om stormän. Vill jag låta påskina att det inte fanns några stormän? Ja och nej. Frågan är egentligen fel formulerad. Problemet består inte i att begreppet "storman" saknar definition, snarare att det finns för många betydelser. Dessa är i och för sig ofta implicita, men just begreppets karaktär av allmängods gör att det sällan anses nödvändigt att diskutera. Den storman vi brukar möta har inslag både från medeltidens romanriddare, vulgärvikingen och göticisternas ädle bonde. Hans ställning sägs ofta bero på handel och



TOMAS EKMAN

kontakter, kontroll över begärliga råvaror och konsoliderat våldsmonopol med varierande territoriell utbredning. Sällan diskuteras däremot hur denna organisation fungerar i mindre skala, t ex på bygde-, by-, gårds- eller familjenivå. Hur ser maktbasen ut? Består den av tigande förslavade undersåtar, underdåniga hustrur och anonyma barn (med undantag då för den näst äldste sonen som traditionellt ”drar i viking”). Eller sitter den store mannen där som en välvillig patriark, en korsning av den gode herden och jul-tomten? Båda bilderna ter sig lika verklighetsfrämmande.

En i mina ögon mera logisk bild sätter ätten i centrum. Ätten innebär en försäkring och en trygghet, ätten som alltings moder. Om man ser ätten som ett produktionsbolag, behövs också en manager eller verkställande direktör, för att fortsätta med de moderna metaforerna. Bolagets syfte är främst att försörja delägarna. Eventuellt överskott är naturligtvis välkommet och en viss handel med andra produktionsbolag är nödvändig. Bolaget måste också ha en organiserad försvarsstrategi som kan vara en del i ett större mönster, ett försvarsbolag. Att tillägna sig frukterna av andra bolags möda kan också vara lockande. Då behövs ett anfallsbolag, eventuellt med annan sammansättning, som kan vara tillfälligt eller mer permanent. En god relation till högre makter är avgörande för bolagets framgång. Därför behövs någon som kan konsten att kommunicera med dessa makter. Den ritansvarige kan vara identisk med managern, men det behöver inte

vara ett villkor. Basen för denna produktionsenhet (gården, byn, bygden...) är då hushåll i varierande antal. Ingenstans i denna bolagskonstruktion behövs en traditionell ”storman”.

Det förflutnas fotograf

Ett hushåll involverar mångahanda sysslor, alla av värde för enhetens välbefinnande och fortlevande. Vem som utför uppgifterna är omöjligt att utläsa ur de materiella lämningar som är arkeologens konkreta arbetsmaterial. Den roll- och arbetsfördelning som vanligen möter oss i skildringar av förhistorien (storman, bonde, jägare, fiskare, kvinna...) är skapad i Victorias Europa och Oscars Sverige. Den tydliga rollfördelningen har sannolikt mer likheter med en 1800-talsakademikers världsbild, än med en 800-talsmänniskas vardag. Klasskillnader och könsroller har genomgått stora förändringar under de senaste hundra åren, men i arkeologins värld har de framgångsrikt konserverats. De ansatser till förnyelse som t ex New Archeology och marxismen stod för, förmådde inte, och syftade inte heller till att, rubba eller förändra dessa roller. En förutsättning t ex för systemteorin var ju just att dessa olika roller var tydligt åtskilda, för att relationerna mellan dem skulle kunna diskuteras. På samma sätt är kategorisering och klassificering av människor inbyggd i marxismens teoretiska grundval. Här spelar ju även evolutions-teorin en stor roll, vilket gynnar en statisk, stadial syn på det förflutna.



META NR 1 2001

Inom båda dessa strömningar har också funnits ett starkt stråk av antropologiska analogier, där man med förkärlek valt dem som passar bäst i det för tillfället aktuella resonemanget. Under 1980-talets post-processuella yra fanns en uttalad önskan att krossa ikoner och välta statyer. Ramarna för synfältet var dock väsentligen desamma. Det förflutnas fotograf stod kvar på samma plats, det var bara fokus i bilden som ändrades. Under 1990-talet har den genuskritiska diskussionen åtminstone lyckats ge denne fotograf en tankeställare. Kanske blir det en bättre bild om man byter position? Kan det göra att bilden får ett annat innehåll, att den synliggör det som doldes i den gamla bilden? Genom att fokusera på hushållet som enhet, t ex på relationer och arbetsfördelning, kan vi kanske få en bild av livet i stället för dess anomalier. Den traditionelle stormannen som brukar framställas som en entreprenör och motor för utveckling, blir då snarast ett hinder och ett störande inslag, skräp i förgasaren på vardagens motor. Den ståtliga hallbyggnad som tillhör hans attribut, kan med ett enkelt handgrepp förvandlas till gårdens eller bygdens stolthet, ett järnålderns Folkets Hus. De aktiviteter som brukar föreslås äga rum i hallen kräver ingen storman. Att bygga hallen kräver ingen storman. Att försvara hallen kräver ingen storman. Kort sagt, han är överflödig!

Kungar i kungshögarna

Ett annat av stormannens klassiska tillbehör är den ståtliga gravhögen. I själva verket är den en av hörnstenarna i stormannamyten. Denna myt har nog överlevt ända sedan Rannsakningarnas tid, när ”store och mäktige män” associerades med allt från fornborgar till bautastenar. Är egentligen situationen så annorlunda idag? Ibland får man intrycket av att det pågår en tävling som går ut på att föra medeltidens frälse så långt tillbaka i tiden som möjligt. Är det verkligen rimligt att transponera en medeltida organisation (som vi dessutom bara känner till konturerna av) till folkvandringstid/vendeltid? Vilka är de arkeologiska ”bevisen”? Framförallt vissa typer av gravar, storhögar och kungshögar. Namnligheten storman/storhög är knappast slumpmässigt vald och hur många kungar har egentligen påträffats i kungshögarna? Återigen ser vi mellankrigstidens arkeologi överförd till 2000-talet, samma arkeologi som ivrigt diskuterade den svenska rasen och som med stolthet kunde beskriva förmenta plundringståg i österled som ”Sveriges första storhetstid”. Jag kan i detta sammanhang inte låta bli att citera Oscar Almgren som 1920 har följande att säga om slaviska folk: ”Deras förhistoria är av brist på fornynd inom deras område ännu alldeles okänd ända fram till början av vikingatiden, och det är ju noggsamt bekant, huru de under den historiska tiden vida långsammare än vi skandinaver tillägnat sig kulturframstegen” (1920:19). Det är



TOMAS EKMAN

knappast nödvändigt att påminna om det fantastiska boplatmaterial som senare kommit i dagen inom gammalt slaviskt område. Detta kunde ju inte Oscar Almgren veta. Poängen är att just bristen på glittrande fynd och krigiska accessoarer gjorde att dessa folk betraktades som kulturellt underlägsna! Krigsbyte, glamour och expansionism betraktas som framsteg, odlade av den egna jorden och fredlig samexistens ses som stagnation och tröghet. Detta är den maskulina arkeologin i ett nötskal. Doften av testosteron vilar tung i de akademiska korridorerna.

Att gravar byggs av de levande behöver inte diskuteras. Att de byggs för de levande förefaller inte att vara lika självklart men är knappast kontroversiellt. Om fokus i bilden förskjuts, från den döde till de levande, från den starke mannen till den starka ätten, blir den dödes status inte lika viktig. Graven blir en kollektiv uppvisning av kapacitet och offervilja. Det är ju också så att det ingalunda är alla storkhögar som innehåller manliga statusgravar. I den rådande tolkningsramen betraktas dock dessa som undantag. Plundringsgropar är då ett tacksamt inslag som kan förklara vart de manliga praktfynden tagit vägen. Med ett levandeperspektiv på högbyggandet blir själva akten att bygga det viktiga. Den blir en aktion som aktiveras t ex vid yttre oro, inre omställningar eller som en manifestation av välstånd. I de fall en patriark/matriark lagts i högarna är deras död bara sekundär i sammanhanget. Varför finns det annars vanligen så få stora högar på

samma plats? Är denna efter en större storman, med så unik position att inga efterföljare tilläts? Det rimmar i så fall illa med någon form av kontinuitet mellan yngre järnålder och medeltidens tidiga frälse.

Stor och liten

Den olyckliga termen "stormansgård" har i en del fall kommit att ersättas av "centralplats", ett bättre alternativ. Fördelen är att fokus läggs på platsen i stället för en dåligt definierad personkategori. Även begreppet centralplats innehåller dock en språklig fälla. Dess centralitet skapas ju i första hand av oss som studerar platsen i dag. I sin samtid var den bara central för den som bodde där. För innevanare i dagens Malå, Hallsberg och Torsås är säkert den egna hemorten mer central än både Stockholm och Bryssel. Det är verkligheten där som avgör deras handlande inom en större och mer otydlig ram. Händelser inom familjen får större betydelse för personen än händelser inom landet. I en tid utan masskommunikationer måste perspektivet ha legat ännu mer på det närvarande och det omedelbara.

I en nyligen publicerad artikel gör kulturgeografen Johan Berg (2000:152-153 m d anflitt) ett ambitiöst försök att bringa ordning i begreppen. Han sammanfattar med konstaterandet att "...alla stormannamiljöer är att betrakta som central-

platser. Däremot behöver inte alla centralplatser vara stormannamiljöer.” Tidigare har stormannamiljö definierats som ”...den plats eller det område som en storman direkt kontrollerade”. Stormannen i sin tur var ”en person som bebodde och ägde eller på annat sätt kontrollerade centrala platser.” Slutligen då centralplatsen som Berg väljer att använda i en uttalat allmän betydelse. Den behöver då bara ha minst ett av flera redovisade kriterier. Platsen kan alltså t ex vara ett centrum för juridisk, religiös eller kommersiell verksamhet. I sammanhanget bör också nämnas uttrycket *central place complex* som lanserats av Stefan Brink (1996:238f). Där införlivas olika begrepp som handelsplats, kultplats, tingsplats, osv. Bygden betonas i stället för den enskilda platsen.

Trots Bergs goda intentioner kvarstår flera frågetecken. Hur kan man t ex idag bedöma vilket område som stod under direkt kontroll av en och samma person? Hur kan man fastställa dennes ägande? Storlek är ju också en relationsuppgift och hur identifierar man som arkeolog omgivningens litenhet? Och sist men inte minst, hur bestämmer man personens köns-tillhörighet? Hela diskussionen inbjuder till cirkelargumentation. Som jag ser det är boven i dramat återigen stormannen. En multi-funktionell bygd av Brinktyp förutsätter ingen storman. Ett nätverk av starka, lokalt förankrade personer utgör en mycket mer solid grund än en enskild person. Goda hantverkare, ritspecialister och betrodda domare fungerar sannolikt

bättre utan centralstyrning. Det är också en gåta hur ledning och kontroll av dessa stormanna-ledda imperier gick till. I vissa texter får de en besynnerlig likhet med institutioner och ämbetsverk ledda av professorer eller generaldirektörer. I andra blandas visionen upp med morot-och-piska-system överförda från Söderhavet eller södra Afrika. Grunden är dock i de flesta fall ett lokalt våldsmonopol vars enda arkeologiska indikationer synes vara ett mindre antal vapengravar. Den teoretiska bakgrunden består främst av idéer importerade t ex från sociologi, språkvetenskap, socialantropologi mm. Dessa prövas mot, och vävs in i, en arkeologi med huvudsakliga ingredienser från Oscar II:s Sverige, mellankrigstidens Tyskland, kalla krigets USA och Thatchers Storbritannien. Undra på att definitionerna slirar ibland!

Blod, järn, död...och män?

Historieskrivning (och förhistorieskrivning) har av hävd riktat in sig på stora, yviga skeenden. Krig, maktspel och storvulnhet har ansetts betydelsefulla. Arméers tågande kors och tvärs genom Europa har kartlagts och analyserats. Massakrer, övergrepp och plundring har förtigits eller ursäktats med att friheten kräver offer eller att ”de andra” var ännu värre. Kvinnor, barn, gamla, halta och lytta figurerar som offer. Är detta mänsklighetens historia eller är det dess avarter vi ser? Varför detta intresse för blod, järn och död? Historien har förts framåt av den



tysta majoriteten som stillsamt sått och skördat, odlat, försörjt, förökat och skapat ett mervärde. Ibland har de störts av härförare och våldsverkare som bränt deras hem, tvingat in männen i uniform och resten till skogs. När röken har lagt sig har de tålmodiga kommit fram igen, stillsamt sått och skördat... Historien är full av män som betar sig illa. Detta är emellertid inte männens historia utan snarare maktens och äregirighetens. Med detta sätt att skriva historia hamnar allt ljus naturligtvis på män. Att försöka hitta kvinnor som betett sig på samma vis för knappast historien framåt. Det är snarare en förskjutning av perspektiv som behövs, från det storvulna till det alldagliga. Det är tid för offrens historia.

Ett nära exempel

Stormannen och stormansgården är enkla och bekväma fiktioner. De fungerar bra både i akademiska och mer folkliga sammanhang. I akademiska kretsar bekräftar de en världsbild och ger i förlängningen en tryggad försörjning och en viss prestige. Vid möten med folket ”ger man dem vad de vill ha”. Lite våld, lite guld, lite status för hembygden. Sannolikt vore det inte omöjligt att få acceptans för en alternativ bild. Det kräver dock ett par resoluta kliv utanför fiktionen. För att visa hur lätt det är att gå i fällan vill jag återge några citat. Samtliga gäller en undersökning som gjordes vid Husby i Glanshammars socken, Närke (Ekman 2000, Andersson mfl

2000). Först lite bakgrund: Dateringarna omfattade perioden 400-1100 AD. Mest utmärkande var de rika lämningarna från olika typer av metallhantverk. Järn, från blästugn till smide, kompletterades av bronsgjutning samt eventuellt arbete med mässing (Hjärthner-Holdar mfl 2000). Bland fynden i verkstadsområdet märktes en guldgubbe. Av ett tiotal hus kan här framhållas en byggnad av halltyp. Den hade legat på en höjd vid en å och sannolikt omgetts av en palissad. I närheten av denna fanns även ett mindre gravfält med jordbegravningar.

a) ”Hövdingen i Glanshammar hade via Äverstaån och Hjälmaren förbindelse med Mälaren och världshaven” (Ekman 1998:13)

b) ”Inkomsterna från järnet bidrog till att storgården kunde kosta på sig exklusivt hantverk och också locka till sig kunniga yrkesmän” (Ekman 2000:35)

c) ”En tolkning av komplexet som en palissadomgiven stormannagård ligger därvid nära till hands.... Sannolikt har här funnits en gård med stora ekonomiska resurser och sannolikt med politiska funktioner. Den skall snarast betecknas som storgård/hövdingagård”.(Andersson mfl 2000:29-30)

Att undersökningen ägde rum vid en Husby har tydligt påverkat skribenten. I a), som är hämtat från en artikel som uppenbarligen är skriven i ett bearbetningsskede, ser vi framför

oss en hövding skådande ut mot världen. Ingenstans i materialet syns denne hövding. Husby-namnet, det stora huset och guldet har manat fram honom. De disparata delarna kittas samman av osmälta socialantropologiska teorier och isländska sagor. I b) har skribenten klokt nog fastnat för det mer neutrala "storgård". Könsbestämningen av yrkesutövarna har dock säkerligen gjorts utifrån slentrian snarare än insikt. Svårigheten i att bestämma gårdstyp i c) är nog symptomatisk. Stormannagården har efter drygt en halv sida förvandlats till en storgård, för säkerhets skull garderad med "hövdingagård". Inget av de tre orden ges dock någon närmare definition. Enligt texten förefaller det som om stormannagårdarna i första hand kännetecknas av yttre attribut, exempelvis palissader. En storgård/hövdingagård förknippas mera med dolda muskler, abstrakta resurser och ett lika abstrakt inflytande.

Husby bruk

En mer förutsättningslös behandling av materialet kan ge andra, minst lika trovärdiga, tolkningar. Vad som i första hand karakteriserar Glanshammars-Husby är egentligen hanteringen av metaller, både dess omfattning, varaktighet och kvalitet. Lämningsarna kan ses som en bruksmiljö i miniatyr, ett "Husby bruk" från yngre järnålder. Råvaran till järnet var sannolikt lokal, även om vi inte känner till dess ursprung. Bronsgjutningen byggde på återanvändning av skrot och

vi vet inte hur rotationskedjan såg ut. Guldgubben och en gulden hittades i verkstadsområdet, troligen också avsedda för återbruk. Behövde då "bruket" en brukspatron i form av en storman? Det är en möjlig tolkning men han syns i varje fall inte i dokumentationen. Varför inte ett relativt jämställt kollektiv av bondefamiljer? Gruppen som sådan hade alla förutsättningar att försörja även specialister inom metallhantverk. Men hallen då, huset innanför palissaden? Jag hävdar att den, som jag nämnde ovan, kan ha varit ett "järnålderns Folkets Hus". Huset kan ha fungerat som en samlingsplats i en multifunktionell bygd. Rättskipning, riter, festplats, gästplats. Hela konceptet fungerar bättre utan en storman. Hur går det då med försvaret mot fiender och angripa utifrån? Principiellt tror jag att en väletablerad bondebefolkning är väl så lämpad att försvara sin hembygd som en storman och en hop inhyrda legoknektar. En av stormannens traditionella uppgifter är ju annars att garantera försvar till sina underlydande. Denna uppgift har ju emellertid också skapats utifrån isländska sagor och andra medeltida källor. Dels finns här ett besvärande långt glapp i tiden, dels bör man inte glömma vilka som hade kontroll över pergament och papper. Makten lät skriva utifrån sin världsbild och sina önskemål. Det medeltida frälset hade knappast intresse av att sprida berättelser om starka bondekollektiv. Inte heller låg detta i kyrkans intresse. Fären skulle ledas av en god herde, andlig eller världslig.

Avslutningsvis, avsikten med ovan-



TOMAS EKMAN

stående attack mot stormannamyten, är inte att ersätta honom med en ”stormamma” av Gimbutas Mother Goddess-typ. Inte heller vill jag se den ädle bonden blicka ut från sitt tun med självgod uppsyn. Startpunkten är främst leda vid den arkeologiske stormannens otillräcklighet som förklaringsmodell. Han är sällan kompatibel med de arkeologiska resultaten som ändå av slentrian, som brukar

kallas forskningstradition, anpassas efter dogmen. Det är dags att se människorna bakom myten, alla människor, inte bara spåren av en vålnad som gått igen en gång för mycket!

Tomas Ekman är verksam som arkeolog vid UV Bergslagen i Örebro.



META NR 1 2001

Litteratur

- Almgren, O. 1920. Svenska folkets äldsta öden. Ett par inledningskapitel till vår historia. *Fordomtima*, 3. Skriftserie, utg. av Oscar Lundberg.
- Andersson, K, Ekman, T.&Persson, B. 2000. Husby i Glanshammar — makt och metall under yngre järnålder. *Riksantikvarieämbetet, Avdelningen för arkeologiska undersökningar, UV Bergslagen, Dokumentation av fältarbetsfasen 2000:2*
- Berg, J. 2000. Stormannamiljöer och landskap. *En bok om Husbyar* (red Olausson, M.). Riksantikvarieämbetet, Avdelningen för arkeologiska undersökningar. Skrifter nr 33, s151-165.
- Brink, S. 1996. Political and Social Structures in Early Scandinavia. A Settlement-historical Pre-study of the Central Place. *Tor* 28, s. 235–281.
- Ekman, T. 1998. Guld och gröna ängar. *Blick för Bergslagen*, UV-Bergslagens årsbok 1998.
- Ekman, T. 2000. Item Husaby in Niericia. *En bok om Husbyar* (red Olausson, M.). Riksantikvarieämbetet, Avdelningen för arkeologiska undersökningar. Skrifter nr 33, s 9-38.
- Hjärthner-Holdar, E., Lamm, K.&Grandin, L. 2000. Järn- och metallhantering vid en stormannagård under yngre järnålder och tidig medeltid. *En bok om Husbyar* (red Olausson, M.). Riksantikvarieämbetet, Avdelningen för arkeologiska undersökningar. Skrifter nr 33, s 39-47.
- Tringham, R. E. 1991. Households with Faces: the Challenge of Gender in Prehistoric Architectural Remains. *Engendering Archaeology — Women in Prehistory*. (Eds. Gero, J.M.&Conkey, M.W., p 93-131.
- Wienberg, J. 1997. Stormænd, stormandkirker og stormansgårde. *META Nr 4 1997*.



VESA ALÉN

Från svärd till knappnålar

Relationen mellan nya grävningsmetoder och föremålsfynd
i utgrävningen av några kyrkor på 1960–1980-talen

Vesa Alén

Abstract

From Sword to Pins. Changes in Church Excavation Methods and their Connection with Artefacts between 1960s and 1980s.

This article is based on a pro gradu thesis prepared for the University of Turku in 1998. The writer compares the findings from four Finnish excavations conducted in the 1960s and 1980s. The study focuses on the effect the development in excavation techniques has had on composition of findings. The data used was obtained from the church excavations of Naantali (sw. Nådendal), Raisio (sw. Reso), Espoo (sw. Esbo) and from the church site of Hailuoto (sw. Karlö). The findings are divided into 37 groups. The study shows that the following groups were the least affected by the development in excavational methodology: loose parts of building structure, loose parts of coffins, fragments of vessels, tools, weapons and, quite surprisingly, coins. In contrast, most influenced by methodological development was the group of personal items (parts of clothing, buttons, pearls etc). The study suggests that this finding is mainly due to the documentation of the Hailuoto excavation which among other material also lists all the individual burial places in the area. The study suggests that the advantages of improved excavation methodology were diminished by a number of interrelated factors. Firstly, the benefits of the increase in the amount of relevant information were overshadowed by an even greater increase in the irrelevant data, secondly, by the relative modernity of most of the artifacts and thirdly, by the extremely disturbed contexts under the churches.

Inledning

Framställningen bygger på min pro gradu -avhandling som godkändes vid Åbo universitet våren 1998 (Alén 1998). I avhandlingen letade jag efter möjliga skillnader i sammansättningen av fyndmaterialet från kyrko-

utgrävningar från olika årtionden. Det rör sig om material som har grävts fram genom tillämpning av olika metoder. Jag försökte uppskatta i vilken mån de eventuella skillnaderna kan förklaras genom att utgrävningsmetoderna har blivit mera intensiva. Avsikten var också att uppskatta hur

förändringarna i fyndmängden har inverkat på den information som utgrävningarna har producerat. I detta sammanhang är det inte möjligt att göra en systematisk genomgång av fyndskillnaderna, men vissa av studiens slutledningar kan vara av allmänt intresse. Det är kanske nödvändigt att påpeka att jag närmar mig ämnet rätt och slätt som en forskare med artefakterna som källa, inte som fältforskare och utgrävningsledare. Om de iakttagelser som kommer fram i artikeln på något sätt kan tillämpas i fältarbetet överlåter jag åt mera erfarna fältforskare att begrunda.

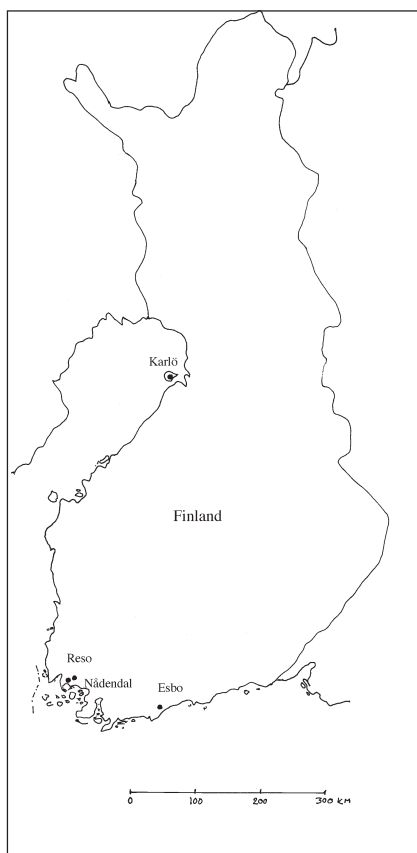
I Finland har det fyndmaterial som kommit i dagen i kyrkogrävningar inte använts som källmaterial i någon större utsträckning. Även i de undantagsfall som finns har behandlingen varit relativt kortfattad (se t.ex. Hiekkänen 1989, s.45–52, 64–76; Sarvas 1990, s. 46–50; Hiekkänen 1993, s. 71–79). I skandinavisk forskning har materialet använts i något större utsträckning (se t.ex. Mørch von der Fehr 1984; Vibe Müller 1984; Berg 1989; Klackenbergs 1992). Åtminstone vad det finska materialet beträffar har sambandet mellan grävningsmetoderna och sammansättningen av fynd inte undersökts systematiskt.

Under utgrävningarna togs över 6000 föremål tillvara och därför var någon form av indelning i mindre helheter nödvändig. Fyndklassificeringen framgår av figur 2. Mellan kyrkorna jämförde jag fynden främst

klassvis, men i viss utsträckning också de olika klasserna och respektive kyrkas hela fyndmängd med varandra. Det är skäl att betona att jag skapade indelningen enbart för att kunna analysera fynden från de kyrkogrävningar som presenteras här. Indelningen strävar alltså inte efter någon vidare tillämpning. I indelningen har jag inte tagit ställning till i vilken process fynden har hamnat i jorden. I vissa fall blev jag tvungen att ty mig till konstgjorda avgränsningar (speciellt myntfynden) och en del av fynden kunde ha passat utmärkt i flera olika klasser. För att kunna bedöma resultatet av den växande noggrannheten och för att kunna eliminera byggnadshistoriska, etc. felkällor tog jag också hänsyn till fyndens utbredningsmönster i respektive kyrka. I detta sammanhang är det emellertid inte möjligt att närmare granska fynden dessa mönster.

Kyrkorna

Materialet i undersökningen utgörs av fynd som tagits tillvara under utgrävningarna av stenkyrkorna i Nådendal, Reso och Esbo och av den plats där den brunna träkyrkan på Karlö har stått. Jag stannade för dessa grävningar eftersom de var lämpliga representanter för den gradvisa förskjutningen från kyrkogrävningar med konsthistorisk metodik till fältarbeten med arkeologiska metoder som började på det finska fastlandet på 1960-talet (om forskningshistoria se t.ex. Knapas 1983; Hiekkänen 1994a, s.18–28). Valet påverkades också av



Figur 1. Karta över Finland med de i texten omnämnda kyrkorna markerade.

grävningarnas omfattning och den mängd skriftligt källmaterial som kompletterade grävningsrapporterna.

Två av studiens exempelkyrkor, Nådendal och Reso, ligger i närheten av Åbo i sydvästra Finland, medan Esbo kyrka ligger vid sydkusten intill Helsingfors. Karlö (fi. Hailuoto), där resterna av Karlö kyrka finns, är en ö utanför Uleåborg (Fig. 1). Alla kyrkor har medeltida rötter, men man känner inte till exakta byggnadstider för en enda av dem. Nådendals kyrka är

lättast att binda vid årtal i skriftliga källor. Den har ursprungligen hört till birgittinerklostret som grundades 1443, vilket ger kyrkan en klar terminus post quem-datering. Till en början hade klostret en provisorisk träkyrka (Lilius 1969, s. 18–28). Den nuvarande stenkyrkan har enligt Henrik Lilius varit någorlunda färdig senast 1462¹, eftersom klostret med kyrkan invigdes detta år. Markus Hiekkänen har däremot i sin doktorsavhandling som bygger på analys av byggnadens särdrag daterat stenkyrkan till en tid mellan 1460 och 1480. Man har fört en livlig diskussion om den exakta dateringen av kyrkan (Lilius 1969, s. 14–15, 105; Hiekkänen 1994a, s. 223, 250; Lilius 1996a, s. 226; Lilius 1996b, s. 181; Hiekkänen 1997, s. 66; Palola 1997, s. 261; Lilius 1998, s. 55; Hiekkänen 1998, s. 145). Ur frågeställningens synvinkel spelar en så liten meningsskillnad beträffande dateringen en underordnad roll. Om kyrkans senare skeden kan man nämna att klostrets verksamhet småningom tynade bort under 1500-talets lopp (se t.ex. Klockars 1979, s. 183–192) och att kyrkan brann 1628. År 1804 upphörde man med gravsättningar under kyrkgolvet, och åren 1864–1867 gjordes en grundlig renovering (Jäntere 1943, s. 199–230; Lilius 1969, s. 110–137). Den senaste och mest trovärdiga dateringen av Reso kyrka som finns att tillgå hänför byggnadsperioden till en tid mellan 1480 och 1550 (Hiekkänen 1994a, 233–234). I Reso har man klarat sig undan eldsvådor och omändringar i stil med hårdhänta tillbyggnader.

Gravsättningarna under kyrkgolvet upphörde 1806–1808 (Riska 1972, s. 99–106, 124).

Esbo kyrka daterades till slutet av 1480-talet eller början av 1490-talet redan på 1950-talet, och de senaste dendrokronologiska proven stöder dateringen (Drake 1958, s. 20–26; Hiekkänen 1994a, s. 215). De radikalaste ombyggnaderna genomgick kyrkan 1821–1823. Då revs de två mittersta travéerna och ersattes med en utvidgad korsmitt. Också sakristian revs för att ge plats åt den norra korsarmen (Nikander 1984, s. 245–252; Hiekkänen 1989, s. 34–38, 53–63). Gravläggningarna under kyrkgolvet hade man redan 1774 beslutat avstå ifrån (Nikander 1984, 268–270; Hiekkänen 1989, s. 62).

Runt utgrävningsplatsen på Karlö fanns enbart stenfoten, eftersom träkyrkan hade brunnit 1968. Kyrkan byggdes troligen omkring 1620 (Pettersson 1971, s. 7–8). Hypotesen om att det skulle ha funnits en senmedeltida sakral byggnad på platsen framkastades redan på 1950-talet, (Luukko 1954, s. 262, 660–661) bekräftades genom de radiokarbondateringar som gjordes under den arkeologiska utgrävningen (Paavola 1988a, s. 15–22; Paavola 1998, s. 135–136). Redan före branden utsattes kyrkan för omvälvande ingrepp: 1686 gjordes en utbyggnad österut, till omfattningen lika lång som en travé, 1756 sänktes golvet och samtidigt upphörde gravsättningarna i kyrkan (Pettersson 1971, s. 12–16).

Grävningarna

Den av Henrik Lilius ledda utgrävningen av Nådendals kyrka 1963–1964 som nästan uteslutande koncentrerade sig på dokumentation av de fasta konstruktionerna, representerar i denna undersökning inledningen till den metodiska nyorienteringen. Jordämnet sållades enbart i början av utgrävningen och föremålens fyndplatser dokumenterades inte. Enligt utgrävningsrapporten avstod man från sållningen av ekonomiska skäl och på grund av de få fynden. Som framgår av figur 2 tog man enbart tillvara enskilda föremål, det mest imponerande av dem en senmedeltida värja av nordisk kringeltyp (Lilius 1964; Lilius & Riska 1972, s. 81; Lilius 1989, s. 152).

I Reso kyrka som undersöktes 1968 under ledning av Olavi Tapio var man redan på väg att närma sig en mera arkeologisk approach, vilket bl.a. framgick av att man sållade materialet och ungefärligt dokumenterade föremålens fyndplatser (rutstorlek ca 4,5 x 3 m) (Tapio 1969). En metod som obestridligt kan kallas arkeologisk representerades emellertid först av den utgrävning som Markus Hiekkänen ledde i Esbo kyrka 1981. Den viktigaste förändringar var att man nu grävde i skikt och att föremålens fyndplatser dokumenterades i horisontalläge med en noggrannhet på ca. 0,5 meter. Esbo var också den första av kyrkorna där man fäste uppmärksamhet vid gravarna (Hiekkänen 1982; Hiekkänen 1989, s. 15–19, 68–76).

Föremålsklass	Nådendal	Reso	Esbo	Karlö
1. Delar av byggnaden och inredningen				
1.1. Delar av fönster	15 (30)	267 (21)	1188 (58)	26 (1)
1.2. Delar av dörrar	3 (6)	5 (<1)	2 (<1)	6 (<1)
1.3. Bitar av tegel, murbruk etc.	1 (2)	2 (<1)	14 (<1)	6 (<1)
1.4. Lösfynd av järnspik	1 (2)	2 (<1)	-	150 (6)
1.5. Bitar av träinredning	4(8)	2 (<1)	2 (<1)	1 (<1)
1.6. Ljusstakar	-	3 (<1)	1 (<1)	2 (<1)
1.7. Övriga delar av inredningen	-	8 (<1)	2 (<1)	3 (<1)
2. Kistdelar				
2.1. Dekorativa beslag	-	7 (<1)	-	4 (<1)
2.2. Bärhandtag	2 (4)	8 (<1)	-	4 (<1)
2.3. Övriga delar	3 (6)	-	-	179 (7)
3. Personliga föremål				
3.1. Knappar	2 (4)	76 (6)	76 (4)	20 (<1)
3.2. Pärlor	5 (10)	6 (<1)	96 (5)	ca. 300 (12)
3.3. Spännen	-	21 (2)	7 (<1)	2 (<1)
3.4. Ringar	-	18 (1)	4 (<1)	5 (<1)
3.5. Knappnålar	-	2 (<1)	11 (<1)	ca. 880 (34)
3.6. Häkter	1 (2)	6 (<1)	6 (<1)	46 (2)
3.7. Prydnadsnålar	-	-	5 (<1)	2 (<1)
3.8. Lerpipor	-	5 (<1)	22 (1)	28 (1)
3.9. Delar av huvudbonader	2 (4)	5 (<1)	-	23 (<1)
3.10. Övriga textil- och läderbitar	-	9 (<1)	-	>170 (7)
3.11. Bokspännen	2 (4)	60 (5)	41 (2)	32 (1)
3.12. Övriga personliga föremål	-	6 (<1)	6 (<1)	15 (<1)
4. Bitar av kärl				
4.1. Porslin och fajans	-	4 (<1)	2 (<1)	3 (<1)
4.2. Rödgoods	3 (6)	5 (<1)	12 (<1)	4 (<1)
4.3. Bitar av glasflaskor	-	10(<1)	16 (<1)	1 (<1)
4.4. Övriga bitar av kärl	-	-	2 (<1)	31 (1)
5. Vapen och verktyg				
5.1. Vapen och delar av vapen	1 (2)	1 (<1)	2 (<1)	-
5.2. Sytillbehör	-	3(<1)	3 (<1)	4 (<1)
5.3. Övriga verktyg	1 (2)	2 (<1)	6 (<1)	15 (<1)
6. Mynt				
6.1. —1520	-	67 (5)	15 (<1)	29 (1)
6.2. 1520—1860	-	583 (45)	471 (23)	363 (14)
6.3. 1860—	-	16 (1)	15 (<1)	12 (<1)
7. Föremål med okänd funktion				
7.1. Bitar av beslag	1 (2)	8 (<1)	13 (<1)	11 (<1)
7.2. Enskilda metallföremål	1 (2)	16 (1)	12 (<1)	60—70 (2—3)
7.3. Enskilda föremål av annat material	-	5 (<1)	2 (<1)	3 (<1)
7.4. Obearbetade föremål	-	-	2 (<1)	>100 (4)
7.5. Odefinierade föremål	2 (4)	60 (5)	3 (<1)	66 (3)
Sammanlagt	50	1298	2059	ca. 2600

Figur 2. Fynden från kyrkorna framställda klassvis. Inom parentes respektive klassandel i procent av den totala mängden fynd från grävningarna.

Utgrävningen av kyrkplatsen på Karlö, som leddes av Kirsi Paavola, avvek nästan i alla avseenden från de ovannämnda grävningarna, som hade föranletts av pågående restaureringsarbeten. Karlögrävningens uppgift i denna studie har inte varit att utgöra höjdpunkten i någon typ av regelbunden utveckling, utan att skapa kontrast. Genom att det rörde sig om en forskningsgrävning under öppen himmel klarade den sig undan många av de begränsningar i fråga om tid, arbetskraft, etc. som drabbade de räddningsgrävningar som motiverades av restaureringsarbeten. På Karlö kunde grävningens ledningen i stor utsträckning tillämpa samma metoder som är brukliga vid utgrävningen av förhistoriska fornlämningar. Fynden dokumenterades med centimeters noggrannhet, kulturjorden grävdes ut med murslev och borste, och i stället för att följa tekniska skikt följde man stratigrafiska enheter. Den mest signifikanta skillnaden i förhållande till tidigare grävningar var att dokumentationen också sträckte sig till gravarna (Paavola 1988a, s.12–15; Paavola 1991, s.1–2, 4–33).

Iakttagelser

De ombyggnader som hade skett i kyrkorna hade inte något iakttagbart samband med sammansättningen av fynden. Utvidgningen av korsmitten i Esbo kyrka syntes t.ex. inte i fördelbyggnadshistoriska förändringarna kan alltså förbigås som potentiella omformare av fyndsammansättningen.

Det enda klara undantaget där fyndspridningen påverkats av fasta gravkonstruktioner kunde iakttagas i Reso kyrka. De murade gravarna hade tydligen gjort att koret var mindre fyndrikt än resten av långhuset. En förklaring kan naturligtvis vara de jordtransporter som gjordes när gravkammarna grävdes ut, men fyndfattigdomen är typisk i synnerhet i de fyndklasser som delvis har samlats i jorden under golvet efter att gravkammarna byggdes. Detta skulle snarast tyda på att gravkammarna minskade gravsättningarnas andel i koret jämfört med resten av kyrkan. De gravar som fanns i koret förblev då mera intakta, vilket i sin tur medförde att färre föremål spreds ut från de trasiga kistorna. Också golvet ovanför gravkammarna torde ha bevarats i hellare skick, med färre springor än golvet ovanför jordgravarna. I Esbo kunde man iaktta samma fenomen i mindre uttalad form runt den tegelmurade grav som har bevarats bäst.

I övrigt var de eventuella skillnader, som berodde på gravsättningspraxis (om finsk gravsättningspraxis se t.ex. Rimpiläinen 1971; Paavola 1998) eller andra processer i kontextformationen, (borttappade eller rituellt undgängda föremål etc.) för små för att kunna iakttagas vid jämförelse av fyndmaterialet från de fyra kyrkorna. Det har inte heller varit möjligt att i denna studie systematiskt specificera fysiska upplösningssprocesser. Det skulle ha förutsatt en betydligt grundligare analys av bl.a. föremålets material och förhållandena



i jordmånen under kyrkorna. En utredning av jordmånsförhållandena kunde rentav vara omöjlig att göra på grund av de jordtransporter som gjorts under restaureringsarbetena och på grund av eventuella förändringar i förhållandena under kyrkan, förorsakade av nya konstruktioner. Indirekt kan man emellertid ur de allmänna karakteristika om grävningförhållandena, som man kan läsa om i grävningrapporterna, och ur fyndhelheterna i respektive kyrka, dra slutsatsen att de olika fysiska sönderfallsförhållandena inte på något avgörande vis har gynnat något visst fyndmaterial. Den faktor som har inverkat mest när det gäller sammansättningen av fynden är alltså den grävningmetod man valt. När det gäller valet av grävningmetod på respektive grävning har naturligtvis förutom vetenskapliga värderingar sådana vardagliga orsaker som finansiering och församlingarnas tidtabeller inverkat. Sådana "yttre" faktorer är emellertid efter valet av metod oväsentliga för denna undersökning och lämnas därför obaktade.

När man går över från Nådendal till Reso är den skillnad i fyndhelheterna som orsakas av förändringarna i grävningmetoder naturligtvis uppenbar: här sker en övergång från ett slumpartat tillvaratagande till en relativt konsekvent dokumentering, där att döma av antalet moderna fynd alla föremålstyper har tagits tillvara. Den mest väsentliga skillnaden i metod är den täckande sällningen. Eftersom endast grävningrapporten från gräv-

ningen på Karlö (Paavola 1991, s. 5) nämner grovleken på maskorna i sållet (5 mm x 5 mm), förblir inverkan av denna variabel okänd. I Reso studerade man i praktiken nästan inte alls gravarna, och när det gäller vissa föremålstyper har man tydligen bara tagit tillvara enskilda exemplar, även om det ingenstans sägs explicit. I Esbo görs litet mera detaljerade anmärkningar (nivån på dokumenteringen av gravarna avgörs också här snarare av tillgången på tid än på fritt val av metod), men de behandlas alltså som en helhet. Också i Esbo tas vissa typer av föremål tillvara enbart som exempel, medan den totala bristen på vissa föremålstyper tyder på en medveten utgallring, som är mera konsekvent än den i Reso.

När det gäller Karlö visade sig den viktigaste förändringen, den som fick fyndmängden att öka, vara att dokumentationen utsträckte sig till gravarna. Under de tidigare grävningarna hade ju kistorna och resterna av de avlidna efter en snabb observation direkt förts till en massgrav. Med följde då uppenbarligen många personliga föremål, så som pärlor och rester av textilier som de döda hade varit iklädda. Den stratigrafiska metod som användes på Karlö producerade däremot inte beträffande fynden utanför gravarna någon väsentlig förbättring jämfört med de tekniska nivåer som användes i Esbo. Det torde ha berott på den omrörda jorden och på att föremålen hade koncentrerats till sekundära stratigrafiska enheter av typen fyllnadsjord.

Vid en jämförelse av den sammanlagda mängden fynd kunde man indela grävningarna i tre grupper: kyrkan i Nådendal, fyndfattig i nästan alla avseenden, Reso och Esbo, som står nära varandra beträffande fyndmängd (om man inte räknar med de 1121 fragment av fönsterglas i Esbo som har visat sig tvivelaktiga ur informationssynpunkt) och den överlägset fyndrika kyrkplatsen på Karlö. Fyndmängderna växte emellertid inte jämnt inom alla fyndtyper. De noggrannare metodernas inverkan på fyndmängderna var obetydlig när det gällde de flesta byggnadsdelar, kistdelar och delvis också bitar av kärl, redskap, vapen och, något överraskande, även när det gällde mynt. Mest explicit framgick de mera precisa metoderna i ökningen av antalet personliga föremål, vilket blev särskilt tydligt vid jämförelse mellan grävningen på Karlö och de övriga grävningarna. På Karlö tog man första gången också tillvara växtdelar, näver och annat organiskt, obearbetat material.

Den mängd information som fynden producerade växte inte tillnärmelsevis i samma takt med fyndmängden. När det gäller fragment av fönsterglas, lösfynd av knappålar, bitar av eldslagningsflinta, odefinierade föremål, fönsterinfattningar i bly och järnspik steg antalet fynd från grävning till grävning, men gav inte någon ny, relevant information. Med hänsyn till de alltid begränsade tidsresurserna var det alltså inte särskilt lönsamt att ta tillvara föremålen.

Varken antalet föremål eller en exakt utmärkning av fyndplatsen är något självändamål. Det väsentliga är hur mycket ny information man kan få genom arkeologiska fynd. I detta sammanhang var det dateringarna av fynden som var aktuell. De flesta av dem var antingen svåra att datera ens på ett århundrade när, eller daterades till 1600- och 1700-talen, från vilka man redan har relativt gott om skriftligt källmaterial. Med någorlunda säkerhet kunde ytterst få fynd dateras till den på skriftliga källor fattiga medeltiden. En viss mängd ny information yppade sig genom dateringen av knappliknande föremål och definition av kontexten, men en sådan typ av föremålsforskning har uppenbarligen förefallit för arbetsam, dyr eller i övrigt otacksam för att tillsvidare locka till sig forskare. Förutom mynten berättar föremålen från kyrkogrävningarna mycket litet om livet i Finland under medeltiden.

Tack vare gravfynden på Karlö är det möjligt att dra vissa slutsatser om gravläggningsbruk. Hur är det med tidigare kyrkogrävningar, där fynden hade dokumenterats separat? Hur mycket information om det förgångna kan man få av de tillvaratagna fynden jämfört med kyrkogrävningar som Nådendal, med mycket sporadiskt dokumenterade föremål? Om begravningsbruk under olika tider får man rätt knapp med ny information, eftersom föremålen ensamma för sig är svåraterbara och det närmast är rena gissningen vilka föremål som har hört till gravarna och vilka som bara har



VESA ALÉN

tappats bort t.ex. under gudstjänster. I vissa sällsynta fall, t.ex. när det gäller fragment av glasmålningar, kan man få tilläggsinformation om byggnadens, i detta fall rentav en medeltida byggnads, forna gestalt (t.ex. Hiekkanen 1989, s.45–47, 65). Den mest lovande fyndgruppen utgörs av myntfynden, som hör till de flitigast studerade av alla kyrkofynden (se t.ex. Olsen 1961, 59–62; Sarvas 1982, s. 40–47; Vibe Müller 1984, s. 185, Grinder Hansen 1988, s. 120–124, Hiekkanen 1989, 50–52; Berg 1989, s. 81–87, Vibe Müller 1989, s. 87;

Klackenberg 1992, s. 34–38). Som framgår av fyndtabellen har mynten tydligen tagits till vara i mycket stor omfattning redan i Resogrävningarna. I övrigt bevarar många av de fynd som nu finns i magasinerna sina hemligheter, eftersom kontexten har förblivit odokumenterad eller har varit ohjälpligt hoprörd.

Vesa Alén, Institute of Cultural Studies/
Archaeology, Juslenia, Henrikinkatu 2, FIN-20014
University of Turku.

Noter

1. Lilius hänvisar till årtalet 1462 i sina tidigare framställningar (Lilius 1969, s. 105; Lilius & Riska 1972, s. 42; Lilius 1989, s. 153–154). År 1996 (Lilius 1996a, s. 226; Lilius 1996b, s. 181) talar han om 1464, fortfarande med hänvisning till klostrets invigningsår. År 1998 (Lilius 1998, s. 55) talar han om klostrets 11 års byggperiod, som skulle ha inletts på 1440-talet. Om man utgår från 1443, som Lilius i sina tidigare framställningar har ansett vara det första möjliga inledningsåret för byggarbetet, skulle byggperioden enligt denna version ha avslutats 1454.

Referenser

- Alén, Vesa. 1998. Miekasta nuppineulaan. Kaivausmetodimuutosten yhteys esinelöytöihin kirkkokaivauksissa 1960—1980-luvuilla. Suomalaisen ja vertailevan arkeologian pro gradu -tutkielma. Turun yliopisto.
- Berg, Karin. 1989. Coins in Churches: A Means of Payment? Part one. *Coins and Archaeology. BAR international series 556*.
- Drake, Knut. 1958. Espoon kirkko. Viisi vuosisataa.
- Grinder-Hansen, Keld. 1988. Penge til færgemanden? *Nationalmuseets arbejdsmark 1988*.
- Hiekkänen, Markus. 1989. Här har släkte efter släkte... Ur Esbo kyrkas framgrävda förflutna.
- Hiekkänen, Markus. 1993. Rengon kirkon historia. *Rengon historia*.
- Hiekkänen, Markus. 1994. The Stones Churches of the Medieval Diocese of Turku. A Systematic Classification and Chronology. *Suomen Muinaismuistoyhdistyksen Aikakauskirja — Finska Fornminnesföreningens Tidskrift 101*.
- Hiekkänen, Markus. 1982. Espoon kirkon kaivaukset syksyllä 1981. *Museiverket, byggnadshistoriska arkivet*.
- Hiekkänen, Markus. 1997. Keskiajan kirkot ja niiden dateeraus—ajankohtaistunut ongelma. *Historiallinen aikakauskirja 1/1997*.
- Hiekkänen, Markus. 1998. Finland's medieval stone churches and their dating—a topical problem. *Suomen Museo 1997*.
- Jäntere, Kaarlo. 1943. Kirkko uudella ajalla. *Muistojulkaisu Naantalin 500-vuotisjuhlaan*.
- Klackenborg, Henrik. 1992. Moneta nostra. Monetariseringen i medeltidens Sverige. *Lund Studies in Medieval Archaeology 10*.
- Klockars, Birgit. 1979. I Nådens dal. Klosterfolk och andra c. 1440—1590. *Skrifter utgivna av svenska litteratursällskapet i Finland nr 486*.
- Knapas, Marja Terttu. 1983. Kyrkoarkeologi i Finland. En forskningshistorisk översikt. *Hikuin 9*.
- Lilius, Henrik. 1964. Naantalin kirkon kaivaukset. *Museiverket, historiska avdelningen, topografiska arkivet*.
- Lilius, Henrik. 1969. Birgittinerkyrkan i Nådendal. *Suomen Muinaismuistoyhdistyksen Aikakauskirja—Finska Fornminnesföreningens Tidskrift 69*.
- Lilius, Henrik. 1989. Exkurs. Birgittinerkyrkan i Nådendal. *Konsthistorisk tidskrift. Årgång LIX 1990, häfte 1—2*.
- Lilius, Henrik. 1996a. Keskiaikaisten kirkkojemme ajoitusongelma. *Historiallinen aikakauskirja 3/1996*.



VESA ALÉN

- Lilius, Henrik. 1996b. The Problem of Dating our Medieval Churches. *Suomen Museo* 1996.
- Lilius, Henrik. 1998. Keskiajan kirkkojen ajoituksesta, vielä kerran. *Historiallinen aikakauskirja* 1/1998.
- Lilius, Henrik & Riska, Tove. 1972. Naantali. *Suomen kirkot—Finlands kyrkor* 6. Naantalin rovastikunta.
- Luukko, Armas. 1954. Pohjois-Pohjanmaan ja Lapin keskiaika sekä 1500-luku. *Pohjois-Pohjanmaan ja Lapin historia* II.
- Mørch von der Fehr, Anne Marie. 1984. Gjennstandsfunn under kirkegulvet. En metode for undersøkelse belyst ved materialet fra Eidskog kirke. *Universitetets oldsaksamling. Årbok* 1982—1983.
- Nikander, Hagar. 1984. Espoo 1700—1865.
- Olsen, Olaf. 1961. St Jørgensbjerg kirke. *Aarbøger for nordisk oldkyndighed og historie* 1960.
- Paavola, Kirsti. 1988. Domus pro templo—Hailuodon kirkon varhaisvaiheet. *Hailuodon keskiaika*.
- Paavola, Kirsti. 1991. Hailuodon kirkon arkeologiset tutkimukset vuosina 1985—1987. *Arkeologinen tutkimusraportti* 3. Oulun yliopisto.
- Paavola, Kirsti. 1998. Kepeät mullat. Kirjallisiin ja esineellisiin lähteisiin perustuva tutkimus Pohjois-Pohjanmaan rannikon kirkkohautoista. *Acta Universitatis Ouluensis B. Humaniora* 28.
- Palola, Ari-Pekka. 1997. Maunu Tavast ja Olavi Maununpoika. Turun piispat 1412—1460. *Suomen kirkkohistoriallisen seuran toimituksia* 178.
- Pettersson, Lars. 1971. Hailuodon palanut puukirkko ja sen maalaukset. *Suomen Muinaismuistoyhdistyksen Aikakauskirja—Finska Fornminnesföreningens Tidskrift* 73.
- Rimpiläinen, Olavi. 1971. Läntisen perinteen mukainen hautauskäytäntö Suomessa ennen isoavihaa. *Suomen kirkkohistoriallisen seuran toimituksia* 84.
- Riskä, Tove. 1972. Raisio. *Suomen kirkot—Finlands kyrkor* 6. Naantalin rovastikunta.
- Sarvas, Pekka. 1982. Espoon kirkon rahalöydöt. *Suomen numismaattisen yhdistyksen tiedotuslehti* 2:1982.
- Sarvas, Pekka. 1990. Rauman kirkkojen rahalöydöt. *Suomen kirkot—Finlands kyrkor* 16. Rauman kirkot.
- Tapio, O. 1969. Raision kirkon entistämistyöhön liittyvä rakennusarkeologinen tutkimus v. 1968—1969. *Museiverket, byggnadshistoriska arkivet*.
- Tapio, Olavi. 1970. Raision kirkon rakennushistoriallista problematiikkaa. *Suomen kirkkohistoriallisen seuran vuosikirja* 58—59.
- Vibe Müller, Inger Helene. 1984. Kirkefunn som arkeologisk og kulturhistorisk kildemateriale. *Universitetets oldsaksamling. Årbok* 1982—1983.
- Vibe Müller, Inger Helene. 1989. Coins in Churches: A Means of payment? Part two. *Coins and Archaeology. BAR international series* 556.

Tyrväntö sockens bosättningshistoria från järnåldern till medeltiden

Jouni Taivainen

Abstract

This article discusses the relationship between iron age- and medieval settlement as well as those relationships to surrounding soil. The research area is former Tyrväntö district (currently part of Hattula municipality), which is situated in southern Häme in Finland (see bild 1). The relationship between archaeological material and medieval settlement shows that during the later part of the iron age (800-1150 A.D) the settlement has moved to same places where the medieval settlement is known. It can also be seen that the settlement has during that time moved to low moraine hills which are surrounded by fine grained soils (siltclay, sandclay, silt, fine sand and fine sand moraine) which are most suitable for agriculture. During the medieval times the settlement spreads to less fertile and stony soils, to areas where there is no archaeological evidence of iron age settlement.

Forskningsobjektet

Den tidigare Tyrväntö socken ligger i den trakt som var centrum för den förhistoriska bosättningen i Tavastland, i insjöområdet vid Vanajavesi. Detta dalområde börjar vid Kernaalanjärvi i Janakkala och fortsätter som ett smalt sund avbrutet av små fjärdar i ungefär 40 kilometer och öppnar sig sedan som den vida Vanajafjärden. En del av byarna i Tyrväntö ligger vid det smala Vanajavesisundet och en del vid

Vanajafjärdens södra, östra och norra stränder. Denna vattenled hör till Kumo älvs sjösystem och den rinner slutligen ut i Bottenviken vid västkusten i trakten av Björneborg. Kumo älvs sjösystem har varit synnerligen betydelsefullt för den finska järnåldersbosättningshistoria. Utgående från det arkeologiska materialet verkar det som om ny bosättning, eller åtminstone nytt gravskick, skulle ha spridit sig från kusten till inlandet. Det betyder emellertid inte att bosättningen skulle ha kommit till "öde mark". När



JOUNI TAIVAINEN

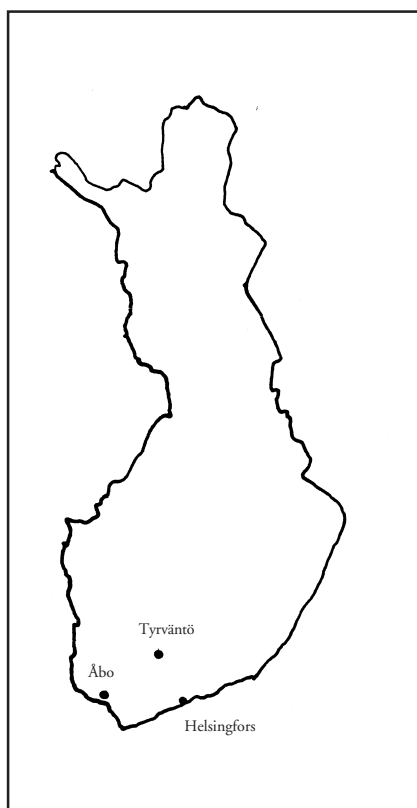


Fig.1. Tyrväntö ligger ca 100 km norr om Helsingfors.

det gäller Tavastland har man redan för länge sedan framfört synpunkten att här har funnits en kontinuerlig bosättning från stenåldern och fram till i dag (Ailio 1917, s.7-109). Tyrväntö utgjorde kärnan i den medeltida förvaltningssocknen Kulsiala och omnämns första gången 1405 (FMU 1204). Nuförtiden hör största delen av socknen till Hattula kommun (tre byar i norr hör till Valkeakoski stad). Den tidigaste arkeologiskt kända järnåldersbosättningen i Tyrväntö rotade sig här under folk-

vandringstiden ca 550 e.Kr. I slutet av medeltiden fanns det 16 byar i Tyrväntö. Antalet gårdar varierade mellan 1 och 13 (se tabell 2 och bild 2). Majoriteten av byarna var tätt byggda allmogebyar, men t.ex. Lepaa och Suontaka var redan tidigt centrum för aristokratin. I samband med Suontaka by nämns bl.a. Finlands äldste kände riddare Nils Olafsson år 1397. Lepaa (sv. Stjarnsund) kan ha blivit herresäte redan på 1200-talet samtidigt som den närbelägna, äldsta kyrkan byggdes. På så vis skulle gården ha tjänat som stödjepunkt för den nya svenska administrationen både i världslig och kyrklig mening (Kerkkonen 1961, s.67).

Naturförhållanden

Vanajavesidalen hör till Tavastlands s.k. lundvegetationszon, som karaktäriseras av bl.a. vresalm och hassel. Området är frodigare och mera bördigt än de omgivande trakterna, men inte lika bördigt som t.ex. kusten längst i sydväst. Det vanligaste trädslaget i skogarna är gran, en tredjedel består av tall och resten domineras av björk och al. Jordmånen består av rätt enhetliga kuperade moränmarker som ställvis övergår i större lerhaltiga lågland. Traktens lerjordar och större delen av åkrarna ligger 80(110 meter över havet (Annales agriculturae Fenniae vol. 4, 1965, s.4-8). Åsarna som löper i riktningen nordväst-sydost är också en väsentlig landskapsfaktor. På en del av de högsta topparna finns fornborgar (t.ex. Tenhola i Hattula och Rapola i Sääksmäki.

Jordart	Odlad jord %	Icke odlad jord %	Hela jordområdet %
Morän (Mr)	5,93	78,44	56,21
Grus (Sr)	0,21	1,83	1,34
Sand (HHK)	0,06	0,47	0,35
Grov mo (KHt)	3,45	0,68	1,53
Fin mo (HHt)	0,30	-	0,09
Mjåla (Hs)	1,69	0,91	1,15
Sandblandad lera (HtS)	19,04	1,86	7,14
Mjål lera (HsS)	42,87	5,42	16,88
Styv lera (AS)	8,59	1,52	3,69
Torvjord (Ct+St)	17,85	8,87	11,62
Sammanlagt	100,00	100,00	100,00

Tabell 1. Största delen av åkerjorden ligger på mjållerjordar och jordar med sandblandad lera (på kartbladet över Tyrvåntö sammanlagt 62 %). Dessutom har åkrar röjts i mindre mängd på ett stort antal andra jordarter (Annales agriculturae Fenniae vol. 4, 1965, 10).

Taavitsainen daterar fornborgarna i Tavastland och Satakunta till omkring korstågstad-medeltid (1025-1300 e.Kr). Utifrån naturvetenskapliga dateringar dateras dock fornborgarna Tenhola i Hattula och Rapola i Sääksmäki till historisk tid. Enligt Taavitsainens uppfattning kan dessa under medeltidens oroliga tider ha rustats och på nytt tagits i bruk (Taavitsainen 2000, s. 25).

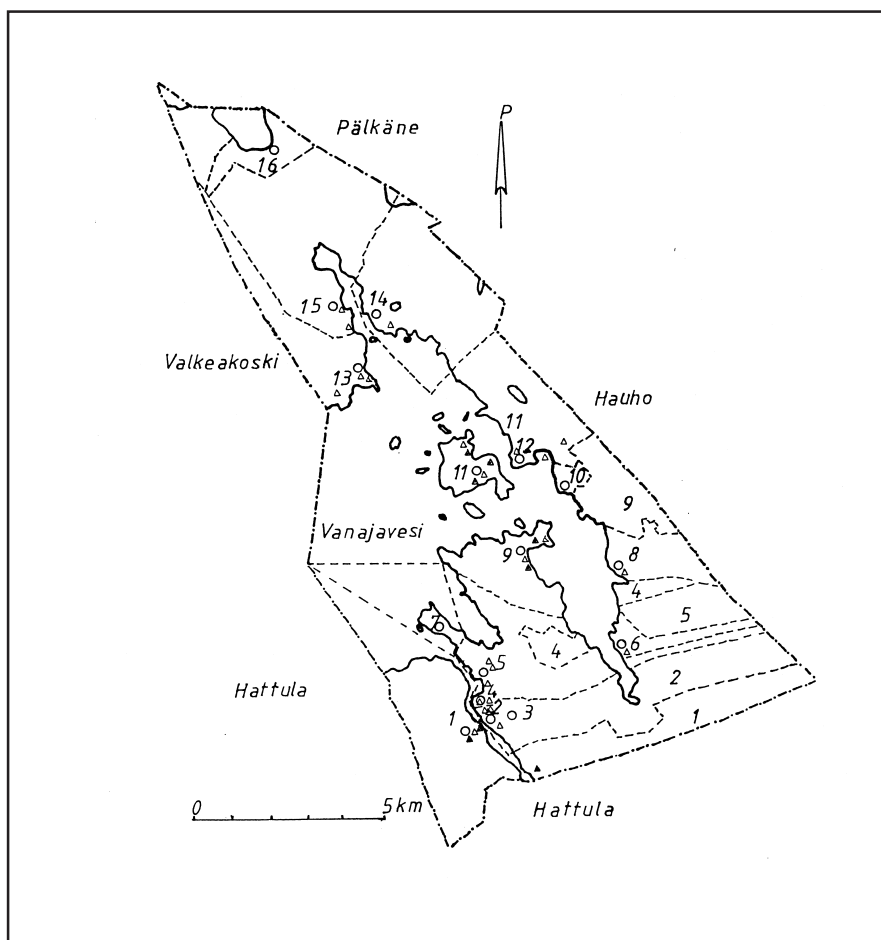
Forskningsproblematik och forskningsmetoder

Artikeln baserar sig på författarens pro gradu-avhandling (Tyrvånnön rautakauden ja keskiajan

asutushistoria) som godkändes vid Åbo universitets arkeologiska institution 1998. Arbetet behandlar järnåldersbosättningen och den medeltida bosättningens förhållande till varandra och till miljön inom den forna Tyrvåntö sockens område. Författaren har särskilt fäst uppmärksamhet vid vilken typ av jordart bosättningarna av olika ålder befinner sig på. En annan faktor som undersökningen försökte bringa klarhet i var om man eventuellt kan konstatera en kontinuitet i bosättningen på bynivå från järnåldern till medeltiden. Undersökningen har använt sig av både arkeologiskt material och resultat av pollenanalys, historiskt källmaterial, gamla kartor från 1600-och 1700-



JOUNI TAIVAINEN



Karta över Tyrväntö. 1=Suontaka (Ali- och Ylikylä), 2=Lepaa, 3=Parola, 4=Mäenpää, 5=Lahdentaka, 6=Anomaa, 7=Vanajaniemi, 8=Lusi, 9=Suotaala, 10=Monittula, 11=Retula, 12=Tuomisto, 13=Mälkiäinen, 14=Monaala, 15=Uskela, 16=Tykölä. De svarta triangelarna indikerar säkra gravfält, de vita stjärnor för osäkra gravfält/boplatser från järnåldern, lösfynd, skäl- eller svärdslipningsstenar

talen samt agrogeologiska kartor. Undersökningen uppföljdes också av en terränginventering som gjordes 1997. Syftet med den var att lokalisera områdets medeltida bosättning. Svenskt material var viktigt som jämförelse i undersökningen.

Det arkeologiska materialet

Det arkeologiska materialet visar var bosättning har uppstått på järnåldern och på vilket sätt den har spridit sig. De viktigaste källorna i den finska forskningen har traditionellt därför bara bestått av gravfälten. Genom att



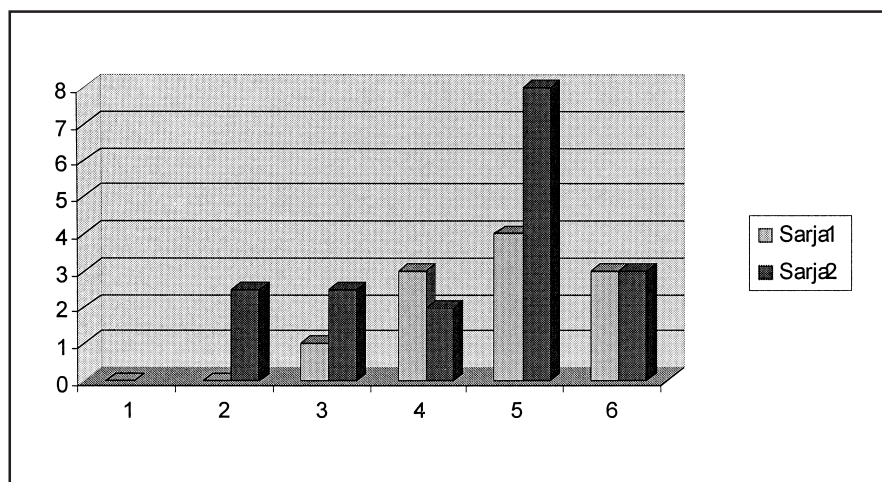


Diagram 1. Järnåldersgravfält (sarja 1) och lösfynd (sarja 2) i Tyrväntö. 1=äldre romartid (0(200 e.Kr.), 2=yngre romartid (200(400 e.Kr.), 3=folkvandringstid (400(600 e.Kr.), 4=merovingertid (600(800 e.Kr.), 5=vikingatid (800(1025 e.Kr) och 6=korstågstad (1025(1250 e.Kr).

datera gravfälten och konstatera spridningen av dem har man fått en bild av järnåldersbosättningens expansion. Utifrån det arkeologiska material som står till förfogande kan man följa bosättningens historia ända till slutet av den förhistoriska tidens slut, men inte längre. Det arkeologiska materialet på Tyrväntöområdet omfattar tiden från ungefär 550 till 1200 e.Kr.

Den fasta bosättning vars existens gravfälten bekräftar uppstod under folkvandringstiden (Kivikoski 1955, s. 45). Det äldsta gravfältet ligger i Antialanniemi i byn Suotaala. Under merovingertiden uppstår bosättning i Myllymäki och Kiettara-Peltoitu på Retulansaari samt i Pekkanen i Lepaa. Under vikingatiden tillkommer gravfält i Huhtanen på Retulansaari, Hinnonmäki i Lepaa och Anttila i Suotaala. Från korstågstiden känner

man till endast en skelettgrav i byn Suontaka, men i de ovan nämnda Myllymäki i Retula och Anttila i Suotaala har man också hittat föremål från korstågstiden. Utöver dessa finns det här och där på Tyrväntöområdet rösen eller bosättningar som sannolikt är från järnåldern men saknar närmare datering eller är outforskade. Dessutom finns offer- och svärdslipningsstenar samt lösfynd från järnåldern som också ger en antydning om utvecklingen av bosättningen under ifrågasatt tid.

Antalet arkeologiska fynd och spridningen av materialet visar att bosättningen både har intensifierats och bredd ut sig under yngre järnålder (jfr tabell 2 och diagram 1). Bosättningen nådde klimax under vikingatiden och började småningom gå tillbaka under korstågstiden. En dylik utvecklings-



JOUNI TAIVAINEN

By	B	T	Å/ha	Åkrar/agro	Gr/l	Gr/bos
Suontaka	144	7	63 (1691)	HsS,Hs,HHt, HHk,KHt	g6 (15)	ja?
Suotaala	78	13	40 (1762)	HsS,SrMr	g3 g5-6 12-3 15	ja
Uskela	72	13	40 (1777)	HsS	nej	ja
Mälkiäinen	72	8	40 (1788)	HsS,HtS	14	ja?
Monaala	47	9	34 (1691)	HsS	nej	ja
Lepaa	?	1	21 (1730)	HsS,HtMr, SrMr	g4 g5 15 16	ja
Lahdentaka	78	9	21 (1693)	SrMr,HsS	15	nej
Retula	27 -(44)	3	21 (1691)	SrMr,HsS	g4-6 g4 g5 12-3 14	ja
Lusi	20	5	13 (1702)	SrMr,savi	12-3	nej
Anomaa	21	6	9 (1769)	SrMr,savi	12-3	nej
Parola	24	2	8 (1730)	HHk,SrMr	nej	nej
Tykölä	4	1	8 (1777)	HHk,HsS	nej	nej
Mäenpää	22	1	5 (1691)	HtMr	nej	ja
Monittula	4	1	4 (1708)	SrMr	nej	nej
Tuomisto	4	1	2,8 (1802)	SrMr	(15-6)	nej
Vanajanniemi	?	1	2,3 (1730)	SrMr	nej	nej

Tabell 2. Kolumn B anger byns krotal i 1/24 delar (Suvanto 1995, förutom Suontaka, Mäkelä 1979). Kolumn G uppger antalet gårdar i byn på 1560-talet (Suomen asutus 1560-luvulla). Kolumnen Å/ha anger kärnåkrarnas yta i hektar uppmätt efter den äldsta kartan, inom parentes året då kartan gjordes. Kolumn Gr/l anger gravfält och lösfynd i byarna samt den period från vilka desa härstammar, g=gravfält, l=lösfynd, 2= yngre romersk järnålder, 3=folkvandringstid etc. Siffrorna inom parentes avser oklara fynd. Kolumnen Gr/bos anger om det på byns område finns outforskade gravfält eller boplatser på byns område, frågetecknet vid Mälkiäinen avser det eventuella gravfältet i Neroonniemi, som emellertid är helt outforskat. Uppgifterna inom parentes bör tolkas som osäkra.

kurva är mycket vanlig i västra Finland. Orsaken kan vara att man övergick från gårdsgravfält till bygravfält (Taavitsainen 1990, s. 75), eller att korstågstidens gravfält, som i allmänhet är gravar med obrända lik och saknar synliga konstruktioner ovan jord, är svårare att upptäcka än föregångarna, som är rösegravar. Det arkeologiska materialet minskar under korstågstiden, men det visar snarare på kristendomens inflytande än på en tillbakagång av bebyggelsen. Att den ”förhistoriska bokföringen” slutar då berodde på att kristendomen vann fotfäste och att man tillägnade sig ett föremålslost gravskick.

Pollenanalys

De första periodiska förekomsterna av sädespollen i närheten av det undersökta området dateras till 2370(2170 cal B.P. Dessa förekomster kan anses vara ett tecken på att man har bedrivit svedjebruk i området (Vuorela 1975, s. 41). Analysen kommer från Armijärvi i Hattula, som ligger ca 15 kilometer sydväst om det undersökta områdets södra delar.

En kontinuerlig odling av säd började ungefär samtidigt som de första gravfälten dök upp. I Kantala i Sääksmäki började den kontinuerliga odlingen av säd ca 249(393 cal AD (Tolonen 1978, s. 47-54). Denna datering är en aning för tidig med tanke på Tyrväntö, men provet från Armijärvi i Hattula dateras till åren 560(750 cal AD (Vuorela 1975, s. 41), d.v.s. just till den period när den

permanenta bosättning som återspeglas av gravfälten i Tyrväntö hade fått sin början och stabiliserats. Det kanske starkaste beviset på uppkomsten av ett permanent åkerbruk inom Vanajavesiområdet utgörs emellertid av fornkärn Matomäki i Rapola i Sääksmäki. Den dateras till åren 780(1217 cal AD (Vikkula et al. 1994, s. 41-57). Alldeles i närheten (brandgravfältet i Imatra, Tavastland) har man dessutom hittat en sannolikt vikingatida årderbill av järn (Kivikoski 1973, Abb. 988).

Historiska källor

I historiska dokument uppträder Tyrväntötrakten första gången omkring 1360 (FMU 1847). Detta omnämnande rör, liksom notiserna under de följande århundradena, för det mesta gränserna mellan nyttjanderättssområden och byar. Den okända tid som ligger mellan det arkeologiska materialet och de historiska källorna varar alltså omkring 200(300 år. De första jordeböckerna som rör området är från 1540-talet, och det är först från och med denna tid och framåt som det finns mera rikligt med material. Från 1570-talet finns en s.k. silverskattelängd, där varje skattebetalande bondes förmögenhet är upptagen, bl.a. antalet husdjur. Dessa dokument klargör när respektive by nämns för första gången, d.v.s. när den med säkerhet redan finns. I synnerhet de första jordeböckerna från 1500-talets mitt ger värdefullt vittnesbörd om den medeltida bosättningen. Jordeböckerna ger bl.a. upp-

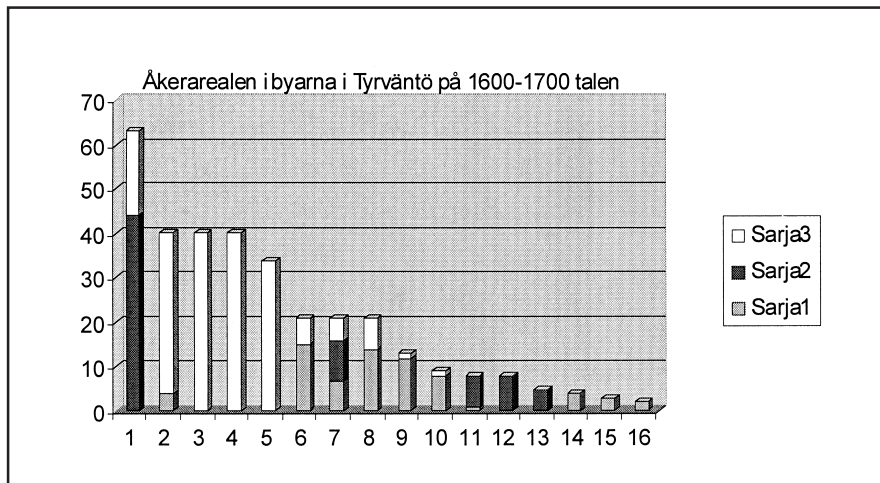


Diagram 2. Åkerarealen i Tyrväntö på 1600(1700-talet). Byarna i diagrammet är ordnade i storleksordning enligt kärnåkrarnas areal (ha). Dessutom visar stolparna för respektive by kvaliteten på åkerjorden. Sarja 1 indikerar grusmorän, sarja 2 är en sammanställning av andra lättbearbetade jordar, mjäla, finmo och grov mo, fin sand och sandmorän. Sarja 3 indikerar mjäljord och sandblandad jord. Siffrorna under stolparna avser byarna. 1=Suontaka, 2=Suotaala, 3=Uskela, 4=Mälkiäinen, 5=Monaala, 6=Lahdentaka, 7=Lepaa, 8=Retula, 9=Lusi, 10=Anomaa, 11=Parola, 12=Tykölä, 13=Mäenpää, 14=Monittula, 15=Tuomisto och 16=Vanajanniemi. Förhållandena mellan de olika jordarterna är inte helt exakta, men ändå rätt noggranna

gifter om antalet gårdar i respektive by (se tabell 2).

I Tavastland och Övre Satakunta har gårdarnas kroktal också förts in jordeböckerna. Kroken fungerade som byamål i dessa regioner och kroktalet utgjorde grunden för gårdarnas skatter och återspeglade deras storlek. Flera forskare har uppskattat att en krok ursprungligen i praktiken innebar det samma som en beskattningsbar gård när skattesystemet skapades i början av 1200-talet i samband med att Sverige och kyrkan konsoliderade sin makt (Voionmaa 1912, s. 190-200). Å andra sidan har många forskare på senare tid konstaterat att man bör vara

mycket försiktig att dra slutsatser om antalet gårdar utifrån kroktalet, eftersom det sistnämnda redan hade genomgått många förändringar när de första jordeböckerna gjordes (t.ex. Pirinen 1987, s. 113), vilket för Tavastlands del skedde år 1539.

I flera lokalhistoriska dokument har man emellertid synnerligen ofta använt kroktalet som måttstock för att fastställa bosättningsens ålder och relativa storlek, i synnerhet som komplement till annat bevismaterial vid studiet av bosättningshistorien på något specifikt område (t.ex. Suvanto; Hauhon-Luopioisten-Tuuloksen historia 1985, Pälkäneen historia 1972,



META NR 1 2001

Kalvolan historia 1992). Även denna undersökning granskar respektive byars krotal i förhållande till vissa variabler (se tabell 2).

De första kartorna från 1600- och 1700-talen

De äldsta skriftliga bevisen på byarnas läge, på åkrar, ängar, vägar etc. finns på kartor. Beroende på by eller område är dessa äldsta kartor i allmänhet från 1600(1700-talet (gäller södra Finland). När man jämför det gamla kartmaterialet med dagens kan man ofta lägga märke till drag i landskapet vars ursprung är flera hundra år gamla, kanske rentav förhistoriska. Det gäller vägsträckningar, åkrarnas form och läge, impediment och stenrosen (som kan vara platser för kända eller försvunna gravfält) mitt på åkrarna eller själva byarnas läge. I Tyrväntö visade det gamla kartmaterialet och den inventering som syftade till att lokalisera den medeltida bosättningen synnerligen klart att bosättningen åtminstone vid medeltidens slut har legat på samma platser som kommer fram på kartorna över området från 1600- och 1700-talen (Taivainen 1997). Iakttagelser i denna riktning har även gjorts tidigare, t.ex. i det närbelägna Tuulois kommun (Tvauri 1992) och i Sverige (t.ex. Borna-Ahlkvist & Tollin 1994, s. 33).

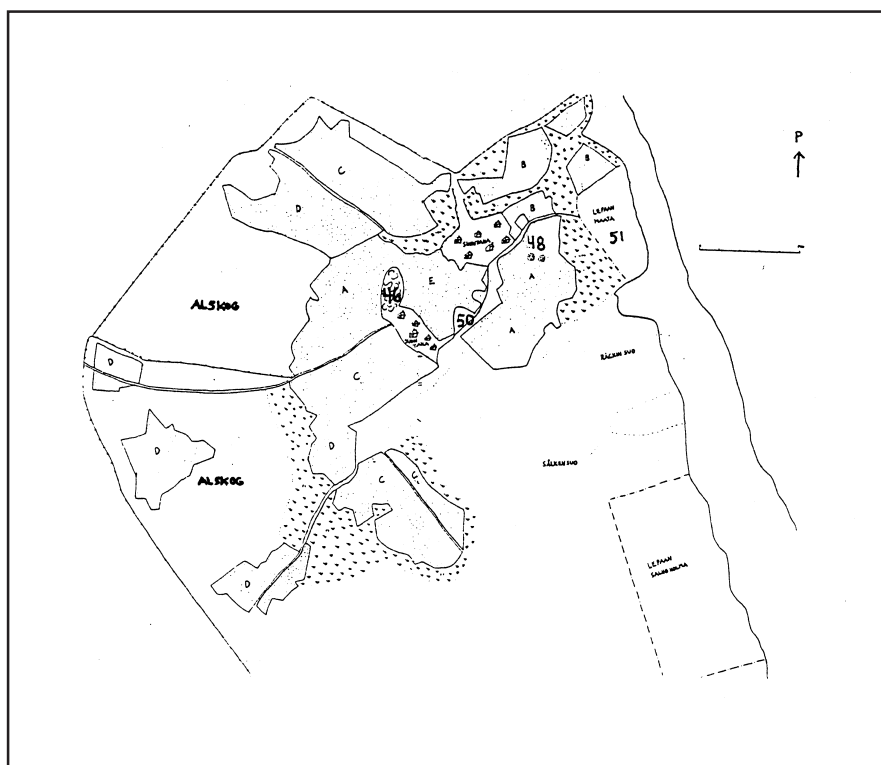
En gammal karta - exemplet från Suontaka

På en karta från 1600-talet ser man att byn Suontaka har bestått av två grupper av gårdar (bild 3). Ylikylä har bestått av sex och Alikylä av fem hus. Ingentera byn finns längre kvar, eftersom en herrgård som tillhör släkten Rosenlew byggdes här i början av 1900-talet och byarna utplånades. Platsen är dock fortfarande känd under namnet Suontaka. Lantmätaren har också antecknat åkrarnas jordarter på kartan (se bildtext). Enligt kartan hade båda grupperna ett läge i mitten i av åkerjordarna. Dessutom kan man iaktta att de jordar som är bäst lämpade för åkerodling ligger närmast tomterna. De mindre bördiga sandjordarna ligger längst bort i väster.

Jämför man kartan från 1691 med den nuvarande grundkartan och uppgifter om fornlämningar kan man konstatera intressanta saker (bild 3). Den korstågstida graven med ett obränt lik i Vesitorinmäki (objekt 50, numret hänvisar till inventeringsberättelsen, J. Saukkonen 1985) ligger på en ljus fläck mellan åkern och vägen, snett upp till höger från Alikylä. Denna grav upptäcktes i samband med en avloppsgrävning. Då fann man bl.a. två svärd, varav det ena är ett s.k. praktsvärd. Det som gör graven speciell är att svärdens låg i en grav vars övriga föremål tyder på att den tillhört en kvinna (Keskitalo 1969, s. 83-98). Två skålgropsstenar och tre outforskade rösen, möjligen från järnåldern (objekt 48) ligger precis på de två



JOUNI TAIVAINEN



3. Suontaka by 1691. Måtten är i aln. En aln är ca 59 cm. A=mulblanda leerjord, B= leerjord C= sandblanda muljord, D= röödhsand och E= sandblanda leerjord. (MHA H 11:1-2). Kartan har kompletterats med fornlämningarna ur inventeringsberättelsen (J. Saukkonen 1985)

kullar på åkrarna till höger om Ylikylä som är utmärkta på kartan. I övre högra hörnet på kartan ligger dessutom det vikingatida brandgravfältet Hinnonmäki (objekt 51) som hör till Stjärnsunds gård på strömmens östra strand. Enligt traditionen har här på en kulle till vänster om Alikylä funnits en domarring som senare förstörts (objekt 46). Domarringarna är överlag rätt svåra att datera och tolka. Det finns en folklig tradition kring dem, enligt vilken man skulle ha suttit ting där de fanns, men åldern känner man

inte till. T.ex. har studenterna vid folkhögskolan i Loimaa i Hvittis, Satakunta, för några årtionden sedan byggt en domarring på folkhögskolans mark. Denna domarring förstördes helt nyligen i samband med en skogsavverkning (muntlig uppgift av Tiina Jäkärä, forskare vid Satakunta museum). Man kan fråga sig hur denna domarring skulle ha tolkats om t.ex. hundra år.



Förbindelsen mellan järnåldersbosättningen och den vikingatida bosättningen

På Tyrväntöområdet kan man iaktta att områdets äldsta kända gravfält ligger perifert i förhållande till de medeltida byarna. Gravfälten från merovingertid och vikingatid ligger i närheten av byarna, men en helt klar förbindelse till bybackarna har bara gravfälten från vikingatid och korstågstit. Samma utveckling kan iakttas beträffande lösfynden. Lösfynden från vikingatid och korstågstit härstammar nämligen utan undantag från bybackarna i omedelbar närhet av bytomterna. Områdets skålgrops- och svärdslipningsstenar torde också genom sitt nära läge i förhållande till de medeltida byarna och deras åkerfält visa på en markanvändning som på de ifrågavarande byarnas område går tillbaka till järnåldern (Taivainen 1998, s. 121).

Gravfälten och lösfynden från järnåldern visar att bosättningen vid järnålderns slut vad byarna beträffar har flyttat till ungefär de platser där de låg vid medeltidens slut och delvis ligger i dag. I praktiken ligger gravfälten och lösfynden från järnålderns slut antingen på bybackarna eller några hundra meter längre bort. Undantag finns visserligen. Det vikingatida gravfältet Huhtanen i Retula ligger rätt långt från byn. Det är möjligt att bosättningen på vissa ställen har varit spridd ännu vid järnålderns slut (Taivainen 1998, s. 121).

Det ovannämnda kan emellertid

lika väl tyda på att bybosättningen eller den bylika bosättningen vid järnålderns slut tidvis har flyttat på sig. Om det har skett kan det t.ex. ha berott på faktorer som hängde samman med jordbruket. Man har flyttat boplats för att kunna utnyttja den tidigare boplatsens gödselverkan. En annan orsak att byta boplats kan ha varit den ökade mängden ogräs och skadeinsekter som var en följd av den gödsling åkerodlingen krävde. En tredje orsak kan ha hängt ihop med äganderätten till marken. I samband med flyttningarna röjde man alltid ny mark och skapade på så sätt ett produktivt kulturlandskap. Röjningen skapade juridisk rätt till marken (jfr Welinder et al. 1998, s. 281). Vid sidan av dessa orsaker kan en viss rörlighet också ha förorsakats av bränder. Ätminstone från historisk tid känner vi till att man har flyttat hela grupper av gårdar efter eldsvådor, och detta förfarande kan ha funnits också på järnåldern.

Utan att undersöka bybackarna arkeologiskt kan man emellertid inte säga att bosättningen skulle ha stabiliserat sig på den medeltida bybacken redan på järnåldern. Det är en öppen fråga om bosättningen var byliknande eller bestod av s.k. ensamgårdar. Den kan också ha bestått av vardera, alldeles som i dag.



Agrogeologiska jordartskartor (bosättningens förhållande till miljön under olika tider)

En agrogeologisk kartläggning av Tyrväntöområdet gjordes på 1960-talet. Agrogeologiska kartor anger odlingskiktets jordmån ner till ca 30 cm:s djup. Med hjälp av dessa kartor kan man studera förhållandet mellan bosättningar från olika tid och de omgivande jordarterna.

Enligt den ekonomiska spatialteorin har bosättningen alltid sökt sig till platser där man med minimal insats kan få ut maximal nytta av den omgivande naturen (Clarke 1977, s. 11). Utifrån detta kan man av bosättningens läge dra slutsatser om näringarna under olika bosättningsperioder. På exempelområdet har den fasta järnåldersbosättning som gravfälten återspeglar rotat sig på folkvandringstiden. Det folkvandringstida gravfältet Antiala i Suotaala ligger enligt den agrogeologiska kartan i moränterräng. Gravfälten från mero-vingertid på Retulansaari och Pekkanen i Lepaa ligger i närheten av mjällerjordar, men det är först under vikinga- och korstågstiden som gravfälten och lösfynden speciellt tydligt koncentreras till s.k. lättbearbetade jordarter. Dessa jordarter utgörs i Tyrväntö av mjällera och sandblandad lera, mjäla, fin sandblandad lera och möjligen också sandmoränjord (Taivainen 1998, s. 119). Ovan nämnda jordarter kan anses vara lättbearbetade jämfört med t.ex styv lera, som är varvdy och styvare än mjällera och sandblandad lera, men också

bördigare. Mineraljordarterna mjäla, mojord och sandmorän är alla lättare att bearbeta än lerjordar, men också mindre näringsrika. Förhållandet mellan jordarterna och bosättningen från järnåldern till medeltiden har i större skala studerats av Eljas Orrman (t.ex. Orrman 1991). Hans forskning har utgjort den egentliga grunden och jämförelseobjektet för mina egna undersökningar i Tyrväntöområdet.

När det gäller de byar som är kända sedan medeltiden kan man iakttä att de byar som är störst till krotkal, antalet gårdar och åkerareal ligger vid de ovan nämnda lättbearbetade jordarna. De små byarna från medeltidens slut ligger däremot på stenig moränjord (se tabell 2). Åkrarnas stenighet syns speciellt tydligt på gamla kartor från 1600(1700-talet, där man i allmänhet har märkt ut tiotals rösen efter röjningar på åkrarna (Taivainen 1998, s. 119-120).

På grundval av pollenanalyser och gravfält vet vi att någon form av jordbruk har utövats på området från och med att bosättningen stabiliserade sig, och att svedjebruk också tidvis förekom före det. Att boplatserna mot slutet av järnåldern flyttade till platser med lättbearbetade jordarter kan ha berott på att jordbrukstekniken utvecklade sig. Det kan speciellt gälla jordar med mjällera och sandblandad lera. Utgående från arkeologiska fynd togs plogårdrar av järn i bruk i Finland senast på vikingatiden, vilket gjorde det möjligt att bruka s.k. lätta lerjordar (Orrman 1991, s. 11). Det fanns rikligt med jordar av denna typ

i Tyrväntö, och det är främst på dessa områden som åkrarna ligger i dag (se tabell 1). Jämför man dagens situation med den bild man får genom områdets äldsta kartmaterial lägger man märke till att de till åkerarealen största byarnas åkrar redan då till stor del låg på områden med mjällera och sandblandad lera (se diagram 2).

Den för närvarande äldsta kända järnåldersbosättningen kring Vanajavesi låg emellertid inte i Tyrväntö. Bl.a. Värilä i Harhala, Pälkäne (ca 300-1000 e.Kr.) och Rönni i Laitikkala (300-600 e.Kr.) är äldre gravfält/boplatser (Kivikoski 1955, s. 83). Jämfört med Tyrväntö är det intressanta med dem att de ligger omgivna av mojord (PK 2132 06 Laitikkala). När man vet att redan de äldsta järnåldersgravfälten i Finland har innehållit redskap som tyder på jordbruk, som t.ex. skärar och liar, kan man föreställa sig att mojordarna har varit de första som i det tavastländska insjölandskapet har erövrats för jordbruket. Mojordarna är mindre näringsrika men mera lättbearbetade än både mjällera och sandblandad lera. Den vikingatida innovationen, plogårdren av järn, möjliggjorde åkerbruk på de styvare jordarna med mjällera och sandblandad lera, och den fasta bosättningen spred sig snabbt till dessa mera bördiga områden som det finns gott om just i Tyrväntö.

Allmänt taget har storleken på den materiella produktionen en stor betydelse för samhällsutvecklingen. Alla måste äta för att kunna leva, och där-

för utgör t.ex. jordbruksproduktionens storlek en av grundpelarna i samhället. För att upprätthålla och utveckla jordbruksproduktionen krävs förutom mänsklig arbetskraft också teknik, d.v.s. arbetsredskap och arbetsmetoder. Dessa tekniker var stadda i ständig förändring under järnåldern och medeltiden (Myrdal 1999, s. 16). Man kan kanske förmoda att speciellt faktorer som hade med jordbruket att göra var en avgörande faktor när det gällde valet av boplats, åtminstone från och med slutet av järnåldern. Man bör emellertid också minnas fiskets och jaktens betydelse som näringar och deras inverkan på valet av boplats.

Sammandrag

Det arkeologiska materialets mängd och förhållande till de medeltida byarna visar att bosättningen i Tyrväntö vid järnålderns slut har ökat och flyttat (under vikingatid-korstågstad) till platser där vi vet att medeltida byar har funnits. Utifrån detta förefaller det som om boplatserna från järnålderns slut skulle ligga alldeles i närheten av de medeltida bybackarna eller rentav på samma platser. Det finns dock inga hållbara arkeologiska bevis på detta, men t.ex. i Sverige har man i arkeologiska utgrävningar (t.ex. Lilla-Ullevi) funnit rester av ett vikingatida långhus på en medeltida bytomt (Borna-Ahlkvist & Tollin 1994, s. 35).

Enligt svenska undersökningar har bosättningsutvecklingen från tidig



järnålder till historisk tid i huvudsak varit följande. Under äldre järnålder låg enskilda gårdar spridda på gränsområdet till kulturbygder och utägor som är kända sedan historisk tid. De bildade omfattande komplex som var ett slags byliknande organisationer. Gravarna låg delvis i närheten av bosättningen, men oftast dock spridda i utmarkerna. De åkrar som under historisk tid låg närmast bebyggelsen var huvudsakligen betesmark. Åkrarna var små plättar. Boskapen betade fritt på betesmarkerna längre bort.

Under yngre järnålder inträffade en radikal förändring i den spatiala organisationen av landskapet. Bosättningen började röra sig mot centrum av den odlingsbara jorden. Av denna förändring följde också att den lokala bosättningskontinuiteten bröts. Det arkeologiska materialet visar att det mycket sällan fanns en kontinuitet mellan bosättningar från äldre och yngre järnålder. Man känner få boplatser från yngre järnålder, men det förefaller som om bosättningen skulle ha flyttat till dittills outnyttjade, små obrukbara platser i centrum av odlingsmarkerna. Den bosättning som då uppstod har funnits kvar ända till våra dagar. Däremot är det osäkert om det har rört sig om ensamgårdar eller om det från början varit grupper av byar. Det arkeologiska materialet från området kring Linköping och Norrköping i Östergötland innehåller tecken på att bosättningen skulle ha flyttat i grupper till byar som är kända sedan historisk tid och att det rentav skulle ha funnits en planmässighet i detta (Lindgren-Hertz 1997, s. 70-71).

Forskningsresultaten från Tyrvöntö ser ut att gå i samma riktning som de motsvarande svenska. En brist i forskningen hos oss är dock att man inte just har kommit åt att undersöka medeltida bytomter, inte en enda i Tyrvöntö och knappast alls heller i det övriga Finland. Arkeologiska institutionen vid Åbo universitet har emellertid nyligen grävt ut ett sådant objekt i närheten av Åbo. Platsen är Mulli i Ihala, Reso, och den ligger på byn Ihalas gamla tomt. De tidigaste uppgifterna om byn härstammar från början av 1400-talet. Den bestod då av åtminstone tre gårdar (Oja 1960:63). På denna gamla bytomt fann man resterna av ett hus från korstågstiden. Bredvid objektet finns ett vikingatida brandgravfält och på en kulle i närheten ett gravfält från 1100-talet med obrända lik. Dessutom finns andra fornminnen från järnålderns slut i närheten (Vuorinen 1977, s. 45; Suhonen 1998, s. 73).

Av tabell 2 framgår att järnåldersmaterialet korrelerar positivt med storleken på byarnas kroktal och kvaliteten på åkerjorden. Byarna med det största kroktalet (2-3 eller mera) ligger i omedelbar närhet av fornlämningarna från järnålderns slut. Deras åkerjordar (i det äldsta kartmaterialet) består till stor del av mjällera och sandblandad lera samt av marker med finfördelad mineraljord. Sådana byar är Suontaka, Lepaa, Suotaala och Retula. Däremot ligger byar med litet kroktal (ett eller mindre) nästan utan undantag omgivna av moränjord och man känner inte heller till fornynd eller lösnynd från järnålderns slut på

de berörda områdena. Byarna har uppstått först vid medeltidens slut. Till denna grupp hör Anomaa, Lusi, Parola, Monittula, Tykölä, Vanajanniemi och Tuomisto. Den tredje gruppen består av byar från vilka det finns knappt om eller svår-daterat arkeologiskt material, men där kroktalet och miljöfaktorerna antyder att de har rötter i järnåldern. Till denna grupp hör, förutom Lahdentaka, de stora byarna i norra Tyrvöntö: Uskela, Mälkiäinen och Monaala. Dessa byars kroktal ligger mellan två och tre. Åkerjordarna har enligt det äldsta kartmaterialet nästan uteslutande legat på mjällera. Vad kartmaterialet beträffar är de synnerligen identiska med t.ex. Suotaala, i vars närhet man alltså har funnit ett gravfält från vikinga-korstågstad. Det ser med andra ord ut som om de få arkeologiska fynden från Uskela, Mälkiäinen, Monaala och Lahdentaka skulle bero på något annat än avsaknaden av fynd. Den mest svår-daterade av byarna i Tyrvöntö är Mäenpää (kroktal något under ett). Här finns två fasta fornminnen som har tolkats som järnåldersfynd men saknar närmare datering. Byns läge i Tyrvöntö-området mitt samt kvaliteten på åkerjordarna tyder snarare på järn-ålder än på medeltid.

Bengt Windelhed konstaterar i sin doktorsavhandling att mark-användningen på Barknårsområdet ökade när folkvandringstiden övergick i nya tiden. Dels blev befolkningstätheten större på de gamla områdena och dels sökte sig bosättningen till nya områden. De nya områdena var sådana som låg fjärran från moderbyarna och som förut hade utnyttjats extensivt. På så vis uppstod på moderbyarnas utägor nya byar som kan kallas dotterbyar. Markanvändningen koncentrerades både regionalt och med avseende på jordmänen. Naturförhållandena hade inverkat på att bosättningen koncentrerades där det fanns tillgång till odlingsbar jord (Windelhed 1995, s.272). Det stämmer också för Tyrvöntös del. På varje skifteslags område kan man iaktta att de äldsta och största byarna ligger i närheten av odlingsbara marker, som oftast består av mjällera. Mindre byar som har uppstått senare ligger däremot på avlägsna moränmarker.

Jouni Taivainen, Åbo universitet/Arkeologi,
Henriksgatan 2, Juslenia, FIN-20014 Åbo univer-
sitet



JOUNI TAIVAINEN

KÄLLOR

Kartor och arkivkällor

- Annales agriculturae fenniae 1965. Maatalouden tutkimuskeskuksen aikakauskirja. Supplementum 1. Agrogeologisia karttoja 21. vol. 4.
- Valkeakoski-Leteensuo. Kartat selityksineen. Helsinki.
- Geologinen maaperäkarta PK 2132 06 Laitikkala 1985.
- Saukkonen, Jyri 1985. Hattulan muinaisjäännökset. Inventointikertomus. Museovirasto, arkeologian osaston topografinen arkisto, Helsinki.
- Suontaka 1691 H 11: 1-2. Maanmittaushallituksen arkisto (MHA), Helsinki.
- Taivainen, Jouni 1997. Entisen Tyrvännön pitäjän asutushistoriallinen inventointi. Museovirasto, rakennushistorian osaston arkisto, Helsinki.
- Tvauri, Andres 1992. Tuuloksen kunnan keskiaikaisen asutuksen arkeologinen inventointi. Museovirasto, rakennushistorian osaston arkisto, Helsinki.

Otryckta källor

- Jäkärä, Tiina 29.10.2000, muntligt meddelande.
- Taivainen, Jouni 1998. Tyrvännön rautakauden ja keskiajan asutushistoria. Pro gradu, suomalainen ja vertaileva arkeologia. Turun yliopisto.

Litteratur

- Ailio, Julius 1917. Hämeenlinnan esi- ja rakennushistoria. Hämeenlinnan kaupungin historia I. Hämeenlinna.
- Bornahlkvist, Helena & Tollin, Clas 1994. Kring Stång -en kulturgeografisk utvärdering bygd på äldre lantmäteriakter och historiska kartöverlägg. Riksantikvarieämbetets arkeologiska undersökningar. Skrifter n:o 7.
- Clarke, D. L. 1977. Spatial information in archaeology. London.
- Hausen, Reinhold 1910-1935. Finlands medeltidsurkunder I-VIII. Helsingfors.
- Kerkkonen, Martti 1961. Suontaan ja Lepaan kartanot sekä niiden herrat keskiajalla. Historiallinen arkisto 57.
- Keskitalo, Oiva 1969. Suontaka-svärdet. Finskt Museum 1969.
- Lindgren-Hertz, Lena 1997. Visions of the past. Trends and traditions in Swedish medieval archaeology. Lund Studies in Medieval Archaeology 19. Riksantikvarieämbetets arkeologiska undersökningar skrifter nr 24.

- Meinander, C. F. 1980. The Finnish society during the 8 th-12 th centuries. *Fenno-Ugri et slavi* 1978. Helsingin yliopiston arkeologian laitos moniste 22.
- Myrdal, Janken 1999. Jordbruket under feodalismen 1000-1700. *Det svenska jordbrukets historia*. Borås.
- Mäkelä, Anneli 1979. Hattulan kihlakunnan ja Porvoon läänin autoituminen myöhäiskeskiajalla ja uuden ajan alussa. *Historiallisia tutkimuksia* 109.
- Orrman, Eljas 1991. Geographical factors in the spread of permanent settlement in parts of Finland and Sweden from the end of iron age to the beginning of modern times. *Fennoscandia archaeologica* VII.
- Pirinen, Kauko 1987. Koukkuverotuksen alkuperä. *Muinaisrunot ja todellisuus. Suomen kansan vanhojen runojen historiallinen tausta. Historian aitta* XX.
- Suhonen, Mervi 1998. A lead-bronze ingot from Mulli at Ihala in Raisio. *Fennoscandia Archaeologica* XV.
- Suomen hopeaveroluettelot 1571. III Häme. *Suomen historian lähteitä* V, 3.
- Suvanto, Seppo 1995. Yksilö myöhäiskeskiajan talonpoikaisyhteiskunnassa. Sääksmäen kihlakunta 1400-luvun alusta 1570 -luvulle. *Historiallisia tutkimuksia* 193.
- Taavitsainen, J.-P. 1990. Ancient hillforts of Finland. Problems of analysis, chronology and interpretation with special reference to the hillfort of Kuhmoinen. *Suomen Muinaismuistoyhdistyksen Aikakauskirja* 94.
- Taavitsainen, J.-P. 2000. Häme ja Satakunta pakanuuden ajan lopulla. Ristin ja Olavin kansaa (Red. M-L Linder- M-R Saloniemi & Chr. Krötzl). *Tampereen Museon julkaisuja* 55.
- Terra Tavestorum, hämäläisten maa 1994. Vammala.
- Tolonen, Mirjami 1978. The history of agriculture in Sääksmäki traced by pollen analysis. *Ann. Bot. Fennici* 15.
- Vikkula, Anne - Seppälä, Sirkka-Liisa & Lempiäinen, Terttu 1994. The ancient field of Rapola. *Fennoscandia archaeologica* XI.
- Voionmaa, Väinö 1912. Suomalaisia keskiajan tutkimuksia. Porvoo.
- Vuorela, Irmeli 1975. Pollen analysis as means of tracing settlement history in SW-Finland. *Acta Botanica Fennica* 104.
- Vuorinen, Juha-Matti 1997. Palanutta savea Raision Ihalan Mullista. *Muinaistutkija* 4/1997.
- Windelhed, Bengt 1995. Barknäre by. Markanvändning och bebyggelse i en uppländsk by under tusen år. *Rapporter från Barknäreprojektet nr 5. Meddelanden serie B* 92.
- Welinder, Stig - Pedersen Ellen Anne & Widgren, Mats 1998. *Det svenska jordbrukets historia. Jordbrukets första femtusen år 4000 f.Kr.-1000 e.Kr.* Borås.



MATHIAS BÄCK

Nybokombebyggelsehistoria och arkeologi i Laukko, Finland

Mathias Bäck

Kari Uotila (red.) Vesilahden Laukko. Linna, Kartano, Koti. Archeologia Medii Aevi Finlandiae IV. Suomen keskiajan arkeologian seura - Sällskapet för medeltidsarkeologi i Finland.

(Laukko i Vesilahti. Slott, Herrgård, Hem. Författarnas översättning av titeln).

Detta är inte en regelrätt anmälan utan snarare litet information om vad som, bland annat, pågår inom finsk medeltidsarkeologi. Finsk medeltidsarkeologi är i Sverige på många sätt synonymt med i första hand byggnadsarkeologiska studier. Den onsinte skulle kalla det ålderdomligt. Den här presenterade boken är ett av flera exempel på att historisk arkeologi i Finland idag inte endast är fokuserad på byggnader i den utsträckning som tidigare varit fallet. Det är dessutom inte bara under de senaste åren denna

situation förändrats, t ex Aki Pihlman's många undersökningar i centrala Åbo. På senare år har också ett flertal undersökningar i de äldsta delarna av nuvarande Helsingfors genomförts (t ex Niukkanen). Sedan 1980-talets slut har antalet undersökningar i de historiska städerna i Finland ökat drastiskt. Av 115 registrerade undersökningar i 17 städer härrör nästan hälften (56 st) från tiden 1988-1999. Detta innebär att hälften av de i Finland genomförda stadsundersökningarna under den senaste hundraårsperioden har gjorts under seklets sista decennium. Kanske ännu mer påfallande är att av dessa är närmare 30% utförda under de sista fyra åren. En annan intressant iakttagelse i sammanhanget framträder om vi jämför situationen i de medeltida finska städerna med de eftermedeltida stadsbildningarna. I de fem medeltida städer som idag är belägna inom Finlands gränser; Naantali, Porvoo,



META NR 12001

Rauma, Turku och Ulvila (i den sjätte staden Viborg, som idag ligger i Ryssland, pågår för tillfället undersökningar i stadskärnan) är det endast i Turku som ett flertal moderna stadsundersökningar ägt rum. Av totalt 63 undersökningar i dessa städer har endast 14 stycken genomförts under perioden 1988-1999. Av dessa är 11 gjorda i Turku och endast en vardera i städerna Porvoo, Rauma och Ulvila. Vi kan alltså se en mycket tydlig trend i det faktum att de senare årens undersökningar i huvudsak ägt rum i de efterreformatoriska stadsbildningarna. Slutsatserna visar alltså att endast 11 undersökningar har genomförts före 1980-talets slut i de eftermedeltida städerna i Finland. I tre städer framträder undersökningar vilka berör senare tid särskilt tydligt. Dessa är Helsinki och de två norrländska städerna Kokkola och Tornio. Vår erfarenhet av de senaste årens stadsundersökningar i Mellansverige är att en liknande tendens skulle framträda i detta område om ett undersökningsregister fanns att tillgå. Denna situation leder till en direkt reflektion. Förutsättningarna att kunna genomföra undersökningar av 1600- och 1700-talets kulturhistoriska lämningar i städer förefaller vara mycket skiftande i Sverige. Säg, bara som ett exempel, att man den södra delen av ett land inte ges möjlighet att dokumentera de där belägna städernas eftermedeltida lämningar. Hur påverkar detta källaget för de (fåtal) historiker och arkeologer som forskar på stadsutvecklingen i Norden? Vi menar att forskningsgrenen riskerar att i

förlängningen hamna i ett läge där det finns stora luckor i det arkeologiska källmaterialet. Extra olyckligt är om dessa luckor samtidigt har tydliga geografiska kopplingar. (Det är tillåtet att uppfatta detta som information till landets länsstyrelser.)

Låt oss efter den här utsvävningen återgå till huvudämnet. Den tråkiga men förhoppningsvis informativa uppräkningsvis siffror understryker således det vi vill säga men den här korta notisen, d v s att finsk historisk arkeologi idag inte endast är inriktad på byggnadshistoriska studier. Och därmed är vi tillbaka vid den inledningsvis presenterade boken om undersökningarna i Laukko vilken är ett utmärkt exempel på hur byggnadshistoria och arkeologi har ingått äktenskap i finsk arkeologi. Uotila har med sin stora erfarenhet av byggnadshistoriska/arkeologiska undersökningar på ett mycket trivsamt sätt ramat in undersökningarna vid gården Laukko, strax utanför Tampere. En förenande grundsyn genomsyrar upplägget av boken. Vi bjuds på en resa från järnålder till nutid via mytologi, naturvetenskap, byggnadshistoria och arkeologi. De olika artiklarna behandlar det historiska källmaterialet såväl som det byggnadshistoriska. Glädjande är också att det finns inte mindre än sex artiklar som behandlar fyndmaterialet från undersökningarna. Trots att vi är några som under år tjatat om fyndmaterialets betydelse för tolkningen av arkeologiska platser är det ännu i dag inte självklart att tillräckligt djuplodande bearbeta detta



MATHIAS B CK

material inför analysen av en plats och den livssituation (t ex fysiskt, ekonomiskt, socialt) människorna på platsen kan tänkas ha haft. I boken om Laukko har man gjort detta, vilket torde få till följd att redogörelsen har relevans för många i branschen (observera att den är skriven på finska men har engelska sammanfattningar) och därmed borde ha goda förutsättningar att nå ut till många seriösa forskare.

Städer som ingår i statistiken ovan listas nedan med sina svenska namn inom parentes (stort tack till Marianna Niukkanen, Museiverket, Helsingfors, som låtit oss ta del av undersökningsregistret). Observera att de olika undersökningarna i sammanställningen har mycket olika status, vissa är större arkeologiska undersökningar medan andra endast är

provgrävningar eller
schaktningsövervakningar.

Hanko (Hangö)
Helsinki (Helsingfors)
Hämeenlinna (Tavastehus)
Kajaani (Kajaani)
Kokkola (Gamlakarleby)
Lappeenranta (Villmansstrand)
Mustasaari (Korsholm)
Naantali (Nådendal)
Oulu (Uleåborg)
Pori (Björneborg)
Porvoo (Borgå)
Rauma (Raumo)
Tammisaari (Ekenäs)
Tornio (Torneå)
Turku (Åbo)
Ulvila (Ulfsby)
Vaasa (Vasa)



META NR 12001

Barnochmateriellkultur - reflexionerkringensning

Anders Högberg

Abstract

The book "Children and Material Culture" by Joanna Sofaer Derevenski (ed.) consider a significant subject, the presence and absence of children in the archaeological dialogue. I found the book inspiring, and this short text deals with the reflections of my reading.

Alla har vi varit barn. Några minns det som en lycklig tid, andra inte och några minns det inte alls. I ekot av Freud och hans psykoanalys har barndomens skiftande minnen i mångt och mycket kommit att betraktas som orsaksgrunden för den vuxna individens emotionella liv. Åtskilliga timmar på soffor och schäslonger har avverkats under senaste seklet, allt för att reda ut barndomens undermeningar. Rent fysiskt träffar vi barn i det närmaste dagligen; på bussen, på stan, inom familjen och tillsammans

med vänner och bekantar. Barndomen är med andra ord högst påtagligt närvarande i våra liv, som minnen och som realitet.

I detta perspektiv är det märkligt hur lite barndomen berörs inom den arkeologiska diskursen. Att barnen fanns under förhistorien och att de på ett påtagligt sätt måste ha varit en del av det dagliga livet är ett axiom. Kontrasten är därför, i detta avseende, påfallande mellan det antal barn som levt under vår förhistoria och arkeo-



ANDERS H GBERG

logins (o)förmåga att uppfatta, avgränsa och definiera detta. Det är uppenbart att barnen finns representerade i det arkeologiska materialet, oavsett om vi som arkeologer är kreativa nog att upptäcka det eller inte.

Detta är insikter som alltmer uppmärksammas och under senare år har barn och barnens roll i förhistorien allt oftare studerats. Med inspiration hämtad från framför allt arkeologins genusperspektiv har problematiseringen av barnens närvaro i det arkeologiska materialet fått större uppmärksamhet. Fortfarande karaktäriseras dock flertalet studier mer av en fokusering på problematiseringen av barn som kulturell konstruktion och barns närvaro/frånvaro inom arkeologin, än på problematiseringen av de arkeologiska lämningar i form av artefakter och konstruktioner som skulle kunna relateras till barns närvaro under förhistorien. Detta råds bot på i den nyligen publicerade boken "Children and Material Culture", med Joanna Sofer Derevenski som redaktör (utgiven av Routledge, år 2000). Här vävs den teoretiska grunden samman med materialstudien. Här skapas broar mellan abstrakta resonemang och konkreta material. Boken är ett tvärvetenskapligt projekt med bidrag från antropologer, sociologer, psykologer och arkeologer, med klar övervikt av författare med arkeologisk anknytning. Texterna har samlats under ett tema, barn och materiell kultur. Detta tema fokuserar på den materiella kulturens potential som meningsbärare och barns relationer till, påverkan av och prägel på den materiella kulturen.

Utgångspunkten är alltså barnen, men ambitionen är inte enbart att som studieobjekt föra fram och synliggöra dessa. I boken uttrycks också en önskan att undersöka och problematisera de teoretiska och praktiska ramar som studiet av barndomen genom den materiella kulturen innebär. Vad konstituerar barndomens materiella kultur? Har alla barn något gemensamt som kan förenas till en studiekategori? Hur är begreppen barn och barndom konstruerade och vad manifesteras i användningen av dessa? Frågor som dessa förenar så skilda ämnen och tidsperioder som barnaktiviteter på paleolitiska flintslagningsplatser i nuvarande Frankrike och studiet av fragment av leksaker från 100-åriga avfallshögar i Kalifornien, USA.

När Philippe Ariés år 1960 publicerade sitt verk "Barndomens historia" saknades sedan tidigare ett historiskt standardverk med barn i fokus. "Barndomens historia" fyllde ett behov. Efterfrågan var stor och genomslaget för Ariés tankar likaså. I vitt skilda discipliner syns referenser till verket och boken har sålts i miljonupplagor. Senare tiders kritik mot verket är dock hård och i dag finns behov av att utveckla och nyansera synen på hur dåtidens barndom uppfattades och genomlevdes. Av Ariés generaliserande syn på barndomen och på barn som passiva reflektioner av vuxenvärlden finns inte ett spår i "Children and Material Culture". Här ses barn som kulturbärare, som aktiva skapare av en barnkultur. Detta är ett förhållningssätt som redan existerar inom humanvetenskaper som etno-



META NR 12001

logi och antropologi. Med vad som verkar vara mer regel än undantag har återigen en trend från dessa discipliner lånats till arkeologin.

I bokens texter erkänns den materiella kulturen, dvs saker och ting, symboler och fysiska budskap, som en kraftfull förmedlare av mentaliteter, tankar, känslor och uppfattningar. Sociala former skapas av samma medier som uttrycker dem och arkeologiska artefakter kan i detta ses som såväl meningsskapande som meningsbärande. Den materiella kulturen representerad i ett arkeologiskt material bör alltså betraktas som ett en gång aktivt element i en social praxis. En social praxis styrd av intentioner och motiv. Tingen är materialiserade idéer och i dem manifesteras aspekter av gemenskapens normer, ideologier, samlade kunskaper, religiositet och sociala och ekonomiska strukturer. I erkännandet av den materiella kulturen som en process som svarar mot detta kan också värdet av den dynamik som erbjuds redan i fragment av denna förstås. Detta är arkeologins styrka, att via tingen förmedla uppfattningar om den värld som människor levit i, och denna styrka förs med all tydlighet fram i boken.

Boken kan läsas som klassisk tvärvetenskap med arkeologiskt perspektiv. Detta är en mycket inspirerande och informativ läsning. Vilka dimensioner innehåller begreppen barn och barndom? Hur förhåller sig dessa begrepp till den materiella kulturen? Hur har dessa studerats och hur kan de i framtiden studeras? Med utgångs-

punkt i frågor kring dessa problem ger de olika texterna tillsammans en innehållsrik avstämning av den humanistiska och samhällsvetenskapliga forskningen som ligger i frontlinjen vad gäller detta ämne.

Men boken kan också läsas som ett bidrag till den samhällspolitiska debatten, och det är här mitt intresse verkligen väcks. Inte för att den är skriven som en debattbok, med polariserade ställningstaganden och avståndstaganden. Författarna är i sina texter mer problematiskt resonerande än polemiskt retoriska. Dock kan man som läsare ta sig friheten att i den egna läsningen anbringa de politiska frågorna. Hur kan den arkeologiska kunskapen om barn och barndom appliceras på nutiden? Hur framstår dagens attityder till barndomen i ett långtidsperspektiv? Hur vårdas den materiella kulturen som traditionellt förknippas med barndom i dagens samhälle? Att tankar som dessa också finns hos redaktören framskymtar i inledningskapitlet där den arkeologiska diskursens betraktelser om den materiella kulturens värde som informationsbärare, vid upprepade tillfällen konfronteras med beskrivningar av barns situationer i vår nutid. Det samhällspolitiska ställningstagandet kan här läsas mellan raderna. Detta gör "Children and Material Culture" till en ovanlig arkeologisk bok. Den är engagerande och trovärdig i sitt ställningstagande. Den uppmanar läsaren till eftertanke, inte bara i den arkeologiska yrkesrollen utan också som del av en nutida gemenskap där ämnet arkeologi genom dess utövare skapar



ANDERS H GBERG

föreställningar om vår samtid. Boken är ett lysande exempel på arkeologins potential att formulera frågor som inte enbart behandlar en avlägsen dåtid, utan i högsta grad berör nutid och framtid. Ämnets teoretiska och metodiska förutsättningar att formulera problemställningar relevanta för vår samtida samhällsdebatt kommer här till uttryck.

På senare år har en växande skara av kritiska och oroliga röster kring vad som generellt uppfattas som barns förlust av sin barndom gjort sig hörda, såväl inom akademiska som populärkulturella kretsar. I "Children and Material Culture" tydliggörs detta bland annat med exempel från konflikterna i före detta Jugoslavien. En 11-årig flicka från Sarajevo beskriver hur rädsla och förtvivlan samt ett liv utan saker som skola, lek, vänner och godis, berövat henne vad hon ser som självklara ingredienser i ett barns uppväxt. Men även i samhällen utan vapenförda konflikter kan mekanismer skapas som genom den materiella kulturen tenderar att reducera barndomen till ett efterapande av den etablerade vuxenvärlden. Ett uppmärksammat exempel på detta är debatten kring en svensk modekedjas försök, att med flickor i 10-års åldern som konsumentmålgrupp, marknadsföra utmanande underkläder. Med kodade signaler från vuxenvärldens sexualiserade materiella kultur i form av spetsar och siden, önskade modekedjan sälja underkläder i barnstorlekar, därmed uppenbarligen med ambitionen att barn skulle använda dem.

Med detta exempel i färskt minne framstår syntesen av läsningen av "Children and Material Culture" som tänkvärd. Barndomen är inget på förhand givet tillstånd i en människas utveckling. Barndomen skapas inom det sammanhang och den omgivning den verkar i. Barndomen påverkas och påverkas av den rådande vuxenvärlden i ett intrikat samspel av givande och tagande. Detta innebär att form och innehåll för barndom inom en samhällsgemenskap är avhängigt denna gemenskaps uppfattning om vad som är och vad som bör ingå i barndomen. Det innebär också att barndom är ett livsstadium vars innehåll kan påverkas. Detta i sin tur medför att den prägel barndomen har inom ett samhälle, får avspeglningar i detta samhälles framtida form. Barn blir vuxna. Barndomens erfarenheter ger i detta avspeglning i framtidens samhällsgemenskap. I dessa konstateranden finns det samhällspolitiska sprängstoff denna bok innehåller. För om konsekvensen av dessa tankar sammanfattas i frågan: Hur ser dagens framtid ut, speglad i våra barns roller, rättigheter, uppfostran, utbildning, trygghet, närhet och omtanke? Vad svarar vi då?

F rfattarearbetarsomvisstidsanst Ildantikvariep Stadsantikvariskaavdelningen,Kultur Malm .E-post:anders.hogberg@malmo.se



META NR 12001

Report from a seminar on red earthenware

Mathias Bäck

Red Earthenware AD 1500- 1900

By far the largest category of find from the excavation of deposits dating from between AD 1500 and 1900 is that of later red earthenware, which often comprises 70-90% of a site's total finds assemblage. In spite of its abundance, there are still weaknesses in respect of dating this pottery for the period in question. It is often summed up as 'pottery of 17th- to 18th-century type'. Such vague dating for an important and extensive category of find is, of course, unacceptable.

Without a great deal of analysis, we consider that this group of ceramics, when the project is complete, will be able to be used as a reliable dating instrument for the sorting of material from the 16th to 20th centuries. There are problems, too, concerning the pottery's provenance, distribution and

consumption. Further study in these areas will be able to shed a great deal of light upon communication patterns in the central Baltic region.

Traditionally, central-Swedish archaeological material from the medieval and post-Reformation periods has been compared primarily with that from south Scandinavia and North - West Europe. Yet we know that the links between the Mälars region on the one hand, and Finland, the Baltic region and Russia on the other had been firmly established, at least, since the Viking Age. Cross-border Baltic-region study has in the past been restrained partly by the political situation in the former Soviet Union, and partly by language barriers. Consequently, too strong an emphasis has been placed upon comparisons between the central-Swedish and the South-Scandinavian / North - West European material.



MATTIAS B CK

Central-Swedish pottery production during the 16th and especially the 17th century was of such a strong local tradition that an influx solely from the south is unlikely to have occurred.

The aim of the project is to build up a body of knowledge relating to early-historical pottery from the central Baltic region. One important goal is to break with the current practice of research delineated by national borders. It is in this respect relevant to study in greater detail and compare the ceramic assemblages of Middle Sweden, South - West Finland, Åland and Estonia.

One key part of the project is to compare contemporary but socially and physically separate milieus, in order to obtain an archaeological picture of living conditions to contrast with the documentary evidence. There are few opportunities for contact between Baltic-region archaeologists, which creates an imbalance and alters our overall picture of the historical development of the region. Until now it has been primarily historians and building historians who have operated unhindered by national borders. It is, therefore, also important to establish a forum for comparing the different archaeological assemblages.

The material for analysis consists of the pottery from a number of chosen locations. Each of these are type sites for various kinds of environment: physical, structural and socio-economic.

The selected source material is to undergo detailed analysis. In order to obtain dates, it will be contrasted with other categories of object recovered from roughly the same stratigraphic context. Of primary relevance here will be coins, clay pipes and scientific dating techniques. The broad outline of other types of find will also be studied, partly in respect of dating and partly in order to examine each site's material standard.

Our method also involves comparing the material culture from the chosen sites with what we know historically from written sources and maps, and against prevailing notions of what is low or high status.

Our aim is practical: to create simple systematisation's in order to date and possibly determine the provenance of post-medieval red earthenware in the field. Our main objective, therefore, is to create a tool to aid archaeologists working on site with post-Reformation material. In addition to this, the knowledge generated from the project will also be of great use for prehistorians working in exploitation archaeology. It is in all probability the case, that many early historic sites/material (not foreseen) have not been treated in a way that the full potential of the site has come to light.



META NR 12001

Minutes of the seminar Red-ware Pottery 1500-1900 at the Aboa Vetus & Ars Nova museums, Turku, 20th October 2000

Participants: Marcus Hiekkanen (chairman), Helmut Bergold (secretary), Mathias Bäck (secretary), Magnus Elfwendahl, Kenneth Gustavsson, Minna Hautio, Airi Hortling, Kristiina Korkeakoski-Vaisanen, Viveka Löndahl, Marianna Niukkanen, Kari Outila, Aki Pihlman, Minna Sartes, Jussi-Pekka Taavitsainen, Carita Tulkki and Rünno Vissak.

The following presents the essentials from a meeting in Turku, Finland where the project was able to have its first discussions, thanks to economical contributions from Nordiska ministerrådet. The purpose was to initiate the co-ordinate studies on a collection of well-dated, stratigraphically excavated sites in the Baltic region. Some of the sites and assemblages will be briefly described below. Other material will be activated during the projects lifetime. One of the fundamental conditions is that the project members use a similar computerised registration system in order to be able to compare the different assemblages. This matter was the starting point of the discussion. Helmut Bergold and Mathias Bäck had initiated a system that will be refined and used as standard in the coming work on the material from the different sites. Hopefully the end result will be a basic data base module for registering red-ware and

other types of pottery from the current time period.

Presentation of the research material

Helmut Bergold and Mathias Bäck (Sweden) presented their research material from the Vasaparken site in Västerås, Sweden. The material consists of red-ware pottery from the period ca 1630-1730 and there are about 3000 shards. The excavation revealed three phases and consisted of four plots with more or less preserved building remains. Beside the rich pottery material (except red-ware also faience, porcelain, cream coloured earthenware) there was found plenty of coins and clay-pipes. A good complementary material from the same site is the potters-workshop refuse that was found near Svartån. This material is preliminary dated to the mid- second half of the 18th century. Further assemblages will be presented. They represent some countryside sites from the same period.

Magnus Elfwendahl representing Åland and Sweden presented a paper about method problems and the importance of the red-ware pottery. He told us that so called post-medieval lead glazed red-ware is found in great quantities in towns and rural sites in Sweden and pose an intellectual challenge both for cultural heritage management and for archaeological research. It is in numerical terms one of the most palpable categories of



MATTIAS B CK

material. We must now begin to regard the post-medieval red-ware as a source of knowledge of equal value as the finds that are not as common. We have to realise that their chief characteristic is perhaps that they are at hand in large quantity, and that they therefore represent a considerable element in people's lives. They are everyday things. If we apply the view that all material traces of people and social activities are of scholarly value, then only our present level of knowledge and the lack of research questions can prevent a classification of these everyday artefacts into meaningful subgroups. Shards associated with lead glazed red earthenware vessels comprise a considerable portion of the finds at excavations dealing with remains from the post-medieval period. The red-ware shards could therefore be looked upon as a significant source material for the study of society during the post-medieval period. The shards are parts of ceramic vessels made at a specific point of time, at a specific place, and for at specific purpose. These vessels can shed light on different actions and activities through time but if we want a clearer picture of the changes among the ceramic vessels it is also necessary to have a suitable time scale. There is no right or wrong way to divide time, but the different ways can have different consequences. Today we archaeologists regularly divide time according to the building phases we interpret. Working with a ceramic perspective gives us other possibilities and to answer other questions then those concerning the

date of the building remains.

Kenneth Gustavsson, (Åland), gave a presentation about his since 1982 ongoing project on Hamnö, a small island just off shore Kökar. On the island there are remains of a mediaeval monastery and a church. The monastery was phased out in 1530. The excavated area consists of building remains, among others a rectory. The first priest moved into the rectory in 1570, and the building was inhabited until 1790-1800. Kenneth Gustavssons research material endures 20.000 shards dating between 1450 and 1800. Dating material consist of clay pipes and hundreds of coins.

Viveka Löndahl, (Åland), introduced us to material from the castle of Kastelholm. She pointed out that there are some stratigraphical problems with the excavated sites but the shards used in the project will have a certain context. The red-ware pottery derives essentially from two excavations, KS 60 and KS 61, both excavated following stratigraphical methods. Along these there is a number of supportive material from Bomarsunds fortress, historically dated between 1832-1854.

Rünno Vissak from Tartu (Estonia) told us about constructive material from Tartu, Tallinn and Pärnu. A dilemma is that the 17th-century material is very much similar to the mediaeval pottery. An additional difficulty we were enlightened of is that there is no identified archaeological material from the 17th



META NR 12001

century found. It is especially difficult to establish pottery from the period 1650-1750. Otherwise there is a rich material of local produced red-ware pottery. This is mainly because of the import restrictions that were introduced after protest actions of local potters. In the available material there are several assemblages of imported pottery, especially from Sweden. From both Tallinn and Pärnu are refuse-pits that might be helpful in the work, alongside the pottery there are a lot of other finds as glass, clay pipes and porcelain/faience. Rünno Vissak sees two possibilities to participate, either to work with the material or/and arrange an exhibition.

From Helsinki (Finland) Marianna Niukkanen informed us about red-ware from Helsinki and the manor of Svidja. From Helsinki there are two sites, the courtyard of the presidential palace and an excavation at Snellmaninkatu 4-6. The first was performed in 1997 and represents a ruined stone cellar. The cellar can be dated to 1742-1808 and the pottery emphasis on 1750-1770's. The dating is based on historical sources, clay pipes, coins etc. The site has an average socio-economic status. The latter was excavated in 1999 and is dated from the 1640's until 1713, with the pottery emphasis on 1650-1680's. Dating is based on dendrochronology, clay pipes, coins and stratigraphy. The site has a low socio-economic status and represents a cattle yard with a cowshed and a wooden dwelling.

The manor of Svidja was excavated in 1996 and there are three phases dating from c.1500 to c.1630. The pottery is descended from three wooden buildings, a cellar and two dwellings. The dates are based on historical sources, stratigraphy, glass vessels and coins. The place has a very high socio-economic status. Marianna Niukkanen also told us that she has access to informative red-ware from some 10 shipwrecks dating from the period between 1540 and the 1850's.

Aki Pihlman from Turku (Finland) learned us about potters in Turku. During the 16th century there were four potters and during the 17th century there were ten, mainly German potters. During the 18th century the potters increased heavily and besides the Finnish potters there were potters from Germany and Sweden. The oldest map of Turku dates back to 1643 and the city had at that time about 5000 inhabitants. Red-ware pottery has been found all over the city area. Aki Pihlman is planning to use material from the excavations near the ancient lake Mätäjärvi, Vähä-Hämeenkatu 13b and Uudenmaankatu 6. Other sites will be Åbo Akademi at Tuomiokirkkotori 3, Hämeenkatu 24 and 26 (will continue in 2001), Österblad site at Linnakatu 7 and material found southwest of the cathedral on Akatemiankatu and Linnankatu 43. At the latter a hospital and a church were situated in the late 17th and the 18th century.



MATTIAS B CK

Kari Outila and Minna Hautio, Turku (Finland), shed light on a cellar-excavation at the Aboa Vetus museum. Beside the cellar there was also a street found both dated to 1640-1650. In the cellar there was a staircase dated to the period between 1530-1600. The finds from that site consisted, amongst others, of a coin (Johan III), pass-glass, clay pipes and a bartmann jug. From the cellar there was also pass-glass, window glass and clay pipes.

Carita Tulkki, Turku (Finland), displayed her research material at the Turku Provincial Museum. It was a well-preserved collection of red-ware pottery from a well-dated filling of a cellar in central Turku. The material, which is dated to the period mid 16th to the end of the 17th century (a big fire made havoc in Turku 1681) is being processed at the moment.

Airi Hortling from Helsinki (Finland) introduced us to firing techniques and clarified the importance of the burning temperature for the colour, the shrinking and the quality of the glaze. Hortling will be able to contribute much new information, especially in discussing the difficult problems concerning glazes.

Before the finishing discussion there was a break for lunch and the participants were given an opportunity to visit the ongoing excavations at Hämeenkatu, in the city centre of Turku.

Discussion

The discussion included aspects about the methods, the documentation and the presentation of the material. One of the central targets is how to get reliable dates to the material. One of the objectives was to agree about what other artefacts or methods which could be of use in this purpose. The meeting accepted that coins, clay pipes, dendrochronology, some stoneware, radiocarbon dating and well-dated shipwrecks are to be preferred as comparable material. The comparing material must have been collected in the same layer and its context must be of absolute certainty. We should primarily use material from excavations that have been dug according to the single-context method.

Pottery refuse heaps are useful when it comes to make a decision about what shapes and decoration styles existed at a certain time or period. They are also helpful in cases where there are different details on similar shapes. The heaps are further supportive when it comes to typological studies or to choose which significant elements are relevant to study. Pottery refuse heaps are as well co-operative in dating other material and to make evaluations of regional or local similarities and differences. The refuse heap material can be used primarily but are probably better used in a secondary way, when there already exists stratigraphically well dated ma-



META NR 12001

terial from the same site.

It is important that the shards that are used and recorded can be identified regarding vessel shape. The best material should be used first, i.e. when the vessel shape is obvious and the context is without doubt. The recording should concentrate on details and questions that are essential for the study, i.e. an adapted recording. Disorders have to be observed, and stratigraphical changes and disturbances have to be defined and explained.

All project-members exposed good and useful material from different places and different socio-economic circumstances and the work has to progress. It became obvious that we are not able to start our research simultaneously, nevertheless it seems as if the delegates will be able to proceed with the respective material in the near future. Some will start immediately and will deal with it, as their major activity, e.g. as reports, essays or papers. It was decided that a well working network has to be created. About half the participants can go ahead with their analysis immediately and of importance is that it is carried out more or less simultaneously. We have to help each other with different problems that might occur during the process. We have to remember that

we are in an initial phase and have to work on a basic level. This is the first step and the problems to solve now are only about dating. Discussions about origin, distribution, influences etc. are at the moment secondary subjects.

There have been indications from "Nordiska forskningsrådet" that there are too few Swedish participants in the project. This seems no more to be a problem since the group will be expanded with a new Swedish member, Hanna Menander from Linköping. She is at the moment concentrating on clay pipes and red-ware from the town of Norrköping, Sweden. The project has to be open for other participants to contribute from time to time. There has to be flexibility, the project should be looked on as more of a network than a regular seminar, however the core should be kept although openness is essential. The next meeting is scheduled for next autumn but in-between an intensive network has to be created and kept alive. The meeting is to be held on Åland.

MathiasB ck rdoktorandimedeltidsarkeologi i Lundsamt arkeologvid Riksantikvarie-
mbetetsregionkontori rebro, UV Bergslagen
