



Mångfaldens professor

Är det någon som har funderat över färgsättningen på Metas omslag? Finns det någon mening i färgvalet, annan än att skilja den ena årgången från den andra? Vi i redaktionen kan försäkra er i läsekretsen att så inte är fallet – utom just i år. Meta är i år Medeltidsstaden-orange för att på detta diskreta sätt bidra till hyllningarna av vår avgående ämnesföreträdare i medeltidsarkeologi vid Lunds universitet, professor Hans Andersson.

Hasses femton år på professorsstolen har sammanfallit med en genomgripande förändring av ämnet, en förändring som Hasse har tagit aktiv del i. Medeltidsarkeologin har expanderat, inte bara rent kvantitativt, utan framförallt tematiskt, teoretiskt, kronologiskt och geografiskt. Vi kan idag tänka oss möjligheten av en avhandling i form av en hermeneutisk genderstudie byggd på ristningar i ännu levande träd från 1700-talets dalaskogar, eller en studie av etnicitetsuppfattningar i 700-talets Volgabäcken ur islamologisk synvinkel, eller en studie av vägbygge som maktinstrument, eller av kognitionsstudier i kolonisationsprocesser över tid och rum från ett vendeltida Norrland till en spansk reconquista och tillbaka till norra Blekinges magra 1800-tal.... Och allt detta inom ramen för ämnet medeltidsarkeologi. Det hade kanske inte fallit sig riktigt lika naturligt i början av 1980-talet.

Hasse är mångfaldens professor. Han har under hela sin gärning visat på en öppenhet mot de nya frågorna som har utgjort ett mäktigt stöd för oss som arbetat under hans egid. Hasse är diplomaten och institutionsbyggaren som aldrig har synt sig själv men som kan försätta berg om det behövs. Hasse är stödjaren som ser människors möjligheter... Hur hyllar man Hasse bäst om inte genom att fortsätta att arbeta och forska och skriva och publicera i mångfaldens namn. Det är alltså ett helt vanligt, mångfaldigt Meta-nummer som ligger i läsarens hand just nu – ett nummer som om vi tänker efter nog aldrig hade kunnat komma ut innan 1987.

Först ut är Rune Edberg som drar långa trådar ända från chazarernas rike vid Svarta havet, via rurikidernas Rus till Birkas svarta jord, med hjälp av treuddar och falkar. Resan fortsätter med Annika Knarrström som drar andra långa trådar från Syrien, Palestina och Rom till Skandinavians medeltid via relationen mellan människa och rum i kyrkorummet, från hemkyrkan till den mångfunktionella kyrkan.



META NR 3 2001

Leif Häggström tar oss med ut i lövtäktens igenväxande landskap i tre västsvenska case studies, och avvisar därigenom uppfattningen om löv som nödfoder. Gro Kyvik, slutligen, tar avstamp i Heidegger, Gosden och Thomas för att diskutera själva tiden och om verkligheten verkligen är verklig.

Trogna vår habitus jobbar vi vidare på att utveckla Meta, och efter läsningen av detta nummer förstår ni, kära läsare, att såväl författarna genom sitt skrivande, redaktionen genom sitt redigerande och ni själva genom ert läsande, har varit med om att skapa tid. Fortsätt med detta, även om era och våra insatser nog måste anses som mycket blygsamma jämfört med den av Hasse skapade tiden 1987–2001.

Meta-redaktionen i brytningstid

DEN FEMTE ARKEOLOGISKA VÄRLDSKONGRESSEN
(WAC-5)

21-26 juni, 2003 på Catholic University of America i Washington DC, USA

WAC är en världsomspännande organisation som vart fjärde år ordnar en kongress med många olika teman omfattande flera enskilda sessioner och med föredragshållare från skilda delar av världen. Lägg till detta work-shops, visningar av arkeologiska samlingar och sightseeing.

Vill Du delta som sessionsledare, föredragshållare eller åhörare- och knyta kontakter med arkeologer från andra länder?

För vidare information, på flera olika språk, se www.american.edu/wac5



RUNE EDBERG

Rurik, Jaroslav den vise och Djingiskhan

Rune Edberg

Abstract.

Rurik, Yaroslav the wise and Djingis khan

A number of sword-chapes and other artefacts from Viking Age Scandinavia, and parts of (mostly eastern) Europe with Scandinavian Viking Age presence, carry a bird of prey ornamentation. The provenance and meaning of this is disputed. A connection with the Rurikid trident of Kiev Rus, as has been suggested, is questionable for several reasons. The trident has a Khazar and Turkic tamga origin, and was probably adopted by the Rurikids as one of many symbols to authorize their rule. Also, what developed to a trident earlier appeared as a bident. Much later, The Golden Horde, conquering the Khazar and Rus lands, used a similar device.

Falkenfr nBirka

Vid utgrävningarna i svarta jorden på Birka 1992 påträffades ett litet bronsspänne i form av en falk eller hök. Det vackra föremålet pryder omslaget på en av de populär-vetenskapliga rapportböckerna från Birkaundersökningarna, och presenterades i tv-serien om Birka (fig. 1). Senare samma år påträffades på Birka också en svärdsdoppsko med ett liknande, fast upplöst, rovfågelsmönster (Ambrosiani & Erikson 1993:12-13) (fig. 2).

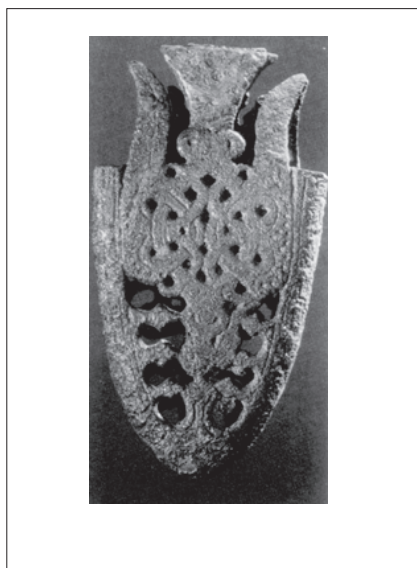
Fågelmotiv, snarlika dem som på 1992 års fynd, återfinns på flera andra tidigare påträffade Birkaföremål: fyra

doppskor från gravar, två (plus ett gjutformsfragment) från äldre grävningar i svarta jorden, två från undersökningar vid Bryggan och en från en terrass vid stadsvallen. Doppskor med samma fågeldekor har också påträffats i östra och södra Östersjöområdet, i Ryssland och i Frankrike, områden där vikingatida skandinaver rörde sig (utbredningskarta i Jansson 1987, s. 793, fig. 9; också Kazakevicus 1992).

Hur ska motivet tolkas? Utgrävaren gör, i sin text om 1992 års Birkafynd, en jämförelse med ett tecken som förekommer på mynt präglade för storfurst Jaroslav (Jaroslav Vladimirovitj, ”den vise”, d. 1054) i



META NR 3 2001



Figur1. Doppskofr n1992 rsunders kningar isvartajordenp Birka.EfterAmbrosiani&Erikson 1993.



Figur2.Bronsbroshfr n1992 rsunders kningar isvartajordenp Birka.EfterAmbrosiani&Erikson1993.

Kiev (fig. 3). Han betecknar Birkafiguren som "samma störttykande slagfågel" som figuren på Jaroslavmynten och anknyter därmed till äldre forskning i frågan (Ambrosiani & Erikson 1993, s. 12-13). I det stora, 1897 påträffade samiska offerfyndet från Gråträsk i Norrbotten, finns hängsmycken i tenn kopierade efter Jaroslavmynt. Arne ansåg att figuren på mynten ska ses som "en fågel med utbredda vingar, sedd ovanifrån" (Arne 1911, s. 28ff, fig. 215).

Örnar, hökar och falkar är i otaliga kulturer över hela världen inte bara härskarsymboler utan överbryggar i myt och religion ofta också motsättningen mellan himmel och jord, mellan gudarnas och människornas värl-

dar. Exempelvis var falken den egyptiska solguden Horus skepnad och i fornnordisk mytologi kan Oden ta gestalt av örn eller falk. Den kejsarliga, romerska örnsymboliken är också välbekant och den togs upp i Tyskland under det ottonska 900-talet. Falkar och hökar, som använts för jakt, har varit högstatusdjur över stora delar av Europa och Asien. De framställs till exempel på norska och gotländska bildstenar och på Bayeauxtapeten. Ben av detta slags djur förekommer också i hövdingagravar (KLN: falkjakt, hökjakt, jaktfåglar; Strömberg 1951; Sjöswärd 1989; Westerholm 2001).

Att belägga ett allmänt samband mellan å ena sidan olika rovfågels- och falkmotiv med å andra sidan makt,



RUNE EDBERG



Figur 3. Jaroslav Vladimirovitjs (d. 1054) silvermynt med ruriksymbol. Efter Ambrosiani & Erikson 1993

överhet och gudavärld, är således inte svårt. Men hur säker är kännedomen om "Birkafågeln" ursprung och kan detta placeras geografiskt? De flesta forskare är försiktiga i bedömningarna. Strömberg skriver att man knappast kan hävda att fågelornamentet har någon nordisk prägel. Holmquist Olausson betecknar det som nordiskt med orientaliska drag. Kyhlberg skriver att "fågelmotivet är inte nordiskt utan infört österifrån". Jansson anser att motivet inte har några av den skandinaviska ornamentikens särdrag och betecknar dess ursprung som okänt, "kanske östligt". Vad gäller framställningsplatserna så är Birka, på grund av gjutformsfyndet, given. Paulsen föreslår att tillverkning skett också på Gotland och i Kievområdet. Jansson förklarar förekomsten av typen i Ryssland med en skandinavisk befolkning där. Vad gäller de doppskor som påträffats i Litauen är Kazakevicius skeptisk till ett skandi-

naviskt ursprung men finner heller inget som talar för ett lokalt (Strömberg 1951, s. 224; Paulsen 1953, s. 22ff, s. 34, s. 156ff; Kyhlberg 1973, s. 171; Jansson 1987, s. 791ff, fig. 8 & 9; Holmquist Olausson 1993, s. 108; Holmquist Olausson & Fennö Muyingo 1995; Kazakevicius 1992). Många frågor om fågelmotivets ursprung (och innebörd) måste nog ännu lämnas obesvarade. Att komma underfund med symbolen på Jaroslavmyntet är däremot lättare.

Rurikidernassl ktvapen

Exakt vad som myntfiguren föreställer är visserligen omdiskuterat (se nedan) men dess innebörd är helt klar, nämligen att det handlar om den rurikidiska fursteättens släktvapen. Rurikiderna räknade sina anor från den skandinaviska varjag- eller rus-hövding Rurik (d. ca 880) som, enligt Nestorskrönikan, tillsammans med sina två bröder och sitt folk 862 anlände till Ladoga och Novgorodområdet. Sedan bröderna eliminerats etablerade sig Rurik som enväldshärskare och satte successivt in lojala män på befästa orter runt om i väldet. Efter Ruriks död började efterträdaren, förmyndarregenten Oleg (d. 913), en aggressiv expansionspolitik mot söder. Han intog Smolensk och rörde därefter de andra skandinavhövdingar, som tidigare etablerat sig i Kiev, ur vägen (PVL, s. 17ff). Så föddes enligt krönikan det fornriska väldet - också kallat Rus eller Kievriket - och basen för en ekonomisk, social och kulturell blomstring var lagd, en epok som

kom att sätta sin prägel på regionen ända fram till 1200-talets tatarinvasion.

Som furstetecken hade rurikid-vapnet en lång produktiv period, omkring 300 år. De äldsta varianterna är tvåuddiga och knappast sägas likna någon fågel - snarare påminner de om stämgaflar. Inte heller är treuddarna alltid fågelliknande, många ser snarare ut som fiskljuster. Rurikidtecknet har förutom på Rusmynt påträffats som grafitti på islamska mynt och på andra föremål, som klotter i putsen i kyrkor, på olika slags sigill, på hängen, verktyg, konsthantverk, keramik, träföremål osv. Över 200 variationer av motivtemat uppges vara kända. Tecknet kom för övrigt också i ett sent skede att "dekonstrueras" av de fornryska furstarnas skrivare, till grekiska och kyrilliska bokstäver som bildade ordet basileios, dvs den grekiska kejsartiteln, ryska Vassilij (Zhukovsky 1992; Beletskij 1998, s. 202ff).

Rurikidsymboler som påträffats på hängen tolkas av ryska forskare som "kreditiv" vilka burits av furstars ombud och representanter (fig. 4). Ibland kan hängena ha skilda symboler på fram- och baksidan och kan då inneburi att bäraren representerat flera olika furstar. Liknande hängen finns också med andra symboler eller symbolkombinationer än de rurikidiska. Ett 1995 påträffat fynd i en grav i närheten av Perm i nordöstra Ryssland bar en treudd på ena sidan och en torshammare med svärd på den andra (Koltjin et al 1985, s. 50; Duczko 1995, s. 12, fig. 1; Beletskij

1998, s. 198f, fig. 3).

Rurikssymbolen återupplivades för övrigt 1918 av det självständiga Ukraina som statssymbol under namnet tryzub, treudd. Märket fick en post-sovjetisk renässans 1992, nu gyllene mot en azurblå sköld (Zhukovsky 1992). Dagens ukrainska idrottsmän bär treudden på tröjan när de representerar sitt land, på samma sätt som svenskar bär de tre kronorna. Symbolen används också på sedlarna (fig. 5).

Det första arkeologiska belägget för märket hänför sig såvitt bekant till grafitti på ett arabiskt mynt från 878/879. Fyndet är för övrigt gotländskt (Melnikova 1996, s. 73ff, fig. 5, tabell 4. Melnikova bygger på en av Rispling utarbetad opublicerad katalog över grafitti på mynt i Kungliga mynt-



Figur4. Amulett hängfrån Novgorod med rurikvapnet. Efter Koltjin & al 1985



RUNE EDBERG



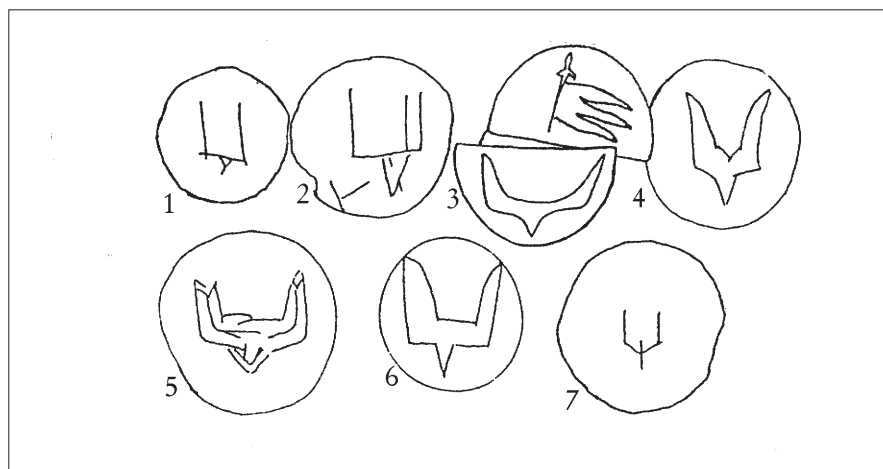
Figur 5. Gammalsymboliaktion: Vladimirden store stamgap en Ukrainas edelfrån 1993 (motiven i vrigt, framsida: Kievlegendariske grundläggare Kij, hans bröder och system. Baksida: Sofiakatedralen från Jaroslav Vladimirovitjstid).

kabinettet, Stockholm. Se också Hammarberg & Rispling 1985) (fig. 6). Denna inristning är möjligen redan från Ruriks tid eller åtminstone från Olegs allra äldsta tid (dvs från Igor Rurikovitj d. 945 förmyndarregering), ungefär samtida med att Novgorod och Kiev förenades under samma furstesläkt.

De äldsta sigill- och myntbeläggen är från Svjatoslav Igorevitj (d. 972) respektive Vladimir Svjatoslavitj ("den store", d. 1015) tid (Janin 1970, s. 38ff, fig. 4; Sotnikova & Spasskij 1982, s. 7ff; Beletskij 1998, s. 195) (fig. 7). Igors och Svjatoslavs märken är alla tvåuddigt gaffelformade. I den följande generationen användes tvåudden av Svjatoslavs äldste son Jaropolk (d. 980). Den yngre sonen Vladimir antog som furste i Novgorod - kanhända på grund av sin underordnade dynastiska ställning - istället en

treudd, en i sammanhanget nyskapad figur, som han senare efter att med hjälp av varjagiska legotrupper eliminerat storebror Jaropolk upphöjde till härsarsymbol också i Kiev.

Efter Vladimirs död lyckades Svjatopolk, avlad av Vladimir med Jaropolks änka, temporärt ta över makten (Svjatopolk har för övrigt gått till hävderna som "den usle" eftersom han i en vendetta lät mörda tre yngre bröder, däribland de sedermera som helgon dyrkade Boris och Gleb). I fruktlösa försök att legitimera sina tronanspråk tillgrep Svjatopolk symboliken med den äldre tvåudden medan den segrande rivalen, halvbrodern Jaroslav, höll fast vid Vladimirs treudd om än i något modifierat skick.



Figur 6. Rurikidvapnens omgrafittip islamskamynt. Nr 1 rdet ldsta, fr n878/879. Efter Melnikova 1996.

Det rurikidiska släktecknet ärvdes senare i generation för generation, längs enligt vad som betecknats som strängt fixerade linjer, och karakteristiskt är också att varje innehavare lade till eller drog ifrån beståndsdelar för att ge det individuella särdrag (Sotnikova & Spasskij 1982, s. 109; Beletskij 1998, s. 200ff) (fig. 8a, b).

SI ktvapnetsursprung

I diskussionen om vad figuren ursprungligen föreställt har en rad förslag lanserats. Eftersom statsbildningen i Rus skedde under ett starkt bysantinskt kulturellt inflytande har det legat nära till hands att försöka identifiera kejserliga förebilder men sådana förefaller saknas helt (Pritsak 1998, s. 71ff).

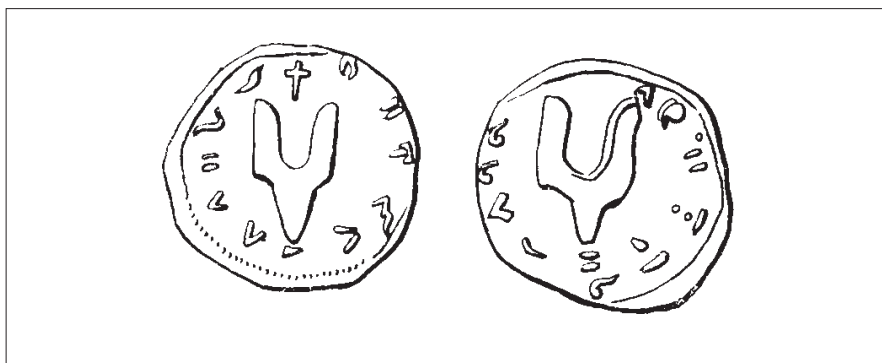
En möjlig ledtråd åt ett annat håll är de ornerade remändebeslag som när de

uppträder i skandinavisk arkeologisk kontext brukar kallas för post-sassanidiska eller orientaliska. Hos dem förekommer ibland ett treflikigt palmettmotiv som i sin tur av vissa forskare ses som en utbrodering av en arabisk formel *al-mulk lillah* "makten tillhör Gud" som i kalligrafisk skrift liknar detta motiv. Kalifatet var vid den aktuella tiden ett imperium med kulturell hegemoni långt utanför väldets egentliga gränser och kufisk skönskrift hade stor spridning också inom kristenheten och bland hednafolken. Vackra sådana exempel har återfunnits också i Ryssland och Skandinavien (Jansson 1985, s. 179; Jansson 1988, s. 626f, Abb. 32; Duczko 1998, s. 111ff). Rurikidtecknet har således antydningssvis setts som en variation av detta mönster.

Ettsamband mellan tecknet och symboler från förhistoriska stäppnomader eller från antikens grekiska kolo-



RUNE EDBERG



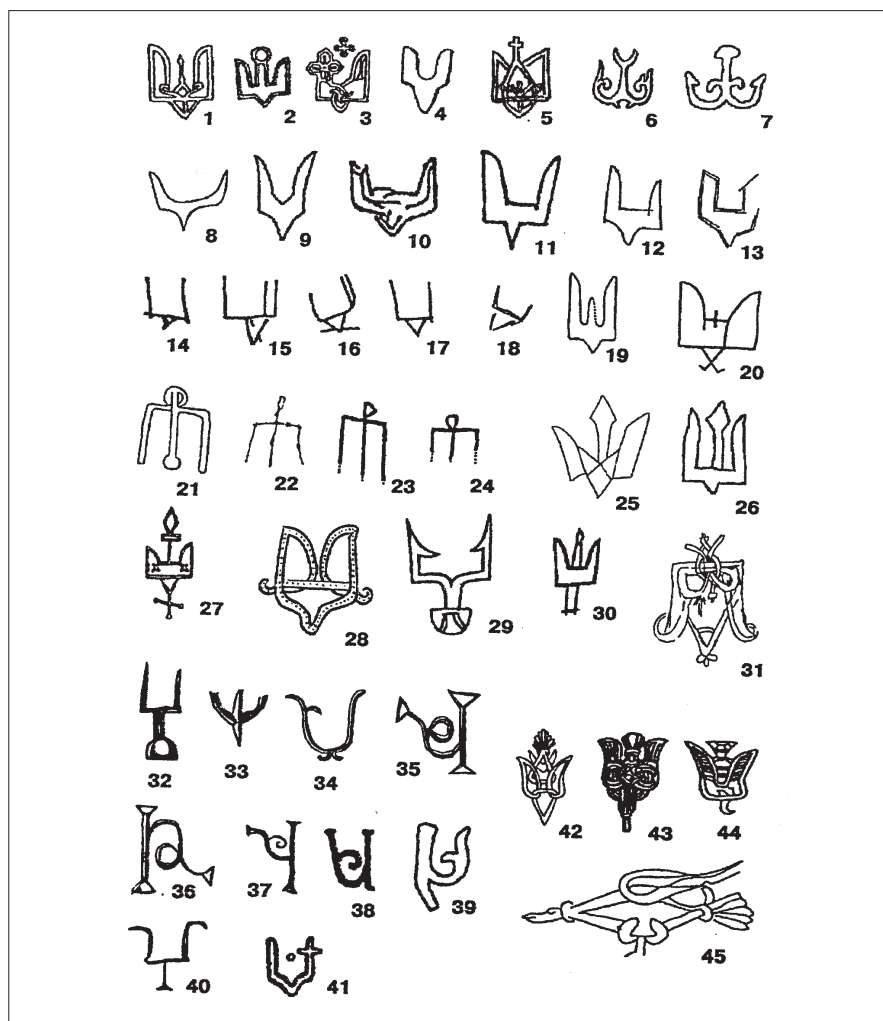
Figur 7. Svajtoslavlgorevitjs (d. 972) sigill, det ldstak ndarurikidvapnetp sigill. Formenp minneromen st mgaffel. Efter Janin 1970.

nier vid Svarta havet har också antytts. "Tryzuben är en maktsymbol hos ett av de folk som senare kommit att ingå i det ukrainiska folket" kan det till exempel heta i ett referensverk (Zhukovsky 1992). På 500-talet f Kr behärskades Svarta havets norra kust av skyterna, en kollektivbenämning på olika besläktade boskapskötande folk, som grekerna under sin expansion norrut stötte på. De kungliga skyterna eller paralatae offrade till en motsvarighet till Poseidon, på skytiskt språk benämnd Thamimasadas (Herodotos, bok 4:59). Den grekiske Poseidon, känd arkeologiskt ända från bronsålderns mykenska civilisation har treudden eller ljustret som sitt attribut, symbolen för hans makt över havet och dess motsatser, elden, åskan och jordbävningarna. Äldsta arkeologiska belägg inom Ukrainas gränser för denna treudd anges till 1:a århundradet e Kr (Zhukovsky 1992).

Resonemanget om skyterna är motsägelsefullt och vagt, men där finns

ändå vissa ledtrådar. För när Rurik och hans varjager på 800-talet penetrerade de glesbefolkade östbaltiska områdena stötte de snart på stammar, som betalade skatt till chazarerna i, ett socialt och kulturellt avancerat rike med centrum vid nedre Volga. Chazarriket utgjorde från ca 650 och ca 300 år framåt en buffert mellan kalifatet, Bysans och stäppernas nomadfolk. Riket är av eftervärlden kanske mest känt för att härskarklassen antog mosaisk tro, men flertalet undersåtar talade turkspråk och den materiella kulturen anses inte på något avgörande sätt kunna skiljas från andra turkfolks.

Den chazariska aristokratin räknade sina anor från tidigare upplösta väst-turkiska välden, däribland också det skytiska. Grafitti och inskriptioner från de chazariska centra Sarkel och Itil har bland annat gett rikhaltiga prov på olika slags släkt- och klanmärken ("tamga") (fig. 9, 10). Dessa märken och tecken tillhör en svåröverskådlig värld av geo-



Figur 8a. Rurikidvapnetsanvändning hos olika furstar och mästare i Rusland under 900-talet. Efter Beletskij 1998.

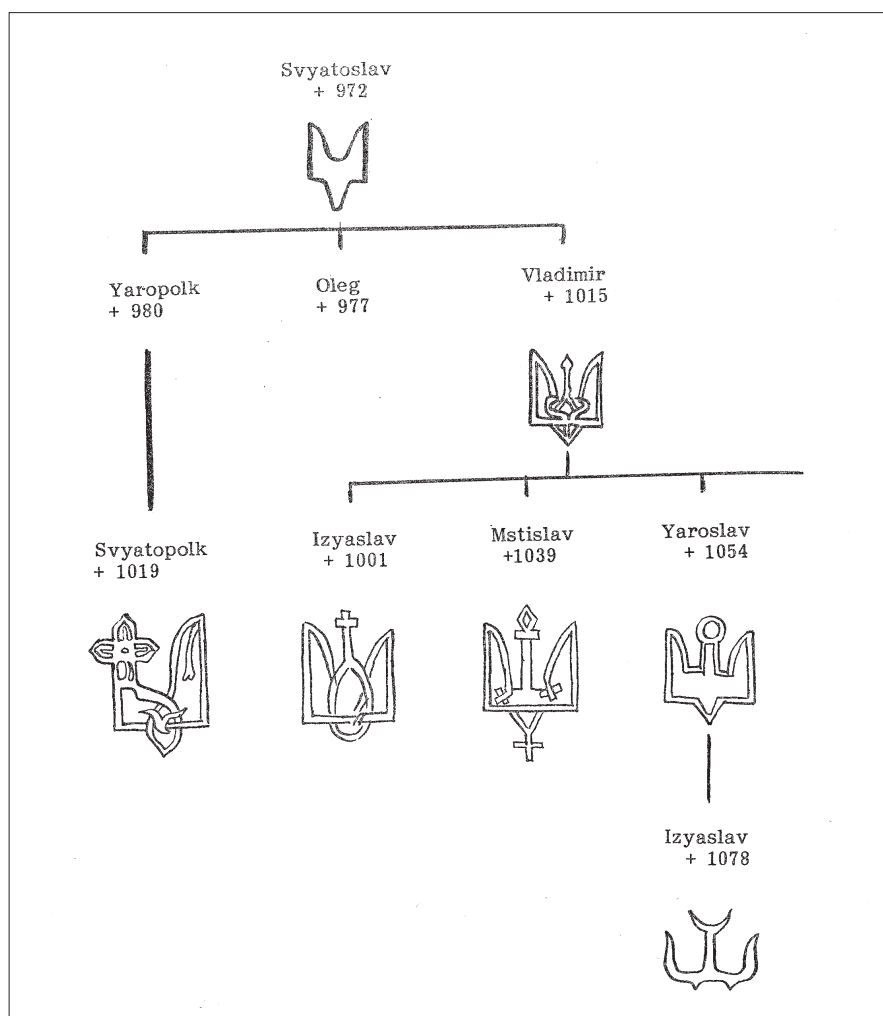
grafiskt och kronologiskt splittrade symboler och texter. Forskningen rör sig här med begrepp som turkrunor eller "runliknande" skrift (Artamonov 1962, s. 303, 517ff; Franklin & Shepard 1996, s. 120-121 m. ref.; jfr Röhrborn & Veenker 1985).

Degamlamakthavarnas symbolspråk

Mycket tyder på att redan de första rushövdingarna som etablerade sig i Kiev ställde sig under den chazariske furstens - chakanens - nominella överhöghet och att chazarhärskarna behöll



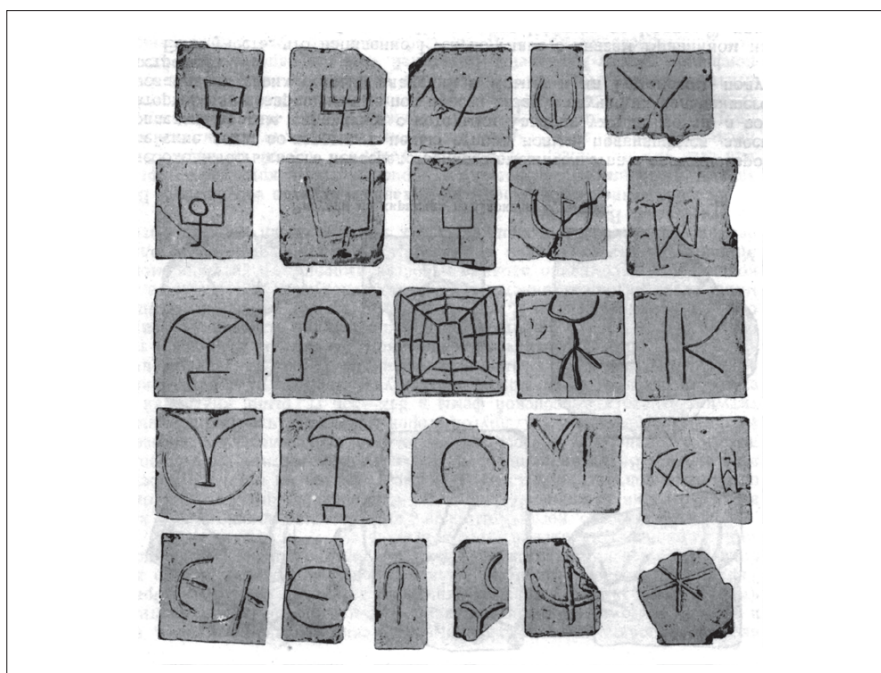
RUNE EDBERG



Figur 8b. Rurikidsymbolens utseende hos de första Rurikfurstarna. Efter Sotnikova & Spasskij 1982.

denna roll visavi det fornryska riket ett gott stycke in på 900-talet. Detta tidiga beroende skymtar till exempel fram redan i den berömda frankiska källan från 839, S:t Bertins annaler, där de svear som från Konstantinopel anlände till det frankiska kejsarhovet i Ingelheim berättade att deras härskare kallades chakan (jfr Noonan 1997, s. 148).

Denna händelse, som inföll flera årtionden innan Ruriks legendariska inkallelse till Nordväststryskland, är för övrigt ytterligare ett indicium på att andra skandinaviska släkter än rurikiderna varit verksamma på den fornryska scenen utan att de på samma sätt som denna fått sin krönika skriven.



Figur 9. Graffiti med klansymboler från den chazariska gränsposteringen Sarkel. Efter Artamonov 1962.

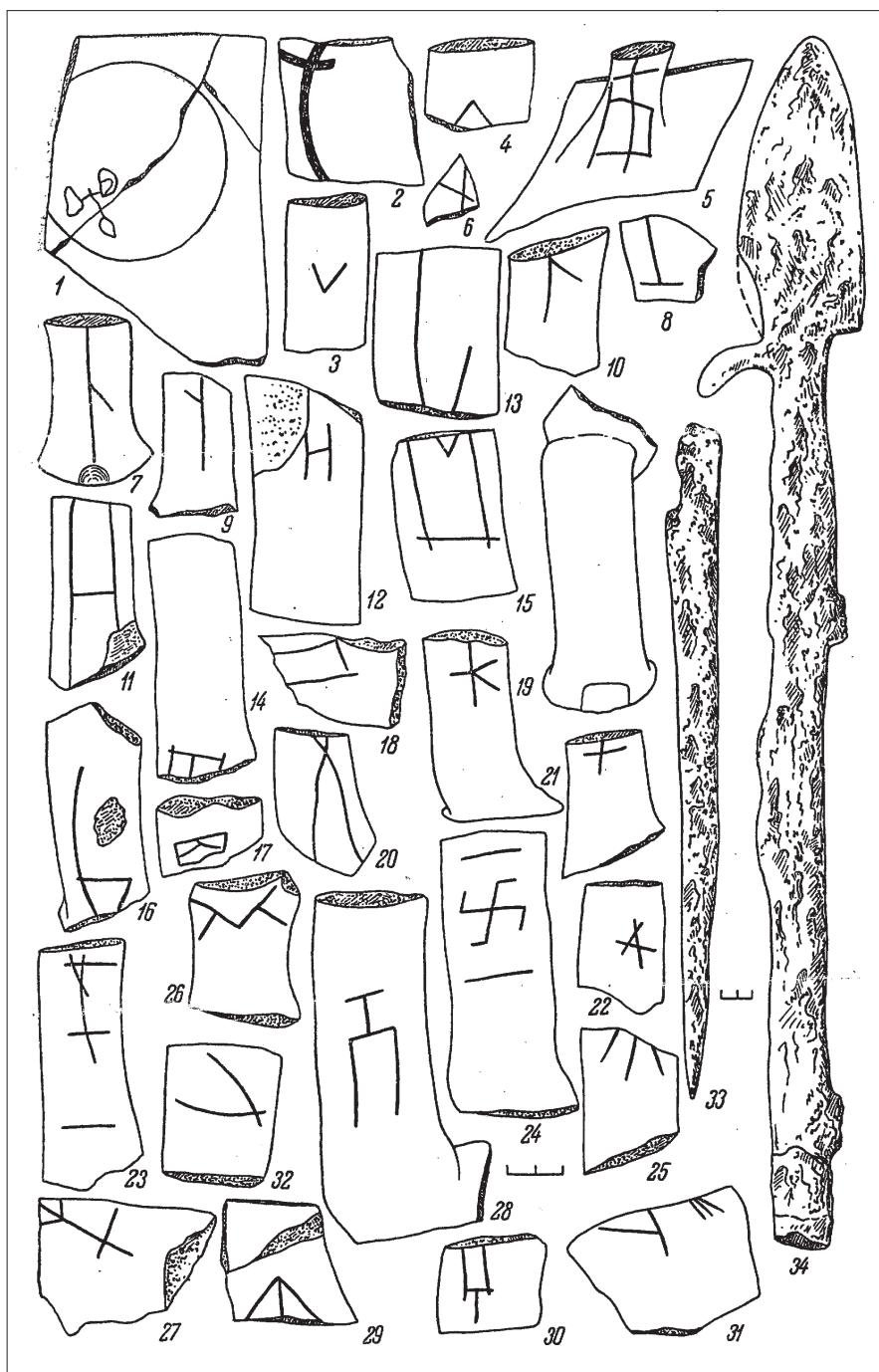
Det tog ruserna kanske 150 år att först manövrera ut och till slut militärt besegra chazarerna (fig. 11). I den processen använde de sig på flera fronter av de gamla makthavarnas symbolspråk. En arabisk källa, Ibn Rustah, som dateras till intervallet 862-882, omtalar ar-Rusiyas ("den rusiska nationens") furste som "haqan-rus", dvs rus-chakan (Birkeland 1953, s. 16). Från 900-talets slut och 1000-talets början finns källor som omtalar att Vladimir då inte bara kallade sig storfurste utan också chakan och ännu 1049 använde den blivande metropoliten Hilarion titeln chakan om Vladimir och dennes vid denna tidpunkt i Kiev regerande son Jaroslav (Franklin 1991, s. 17ff). Härskarbe-teckningen chakan

är för övrigt upp-enbarligen traditionell - i en kinesisk källa finns den belagd redan 280 - och antas ha en gång ha övertagits av turkarna från tidigare härskare över stäppen (Scharlipp 1992, s. 64ff).

Det äldsta användandet av rurikidvapnet, vid 800-talets slut, kan därmed troligen ses som en anpassning till och inordning i regionens av chazarerna dominerade maktstruktur. På Rusmynten, som börjar slås då makthavarna i Kiev omkring sekelskiftet 1000 lagt under sig praktiskt taget hela chazarväldet, kan vapnet sedan ses som den segrade furstens symbol. Vapnet har här i vissa fall också kombinerats med två andra

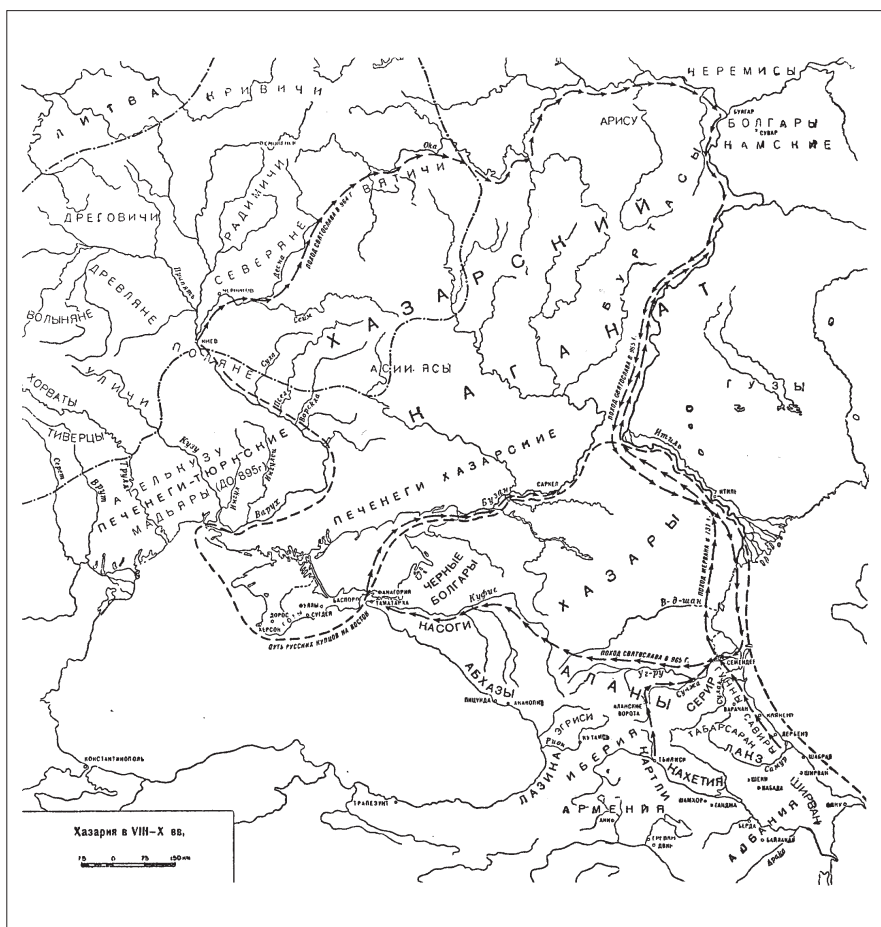


RUNE EDBERG



Figur 10. Tamgam rkenochrunliknandegravittfir nNyaSarai. Efter Fjodorov-Davydov & al 1970.





Figur 11. Karta ver Svjatoslavgorevitjs (Rurikssonson, enligt legenden) h rt gmo tchazarermap 960-talet. Efter Artamonov 1962.

turkiskt-chazariska myntelemnt: dels återgivandet av fursten sittande på sin tron och dels inskriptionsformeln ”detta är hans guld/silver” (Pritsak 1998, s. 78f, s. 116).

I detta skede kan vapnet ha spelat rollen av ett ideologiskt och symboliskt instrument för att hävda kontinuitet och befästa den rurikidiska klanens politiska makt i ett område, som tidigare länge stått under chazarisk

och annan turkisk överhöghet. Denna mekanism har beskrivits som följer: ”Vid sidan av upptagandet av den chazariska chakantiteln, så tycks införandet av bidenten (gaffeln med två spetsar, min anm) som den fornryska statens storfurstemärke vittna om utvecklandet av ett system av symboliska maktuttryck vid 800-talets slut. Under omkring ett århundrade var bidenten en dynastisk symbol, den enda för hela ätten. Först mot 900-



talets slut började individuella särdrag uppträda, och dessa övergick till att bli de rurikidiska furstarnas personliga märken” (Melnikova 1996, s. 88f, min övers.; jfr Pritsak 1998, s. 80f).

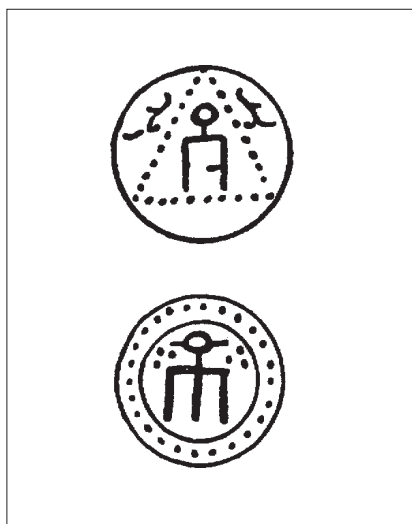
Staten, en familjeangelgenhet

Omkring 400 år efter Rurik upprepades samma politiskt-propagandistiska mönster. När Gyllene hordens khaner, de direkta efterträdarna till Djingis khans sonson och utvalde arvtagare Batu, under senare delen av 1200-talet påbörjade myntning var slantarna försedda med en tamga som starkt påminde om den rurikidiska. Denna förknippades då med den härskande tatarklanen, jochiderna (Fjodorov-Davydov 1984, s. 220ff med ref.; Janina 1954, s. 438ff; jfr Beletskij 1998, s. 200) (fig. 12). Likheten kan ses som en tillfällighet men också i termer av Gyllene hordens ambitioner att demonstrera härskar-kontinuitet inom ungefärligen samma geografiska område som det som först chazarerna och därefter rurikiderna en gång regerat över.

Klansymbolen, använd bland annat på anonyma mynt som sannolikt präglades främst i Bulgar, spelade under denna stormiga epok en riksenande roll: ”I viss utsträckning överförde detta en idé, typisk för 1200-talet, om att statlig överhöghet över erövat land är en familjeangelägenhet för det regerande huset. Detta uttrycktes med hjälp av släktmärket, som var gemensamt för jochiderna” (Fjodorov-Davydov 1984, s. 220ff, min övers.).

Avslutning

Sammanfattningsvis är ursprunget till rovfågelsmotivet, som det framträder på doppskor och andra föremål, bland annat från Birka, omdiskuterat och i princip ännu outrett. Däremot tycks rurikidvapnets historia vara relativt klar, även om det finns dunkla punkter. Det handlar om ett familjetecken - tamga - inom den turkiskt-chazariska traditionen, en eurasisk maktsymbol med flertusenåriga anor. Kronologiskt har fågeldoppskorna daterats till en kort period, några årtionden, under 900-talets mitt och andra hälft (t ex Strömberg 1951, s. 238). Gjutformen från Birka är här en viktig hållpunkt. För många av fynden gäller dock att kontexten inte medgivit någon exaktare datering.



Figur 12. Mynt med Ruriksliknande tamga, slagna av Gyllene hordens khaner under 1200-talets sista tredjedel. Efter Janina 1954.



META NR 3 2001

Att belägga ett kronologiskt samband mellan rurikidvapnet och Birkafalken erbjuder således många svårigheter. Ännu mer besvärande är att rusfurstarna Vladimirs och Jaroslavs treuddar, som visats ovan, föregås av tvåuddar. Främst av denna anledning har Duczko underkänt tanken på varje samband med Birkafågeln (Duczko 1995, s. 13). En hypotes, torgförd av Paulsen, om att fågeln - som han såg som nordisk - på rysk botten tog steget från falkenerarsymbol till furstevapen, framstår mot denna bakgrund också som osannolik (Paulsen 1953, s. 22ff, s. 34, s. 156ff).

Formlikheten mellan symbolen på de fornryska mynten och Birkafalken

kan heller allmänt sett knappast sägas vara iögonfallande. Man kan för övrigt också notera att det endast tycks vara Jaroslavmynt från en enda stamp som har "fågelögon" (se nr 225 i katalogen hos Sotnikova & Spasskij 1982). En annan skillnad att lägga märke till är att rurikidfiguren alltid har spetsen nedåt medan falken på doppskorna har huvudet uppåt. Birkadoppskon från 1992 är i detta avseende ett undantag.

RuneEdbergharvaritverksamsamarkeolog
vidbl.a.SigtunamuseumochS dert rnsh g-
skola.



Noter

1. Traditionellsvensktranskriberingfr nryskaanv ndh refterf rebildavblaSvenskuppplagsbokoch Kulturhistorisktlexikonf r nordiskmedeltid. Likas skrivsfurstetitelnchakan. Engelsktranskribering: khazarrespektivekagan/khagan.

Litteratur

- ¥Ambrosiani, B. & Erikson, B. G. 1993. *Birka Vikingastaden 3*
- ¥Arne, T. J. 1911. Sveriges f rbindelser med sternundervikingatiden. *Ett arkeologiskt bidrag* form nnen 1911.
- ¥Artamonov, M. I. 1962. *Istoriachaza Lenin*
- ¥Beletskij, S. V. 1998. Nasledovanie lichno-rodovych znakov knjazami - Rjorikovichami v X-XI vv. *Obschestvo, ekonomika, kulturna i kusstvoslavja* 195-205.
- ¥Birkeland, H. 1954. *Nordens historie i middelalderen etter arabiske kilde* ritter utgitt av den norske videnskaps-akademii Oslo. II, Hist.-filos. klasse 1954:2
- ¥Duzcko, W. 1995. Rurikstryzubochtorshammare med sv rd. Vadsymboler p ett vikingatid ah ngehar atts gaoss. *Fj Inir* 14:3.
- ¥Duzcko, W. 1998. Viking Age Scandinavia and Islam. *An Archeologist s View Byzantium and Islam in Scandinavia* (red. E. Piltz).
- ¥Fjodorov - Davydov, G. A. 1984. *The Culture of the Golden Horde Cities* BAR International Series 198.
- ¥Fjodorov - Davydov, G. A., Vainer, I. S. & Muchamadov, A. G. 1970. Archeologitseskiesledovanie ija tsarevskogogorodisjtja (Noviy Saraj) *Povolchevsrednie vek* (red. A. Smirnov).
- ¥Franklin, S. 1991. *Sermons and Rhetoric of Kievan Rus* r translated and with an Introduction by Simon Franklin.
- ¥Franklin, S. & Shepard, J. 1995. The Emergence of Rus 750-1200. *Longman History of Russia*.
- ¥Hammarberg, I. & Rispling, G. 1985. Grafitter p vikingatidam ynt *Hikuir* 1985.
- ¥Herodotos = Herodotus *Histories* Translated with notes by George Rawlinson. London 1996.
- ¥Holmquist Olausson, L. 1993. *Aspects on Birka* Theses and Papers in Archaeology. B.3.
- ¥Holmquist Olausson, L. & Fenn Muyingo, H. 1995. *Rapport fr nenarkeologiskunders kningav Birka stadsvall 1995*. Arkeologiska forskningslaboratoriet vid Stockholms universitet (otryckt).
- ¥Janin, V. L. 1970. *Aktovyepetjatidrevnej rusi X-XV vv. Tom I. Petjati X-natjala XII Iv*
- ¥Janina, C. L. 1954. Dzutsidskiemonety. *Materialy i issledovaja po arkheologii SS* 2. s. 428-433.
- ¥Jansson, I. 1985. Kalifatet och barbaremainor *Islam, konst och kultur* (Red. A. Richert). s. 51-70.
- ¥Jansson, I. 1987. Communication between Scandinavia and Eastern Europe in the Viking Age. The Archaeological Evidence *Untersuchungen zu Handel und Verkehr dervor- und fr hgeschichtlichen Zeiten in Mittel- und Nordeuropa* Teil IV (Red. K. D. welmfl). s. 564-647.
- ¥Jansson, I. 1988. Wikingerzeitlicher orientalischer Import in Skandinavien. *Bericht der R misch-germanischen Kommission*.
- ¥Kazakevicius, V. 1992. Sword Chapes from Lithuania. *Die Kontakte zwischen Ostbaltikum und Skandinavien*

META NR 3 2001

imfr henMittelalte(red.A.Loitm.fl.).

¥KLN:M:Kulturhistorisklexikonf mordiskmedeltid.

¥Koltjin,B.&al.1985. *DrevnijNovgorod*.

¥Kyhberg,O.1973.Metaller.*BirkaRiksantikvarie mbetetsrapportC:1*.(red.B.Ambrosiani).

¥Melnikova,E.A.1996. *TheEasternWorldoftheVikings.EightsaysaboutScandinaviaandEasternEurope intheEarlyMiddleAge*GothenburgOldNorseStudies,1.

¥Noonan,T.S.1997.ScandinaviansinEuropeanRussia.*TheOxfordIllustratedHistoryoftheVikings*(red.P.Sawyer).Ox

¥Paulsen,P.1953. *Schwertortb nderderWikingerzeit.EinBeitragzurFr hgeschichteOsteuropas*.

¥Pritsak,O.1998. *TheOriginoftheOldRusWeightsandMonetarySystem*Cambridge,Mass.

¥PVL(Povestvremjennychlet)= *Nestorskr nikan* vers.avGabriellaOxenstierna.Sto

¥R hborn,K&Veenker,W.(red).1985. *Runen,TamgasundGrafittiasAsienundOsteuropa*.

¥Scharlipp,W-E.1992.*Diefr henT rkeninZentralasien.EineEinf hrunginihreGeschichteundKultur*.

¥Sj sw rd,L.1989. *HaukR-enrinkerfir nVallentur*BA UV1989:2.

¥Sotnikova,M.P.&Spasskij,I.G.1982. *RussianCoinsoftheX-XICenturiesAD.Recentresearchandacorporus incommemorationofthemillenaryoftheearliestRussiancoinage*BA Internationalseries136.

¥Str mberg,M.1951.Schwertortb ndermitVogelmotivenausderWikingerzeitMeddelandenfir nLunds universitetshistoriskamuseur1950-1951.

¥Westerholm,M.2001.*Bronseradenycklarmedf gelmotivfir nBirkasgarnis*OD-uppsats.Arkeologiska forskningslaborietvidStockholmsuniversitet.

¥Zhukovsky,A.1992.Trident. *EncyclopediaofUkraine*(red.D.S.Struk).



ANNIKA KNARRSTRÖM

Rum för tidig kristnatron

Annika Knarrström

Abstract

Rooms for the early Christian faith

The interior of church buildings has been the focus of several surveys and perspectives, ranging from mysticistical to technological analysis'. The results of these studies include conclusions concerning the arrangement, use and notion of space within the churches during the early Christian centuries. This article shortly deals with the so called home-churches of the Middle East during the 3rd to 4th centuries and follows to the development towards an adapted church building, as a general background to the spatial concept that was brought to, and applied, in southern Scandinavia during the early Middle Ages. Putting together the information suggests the many possible ways of using interior space and the many tensions in relations between people and between authorities, which are embedded in factors as for example spatial localisation and proportion.

"Och de skola göra åt mig en helgedom, för att jag må bo mitt ibland dem."

Andra Moseboken Exodus 25:8

"1100-talets skånska lantkyrka är en romansk byggnad, bestående av kor och långhus, samt ofta dessutom av ett torn."

Holmberg 1990, s. 10

Det ligger sannerligen otaliga världar mellan dessa citat. Minst lika oräkneliga är de variationer på helgedomar som har kommit till stånd mellan

Guds påbud och den sydsandinaviska modellen för dess efterlevnad. Alla dessa hyllmeter texter som utifrån olika perspektiv på kyrkobyggnaden har alstrats är imponerande. Religionshistoriska, mysticistiska, byggnadstekniska, konsthistoriska, arkeologiska, kyrkohistoriska, arkitektoniska och alla de andra... Själv intresserar jag mig för interiöra rum - insidan av byggnader - vilket har präglat infallsvinkeln på studier av sockenkyrkorna i Sydsandinavien. Mest svårfångad är av flera skäl de tidiga kyrkobygg-



META NR 3 2001

naderna. Ombyggnader, rivningar, renoveringar och gravnedgrävningar har stöpt om kyrkorummen och inskränker möjligheterna att begripa trons materiella insida och vad den kan säga om tidens upplevelser och tankemönster.

Det har skrivits en hel del om kyrkorum, men i mitt tycke naturligtvis inte nog. När jag hade plöjt igenom ett antal texter vaknade ingivelsen att om inte annat sammanställa några synpunkter och forskningsresultat kring just den tidiga kristna kyrkans insida. Jag vill lyfta fram rummets disposition, hur man kan tolka dess mening och hur det kan ha använts i praktiken. Som för att följa upp denna artikels inledning nämner jag helt kort de tidiga kyrkorna i Mellanöstern och Rom, där mönster för kyrkorummets disposition tog form. Exposén ligger till grund för och belyser den nästföljande delen av texten, nämligen tar upp de sydsandinaviska tidiga kyrkorummen. Det är på plats att poängtera att jag inte i någon nämnvärd grad går in på byggnadsskick, materialval och de ofta rika utsmyckningarna, trots att dessa är väsentliga aspekter för förståelsen av kyrkointeriörerna. Det är dock onekligen just studier av sådana element - liksom olika historiska källor - som har lagt grunden för kunskaperna om de interiöra arrangemangen samt förståelsen av en förgången rumsuppfattning. Men det är samtidigt mycket omfattande och detaljpräglade frågor i extensiva tekniska och symboliska sammanhang, som sannolikt tjänar mer på redas ut i form av riktade fallstudier. Av lik-

nande skäl utelämnar jag också de vittgående aspekterna av gravläggningar inne i kyrkorna. I stället kompilerar jag här ihop dessa mödosamt ihopsamlade uppgifterna och diskuterar på ett allmänt plan proportioner, belägenhet och relationen mellan människa och rum.

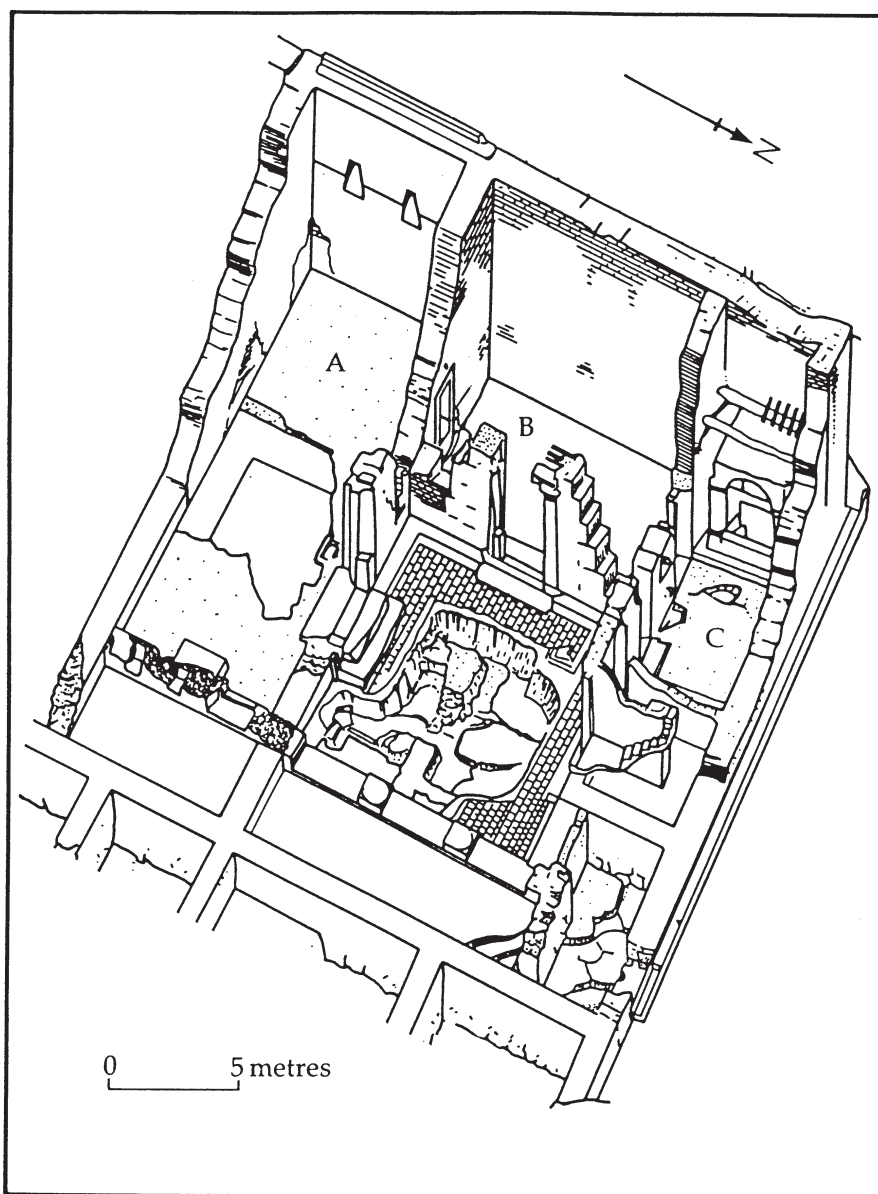
IsraelsGudshus

Den tidiga kristna kyrkan har geografiskt sett vitt skilda startpunkter. I första ledet tänker man på de första kristna församlingarna i Mellanöstern och Rom, under de trehundra åren e. Kr. Jämförelsevis få av kyrkorna i Mellanöstern har fram till idag återfunnits, varken i stående skick eller som fragmentariska lämningar, vilket skyls kristendomens förhållandevis svaga position i regionen under de senaste cirka 1400 åren (Swanson 2000, s. xviii). I Rom finns däremot en hel del kyrkor kvar, men å andra sidan i kraftigt förändrat skick. Allt detta är sedan lång tid tillbaka ett högst aktivt forskningsfält i ett internationellt perspektiv och det finns mängder av litteratur och uppritningar att tillgå. Själv har jag blott skummat ytan på jakt efter uppgifter om hur dessa tidiga kyrkor varit beskaffade invändigt. En inspirerande och i sammanhanget ganska naturlig startpunkt är att gå till Bibeln och se vad den har att berätta om "ur-helgedomen".

Den heliga skrift kungör att Gud begär en specifik helgedom, och ger vissa antydningar om hur den skulle vara beskaffad. Själv Moses fick be-



ANNIKA KNARRSTRÖM



Figur 1. Bostadskyrkan i Dura Europos i Syrien. A: Samlingsrum. B: L. rosal. C: Dopkapell. (Ur Milburn 1988.)

sked om utformningen av tabernaklet, som är en slags portabel helgedom: almåttet för tältduken, antalet sammanfästningar, förgården, förbund-sarkens placering och så vidare. Ar-

rangemangen var naturligtvis praktiska för ett folk som levde ett liv i upprepade förflyttningar. Tabernaklet förankras bokstavligen till en plats, när Gud påbjuder David och Salomo



META NR 3 2001

att ett tempel skall byggas. När och hur den första fasta tempelbyggnaden verkligen kom till stånd står öppet, men att samlas kring sin tro i ett mer fast inneslutet rum är ju en gammal och för judendomen knappast unik kutym.

"Och David gav åt sin son Salomo en mönsterbild av förhuset och tempelbyggnaderna, och av förrådkamrarna, de övre salarna och de inre rummen, och av nådastolens boning; Vidare en mönsterbild av allt som han hade tänkt ut i sitt sinne rörande förgårdarna till Herrens hus, och rörande kamrarna runt omkring Guds hus' skatter och för de förråd som utgjordes av vad som hade blivit helgat åt Herren..."

Första Krönikaboken 28:11-12

Den anvisade helgedomen utgör judendomens arv, synagogan. Det tempel som gossen Jesus besökte för första gången torde ha varit utformat inom ramarna för denna mönsterbild. Gamla testamentet formulerar ju i själva verket judendomens tro och praxis, där kristendomen står i ett kluvet förhållande av arv och delvis avståndstagande. De kristna markerade sin position gentemot de tidigare trosutövarna, bland annat genom att tolka de heliga texterna på eget vis, i en egen utveckling av liturgin och i inställningen till den värld som kristendomen skulle verka i. Den kristna läran vann sakteliga allt fler anhängare under tiden efter Jesus. Paulus och hans efterföljares ivriga och medryckande missionsarbete bar sådan frukt att kristendomen inte kunde ses som

en falang av judendomen, ens av sin samtid.

Liksom så många andra minoritetsreligioner fick emellertid de kristna i regel vara försiktiga med sitt budskap om frälsning och med en konsolidering av församlingarna, för att inte väcka misshag och ådra sig förföljelser. Budskapet fick i första hand fäste bland städernas proletariat. De höll en låg profil och höll sig i sin egen krets, genom att förlägga församlinglivet till privatbostäder, gärna i medvetet valda oansenliga kvarter och byggnader (Krautheimer 1965, s. 2). Apostlagärningarna vittnar om att de kristna samlades i varandras hem (1:13) och där bröt det symboliskt laddade brödet (2:46), varför det har varit naturligt att den tidiga, materiella kyrkan blott utgjordes av en del av bostaden. Det finns till och med specifikationer om att man samlades i husens övre eller tredje våning (20:8-9), kanske för att uppnå än större avskildhet.

Den "bostadskyrka" som arkeologerna har undersökt i Dura Europos i Syrien verkar dock inte ha varit belägen i något annat än markplan (Krautheimer 1967, s. 6f, figur 1). Ursprungligen utgjorde byggnadskomplexet en anspråkslös men knappast fattig privatbostad, med mindre rum arrangerade kring en innergård enligt känd geografiskt förknippad tradition. Byggnadens disposition kom att förändras kring år 230 genom att rum slogs ihop för att skapa ett större samlingsrum. Intill denna inrättades en lärosal och därefter följde ett dop-

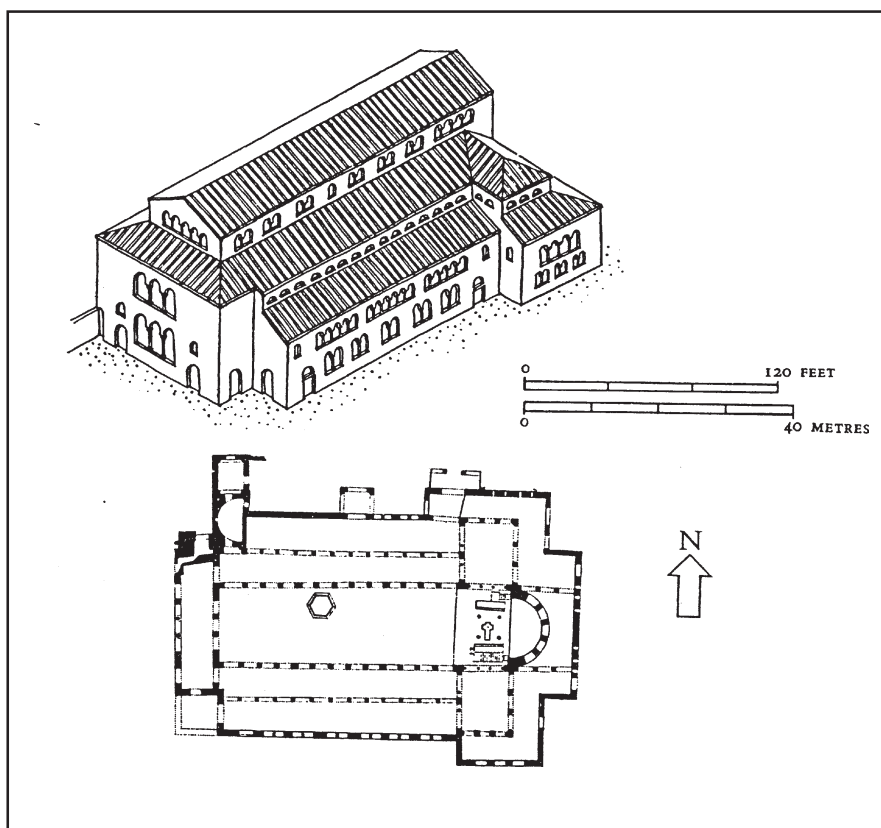


kapell. Passager öppnades mellan de tre olika utrymmena, men dörrarna ut mot gården bevarades. Som fästpunkter för den påbjudna liturgin fanns ett lågt podium i samlingsrummet, ”för biskopen”, och en enkel dopfunt under en liten baldakin-konstruktion i kapellet. I missionens känsliga skede var naturligtvis dopet av största vikt, som bekräftelse på såväl den personliga frälsningen som religionsriktningens acceptans, och de lokaler som togs i bruk som kyrkor under 200-talet ägnades markant åt detta. Inte så sällan inrättades renodlade baptisterier, enkom för genomförandet av dopets sakrament. Byggnaden i Dura Europos tros i övrigt ha fortsatt att fungera som privatbostad. Bostadsbaserade kyrkor har påträffats också i Rom, Spanien och England, alla med sina speciella lösningar för de sakrala utrymmena (Krautheimer 1969, s. 2ff; Milburn 1988, s. 9ff).

Nästa steg av kyrkans materiella konstitution blev byggnader som till det yttre minde om en bostad, men som inrättades för enbart kyrklig verksamhet (Thordeman 1923, s. 40). Under dess tak kunde emellertid fortfarande rymmas en mängd funktioner, såsom bibliotek, sakristia för bevarande av altarkärlen, lärosal, förråds-kamrar för välgörenhetsgodset, kontor och bostad för prästerskapet (Krautheimer 1965, s. 5ff). Med så många aktiviteter och behov inrättade i samma lokaler och kanske ofta befintliga rumsliga ramar var de interiöra dispositionerna alltjämt unika för varje fall. Det nästföljande steget utgjordes av den renodlade kyrkobyggnaden,

salskyrkan, som också innebar att de många mindre heliga men nödvändiga aktiviteterna förlades till andra byggnader. Salskyrkans hela uttryck var ägnat åt att manifesteras kristendomens trosformulär och framgångar och dess inre gav plats åt bön, gudstjänst, mässa och förrättandet av de heliga sakramenten. Det finns nästan lika många sätt att typologisera och benämna kyrkobyggnader som det finns forskare (ett exempel av flerfaldiga aspekter är Thordeman 1923). Jag håller mig på ett enkelt plan; avsikten är inte här att problematisera termernas relevans eller härledning, utan att ge en bakgrund till de sydskandinaviska tidiga kristna kyrkorummet. De arkitektoniska formerna delas därför helt grovt in i och benämns basilikakyrkan, hallkyrkan och centralkyrkan.

Basilikan är en tre- eller undantagsvis femskeppig konstruktion, med räckor av invändiga pelare i byggnadens längdriktning (Milburn 1988, s. 85ff, figur 2). Mittskeppet är något förhöjt i förhållande till sidoskeppen och längs med takfrisen fanns därför plats för ljusinsläpp med rader av fönster, så kallade klerestorium. Basilikan som byggnadsform var inte ny utan hade sitt ursprung som samlingshall i även helt världsliga sammanhang, till exempel som reception eller saluhall. Själva ordet basilika betyder emellertid kungasal, vilket knyter an till ett furstligt sammanhang av förmodligen både sakral och profan karaktär (Krautheimer 1969a, s. 12ff; Johannsen 1981c, s. 100). Denna härledning tros ha bidragit till att judarna vid



Figur 2. Den femskeppiga basilikan Demetrios i Saloniki, Grekland. (Ur Krautheimer 1965.)

tiden för Kristi födelse såg basilikan som en lämplig förebild för tidens synagogor, och synagogan antas att i sin tur ha inspirerat de tidiga kristna kyrkobyggarna. I Rom fanns verkligen tempel av basilikatyp före kristendomen fick något som helst fäste (Krautheimer 1969a, s. 11ff; Kennedy 2000, s. 10f). Å andra sidan har man i till exempel Syrien inte påträffat spår av några som helst föregående sekulära basilikor, trots representationen av basilikakyrkor (Kennedy 2000, s. 11). Frågan om vad som influerat

vem framstår i litteraturen som ett problem av ett klassiskt hönan och ägget-snitt och det verkar tveksamt om man någonsin kommer att kunna kläcka svaret. Kejsar Konstantin påbjöd åtminstone i 312 års toleransedikt basilikan som arketyper i sitt kyrkobyggnadsprogram, även om direktivet i praktiken inte kom att följas till punkt och pricka (Krautheimer 1969a, s. 5; Milburn 1988, s. 87f; Kennedy 2000; s. 1).

Hallbyggnaden skiljer sig från basi-



likan kort och gott genom att sakna den tydliga förhöjningen av mittskeppet (Thordeman 1923, s. 4f). Inte heller denna byggnadsvariant kan betraktas som en kristen eller ens uteslutande sekulär företeelse (Krautheimer 1969, s. 7). I övrigt kan basilikan och hallen säjas vara likartat disponerade, med en rektangulär grundplan vars längdaxel går mitt igenom rummet från gavel till gavel. Under 300-talet började längdaxeln att regelmässigt följa en öst–västlig riktning (Milburn 1988, s. 105ff). Också fortsättningsvis var kyrkorummet ofta indelat i tre skepp, eller undantagsvis i fem. Mittskeppet ledde fram till koret, som var markerat genom låga avspärningar, och vidare till centralaltaret och en eventuell absid. Absiden kan för övrigt även den ses som ett övertagande från förkristen romersk religion och dyrkandet av kejsaren (Wienberg 1997, s. 7ff). När absiden tillförs den kristna kyrkobyggnaden är det en slags bekräftelse på hur synen på Kristus som härskaren fått allt starkare fäste (Krautheimer 1969a, s. 8f).

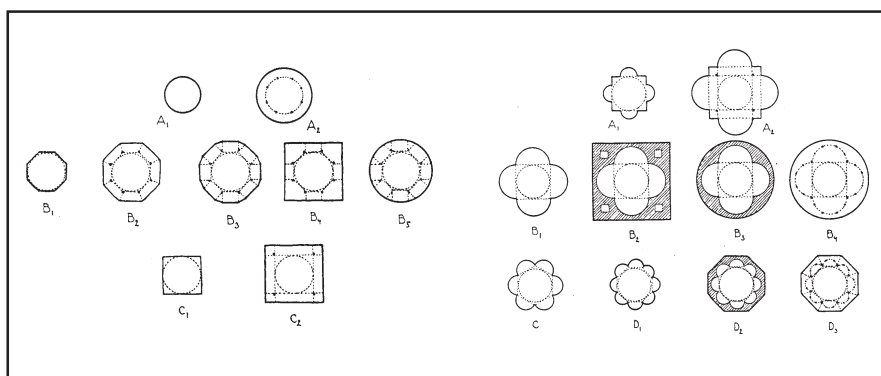
Att den heligaste zonen, altarplassen, förlades till just den östra änden är inte heller ett för kristendomen specifikt arrangemang utan kan härledas till bland annat hednisk solkult (Johannsen 1981c, s. 96). När kyrkorummet under 300-talet fick en långsträckt form, med den mest sakrala riktningsskivan i ena änden, kan man också se en rumslig förskjutning av gudstjänstens förrättande och till prästerskapets allt högre grad av avskärmning (Krautheimer 1969a, s. 7). Den västra änden av byggnaden

kunde ibland förses med en förgård (Milburn 1988, s. 100). Emporer tycks vid denna tid ha upptagits som interiöra byggnadselement (Thordeman 1923, s. 39f). Det finns också uppgifter om hur församlingen placerades i kyrkorummet: i Syrien omkring år 250 omtalas att barn placerades i främsta raden, därnäst män och slutligen kvinnor. I Roms kyrkor däremot, satt männen på ena sidan rummet och kvinnorna på den andra, ett mönster som därefter tycks ha blivit vedertaget (Krautheimer 1965, s. 5).

Centralkyrkan skiljer sig från basilikan och hallkyrkan genom att varken vara inrättad enligt en horisontal axel och ha en långsträckt form. I stället är den samlad kring en vertikal mittaxel med ett inre rum av liksidig form. Grundplanen är kvadratisk, regelbundet månghörning eller cirkulär (Thordeman 1923, s. 42, figur 3). Centralkyrkans innersta kärna är ofta omgiven av pelare och utanför denna löper vad som kan liknas vid en gång. Till dess östra sida är i regel fogat ett kor, på vilket sätt de rumsliga ändamålen kan hållas isär (Kennedy 2000, s. 3ff). Mönsterbilden för centralkyrkan var Kristi gravkyrka i Jerusalem (Johannsen 1981c, s. 105). Centralkyrkorna var gärna arkitektoniskt särdeles laddade med kristendomens kärlek för talmystik, där till exempel de inre pelarnas antal motsvarade antalet apostlar (Krautheimer 1969b, s. 122ff).



META NR 3 2001



Figur 3. Dem ngaschematiska varianter av centralkyrkorgrundplaner på minnerheltäckertomb de prismor och blommor. (Ur Thordeman 1923.)

I kyrkanavtr

Missionsverksamheten förde med sig kristendomens föreställningsvärld och praxis, från såväl kontinenten som Brittiska öarna, till Sydsandinavien. En kyrka skulle man ha, för att ge tron och utövarna en passande imponerande inramning. Arkeologiska undersökningar av de medeltida stenkyrkorna visar att flera har föregåtts av en träbyggnad, vanligen i stavteknik (Møller & Olsen 1961, s. 33ff; Johannsen 1981a, s. 10ff). De äldsta kända träkyrkorna i Sydsandinavien kom till under den senare delen av 900-talet, även om missionen startade redan under århundradet dessförinnan (Anglert 1995, s. 65ff). De direkta influenserna för de tidiga kyrkobyggnaderna är svårtydda, eftersom de nästan undantagslöst inte finns kvar annat än som de fragmentariska spåren av grundplaner. Ledtrådar som stil och dekorationer har nästan fullständigt gått förlorade.

Det är typiskt att den nordiska kyrkobyggnaden integrerade flera religiösa aktiviteter i en och samma byggnad, i stället för att som i tidigare nämnda exempel från Mellanöstern och Rom förlägga dem till självständiga byggnader eller helt separata rum (Johannsen 1981c, s. 103). Missionärerna torde ha fört med sig byggnadskonceptet och den rumsliga indelningen till Norden - å andra sidan uppförde man redan i förkristen tid i Norden olika varianter av hallbyggnader och var på förhand bekant med den under träkyrkornas epok gängse byggnadstekniken (Johannsen 1981a, s. 11f; Bolvig 1992, s. 52; Fabech 1994, s. 174ff; Schmidt 1994, s. 45ff). Liksom i fallen med de tidiga kyrkorna i Mellanöstern och Rom hamnar vi i en ny diskussion om hönan och ägget, som beror på de få arkeologiska indicierna. Oavsett vilket kan man föreställa sig hur den nya tron under missionstiden förde en vanskelig



tillvaro, ostadigt förankrad i samhället. Som den murade kyrkobyggnaden krävde en ur många aspekter större insats än vad man i inledningskedet mäktade med, så föll det sig förmodligen naturligt att bruka bekanta material och tekniker (Lagerlöf 1984, s. 33f).

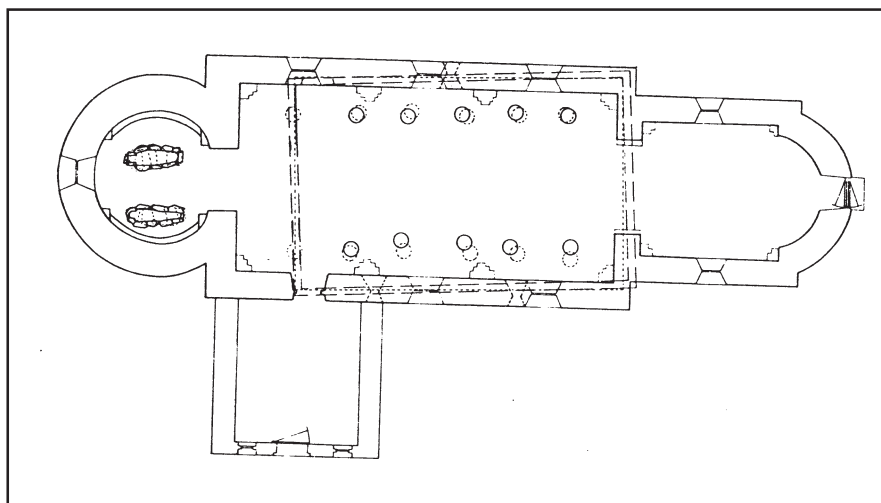
Senare tiders stenkyrkor och gravplatser breder ofta ut sig på platsen för den tidigare träkyrkan. Lämningarna av träkonstruktionen är därför i regel skadade och endast bevarade till dels (se till exempel Mårtensson 1983). Mycket lite är känt om och diskuterat kring den tidiga träkyrkans inre disposition och rumsliga nyttjande, utöver att de följde den vedertagna östvästliga riktningssaxeln. Det var till ytan anspråkslösa byggnader, som invändigt mätte mellan 40 och som mest drygt 300 m² (Johannsen 1981a, s. 10f). Golvet var förmodligen belagt med lera och det invändiga taket var antingen öppet upp i takstolarna eller sänkt till ett plant bräddtak (Mildner 1997, s. 28). Altarplatsen var förlagd i kyrkans östligaste del enligt etablerat mönster, antagligen vanligtvis i ett särskilt kor. Från England finns emellertid exempel på små och helt encelliga kyrkointeriörer, vilket också kan ha varit fallet i Skandinavien (Morris 1989, s. 151ff). I några undersökta träkyrkolämningar har man konstaterat dörröppningar i byggnadernas västra del (Møller & Olsen 1961, s. 44f). Det har inte gått att säkerställa spår av invändiga arrangemang i form av bänkar, dopfunt eller korskrank, sådant som vi känner från den senare stenkyrkan. Axel Bolvig

menar dock att eftersom inga spår av dopfuntar har påträffats, men dess fler gravläggningar, så ska träkyrkorna i första hand ses som ett materiellt medium för i första hand kristen döds-kult (1992, s. 44f).

Mellanväggaravsten

De träbyggda kyrkorna byttes ut mot eller kompletterades så småningom med stenbyggda kyrkor. De nya byggnaderna präglades av romanikens stilideal, liksom av vissa ofrånkomliga rumsliga indelningar. Den romanska stenbyggda kyrkan fanns i ett stort antal varianter; basilikan, den tvåskeppiga salen, den enkla hallen, centralkyrkan. Liksom i fråga om den kyrkobyggnadsforskning som företagits gällande andra regioner och epoker har flerfaldiga försök gjorts att etablera en terminologi och typologi, vilket gör begreppsvärlden mångskiftande (Wienberg 1993, s. 73ff). De romanska stenkyrkorna kom till under perioden cirka 1040 till 1300 och förekom under en tid parallellt med träkyrkobyggnaderna. För övrigt byggdes det dessutom stenkyrkor som inte direkt kännetecknas av de romanska stilelementen, utan bör ses som en regionalt särpräglad, tidigmedeltida arkitektur (Johannsen 1981a, s. 18f).

Huvuddragen i de inre rumsliga dispositionerna var emellertid likartade. Socknarnas stenkyrkor var små och enkla byggnader, som bestod av långhus och kor samt ofta absid och torn (figur 4). Koret var i högre grad



Figur 4. Exempel på element i sockenkyrka. Grundplanen för Hammarlundaromanskastkyrka, med markeringar av tidigare kyrkor. (Ur Holmberg 1990.)

avskilt från långhuset, än vad vi ser idag, med en mer sluten triumfbågsvägg och ibland korskränk (Nilsén 1991, s. 40). Koret kunde också vara beläget ett eller ett par trappsteg högre än långhusets golvnivå, en höjdskillnad som med tidens takt och repetitiv förhöjda golvnivåer ofta blev alltmer obetydlig (Olsen 1967, s. 241; Als Hansen & Aaman Sørensen 1979, s. 72). Det fanns inga egentliga direktiv för om, och i så fall hur, altarplatsen skulle avskiljas från menigheten och genomförandet var säkert variationsrikt. Absiden tjänade i förekommande fall som altarplats och dess golvnivå kunde även den i vissa fall vara ytterligare förhöjd (Holmberg 1990, s. 13). Undersökningar av Butterups kyrka på Själland har visat exempel på väggfasta bänkar i själva koret utmed syd- och nordväggen (Als Hansen & Aaman Sørensen 1979, s. 70f). Fönster förekom regelmässigt i korets öst-

avslutning och tjänade då till att förhöja effekten av altaret och väderstreckets kristna symbolvärde (Morris 1989, s. 296ff; Anglert 1995, s. 74).

"Och Gud sade: "Varde ljus"; och det blev ljus. Och Gud såg att ljuset var gott. Och Gud skilde ljuset från mörkret. Och Gud kallade ljuset dag, och mörkret kallade han natt."

Första Moseboken Genesis 1:3-5

Undersökningarna i Butterups kyrka visar dessutom att det var stora kontraster mellan koret och långhuset. Koret, absiden och triumfbågens väggar var prydda med färgrika kalkmålningar och det platta, inre brädtalet var också bemålat. I koret fanns fönsteröppningar, vars inläpp av ljus kan ha räckt mycket väl i det anspråkslösa utrymmet. I långhuset var väggarna däremot grovt putsade och



innertaket syntes ovan ett öppet bjälklag. Långhuset var ganska mörkt eftersom fönstren var få, små, satt högt upp och dessutom var försedda med visserligen vackert ljusspelande men samtidigt fördunklande glasmålningar (Als Hansen & Aaman Sørensen 1979, s. 77). I de tidiga kyrkorna kan fönstren ha spelat en betydande roll för att rikta fokus på vissa valda punkter i rummet, som en fantastisk illumination. Under 1200- och 1300-talen förstörades långhusets fönsteröppningar regelmässigt och kyrkorummet bör då ha blivit betydligt mycket ljusare, men samtidigt kanske mindre fantasieggande och sagolikt.

På ömse sidor om koröppningen fanns som regel sidoaltaren, i långhusets båda östra hörn placerade i små absidliknande öppningar (Holmberg 1990, s. 25). Av lekmanaltare, som i dom- och klosterkyrkor var placerade vid koröppningen i själva långhuset, finns dock inga exempel. Det berörda golvpartiet är dock regelmässigt stort av senare tiders ombyggnader samt gravläggningar vilket gör det svårt att avfärda helt (jfr. Olsen 1967, s. 242; Mårtensson 1981, s. 74ff; Bonnier 1987, s. 87ff). Vanligtvis fanns det dörrar in i långhuset i både den södra och norra väggen. Under medeltiden har ibland långhuset förlängts eller breddats, vilket resulterat i sidoskepp eller korsarmar och komplicerade rumliga arrangemang. Församlingarna växte och krävde sin plats, samtidigt som nya platser behövdes för gravläggningar inne i kyrkorna (Morris 1989, s. 291ff). I sidoskeppen och korsarmarna kunde fler, mindre

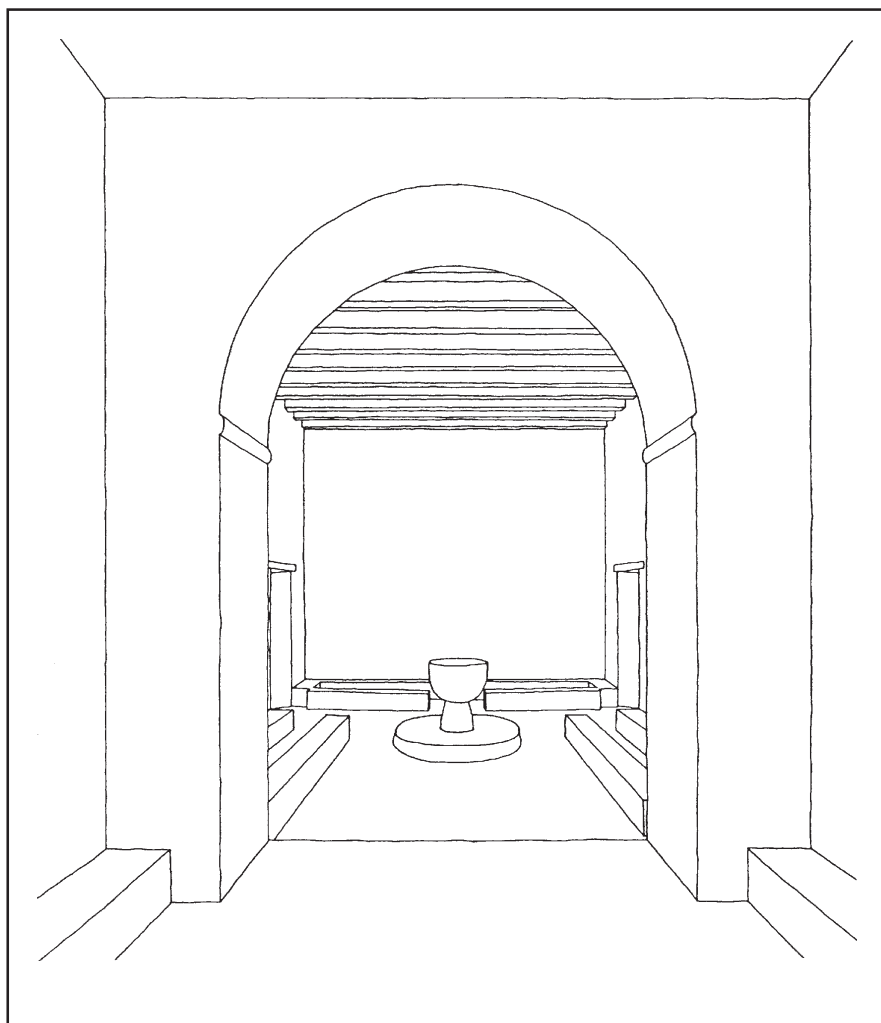
altare vara placerade. Man kan föreställa sig att såväl människors vägar som placeringar i kyrkorummet bildade komplexa mönster, med bättre och sämre platser allt efter om man ville slumra till eller hänryckas, se något eller bli sedd.

Man har kunnat konstatera att flera stensockenkyrkor var försedda med väggfasta bänkar, inte i rader uppfyllande hela långhuset så som vi är vana vid idag, utan runt utmed väggarna (Olsen 1967, s. 244f). I fallet Butterup har dessa kring år 1300 kompletterats med från väggen fristående, men parallella, murade bänkar (Als Hansen & Aaman Sørensen 1979, s. 68f, figur 5). Bänkarna var smala och låga samt säkert ganska kalla att sitta på. Undersökningen av golvlagren i kyrkan pekar på att slitaget är koncentrerat till ingångszonerna och utmed bänkarna. I rummets mitt har man tydligen inte vistats mycket nog för att åstadkomma en sådan nötning, och man tycks verkligen ha nyttjat de obekväma sittplatserna. Kyrkornas äldsta golv bestod för övrigt av kalkbruk eller lera (Mildner 1997, s. 28).

Om korets funktion och symbolik samt dess utformning står relativt klar, så har västverkets inrättning varierat och förbryllat dess mer och därför tilldragit sig kyrkoforskningens intresse. Det kan finnas en separat ingång från väst, utöver de mer vanligt förekommande från norr och söder (Olsen 1967, s. 246ff; Holmberg 1990, s. 40f). Golvet kunde vara höjt något trappsteg (liksom i koret), de väggfasta bänkarna vara en aning mer



META NR 3 2001



Figur 5. Rekonstruktion av utsikten från koret mot långhuset i Butterupskyrkan på Sjælland. Vggb nkar, frist ende b nkar, v stmarkerings samt dopfonten på ett omf ngsriktpodium. (Ur Alshansen & Aamans Jensen 1979)

komfortabla än övriga och hela partiet dessutom avskilt med hjälp av låga skrank.

De mest anslående västmarkeringarna utgörs av kyrkornas torn, vilka i vissa fall började uppföras redan under 1100-talet. Tornets högre plan

nåddes i regel via invändiga trappor medan tillträdet till dess markvåning ofta skedde genom en dörr i dess västvägg. De övre våningsplanens funktion har föreslagits som magasin- och tillflyktsutrymmen (Wienberg 1986, s. 54ff). Det första våningsplanet kunde likna ett galleri med glug-



gar in mot långhuset, vilket har tolkats som emporer (Holmberg 1990, s. 33; Anglert 1995, s. 79f). Emporer är dock inte förbehållna tornkyrkor, utan läktare kunde vara resta även i tornlösa kyrkors västparti. Det finns exempel på att läktarna har inrymt både sittplatser och altaren (Mildner 1997, s. 93). Tornens markplan har i ett antal fall varit ägnade åt gravplatser och åt i det föregående stycket beskrivna sittplatserna (Johannsen 1981b, s. 52; Stiesdal 1983, s. 77ff).

Det har varit arkeologiskt vanskligt att fastställa den ursprungliga placeringen av dopfunten, vars vitala roll i den tidigkristna kyrkan redan nämnts. Den anses ha varit placerad någonstans utmed kyrkans mittaxel under den aktuella perioden. Tidigare forskning har velat placera funten i långhusets västdel, men kyrkans mittparti är där ofta så stört av gravplatser att man inte kunnat få entydiga indicier (Olsen 1967, s. 250ff). Man har däremot kunnat fastställa spår av en i långhuset centralt placerad dopfont på ett omfångsrikt och upphöjt podium (Als Hansen & Aaman Sørensen 1979, s. 71; Johannsen 1981b, s. 48f).

Till kyrkobyggnaden kunde från och med början av 1200-talet också fogas ett vapenhus, vars uppgift har tolkats som multifunktionell. Vapenhusen ska ha avsetts hysa församlingens vapen under dess besök i kyrkan, men enligt liturgiska föreskrifter skulle också delar av dop- och vigselritualerna samt bikt och exorcism förläggas dit. Vapenhus har också fungerat som kapell samt plats för den kyrkliga rätt-

skipningen (Johansson 1987, s. 85; Holmberg 1990, s. 69ff). Vapenhuset kunde invändigt vara försett med såväl väggfasta bänkar som altare (Wienberg 1993a, s. 97ff; Mildner 1997, s. 28). Det var dock förhållandevis få romanska kyrkor om försågs med vapenhus; de blev betydligt vanligare under senmedeltiden i samband med goticeringen av kyrkobyggnaden.

Liksom var fallet för de tidiga kyrkorna i Mellanöstern uppfördes det även i Sydsandinavien ett antal centralkyrkor, främst i cirkulär form (Wienberg 1986; Nilsson 1994). Formen förleder till antagandet att kyrkorummets ska ha varit rumsligt grovt avvikande från de långsträckta kyrkorna. Den inre dispositionen var dock antagligen i stort likartad, vilket inte minst de pågående undersökningarna av lämningarna efter en rundkyrka i Klosterstad i Östergötland visar (Hedvall 1999/2000). Rundkyrkorna fördelades även de på – som det får benämnas – rundhus samt ett i öster vidhängande kor. Högaltaret var inrymt i koret, och markerades av trappsteg och en liten triumfbågsöppning. På ömse sidor av denna fanns sidaltaren. Runt om rundhusets inre vägg löpte väggfasta stenbänkar och i väständen fanns spåren av en uppbyggd läktarkonstruktion. Ingången till dessa kyrkor i låg i den västliga halvan. Rundhuset kan ha inrymt flera våningsplan, vars funktioner antagligen motsvarade de magasins- och tillflyktslokaler som bereddes plats i kyrktorn (jfr. Wienberg 1986). Samtliga sedvanliga rumsliga element kan sägas vara representerade, och det enastå-



ende och speciella måste ha bestått i upplevelsen av den runda formen och inre siktlinjer.

I Herrenshus

I Bibeln förekommer åtskilliga allegorier som kopplar samman tro och byggnader. "Davids hus", "Paradisets portar", "Guds boning" – kristendomen försöker uttrycka inträdet och samlingen i religionens hägn i den materiella konstruktionen och skiljer inte trosbekännarna från byggnaden (Härdelin 1991, s. 166f). Verkan är antagligen ofta också den omvända: en omtanke om kyrkobyggnadens utformning, som för att i arkitekturen visa trons innehåll och mening, dess position i ett samfund.

En av de allra tydligaste och bäst kända allegorierna rör kyrkans placering i förhållande till väderstrecken. För de kristna låg himmelriket i öster, medan den mörka norrsidan var vikt för de ogudaktiga. Sydsidan i sin tur är sinnebild för Guds nåd och gåvor, medan man västerut fann falsk tro och förfärliga demoner (Johannsen 1981c, s. 96). Invändigt i kyrkan markerades denna väderstrecksymbolik efter olika beaktanden och arrangemang. I öster placerades koret och i förekommande fall absiden, där i huvudsak prästerna höll sig. Wienberg har övertygande utrett hur absiden ska ses som representant för biskopen och kyrkans frigörelse från dess instiftare (Wienberg 1997, s. 19ff).

Den norra halvan av långhuset var

kvinnornas och på sydsidan hölls männen, som traditionen bjöd. Sidoaltaret i norr var helgat åt Maria och dörröppningar åt norr var kvinnornas passager till kyrkan och vice versa (Johannsen 1981b, s. 48). Varför man valde att placera kvinnorna på den "onda" sidan och männen på den "goda" är en komplicerad fråga som rör texttolkning, organisatorisk praxis och ett svårutrett historiskt sätt att betrakta och särskilja människor. Det vore oerhört intressant och väsentligt för förståelsen av tidens samfund att reda ut de bakomliggande motiven, men denna text är inte platsen för en så omfattande och betydelsefull forskningsuppgift. Flera uppgifter – även arkeologiska – gör gällande att man verkligen skiljde könen åt i kyrkorummets (se till exempel Hedvall 1999/2000), även om det inte är klart att detta tillämpades från allra första början.

Minst lika komplex är överensstämmelsen mellan väständens symbolik och anordningar. I de fall dopfunten var placerad här, gav det kanske uttryck för att man i och med dopet precis tagit första steget mot himmelriket i öster. Västtornen i sin tur anses beteckna såväl den kristna katolska tron som det himmelska Jerusalem eller i största allmänhet världslig makt (Wienberg 1993a, s. 156f; Anglert 1995, s. 83).

Dispositionen av kyrkans inre var, och är naturligtvis för övrigt fortfarande, laddad med symbolik. Huvudaltarets placering i kyrkorummets östligaste del ska otvetydigt förtydliga



den allra heligaste zonen, oavsett om detta var direkt i koret eller i absiden. Som nämnts tidigare var koret och långhuset tydligt skilt åt av triumfbåge och skrank, åtminstone i stenkyrkan. Korskrankets huvudsakliga funktion var att skydda och avskärma det allra heligaste samt att tillhandahålla prästen ett utrymme av mystik för att förrätta gudstjänst och transsubstantiation (Nilsén 1991, s. 49). Öppningen i skranket in till koret var kanske till och med höljad av ett draperi eller tillsluten av en dörr (Mildner 1997, s. 28). Under loppet av medeltiden, när mässan kom att omfatta en ökad delaktighet från församlingen, vidgades i allmänhet så småningom öppningen mellan långhuset och koret (men det finns också exempel på att öppningen på nytt krympt). Sidoaltaren placerades på ömse sidor av koröppningen. Bortsett från att de svarade till församlingens behov av mer informell kontakt med heliga relikier och helgon, så kanske de också tjänade som ”dörrväktare” till koret? Under perioden för den tidiga stenkyrkan tycks det emellertid inte ha funnits någon grund för att församlingen skulle ha insyn i alla moment av liturgin (Nilsén 1991, s. 73ff).

"Och dit skolen I föra edra brännoffer och slaktoffer, eder tionde, vad edra händer bära fram såsom offergård, edra löftesoffer och frivilliga offer..."

Femte Moseboken Deuteronomium 12:5

"Om någon försyndar sig mot sin nästa och man ålägger honom en ed och

låter honom svärja, och att han så kommer och svär inför ditt altare i detta hus..."

Första Konungaboken 8:31

Herren Gud och hans första tempelbyggare medgav många olika göranden inom helgedomen, ett till synes välutnyttjat förhållande som medför att en del kyrkor kan betecknas som högst multifunktionella (Wienberg 2000). Långhusets primära funktion var samlingslokal för menigheten (vilken nu den än bestod av), så att dessa på en välsignad plats skulle kunna ta del i gudstjänst, mässa och sakrament. Långhuset i den tidiga stensockenkyrkan är dock motsägelsefullt så som det är inrett, med väggfasta bänkar runt om. Församlingen måste ha stått upp (eller knäböjt, när så påkallades) mitt i rummet för att kunna vara vänd åt altaret i öster, så som tron föreskriver. Kanske man under denna tid medgav viss rörelsefrihet i långhuset under de förmodligen långa förrättningarna? Sittplatserna kan också ha varit i bruk i samband med någon ritual eller händelse, till exempel dop, som tillåtit att uppmärksamheten vänts mot långhusets mitt. I de fall dopfunten haft en central placering i långhuset kan det ses som att fokuseringen på döds-kulten i träkyrkorna styrts över i stenkyrkorna till ett ökat intresse för dopet (Bolvig 1992, s. 48f). Eller kanske den kyrkliga rättsskipningen ägde rum i långhuset, varvid bänkarna togs i bruk av en sittande rättssamling (Olsen 1967, s. 254ff; Holmberg 1990, s. 29ff; Anglert 1995, s. 15)? Den interiöra formen hos rund-



META NR 3 2001

kyrkorna framstår härvid som speciellt intressant, eftersom upplevelsen bör ha varit den av en verklig "runda bords-samling". Utan hörn kan ingen dra sig undan eller placera sig mer fördelaktigt än någon annan, vilket dunkelt leder till tankar om en människosyn baserad på idén om lika värden.

Axel Bolvig utvecklar tanken om hur många som kan ha fått plats i en kyrka, med tanke på utrymmet på de väggfasta bänkarna och vad man känner till om Danmarks population under medeltiden (1992, s. 76ff). Hans slutsats är att antalet platser är så få att de inte kan ha ställts till förfogande för så många, utan antagligen endast stiftarna, de styrande och jordägande samt deras familjer. Dessa skulle i så fall motsvara de i rättsprocesserna säkert flitigt engagerade. Att koret samtidigt var markant avskilt från långhuset får då ytterligare en innebörd och funktion utöver tidigare nämnda. I långhuset förekom kanske stundom saker som var i hög grad världsliga och oheliga, och då kunde högaltaret sannoligen behöva ett stadigt värn. I en predikan formuleras liknelsen att byggnaden har ett kor för klerus och en förgård för folket, liksom den universella kyrkan består av en kontemplativ sida för de andliga och en aktiv för människorna i världen (Härdelin 1991, s. 167f). Långhusets nyttjande, människors rörelsemönster och förslag till alternativa förklaringsmodeller tål att vidare diskuteras, innan sista ordet är sagt om det i jämförelse med kyrkobyggnadens övriga rumsliga element obemärkta långhuset.

"Han ska bygga ett hus åt mitt namn, och jag skall befästa hans konungatron för evig tid."

Andra Samuelsboken 7:1

I långhusets västra del finns emellertid flera interiöra särdrag att beakta. Idag knyter forskningen gärna an dessa till hur en världslig makt markerade närvaro och inflytande (Anglert 1995, s. 78ff). Efter kontinentala mönster vet vi att härskare gärna exponerade makt och status genom att förse västverket med arkitektoniska markeringar, inte minst i form av torn (Morris 1989, s. 255). Senmedeltida källor omtalar att personer åberopat patronatsrätt i samband med kyrkor, det vill säga påtalat en arvsrig rättighet som härrör från kyrkans första grundare (Holmberg 1990, s. 33). Såväl träkyrkobyggnandet som uppförandet av stenkyrkor tycks ha varit initierat av enskilda personer eller familjer, av den lokala aristokratin. De såg värdet i den pregnant gesten att uppföra en kyrka (eller en del av den) och i samband därmed tillförsäkra sig en stilfull och framträdande position, i livet såväl som i döden. De första stenbyggda sockenkyrkorna var dessutom vanligtvis blygsamma till storleken, varför man dragit slutsatsen att de inte bara byggts *av* utan också *för* herrskapet (Bolvig 1992, s. 76ff; Wienberg 1993a, s. 177f).

Det världsliga inflytandet tonar fram genom flera särskiljande rumsliga arrangemang. Västdelens golv kunde vara upphöjt och platsen mer eller mindre avskärmad. Ett torn och



en inre läktarkonstruktion med en del faciliteter var rejält tilltagna markeringar av rumslig segregering. Läktarens inredning, symbolik och funktion har diskuterats livligt. Forskningen är idag ense om att knyta läktarna till aristokratis anspråk på förnäm avskildhet. Wienberg går ett steg längre och relaterar till en studie av Roberta Gilchrist, som pekar på att läktarna kan ha varit speciellt de aristokratiska kvinnornas privilegium (Wienberg 1993b, s. 82). Tornens ståtliga yttre kontrasterade mot hur insidans våningsplan kom till mer pragmatiskt bruk. Vissa kan ha använts som magasin, i första hand för att härbärgera tiondet, men kanske också för att hysa de lokala stormännens förråd. Slutligen kan tornet också ha fungerat vid försvarsaktioner eller som bostad (Holmberg 1990, s. 35; Wienberg 2000). Gravarnas placering i kyrkans västra del kan sättas i samband med övriga betoningar av världsligt inflytande, och tolkas då som stiftargravar (Johannsen 1981, s. 52; Stiesdal 1983, s. 7ff).

F rumikyrkan

Kyrkorummets många uttryck är svåra att samla och uppfatta, speciellt om de inte är bevarade i den form man önskar studera. Den ursprungliga sockenkyrkan är i regel förändrad, ibland ombyggd till oigenkännlighet och inte i så få fall rentav riven och aldrig återuppbyggd. Det är minst sagt svårt att se genom "årens patina" och urskilja hur det tidiga kyrkorummet gestaltade sig samt hur det använ-

des och förstods av dåtidens människor.

Den fornkristna kyrkans utformning var nära knuten till det världsliga. De kristna hade inskränkta möjligheter att i det tidiga skedet praktisera sin tro eller utveckla en egen arkitekturstil, utan förverkligades i fysisk bemärkelse i utövarnas närhet; i deras egna bostäder. Kyrkan var mer församlingen än en byggnad. Att hållas inom bostäder hade effekten av att den nya religionsriktningen kunde utövas samtidigt lönnligt och tacksamt lättillgängligt, det sistnämnda i mening av igenkännlig vardaglighet och fysisk närhet.

I takt med att kristendomen vann acceptans övertogs basilikan som kyrklig byggnadstyp från både de ogudaktiga och judendomen, från funktioner av både profan och sakral karaktär. Behovet av större kyrkor och spatiösare interiöra rum motsvarade de allt större församlingarna och religionens befästande. Utvecklingen i Roms kyrkor pekar på att kyrkorummets utveckling följde en tanke om Kristus som härskaren. Samtidigt blev integrationen mellan trosförestavarna och församlingen allt mindre och den heligaste riktningpunkten särskiljdes från menigheten. Prästerskapet och församlingen blev så att säga proffs i sina roller och rumsutnyttjandet speglade deras respektive behov av scener.

De tidigaste sockenkyrkorna i Sydskandinavien måste inte nödvändigtvis ha betraktats som ett nytt element i landskapsbilden. Trä- och hall-



META NR 3 2001

byggnadstekniken var inte främmande, utan smälte ihop med befintliga kunskaper och konstruktionstyper. De förkristna trosutövarna kände till och var mer eller mindre bekanta med att uppsöka en lokal, någon form av kultbyggnad, för att ombesörja religiösa angelägenheter (Fabech 1994, s. 171ff; Lindeblad 1996, s. 63ff). De tidiga träkyrkorna var inte nödvändigtvis så markant uppdelade i kor och långhus, utan den rumsliga dispositionen integrerades på ett sätt som liknade hallens. Däremot bör den senare stenkyrkan ha varit något av en sensation, en verkligt särpräglad byggnadstyp, fulladdad med kristen symbolik och med tydlig rumslig fördelning i sakrala och mer profana zoner.

Vad som försiggick i stensockenkyrkans inre behöver nämligen inte enkom ha varit heliga angelägenheter. I själva verket är det en del som talar för att det blott var altarrummet, koret med en eventuell absid, som i all sin markanta avskildhet hade en rent sakral status. Visserligen finns uppgifter om väggfasta bänkar i kor, men dessa var antagligen avsedda för kören och prästens eventuella bispringare – personer som behövde vara till hands och som med sina uppdrag ställt sig ett steg närmare himmelriket än övriga församlingen. Religionen var i detta tidiga skede likväl mest en angelägenhet mellan präst och Gud, på så vis att prästen kanske motsatte sig församlingens insyn i hans göranden eller att det allra heligaste fordrade ett markantare skydd och ett högre mått av mystik. Samtidigt var koret smyckat av målningar och ljusgivande, färg-

glada fönster, vars effekter knappast kan vara tänkta att enbart fröjda Herren och hans jordiska närmaste tjänare. Emellanåt gläntade kanske prästen på förlåten och lät menigheten ta del av det vackra, förtrollande och heliggörande, vilket i sin tur blev till en viktig bekräftelse på och delgivning av trons mening.

Långhuset i sin tur kan ha haft en långt mer profan karaktär, som en slags menighetens allmänna, men betydelsebärande samlingslokal. Pondera att den kyrkliga rättskipningen ägde rum i långhuset under tidigmedeltiden – då är det också möjligt att den världsliga dito fick plats där, innan vapenhusen övertog funktionen. I de fall man kan tala om ett aristokratins inflytande i kyrkans tillblivelse och nyttjande är det inte otroligt att byggnaden har nyttjats i dessas tjänst, så långt man vågat sträcka sig utan att kränka det heligaste. Förekomsten av sidosaltaren intill koret i långhuset skänkte antagligen bara värdighet och allvar åt det som avhandlades. De kyrkor som uppförts av en aristokrati anses vara markerade med speciella arrangemang i den västra delen av kyrkobyggnaden. En frestande tanke är att församlingen har vänt sig mot koret och den himmelska välsignelsen den ena dagen, för att bevittna dopets sakrament mot långhusets en annan dag och mot kyrkans västparti och den världsliga överhögheten vid ett tredje tillfälle...

Det är anmärkningsvärt att ju heligare rummet är, desto mindre till omfånget. Visserligen kan det ses som ett arv från tidigare kristnade trakter,



ANNIKA KNARRSTRÖM

men proportionen framstår ändå som inkonsekvent i förhållande till den vikt som religionen bör ha ålagts. Motsvarar det ringa formatet en idé om en koncentrerad och skyddad helighet och mystik eller helt enkelt mer praktiskt betingade arrangemang? Eller är det ett sätt att i arkitekturen ge uttryck åt kristendomens ödmjukhet och ringhet alternativt en demonstration av hur trångt det är i himmelriket? Å andra sidan är det kanske ett sätt för den lokala aristokratin att demonstrera sin större vikt gentemot kyrkan? I andra änden av kyrkan parkerade man sig i förnäm avskildhet, ofta både relativt spatiöst och upphöjt. Men varför markerade aristokratin i så fall sin förtur och sitt kyrkliga engagemang i precis den västra änden av kyrkorummet, närmast demonerna och de otrogna? Det är en ironisk kontrast, som väcker tankar om man varit föga medveten om symbolvärden eller om man helt stereotypt följt en äldre tradition. Aristokratin ville måhända materialisera ett budskap och tyngdpunkt, som visar på antingen makt eller tvärtom underdånighet, eller om de på detta vis helt pragmatiskt hölls på vederbörlig plats av kyrkans män.

Den romanska sockenkyrkan kan visserligen kan uppfattas som ganska schematisk i dess rumsliga disposition, men kan ändå diskuteras utifrån proportionerna mellan och lokaliseringen av mer eller mindre sakrala och profana interiöra zoner. Kanske den alltigenom heliga kyrkan egentligen endast utgjordes av en del av byggnaden, nämligen koret och i förekom-

mande fall absiden? I kyrkorummet går att spåra långt fler mellanmänniska och auktoritetsbetonade spänningar och ställningstaganden än vad som vid första anblicken är iögonfallande. Tanken är inte ny (jfr. t. ex. Wienberg 2000), men förhållandena träder så tydligt fram när nyttjandet av rummet sätts i fokus. Så här i slutänden av studien måste en sista undran luftas: om den tidiga sockenkyrkan var vigd dels åt Gud och dels åt en besutten församling - var utövade då den övriga menigheten en kristen tro? Fanns inte den "övriga menigheten", i så måtto att få ännu var frälsta eller att de inte behövde ett rum för sin tro? Drog man en enkel bön i stilla avskildhet, där det föll sig? Eller ska vi söka spåren efter ett kollektivt, konkret religionsutövande i bostadsmiljöer, likt de fornkristna arrangemangen i Dura Europus?

"Så säger Herren: Himmelen är min tron och jorden är min fotapall: vad för ett hus skullen I då kunna bygga åt mig; och vad för plats skulle tjäna mig till vilostad?"

Jesaja 66:1

Annika Knarrström doktorand medeltidsarkeolog vid Arkeologiska institutionen, Lunds universitet.

Ett varmt tack till Mats Anglert för uppbyggliga synpunkter på textens innehåll samt för rv-nlig uppmuntran.

Litteratur

- ¥AlsHansen,B.&AamanSj;rensen,M.1979.Denusynlige kirke.Butterupskirkes indre middelalderen. I: *Strejfly over Danmarks bygningskultur. Festskrift til Harald Langbein* (Red. R. Egevang).
- ¥Anglert,M.1995. *Kyrkor och herrav lde. Fr nkristnandet till sockenbildning i Sk lund* Studies in Medieval Archaeology 16.
- ¥Bibeln eller Den Heliga Skrift 1917 rs vers tning. 1946.
- ¥Bolvig,A.1992. *Kirkekunsens storehedstid. Om kirker og kunst i Danmark i romansk tid*
- ¥Bonnier,A.-C.1987. *Kyrkornaber ttar. Upplands Kyrkor 1250-1350*. Upplands Fornminnesf renings Tidskrift 51.
- ¥Fabech,C.1994. Reading Society from the Cultural landscape. South Scandinavia between Sacral and Political Power. *The Archaeology of Gudme and Lundeborg* (Red. P.O. Nielsen mfl.) Papers presented at a Conference at Svendborg, October 1991. Ark ologiske Studier X.
- ¥Hedvall,R.1999/2000. Projektet rundkyrkani Klosterstad. Internet publikation, adress <http://hem.fyrstorg.com/klosterstad/index/htm>
- ¥Holmberg,R.1990. *Kyrkobyggnad, kultoch samh lle. Landskyrkani Lunds form och rkestift genom tiderna* Studies in Medieval Archaeology 8.
- ¥H rdelin,A.1991. Den materiella och den andliga kyrkan. Om kyrkobyggnadens funktioner enligt n grasvensk kyrkm ssopredikningar. *Kyrka och socken i medeltidens Sverige*. Studier till Det medeltida Sverige 5. (Red. O. Ferm).
- ¥Johannsen,H.1981a. Frammissionsmark till kongelig ledet national kyrka. *Danmarks arkitektur. Kirkens huse*. (Red. H. Johannsen och C. Smidt).
- ¥Johannsen,H.1981b. Det kristne kongeriges blomstring. I *Danmarks arkitektur. Kirkens huse* (Red. H. Johannsen och C. Smidt).
- ¥Johannsen,H.1981c. Kirkens huse som religi;sesymboler. I *Danmarks arkitektur. Kirkens huse* (Red. H. Johannsen och C. Smidt).
- ¥Johansson,H.1987. Gudstj nstlivi Sverige. I: *Tanke och tro. Aspekter p medeltiden stanke v rld och fromhetsliv* Studier till Det medeltida Sverige 3. (Red. O. Ferm & G. Tegn r).
- ¥Kennedy,H.2000. The early development of church architecture in Syria and Jordan c. 300-c. 750. I *The Holy Land, Holy Lands and Christian history*. Studies in Church History 36. (Red. R. N. Swanson).
- ¥Krautheimer,R.1965. *Early Christian and Byzantine Architecture*.
- ¥Krautheimer,R.1969a. The Beginning of Early Christian Architecture. (1939) I: *Studies in Early Christian, Medieval and Renaissance art*
- ¥Krautheimer,R.1969b. Introduction to an Iconography of Medieval Architecture (1942) *Studies in Early Christian, Medieval and Renaissance art*
- ¥Lagerl f,E.1984. Medeltidatr kyrkor i Sverige. I *Tempelitr . Om missionstidens kyrkor*.
- ¥Lindeblad,K.1996. Borgs socken—f r ndrningar i tid och rum 200-1200 eKr. I: *Sl inge och Borg. Stormans g rdari stoch v st*. Av L. Lundqvist, K. Lindeblad, A.-L. Nielsen & L. Ersg rd. Riksantikvarie m betet, arkeologiska unders kningar, skrifter nr 18.
- ¥Milburn,R.1988. *Early Christian Art and Architecture*.

- ÆMildner, C.-A. 1997. Medeltidastavkyrkor och stenkyrkor i Skåne. *Skånska kyrkor*. Skånes Hembygdförbunds årsbok 1997 (Red. K. Bauman & G. Hallberg).
- ¥Morris, R. 1989. *Churches in the landscape*.
- ¥Mårtensson, A.W. 1981. *S:t Stefani i Lund. Ett monument ur tiden*.
- ¥Mårtensson, A.W. 1983. Stavkyrkor i Lund. *Hikuin* 9.
- ¥Møller, E. & Olsen, O. 1961. Danske trækirker. *Nationalmuseets Arbejdsmark 1961*.
- ¥Nilsson, A. 1991. Kyrkorummets brännpunkt. Gränsen mellan kor och långhus i densvenskalandskyrkan. *Från romanik till nygotik*.
- ¥Nilsson, I.-M. 1994. *Rundkyrkor i Norde*. Uppsats i medeltidsarkeologi, Lunds universitet, Arkeologiska institutionen.
- ¥Olsen, O. 1967. Rumindretningen i romansk landsbykirker. *Kirkehistoriske samlinger*, Bk. 6.
- ¥Schmidt, H. 1994. *Building customs in Viking Age Denmark*.
- ¥Stiesdal, H. 1983. Graveitidlige vesttårne. Nogle nyere iakttagelser. *Hikuin* 9.
- ¥Swanson, R.N. 2000. Introduction. I: *The Holy Land, Holy Lands and Christian History*. Studies in Church History 36. (Red. R.N. Swanson).
- ¥Thordeman, B. 1923. Kyrkoarkitekturens händning. *Uppsala universitets årskrift 1923*.
- ¥Wienberg, J. 1986. Bornholmskirker i den tidlige middelalder. *Hikuin* 12. Kirkearkæologi i Norden 2. Kalmar, Sverige. 1984..
- ¥Wienberg, J. 1993a. *Dengotiske labyrinth. Middelalderen og kirkene i Danmark*. Studies in Medieval Archaeology 11. S.
- ¥Wienberg, J. 1993b. Tavseromsketårne. *META* 93:3-4.
- ¥Wienberg, J. 1997. Enten—Eller. Apsidekirker i Norde. *Hikuin* 24. Kirkearkæologi i Norden 6. Skåne, Sverige. 1996.
- ¥Wienberg, J. 2000. Fønstninger, magainere og symboler—fløstær; ensflertydige kirker. *META* 2000:4



META NR 3 2001

L vt ktiv stsverige-fragmentav ettbiologisktkulturarv

Leif Häggström

Abstract

Leaf harvesting in western Sweden - fragments of a biological cultural heritage

Using Håkan Slottes recently published disotation on leaf harvesting as a startingpoint three case studies are carried out in different parts of western Sweden. In Sjuhäradsbygden a village in the forest was surveyed and trees with traces of leaf harvesting was mostly found on the meadows inside the village. An island in northern Bohuslän was surveyed and a lot of trees with traces of leaf harvesting was found, which is interesting as the common view is that Bohuslän lacked forests as late as by the turn of the nineteenth century. Archival data from the inner parts of Halland gives an insight on how the leaf-harvesting was carried out in the beginning of the twentieth century. The three case studies all indicate that leaf-harvesting was common on the countryside in historic times which open up for a discussion of the use of leaf as fodder in medieval and prehistoric times.

I Hycklinge bor Styrbjörn och Solveig Ejneby. I ett falurött hus med vita knutar sover de om natten. Jorden brukar de som man alltid gjort. Hästen spänns som i äldre dagar för harv och plog. Tidigt om våren plockas de sista lövklädda grenarna fram ur ladans gömmor. Baggen, tackorna och lammen får klara sig på torra löv tills de kan finna eget bete. Precis som förr. Stenar som tjälen drivit upp läggs invid markfasta block och bildar rösen liknande små holmar här och var i åkrarna. Styrbjörn berättar att ”varje år försöker jag topphugga (hamla) några träd. Vi har ett tjugofemtal som

hamlas var sjunde eller åttonde år. Av kvistarna gör man kärvar som torkas och förvaras fram till vårkanten, då de blir ett värdefullt tillskott för fåren. Lind, ask och lönn lämpar sig bäst, men tidigare hamlades även asp och björk” (Danielsson & Gerdehag 1997, s. 90). Idag täktas löven på Hycklinge jämte ett fåtal andra platser precis som förr, detta trots att lövets värde som foder sedan ett par generationer är bortglömt hos gemene man.

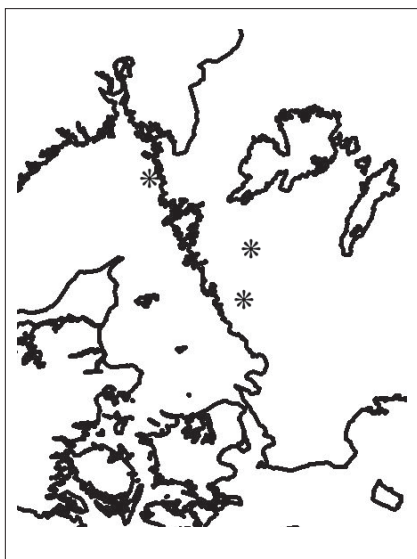
I Håkan Slottes nyligen utkomna avhandling Lövtäkt i Sverige och på Åland - Metoder och påverkan på



landskapet beskrivs lövtäktens tillvägagångssätt i historiskt tid utifrån etnologiskt material och uppskattningar av hur omfattande det var fram till den agrara revolutionen 1870-1910. Slotte menar att lövtäkt till djurfoder var omfattande i det äldre jordbruket och hade en synnerligen landskapsdanande effekt. Spår av detta går fortfarande att se på många platser, bland annat i form av övergivna hamlade träd. Allt tyder på att lövtäkt bedrevs som ett ordinärt jordbruksarbete fram till slutet av 1800-talet då täktens omfattning minskade radikalt. Några enskilda arter vilka exploaterades hårdare än andra går ej att urskilja, snarare verkar det ha varit så att alla sorter utan törner har exploaterats. Naturligtvis var det de arter som var lätt tillgängliga som utnyttjades hårdare än de övriga. Löv samlades in intensivt i samband med lövsprickningen fram tills kreaturen släpptes ut på bete. Nästa intensiva lövtäkt inföll under hösten, viss skillnad föreligger dock mellan de olika insamlingsmetoderna där kvistlöv dominerar mellan slätter och sädesskörd. Replöv samlades till vinterfoder efter slätter fram till lövfällning. Avhandlingen behandlar framför allt perioden 1850-1950, men även äldre tider diskuteras. Bland annat lyfts medeltida bilder på såväl hamlade träd som lövtäkt fram som bevis på att det förekommit tidigt (Slotte 2000). Arkeologiskt sett har lövtäktens möjligheter framför allt diskuterats för neolitiska förhållanden, men kontentan av Slottes avhandling är att man måste ha lövtäkt i beaktande för vilken tidsperiod man

än studerar. I Jordbrukets första femtusentusen år nämns lövtäkt på en handfull ställen, på uppslaget sidan 204-205 förekommer en fin bild över stubbskottbruk i yngre bronsålder. Det påpekas dock att man måste tänka in hamlade träd på slättermarkerna relativt tidigt (jfr Aas et al 2001, s. 18; Lundquist 1994).

Håkan Slotte tar i sin avhandling inte upp Västsverige i någon större utsträckning. Föreliggande artikel syftar till att göra fallstudier utifrån delvis olika material i olika delar av Västsverige (fig 1). Fältinventering har gjorts på en ö i Bohusläns norra skärgård och inom en by i Västergötlands skogsbygd. Utifrån arkivmaterial på Dialekt-, Ortnamns- och Folkminnesarkivet i Göteborg (DAG) plockas etnologiska uppgifter om hur lövtäkt bedrevs i det inre av Halland, detta material har ej använts av Slotte. För Hallands del har Slotte i sin avhandling studerat indikationer på lövtäkt i Hallands Landsbeskrifning 1729, några explicita uppgifter finner inte Slotte. Allmänt sett har lövtäktens kvantitet och spridning inte registrerats i samband med exempelvis beskattning och lantmäteriförätning (Slotte 2000). Att just skärgård och skogsbygd valts som fallstudier för föreliggande artikel har sitt ursprung i att Slotte menar att lövtäktens omfattning var större i dessa typer av landskap än i fulläkersbygd.



Figur 1: Karta över Västergötland med de tre undersökningsområdena markerade.

Lövträ i Sjuhärad

Åke Carlsson diskuterar utifrån bondeägarböcker från 1800-talet lövträ i Västergötland, han konstaterar inledningsvis att det är svårt att uppskatta spridning och kvantiteter vad det gäller lövträ då den inte finns systematiskt upptagen i några källor. Istället får sporadiska uppgifter sökas i spridda källor, exempelvis just bondeägarböcker. För Västergötlands del verkar lövträ inte ha bedrivits i någon större utsträckning under året utan koncentrerats till efter slåtter och nästan uteslutande på slåttermarkerna (Carlsson 1996).

Åke Carlsson återger ett citat från J. A. Gyllenhaals resa genom Bredared och Bollebygd. Gyllenhaal, som var en av Linnés lärjungar, nämner

”At Björk säkert ei dör fast hon ock aldrig så våldsamt topphugges wid lövträgen, hade jag i dag öfvertygande bewis på i alla de ängar jag genomfor; Daer de mästadels woro toppade”. I andra socknar verkar man ha fällt hela trädet för att kunna täkta lövet (Carlsson 1996, s. 75). I takt med bland annat stigande löner togs allt mer löv genom fällning, ofta i samband med att man skulle fälla för virke eller ved. Lövträgen kunde, till skillnad från slåtter, ej mekaniseras och kom successivt att bli något man tog till vid övrig foderbrist (Carlsson 1996, s. 80f).

Den by som har fältinventerats för denna artikel ligger i Bredared socken. Som en jämförelse kan en 1994 utförd inventering av Hamlade träd i Kalv socken i sydligaste Västergötland framhållas. Inom Kalv socken påträffades 90 för lövträkt hamlade träd fördelade på 17 lokaler. Den absoluta majoriteten av träden utgjordes av ask (91%) även lind och någon al förekom, trädens behov av skötsel bedöms som mycket stor (Carlsson et al 1996).

Bredareds socken ligger i Vedens härad nordväst om Borås. I norr gränsar socknen till sjön Säven, som är Säveåns källflöde. Säveån mynnar ut i Götaälv i höjd med Gamlestan i Göteborg. I Bredareds socken har den inmark som tillhör Mjöhults by inventerats. Byn bestod av fyra gårdar. Av dessa brukas en fortfarande. Dock utan djur. Bruket är helt inriktat på barrskog. Av de övriga tre gårdarna



står två tomma och en är till stora delar riven. Större delen av den forna hag- och åkermarken är idag bebyggd med fritidshus. Tanken var att detta skulle innebära att äldre hamlade träd skulle finnas bevarade på de olika fritidshustomterna. Det gjorde det ej. Möjligen kan man hitta förklaringen i en uppsatt tidningsartikel vid den långa, dubbla raden av brevlådor: Fäll ett träd och gör grannen glad. Totalt hittades ett tjugotal äldre hamlade träd vilka kan antas ha täktats för löv. Av dessa var tre fjärdedelar ask, oftast stående utefter de gamla vägarna samt ett knappt halvdussin björkar med typisk kandelberformad krona (fig 2). Björkarna stod alla i en gammal igenväxt, tämligen sank hage mellan två av gårdarna. Därtill fanns ett par äldre hamlade ekar, men frågan är i vilken utsträckning dessa använts till lövtäkt (jfr nedan om Lindö). Träden har i de flesta fall stått ovärdade en längre tid, undantaget de som står utefter vägarna vilka relativt nyligen har beskurits hårt. De kandelberformade björkarna är däremot fortfarande i stort behov av vård, risken att de bryts samman av sin egen tyngd är annars överhängande.

L vt ktidennorrabohus- sk rg rden

I sin beskrivning över det Bohuslänska odlingslandskapet menar Kjerstin Cullberg att utnyttjandet av lövtäkt var mycket begränsad. På sin höjd förekom enstaka hamlade trän i slätterängarna (Cullberg 1982, s. 85).

Troligen har Cullbergs slutsat sitt ursprung i att lövtäkt sällan antecknades under lantmäteriföräntningar och beskattningar. Lövtäkten framstår som synerligen begränsad även utifrån Mats Widgrens kulturgeografiska studier av Bohuslän (Widgren 1997).

Marianne Lönnns avhandling utgår ifrån ortnamn som inkörsport till äldre tiders förhållanden, detta görs utifrån ett tvärvetenskapligt angreppssätt. Ett intressant resultat är att benämningar för skog saknas i Lönnns undersökningsområde (Inlands Nordre härad i centrala Bohuslän), trots att man via pollendiagram kan visa att det funnits gott om träd i området så sent som i yngre järnålder och tidig medeltid. En möjlig förklaring till detta ger Lönn när hon kombinerar ortnamn med arkeologiska data. I mitten av järnåldern då skogen har sin största utbredning befinner sig bebyggelsen i en nedgångsperiod, inga nya gårdar etableras och därmed inga nya namn. I yngre järnålder och äldre medeltid expanderar bygden och skogen röjs varvid många namn som i endera led har med röjning att göra etableras. Träslag som ask, tall, alm och eventuellt bok förekommer i namnen, men om dessa har att göra med täkt är svårt att avgöra (Lönn 1999).

För att få ett intryck av om lövtäkt uppmärksammades av samtida upptecknare har C.F. Qvistbergs bohuslänska resediarier 1749 och 1765 gått genom. Dessa beskrivningar gäller lantbrukets tillstånd. Bohuslän brukar för denna tid betraktas som täm-



Figur 2: Hamlad björk med kandelaberformad krona, Bredareds socken, Västergötland.

ligen trädlöst, utifrån Qvistbergs rese-diarium framstår det snarare som att Bohuslän har vissa skogar, framför allt i inlandet och att det finns relativt gott om trån för lövtäkt. I Lyse socken nämns att ”bränsle är i Lyse Socken ganska ont efter, warandes slät ingen skogspinne, undantages något löfbrott här och ther” (2/1 1749). Vissa områden saknade dock träd, på Hisingen hade man inte ens träd att hägna djuren från åkrarna med (29/7 1749). Platser för lövtäkt nämner Qvistberg för var och varannan större gård. Löv betraktas som vilket foder som helst då speciellt asp som ”försäkrades vara

bästa Foder för Hästar” (29/6 1749), bland nödfoder märks lite förvånande lösningar. Qvistbergs resa 1745 sammanföll med efterdyningar av en hård vinter vilket gjorde att får och andra djur tvingades leva på sträng nödkost. Qvistberg skriver att foderbristen var så stor att man ”äter nödgats tillgripa sina ruttna halmtak” (6/3 1749, jfr 22/2 1749). Man kan även läsa att ”granris påstods kunna framföda hästar med, men ei hornboskap” (27/3 1749, jfr 22-23/3 1749). Vi kan sluta oss till att löv vid tiden för Qvistbergs besök var ett foder, inte ett nödfoder. Nödfoder utgjordes uppenbarligen av granris och gamla halmtak....

Men hur ser det då ut i skärgården? Är det överallt så illa beställt som på Hisingen? På Lindö i Tanums sockens skärgård i norra Bohuslän har en översiktlig inventering av hamlade träd gjorts i anslutning till byn och den enda gården: Ängen. I övergången mellan inägor och den övriga marken, inom synhåll från gården, påträffades för övrigt en tidigare okänd, framgentarisk, labyrint. Lindö hänger samman med Kalvö och Trossö, men det är endast Lindö som varit aktuell i föreliggande studie. I en bok från 1986 skriver Nils-Erik Lundell om de hamlade träden på Lindö. Han förvånas över spåren efter lövängar vilka påminner om de i östra Sverige. Lundell skriver att ”där kan man även se hur talrika ekar fått sina grenar avsågade. Men i Östsverige hamlades aldrig eken, ty eklöven med sin garvsyra är som nämnts inget lämpligt kreatursfoder” (Lundell 1986, s. 17).



I artikeln poängteras det att hamlingen utfördes i syfte att erhålla bränsle, inte för att samla löv till foder vilket man kan ha invändningar mot. Det troliga är att man lät djuren beta av löven varefter grenarna användes som bränsle, ek möjligen undantaget.

När man idag, tjugo år efter Lundell, besöker de gamla åkrarna och ängarna på Lindö ser man spår av omfattande utnyttjande av träden. Åtskilliga träd är av en aktansvärd ålder, men ofta är de dolda i 30-50 år gammal uppvuxen slyskog som här och där rensats ut. Skogar och ängar bär tydliga spår av gångna tiders jordbruk. Vilket är fullt naturligt eftersom exploateringstrycket i området är extremt lågt. Ungefär ett halvt dussin hus har byggts på ön under de senaste femtio åren. Spåren visar det som tidigare är känt i andra delar av Bohuslän, att man agerar markbesparande. All bebyggelse är placerad för att inte stjåla någon åkermark, vilket även gäller spåren av täktade träd. Dessa ligger i kanten på åkrar, i gårdesgårdarna och i små skrevor i berget (fig 3). De som ligger i åkerkanten ligger oftast invid åkerhak eller mellan de små välvda tegarna. Ett femtiotal tydliga, uppväxta, hamlade eller stubbskotthuggna träd påträffades på Lindö, därtill kommer ungefär lika många tveksamma. Träden finns i större utsträckning på öns östra, något mer skyddade sida. På den västra sidan, som vetter ut mot nordsjön, påträffades endast ett fåtal täktade träd. De utnyttjade träden är av alla upptänkliga sorter, ek, lind, ask, oxel med mera. Bruket verkar ha varit anpassat efter trädslaget.

Löv takt i Halland

För Hallands del har vi inte gjort några fältinventeringar utan utgått från etnologiskt material i Dialekt-, Ort-namns- och Folkminnesarkivet i Göteborg. Alla uppteckningarna är gjorda av S Henningsson under perioden 1959-62 i socknarna Gällared och Ullared i det inre av Halland. De olika sagesmännen har lite olika uppfattning om lövtäktens utbredning, i ett par fall kan man ana att uppfattningen att lövtäkt var ett marginellt foderfång, ett nödfoder. Medan andra är väl medvetna om lövtäktens omfattning i det äldre bondesamhället, ett par av sagesmännen hade även själva deltagit i lövtäkt i sin barndom. Tendensen i svaren är dock densamma som Slotte slår fast i sin avhandling. Det kan även konstateras att lövtäkt i stort har upphört sedan den agrara revolutionen 1870-1910.

Inledningsvis kan vi studera vilka trädslag som var aktuella för lövtäkt: "Ask var det bästa lövet, sedan rönne, sälg och asp. De åt allting - djuren - utom hassle" (IFGH 6024); "Man repa löv av rönne, asp, björk och al. Sälg också. Aspen hade det bästa lövet" (IFGH 6045); "Vi repa löv från aske, rönne, ale, aspe och sälg men björk var svår så den kvista man ner" (IFGH 6049); "Rönne-, aspe- och askelöv tycker kreatura bäst om" (IFGH 6063); "... så mamma repa rönnelöv" (IFGH 6139). Det var alltså löv från träd utan törner som täktades, fruktträd var undantagna från täkt. Alma Pettersson i Gällared uppger att man



Figur3Hamlaträd, Lind, Tanumssocken, Bohuslän.

topphög rönträdet (IFGH 6139), men överlag kretsar hennes uppgifter kring just rönn. Emil Svensson, även han från Gällared berättar hur trädet fälldes och sedan lövades, vissa björkar topphögs dock för att ge grenar lämpliga för täkt (IFGH 6063). Vissa uppgifter, vilka kompletterats av nedtecknaren själv blir lite tvetydiga, Johan Larsson i Ullared berättar att ”man kvistade av grenarna på marken, sen de sågats ner”. Henningsson kompletterar uppgiften med följande information: ”Här är gott om träd i bygderna än, som bär märken av detta. Man har gjort det in på 30-talet. Vackra björkar intill den fridlysta eken

mittemot berättarens stuga på berget vittnar om detta” (IFGH 6045).

Flera sagesmän beskriver det mest använda redskapet, en ”lövhack”, som en avbruten lie. Till form och storlek påminner redskapet om skaftade lövknivar från bronsåldern. Men ”te å dra ner grenarna hade vi en båtshake” uppger Emil Svensson i Gällared (IFGH 6063). Man täktade inte löv när det var andra göromål på gården, man täktade löv ”när man hann med det” (IFGH 6049). Abel Bengtsson i Gällared berättar att arbetsplatsen kallades lövfälle och att ”i aug. sept. lövhösta de eller hamla träden. /.../



Det hände att man röjde buskar på högsommaren och tog lövet /.../ Man hösta inte löv på samma gång som man slo(g), för det hann man inte” (IFGH 6024). Lövet torkades ofta direkt på marken men även lövlador verkar ha förekommit.

De djur som utfordrades med löv var framför allt får och getter, men ”gick inte lövet åt te fåra, så åt koera och hästerna gärna åtet på våren” (IFGH 6063). Men även grisar utfordrades med löv, Alma Pettersson i Gällared berättar att: ”Söera pella å lövena så väl. Sen hade de riskåstena te å elda i lerongna med, när de baka” (IFGH 6139). Det överblivna riset och veden användes att elda med, oftast till spisen, men en sagesman uppger att det användes till påskbrasan.

Konsekvenser

Lövtäkt betraktas ofta som ett rent nödfoder, men frågan är om inte det är något som måste överlag omvärderas med Slottes avhandling i färskt

minne. I denna artikel görs tre olika fallstudier, inspirerade av Slotte, för att visa på omfattningen av spåren efter lövtäkt i historisk tid i olika kulturlandskapsutsnitt i Västsverige. Arkivvägen är detta biologiska kulturarv svårt att spåra för specifika områden, det krävs fältinventering för att man över huvud taget skall komma åt det. Vilket innebär att spår av detta varaktigt övergivna foderbruk åtminstone bör fotodokumenteras och beskrivas inför exempelvis exploateringar, av praktiska skäl helst redan i utredningsskedet.

FillicLeifH ggstr m reextraantikvarievid
J nk pingsl nsmuseumsamtdoktorandiarkeo-
logividG teborgsuniversitet.

TacktillAnnaAulinf rhj lpvidf ltinventering
samtlogistiskal sningarinorraBohusl n

Otrycktak Ilor

Dialekt-,Ortnamns-ochFolkminnesarkivet i G teborg (DAG)

- IFGH6024. Sagesman Abel Bengtsson, G Ilared, Halland. 1959. Upptecknat av SHenningsson.
IFGH6045. Sagesman Johan Larsson, Ullared, Halland. 1960. Upptecknat av SHenningsson.
IFGH6049. Sagesman Sabina Andersson, G Ilared, Halland. 1960. Upptecknat av SHenningsson.
IFGH6063. Sagesman Emil Svensson, G Ilared, Halland. 1960. Upptecknat av SHenningsson.
IFGH6139. Sagesman Alma Pettersson, G Ilared, Halland. 1962. Upptecknat av SHenningsson.

Litteratur

- ¥Aas, E., Lind, H. & Myrdal Runebjør, E.. 2001. *M rken. Enskriftkringkulturmiljø eriv straV rmlandsskogar.*
- ¥Carlsson, .. 1996. *L vt ktiv sterg tland. Bondedagb ckernaber ttar. I Slotte & G ransson L vt kt och stubbskottbruk. M nniskansf r ndringav landskapet-boskapssk tseloch kerbruk medhj lpavskdejl 1. SOLMEDnr 17.*
- ¥Carlsson, .., Hultgren, S. & Danielsson, I.. 1996. *Hamladetr dii Kalvsocken. I Slotte & G ransson L vt kt och stubbskottbruk. M nniskansf r ndringav landskapet-boskapssk tseloch kerbruk medhj lpavskdejl 1. SOLMEDnr 17.*
- ¥Cullberg, K.. 1982. *Det Bohusl n ska odlingslandskape* Skrifter utgivna av Bohusl nsmuseum och Bohusl nshembygdsf rbundnr 2.
- ¥Danielsson, J. & Gerdehag, P. 1998. *Bondeboken*
- ¥Landell, N. -E.. 1986. *Minas multronst llenidetsvenska kulturlandskapet*
- ¥Lundquist, K.. 1994. *Bondenstr dg rd-enfunktion av m ngnyttiga och n grask nav xter. I Bo Larsson (red) Bondenssj lvsbild och natursyr* Skrifter om skogs- och lantbrukshistoria 6.
- ¥L nn, M.. 1999. *Fragment av samtal. Tv rvetenskap med arkeologi och ortnamnsforskning i Bohusl n ska exempe* Riksantikvarie mbetet, Arkeologiska unders kningar, Skrifter no 30. *Studia Archaeologica Universitatis Umensis* nr 12.
- ¥Slotte, H. 2000. *L vt kt i Sverige och p land. Metoder och p verkan p landskape* Acta Universitatis Agriculturae Sueciae Agraria 236.
- ¥Welinder, S., Pedersen, E. A. & Widgren, M.. 1998. *Jordbrukets f rstafemtusen r. 4000 f. Kr. - 1000 e. Kr.*
- ¥Widgren, M. 1997. *Bysamf l lighet och tegskifte i Bohusl n 1300-1750.* Skrifter utgivna av Bohusl nsmuseum och Bohusl nshembygdsf rbundnr 60.
- ¥C. F. Qvistbergs Bohusl nskares ediarier 1749 och 1765. Utgivna av K. Lindal. *G teborg och Bohusl ns Forminnesf reningsTidskrift 1954-1957.*



GRO KYVIK

Fenomenologiske perspektiver p tidiarkeologi

Gro Kyvik

Abstract

Traditionally, there has been little concern and reflection about the concept of time in archaeology. As a part of the phenomenological project in archaeology, time as a humane condition has been emphasised. Time is a central element in the way people engage with the world. Particularly Heidegger's ideas have had an important position in phenomenological archaeological approaches. It is mainly the concept of time as found in his early works, especially *Sein und Zeit* from 1927, which has laid the foundation for the archaeological perspectives on time. There are, however, difficulties connected to the archaeological use of Heidegger's concept of time. These problems can mainly be summarized as 1) the possibilities to explain and understand historical change, 2) the relationship between the time of subject and the time of society, or private and public time, and 3) the difficulties connected to use of Heideggerian concepts of time in empirical investigations. This article discusses parts of these problems, and tentative solutions and approaches mainly inspired from Husserlian thoughts are put forward.

Introduksjon

Over the last two centuries, time has become not just a medium but a message, and is now a central concern in many disciplines from astrophysics to anthropology. Strangely, archaeology is not in the forefront of thought about time (Gosden 1994, s.1).

I arkeologien identifiseres *tid* ofte med dateringsmetoder og kronologi. Tiden slik den oppleves av mennesket, dens fundamentale betydning i all

sosial aktivitet og følgelig for skapelsen av det arkeologiske materialet i både fortid og nåtid, har vært mindre diskutert. Årsaken til dette kan være den generelle motviljen innen faget i forhold til fundamentale filosofiske og sosiologiske diskusjoner omkring arkeologiens grunnlag. Denne holdningen har i følge Håkan Karlsson (1998, s. 13) medført en situasjon hvor arkeologien står i fare for å kollapse intellektuelt under vekten av de enorme mengder med innsamlet forhistorisk materiale.



META NR 32001

Da Clarke i 1973 hevdet at kontroll over fagets utvikling og skjebne forutsatte “explicit scrutiny of the philosophical assumptions which underpin and constrain every aspect of archaeological reasoning, knowledge and concepts” (ibid., s. 11f), var det et positivistisk vitenskapsideal som lå til grunn. Resultatet av dette idealet ble at man innen prosessuell arkeologi ukritisk adopterte eksterne filosofiske standarder og ideer. Når den tidlige post-prosesuelle kritikk av positivistiske tilnærminger i arkeologi delvis var rettet mot mulighetene for å diskutere fundamentale filosofiske spørsmål innen faget, kan dette forstås som en motreaksjon på den prosessuelle praksisen. Følgelig ble liten interesse viet slike forskningsfelt og problemstillinger innen tidlig post-prosessuell arkeologi (Wylie 1989, s. 1f).

Det siste tiåret har derimot vært preget av en filosofisk, post-prosessuell re-orientering. Interessen legitimeres nå gjennom slagord som “strength through diversity” (Strassburg 1997, s. 174), “multiple perspectives” (Holtorf og Karlsson 2000, s. 7) og “towards a contemplative archaeology” (Karlsson 1998, s. 87; Karlsson 2000), og inspirasjon hentes fra en rekke ulike filosofer og filosofiske ideer. Mest fremtredende er bidrag fra retninger inspirert av fransk post-moderne filosofi og fra fenomenologi.

Detfenomenologiske prosjekteti arkeologi

Fenomenologi er en filosofisk retning som har hatt stor innflytelse også på andre fagområder, for eksempel matematikk, logikk, psykologi, religionsvitenskap, sosiologi, og det siste tiår altså arkeologi. Særlig innen svensk (f.eks. Jensen 2000; Karlsson 1998 a; Karlsson 1998 b; Karlsson 2000; Magnusson Staaf 2000) og britisk (f.eks. Gosden 1994; Tilley 1994; Thomas 1996) arkeologi finnes en betydelig interesse for fenomenologisk filosofi. Når man i arkeologien tar i bruk fenomenologiske tilnærminger er formålet ofte å fremme diskusjonen omkring og problematisering av filosofiske grunnspørsmål. Økt grad av debatt rundt arkeologiens epistemologiske og ontologiske rammeverk anses å være av fundamental betydning for en levedyktig arkeologi (f.eks. Karlsson 1998; Karlsson 2000).

I fenomenologiske arkeologiske arbeider er det den levde erfaring (*lived experience*) som vektlegges, og det blir sentralt å undersøke hvordan mennesker opplever og forstår den verden som omgir dem, i både fortid og nåtid. For eksempel utgjør eksplisitt problematisering av tid som menneskelig foreteelse et sentralt problemfelt, altså tiden slik den oppleves og forstås av mennesket i og gjennom dennes omgang med verden. Når det knytter seg flere problemer til fenomenologiske perspektiver på tid i arkeologi, må dette ses i sammenheng med at det ofte er Heideggers ideer som utgjør



hoved-grunnlaget for perspektivene. Heideggers arbeider får stadig større oppmerksomhet verden over (se Kolb 1991), og sammenlignet med andre humanistiske og sosialvitenskapelige disipliner kan den arkeologiske interessen for Heidegger betegnes som «tilbakestående». Selvom det fantes en viss innflytelse på spansk og latin-amerikansk arkeologi allerede på 1950- og 60-tallet, utviklet det seg ingen eksplisitt arkeologisk interesse for Heideggers tenkning før på 1990-tallet. Årsaken til dette kan være den generelt fiendtlige holdningen overfor filosofiske temaer, og dessuten at Heideggers ideer ble ansett som for krevende og omfattende. Hans forbindelser til det nasjonalsosialistiske tyske arbeiderparti (NSDAP) utgjør sansynligvis også en årsak (Karlsson 1998, s. 22f). Men i *Time, Culture and Identity* (1996) bruker Julian Thomas benevnelsen *Heideggeriansk arkeologi* om sitt prosjekt.

Heideggerianskarkeologi

Foruten Julian Thomas *Time, Culture and Identity* representerer også Christopher Gosdens *Social Being and Time* (1994) og Håkan Karlssons *Re-Thinking Archaeology* (1998) sentrale bidrag innen den samtidige arkeologiske interesse for Heideggers arbeider.

Karlsson (1998) kritiserer nettopp den fiendtlige holdningen hos arkeologer overfor epistemologiske og ontologiske tilnærminger som kan stille spørsmål ved og åpne opp for diskusjon omkring forholdene for ar-

keologisk kunnskap, arkeologiens identiteter og formål. Denne holdningen har vært destruktiv, og medført at arkeologien i dag fremstår som en “non-thinking activity” (ibid., s. 14). Med utgangspunkt i Heideggers senere ideer om tenkning vil Karlsson vise et alternativ hvor vårt forhold til, og avhengighet av, Væren (-som-historie) utgjør grunnlaget for orientering mot økt arkeologisk refleksivitet. Det vil si; fremme en arkeologi som gir mulighet for “re-thinking archaeology”, arkeologiens eksistensgrunnlag og forholdet til det arkeologiske materialet.

Karlsson konsentrerer seg hovedsaklig om Heideggers senere ideer og spørsmål omkring menneskelig tenkning (Denken) og dennes konstitusjon. Det er Heideggers tidsbegrep slik det kommer til uttrykk i hans tidlige verk, og da særlig *Sein und Zeit* (1927) som står sentralt i Gosden og Thomas sine arbeider. Samtidig som Karlsson fremhever betydningen av disse arbeidene, understreker han at potensialet i Heideggers ideer ikke utnyttes til fulle. Årsaken er nettopp at det er Heideggers tidlige verk som utgjør grunnlaget. I sine senere arbeider klargjør og utdyper Heidegger en rekke sentrale ideer, og dermed «mister» Thomas og Gosden i følge Karlsson (1998, s. 157ff) vesentlige «utbedringer» tilknyttet Heideggers senere tenkning. I det følgende vil diskusjonen av sentrale problemer ved bruken av Heideggers tidsbegrep i arkeologisk sammenheng ofte bygge på argumenter fremsatt av Karlsson i *Re-Thinking Archaeology*.



META NR 32001

Problemene som knytter seg til bruken av Heideggers tidsbegrep i arkeologi kan ses i forbindelse med: 1) mulighetene for å forklare historisk endring, 2) forholdet mellom subjekt og verden, eller subjektiv og intersubjektiv tid og 3) vanskeligheter tilknyttet bruken av Heideggers ideer i empiriske undersøkelser. Disse problemfeltene vil bli diskutert, og alternative tilnærminger skissert.

Historiskendring

I arkeologisk sammenheng blir studiet av forholdet mellom den opplevde tid og historisk endring et sentralt problemfelt. Vi søker å forstå tiden slik den skapes, oppleves og uttrykkes av mennesket til ulike tider (kronologisk forstått) og i ulike sammenhenger.

I *Social Being and Time* hevder Gosden at Heideggers tidsbegrep vanskelig kan brukes i en analyse av historisk endring (ibid., s. 114). For å forstå hvorfor det forholder seg slik kan vi se nærmere på fremstillingen av Heideggers tidsbegrep hos Thomas.

Med utgangspunkt i Heidegger skiller Thomas i *Time, Culture and Identity* mellom *pragmatic time* og *existential time*. Eksistensiell tid kan beskrives som "Daseins temporale struktur". Dasein er en praksis, en Væren (i verden) som er karakteristisk for det selvrefleksive mennesket, og denne Væren har altså en temporal struktur. Daseins Væren er tid, og eksistensiell tid er dermed det samme

som menneskets tidslige Væren (ibid., s. 39ff).

Eksistensiell tid utgjør grunnlaget for pragmatisk tid som representerer sekundær offentlig temporalitet, altså den offentlige tid eller samfunnets tid. Denne sekundære offentlige temporalitet står ikke i direkte forbindelse med "menneskelige opplevelser", og derfor fremstår den for Dasein som absolutt, objektiv, eller også som "naturfenomen". Den har kvantitative egenskaper som kan deles opp, måles og betraktes som en serie daterbare sekvenser (ibid.).

Thomas resonnement baserer seg på den *fenomenologiske metode* slik den presenteres av Heidegger i *Sein und Zeit*. Metoden tar utgangspunkt i menneskets transcendentale erfaringsstrukturer (det vil si strukturer som går forut for og betinger erfaringens karakter), og mennesket avsløres som temporal struktur. En svakhet ved denne metode slik Thomas bruker den, er at de transcendentale erfaringsstrukturer og følgelig Daseins temporale struktur formuleres som statisk og endelig i natur. Følgelig må mennesket som tidslig Væren antas å ha eksistert på samme måte i både fortid og nåtid (Karlsson 1998, s. 159).

Dersom vi nå går tilbake til Gosdens påstand om at Heideggers tidsbegrep ikke er egnet til studiet av historisk endring, ser vi at problemet henger sammen med fremstillingen av menneskets tidslige Væren som statisk og endelig. Denne utgjør grunnlaget for pragmatisk tid eller sam-



funnets tid, og derfor må både eksistensiell og pragmatisk tid som temporale strukturer ("Dasein's personal history and the history of the world" [Thomas 1996, s. 45]) ha fungert på samme måte i fortid og nåtid. Den menneskelige skapelse og opplevelse av tid gis en universell og a-historisk karakter, og lar seg dermed vanskelig forene med en analyse av historisk endring. En slik fenomenologisk tilnærming til tid synes dermed også dårlig egnet som utgangspunkt for forståelse av tidsopplevelse i fortidige samfunn.

Husserls *Livsverdensanalyser* og hans arbeider omkring forholdet *subjektivitet-intersubjektivitet-verden* gir en mer dynamisk fremstilling av forholdet mellom subjekt og verden. Livsverden skal forstås som den «naturlige» verden, den er ubetinget, selvfølgelig, og representerer verden slik den umiddelbart fremstår for oss «til daglig». Livsverdenen er i bunn og grunn intersubjektiv, og dens eksistens trues ikke av at forskjellige subjekter oppfatter og tilegner seg den forskjellig. Subjektet er i sin væren som erfarende subjekt henvist til og avhengig av intersubjektiviteten, og gjenstander, begivenheter og handlinger erfares som *offentlige* ikke som private. Men også individet eller subjektene utgjør mulighetsbetingelser i verdenskonstitusjonen hvis prosess har den trefoldige struktur *subjektivitet-intersubjektivitet-verden* (Zahavi 1994; Zahavi 1997).

I henhold til dette perspektivet må tiden slik den oppleves av mennesket forstås som konstituert primært gjen-

nom eller i kraft av intersubjektive relasjoner. Samtidig forutsettes dens tilkomst eller gyldighet av subjektiviteten: kun idet jeg erfarer at andre erfarer den samme virkelighet (tid) som meg, erfarer jeg virkelig virkeligheten (tiden) som virkelig; først da blir virkeligheten (tiden) objektivt gyldig. Fordi subjektet ikke forblir uberørt av sin konstitutive ytelse i realiseringen av verden, er det ikke tale om noen statisk korrelasjon mellom verden og subjektet (ibid.).

Et slikt perspektiv på forholdet mellom subjekt, intersubjektivitet og verden gir en dynamisk forståelse av tidsopplevelsen og hvordan denne endres. Intersubjektiviteten fremstår som bindeledd mellom eksistensiell tid og den pragmatiske tid eller Livsverdenens «objektive» tid. Det dialektiske og like forhold mellom subjekt-intersubjektivitet-verden hvor ingen ledd forblir uberørte i den stadig pågående konstitutive prosess, synes å være et godt utgangspunkt for analyse av historisk endring.

Subjektetstidvs.verdenstid

Den mest fundamentale svakheten ved Heideggers tidsbegrep er i følge Gosden (1994, s. 114) å finne i forholdet mellom eksistensiell tid og pragmatisk tid, eller for å bruke hans benevnelser: mellom privat tid og offentlig tid. Eksistensiell tid representerer den «primære» tid som utgjør grunnlaget for den *sekundære* offentlige temporalitet, eller samfunnets tid. Eller med andre ord: pragmatisk tid er



META NR 32001

degradert *væren i tid* fremfor ”ekte” *tidslig væren* (autentisk eksistensiell). Dasein kommer dermed til å utgjøre det primære tidslige objekt, og tiden lokaliseres i første rekke til subjektet. Det tas for lite hensyn til den verden som menneskets tidslige Væren-Dasein opererer i, altså den ”objektive” dimensjon eller samfunnets tid (Gell 1992, s. 265ff).

Å bygge arkeologi på dette fenomenologiske grunnlag medfører nødvendigvis en antroposentrisk tilnærming. Mennesket fremstår som universets midtpunkt og det legges for lite vekt på de intersubjektive relasjoner, og på den verden subjektet opererer i (Karlsson 1998, s. 157ff). Dette er problematisk av flere grunner. For det første er et avgjørende spørsmål i denne sammenheng hvordan forholdet mellom subjekt og intersubjektivitet overhodet arter seg. Hos Heidegger fremmes den *transcendentale subjektivitet* til selve virkelighetens (og tidens) *mulighetsbetingelse* (det transcendentale subjektet er subjektet forstått i sin primære, fungerende konstitutive funksjon, i motsetning til det empiriske (mundane) subjektet som er subjektet forstått og fortolket i sin sekundære funksjon, som en i verden værende gjenstand, dvs. som konstituert og verdensliggjort væren). Denne behandlingen av subjektet har blitt utsatt for kritikk fra mange hold. For eksempel spør Schutz (1971, s. 121): ”must not the attempt to constitute the world from the activities of transcendental subjectivity necessarily lead to solipsism?”. Med solipsisme forstås vanligvis en posisjon som set-

ter jeget som det eneste virkelig eksisterende. Enten eksisterer det kun én enkelt bevissthet, nemlig min egen, eller så finnes det ihvertfall ingen mulighet for å erkjenne at det eksisterer andre subjekter (Zahavi 1997). Det problematiske ved en solipsistisk verdensforståelse skulle være åpenbart, og et slikt utgangspunkt får selvsagt også konsekvenser for forståelsen av det arkeologiske materialet.

Fenomenologisk sosiologi har hentet inspirasjon fra Husserls Livsverdensanalyser, og også her vektlegges intersubjektiviteten og ikke subjektet. Det er snakk om mundan intersubjektivitet, og denne beskrives som den ”kollektive” forståelseshorisont som utgjør basis for sosial interaksjon (Schutz 1970; Schutz 1971). Et særlig aktuelt spørsmål i diskusjonen blir dermed hva det arkeologiske materialet i første rekke representerer? Er det hovedsakelig et produkt av og uttrykk for de enkelte subjekters omgang med verden, eller er den materielle kultur snarere uttrykk for «kollektive forståelseshorisonter»? Forsåvidt man anser antroposentrismen som et problematisk utgangspunkt for forståelsen av det arkeologiske materialet, synes Husserls Livsverdensanalyser og vektleggingen av intersubjektive relasjoner å representere ett bedre alternativ for en fenomenologisk orientert arkeologi.



Empiriskeundersøkelser

Fordi transcendentalfilosofisk fenomenologi er utviklet for å hankses med essens, ikke eksistens, representerer den heller ikke en uproblematisk basis i forhold til deskriptive og fortolkningsmessige problemer en samfunnsforsker står ovenfor (Gell 1992, s. 264). Her blir det viktig å spørre *hvilken* tid er det vi som arkeologer vil studere? Det arkeologiske materialet kan sies å representere tidsopplevelsens materielle uttrykk, og det er denne tiden, slik den oppleves av mennesket til ulike tider, i ulike sammenhenger og dennes samfunnsmessige betydning, eller også *Livsverdenens* tid, som i siste ende er av interesse for oss. Det betyr *ikke* at filosofisk problematisering på noen måte er arkeologisk «overflødig», men man må gjøre den riktige «kobling» mellom filosofisk teoretisering og den direkte erfaring eller betraktning av emnet for denne teoretisering.

Gosden forsøker å tilrettelegge Heideggers fenomenologiske perspektiver for studier av samfunnet ved å kombinere disse med Bourdieus empiriske analyser, som rommer mange likhetstrekk i tilnærmingen til tidsbegrepet. Det er i første rekke Bourdieus vektlegging av praksis eller handlingens autonomi Gosden trekker frem. *Habitus* og *felt* er nøkkeltbegreper og kan forstås som to historiske væremåter. *Habitus* representerer de historiske relasjoner ”nedfelt” i kropp og sinn i form av vaner og disposisjoner, mens *felt* er sammensatt av et sett objektive historiske relasjoner

”mellom posisjoner som er forankret i visse former for makt (eller kapital)” (jmf. eksistensiell og pragmatisk tid) (Bourdieu og Wasquant 1995).

Bourdieu bygger for en stor del på Husserl og Marx. Historien som dynamisk konstellasjon representerer bindepunktet mellom Marxistisk historisk dialektikk og Husserls arbeider over den indre tids-bevisthetens fenomenologi (Gell 1992, s. 267; se også Husserl 1991). Historien er en unik konfigurasjon hvor fortid og fremtid ”bor” i nåtid gjennom mennesker, sosiale strukturer og konstellasjoner av virkelighetsfortolkende ideer (eller felt og habitus) (Gell 1992, s. 268ff). Det er gjennom praksis, iverksetting av handling (eller tanke), at nåtid, fortid og fremtid eller *tiden* aktualiseres som noe *mulig*. Bourdieu har ikke i egentlig forstand produsert noen teori om menneskelig tid, men vektleggingen av handlingens temporale struktur er i henhold til Gosden av avgjørende betydningen i forhold til arkeologisk tilnærming til tid. Ved å kombinere denne med Heideggers tidsbegreper beveger Gosden seg ”towards a history of temporality” (Gosden 1994, s. 187). I stedet for å anse handlinger som hendelser *i tiden*, kan handling anses å *skape* tid.

All practice creates time and the varying combinations of time within a social formation create a temporal structure or style. However, I believe that we should not merely say that social formations have their own temporal styles, but go a step further and characterize social formations



META NR 32001

prima-rily in terms of their temporal styles of life (Ibid.).

Tidensfaktiskefenomenologi

Hvordan er det med forholdet mellom denne forståelse av tid, nemlig som et produkt av handling, og tiden slik den faktisk oppleves av mennesket? I den daglige omgang med verden oppleves tiden kanskje som en objektiv, uavhengig størrelse, og «tidens utstrekning» som en forutsetning for praksis snarere enn en konsekvens herav. En teori om tid må være ansvarlig overfor naturen av sitt emne slik det foreligger før-spekulativt, og må omfatte tiden slik den oppleves: tidens faktiske fenomenologi. Det synes også vanskelig å betrakte «social formations primarily in terms of their temporal styles of life» (Gosden 1994, s. 187) uten at disse *reduseres* til tid.

Fenomenologisk, og mer generelt filosofisk, orientert arkeologi er viktig i forhold til å vise betydningen av og mulighetene for å utvide den arkeologiske teoretiske debatten gjennom inndragelse av filosofiske ideer og spørsmål. Arkeologi kan, som Karlsson (1998) fremhever, ha fordel av innflytelse og påvirkning fra filosofi så vel som fra naturvitenskapene.

Fordi Heideggers ideer har en sentral posisjon innen det fenomenologiske prosjektet i arkeologi, er det viktig å fremheve at andre fenome-

nologiske tilnærminger kan være bedre egnet som utgangspunkt for arkeologisk teoretisering og problematisering av tid. For eksempel burde Husserls livsverdensbegrep og hans analyser av forholdet subjektivitet-intersubjektivitet-verden, være av interesse for en fenomenologisk orientert arkeologi.

Det dialektiske forholdet mellom subjekt, intersubjektivitet og verden gir en dynamisk forståelse av den opplevde tid og hvordan denne tid og opplevelsen av den endres, og synes å representere et fruktbart alternativ for analyse av historisk endring. Vektleggingen av de intersubjektive relasjoner i forholdet mellom subjekt og verden får også konsekvenser for forståelsen av det arkeologiske materialet, som kan anses som uttrykk for kollektive forståelseshorisonter hvilke utgjør basis for sosial interaksjon. Til sist er den opplevde tid livsverdens tid, og det er denne som i siste ende er interessant i arkeologisk sammenheng.

Arkeologiens oppgave er ikke kun å produsere rent spekulative teorier om tid, men må såfremt formålet er å si noe om forhistoriske samfunn fremfor filosofiske universaliteter, omhandle tiden slik den erfares og uttrykkes gjennom materiell kultur.

GroKyvikstuderararkeologividuniversiteti
Bergen



Litteratur

- ¥Bourdieu,Pierre&Wasquant,Lo c.J.D.1995(1993). *Denkritiskeettertanke.GrunnlagforSamfunnsanalyse.*
- ¥Gell,Alfred1992. *TheAnthropologyofTime.CulturalConstructionsofTemporalMapsaridhages*
- ¥Gosden,Christopher1994. *SocialBeingandTime.*
- ¥Heidegger,Martin1962[1927]. *BeingandTime*
- ¥Hodder,Ian2000.Agencyandindividualsinlong-termprocesses.I:Marcia-AnneDobsonandJohnRobb (eds.)*AgencyinArchaeology*
- ¥Holtorf,Cornelius&Karlsson,H kan2000(eds.).Changingconfigurationsofarchaeologicaltheory.An introduction.*PhilosophyandArchaeologicalPractice.Perspectivesforthe21st Century.*
- ¥Husserl,Edmund1991[1893-1917]. *OnThePhenomenologyofTheConsciousnessofInternalTime*Rudolf Bernet(ed.)*EdmundHusserlCollectedWorks*,volumeIV.
- ¥Jensen,OlaW.2000.Betweenbodyandartefacts.Merleau-Pontyandarchaeology.CorneliusHoltorf andH kanKarlsson(eds.)*PhilosophyandArchaeologicalPractice.Perspectivesforthe21st Century.*
- ¥Karlsson,H kan1998a. *Re-thinkingarchaeology*gotarc.SeriesB,GothenburgArchaeologicalThesis, No.8
- ¥Karlsson,H kan1998b.Arkeologenstid,ting,t nkandeochVara.I:OlaW.Jensen&H kan Karlsson (red.)*Arkeologiskahorisonter.*
- ¥Karlsson,H kan2000.WhyIsThereMaterialCultureRatherthanNothing?Heideggerialthoughtsand archaeology.I:CorneliusHoltorfandH kanKarlsson(eds.)*PhilosophyandArchaeologicalPractice. Perspectivesforthe21st Century.*
- ¥Kolb,David1991.Heideggerat100,inAmerika.I: *Journalofthehistoryofideas:aninternationalquarterly* vol52.Philadelphia,Pa:JournaloftheHistoryofIdeas,Inc.
- ¥L bcke,Poul1982. *Vortidsfilosofi.Engagementogforst else*Poull bcke(red.).
- ¥MagnussonStaaft,Bj m2000.HannahArendtandTorstenH gerstrand.Convergingendenciesin contemporaryarchaeologicaltheory?I:CorneliusHoltorfandH kanKarlsson(eds.)*Philosophyand ArchaeologicalPractice.Perspectivesforthe21st Century.*
- ¥Schutz,Alfred1970. *OnPhenomenologyandSocialRelations*SelectedWritings,HelmutRWagner(ed.).
- ¥Schutz,Alfred1971. *CollectedPapersI.TheProblemofSocialReality*MauriceNatanson(ed.).
- ¥Strassburg,Jimmy1997.IntertheMesolithic-UnearthSocialHistories:VexingAndrocentrism Sexing throughStr;byEgede.I:MatsBurstr m&AndersCarlsson(eds.)*CurrentSwedishArchaeology,Vol.5.*
- ¥Thomas,Julian1996. *Time,CultureandIdentity.Aninterpretivearchaeology*
- ¥Tilley,Christopher1994. *APhenomenologyofLandscape.Places,PathsandMonuments*
- ¥Wylie,Alison1989.Introduction:philosophicalanalysis.I:ValeriePinskyandAlisonWy(eds.) *Critical TraditionsinContemporaryArchaeology.Essaysinthephilosophy,historyandsocio-politicsofarchaeology.*
- ¥Zahavi,Dan1994.HusserlogIntersubjektiviteteni:DanZahavi(ed.)*SubjektivitetoglivsverdeniHusserls F nomenologi*
- ¥Zahavi,Dan1997. *HusserlsF nomenologi*